

Foreløbig Beretning om Nationalmuseets og Tulane Universitetets Ekspedition til Mellemamerika 1935.

Af Jens Yde.

I Foraaret 1934 viste Rask-Ørsted Fondet mig den Ære og Tillid at bevilge mig en betydelig Sum til en etnografisk og arkæologisk Rejse i Mexico, som skulde have været foretaget sammen med de Herrer fil. Dr. Linné og fil. Dr. Montell fra Stockholms Etnografiske Museum, der bl. a. havde planlagt Udgravninger i San Juan Teotihuacan Nordøst for México City i Fortsættelse af Dr. Linnés Arbejde der i tidligere Aar.

I sidste Øjeblik kom der imidlertid Hindringer i Vejen for denne Rejse for mit Vedkommende. Men da Beløbet jo var bevilget og i Følge Fondets Statutter skulde anvendes i internationalt Samarbejde med en fremmed videnskabelig Institution, satte jeg mig i Forbindelse med vor Landsmand Frans Blom, Lederen af Department of Middle-American Research ved Tulane Universitetet i New Orleans. Jeg kendte Herr Blom fra tidligere Tid; jeg vidste, at den Institution, han leder, er meget aktiv og hvert Aar sender Ekspeditioner ud til Mellemamerika, og vi havde allerede ved tidligere Lejligheder diskuteret Spørgsmaalet om Samarbejde mellem Department of Middle-American Research og Nationalmuseet i København. Fra Blom indløb Svar gaaende ud paa, at et saadant Samarbejde kunde etableres, og da omtrent samtidig Rask-Ørsted Fondets Bestyrelse meddelte mig, at det bevilgede Beløb kunde anvendes til Rejse i Mellemamerika i Stedet for i México, gjorde jeg mig klar til Afrejse, og den 11. Februar ankom jeg til New Orleans, hvor alt var arrangeret med Hensyn til Afrejsen til Honduras den næste Dag.

Næste Dags Formiddag afrejste vi saa fra New Orleans om Bord paa United Fruit Company's S/S „Santa Marta“ tværs over México

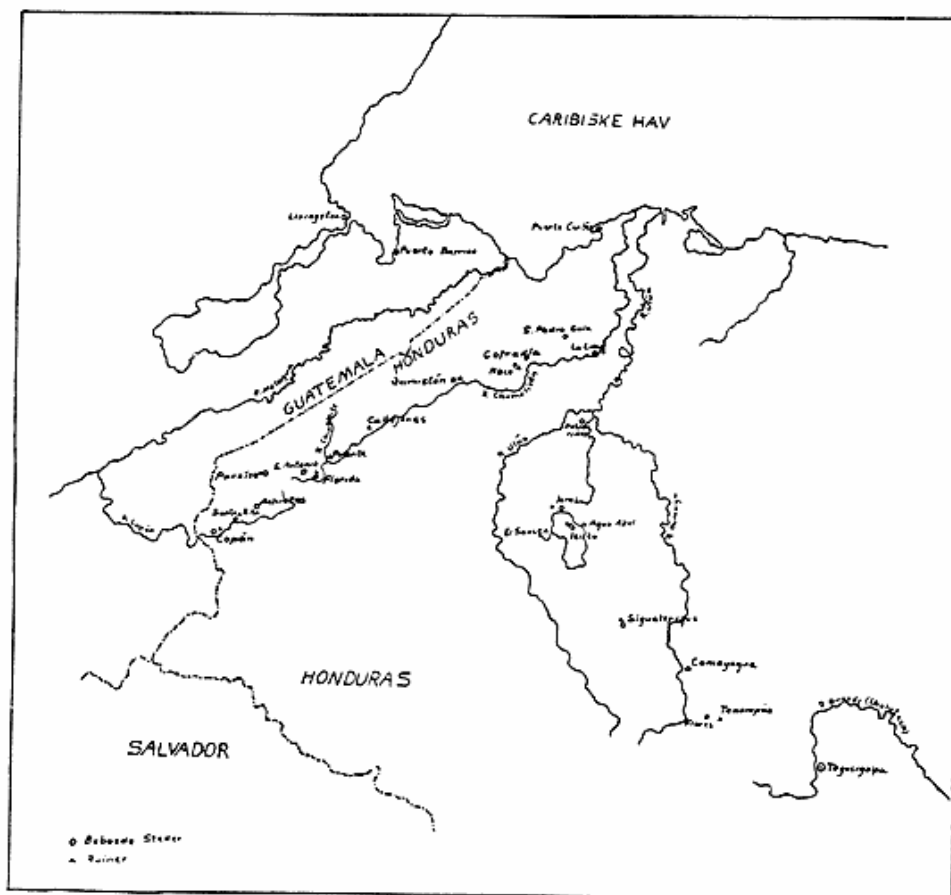
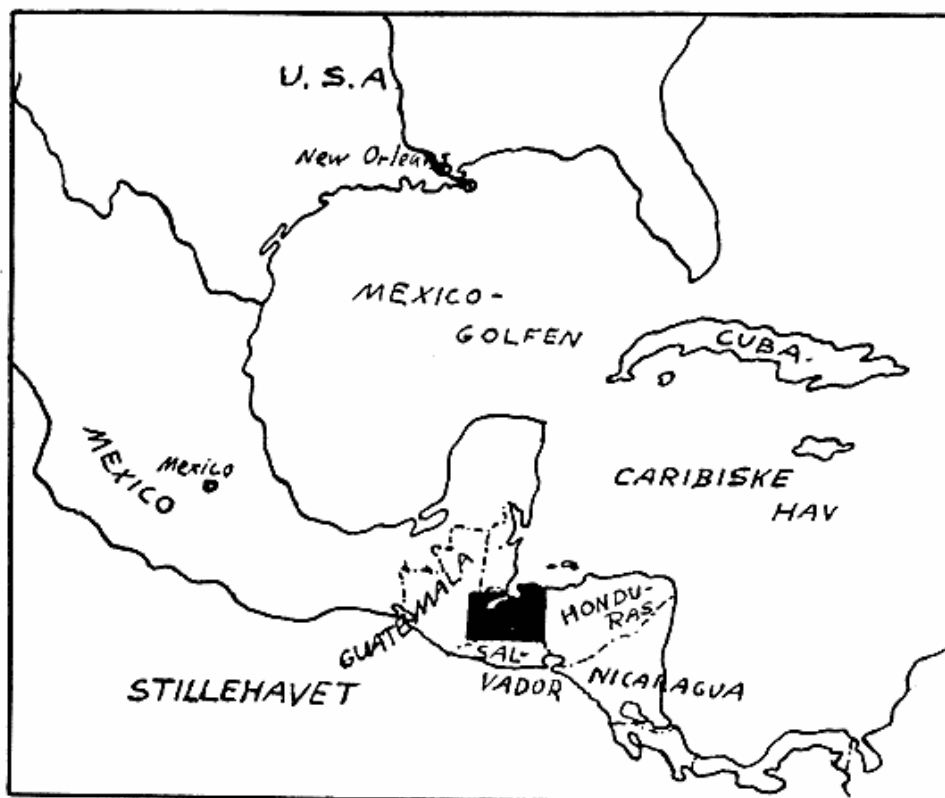
Golfen langs Yucatans Østkyst, og efter en behagelig Rejse ankom vi til Puerto Barrios, Guatemalas vigtigste Udførselshavn, om Aftenen den 15. Februar. Medens Skibet lastede Bananer her, foretoges en Tur i Motorbaad op langs Kysten til Livingston, en Carib Koloni, for at undersøge Forholdene der, idet vi havde tænkt os Muligheden af at komme tilbage senere for at gøre Indsamlinger af Carib Etnografica, hvis Forholdene skulde synes lovende. Det viste sig imidlertid, at efter at nogle Kinesere har aabnet Butiker paa Stedet for nogle Aar siden, er saa at sige ethvert Spor af indfødt haandværksmæssig Virksomhed forsvundet, og vi opgav derfor Tanken om Carib Indsamlinger der.

Dagen efter ankom vi til Puerto Cortés i Honduras, Udførselshavnen for Ulúa Dalens rige Bananlande. Vi fortsatte straks ad Jernbanen et Stykke ind i Landet til La Lima, United Fruit Company's Hovedkvarter for Honduras, hvor vi fik en elskværdig Modtagelse af Kompagniets Folk, der var blevet underrettet om vor Ankomst.

Fra Frugtkompagniets Side blev der udvist Ekspeditionen en enestaaende Hjælpssomhed og Gæstfrihed. Ikke blot blev der stillet Værelser til vor Raadighed i La Lima, saa vi kunde have vort Hovedkvarter der under hele Rejsen i Honduras; men hvor som helst i Landet, hvor det blev nødvendigt for os at gøre Ophold i længere Tid, var Frugtkompagniet Vært. Desuden gav det os uindskrænket Raadighed over sit Jernbanenet i Ulúa og Chamelicón Dalene, samt stillede sit Aeroplan til vor Disposition, naar vi ønskede det.

Vi stod nu foran Begyndelsen til Ekspeditionens egentlige Arbejde, der er planlagt af Tulane Universitetet, dels skulde vi foremet i Enkeltheder af Direktør Blom, som deltog personlig. Dels skulde vi foretage en arkæologisk Undersøgelse af Mayakulturens Udbredelsesomraade i Honduras, som Indledning til et større Arbejde, der er planlagt af Tulane Universitetet, dels skulde vi foretage en Indsamling af arkæologisk og etnografisk Materiale for Nationalmuseet i København.

De arkæologiske Mindesmærker i de Egne, Ekspeditionen havde planlagt at gennemrejse, stammer overvejende fra Mayakulturen. Mayafolkene var de Indianere, der stod højest i Kultur, da Spanierne for over 400 Aar siden kom til Amerika; paa det Tidspunkt var de imidlertid allerede i Tilbagegang. Deres kulturelle Blomstring skete i to Perioder. I den første Periode levede de i et sammenhængende Omraade i det nordlige og østlige Guatemala, det sydlige México og det nordlige Honduras, hvor en af deres største Byer, Copán, laa. Det var i det 4.—7. Aarhundrede, men man har fundet



Genstande af Keramik og Sten inden for dette Omraade, som stammer fra en kulturel Udviklingsperiode, der gik længe forud for Blomstringen.

Efter den første Blomstring indtraadte en Forfaldstid, hvor det gamle Omraades Byer blev forladt, og en Migrationsperiode synes at have været indskudt, hvorunder Mayafolkene begav sig paa Vandring mod Nord gennem de store Skove.

Men under disse Vandringer mod Nord bar Mayaerne alligevel Spirerne i sig til en ny Kulturudvikling. Allerede i Slutningen af det 7. Aarhundrede dukker de første nye Byer op i det nordlige Yucatan, deriblandt de ældste Dele af Chichen-Itza, der senere skulde udvikle sig til Yucatans store Metropolis. Men først i det 11. Aarhundrede dukker de nye Byer for Alvor op under den saakaldte Mayarenæssance, med pragtfulde Templer og Paladser.

Endnu senere indtræder for øvrigt en tredie Kulturfase, hvorunder Mayaerne underkastes en meget stærk Indflydelse fra Folkene i Méxicos Højland.

Mayakulturen var i særlig Grad intellektuelt betonet. Mayaernes astronomiske og matematiske Videnskab, der betjente sig af et Tyvetalsystem, satte dem i Stand til at udvikle og anvende en Kalender, der var nøjagtigere end den, Spanierne benyttede, da de kom til Landet. Mayaerne foretog deres astronomiske og kronologiske Beregninger og Optegnelser ved Hjælp af et udviklet Skriftsystem, hvis Hieroglyfer Spanierne fandt indhugget overalt, paa Monumenter og Bygninger, og malet paa Lerkar og Potter; desuden lod Præsteskabet dem gaa i Arv til deres Efterkommere ved Nedskrivning i Bøger af en Slags Agavepapir.

Spanierne betragtede det som deres Opgave at indføre Kristendommen blandt Indianerne. Dette kunde kun ske ved at udrydde Indianernes egen Religion og de Institutioner, der stod i Forbindelse med den, og som de regnede for Djævelens Værk. Og da Hieroglyfindskrifterne og Agavebøgerne stod i den allerintimeste Forbindelse med den gamle Religion, maatte de udryddes saa grundigt, det lod sig gøre.

Allerede under selve Erobringen var denne Udryddelse begyndt, idet Kendskabet til Hieroglyferne i særlig Grad beroede hos Præsterne, hvoraf de fleste var blevet henrettet eller dræbt under Krigene. Det var imidlertid et uoverkommeligt Arbejde at tilintetgøre de utallige Inskriptioner i Sten, der fandtes over hele Mayaomraadet, men Spanierne vendte sig mod de nedskrevne Billedmanuskripter og lod en skønne Dag alt, hvad der kunde skaffes heraf, samle paa Torvet i den lille yucatekiske By Mani, hvor de blev brændt

under Overværelse af Biskoppen fra den nyanlagte spanske By Mérida i Yucatan. Og saa grundigt gjorde Spanierne deres Arbejde, at til Dato kendes kun tre af disse Bøger, som alle befinder sig i Europa.

Siden den Tid beholdt Mayaerne deres Viden for sig selv. Ingen Europæer er nogensinde blevet indviet i, hvorledes Hieroglyferne skal tydes. Og de kolossale Monumenter, undertiden 10 m høje, man støder paa i Skovene, staar som tavse, men uomstødelige Vidnesbyrd om den høje Kultur, der blomstrede i Mellemamerika.

Der er Grund til at antage, at den tidlige Mayablomstring i Honduras, som bortset fra Copán Dalen var et perifert Omraade af Mayakulturen, ikke kom til en Slutning allerede i det 7. Aarhundrede; det synes rimeligt at antage, at Kulturen levede nogenlunde uforandret videre her, mens Mayastammerne var paa Vandring i nordligere og vestligere Egne af Mellemamerika. I hvert Fald fandt Spanierne ved deres Erobringstog gennem Honduras flere betydelige indianske Bysamfund i Chamelicón og Copán Dalene, som jo hørte med til Mayaernes kulturelle Omraade under den tidlige Blomstring. Ganske vist er det en historisk Kendsgerning, at Spanierne fandt Copán forladt og i Ruiner, ganske som denne By ligger i Dag.

Der findes meget strenge Bestemmelser for Udlændinges arkæologiske Arbejde i de fleste mellemamerikanske Lande; dette gælder ogsaa for Honduras. Vi betragtede det derfor som en Pligt og en Nødvendighed at ansøge Regeringen om Tilladelse til at foretage Undersøgelser i Landet. Vort første Maal var da Hovedstaden Tegucigalpa.

Ekspeditionen ankom til La Lima den 17. Februar. Allerede to Dage efter havde Frugtkompagniet arrangeret vor Afrejse ad Luftvejen til Tegucigalpa fra San Pedro Sula i Ulúa Dalen; Jernbaneforbindelse til Tegucigalpa findes ikke. En skønne Eftermiddag landede vi derfor i Hovedstadens Lufthavn Toncontín, hvor vi modtog et overraskende Indtryk af pulserende Liv paa dette Sted, der almindeligvis regnes for en meget fjern Afkrog af Landet.

Den hondurenske Luftfart udfolder en ganske forbavsende Aktivitet. Selskabet „TACA“ (Transportes Aereos Centro-Americanos) opretholder et regelmæssigt trafikeret Luftnet paa 4000 km's Længde med over 70 Landingspladser i Honduras; der er saa at sige ikke en By i dette Land, der ikke berøres af Luftruterne.

I Tegucigalpa blev vi med Frugtkompagniets sædvanlige Elskværdighed indlogeret i Kompagniets Residens, hvor vi opholdt os, mens Forhandlingerne med Regeringen stod paa. I Løbet af 10 Dage lykkedes det Blom at føre dem igennem til et gunstigt Resultat. I Mel-

lemtiden blev vi modtaget i Audiens af Republikens Præsident, General Tiburcio Carias, som med stor Interesse paahørte vore Planer, saaledes som de blev fremsat af Direktør Blom. Desuden blev vi modtaget i et ekstraordinært Møde af Selskabet for Historie og Geografi, hvor Professor Pedro Rivas i formfuldendte og blomstrende spanske Vendinger ønskede os velkommen til Honduras. Nationalmuseet blev aabnet for Ekspeditionens Deltagere, og vi tilbragte mange Timer med at studere og fotografere de bedste Stykker af Samlingerne der, ligesom Præsidentens elskværdige Frue gav os Lejlighed til at studere sin lille, men udsøgte Samling af Maya-keramik fra det nordlige Kystland.

Under alt dette blev ingen Lejlighed forsømt til at indhente Oplysninger om ikke hidtil rapporterede arkæologiske Lokalteter i Honduras, da det var os om at gøre at samle saa stort et Materiale at arbejde med som muligt. Bl. a. stillede Professor Jesús Aguilar Paz sig til Disposition med alle Oplysninger; Professor Paz har som Inspektør for Republikens Skoler berejst saa at sige hver tilgængelig Krog af Honduras og kender maaske Landet bedre end nogen anden. Sin geografiske Viden har han delagtiggjort den hondurenske Nation i ved Udgivelsen af et Kort over Honduras i Maalestokken 1:500,000, der ved sin Rigdom paa Detaljer og ved sin topografiske Nøjagtighed er et Eksempel værdigt til Efterfølgelse for de øvrige centralamerikanske Lande.

Saa snart alle Formaliteter var bragt i Orden, afrejste vi fra Tegucigalpa om Morgenen den 2. Marts i Automobil ned mod Kysten. Vor Hensigt var bl. a. at undersøge nogle Ruingrupper omkring Yojoa Søen Syd for Potrerillos, den „interoceaniske“ Jernbanes sydlige Endestation. — Efter at Bjergkæden Vest for Tegucigalpa var overskredet, kom vi ind i Comayagua Dalen, der sammen med sine Nabodale er vrimlende fuld af Ruiner. Den nordamerikanske Rejsende, E. G. Squier, besøgte omkring Halvtredserne i forrige Aarhundrede en halv Snes af disse Byer i Comayaguas Omegn, uden dog at give en indgaaende Beskrivelse af dem; siden er de ikke blevet undersøgt, og her ligger en stor Opgave for en Arkæolog og venter paa sin Løsning. Comayagua Dalen er interessant, idet den saa vidt vides, en Tid har dannet Grænsen mellem Mayaernes og deres sydøstlige Naboers, Chorotegernes, Kulturomraader. Dog maa det siges, at Overskydninger har fundet Sted, saaledes at Chorotegetræk findes langt Vest og Nord for Comayagua Dalen, Mayatræk mod Syd og Øst.

I den lille By Flores i Comayagua Dalen mødte vi Mr. J. B. Edwards, en amerikansk Rejsende, som tidligere i mange Aar har

arbejdet som Orkidésamler for Harvard Universitetet i Honduras. Vi havde truffet Mr. Edwards første Gang i Tegucigalpa, og nu skulde han være vor Fører paa en Del af Rejsen. Mr. Edwards havde afventet vor Ankomst i Flores for at føre os paa Muldyrsryg op til Fæstningen Tenampúa, der ligger uindtageligt paa Kammen af en Bjergryg ca. 300 m over Dalen.

Tenampúa er en af Mellemamerikas interessanteste Ruingrupper. Bygningsarrangementet er ikke i Mayastil, idet den omhyggelige Orientering med Hensyn til Verdenshjørnerne saa vel som det parallelle Arrangement af Terrasser og Gaardspladser mangler. En Undtagelse herfra er en særlig Bygningsgruppe, der bl. a. bestaar af to parallelle, aflange Høje med Stensætninger ved Siderne og terrasserede Skraaninger; disse to Høje udgør uden Tvivl en ceremoniel Boldspilplads, saaledes som det kendes fra Mayabyer baade fra den tidlige og den sene Blomstringsperiode. Ved Gravninger paa forskellige Steder i Mellemrummet mellem de parallelle Høje fandt vi Jordoverfladen dækket af et haardt Gulv af Ler eller Stuk, som mangler i andre Dele af Ruinerne. Der er ingen Tvivl om, at dette Komplex virkelig udgør en Boldspilplads, saa meget mere som dets Grundplan indrammet af Tværvægge for Enderne har den typiske dobbelte T-Form, som kendes fra Afbildninger af Boldspilpladser i mexicanske og Maya Billedmanuskripter samt fra Ruinbyer inden for det egentlige Mayaomraade.

Ligesom de nærmeste Bygningsgrupper, der ogsaa er orienteret med Hensyn til Verdenshjørnerne, ligger Boldspilpladsen til Dels isoleret fra Hovedmængden af Stedets Bygninger og synes saaledes at udgøre et særligt Bygningskompleks, der er opført uden Sammenhæng med det øvrige Tenampúa. Men hermed er Stedets Gaade selvfølgelig ikke løst. Det er stadig et uafgjort Spørgsmaal, hvem der byggede denne storslaaede Fæstning. Planerne er som sagt ikke i Mayastil, trods enkelte Mayadetajler. Den sparsomme Keramik, der kendes fra Tenampúa, er overvejende chorotegisk i Stil, men i mange Tilfælde ogsaa præget af Mayaindflydelse, mens de prægtige udskaarne Metater (Majsmalesten) er absolut u-Maya i Stil, men viser Tilknytning til Kulturen omkring Nicoya Bugten i Nicaragua, den sydøstligste Udløber af Chorotegkulturen.

Fra Tenampúa fortsattes Rejsen videre gennem Republikens tidligere Hovedstad Comayagua; en svimlende Opstigning over endnu en Bjergkam blev foretaget, og ud paa Aftenen ankom vi til den lille By Siguatepeque.

Dalen, hvori Siguatepeque ligger, er ligesom Comayagua Dalen fuld af arkæologiske Mindesmærker. Den er hidtil ikke systematisk

undersøgt, men de mange Høje og Pyramider bærer tydelige Spor af Skattejægeres ødelæggende Virksomhed. Vi saa her en storartet Samling af polykrom Keramik fra nogle af de Høje, der i stort Antal omslutter Byens Nordside, og nogle faa Stykker deraf blev erhvervet for Nationalmuseet. Under vort korte Ophold gjordes saa omhyggelige Studier som muligt af Højenes geografiske Fordeling over Terrænet. Planen af de forskellige Grupper synes at være rent Maya; ogsaa Keramiken er Maya i sine Former og Dekorationer, om end chorotegisk Indflydelse spores i nogle Tilfælde.

Ekspeditionens næste Station var Jaral paa Nord siden af Yojoa Søen, en af de smukkeste Pletter i Honduras. Søens vestlige Bred hæver sig til en betydelig Højde i en Bjergkæde, som vistnok aldrig er blevet udforsket. Terrænet bestaar her af Kalksten dækket af frugtbar Muldjord, hvad der i Forbindelse med rigelig Nedbør paa Bjergskraaningerne giver gode Vækstbetingelser for en yppig Vegetation. Hele dette Omraade minder ved sine Former og sin Bevoksning slaaende om Landet omkring Palenque i den mexicanske Stat Chiapas, med andre Ord om en Lokalitet, hvor de sydlige Mayastammer netop med Forkærlighed vilde vælge at slaa sig ned. Der gaar da ogsaa Historier blandt den lokale Befolkning om Ruiner gemt i Skovene, og det lykkedes os at bekræfte nogle af disse Historier.

2 km Nordvest for Jaral ligger en Mayaby, som blev kort beskrevet i 1934 af Mrs. Doris Z. Stone under Navnet Naranjos. Department of Middle-American Research modtog Indberetning om denne Ruingruppes Eksistens allerede i 1926, og senere henledte den tidligere omtalte Mr. Edwards Direktør Bloms Opmærksomhed derpaa. Et af Hovedpunkterne paa vort Program var et Besøg i denne By.

Trods den overordentlig tætte Vegetation og den kvælende, fugtighede Luft lykkedes det at optage en Plan over Ruinernes Hovedgrupper. Det viste sig, at der kan skelnes mellem et ceremonielt Centrum og et Beboelses- og Begravelsescentrum.

Det ceremonielle Centrum bestaar af et Antal Pyramider, hvoraf de tre staar paa en fælles Platform; nogle af dem er omtrent 20 m høje. Det drejer sig altsaa her om en meget stor og udstrakt Lokalitet med typisk Mayaarrangement af de enkelte Enheder inden for Gruppen. Flere Skulpturer er bevaret, som forøvrigt ikke har noget særligt Mayapræg, idet de er ret primitive.

Begravelsespladsen viser sig som en Samling uanselige Høje i en aaben Majsmark Nord for det ceremonielle Centrum. Mr. Edwards har Koncession paa Udgravninger her; hans Arbejde i Løbet af

Sommeren 1935 har bragt en af de fineste Samlinger af Keramik for Dagens Lys, som hidtil er fremdraget paa en enkelt Lokalitet inden for Mayaomraadet. En Del af den blev erhvervet for Nationalmuseet, Resten for Department of Middle-American Research. Denne Keramik viser, ligesom Keramiken fra Siguatepeque, typiske Mayaformer og Dekorationer. Nogle Eksempler er vist i hosstaaende Illustrationer, som er udvalgt blandt den Samling, der er tilgaaet Nationalmuseet. I Mønstrer paa Skaalen med de fire Fødder ses dog en betydelig chorotegisk Paavirkning i de stærkt stiliserede, retvinklede Figurer.

Fra Jaral besøgte vi i Motorbaad Yojoa Søens Bredder for at faa nogle af de Historier om Ruiner, vi havde hørt, bekræftet eller afkræftet. Det lykkedes at konstatere Beliggenheden af flere Ruiner langs Bredderne. Mest interessant var den lille Ø Islita, hvis øverste Top var kunstigt omdannet til en flad Terrasse, hvor et lille Slangehoved i Sten stod skjult mellem Træerne. Dette Stykke Skulptur har forøvrigt siden haft en sørgelig Skæbne, som kunde have været undgaaet, idet et Par Ladinodrenge fra Jaral i Haab om at finde Guld skjult i Hulheder i Stenen slog denne i Stykker, og da de fandt, at al deres Ulejlighed havde været spildt, hældte de alle Stumperne i Søen, saaledes at Slangehovedet nu er gaaet tabt for bestandig.

Haciendaen El Sauce paa Vestsiden af Søen var et sandt lille Paradis. Ogsaa der findes betydelige Rester af en gammel Boplads i Form af Høje, og en gammel brolagt Vej; i nogle af Højene er fundet Jadesmykker.

Efter endt Arbejde i Jaral afrejste vi pr. Automobil til Potrerillos, Endestationen for Honduras Nationaljernbane, og videre derfra til La Lima. Vi tilbragte nu tre Dage i La Lima for at bringe vore Noter i Orden og udsøge Bagage for den forestaaende Rejse til Copán. Den 9. Marts om Morgenen tidlig tog vi Plads i Frugtkompagniets Aeroplan, der i Løbet af en god Time let og smertefrit førte os til Copán, hvor vi landede paa Flyvepladsen umiddelbart ved Siden af Ruinerne. Vi fulgte Chamelicón Flodens Dal det meste af Vejen, samme Rute som vi havde i Sinde at følge paa Tilbagevejen over Landjorden til La Lima.

Recognoscering fra Flyvemaskine giver ikke gode Resultater for Arkæologien i disse Egne. Vegetationen er for tæt og Terrænformerne for kuperede til, at man kan skelne Detaljer som Pyramider og Høje paa Jordoverfladen. Men man faar et udmærket geografisk Overblik over Landet, der senere kommer en til Gode, naar man,



Fig. 3. Indianerkvinde paa Markedet i Chichicastenango, Guatemala.
Indian woman at the market; Chichicastenango, Guatemala.

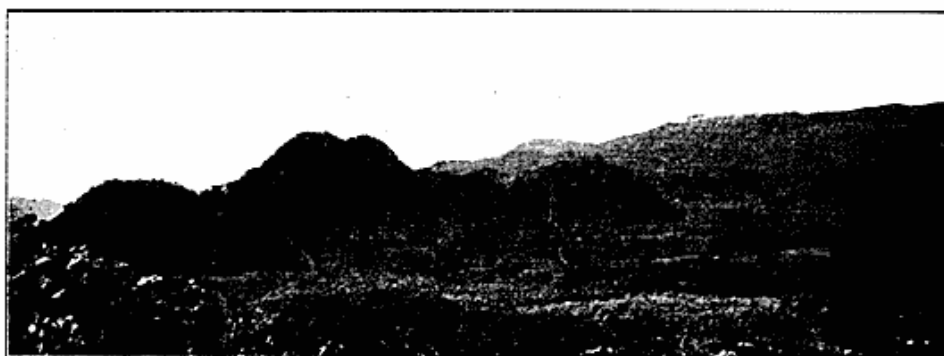


Fig. 4. Udsigt over Pyramiderne ved Iral i det nordlige Honduras.
View of the pyramids at Iral, northern Honduras.



Fig. 5. Eksempler paa Maya Keramik fra Iaral, Honduras, erhvervet for Nationalmuseet, København.
Examples of Maya ceramics from Iaral, Honduras, aquired for the National Museum, Copenhagen.

som vi gjorde, rejser tilbage gennem de samme Egne paa Muldyrsryg.

Restaureringsarbejdet i Copáns Ruiner er af den hondurenske Regering overdraget til Carnegie Institutionen i Washington; det ledes af en Nordmand, Gustav Strømsvik, som modtog os med aabne Arme og gav os Kvarter i sit Kontor, der var indrettet i omtrent det eneste Hus i Copán Landsbyen, der havde overlevet et Jordskælv, som hærgede Egnen i December 1934. Vi tilbragte fire Dage der, studerede Ruinerne og fotograferede, men foretog ingen Udgravninger, da dette var Carnegie Folkenes Sag. Vi havde det Held at komme til Copán paa et Tidspunkt, hvor den store Plaza af Hensyn til Restaureringsarbejdet var ryddet for al Vegetation, og Ruinerne fremtraadte derfor i al deres storslaaede Skønhed, med udmærket Overblik over Arrangementet af de enkelte Bygningsgrupper. Carnegie Institutionen gør et udmærket Arbejde til Præserving af dette store Bygningskompleks.

Jordskælvet i 1934 gav Anledning til Rygter i Pressen i mange Lande om, at det store Acropolis var blevet jævnet med Jorden, som til Gengæld skulde have aabnet sig paa andre Steder, hvorved en ny underjordisk Mayaby, om muligt mere pragtfuld end den oprindelige, skulde være kommen til Syne. Disse Historier viste sig at være stærkt overdrevne. Acropolis bestaar af en 30 m høj, massiv Pyramide med flere nedsænkede Gaarde og Trappeanlæg paa Toppen, og den kan ikke saadan bringes til at forsvinde. Og Jordskælvet havde selvfølgelig ikke afdækket nogen ny By. Ruinerne var saa at sige ubeskadigede med Undtagelse af, at en Del af Acropolis's lodrette Væg mod Copán Floden havde slaaet et Par Revner, der rimeligvis inden længe vil medføre et mindre Skred, med mindre Tusindkunstneren Strømsvik naar at faa Revnerne lappet sammen forinden. — Landsbyen var derimod slemt medtaget, og der var ikke mange ubeskadigede Huse at se; især havde den lille Kirke lidt slemt.

Det lykkedes os i Copán at leje Muldyr og en Muldyrsdriver, og den 12. Marts startede vor lille Karavane bestaaende af fire Ridedyr og to Lastdyr paa Rejse op gennem Copán Flodens Dal. Den første By, hvor vi gjorde Holdt, var Santa Rita. Denne lille By var endnu værre medtaget af Jordskælvet end Copán. Hvad der imidlertid interesserede os mest, var en lille Samling af Skulpturer af samme Type som dem, vi kendte fra Copán. Vi tog en Samling Fotografier; desuden opdagede vi en lille Hieroglyftavle i Fundamentet af et Adobehus, som vi ogsaa fotograferede. — Og saa fortsatte vi vor Vej, der førte gennem pragtfuld Fyrreskov, hist og her i Brand paa

Grund af de indfødtes Rydninger. Vi passerede en høj Pyramide med en Indianerhytte paa Toppen, Loma de Oluta. Lige ved Mørkningstid ankom vi til den lille Landsby Achiotes, beliggende paa en Højderyg med vidunderlig Udsigt over bølgeformede Bjergrygge, saa langt Øjet rakte dækket af Fyrreskov. Her opslog vi vort Kvarter for Natten.

I Løbet af Natten begyndte det at regne, og vi startede om Morgen en i en Støvregn, der i Løbet af Dagen udartede til en sand Styr- og Plaskregn. Vor Sti førte ned ad Bjergsiden fra Achiotes til en Dal med tropisk Regnskov. Muldyrene havde deres haardeste Arbejde den Dag og sled i det som smaa Bæster; undertiden gik de i Mudder til Gjordene, og værre blev det, da Stien begyndte at bugte sig i Zigzag op og ned over stejle Bjergsider tilsyneladende uden Ende, hvor det kneb for Dyrene at faa Fodfæste i det glatte Føre. Et Par Gange maatte vi af og hugge en ny Sti uden om faldne Træer. Men endelig ud paa Eftermiddagen holdt Regnen op, og Landskabet skiftede Karakter, idet vi fulgte en snæver Kløft besiret med hvide Kalkstensblokke og overgroet med hvide og røde Begonier; i Bunden rislede et lille Vandløb, og det hele var et sandt lille Paradis. Her laa da ogsaa den lille Landsby Paraíso, hvor vi slog os ned for Natten i Skolehuset.

Paraíso har et Komplex af Bygninger, Pyramider, Høje og Terrasser, som vi havde Lejlighed til at undersøge. Disse Ruiner er imidlertid beskrevet tidligere, men i Cabildoen fandt vi en lille Samling af Skulpturer tilhørende den bedste Mayastil, og fundet i de omtalte Ruiner.

Næste Formiddag passerede vi Vandskellet, som skiller Copán (Motagua) Bækkenet fra Chamelicóns Afløbsomraade. Landskabet var pragtfuldt; vi vadede over den lille Zumbadora Flod flere Gange og bemærkede adskillige Høje i Dalen, som maa have været meget tæt beboet tidligere. Om Eftermiddagen ankom vi til den lille Landsby San Antonio, det eneste Sted paa hele vor Rejse, hvor vi blev uvenligt modtaget af Befolkningen. Vi gjorde vort Ophold der saa kort som muligt, og ud paa Eftermiddagen naaede vi Byen La Florida, et venligt lille Sted, hvor vi blev gæstfrit indkvarteret paa en Hacienda 20 Minutters Ridt fra Byen.

La Florida ligger paa en græsbevokset Slette, omgivet af utallige Høje, der sammen med en Vrimmel af Potteskaar paa Markerne tilkendegiver en tidligere Beboelse af denne Egn. Byen domineres af en Høj med kunstigt planeret Top. Vi fotograferede flere Skulpturer fundet i Nabolaget, hvoraf især et var interessant, idet det ikke var af Mayaoprindelse, skønt det forekommer inden for Maya-

ernes Omraade, men viser Tilknytning til et vistnok tidligere Kulturlag, der synes at have været udbredt fra Nicaragua til det sydlige México.

Efter endt Dagværk red vi videre til Fincaen El Puente, hvor vi havde hørt, der skulde være Ruiner. Vi blev modtaget af Fincaens Bestyrer, der førte os til Ruinerne, som laa en Times Ridt mod Nord ved Rio Chinamite. Der ventede os en glædelig Overraskelse, idet vi fandt en Ruinby af betydelig Størrelse, som ikke er blevet rapporteret før.

Denne By, som vi kaldte Puente efter den Finca, paa hvis Grund den ligger, bestaar af to store Hovedpyramider, den ene ca. 10 m høj, anbragt i Øst-Vest Linien med Udsigt fra Hovedpyramidens Platform direkte over den mindre Pyramide til en Sattel nøjagtigt mod Øst i de omgivende Bjerge. Desuden et stort Antal af parallelle Terrasser, som indrammer Gaardene mellem Pyramiderne. Øst for denne Hovedgruppe ligger en Gruppe af mindre Terrasser og Høje, og Rester af en lille Bygning med en smuk ornamental Frise hugget i Sten i et af Rummene, samt et indviklet System af Gulve over hinanden. Et stort Antal af mindre Skulpturer ligger spredt over den omgivende Mark, og nogle af dem er bragt til Gaarden, hvor vi sikrede os en Samling Fotografier af dem.

Resten af Ekspeditionens Rute førte os gennem Quimistán, hvor vi hørte om Ruiner, der gaar under Navnet Pueblo Viejo, Øst for Byen. Vi besøgte disse Ruiner, som ikke tidligere er blevet rapporteret. De bestaar af en Samling uanselige Høje og staar ikke nær Maal med Puente Ruinerne. Men i Byen fortalte man os om Figurer, som er fundet der, og det er ikke usandsynligt, at disse flade Høje, som i Virkeligheden minder om dem, vi saa ved Jaral, rummer Samlinger af god Keramik. — Næste Dag red vi gennem Naco, som paa Opdagelsestiden var en af de største Indianerbyer i det nordlige Honduras og Skueplads for blodige Begivenheder under Spaniernes Indtrængen, men nu kun er en elendig Samling af tarvelige Hytter. Ogsaa her er Ruiner.

Vi havde nu naaet Civilisationens Forpost. Efter et Par Timers Venten i den lille By Cofradía, hvor Automobilvejen gennem Chamelición Dalen begynder, fik vi fat i en Automobil, der efter et Par Timers halsbrækkende Kørsel bragte os de sidste 60 km. til La Lima.

Nu begyndte en ny Fase af Rejsen, idet vi havde planlagt at foretage Udgravninger omkring La Lima. Ulúa Dalen er kendt som et af de rigeste arkæologiske Omraader i Honduras, og under Ekskursioner, som vi under vore første Ophold i La Lima havde foretaget over de omgivende Sukkerrørsmarker og Bananplantager, havde vi

da ogsaa fundet Jordoverfladen bogstavelig talt tilsaaet med Potteskaar af forskellige Typer, og talrige Høje laa spredt over Arealet, hvad der lovede godt for et fremtidigt arkæologisk Arbejde paa Stedet.

De fleste af disse Høje lod til at være Husfundamenter, og vi haabede derfor ved en Udgravning at faa Klarhed over, hvilke Typer af Potter og Pander, der var i daglig Brug i Mayafolkets Husholdning. Vi gravede med fire indfødte Arbejderes Hjælp i to forskellige Grupper af Høje Øst for La Lima, og der blev bragt store Mængder af Potteskaar til Veje, som aabenbart var Rester af Beboernes daglige Brugsgenstande; kun i ganske ringe Udtrækning fandt vi Genstande, som kunde tyde paa at have tjent ceremonielle Formaal. Hele Kar forekom ikke, men derimod store Mængder af Skaar. De fleste en temmelig grovkornet og tykvægget Vare, oftest af globulær Form og med en horizontal Krave om Munden; ca. 60 pCt. af Skaarene var af denne Art. Langt færre var Skaar med Tegninger, enten malede eller indridsede, eller begge Dele, og de fleste af disse var ogsaa en grovkornet Vare, trods et meget smukt og velglattet Ydre. Af egentlig polykrom Vare, bestaaende af meget finkornet Materiale og med Tegninger røbende en sikker artistisk Smag, fandt vi forholdsvis faa. Lerstempler forekom ret hyppigt, og et stort Antal af kunstfærdige Lerfløjter formet som Menneske- og Dyrefigurer, rimeligvis Legetøj.

Det er ikke sandsynligt, at arkæologisk Arbejde i Ulúa Dalen i Fremtiden vil bringe meget nyt; men det er selvfølgelig i høj Grad sandsynligt, at smukke Eksemplarer af allerede kendte Typer vil fremkomme ved omhyggelig Udgravning paa de rette Lokalteter, d. v. s. ved Udgravning af Gravpladser, hvor udsøgte Stykker er medgivet de døde. Vi havde imidlertid valgt Hustomter til Arbejdsfelt, da de maa forudsættes at give et bedre Billede af det daglige Udstyr af Husgeraad, ikke saa meget af Luksusartikler.

I kulturel Hensende er det af yderste Vigtighed at faa opklaret, hvornaar og hvordan Mayakulturen opstod. Mayafolkene spillede nemlig den samme Rolle for den nye Verden, som Grækerne gjorde for den gamle. Mayaerne var Foregangsmændene i det gamle Amerika, som fandt Efterlignere blandt deres Nabofolk, hvorved deres Kultur ikke blot indskrænkedes til de egentlige Mayaindianeres Omraade. Det er givet, at det nordlige Honduras er et af de Omraader, der først blev inddraget under Mayakulturen, og hvor denne Kultur først naede sin højeste Blomstring. Herom vidner Copáns Ruiner tilstrækkelig tydeligt med deres 30 m høje Bygningsværker og indtil 6 m høje Stenmonumenter, der er dækket med Menneske-

og Dyrefigurer og med Hieroglyfer fra øverst til nederst. Men hvad der gik forud for Mayakulturen i Honduras, ved man ikke med Bestemthed; der er Mulighed for, at det netop var de allerede omtalte Choroteger.

For at opklare dette Spørgsmaal er det nødvendigt at finde et Antal arkæologiske Stratifikationer i Mellemamerika, d. v. s. Steder, hvor Aflejringerne fra de forskellige Kulturperioder ligger ordnet i Jorden i Lag oven paa hinanden i deres naturlige Rækkefølge, de ældste nederst, de yngste øverst. Men det er vanskeligt at finde en saadan Stratifikation. Ved Anlæg af Afvandingskanaler i Ulúa Dalen, hvor vi gravede, har man fundet Mayakeramik i over 30 m Dybde under Jordoverfladen, og hvad der ligger længere nede, ved man ikke noget om. Ved arkæologiske Gravninger, hvor man maa arbejde forsigtigt for ikke at ødelægge de skrøbelige Fund, er det ikke muligt at naa ned til en saadan Dybde. Der maa anvendes ganske andre Metoder.

Skønt det nordlige Honduras omkring Copán var et saare vigtigt Afsnit inden for Mayaernes Omraade, var det i geografisk Henseende et perifert Omraade. Imidlertid strakte Udløbere af Mayakulturen sig op gennem Floddalene til Honduras's Indre. Keramikfundene fra Siguatepeque og Jaral viser tilfulde dette. Kulturstrømningerne har fulgt Floddalene, og i hvert Fald har Comayagua Dalen, hvorigennem Ekspeditionen rejste fra Tegucigalpa til Kysten, været inddraget i Mayaomraadet. Hvor Grænsen mellem Mayaerne og deres sydøstlige Naboer, Chorotegerne, har ligget, er endnu ikke fastlagt, da Overskydninger har fundet Sted fra begge Kulturer paa begge Sider af Comayagua Dalen. Gennem denne Dal, der danner en bekvem, naturlig Forbindelse mellem Atlanterhavs-kysten og Stillehavskysten, har rimeligvis ogsaa nogle af de Kulturstrømninger gaaet, hvorved Mayaelementer har bredt sig over de vestlige Dele af Republiken Salvador.

Opdagelsen af en arkæologisk Stratifikation og Fastlæggelsen af de kulturelle Grænser er de to vigtigste Opgaver, hvormed den mellemamerikanske Arkæologi beskæftiger sig. Disse Opgaver er imidlertid saa store, at de ikke kan løses ved een Sæsons arkæologiske Arbejde. Ekspeditionen i 1935 fik derfor nærmest Karakteren af en indledende arkæologisk Undersøgelse af det nordlige Honduras, ved hvilken de Punkter blev klarlagt, hvor en fremtidig Undersøgelse skal sættes ind. Tulane Universitetet agter da ogsaa i de kommende Aar at fortsætte det Arbejde, der nu er indledet.

Den sidste Del af Rejsen gik gennem Guatemala og Mexico og var ikke mindre interessant end Rejsen gennem Honduras. For-

maalet med Besøget i Guatemala var Indsamling af etnografisk Materiale for Nationalmuseet.

Ca. 60 pCt. af Guatemalas Befolkning, eller $1\frac{1}{4}$ Million Individer, er rene Indianere og direkte Efterkommere af de gamle Mayaer. Nogle af disse Indianere taler Spansk og har lagt sig efter europæisk Levemaade saa vidt muligt. Andre taler de gamle Mayasprog, som deres Forfædre har talt i Aartusinder, og ogsaa paa andre Punkter har de med stor Udholdenhed holdt fast ved deres gamle Traditioner, selv om 400 Aars spansk Herredømme selvfølgelig ikke er gaaet sporeløst hen over dem.

Det er især i Højlandet, at man træffer disse konservative Indianere. De har i langt højere Grad end i den førspanske Tid vænnet sig til at være Byboere, men de, der har slaet sig ned i Byerne, bor som Regel i særlige Kvarterer i Udkanterne, hvorfra de nemt kan naa ud til deres Jordlodder paa Bjergskraaningerne. De holder sig skarpt adskilt fra den blandede Befolkning, der holder til saa nær Byens Centrum som muligt.

Hver By i Guatemala har sit Marked, og en eller to bestemte Dage om Ugen besøges dette i særlig høj Grad af Indianere, dels fra Byens nærmeste Omegn, dels kommende langvejs fra for at afsætte deres Varer. Disse Markeder er Guldgruber for Etnografer, især paa de store Dage. I hver af Højlandets Byer har Indianerne deres egen karakteristiske Dragt, som afviger fra Nabobyernes, baade i Farve, Snit og Mønster. I nogle Egne gaar baade Kvinder og Mænd klædt i disse Dragter, i andre Egne kun Kvinderne, mens Mændene gaar i Skjorte og Bukser af europæisk eller amerikansk Snit. Materialet til de indfødte Dragter er altid Haandarbejde, vævet af Kvinderne og i nogle Tilfælde broderet af Mændene. De udmærker sig ved en broget, men smagfuld Farvepragt, og deres Mønstre og Farver er sammensat i Overensstemmelse med aarhundredgamle, nedarvede Traditioner. Som Følge af de mange forskellige Egenes Dragter, der under et Marked er samlet paa en ganske lille Plet, og de mange ejendommelige, rent indianske Mennesketyper, der fylder Markedspladserne, frembyder disse Markeder et aldeles storartet og broget Skue, med en Farvepragt, man forgæves søger andre Steder end i Guatemala, og et Folkeliv saa varieret og ejendommeligt, at man kan vandre rundt i mange Timer paa den samme Markedsplads og stadig finde nye Scener at glæde sig over.

Ved Erhvervelsen af en etnografisk Samling fra Guatemala, som overvejende bestaar af Dragter og typiske indianske Tekstiler fra et stort Antal af Højlandets Byer, og ved Forsendelsen af dem til Nationalmuseet udviste den danske Konsul i Guatemala, Herr Chr.

P. Hansen, en storartet Hjælpsomhed, som ikke tilstrækkeligt kan paaskønnes.

Efter en hastig Rejse fra Guatemala og gennem México, hvor yderligere nogle Genstande blev erhvervet for Museet, ankom jeg til New Orleans. Der blev jeg elskværdigt modtaget af Direktør Blom, som var rejst direkte hjem fra Guatemala, fik anvist Kvarter i hans Hus og Arbejdsbord paa hans Museum, hvor jeg i det store og udmærkede Bibliotek, der udgør saa vigtigt et Led i Department of Middle-American Research, forberedte Udarbejdelsen af en detaljeret Rapport over Ekspeditionens Arbejde i Honduras. De under Ekspeditionen indsamlede Oplysninger om Ruinbyer i Honduras vil blive sammenstillet med tidligere rapporterede og beskrevne Lokalteter, saaledes at den planlagte Beretning vil indeholde en fuldstændig Index og Bibliografi over Ruinbyer i Honduras. Det er mit Haab, at den vil kunne danne et Grundlag for fremtidigt arkæologisk Arbejde i Landet.

Jeg ønsker paa dette Sted at bringe Direktør Frans Blom min bedste Tak for hans udmærkede Arrangement af Ekspeditionen og for hans utrættelige Hjælp og Vejledning, uden hvilke det ikke vilde have været muligt at gennemføre denne Rejse i den Udstrækning, jeg gjorde, men med de Midler, der stod til min Raadighed, vilde have været nødt til at indskrænke mig til en Undersøgelse af visse Egne af Honduras.

A preliminary report of the Tulane University-Danish National Museum Expedition to Central-America 1935.

The object of this expedition was a twofold, viz.: making an archaeological reconnaissance of Northwestern Honduras in order to provide a base for the planning of an extensive investigation of Honduran archaeology, geography and history, in the coming years by the Tulane University of New Orleans; and securing archaeological and ethnographical specimens in Central America for the Danish National Museum in Copenhagen.

The expedition left New Orleans the 12. of February 1935 for Puerto Barrios, Guatemala. From there the Carib colony at Livingston was visited, and then the expedition went on to Puerto Cortés, Honduras. The United Fruit Co. gave us headquarters in its hotel at La Lima, and in its residence at Tegucigalpa, where the

necessary permit of doing archaeological work in Honduras was granted from the government. After this we returned to La Lima; on this trip the extensive ruins of Tenampúa were visited, and a plan made of the Ball-Court of that city. Furthermore the shores around Lake Yojoa were examined in order to locate various groups of ruins in that region; during this part of our investigations we received very valuable information from Mr. J. B. Edwards of Minas de Oro, who was carrying on excavations at Jaral. A plan of the extensive ruins near Jaral was made, and several ruins around Lake Yojoa were located, at the hacienda El Sauce and on the island of Islita. — After our return to La Lima the Fruit Co.'s airplane took us to Copán, where several days were spent studying the ruins. On our way back from Copán, which took us through the Copán and Chamelicón river valleys, we investigated several hitherto unrecorded cities, the most important of which was Puente near La Florida, of which a plan was made, and Pueblo Viejo near Quimistán. Back at La Lima a few groups of house mounds were excavated, and several excursions in the neighborhood were made in order to get a general idea of the ancient remains hidden in the banana plantations.

Our work in Honduras was finished the 27'th of March, and we went on to Guatemala, where the ruins of Quiriguá were visited. From Guatemala City several trips were made into the Highlands, where a number of valuable Indian textiles were secured for the Museum at Copenhagen. From Guatemala the writer went on to México; visited Tehuantepec, where also museum specimens of an ethnological character were purchased, and then via Mexico City back to New Orleans.

The members of the expedition were: Mr. Frans Blom, Director of the Department of Middle-American Research, Tulane University, New Orleans, La.; Mr. Prentiss Andrews of Chicago; and Jens Yde, representative of the National Museum, Copenhagen. For the latter the expenses were defrayed by the Rask-Ørsted Fond of Copenhagen, a Danish governmental Institution which supports international scientific research.
