

## Mellem Indien og Afghanistan.

Af

Sophie Petersen.

Paa en Rejse i Indien i Efteraaret 1932 fik jeg Lejlighed til et Besøg i den nordvestlige Del af Landet i Nordvestfront-Provinsen, det nu ret selvstændigt stillede Omraade nær Afghanistans Grænse.

Med Garnisonsbyen Mardan, øst for Peshawar, som Udgangspunkt foretog jeg flere Ekskursioner op til de Passer, der fører ind i Grænselandene.

Mardan ligger paa 34° n. Br., 72½° ø. L., Gr. og omkring 300 m o. H. paa den Slette, der breder sig omkring Indus og dens Bifloder. Tæt ved Byen løber *Kalpanifloden*, en Biflod til *Kabulfloden*, som ved det gamle *Attock Fort* forener sig med Indus.

*Indus*, som Indien har sit Navn efter,<sup>1)</sup> udspringer oppe i Transhimalaya, 6000 m o. H., hvor Sven Hedin i 1907 naaede til dens Kilder. Den løber derpaa næsten 1000 km i nordvestlig Retning gennem den Længdedal, som danner Grænsen mellem Himalaya og Transhimalaya—Karakorum, saa drejer den mod Sydvest og gennembyder Kashmir og det sydlige Himalaya. Mens den hidtil har løbet i over 1400 m Højde, falder den nu paa en Strækning af 500 Kilometer gennem dybe Slugter ned til 350 m o. H. ved *Attock*, hvor den i *Kabulfloden* optager Vandmasserne fra Afghanistan.

Her danner Indus Grænsen mellem Pundjab- og Nordvestfront-Provinsen, og der er over den bygget en mægtig, stærkt befæstet toetages Bro, hvis øverste Etage benyttes af Jernbanen, den nederste som Landevej.

Selve Floddalen er her kun 200 m bred, men meget dyb og kan ved Højvande være fyldt med 20—30 m Vand. Paa en fremspringende Klippe ligger *Attockfortet* bygget 1581 af Stormogulen Akbar til Bevogtning af den gamle Overgang over Indus og Udgangen af *Kabulslugten*.

<sup>1)</sup> af Sanskritordet *Sindhu*, der betyder Strøm.

Derefter gennembyder Indus *Salt Range*, den sydligste af Himalayas Kæder, og naar ud paa Sletten, hvor den bliver sejlbar og efterhaanden optager de Floder, der har givet Landskabet Navnet Pundjab, Femflodslandet.

Ved Garnisonsbyen *Nowshera* er der en Overgang over Kabulfloden bestaaende af en Pontonbro for den almindelige Trafik og en Jernbanebro, der benyttes af en Sidebane fra den store Nordvest-Linie, som fører ind i Bjergene til den lille By *Durgai* nær Malakand-Passet. Alle større Jernbanestationer i Provinsen er stærkt befæstede, og Soldater ses alle Vegne; private Folk lader ogsaa saa vidt muligt deres Hus bevogte om Natten.

Egnene omkring Indus og dens Bifloder, især de lavere liggende Dele som Pundjab og Sind, hører til de regnfattigste Egne af Indien — 25—50 cm aarligt i Nedbør — og vilde være fuldstændigt Ørkenland, hvis ikke Floderne udnyttedes til kunstig Vanding. Ogsaa i de højere liggende Dele i Nord spiller Irrigationen en stor Rolle; uden Vanding kan der ganske vist tages en Afgrøde i Regntiden, men ved Hjælp af Vanding bliver der langt større Muligheder for Udnyttelsen af det ret tæt befolkede Land. Snesmeltningen i Bjergene giver Indus en lille Stigning allerede i Marts, og derefter kommer den store Flomtid i Juni, Juli og August, hvor Vandet breder sig adskillige Kilometer til begge Sider af Flodens normale Leje. Undertiden kan Gletscherudskydninger i Bjergene give Anledning til store ekstra Oversvømmelser; for et Par Aar siden skete dette saaledes med Kabulfloden, og Distriktet omkring *Nowshera* led meget derved.

*Plantevæksten* er den for subtropiske Buskstepper karakteristiske, men saaledes, at Arter fra Forasien blander sig med indiske Former. Krat af tornede Akacier er meget udbredte, og langs Floderne vokser forskellige Arter af Tamarisk sammen med Euphratpoplen. Omkring Kanalerne i den vandede Del af Induslandet har man foretaget store Beplantninger bl. a. af *Morus alba* for at kunne forsyne de skovfattige Omraader med Gavntømmer og Brændsel.

Ogsaa i *Dyreverdenen* blandes de forasiatiske Former med de indiske. Her findes en Mængde Rovfugle og af større Pattedyr Sjakalen, hvis sørgmodige Tuden høres om Aftenen; den holder til i Krattet langs Floderne.

*Befolkningen* er Vest for Indus *Turko-eranske Folk*; de er høje og lyse, har stort Haar, kraftig Skægvekst og bredt Hoved med smal „jødisk“ Næse. Øst for Indus, i Pundjab og Kashmir, bor derimod *indo-ariske Folk*, som ligner de andre, men har smallere Hoved og ikke saa lang Næse. De turko-eranske Folk taler persiske Sprog,

f. Eks. Afghansk eller Pashto, mens man længere østpaa benytter Urdu eller Hindustani, der er stærkt blandet med persiske Ord og anvendes meget som Forretningssprog. Hovedmassen af Befolkningen er Muhamedanere, men Hinduer træffes ogsaa.

Hovedstaden for Nordvestfront-Provinsen er Byen *Peshawar* (94,000 Indbyggere), efter hvilken hele Distriktet har Navn, Folkene her omkring er de høje, kraftige Pathaner, der ikke altid er lige lette at have med at gøre. Mardan ligger saaledes mellem to Landsbyer, der i Folkemunde kaldes henholdsvis „Tyvenes By“ og „Røvernes By“.

Byerne i Nordvestindien bestaar altid af to Dele: *City*, som er de indfødtes Bydel, hvor Bazarer, Moskeer og Templer findes, samt *Cantonnement*, en træbeplantet Bydel med Villaer og Haver; her bor Europæerne, og her ligger Garnisonen.

I Mardan Cantonnement ligger et efter østerlandske Forhold stort og godt indrettet Hospital for muhamedanske Kvinder, „Zenana-hospitalet“, som det kaldes. Det er oprettet af det danske Missions-selskab „Teltmissionen“ og ledes af Læge Dr. Anna Bramsen. Det kan optage ca. 100 Patienter og gør megen Nytte her i disse Egne, hvor Kvinder ellers ofte ingen Mulighed har for at faa Lægehjælp. Kun hvis Hospitalet, saaledes som i dette Tilfælde, udelukkende er tilgængeligt for disse, vil Muhamedanerkvinder fra de højere Samfundslag søge dertil. I den nærliggende By *Hoti* har Missionen en stor, statsunderstøttet Pigemellemskole paa 100 Elever, „Perdah-skolen“, som den kaldes, „Perdah“ er Betegnelsen for det tætte Slør, Kvinderne er indhyllet i.

En tidlig Morgen i Oktober kører jeg med nogle af de Danske fra Mardan i en „Lorry“, d. v. s. en aaben Rutebil, over Nowshera til Peshawar for derfra at foretage Turen op til det berømte Keyberpas, Indgangen til Afghanistan. Vi har en bevæbnet Mand med, uden en saadan kan man ikke færdes i disse Egne og faar overhovedet ikke Lov til at komme ind i Grænseomraadet. Landevejen, vi kører ad, er en Del „Grand Indian trunk road“, den lange Landevej, som gaar gennem hele Riget fra Vest til Øst, skygget af Popler og indrammet af Marker med Majs og Sukkerrør gør den et hyggeligt Indtryk, og man tænker uvilkaarligt paa, hvilken solstegt Ørken det hele vilde være, hvis ikke Englænderne havde sørget for Vandingsanlæg.

Rundt om ligger graalighvide Træstammer, Drivtømmer ført med af Floderne fra Skovene oppe i Himalaya og Hindokush, af stor Betydning i disse træfattige Egne, hvor det almindelige Brændsel er tørret Kogødning.

Vi naar Peshawar, forlader Lorry'en og lejer os en rigtig Luksus-

bil, faar den bevæbnede Mand anbragt ved Siden af Chaufføren og aflægger et lille Besøg hos „Political agent“, foran hvis Hus to britiske Kanoner holder Vagt. Der er dog intet i Vejen for, at vi maa køre op til et nærmere angivet Fort lige ved Grænsen, men kun, betones det, hvis vi har vor bevæbnede Mand med.

Saa kører vi, ser paa Vejen det store muhamedanske Universitet *Islamie College*, og suser saa hen over Sletten til vi naar *Fort Jamrud*, Grænsen for britisk Territorium. Her begynder Vejen at stige, og nu gaar det ad mange Slyngninger op i Bjergkæden Sefid-Koh.

Det Land, vi kører i, er „Ingenmandslandet“ mellem Britisk Indiens Nordvestfront-Provins og Afghanistans Kongerige. Her lever de frie Bjergstammer, som ikke anerkender nogens Overherredømme. Afghanistans Konger har aldrig kunnet styre dem, og Briterne lader dem for saa vidt klogeligt passe sig selv.<sup>1)</sup> Kun hvis de bliver for nærgaaende, griber man ind, ellers betaler man blot den stærkeste af Stammerne for at vogte Passet.

Flere Gange i de sidste Aar har der været Uroligheder, og Bjergstammer er kommet ned paa Sletten og har plyndret Landsbyerne. Kommunistisk Propaganda er nemlig over Turkestan ogsaa naaet til Afghanistan og dens Grænseegne, og Røverne optraadte derfor i røde Skjorter og havde Segl og Hammer paa deres Flag; men Englænderne greb meget haardt og klogt ind og fik Oprøret slaaet ned. Hvis der nu er den mindste Smule Uro i en af Landsbyerne, kommer de øjeblikkelig med deres Flyvemaskiner og bombarderer Byen efter først at have givet en Advarsel, saa at Kvinder og Børn kan blive bragt i Sikkerhed.

Fort Jamrud er meget stærkt; her ligger et helt britisk Regiment, og fra Fortet er der Radioforbindelse til alle Stationer i Passet. Fra Peshawar fører en lille Jernbane over Fort Jamrud videre op til Pashøjden, den er Begyndelsen til en Bane, der forhaabentlig engang over Kabul skal gaa videre til Bagdad og gennem Lilleasien til Stambul, saa at Indiens og Europas Jernbanenet bliver forbundet.

Det var i sin Tid meget vanskeligt at faa Jernbanen anlagt, naar Englænderne fik bygget Bro, rev Afghanerne den ned igen om Natten.

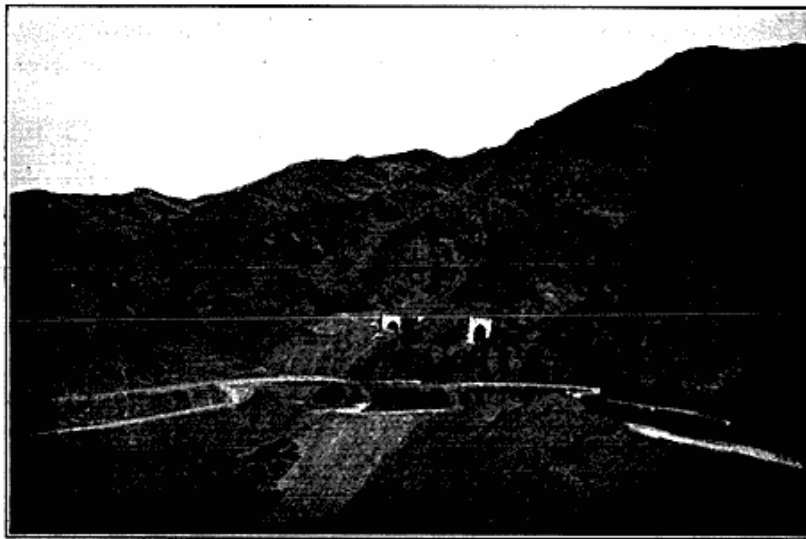
Automobilvejen er ypperlig; hele Vejen er engelsk Territorium, men gaar man blot 5 Yard til hver Side af den, er man i Bjergstammernes Land.

Dets Beboere møder vi mange af, det er Afridier af samme Race

<sup>2)</sup> De har dog maattet føre flere større Krige med Afghanerne: den første og anden afghanske Krig, henholdsvis i 1839—41 og 1878.

som Pathanerne og ligesom disse høje, stolte Folk. De er næsten alle iført Snabelsko, lasede Kaftaner og har Riffelen paa Skulderen, Patroner i Bæltet og en lang Kniv ved Siden. Landsbyerne er omgivet af høje Mure med Udsigtstaarne og ligner befæstede Borge, Bønderne dyrker den Smule Jord, der kan dyrkes, gaar paa Jagt eller passer deres store Hjorde af Fedthalefaar. Naturligvis ligger de forskellige Stammer ogsaa indbyrdes i Krig, og Blodhævn er stadig den Maade, hvorpaa et Drab straffes.

Vejen over Passet er den ældgamle centralasiatiske Karavanevej



Sophie Petersen fot.

Vejen op til Keyberpasset. Man ser de Tunneller, som benyttes af Jærnbanen til Landi-Khana.

fra Turkestan til Indien. Læsset paa Dromedarer, Æsler og Heste føres Druer og Æbler fra Kabul, Tæpper og Messingting fra Bokhara og Pelsværk fra Pamir ad denne Vej til Indien, og den modsatte Vej gaar The, Sukker, Bomuldstøj og Silke. Trafikken er reguleret med særligt Henblik paa, at de, der vandrer her, er Analfabeter. Hvor Vejen deles i to, en for Automobiler, en for Karavaner, staar et Vejskilt med et Billede dels af en Automobil, dels af en Dromedar og et Muldyr, det kan alle forstaa.

Ved *Landi Kotal*, et Stykke oppe i Passet, ligger et Karavanserai, beskyttet af et engelsk Fort, og Karavanerne skal nok sørge for at være inden for dets sikre Mure, inden Sol gaar ned. Overhovedet maa man ikke færdes i Passet efter Mørkets Frembrud, dertil er Risikoen altfor stor. Vi mødte den ene Karavane efter den anden med tungt pakkede Dyr. Mændene fører dem, Kvinderne og Børnene

gaar bagefter, alle i mørkt Tøj, Kvinderne bærer Pludderbukser, der har en vældig Vidde.

Saa naar vi op i Passet, 1028 m's Højde, hvor der ligger et lille engelsk Fort; paa Taarnet staar Vagtsmanden og spejder ud. Hele Fortet er omgivet af Sandsække og Pigtraadsspærringer. Foran os fortsætter Vejen sig i stejle Serpenter ned til *Landi-Khana*, den yderste britiske Grænsevagtpost. Her er en Bom, og paa den anden Side er man i Afghanistan, det blaamalede Hus dernede er Emirens Posthus.

Alle Vegne er der Soldater, mest Gurkhaer, et arisk Folk fra Nepal, som anvendes af Englænderne i Grænsedistrikterne, da de anses for særligt paalidelige.

Saa kører vi tilbage igen til Peshawar og ser det interessante Museum, hvori de mange græco-buddistiske Fund fra Udgravninger i Distriktet opbevares. Ogsaa City'en er morsom, den er omgivet af Mure, hvis Porte lukkes om Aftenen, og i Bazaren træffes mange forskellige Folketyper fra Afghanistan, Persien og Turkestan.

I historisk Henseende er Induslandet meget interessant som Skuepladsen for Alexander den Stores Tog til Indien.

Da Alexander i 327 fra Persien naaede ind i Indien, delte han ved Kabulfloden sin Hær i to Afdelinger, hvoraf den ene ledet af Hefastion drog gennem Keyberpasset, den anden ledet af ham selv, valgte en nordligere Rute over Kushan Passet. Ved Charsadda slog Grækerne Lejr og mødte her første Gang Inderne, hvis Krigselefanter især imponerede dem. Lidt nord for Attock gik de over Indus, og i Byen Taxila, hvor der for Tiden foretages store Udgravninger, modtoges Alexander af den indiske Raja, som overgav sig, og der holdtes store Fester og Ofringer til de græske Guder. Derefter fulgte den farlige Overgang over Hydaspes, den nuværende Jhelumflod, som foregik i Nattens Mulm og Mørke og under øsende Regn, Lyn og Torden. Det var i Maj Maaned 326, og Floden var svulmet op paa Grund af Snesmeltningen i Himalaya. Alexander selv naaede med Nød og næppe over i en lille Baad sammen med Ptolomæos, den senere Konge af Ægypten, og Seleucus, som blev Syriens Regent. Senere mødte Alexander Kong Poros og slog ham, og tolv taarnhøje Altre rejstes i Omegnen af Amritzar og Lahore, hvorefter Grækerne drog videre gennem Pundjab og Sindhs Ørken til Indus Delta. Derfra tog en Del af Hæren hjem ad Søvejen til Basra, medens Alexander selv gennem Gedrosien (Balutshistan) drog til Persepolis. I det hele opholdt Alexander sig kun 20 Maaneder i Indien, og det græske Herredømme var jo i det hele taget ret snart forbi, men den græske Indflydelse paa Kulturen i disse Egne naaede langt højere op i Tiden.

Paa Kristi Tid slog Nomadestammer fra Centralasien sig ned her og grundede et Rige, hvis Konger blev Buddhister. En Mængde Klostre byggedes, og Kunsten i disse er tydelig græsk paavirket. Der er i Virkeligheden her opstaaet *en græco-buddhistisk Kunst*. Buddhistisk Kunst var dengang paa et meget primitivt Standpunkt, og Buddha skal ikke selv være afbildet før efter den græske Paa-virkning. Paa Musæet i Peshawar ses dels en Mængde Buddhafigurer, som tydeligt nok er græske baade i Ansigtstrækkerne og i Skikkelsens frigjorte Holdning, dels Relieffer med Buddhalegenderne fremstillet i græsk Stil. En Mængde Fund stammer fra Klosterruinerne paa Sahri-Bahlol og Takht-i-Bahai. Det sidste Sted, som ligger nær Mardan, havde jeg selv Lejlighed til at besøge; det er et 500 m højt Bjerg kronet af en imponerende Klosterbygning fra omkring Aar 47 efter Chr., den er opført af de samme Stenarter, som Bjerget bestaar af: Glimmerskifer og andre krystallinske Sten. Fra Toppen har man en herlig Udsigt over Himalayas og Hindokush' snedækte Fjælde.

De storslaaede Vandingsanlæg og deres Betydning for Egnen faar man vel stærkest Indtryk af paa en Tur op gennem *Malakand-Passet* Nord for Mardan. Modsætningen er især slaaende, naar man paa Rejsen dertil fra Lahore med Toget er kørt gennem milevide Strækninger af knastørt „Bad Land“ med dybe, udtørrede Flodlejer, et Land, hvor al Vegetation mangler, og hvor Støvstormene raser.

Op til Malakand kører man derimod ad skyggefulde Landeveje, passerer smaa Landsbyer, hvis Lerhuse ligger omgivet af Marker, hvor det nu er muligt gennem Vandinger at tage to aarlige Afgrøder: Den ene, Sommerhøsten, bestaaende af Ris, Bomuld, Sukkerrør og Majs, den anden, Vinterhøsten, af Hvede og Hirse. Ganske vist har de mange Kanalanlæg saa ogsaa medført, at Myg og dermed Malaria har bredt sig i Egnen.

Man følger paa denne Tur selve Floddalen, der er ret bred, ellers løber Floderne i disse Egne særligt i de nedre Løb ofte gennem snævre, utilgængelige Kløfter, som i høj Grad vanskeliggør Adgangen til de højere liggende, bredere og beboede Dele af Dalene. Vejen fra Indien til Afghanistan gennem Keyberpasset maa saaledes to Steder forlade Kabul dalen og gar over Bjergene paa mere tilgængelige Steder.

Ved Byen *Durgai*, hvortil der gaar Jernbane fra Nowshera, og som ligesom selve Malakand er engelsk Territorium, bliver ens Grænse-pas for Turen undersøgt, og man forvisser sig om, at den rejsende er ledsaget af en bevæbnet Mand. Saa kører vi ind i de uafhængige Grænseterritorier, der omfatter Staterne *Swat*, *Dir* og *Chitral*. I

disse vanskelige, utilgængelige Omraader har Befolkningen bevaret en gammel Kulturform, som kun i ringe Grad er paavirket af europæisk Indflydelse.

Ad en pragtfuldt anlagt Militærvej kører vi nu op i den brede Bjærgdal, gennem hvilke der er lagt en lang Kanal, som fører Swatflodens Vand ned til Overrisling af Landet. Swatfloden er en nordlig Biflod til Kabulfloden. Ved Malakand i en 1000 Meters Højde ledes Kanalen i en Tunnel gennem Bjerget. Nær Landsbyen Amandara, et godt Stykke Nord for Malakand, ligger „Kanalbungalowen“ bygget



Chakdara-Fortet.

Sophie Petersen fot.

til Brug for Ingeniøren paa det Sted, hvor de store Sluseanlæg er lavet, ved hvilke Swats Vand ledes over i Kanalen. Fra Bungalowens flade Tag ser man ud over Swatfloden, der her danner et vældigt Indlandsdelta; Landet er frisk grønt, præget af Vandet.

Der ligger et Fort her, og rundt omkring dette finder man Rester af Buddafigurer og Stumper af Relieffer; der har paa dette Sted været et Kloster i den græco-buddhistiske Tid. Herfra fortsætter vi helt ind til Chakdarafortet og ser fra dets Flagbastion ud over Dir og Citral. Her oppe fra ser man tydeligt Irrigationens Betydning, uden for det vandede Omraade: Tør, solsveden Busksteppe, langs Vandingskanalerne: Rismarker og Frugthaver.

I Fortet ligger 100 Mand af Gurkhaernes Stamme under Ledelse af en engelsk Officer, der er den eneste hvide Mand her paa Stedet. Hver Maaned kommer dog et nyt Hold ud til Afløsning. Ved en Heliotrop kan man fra Fortet, dersom Telegraflinien afbrydes, komme i Forbindelse med et af Taarnene inde paa Malakandfortet.



Øverst oppe paa Bastionen staar to meget langtrækkende Kanoner, deres Løb peger truende ind mod de vilde Bjergstammers Land. Vi er her ved det britiske Imperiums yderste Grænse i Centralasien, den yderste Grænse for „Pax Britannica“.

Saa gaar Turen igen tilbage til Mardan, det er ved at blive Aften; et Sted er en Rutebil standset nær en Flod, som er vanskelig at passere, da Vejen er helt under Vand, og medens Chaufføren overvejer Situationen, har nogle Passagerer bredt deres Bedetæppe ud i Landevejens Støv, og vendt mod den nedgaaende Sol holder de deres Aftenbøn.

Rundt om i Landsbyerne koger man Aftensmaden, og „Mother India“, den lette hvide Røg fra Ildstederne, lægger sig som en Taagedis over Egnen.

---

### SUMMARY

*Based on the experience of a visit to The Northwestfrontier province of India in the autumn of 1932, the author first gives a general description of nature and people of the country in question. Then follows an account of the excursions made by the author from the town of Mardan as a starting point into the passes which connect India with Afghanistan. First a visit to the pass of Keyber is mentioned with a more detailed description of the conditions in "no man's land" i.e. the territory of the independent tribes, lying between India and Afghanistan. Subsequently mention is made of the many findings of Buddhistic sculptures dating from the first centuries after Christ, which prove that although the Greek term of power in India lasted for only 20 months, the Greek influence on art in North India has been of much longer duration. Finally, together with the description of a visit to the pass of Malakand, the imposing irrigation works are touched upon, by means of which the English have turned large parts of the desert of the Indus into fertile land.*

---