

Jordfællesskabet paa Skallingen

af

Niels Nielsen.

(Bilag et Kort).

(Meddelelser fra Skalling-Laboratoriet).

Skallingen hedder den store Halvø, der strækker sig fra Klitomraaderne ved Oxby og Ho ned mod Graadyb. Mod Vest begrænses den af Vesterhavet, mod Øst af Ho Bugt; dens Nordgrænse sættes i Reglen ved det gamle Sogneskel mellem Ho og Oxby og derfra videre Øst paa langs den Bæk, Havnegrøften, der afvander Sumpomraadet Grønnigen. Med denne Afgrænsning faar Halvøen en Længde paa ca. 13 km i Retningen NV-SO. Bredest er Skallingen i sin midterste Del ved Klitomraadet Svenske Knolde, hvor der er en Afstand af ca. 2,5 km fra Vesterhavet til Kysten ved Ho Bugt.

Bortset fra en kort Periode har der aldrig været fast bosiddende Folk paa Halvøen; der findes ingen Gaarde og heller ingen Ruiner af saadanne, Jorden har aldrig været under Plov, og Menneskenes Indgreb i Landskabets naturlige Udvikling har været smaa og i Virkeligheden ganske betydningsløse overfor de vældige Kræfter, Havet, Sandet og Stormene, hvis Samvirken har givet Halvøens Natur sin nuværende Karakter. Kun i Aarene 1901—1909 har der været bosiddende Folk, idet man opførte nogle Huse til Brug for Personalet ved det i 1901 oprettede Fyr paa Skalling Ende, men allerede i 1909 opslugtes Fyret og de tilhørende Huse af Havet, og paa denne Plads er der nu saa dybt Vand, at Esbjerg Lodskutter her har sin Ankerplads. Acetylenfyret af 1901 blev erstattet med et automatisk Fyr, og efter den Tid har Skallingen paa ny været ubeboet.

Yderst faa Steder i Danmark træffer man en saadan stor sammenhængende Strækning, hvor Naturen har faaet Lov til at passe sig selv uden væsentlige Indgreb fra Mennesker, og netop denne Oprindelig i Forbindelse med en Række andre Omstændigheder bevirker, at Skallingen som videnskabeligt Studieobjekt indtager en enestaaende Plads blandt Danmarks Landskabstyper.

I 1930 begyndte Forfatteren til nærværende Arbejde et Studium paa Skallingens sydlige Del, og takket være Bevillinger fra Carlsbergfondet blev det muligt i 1931 at fortsætte disse Arbejder med en Stab af unge Videnskabsmænd. I 1932 udvidedes Rammerne for Arbejdet yderligere, der opførtes en Laboratoriebygning „*Skallingens Videnskabelige Station*“, en halv Snes Videnskabsmænd gik i Gang med Løsningen af en Række Specialopgaver, og der foregaar i Øjeblikket en mangesidig naturvidenskabelig Undersøgelse paa Halvøen, som antagelig vil strække sig over en Aarrække.

Ikke blot i naturvidenskabelig Henseende, men ogsaa med Hensyn til Ejendoms- og Brugsforhold er Skallingen et interessant Studieomraade. Man træffer nemlig her et Jordfællesskab og en Brugsform, hvis Lige jeg hidtil ikke har kunnet finde i Danmark, og da den her praktiserede Form for Fællesskab afviger ret stærkt fra de sædvanlige Typer af Fælleseje og Fællesdrift i Danmark, har jeg ment, at der burde offentliggøres en kort Oversigt over Organisation og Driften af Fællesejendommen Skallingen Matr. Nr. 71 af Ho By og Sogn.

Jeg benytter Lejligheden til at rette en varm Tak til Befolkningen i Ho og Oxby, som har vist vore Undersøgelser stor Interesse og Velvilje. Og naar jeg, hvad det her foreliggende Emne angaar, har været i Stand til inden for visse Grænser at komme til Klarhed over det meget ejendommelige og højt udviklede Stykke Organisation, som Skallingens Ejerlav repræsenterer, skyldes det først og fremmest en aldrig svigtende Elskværdighed hos Ejerlavets Formand, Gaardejer *Søren Frandsen Gregersen* af Ho, som personlig har stillet Materiale til Raadighed for mig i saa stort Omfang, som det var muligt. Flere andre har paa dette Punkt vist mig Imødekommenhed, saaledes navnlig *Niels Sørensen*, forhenværende Gaardejer i Oxby, som i 1932 var Vogter paa Skallingen, og som fra sin tidligste Ungdom har haft Kendskab til og Interesse for Halvøen. Disse to Mænd og mange andre, som paa en eller anden Maade har Andel i dette lille Arbejde, beder jeg herved modtage min bedste Tak.

Skallingen rummer en Række indbyrdes meget forskellige Landskabstyper. Rygraden i hele Halvøen er en Række Klitomraader, som danner et af store aabne Sletter afbrudt Bælte fra Blaavand til Skalling Ende. Til disse Omraader knytter sig nogle Stednavne, hvoraf nogle er af ret stor Ælde. Længst mod Nord-Vest ligger *Benknolde*, dernæst følger hinsides den store Sandslette (*Havbanken* eller *Skomagetsletten*) fra N.V. mod S.Ø. *Høje Knolde*, *Svenske Knolde*, *Sibirien*, *Nylands Bjerge* og *Klitten paa Skalling Ende*.

Klitterne (Fig. 1) er ikke synderlig høje, de højeste Toppe naar næppe 15 m over Havet, men Landskaberne er rigt varierede med Hensyn til Overfladeformer og Vegetation. Alle Overgange forefindes fra ganske ung, hvid Klit til gammel, graa Klit, Klithede og Pilekrat. De sidstnævnte Former findes navnlig i Svenske Knolde, medens de unge Former særlig forekommer i Halvøens sydlige Del.

Paa Havsiden af disse Klitomraader ligger en sandet og nøgen Strandbred (Fig. 5), hvor der i Sommertiden dannes nogle Smaa-



Fig. 1. Hvid Klit fra Skallingens Vestside. Indvandring af Marehalm (*Elymus arenarius*) og Hjelme (*Psamma arenaria*).
Weisse Düne an der Westküste von Skallingen. Einwanderung von Sandhafer (*Elymus arenarius*) und Helme (*Psamma arenaria*).

klitter; i Storm og i Særdeleshed ved Stormflod gaar Strandfladen under Vand, dens smaa Klitter udjævnes, og det hele flades ud. Fra Blaavand til Redningsstationen i Svenske Knolde er Fladen kun nogle faa Hundrede Meter bred, men Syd herfor udbreder den sig til en sammenhængende, flad Strækning, noget over en Kilometer i Bredden (Fig. 2).

Indenfor Klitbælterne ligger et Omraade med en Række Landskabstyper, som er forskellige med Hensyn til Jordbund, Højde over Havet, Fugtighed, Saltvandsdækning etc. og som Følge deraf ogsaa med Hensyn til Plantevækst. Det, som præger Landets Overflade, er et tætliggende System af Lavninger, der gaar omtrent vinkelret

paa Halvøens Længderetning. De adskilles af lave Sanddrygge, som hist og her bærer højere Klitpartier.

Lavningernes Bund skraaner jævnt fra Havklittens Inderside ned mod de lave, flade Strækninger ved Ho Bugt og gaar uden Hindringer af nogen Art over i disse.

Den største Del af disse Lavninger „*Slunder*“ eller maaske rettere „*Slunner*“ er dannet ved Havets Gennembrud fra Vest under Højvander og Stormfloder og betegnes som *Havrendinger* (Fig. 3 og 9).



Fig. 2. I Forgrunden graa Klit. I Baggrunden til højre Skallingens Sandflade. Im Vordergrund graue Düne. Im Hintergrund rechts Sandfläche auf Skallingen.

Slunnerne og de mellemliggende Sanddrygge er meget forskellige i vegetationsmæssig Henseende, idet de sidstnævnte er udformede enten som Graa Klit (visse Steder som Hvid Klit), som Klithede (*Empetrum* eller *Calluna Hede*) eller som Pilekrat, medens Slunnernes Plantevækst har en langt mere fugtig Karakter. Længst mod Vest, altsaa ind mod Havklitten i Slunnernes højst beliggende Dele, er Vegetationen nærmest at karakterisere som en Overgang mellem Graa Klit og Ferskvandseng, og efterhaanden som man kommer ud imod Ho Bugt, møder man en stedse mere saltvandspræget Plantevækst.

I den Del af Halvøen, der ligger N. for Olieknolde, er den mod Ho Bugt liggende Kystslette delt i 3 vel adskilte Zoner. Yderst mod Bugten ligger et Bælte med en frodig Plantevækst af Marskplanter — *Ydermarsken*. Inden for denne findes en Wade, hvis vigtigste vækstmæssige Ejendommelighed er, at Kveller (*Salicornia*) (Fig. 9) og Andelgræs (*Puccinellia*) er de dominerende Karplanter, imellem hvilke Overfladen er dækket af et tæt Tæppe af Alger, dels grønne Traadalger og dels blaagrønne Alger.

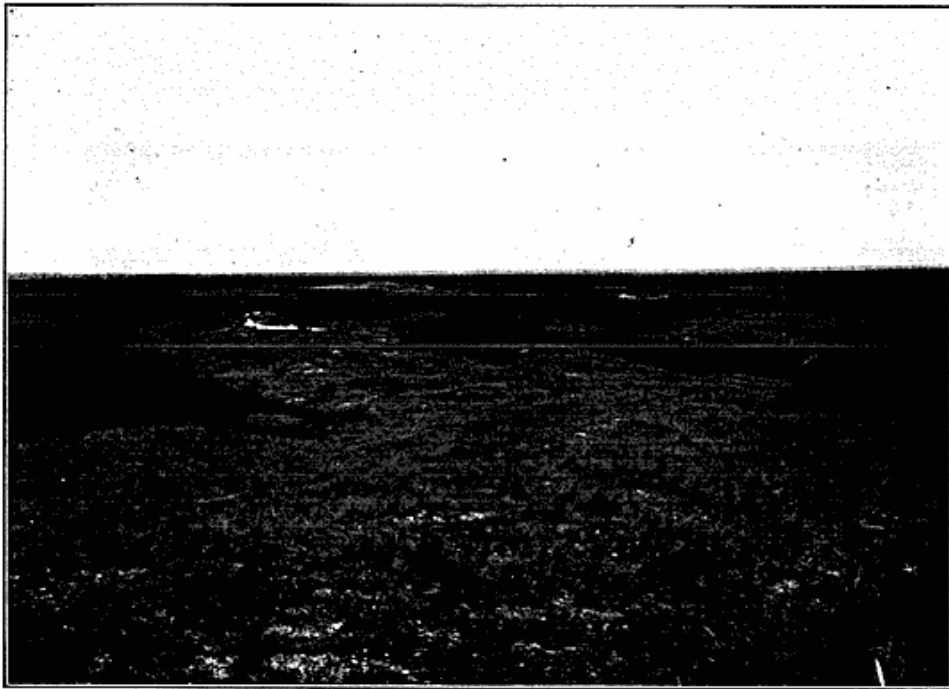


Fig. 3. „Slunner“ fremkomne ved en Havrending, d. v. s. et Gennembrud af Havet ved Stormflod. „Slunnen“s Bund afgiver ypperlig Faaregræsning. „Slunner“ durch „Havrending“ d. h. Durchbruch des Meeres bei Sturmflut entstanden. Der Boden der „Slunne“ gibt eine vorzügliche Schafweide ab.

Inden for denne Zone møder man saa en ny Marskzone — *Indermarsken*, der vel har en noget anden Karakter end Ydermarsken, men som alligevel i sin ydre Del er ret stærkt saltpræget. Efterhaanden som man kommer ind paa Halvøen, møder man Engplantevækst med et mod Vest aftagende Salt-Præg.

Syd for Olieknolde er den Tredeling ikke saa udpræget. Vel er der her ogsaa Forskel paa den yderste mod Ho Bugt vendende Del af Marsken og de neden for liggende Bælter, men Grænserne mellem disse er mindre skarpe, og Forskellen mellem Vegetationstyperne mindre iøjnefaldende. Nogen rigtig Indervade af den oven-

for skitserede Type findes ikke, og selv om der inden for Ydermarsken findes et Bælte, hvis Overflade ligger lidt lavere end dennes, og som hyppigere og i større Udstrækning dækkes af Saltvandet, og som Følge deraf bærer en anden Bevoksning, er Tredelingen ikke saa skarp. En medvirkende Aarsag hertil er maaske, at Terrai- net Syd-Øst for Olieknolde hele Sommeren igennem afgræsses af Faar, der med Forkærlighed søger deres Næring paa de Flader, hvor Andelsgræsset findes.

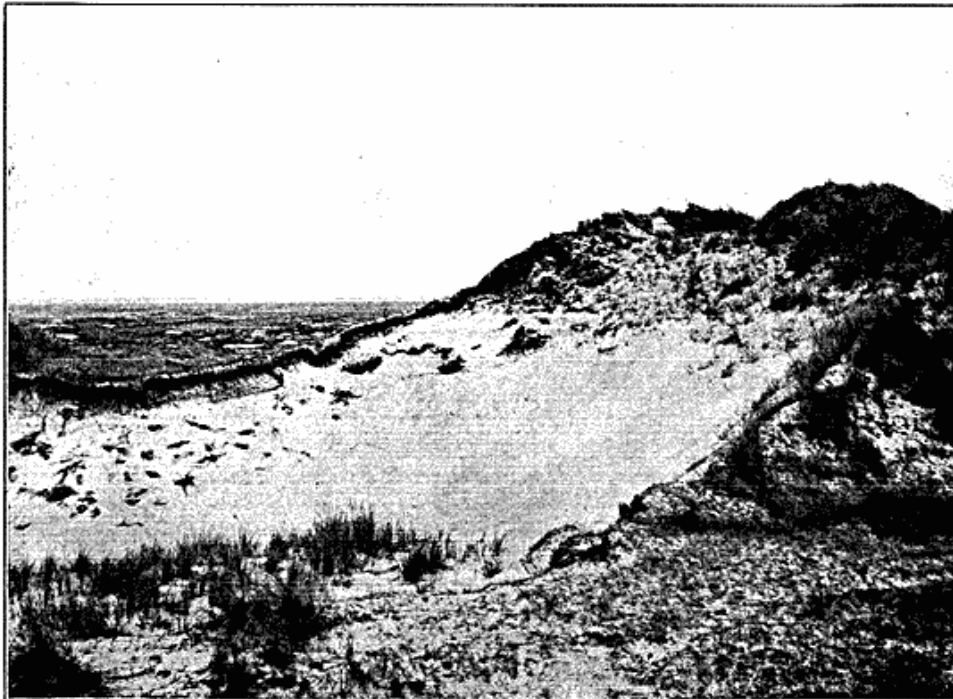


Fig. 4. Vindbrud i Graa Klit.
Windbruch in grauer Düne.

I Halvøens sydlige Del, d. v. s. fra Resterne af den i 1905 nedrammede Spunsvæg til Skalling Ende er der ingen Marsk langs Ho Bugt. Ho-Bo-Dyb skærer her tæt ind mod Kysten og har gennem en længere Aarrække (ca. 40 Aar) borttaget betydelige Landmasser. De lave Klitter i Nylands Bjerge og ved Skalling Ende staar med stejle, stadig fornyede Skrænter ned mod en ganske smal, stærkt skraanende Flade, som ved en Dybde af ca. 1 m under daglig Lavvande gaar over i den meget stejle undersøiske Skrænt, der fører ned til den ret dybe Rende i Ho-Bo-Dyb.

Skallingen og Havet.

Skallingens Vestkyst er præget af Bølgeslag og Strøm, den er

jævnt buet uden fremspringende Punkter af nogen Art; Stranden er en ensartet Sandstrand næsten uden Sten. I haardt Vejr gaar Søen op over den mellem den daglige Højvandslinje og Klitfoden liggende Strandflade, og Bølgeslaget naar helt ind til Klitten, hvorfra der kan bortskylles anselige Sandmasser. Dette sker navnlig Efteraar og Vinter, Sommeren igennem ligger Strandfladen tør og næsten vegetationsløs.



Fig. 5. Sandflugt fra Sandfladen ved Svenske Knolde. Vindstyrke ca. 8 m/sec. Sandtreiben von der Sandfläche bei „Svenske Knolde“. Windstärke etwa 8 m/sec.

Visse Steder paa Vestkysten bortskæres der Land, saaledes mod Nord fra Blaavand til Benknolde og længere Syd paa fra Sibirien til Skalling Ende.

Kysten mod Graadyb er præget af Tidevandsstrømmen. Ved Flodtid løber en indgaaende Strøm af stor Hastighed og ved Ebbe en endnu voldsommere udgaaende Strøm. Graadybs Rende gaar lige ind ved Land, og kun 100—200 Meter fra Skalling Ende kan de største Skibe sejle.

Paa Inderkysten, d. v. s. Kysten mod Ho Bugt, er Landskabet i allerførste Række præget af Flod og Ebbe. Med Undtagelse af nogle smalle Render bliver hele Ho Bugt tør ved Ebbe, og Afstanden mellem Flod- og Ebbelinjen beløber sig til op mod et Par Kilometer.

Det er derfor meget vanskeligt at fastsætte Grænsen mellem Hav

og Land. Vi har valgt at sige, at Skallingen gaar til Yderkanten af Ydermarsken, hvor der ud mod Ho Bugt er udformet en lille Erosionsskrænt paa ca. 25 cm's Højde.

Største Delen af Marsklandet ud mod Ho Bugt er gennemskaaret af Rander — de saakaldte *Loer* (Fig. 10 og 11) — hvorigennem Havvandet ved Flod stiger op og dækker Marsken og ved Ebbe atter forlader denne. Loernes Antal er saa stort, at de i landskabelig Henseende fuldkommen dominerer denne Del af Skallingen. Det er for-

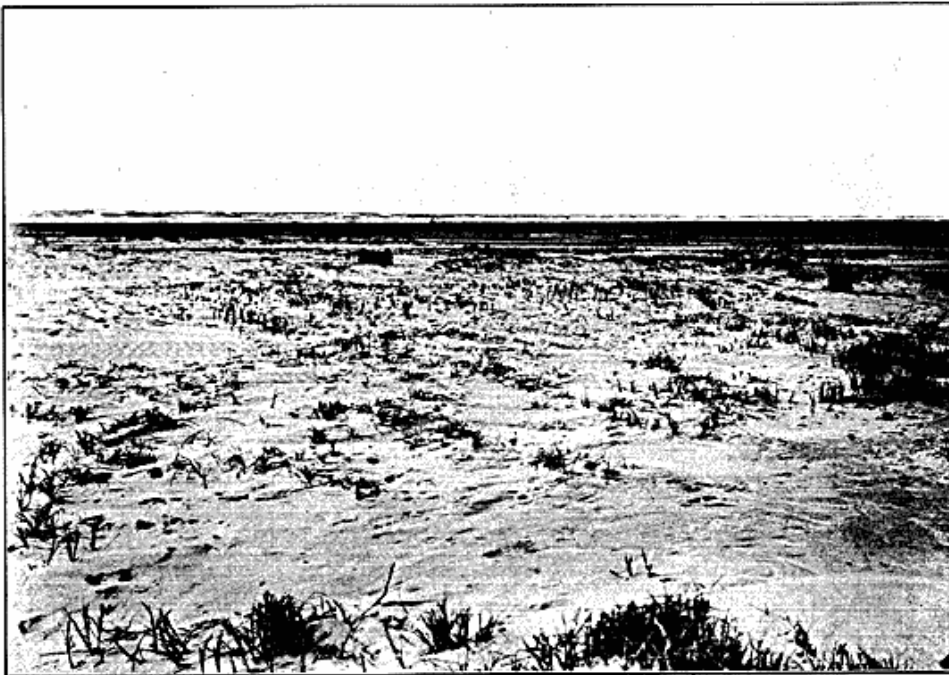


Fig. 6. Bevoksning af *Agropyrum junceum* paa Sandfladen. Billedet er taget i Oktober, og Planterne er kort Tid i Forvejene afbidt af Faarene.
Sandfläche mit *Agropyrum junceum* überwachsen. Aufnahme Mitte Oktober, die Pflanzen sind kürzlich von Schafen abgeweidet.

bundet med ret store Besværligheder at færdes i Lo-Omraadet, ved Højvande hyppigt umuligt, da Loerne er meget forgrenede og til Dels af ret stor Dybde, 1—2 m, saa at man vanskelig kan passere dem, naar det hele er vanddækket.

Ejendomsforhold.

I 1913 nedsatte Ministeriet for Offentlige Arbejder en Kommission til Udarbejdelse af Forslag vedrørende Sikring af Skallingen og omgivende Farvande. I Betænkningen af 22. Januar 1914 foreslog man foruden en Række andre Sikringsarbejder at opføre et Dige paa Østsiden af Skalling-Ende ved at lade en Sandpumper

pumpe Fyldmasser op fra Ho-Bo-Dyb. For at sikre Vandbygningsvæsenets Handlefrihed ved dette Foretagende foreslog Kommissionen at erhverve den sydlige Del af Skallingen, et Areal paa ca. 775 ha., og Købet afsluttedes i Løbet af Aaret 1914.

Resten af Halvøen: Fællesejendommen Skallingen, Matrikelnummer 71 af Ho By og Sogn, ejes af et Ejerlav, hvis enkelte Medlemmer for største Delen er hjemmehørende i Ho og Oxby, medens enkelte Parthavere bor i fjernere liggende Landsbyer.



Fig. 7. Strand-Asters, *Aster tripolium*, paa Ydermarsken ved Flod-Tid. Planterne er delvis vanddækkede.

Strandastern, *Aster tripolium*, in der Aussenmarsch bei Flut. Die Pflanzen sind teilweise von Wasser bedeckt.

Dette Forhold er dog ikke det oprindelige. Saa vidt det kan oplyses, ejedes Skallingen i ældre Tid udelukkende af Bønder i Ho, hvis relative Andele svarede til deres respektive Ejendommers Hartkornsansættelse. Denne beløb sig for Ho til ialt ca. 69 Tdr. Hartkorn, og en Gaard med 1 Td. Hartkorn ejede saaledes ca. 1/69 af Ejendoms- og Brugsretten til Skallingen.

Imidlertid har en Del af Ho-Folkene solgt deres Skalling-Andel til andre, bl. a. har et ret stort Antal af Bønderne i Oxby erhvervet Anpart i Skallingen. Men Inddelingen er bibeholdt. Naar f. Eks. en Ho-Gaard paa 1 Td. Hartkorn har solgt sin Skalling-Anpart til

en Oxby-Gaard med 2 Td. Hartkorn, forbliver den saaledes afhændede Anpart at være 1 Td. Hartkorn, d. v. s. ca. 1/69 af Ejendomsretten til Skallingen uanset Hartkornsansættelsen for den nye Ejers Ejendom.

I Følge Ejerlisten af 1918 repræsenterer Skalling-Anparterne tilsammen af Hartkorn 68 Td., 6 Skp., 0 Fdkr., 2 Alb. = 6602 Album. Det at eje 1 Album Skalling vil altsaa *sige at indehave 1/6602 af*



Fig. 8. Plantevækst i Ydermarsken. *Statice limonium* i Blomst.
Pflanzenwuchs in der Aussenmarsch. *Statice limonium* in Blüte.

Retten til Skallingen, men der er ikke hertil knyttet nogen Ejendomsret til et bestemt Stykke Jord paa Halvøen.

Efter Ejerlisten af 1918 er der ialt 56 Anparter i Skallingen, som er inddelt i 9 Grupper benævnet Roder.

Fordelingen af Parthaverne til de enkelte Roder er sket saaledes, at Summen af Andelene i de forskellige Roder bliver ens, eller, da dette ikke i alle Tilfælde har kunnet lade sig gøre, at Forskellighederne bliver saa smaa som muligt. Summen af Anparter i en Rode skal altsaa saa nær som muligt være $6602/9 = 773$ Album = 7 Td., 5 Skp., 1 Alb.

Tabel I.

Rodelisten 1918.

Einteilung der Rotten 1918.

Parthavere. Anteilbesitzer.	Tdr.	Høstkorn. Steuertonnen.		Alb.					
		Skp.	Fdk.						
<i>Rode A.</i>									
Peder M. Sørensen	2	3	1	2					
Niels Eskesen og H. Slaskjær	2	1	1	1 ¼					
Johnsen, Oxby	2	4	2						
Hans Chr. Slaskjær		3	2	1					
Niels Eskesen				¾					
Andreas Ebsen, Langlig.				¼					
Rest af de to Gaarde				¾					
	7	5							
<i>Rode B.</i>									
Andreas P. Pedersen		6	2	1 ¼					
Præstegaarden	6	1	1	1					
Søren Frandsen Gregersen		1	3	1 ½					
Søren Gregersen		3		2 ¼					
Søren H. Pedersen				1 ¾					
	7	5		1 ¾					
<i>Rode C.</i>									
Juul Jensen	1	3	2	1					
Søren Frandsen Gregersen	3	1	3	1 ½					
C. A. Grønberg	1	1	2	¾					
Theodor Nielsen	1	2	3						
Købt af Chr. A. Grønberg		2	1	2 ½					
Henrik Schmidt, Oxby			3	2 ¼					
	7	5		2					
<i>Rode D.</i>									
Andreas B. Pedersen	2	1		½					
A. B. Pedersen og Knud Pedersen H. N. Slaskjær og H. Chr. Slaskjær	} Sameje	2	6	2	1				
Peder Christen Pedersen, Østeroxby						1	1		1 ½
Søren N. Sørensen, Take							5	3	
Jens Chr. Tuesen, Oxby							4		¼
Simon J. Sørensen		1	1	1 ¼					
Peder Jensen		1		1 ½					
	7	5							

<i>Rode E.</i>				
	Tdr.	Skp.	Fdk.	Alb.
Jens Corn. Lauridsen	2	3		2½
A. B. Pedersen	} Sameje	2	2	2
K. Pedersen				
H. N. Slaskjær				
H. Chr. Slaskjær				
Karl Thisenius		3	2	1
Niels Jensen Sørensen		7		2
Knud Nielsen, Nørreoxby		3	2	1
Theodor Nielsen	1			2
Michael Johnsen			3	1¼
	7	5		2¾

<i>Rode F.</i>				
	Tdr.	Skp.	Fdk.	Alb.
Adolf Nielsen	2	4	1	2¼
Simon J. Sørensen	2	5	3	¾
Kresten P. Olesen		7	3	2
Carl Thomsen		7		2¾
Carl Chr. Hansen, Billum		3	2	1
Rest fra H. J. Nielsens Gaard				2
	7	5		1¾

<i>Rode G.</i>				
	Tdr.	Skp.	Fdk.	Alb.
Niels Jørgensen Gregersen	2	1	2	¾
Andreas Pedersen, Oxby	2	1	2	1
Søgaard Hansen	1	5	3	¾
Ho Kirke	1	2		2¾
Jørgen Johansen		1	2	¼
Kommunen			1	1½
	7	5		1

<i>Rode H.</i>				
	Tdr.	Skp.	Fdk.	Alb.
Alfred Johnsen	2	6	1	2
Martin Nielsen	1	1	3	2
Peder Bakkensen	1			1¾
Kristian Sørensen		7	1	2
Mads Sørensen, Oxby				
Hans Cornelius Jensen	1		3	2¾
Niels Frausing		1		1½
Kristian Sørensen		2	1	2½
Christen H. Christensen, Oxby			2	2¾
	7	5		2¼

Rode I.		Tdr.	Skp.	Fdk.	Alb.
Jørgen Johansen	1	2	1	1 $\frac{3}{4}$
Jens Jensen Pedersen,	Nørreoxby	1	7	2	2 $\frac{1}{2}$
Ole J. Hansen,	Oxby	} Sameje	4	2
Hans J. Hansen,	„				
Henrik Hansen,	„				
Ole J. Hansen,	„				
Andreas Smidt	„	} Sameje	1	1
Chr. Christensen,	„				
Jørg. H. Pedersen,	„				
		7	5		2 $\frac{1}{2}$

Som Rodelisten viser, er det lykkedes at gøre Roderne meget nær lige store, idet den største, Rode E, er paa 7 Td., 5 Skp., 2 $\frac{1}{4}$ Alb., og den mindste, Rode A, paa 7 Td., 5 Skp.

Antallet af Anparter svarer ikke til Antallet af Ejere, idet visse Ejere besidder flere Anparter, og visse Anparter ejes af flere Mænd i Fælleseje. Det sidste er Tilfældet med 5 Anparter, hvoraf een ejes af 2 Mænd, 2 af 3 Mænd og 2 af 4 Mænd i Fællesskab. Af særlig bemærkelsesværdige Andele bør anføres, at Ho Kirke ejer 1 Td., 2 Skp., 2 $\frac{3}{4}$ Alb. og Ho Kommune 1 Fdkr., 1 $\frac{1}{2}$ Alb. Den mindste Anpart er $\frac{1}{4}$ Alb. (Anders Ebsen, Langli(g)), den største 6 Td., 1 Skp., 1 Fdk., 1 Alb. (Præstegaarden i Ho).

Udnyttelsen af Skallingen.

I den korte Tid, da Fyrpasserne havde Bolig ved Skalling Ende, forsøgte de at dyrke lidt Havesager, men derudover har man aldrig, saa vidt vides, dyrket Kulturplanter paa Halvøen. Derimod har man til en vis Grad udnyttet den naturlige Plantevækst. Der bjerres aarlig ret store Mængder af Hø, og der er Sommergræsning for et Antal Faar, Kreaturer og Heste; i Grønningen Nord-Vest for den store Sandslette, Skomagersletten, er der desuden noget Rørskær.

Faaregræsning foregaar fra April Maaned til 24. August paa den Del af Skallingen, der ligger Syd for en Linje fra Redningsstationen Vest om Olieknolde. Herfra gaar dog et særligt Areal omkring Olieknolde, som er indhegnet, og hvor der gaar Kreaturer og Ungheste. Fra 24. August har Faarene Adgang til hele Halvøen. Faarene, hvis Antal i 1932 var ca. 800, tilhører dels Ejerne, dels andre Faareavlere fra Omegnen, der lejer Græsning. De derved indkomne Beløb indgaar i Skallingens Fælleskasse.

Faarene finder en stor Del af Sommeren Føde i Ydermarsken, hvor Andelgræsset (*Puccinellia*) synes at være deres Yndlingsspis, men

ogsaa i de højere liggende Dele af Halvøen finder man store Flokke af græssende Faar. I den unge Klit er der ikke noget videre Faaregræsning, men i de Øst for liggende Slunner og Sandrygge er der ikke saa lidt. Ude paa Skallingens Sandflade i Halvøens sydvestlige Del er der nogle tynde Bevoksninger af Strandkvik (*Agropyrum junceum*) af Befolkningen kaldet Sø-Vat. Hele Sommeren faar disse Lov til at blive staaende, men naar Efteraarshøjvandene indfinder



Fig. 9. Vade med Kveller (*Salicornia*) ved Højvande.
Watten mit *Salicornia* bei Hochwasser.

sig, gaar Faarene ud paa Sandsletten og afgnaver hele Bestanden af Strandkvik til Roden. (Fig. 6).

Den Omstændighed, at Faarene finder en væsentlig Del af deres Føde paa Marsken, medfører visse Ulemper. Dyrene kan nemlig ikke lære at tage sig i Agt for Højvandene. Naar Vandet stiger, søger de hen til ganske lave Forhøjninger, der findes hist og her navnlig langs den aller yderste Kant af Marsken, de bliver derved afspærrede og staar i Fare for at drukne ved Vandets yderligere Stigning.

Hvis man ikke vil risikere betydelige Tab, maa man derfor holde Opsyn med Dyrene, og der antages til dette Brug en Vogter, til hvem man har opført to smaa Huse; det ene af disse ligger ved Redningsstationen, det andet i den nordlige Del af Svenske Knolde. I

Tiden 20. Maj—24. August bor han i Huset ved Redningsstationen, „det østlige Vogterhus“, og derefter flytter han hen i det „vestlige Hus“, hvor han bliver til Oktober eller undertiden længere. (Fig. 13)

Ved Flodtid skal Faarene drives ind paa Marsken og da navnlig ved pludselige, voldsomme Vandstigninger. Før 24. August skal Faarene holdes mellem Skalling Ende og Redningsstationen for ikke at beskadige Hø-Arealerne; de i Indhegningen „Fennen“ gaaende Kreaturer og Heste skal vandes.



Fig. 10. Flyvefotografi af Skallingens midterste Del fra ca. 2700 m's Højde. I Forgrunden Ho Bugt. Det mørke Bælte er den bevoksede Del af Halvøen. Den graa Flade i Baggrunden er Sandfladen og bag denne ligger Nordsoen. De lyse Striber i Billedets venstre Del er Havets Gennembrudsveje tværs over Halvøen under Stormflod, Havrendinger. Da Billedet er taget ved Flodtid, er alle „Loerne“ i Marsken paa Skallingens Inderside meget tydelige.

Flugaufnahme der Mitte von Skallingen aus etwa 2700 m Höhe. Im Vordergrund die Ho Bucht. Der dunkle Gürtel ist der bewachsene Teil der Halbinsel, die graue Fläche im Hintergrund Sandebene und hinter dieser die Nordsee. Die hellen Streifen links im Bilde sind die Durchbruchwege des Meeres, die sogenannten „Havrendinger“. Da die Ansicht bei Flutzeit aufgenommen ist, sind alle Priele in der Marsch an der Innenseite von Skallingen besonders deutlich. (Hærens Flyverkorps fot. Eneret).

Højbjergningen.

Det til dette Brug anvendte Areal strækker sig fra Kreaturfennen ved Redningsstationen til Høje Knolde og omfatter saaledes en ret stor Del af Skallingen, men kun en beskedent Del heraf egner sig til Slaaning, idet de lavest liggende Strækninger ud mod

Ho Bugt, en Strimmel af ca. 1 km's Bredde, selv i Sommertiden bliver saa ofte dækket af Saltvand, at Plantevæksten, selv om den er meget varieret, som Helhed ikke egner sig til Høslet. Kun paa enkelte Pletter kunde der være Mulighed for Høbjergning, og heller ikke de kan udnyttes, fordi Vandet vilde bortskylle det afskaarne Græs. De Strækninger, der bliver benyttet til Slaaning, ligger 1—2 m eller mere over dagligt Højvande; men ikke saa faa Steder bliver de afbrudt af lavtliggende og sumpede Partier bevoksede med Tag-



Fig. 11. Flyvefotografi fra ca. 2500 m's Højde. Sml. foregaaende Figur. Den mørke rette Linie fra Kysten ud i Ho Bugt er en Spunsvæg, hvormed man i 1905 forsøgte at kupere Ho-Bo-Dyb.

Flugaufnahme aus etwa 2700 m Höhe. Die gerade Linie in Ho Bucht ist eine in 1905 errichtete Pfälung.

(Hærens Flyverkorps fot. Eneret).

rør (Phragmites) eller anden til Høslet uegnet Plantevækst. Sammenhængende Engstrækninger findes N.O. for Vejen, imellem denne og de lavtliggende hyppigt overskyllede Flader i Indervaden.

Ogsaa i „Slunnerne“ mellem Vejen og Hav-Klitten slaas der Græs, samt i nogle isolerede Huller inde mellem de yderste østlige Udløbere af Havklitten.

Udbyttet er hverken med Hensyn til Kvantitet eller Kvalitet særlig fremragende, og Vejen fra Landsbyerne er lang og besværlig, men der hjemføres alligevel rundt regnet 2—300 Læs Hø fra Skal-

lingen hvert Aar. Slaaningen begynder i sidste Halvdel af Juli, og Høet skal være hjemkørt inden 24. August, den Dag paa hvilken Faarene slippes ud over hele Skallingen.

Hele det til Høstet benyttede Areal fra Fennen til Høje Knolde er delt i 9 Roder, svarende til Inddelingen af Skallingejerne, saaledes som denne er opført i Rodelisten. Rodenumrene begynder mod



Fig. 12. „Lo“, d. v. s. Rende, hvorigennem Havvandet løber ind og ud under Flod og Ebbe, sml. Fig. 10 og 11.

„Lo“, d. h. Rinne, in der das Meerwasser bei Ebbe und Flut hin- und herläuft. Vgl. Fig. 10 und 11.

Sydøst, saaledes at Rode I ligger, ved Fennen og Rode IX ved Høje Knolde.

Benævnelsen Rode betyder saaledes to forskellige Ting, nemlig 1) et bestemt Stykke af det til Høstet anvendte Areal og 2) en Gruppe af Skalling-Ejere saaledes som opført i Rodelisten. Med Tal betegnes i den følgende Del Arealinddelingen og med Bogstaver Ejerinddelingen.

Naar Høstletten skal begynde, faar hver Ejer-Rode Adgang til Udnyttelse af en Rode Hø-Areal; Sammensætningen af Ejer-Roden er konstant gennem lange Tidsrum, og hvis man som Eksempel tager Rode A, vil denne altsaa bestaa af 7 Skalling-Ejere tilsammen repræsenterende 7 Td. 5 Skp. Hartkorn.

I 1930 har denne Ejer-Rode udnyttet Hø-Rode Nr. VIII, i 1931 Nr.

IX og i 1932 Nr. I, og saaledes har fra gammel Tid Udnyttelsesretten skiftet paa den Maade, at hver Ejer-Rode gennem en 9-aarig Turnus er kommen tilbage til den samme Hø-Rode.

Hø-Rodernes Antal er konstant, men ca. hvert tiende Aar har man revideret Størrelsen af dem. Ved en saadan Revision i 1918 viste det sig, at Rode I var gaaet tilbage i Ydeevne, og den fik derfor tillagt et Areal S.Ø. for Høje Knoldes Telefonhus i det Omraade.

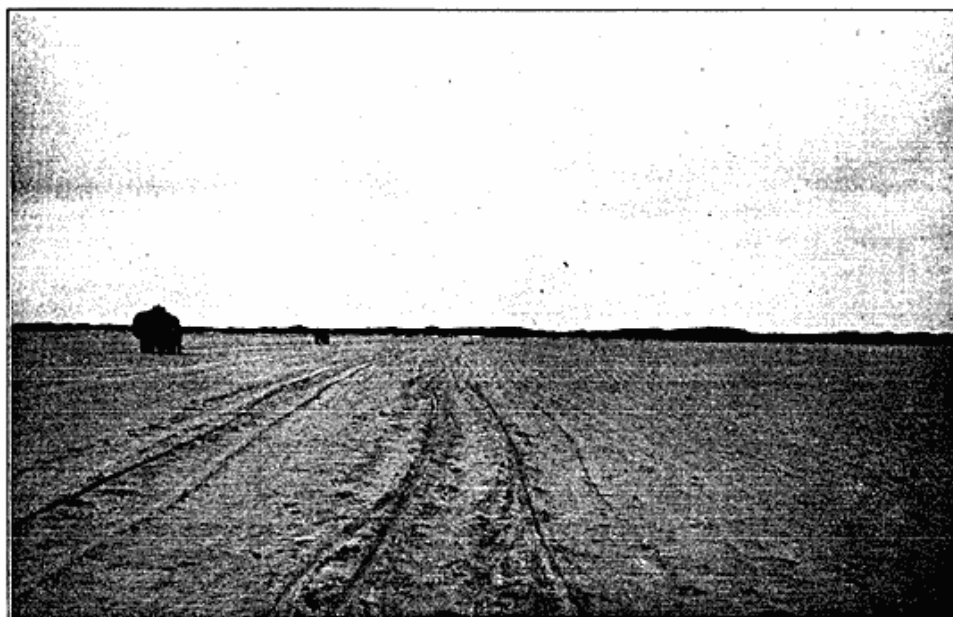


Fig. 13. Høet køres hjem (7—15 km) fra Skallingen.
Das Heu wird von Skallingen heimgefahren (7—15 km).

der egentlig tilhører Rode VII, i hvilken der var sket en Forøgelse af Produktionsevnen.

Naar nu en Ejer-Rode skal til at udnytte en bestemt Hø-Rode, er det forbundet med en Række Vanskeligheder at faa fordelt de i den paagældende Sommer foreliggende Muligheder for Høbjærgning. Afgrødens Værdi pr. Fladeenhed er højst forskellig i de forskellige Dele af Roden, og det Hø-bærende Areal er ikke sammenhængende og ej heller af nogen simpel geometrisk Form. I Reglen kan man sige, at de Dele af Roden, der ligger N.O. for Vejen, er relativt simple at bedømme, men Rodeafsnittene mellen Vejen og Havklitten indeholder ofte et meget stort Antal Smaalavninger, som kan give Hø, og er derfor meget vanskelige at taksere. Det samlede Hø-Areal pr. Rode fordeler sig altsaa i en Mængde Smaapletter af højst forskelligt Areal og højst forskellig Ydeevne pr. Arealenhet saavel kvantitativt som kvalitativt.

En anden Vanskelighed volder Anparternes meget forskellige Størrelse inden for Ejer-Roden. I Ejer-Rode A er Anparternes Størrelse følgende, omregnet til Album:

Peder M. Sørensen	233	Album
Niels Eskesen og H. Slaskjær	208 $\frac{1}{4}$	„
Johnsen, Oxby	246	„
Hans Chr. Slaskjær	43	„
Niels Eskesen	$\frac{3}{4}$	„
Andreas Ebsen, Langlig	$\frac{1}{4}$	„
Rest af de to Gaarde	$\frac{3}{4}$	„
Summa	732	Album.

Nu skal altsaa Hø-Mulighederne inden for den af Ejer-Rode I i et givet Aar udnyttede Hø-Rode fordeles efter følgende Brøkdele:

Peder M. Sørensen	233/732
Niels Eskesen og H. Slaskjær	208 $\frac{1}{4}$ /732
Johnsen	246/732
Hans Chr. Slaskjær	43/732
Niels Eskesen	$\frac{3}{4}$ /732
Andreas Ebsen	$\frac{1}{4}$ /732
Rest af de to Gaarde	$\frac{3}{4}$ /732

Dette er, i hvert Fald i de senere Aar, foregaaet paa den Maade, at ikke alle Anpart-Ejere har deltaget i Udnyttelsen, og at de i Udnyttelsen deltagende har delt Hø-Mulighederne efter simple Tal jfr. Tabel II. En hyppigt forekommende Mulighed vil for Rode A's Vedkommende være den, at de tre største Anpart-Ejere udnytter den. De vil da rimeligvis foretage en Inddeling i Trediedele og derefter dele den ene Trediedel i to Sjettedele, saaledes at Peder M. Sørensen faar overladt $\frac{1}{3}$ af Hø-Mulighederne, Niels Eskesen $\frac{1}{6}$, H. Slaskjær $\frac{1}{6}$ og Johnsen $\frac{1}{3}$.

Til Udligning af de saaledes opstaaede Differencer betaler hver Bruger, der faar overladt mere end sin Anpart, en bestemt Sum pr. overskydende Album, og det saaledes indbetalte Pengebeløb fordeles derefter til de Anpart-Ejere, som faar mindre end deres Anpart eller slet ikke udnytter denne. Ved denne Regulering fastlægges Brugs-Værdien af 1 Album for det paagældende Aar til en bestemt Sum, for Tiden ca. 20 Øre.

I det foreliggende Eksempel har Peder M. Sørensen en Ejer-Anpart paa 233/732 og udnytter $\frac{1}{3}$ af Hø-Mulighederne = 244/732; han skal altsaa betale Brugsværdien af 11 Album d. v. s. 2 Kr. 20

Øre, og Andreas Ebsen faar som Vederlag for $\frac{3}{4}$ Album — 15 Øre.

Naar det er blevet bestemt, hvem der skal udnytte en Hø-Rode, og efter hvilke Brøker Fordelingen skal finde Sted, mødes et Par af Brugerne nogen Tid før Høslettens Begyndelse en Dag paa Skallingen og bedømmer Roden. Først indeledes denne i et Antal Skifter, og inden for hvert Skifte deler man dernæst Hø-Mulighederne efter de valgte Fordelingstal.



Fig. 14. Skallingens Hyrde foran det østre Vogterhus.
Der Hirt von Skallingen vor seiner östlicher Hütte.

Efter det her valgte Eksempel vil saaledes hvert Skifte først blive delt i 3 lige gode Dele. Hyppigt trækkes der Straa om dem saaledes, at Peder M. Sørensen ved Lodtrækning faar en Parcel af hvert Skifte og Johnsen en anden; den resterende Trediedels-Parcel af samtlige Skifter deles saa i to lige gode Dele, og mellem Niels Eskesen og H. Slaskjær trækkes der Straa om disse. Paa den Maade bliver hvert Skifte delt i 4 Parceller efter Forholdstallene $\frac{1}{3}$, $\frac{1}{3}$, $\frac{1}{6}$, $\frac{1}{6}$. Grænserne mellem de enkelte Parceller afmærkes ved, at man vender en Græstørv, og dermed ligger Inddelingen for denne Sommer fast.

Hyppigt er ikke alle Brugere tilstede ved Fordelingen, men der er i Reglen inden for hver Rode en enkelt Mand, hvis sikre Bedøm-

melse af de brugbare Dele af Roden, man forlader sig paa, og gamle Skalling-Brugere har i Aarenes Løb erhvervet sig en saadan Sikkerhed i Bedømmelse af, hvad en Græsplet kan give, at de yderst sjældent tager Fejl, og hele Fordelingsarbejdet bliver foretaget med en saadan Omhu og gennemført Redelighed, at Uenighed om Retfærdigheden af de foretagne Fordelinger, trods disses udviklede Karakter, praktisk talt ikke kendes.

Som Eksempel paa Inddelingen af Arealet til Høbjærgning skal nedenfor redegøres for den i 1932 anvendte Ordning. Tabel II viser Antallet af Ejere (Kolonne I) og Antallet af Brugere (Kolonne II) i 1932 samt den Brøkdels af Roden, de enkelte Brugere har udnyttet. Tredie Kolonne angiver Antallet af Skifter, hvori den paagældende Rode er blevet inddelt, og da hvert Skifte inddeles i lige saa mange Parceller, som der er Brugere, bliver det samlede Antal Parceller som opført i Kolonne 4.

Tabel II.

Inddeling af Hø-Arealet paa Skallingen.
Einteilung des Heu-Gebietes auf Skallingen.

Rode Nr. Rotte Nr.	Antal Ejere Anzahl Besitzer	Antal Brugere Anzahl Nutzniesser	Antal Skifter Anzahl Schiften	Antal Parceller Anzahl Parcellen
I	7	4 ($\frac{1}{3}, \frac{1}{3}, \frac{1}{6}, \frac{1}{6}$)	3+1	12+4
II	5	3 ($\frac{1}{10}, \frac{1}{10}, \frac{4}{5}$)	3	3
III	6 (5)	3 ($\frac{2}{5}, \frac{2}{5}, \frac{1}{5}$)	3	9
IV	7 (1 Sameje)	4 ($\frac{1}{5}, \frac{1}{5}, \frac{1}{2}, \frac{1}{10}$)	2	8
V	7 (2 Sameje)	7 ($\frac{1}{3}, \frac{1}{9}, \frac{1}{18}, \frac{1}{18}, \frac{1}{9}, \frac{1}{6}, \frac{1}{6}$)	2	14
VI	6	4 ($\frac{1}{3}, \frac{1}{3}, \frac{1}{6}, \frac{1}{6}$)	2	8
VII	6	4 ($\frac{1}{6}, \frac{1}{6}, \frac{1}{3}, \frac{1}{3}$)	4	16
VIII	8	5 ($\frac{1}{6}, \frac{1}{6}, \frac{1}{6}, \frac{1}{6}, \frac{1}{3}$)	5	25
IX	4 (Sameje)	5 ($\frac{1}{5}, \frac{1}{5}, \frac{1}{5}, \frac{1}{5}, \frac{1}{5}$)	4	20
	56	39	29	119

Grundlaget for medfølgende Kort, som viser Inddelingen i Roder, Skifter og Parceller i det til Høbjærgning anvendte Areal, er et Kort i 1:5000 fremstillet ved Forstørrelse af Geodætisk Instituts Maalebordsblade i 1:20000. Ved Reproduktionen er Maalestokken nedsat til 1:15000.

De brede Linjer betegner Rodegrænserne, saaledes som de fastlagdes ved Revisionen i 1918 og repræsenterer altsaa den 1918—32

brugte Rodeinddeling. De tyndere Linjer betyder henholdsvis Skifte-Inddeling og Parcel-Inddelingen i 1932.

Rodernes ulige Størrelse er begrundet i de forskellige Deles ulige Værdi til Høbjærgning. Rode II har det mindste Omfang af dem alle, fordi den indeholder det bedste Høareal paa Skallingen. Efter Skalling-Folkenes gennem mange Aar opsamlede Erfaringer skal den normalt give samme Udbytte som Rode VII og VIII, hvis Areal er mange Gange større.

Som Eksempel paa Inddelingen kan tages Rode VII. I 1932 er denne først delt i 4 Skifter, 3 Nordøst for Vejen og 1 Sydvest for denne. I Resten af det inden for Roden liggende Areal var Hø-Mængden saa ringe, at man ikke ansaa det for Umagen værd at foretage en Inddeling. Hvert af de fire Skifter er saa delt i Forholdet $\frac{1}{6}$, $\frac{1}{6}$, $\frac{1}{3}$, $\frac{1}{3}$, saaledes at den endelige Inddeling til Høslet bliver paa 16 Parceller, 8 Trediedels- og 8 Sjettedels-Parceller, fordelt paa den Maade, at to Brugere hver udnytter 4 Trediedels-Parceller og to andre hver 4 Sjettedels-Parceller.

Fælleskassen. Fællesejendommen Skallingen giver en Række Indtægter, som indgaar i en fælles Kasse. Af disse maa først og fremmest nævnes Afgifter for de paa Halvøen græssende Faar, Kreaturer og Heste. Der betales en bestemt Afgift for græssende Dyr, uanset om Ejerne af disse hører til Ejerlavet eller ikke. Da der aarlig græsser ca. 800 Faar, ca. 100 Kreaturer og et noget mindre Antal Heste, bliver Afgiften til ganske store Beløb.

I Fælleskassen indgaar endvidere Jagtlejen.

Ogsaa Nord og Vest for Skomagersletten i Benknolde og Grønningen er der en Del Muligheder for Høbjærgning og Rørskaer, Landstrækningen inddeles i Parceller, hvis Udnyttelse for et kortere Aaremaal bortauktioneres til den højstbydende for en aarlig Afgift. I 1918 brugte man følgende Inddeling og i 1932 meget nær den samme.

	Parceller	Brugere
Søren Olsens Lod paa Grønningen	9	8
Rørparcellerne ud for Niels Chr. Nielsens Lod	8	9
Hø Syd for Rørparcellerne	7	5
Hø Syd for Hegnet og Søren Olsens Lod	9	9
Benknolde	1	1
N. C. Nielsens Lod paa Grønningen	1	1
Summa	35	33

Afgifterne for disse 35 Parceller indgaar i Fælleskassen.

Af de saaledes indkomne Beløb afholdes en Række *Fællesudgifter*

for hele Skallingen, Løn til Vogteren, Vejanlæg, Broer, Hegnsarbejde, Vedligeholdelse af Brønde og Vogterhuse m. m.

Hertil er dog at bemærke, at en Del af Arbejdet paa Skallingen udføres som *Pligtarbejde af alle Parthaverne*. Ved visse Lejligheder stilles 1—2 Mand fra hver Rode til Fællesarbejde, og det paa-hviler endvidere Ejerne at nedsætte et vist Antal Hjelme-Planter

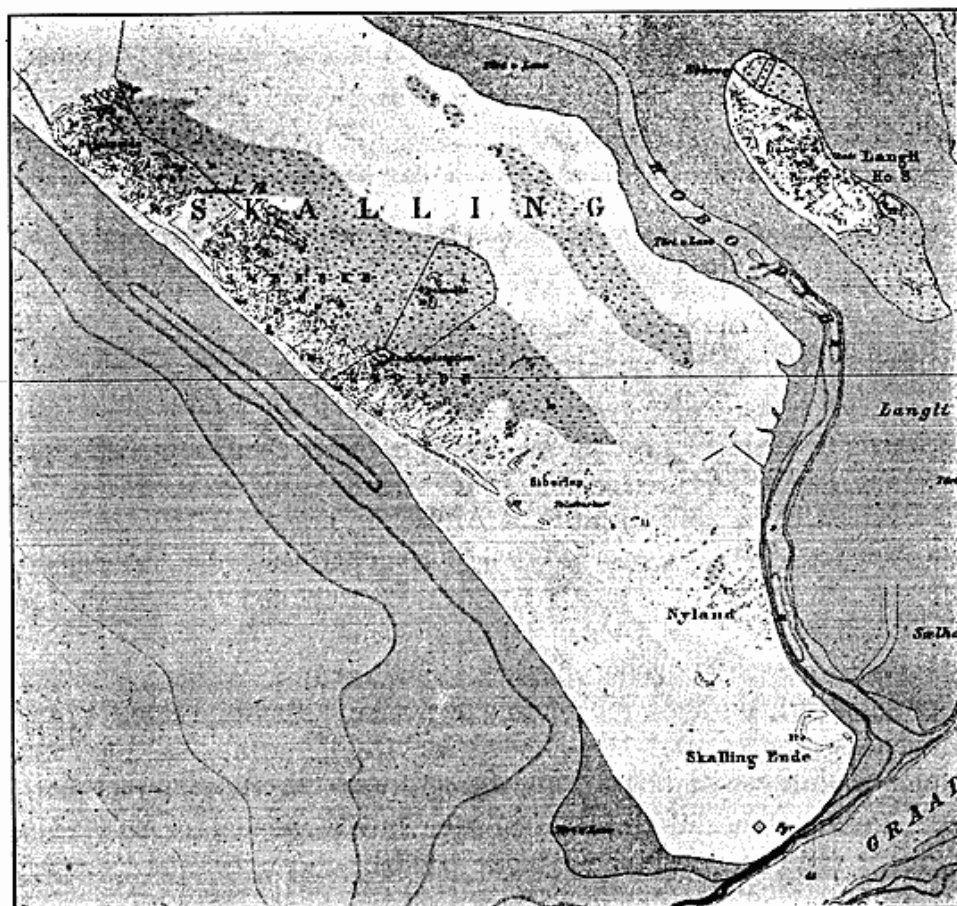


Fig. 15. Kort over Skallingen.

Maalestok 1:65 000.

pr. Td. Hartkorn for at sikre Halvøens Klitter mod at gaa i Vandring.

Naar alle Udgifter er afholdt af Fællesskassen, gøres Regnskabet op, *Overskudet* fordeles ligeligt mellem de 9 Ejer-Roder, og inden for hver Rode fordeler *Rodeformanden* Beløbet til dennes enkelte Medlemmer, saaledes at hver faar den til sin Skalling-Anpart svarende Sum.

Samtidig ordnes det for Roden særlige Mellemsgnskab, som frem-

kommer ved, at Ejer-Inddeling og Bruger-Inddeling ikke falder sammen.

Udstykningen 1932.

Det oven for beskrevne Fællesskab vil dog nu forsvinde. I Sommeren 1932 var Organisationen for sidste Gang i Brug, og for Fremtiden vil Skallingen ikke mere være Fællesejendom. Foranledningen til den i 1932 stedfundne Udstykning var, at Jagtloven indeholder en Bestemmelse om, at paa ikke udskiftet Jord tilhører Jagtretten Kommunen, og i Efteraaret 1928 gjorde Ho Kommune Skridt til at faa denne Bestemmelse gjort effektiv for Skallingens Vedkommende. Den 2. Oktober 1928 nedsattes et Udvalg af Skallingens Ejerlav med den Opgave at varetage dettes Interesser, og Forhandlingerne med Kommunen begyndte. Man kom dog ikke til Enighed om Sagen, og i September 1931 meddelte Kommunen Ejerlavet, at hvis der ikke kunde tilvejebringes et acceptabelt Forhandlingsgrundlag, agtede man at forelægge Sagen for Domstolene.

Paa en Generalforsamling d. 14. September 1931 besluttede Ejerlavet da med 20 Stemmer Ja, 1 Nej og 4 blanke at imødegaa Aktionen fra Kommunen ved at udstykke Skallingen og lade de enkelte Lodder matrikulere.

Dette Arbejde kom til Udførelse i Sommeren 1932 paa den Maade, at Ejerlavet og det nedsatte Udstykningsudvalg selv foretog en Udstikning af de enkelte Lodder, hvorefter et Landinspektørfirma i Varde optog et Matrikelskort og afmærkede Lodderne.

Vanskelighederne ved dette Foretagende var ret betydelige. For at undgaa, at de tidligere omtalte Farer, som truer Græs-Afgrøderne, skulde komme til at ramme den enkelte uforholdsmæssig haardt, enedes man om, at alle Lodderne skulde gaa fra Vesterhavskysten tværs over hele Halvøen til Ho Bugt, og for de større Parthaveres Vedkommende voldte dette ikke nogen større Vanskelighed; men for de ret talrige smaa Parthavere, hvis Andel i Skallingen gaar helt ned til 1/8000 af hele Fællesejendommen, var Sagen ikke saa lige til. Man forsøgte at afkøbe dem deres Anpart, men adskillige af dem ønskede ikke at afstaa den, og man nødsagedes da til for visse Parcellers Vedkommende at gaa ned til en Bredde af ca. 2 m. I Betragtning af at alle Parcellerne er omtrent lige lange, nemlig ca. 2500 m, er Afmærkningen af en saa smal Strimmel naturligvis en vanskelig Ting, men paa Grund af de særlige Forhold, som raader paa Halvøen, var det maaske nok den eneste Mulighed for en retfærdig Fordeling. Ogsaa andre Steder, hvor man har haft med lignende Vanskeligheder at gøre, har man maattet udføre en saadan Udstykning af Jorden i ganske smalle Strimler.

Det er et Spørgsmaal, om den saaledes gennemførte Udstykning kan anses for at være et Gode. Den gamle Organisation rummede utvivlsomt store Fordele, idet den praktisk talt fuldstændig udelukkede, at et lokalt Uheld kunde ramme en enkelt Parthaver, og Udbyttedelingen var gennemført til en saadan Grad af Retfærdighed, at saa at sige enhver Afbigelse var udelukket. Dette Forhold var af ikke ringe Betydning, navnlig i ældre Tid, da Svingningerne i Landbrugets Udbytte i denne meget sandede og magre Egn var betydelig større end under de nuværende Driftsformer.

Paa den anden Side vanskeliggjorde Fællesdriften Forbedringer ved Udnyttelsen af Skallingen, og der er en Mulighed for, at den fremtidige Lodsejer, naar han faar et bestemt Stykke Jord i varig Besiddelse, kan bringe Udbyttet i Vejret ved hensigtsmæssige Foranstaltninger.

Analogier til det paa Skallingen indtil 1932 herskende Jordfællesskab træffes flere Steder i Marsklandet og paa de frisiske Øer.

Ganske vist siger Bergsøe¹⁾: „Hvad Hertugdømmerne angaar, da har Jordfællesskabet aldrig fundet Sted i Marsken“, men dette stemmer ikke med Angivelser andet Sted. Saaledes meddeler Dalgas²⁾, at „Ballum Enge ligger i fuldkommen Jordfællesskab. Lodseierne vide vel deres Andel efter Gaardparter, men ingen hvor eller paa hvilket Sted Høet maa bjerges, forinden den dertil nedsatte Commission har anviist enhver sit, hvilket hvert Aar finder Sted nogle Dage før Høesletten skal begynde. Pastor Hansen giver herom følgende Forklaring. Den egentlige Eng er inddelt i 144 Parter, som blot ved smaa Pæle ere afstukne. Hver Part indeholder 6 Demater. Et Par Dage før Høesletten begynder, taxeres Engen med Hensyn til Græssets Mængde og Kvalitet, af 12 Mænd, som dertil aarlig skifte. To og tre Parter lægges sammen, og de 48 Gaardejere trække Lod om disse Parceller. Dagen naar der skal begyndes og endes bestemmes“.

Fra Vestkystøerne haves talrige Vidnesbyrd om Fælleseje lige op til vore Dage, og adskillige af disse Ejendoms- og Brugsformer er af en saadan Karakter, at de fortjener at omtales i denne Sammenhæng.

Fra Fanø haves Beretninger om ældre Fælleseje, og helt op til Nutiden har der været Rester af dette. Saaledes har Kontorchef Heering i Matrikelkontoret meddelt mig, at en Eng-Lod ejes af 12 Mand i Fælleseje, og at den bruges paa den Maade, at den er inddelt

¹⁾ Bergsøe, A. F.: Den danske Stats Statistik, Bd. 2, p. 178, Kbh. 1847.

²⁾ Dalgas, C.: Ribe Amt. Amtsbeskrivelserne, Bd. V, p. 64, Kbh. 1830.

i to Grupper, den ene paa fire, den anden paa otte Skifter; de fire Skifter drives af fire Mand i Turnus, og de 8 gaar paa Omgang mellem 8 Ejere.

I Sognene mellem Vester Vedsted og Tønder har man endnu i vor Tid et meget interessant Fællesskab. Landet indenfor Digerne er ganske vist overalt udskiftet, men Arealerne foran disse benævnet „Klinten“ er Fælleseje. Andelen i „Klinten“, den saakaldte *Havpart*, er med Hensyn til Størrelse bestemt ved Gaardens Skyldsætning. Havparten er ikke uløseligt knyttet til Ejendommen, men kan sælges særskilt og ved Udstykning bliver den hyppigt ved en af Lodderne. Den udnyttes til Fællesgræsning, dels af Parthavernes Dyr og dels af fremmedes, og det derved indvundne Beløb indgaar i en Fælleskasse, og efter Afholdelsen af Fællesudgifterne fordeles Restbeløbet efter Andelenes Størrelse. Tidligere udnyttedes Klinten til Højbjergning, men dette er nu ophørt, fordi det nyslaaede Græs maatte bjærges inden for Diget umiddelbart efter Afslaaingen. En saadan Ejendomsform træffes i Hvidding, Skærbæk og Rejsby.³⁾

Paa Rømø er Fællesskabet ret tidligt ophævet for de østlige Egnes Vedkommende. Juvre 1801, Toftum 1832. I de vestlige Enge er der Fællesgræsning efter et vist Forhold, men dog er der Særretigheder knyttet til Lodderne, som er udskiftede, og da navnlig Græstørvsgravning og Opsamling af „Kassen“ d. v. s. tør Gødning til Brændsel. Klitten var „Gribsjord“ d. v. s. den tilhørte ingen, men naar en Mand tog et Stykke ind og opdyrkede det, tilhørte det ham. Om Agerlodderne i Toftum foreligger den Efterretning, at de skiftede Dyrker i en otteaarig Turnus, idet der var otte Gaarde i Byen, alle af samme Størrelse.

Paa Føhr⁴⁾ er Fællesskabet fastlagt i en Overenskomst fra Slutningen af det 16. Aarhundrede. Marsklandet deltes i Græsland: „Aething“ (Was gegessen wird) og Høland (Meedeland). Indbyggernes Andele bestemtes ved Baltringszahl (Baltring i ældre Tid — Flade med Græsning til en Ko pr. Dag). Andelen i Meedeland bestemtes ved Læstal (Egentlig et Stykke Meede, hvorpaa der kunde vindes „ein Fuder Heu“). Ved Udskiftningen blev disse Tal omsat til Flademaal og fordelt.

Paa Halligerne⁵⁾ er Ejendomsforholdene endnu i vore Dage af særegen Karakter. Visse Halliger ejes af een Mand, men ellers er

³⁾ Efter velvillig Meddelelse af Landstingsmand Jepsen Christensen.

⁴⁾ Peters: Beschreibung der Insel Føhr. Schl.Holst.-Lauenb. Provinzialberichte 1824, H. 3, p. 92.

⁵⁾ Hinrichs, W.: Nordsee, Deiche, Küstenschutz und Landgewinnung, Husum 1931.

der Fællesskab, som enten omfatter alle Beboerne paa en Hallig eller en Werf. Selve Werffen og omgivende Smaalodder er dog Særeje. Fælleslandet er delt i „Meede“- og „Weideland“. Meede'n bliver hvert Aar opmaalt og efter Ydeevne fordelt paa Anpart-Ejerne. Landet bliver hvert Aar „Umgeschiftet“, og hver Mand maa følge sin Nabo i Brugen af en Andel.

Græslandet bruges i Fællesskab, idet enhver har Lov at sende et vist Antal Dyr ud, som bestemmes ved Størrelsen af hans Anpart.

Disse Oplysninger synes at vise, at der i Marsklandet og paa Vestkystøerne er adskillige Spor af et Fællesskab, som paa forskellig Maade har Berøringspunkter med den paa Skallingen bevarede Ejendoms- og Brugsorganisation.

I Reglen er kun Stumper af Fællesskabet bevaret, og Efterretningerne er noget sparsomme, men der er iøjnefaldende Ligheder mellem Halligernes Organisation, Skallingen og den ældre Fordelelingsmaade i Ballum-Enge, og sandsynligvis er Forholdet det, at vi her staar overfor en meget gammel og udbredt Type af Jordfællesskab, en Tilpasning til de paa den frisiske Landskabstype herskende usikre Udhytteforhold. Hinrichs (1931) siger saaledes om Halligerne, at saalænge Landet ikke er inddiget, er en Udskiftning umulig, fordi Usikkerheden er for stor, og et lignende Synspunkt gælder utvivlsomt for Skallingen.

Andre Steder i Danmark, hvor Engbruget drives i større Maalestok, kan man endnu finde en Inddeling i Engskifter, som med Hensyn til Antal af Skifter og disses indbyrdes Størrelse svarer til Antallet af gamle Gaarde i vedkommende Landsby, men Skifterne er saa vidt mig bekendt altid Ejendom til en bestemt Gaard og udnyttes af den.

Naar man paa Skallingen har udformet og bevaret et Fællesskab af den i nærværende Arbejde skitserede Type, maa dette sættes i Relation til de her raadende særlige Naturforhold, som bevirker, at Udbytteforholdene er overordentlig variable, ikke blot for Skallingen som Helhed, men tillige for de enkelte Dele af det til Højbjærgning benyttede Areal.

Vejrforholdene Forsommeren igennem indvirker stærkt paa Græsvæksterne som Helhed, men endnu mere betydningsfuldt er det, om der kommer Højvander op fra Ho Bugt og dækker de indre mest ferske af Engene. En enkelt Oversvømmelse i Forsommeren kan betyde en væsentlig Nedsættelse af de indre Engstrækningers Ydeevne, og en fast Inddeling af disse vilde saaledes komme til at betyde en stor Usikkerhed for den enkelte Ejers Udbytte. Ogsaa andre Faktorer kan gribe ind og nedsætte Udbyttet af en Engstræk-

ning til langt under det normale eller for et eller flere Aar helt tilintetgøre Mulighederne for Højbjergning. Saaledes hænder det, at Sandflugt bryder ind over Engene, enten fra et Vindbrud i Havklitten eller fra et af de gamle graa Klitomraader længere Øst paa, eller det kan ske, at Havet bryder igennem fra Vest og slaar Hul i Klitrækken, hvorved der dannes en Havrending fra Vesterhavskysten til Ho Bugt, og en saadan Gennembrydning er ensbetydende med, at de paa Havrendingens Vej liggende Engstrækninger overdækkes med Sand og Grus og forvandles til en gold Sandslette, som først efter mange Aars Forløb atter kan gro til og faa Betydning for Høavlen.

Endelig sker der en stadig Forskydning af Grænsen mellem Eng og Sandslette ind mod Ho Bugt paa den Maade, at Englanterne rykker frem og erobrer en stedse større Del af Salicornia-Fladen i Indervaden. Derved vokser Bredden af det til Højbjergning egnede Areal, men man har paa den anden Side Eksempler paa, at Omraader inde ved Havklitten, som indtil for faa Aar siden bar betydelige Mængder af Hø, nu er bevoksede med lavt Krat eller med tynde Bestande af Tagrør og saaledes har mistet enhver Værdi til Højbjergning.

Det ejendommelige Ejendoms- og Brugsfællesskab maa saaledes opfattes som en speciel Tilpasning til en retfærdig og jævnt fordelt Udnyttelse af de højst ulige og variable Goder, som de ubeskyttede Marskenge repræsenterer, og der er ikke nogen Tvivl om, at den indtil 1932 herskende Organisation i saa Henseende fuldt ud har gjort Fyldest.

Man maa endvidere antage, at den er af betydelig Ælde. En Jordudnyttelse af en saa kompliceret og hensigtsmæssig Karakter udvikles ikke paa kort Tid, og den Omstændighed, at der er Spor af en lignende Besiddelsestype i andre Dele af Marsk-Egnene, tyder stærkt paa, at vi her staar overfor en ældgammel Ejendomsfordeling, og at Skallingen i saa Henseende maa anses for en Relikt, den sidste af sin Art.

Ganske vist er der Aarsag til at tro, at den nye Ordning i det lange Løb vil vise sig at være et Gode, og at Udskiftningen her som andetsteds vil vise sig at være et Fremskridt, men det er alligevel med en vis Beklagelse, at man ser en gammel og højt udviklet Bonde-Organisation gaa til Grunde.

Forhaabentlig vil nærværende lille Arbejde bidrage til at bevare Mindet om den.

København Oktober 1932.

Den videnskabelige Undersøgelse af Skallingen og Opførelsen af Laboratoriet er bekostet af Carlsbergfondet, Afbildninger og Kort i nærværende Arbejde af Carlsen-Langes Legatstiftelse.

ZUSAMMENFASSUNG

FELDGEMEINSCHAFT AUF SKALLINGEN

von Niels Nielsen.

Die Halbinsel von Skallingen enthält eine Reihe von weit verschiedenen Landschaftstypen.

1) Die Dünen sind teils weisse, teils graue Dünen von verschiedenartigem Typus. Die ältesten Formen, sowohl morphologisch als biologisch, befinden sich in der Mitte der Halbinsel. Eine besondere Dünenformation erhebt sich auf der grossen Sandfläche zwischen dem eigentlichen Dünengürtel und dem Meere, charakteristisch durch das Vorhandensein von kleinen „Barchanen“ und elliptischen Dünchen.

2) Die Sandfläche zwischen den Dünen und dem Meere ist am breitesten gen Süden und misst hier etwa 1 km.

3) Charakteristisch für die Dünenlandschaft östlich der eigentlichen Meeresdünen sind die schmalen Gründe, die senkrecht auf der Längsrichtung der Halbinsel verlaufen. Dies sind die alten Durchbruchwege des Meeres bei Sturmflut, die sogenannten „Havrendinger“.

4) Die Marsch ist sehr ungleichartig. Im Osten, dicht an der Ho-Bucht, liegt ein Gürtel mit einem fruchtbaren Pflanzenwuchs, die „Aussenmarsch“. Innerhalb dieser eine Salicorniafläche mit einer dichten Decke von grünen und blaugrünen Algen, und an diese Fläche schliesst sich die „Binnenmarsch“, deren innersten Strecken die meiste Ähnlichkeit mit Süßwasserwiesen haben.

Die Westküste ist von Strömung und Wellenschlag geprägt, eine fast steinfreie Sandküste, die in der Nähe von „Graadyb“ von Ebbe und Flut beeinflusst ist. Noch deutlicher zeigt sich dieser Einfluss in der Ho-Bucht und den umgebenden Küststrecken. Das unberührte Marschland zunächst der Ho-Bucht ist von Flutrinnen, den sogenannten „Lo'en“, Priele, durchschnitten. Vgl. Fig. 10 und 11.

EIGENTUMSVERHÄLTNISSE.

Der südliche Teil der Halbinsel ist im Jahre 1914 vom Staate erworben. Das übrige — Matr. Nr. 71, Ho — hat eine Besitzergemeinschaft, deren Mitglieder meist in Ho wohnen, in gemeinschaftlichem Besitz. Ursprünglich ist wohl das ganze Eigentumsrecht an Skallingen an den Grundbesitz in Ho geknüpft gewesen. Der relative Anteil des einzelnen Grundbesitzers entsprach den Grundsteuern seines Besitztums, und da das Dorf Ho in 69 Steuertonnen eingeteilt war, besass also ein Grundbesitzervon einer Steuertonne $\frac{1}{69}$ des Eigentums- und Nutzungsrechts an

Skallingen, ohne dass sich jedoch dies Eigentumsrecht an ein bestimmtes Stück Land knüpfte.

Nach dem Besitzerverzeichnis von 1918 gibt es 56 Anteile, auf 9 Gruppen, die sogenannten Roder, „Rotten“, verteilt. Tafel I.

Die Zahl der Anteile entspricht jedoch keineswegs der Anzahl der Besitzer, indem gewisse Besitzer mehrere Anteile haben, andere Anteile mehreren Besitzern gemeinschaftlich angehören, wie Tafel I ausweist.

DIE AUSNUTZUNG VON SKALLINGEN.

Schafweide. 1932 weideten etwa 800 Schafe auf der Halbinsel. Bis zum 24. August hält man sie auf dem südlichen Teile, nach diesem Tage, an dem die Heuernte beendet sein soll, dürfen sie auf der ganzen Halbinsel frei herumlaufen. Sie suchen ihre wesentlichste Nahrung in der Marsch, gehen aber auch in die anderen Pflanzengemeinschaften.

Ein kleinerer Bezirk (Fenne) ist für Pferde und Vieh eingezäunt.

Für jedes auf Skallingen weidende Tier wird eine gewisse jährliche Abgabe erhoben, das Geld wird in die gemeinschaftliche Kasse für Skallingen eingezahlt.

DIE HEUERNTEN.

Der nordwestliche Teil von Skallingen ist an gewissen Stellen für die Heuernte geeignet; das Heugebiet bildet aber keine zusammenhängende Fläche, sondern besteht aus einer Menge von Flecken von geringem Umfang und höchst verschiedenem Wert.

Die Ausnutzung geht folgendermassen vor sich: Das ganze Heugebiet ist in 9 Teile, Roder, „Rotten“ geteilt, die erfahrungsgemäss eine annähernd gleichgrosse Ausbeute ergeben.

Die Bezeichnung „Rotte“ bedeutet also zweierlei. 1. Ein bestimmtes Stück des zur Heuernte bestimmten Gebietes. 2. Eine Gruppe von Teilhabern an Skallingen. Vgl. Tafel I.

Wenn die Heuernte beginnen soll, erteilt man jeder der 9 Besitzergruppen (Rotten) die Erlaubnis zur Ausnutzung eines bestimmten der 9 Heugebiete. 1930 hatten z. B. die 7 Teilhaber der Gruppe A die Ausnutzung des Heugebietes Nr. 8; 1931 hatten dieselben Teilhaber das Heugebiet Nr. 9 und 1932 Nr. 1, auf diese Weise kehrt jede Besitzergruppe nach einem neunjährigen Turnus zu demselben Heugebiet zurück.

Die Einteilung in Besitzergruppen besteht unverändert in langen Zeiträumen, während die Einteilung in Heugebiete von Zeit zu Zeit revidiert werden muss, da recht grosse Veränderungen in der Leistungsfähigkeit des Erdbodens stattfinden. Bei einer Revision im Jahre 1918 zeigte es sich z. B. dass das Heugebiet Nr. 1 weniger ausgiebig war, weshalb man, da Nr. 7 sich gleichzeitig verbessert hatte, ein Stück von Nr. 7 an Nr. 1 abtrat, eine Änderung, die noch 1932 bestand.

Wenn nun eine Besitzergruppe ein Heugebiet ausnutzen soll, entsteht die recht schwierige Frage der gerechten Verteilung der in dem betreffenden Sommer vorliegenden Möglichkeiten einer Heuernte. Der Wert des Ertrages per Areal-Einheit ist überaus verschieden in den verschiedenen Teilen des Gebietes, das ertraggebende Gebiet ausserdem nicht zusammenhängend und keineswegs von einfacher geometrischer Beschaffenheit. Eine andere Schwierigkeit bieten die ungleichgrossen Anteile der verschiedenen Besitzer.

In der Besitzergruppe A ist die Grösse der Anteile, nach Album (1 Steuertonne = 8 Scheffel à 4 Viertel à 3 Album) berechnet, folgendermassen:

Peder M. Sørensen	233	Album
Niels Eskesen und H. Slaskjær	208 $\frac{1}{4}$	„
Johnsen, Oxby	246	„
Hans Chr. Slaskjær	43	„
Niels Eskesen	$\frac{3}{4}$	„
Anders Ebsen, Langli	$\frac{1}{4}$	„
Rest der 2 Höfe	$\frac{3}{4}$	„

Summa 732 Album

Den einzelnen Teilhabern kommen also die folgenden Bruchteile des Heues in dem ihnen zugeteilten Rotte zu:

Peder M. Sørensen	233	/732
Niels Eskesen u. H. Slaskjær	208 $\frac{1}{4}$	/732
Johnsen	246	/732
Hans Chr. Slaskjær	43	/732
Niels Eskesen	$\frac{3}{4}$	/732
Anders Ebsen	$\frac{1}{4}$	/732
Rest der 2 Höfe	$\frac{3}{4}$	/732

Summa 732 /732

In den letzten Jahren hat man sich auf die Weise beholfen, dass nicht alle Teilhaber ihr Recht ausnützten und diejenigen, die an der Ausnutzung teilnahmen, die Heuernte nach einfachen Zahlen verteilten. Vgl. Tafel II. Das kann für die hier gewählte Gruppe auf die Weise geschehen, dass die drei grössten Teilhaber die Ernte unter sich verteilten. In diesem Falle werden sie wahrscheinlich die Einteilung in drei Teile vornehmen, worauf sie das eine Drittel in 2 Sechstel teilen, sodass Peder M. Sørensen $\frac{1}{3}$, Niels Eskesen $\frac{1}{6}$, H. Slaskjær ebenfalls $\frac{1}{6}$ und Johnsen $\frac{1}{3}$ erhält.

Zum Ausgleich der so entstandenen Differenzen zahlt jeder Nutzniesser, der mehr als seinen Anteil bekommen hat, eine bestimmte Geldsumme für jedes überschüssige Album und die auf diese Weise eingezahlte Summe wird nun an die Teilhaber verteilt, die weniger als ihren Anteil oder garnichts erhalten haben. Somit bestimmt man auch den Nutzwert eines Albums, er beläuft sich zur Zeit auf etwa 20 Øre.

Wenn man bestimmt hat, wer eine Heurotte ausnutzen und wie die Verteilung stattfinden soll, beurteilen einige Nutzniesser an Ort und Stelle das betreffende Heugebiet und teilen dies zunächst in „Schiften“, jede Schifte wird dann wiederum nach dem festgesetzten Verteilungsverhältnis eingeteilt.

In dem hier gewählten Beispiel wird jede Schifte in drei gleichwertige (nicht gleichgrosse) Teile geteilt, deren einer Teil wiederum halbiert wird, sodass jede Schifte des Heugebietes in vier Teile zerfällt und zwar $\frac{1}{3}$, $\frac{1}{3}$, $\frac{1}{6}$, $\frac{1}{6}$. Die Grenze zwischen den einzelnen Teilen markiert man ganz einfach, indem man ein Rasenstück wendet.

Als ein Beispiel der Einteilung des Heugebietes sind in Tafel II die

Zahlen für das Jahr 1932 angeführt (vgl. die Erklärung unter der Tafel), die mit der Karte zusammengehalten eine Übersicht über die Einteilung des ganzen Heugebietes liefern.

Der ungleichgrosse Umfang der verschiedenen „Rotten“ ergibt sich aus ihrem ungleichen Ertragwert. Die Rotte 2 ist die kleinste von allen, weil sie den fruchtbarsten Boden hat und erfahrungsgemäss bei normaler Ernte denselben Ertrag liefert wie die Rotten VII und IX, deren Umfang viel grösser ist.

Als ein Beispiel der Einteilung nehme man Rotte VII. 1932 wurde sie, wie die Karte zeigt, zunächst in 4 Schiften geteilt, die dann wieder im Verhältnis $\frac{1}{6}$, $\frac{1}{6}$, $\frac{1}{3}$, $\frac{1}{3}$ geteilt wurden, was im ganzen 16 Heugebiete ergab, nämlich 8 Drittel und 8 Sechstel, die von 4 Nutzniessern ausgenutzt wurden.

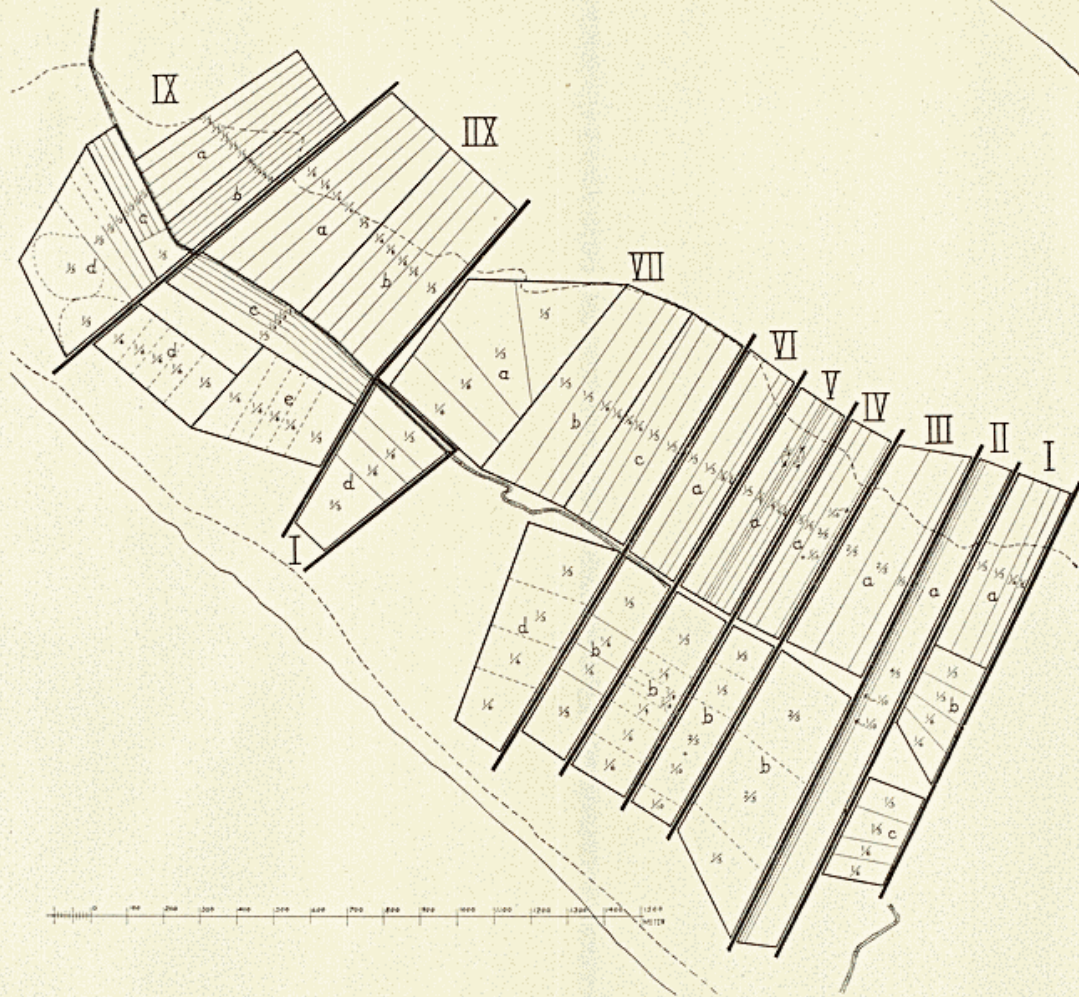
DIE GEMEINSCHAFTLICHE KASSE.

Ihre Einnahmen rühren hauptsächlich von den Weideabgaben, die für jedes Schaf, Vieh oder Pferd erlegt werden, her; ausserdem kommen hierzu die Abgaben für Vermietung des Schilfrohrschnittes u. ä. im Norden von Skallingen sowie des Jagdrechts.

Die Kasse hält die gemeinschaftlichen Unkosten ab, den Lohn der Hirten, die Erhaltung der Häuser, Wege, Umzäunungen u. s. w. Wenn die Unkosten bezahlt sind, wird der Rest zwischen die neun Besitzergruppen und innerhalb dieser nach der Grösse des Anteils an die Teilhaber verteilt. Gleichzeitig wird die besondere gegenseitige Rechnung innerhalb der Gruppen, die dadurch entstand, dass Besitzer und Nutzniesser nicht zusammenfallen, berichtet.

Die oben beschriebene Gemeinschaft besteht jetzt nicht mehr, sie wurde zum letzten Male im Sommer 1932 gehandhabt, indem die Halbinsel jetzt ausgestückt und matrikuliert worden ist.

Schwache Spuren einer ähnlichen Gemeinschaft lassen sich hier und da auf den Düneninseln (den friesischen Typen) z. B. Fanö, Römö, Sylt und den Halligen nachweisen, und manches deutet darauf hin, dass es sich hier um eine sehr alte Eigentums- und Nutzniessungsform, eine Anpassung an die unsicheren Ertragsverhältnisse in diesen Gegenden, handelt.



Kort over Hoarealet paa Skallingen. Romertallene angiver Roderne, hvis Grænser er angivet med stærkt optrukne Linjer. Bogstaverne betegner den i 1932 brugte Inddeling i Skifter, og de tyndeste Linjer giver Inddelingen i Parceller. Tallet i hvert Skifte betegner den enkelte Bruger's Del af Roden. Sml. Tabellen Side 98, 99, 100 og 108.

Das Heugebiet (Meedeland) von Skallingen. Die Einteilung zeigt die Rotten und deren Zergliederung in Schiften und Parcellen. Die fettgedruckten Linien und Römerzahlen geben die Rottengrenzen an, die Buchstaben die Schiften und die Zahlen die Parcellen. Vgl. Tabel S. 98—100 und S. 108.