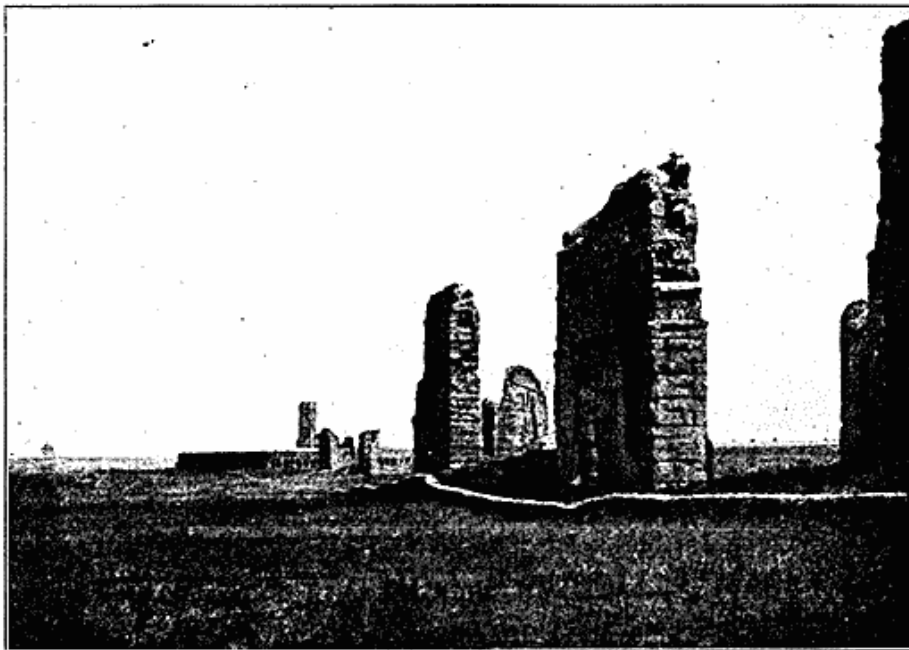


## Den romerske Kampagne i Fortid og Nutid.

Af

Overbibliotekar, Dr. Sofus Larsen.



*Fig. 1. Parti af den romerske Kampagne med Ruiner af Aqua Claudia.*

*(Fot. F. Noack: Die römische Campagna).*

Omkring Albanerbjærgenes forlængst udslukte Kratere ligger et ejendommeligt formet Sletteland: den romerske Kampagne (Campagna di Roma).

Mod Sydvest begrænses det af Havet; Kystlinien gaar omtrent fra Ostia i Nordvest til Terracina, det gamle Tarracina, i Sydøst. Den temmelig brede Strand er havneløs og sandet, bærer kun tarvelig Fyrreskov og omfatter mod Sydøst en sumpet Strækning, der naaer lige ind til Bjærgenes Fod, de berygtede pontinske Sumpe.

Fra Kysten hæver Terrainet sig indad mod Appeninernes Udløbere.

der i Sydøst og Øst danner Slettelandets Grænse. Det er stærkt bølgeformet og naaer hist og her en Højde af 200—300 Meter. Undergrunden bestaar paa enkelte Steder af Kalkmørtel, mest dog af vulkansk Tuf, der i det nordlige og sydlige Parti af Sletten er blødere, i det romerske Omraade temmelig haardt.

I en fjærn Fortid var ikke blot dette Landskab, men ogsaa hele det sydlige Etrurien Skuepladsen for voldsomme vulkanske Udbrud. I Sydetrurien nord for Tiberen ligger Kratersøerne Lago di Bolsena (*lacus Volseniensis*) og Lago Bracciano (Oldtidens *lacus Sabatinus*); ikke langt fra Tiberens venstre Bred de albanske Bjerge, hvis udslukkede Kratere dels omslutter Søer (Albaner S., Nemi S.), dels er fyldte af vældige Eruptionsmasser (Val Molara, Campi d'Annibale), gennem hvilke Regnvandet baner sig Vej til betydelige Dybder.

Dette stærkt kuperede Sletteland, der fra Bjergene mod Øst breder sig til Kysten og fra Kratergebetet i Etrurien rækker ned til Kampaniens Vulkaner, blev skabt ved forhistoriske Udbrud, og en Del af dets Lag er tydeligt nok dannede, medens Havet endnu dækkede Sletten. Dybest nede finder man hist og her vidtstrakte Banker af Puzzolanjord, fremdeles vildtsønderrevne Ruiner af tidligere Formationer, hvis Kløfter er opfyldte af sprængte og sønderrevne Klippeblokke, løse Eruptivmasser samt den overliggende Tuvs bølgeformede Lag. Gamle Lavastrømme spænder et Net af Strengte paa Kryds og Tvers, og gennem hver Sprække og hvert Gab siler, risler eller fosser utallige underjordiske Vandløb ud mod Havet.

Umiddelbart ovenpaa denne Formation breder den vulkanske Tuf sit mægtige bugtede Lag ud, der har taget Form efter Undergrunden. For største Delen er det, som sagt, dannet under Havfladen og har, rimeligvis som Følge af ulige Tryk og uensartet Sættning, ikke overalt samme Konsistens. Tuffens stærkt kuperede Overflade er paa alle Leder og Kanter gennemfuret af dybe Erosionskløfter dannede af talrige større og mindre Vandløb, der, naar undtages Efteraarsmaanederne, strømmer afsted gennem Sænkningerne, æder sig dybere og dybere ned i Undergrunden og gør Terrainet endnu mere kuperet, end det fra først af var. Paa Tuffen hviler atter den vegative Muld, næsten altid stærkt blandet med mer eller mindre fint delte porøse Eruptivmasser. Undertiden er den meget dyb, enkelte Steder dækker den knapt Overfladen.

Det dybest liggende Lags abnorme Vandrigdom skyldes de højtliggende Kratersøer i Sydetrurien og Albanerbjergene. Fra dem presses Vandet under Tryk ned i de porøse Masser og fylder dem med Fugtighed, saa denne Formation nærmest kan lignedes med en Svamp,

der har suget sig fuld. Til Jordoverfladen naaer Vandet kun, hvor det møder en Hindring paa sin Vej, der driver det i Vejret enten i Form af en Kilde eller som underjordisk Tilløb til dybtliggende Floddale. Fugtighedsdampene fra denne „Svamp“ absorberes Sommer og Vinter af Tuffen, som dækker den, og samtidig virker Muldlaget foroven, hvor det er nogenlunde tykt, som et vaadt Omslag. Efter Foraarsregnen pipler derfor overalt Smaakilder frem af Jorden som Sveddraaber paa et stærkt arbejdende Menneskes Pande. Først Sommerens bage Sol formaaer at tørre Mulden, der sine Steder dog holder saa



Fig. 2. Ruiner af Aqua Marcias og Anio novus' Buer.  
(Fot. Ashby i Neue Jahrbücher f. d. klass. Alterth. 1909).

fast paa Fugtigheden, at man selv paa Bakketoppe finder Sivbevoksninger.

Frugtbar er Jordbunden overalt i dette Landskab — bortset naturligvis fra Sandstranden, der allerede i Oldtiden betegnedes som *macerrimus ager* (∩: ussel Agerjord); men den er meget besværlig at dyrke, allerede fordi Overfladen overalt gennemføres af Kløfter og Revner; meget sjældent træffes jævnt, vidtstrakt Agerland.

Landets værste Plage er dog Jordens abnorme Vandrigdom, der medfører to Ulykker: Malariaen, som spreder Død og Fordærvelse blandt Befolkningen og, hvor Forholdene er særlig slemme som i enkelte Kyststrækninger, faktisk umuliggør al stadig Bebyggelse. Endvidere Muldens gradvise Fjernelse fra Overfladen gennem Vandløbnes Erosion; en lille Bæk stjæler maaske Aaret rundt kun en Trillebørfuld, medens en større *fossa* ved Foraarstid godt kan rive hele Vognmandslæs med sig.

Værst af disse to Plager er naturligvis uden Sammenligning Malarien, der raser fra Slutningen af Juni til Begyndelsen af November. Sygdomsspiren overføres til Mennesket gennem Stikket af en Myggeart (*Anopheles claviger*), der holder til i Sumpegne. Særlig ved Nattetid er det yderst farligt at opholde sig paa de hjemsøgte Steder. Malariaen er derfor Skyld i, at den vidtstrakte Kampagne med sine maleriske Ruiner af antike Vandledninger (Fig. 2), Stæder og Oldtidsvillaer, Minder om fordums Herlighed, nutildags selv ligger hen som en Kulturreuin, en grøn Ødemark.

Om Vinteren færdes her Hyrder, der, naar Sommertidens Plage er endt, driver de store Faareflokke ned fra Bjærgene til Græsning. Men i de Maaneder, Malarien hersker, møder man kun vilde Heste og Køer samt de enkelte ulykkelige, feberplagede Mennesker, hvem deres Stilling tvinger til at blive i denne pestbefængte Egn. Baade de skiftende Regeringer, gejstlige som verdslige, samt private Rigmænd har ofret uhyre meget paa at forvandle dette Malariahelvede til frugtbart Agerland; men Resultatet er i Forhold til de bragte Ofre temmelig kummerligt: Kun c.  $\frac{1}{10}$  af den romerske Kampagne er ved en uhyre Indsats af Menneskeliv, Penge og Arbejde nu opdyrket. Resten af Landskabet ligger hen, saaledes som det i Aarhundreder har henligget, og for store Strækningers Vedkommende vil man næppe nogensinde naa et tilfredsstillende Resultat. Dette gælder saaledes om de pontinske Sumpe, der oprindeligt er et Stykke Alluvialland, dannet af Kystflodernes Aflejringer. Det synes nemlig at være umuligt her at tilvejebringe det til Afvanding af Distriktet nødvendige Fald i Terrainet.

Det gaar med Riger, Egne og Stæder ligesom med det enkelte Menneske: deres Skæbne og Vilkaar skifter, de blomstrer, ældes, visner og dør. Underligt er det at tænke sig, at i denne nu saa øde og mennesketomme Campagna di Roma stod engang i længst forsvundne Tider et Verdensriges Vugge. Her skabtes upaaagtet af Samtidens Kulturstater og Storpolitik langsomt Grundlaget for Roms senere Vælde.

Spiren, hvoraf dette udviklede sig, var nemlig den talrige, haardføre, nøjsomme og strængt arbejdende Bondebefolkning, som under den romerske Republik indtil kort efter den anden puniske Krigs Slutning beboede det romerske Landeje (*ager Romanus*) og det gamle Latium (*Latium vetus*). Tilsammen udgjorde disse Landskaber c.  $\frac{1}{5}$  af det Omraade, som i Republikens senere Tider indbefattedes under Navnet Latium.

Kysten var, som sagt, havneløs og Tibermundingen kun en nødtørftig Erstatning for en naturlig Havn. Paa Grund af de af Floden

her til Stadighed afsatte Alluvialmasser var det ikke nogen gunstig Plads for Omsætning med andre Lande ad Søvejen. Disse Egne frembragte desuden heller ikke Varer, som kunde lokke fremmede Købmænd til. Haandværk og Industri spillede overhovedet ingen Rolle. Det eneste Erhverv, Befolkningen drev, var Agerbrug; der dyrkedes

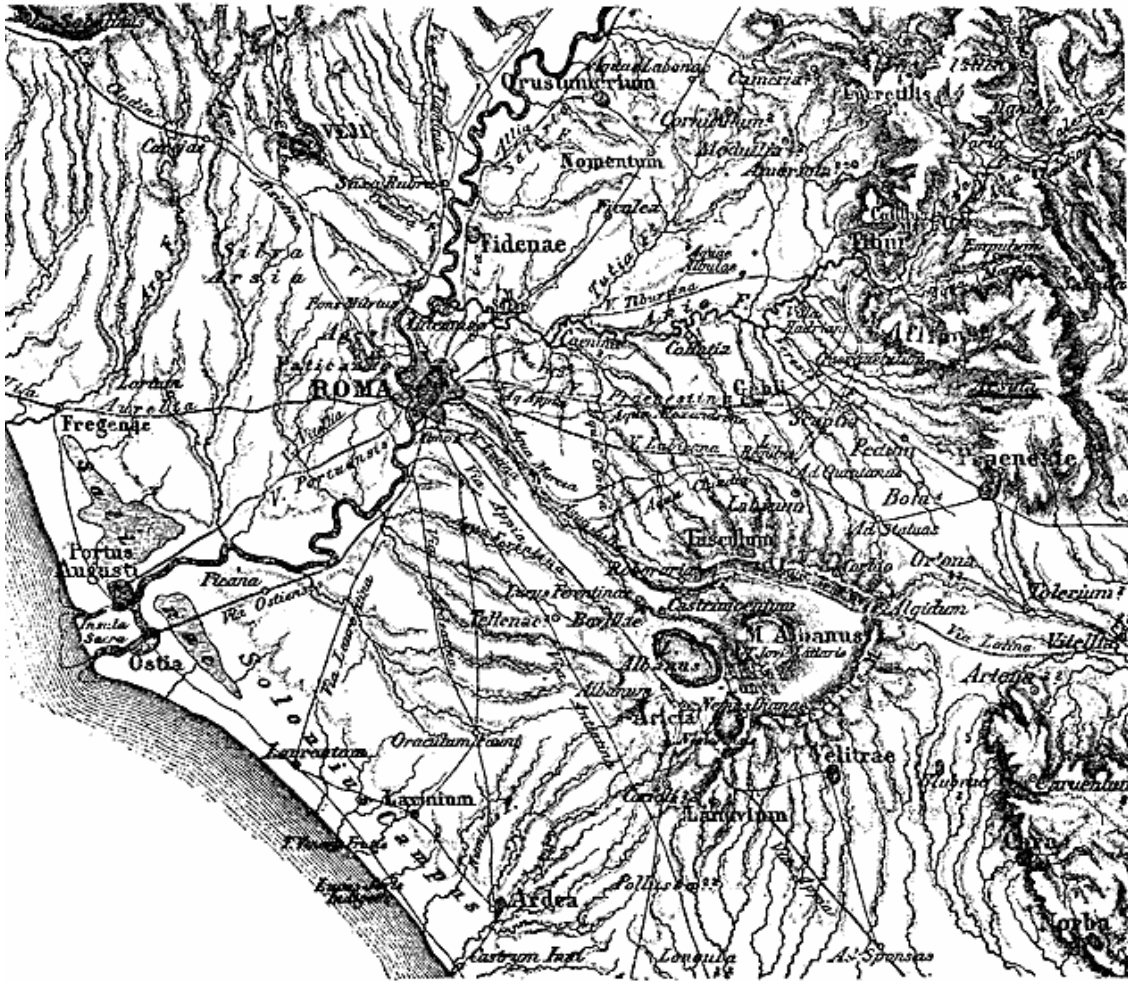


Fig. 3. Latium vetus. Maalestok 1:500 000.

(H. Kiepert, Atlas antiquus. 5. Aufl. Berlin s. a.)

Hvede, Spelt, Hirse og Byg samt paa de dertil egnede Bjergskraaninger Olie og Vin. Kvægavlen spillede en forholdsvis mindre Rolle, da der i Latium ikke fandtes udstrakte Græsningsarealer. Kornavlen gav paa Grund af de gammeldags Metoder, der anvendtes, ikke noget særlig stort Overskud. Landet kunde under normale Forhold rigeligt brødføde sig selv; men hvad der blev til Rest til Udførsel, var næppe synderlig meget.

Heller ikke Kunst og Videnskab havde nogen Betydning i dette udadtil skarpt afsondrede Bondesamfund, præget som det var af gammeltdags naiv Fromhed og nedarvet Ærbødighed for den fra Fædrene overleverede Livsopfattelse og Tro. Men Racen var fædrelandskærlig, krigsvant, stolt og tapper; og Ledelsen laa under hele Republikens Tid i Hænderne paa et politisk højtbevaget Aristokrati, der med eminent Dygtighed sejgt og taalmodigt under idelige Kampe med de omboende Stammer og Nationer ikke blot udvidede Rigets Grænser, men under stadig skiftende Former klogt og ubarmhertigt forstod at samle de undertvungne til en stærk politisk Enhed. Man lod de besejrede italienske Folkeslag under Navn af fri Forbundsfæller beholde en vis *kommunal* Selvstændighed og leve deres eget Liv uden at gøre dem til Borgere i Romerstaten; men de gamle nationale Stamme-forbund blev opløste, og Romerstaten udnyttede de finansielle Hjælpekilder, de havde raadet over, medens de saakaldte fri og forbundne Stæder paa egen Bekostning maatte stille store Kontingenter til Roms Hære.

Saa fasttømret blev efterhaanden dette italienske Rige, at endogsaa Hannibals Feltherregeni trods alle glimrende Sejre forgæves løb Storm derimod. Man kan sige sig selv, at *den* romerske og latinske Bondestand, der gennem mer end fem Aarhundreder udgjorde den væsentligste Del af Hærens Mandskab under Roms næsten permanente Erobringskrige mod de omboende Stammer og Nationer maa have været, ikke en ødelagt og sygdomsplaget, men en kraftig, talrig og børnerig Race.

Hvad var det da, der undergravede den, drev den fra Hus og Hjem, gjorde dens Efterkommere til en eksistensløs Stempeøbel og forvandlede den Jord, der saalænge havde givet den Brødet, til en pestbefængt Ødemark?

Det hævdes i Almindelighed, at al denne Ulykke var Malariens Værk; dette beroer sikkert paa et grundigt Fejlsyn. Malarien var ikke Aarsagen til, at Kampagnens Befolkning forsvandt som Dug for Solen. Tværtimod! Den blev den skæbnesvangre *Følge* af, at Landskabets gamle Bondebefolkning forsvandt.

Aarsagen til Affolkningen, der tog sin Begyndelse kort efter den anden puniske Krigs Slutning, var nemlig en økonomisk Misère, overfor hvilken Republikens Styrelse forstaaeligt nok stod fuldstændig magtesløs. Dette fremgaar formentlig ogsaa deraf, at Malariaen først viste sit truende Ansigt, efter at denne Tragedie forlængst var udspillet, og de voldsomme politiske Storme, den fremkaldte, atter havde lagt sig.

Den ældste romerske Forfatter, der omtaler Sumpfeberen som en Landeplage, er vistnok Cicero, hvis Liv falder i Republikens sidste Tider (106—43 f. Chr.). I Skriftet *De re publica* betegner han Staden Rom som et sundt Opholdssted i en pestbefængt Egn (*Roma locus in regione pestilenti salubris*), og Historikeren Livius, der tilhører Augusts Tid (59—17 f. Chr.), omtaler ligeledes den pestbefængte Jordbund omkring Hovedstaden. Dengang havde Ondet dog langt fra den katastrofale Karakter, som det i Løbet af den sene Kejsertid og Midlalderen efterhaanden fik.

Hvad var det da for Foranstaltninger, der fra længst forsvundne Tider lige ned til den anden puniske Krigs Slutning muliggjorde Eksistensen af en talrig og livskraftig Bondebefolkning i det gamle Latium? Man maa jo dengang have raadet over virksomme Midler til at holde Sumpfeberen Stangen. Ja, det er ganske utvivlsomt, og det er heller ikke vanskeligt at paavise, at disse Foranstaltninger bestod i et genialt Afvandingssystem af det ved vulkanske Kræfter dannede Lavland, hvis ejendommelige Bygningsform ovenfor er skildret.

Disse i Sandhed imponerende, mægtige Ingeniørarbejder omfattede ikke blot den romerske Kampagne, men hele Slettelandet, altsaa tillige det sydlige Etrurien samt det gamle Herniker- og Volskerland, dvs. Strækningerne omkring Lirisflodens (Garigliano's) Løb indtil Bjærgenes Fod i Øst, og de var ikke skabte paa den gamle latinske Befolknings Initiativ, men af Italiens ældste Kulturfolk, Etruskerne.

Hvorfra denne mærkelige, fremmedartede Nation, hvis Racepræg afviger saa stærkt fra det ariske, egentlig stammer, vides ikke. Endnu er dens Sprog, skøndt man mener at have tolket enkelte Ord i de ikke faa Indskrifter, den har efterladt, mer end halvvejs en Gaade, og beslægtede Stammer kan intetsteds paavises. Rimeligst synes det mig at være, at Etruskerne er indvandrede til Etrurien, det nuværende Toscana, som blev Hovedsædet for deres Magt, fra Podalen. En af deres ældste Stæder var nemlig Hatria i den østlige sumpige Podal, ikke langt fra Flodens Munding. Senere (c. 400 f. Chr.) maatte de vige for galliske Stammer fra Podalen.

Hermed er naturligvis intet sagt om, at Podalen var Folkets oprindelige Hjemstavn. Adskilligt kunde tale for, at de er komne dertil ad Søvejen østen fra, og at deres Stammeland laa i Lilleasien, Oldtidens store ethnografiske Heksegryde, hvor en Vrimmel af nu tildels forsvundne Folkeslag havde deres Hjemstavn. Deres ydre Racepræg peger, som sagt, mod asiatisk Herkomst, og muligvis var der Slægtskab mellem dem og et andet lilleasiatisk Folkeslag, Hethiterne, der ved Midten af det andet Aartusind før Chr. herskede over et mægtigt



Rige i det østlige Lilleasien og nordlige Syrien. Vi kender dette Folkeslag især fra de heftige Kampe, deres Konger førte med Pharaonerne om Herredømmet i Syrien, og fra talrige imponerende Mindesmærker, Ruiner af Stæder, Skulpturer osv., der vidner om udpræget kunstnerisk Begavelse og et højt Kulturtrin. Ogsaa i denne Henseende var der altsaa en ikke ringe Lighed mellem dem og Etruskerne.

Hvilke Kulturelementer Etruskerne medbragte fra deres fjærne Hjemstavn i Asien, ved vi ikke det ringeste om. Vist er det, at efter Erobringen af det nuværende Toskana havde de gennem adskillige Aarhundreder deres Hovedsæde dér. Noget fasttømret Rige grundede

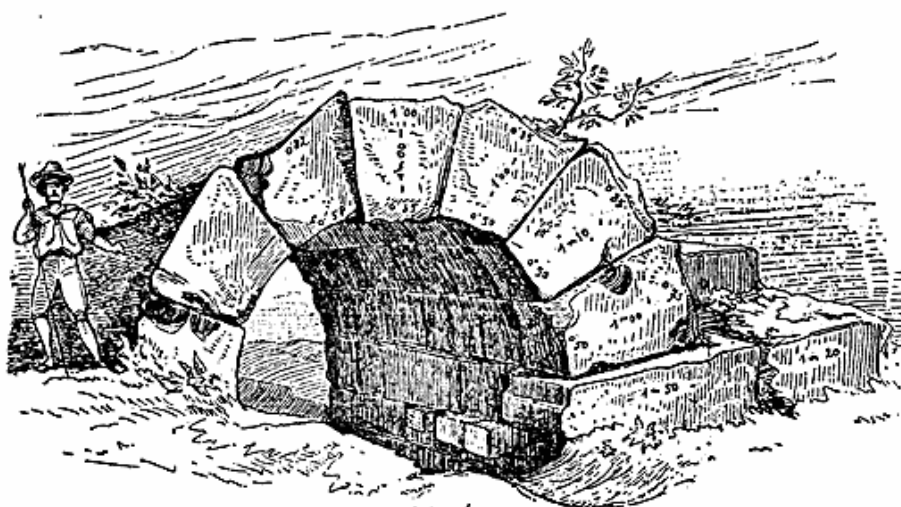


Fig. 4. Gammel etruskisk Brohvælving af Travertinerblokke ved Bullicame i Nærheden af Viterbo.

(J. Durm: Die Baukunst der Etrusker u. Römer, 2. Aufl.)

de ikke, men et i politisk Henseende ret løst sammenhængende Stamme forbund af 12 Stæder, der i senere Tider styredes oligarisk, oprindeligt vistnok af Eneherskere.

Hvad vi fra fremmede Nationers (Grækernes og Romernes) magre Beretninger, men især fra de talrige Mindesmærker, de har efterladt, kan slutte os til dem, peger paa, at de var et navnlig i kunstnerisk Henseende højt begavet Folk, der ikke blot forstod at lære af de fremmede Nationer (Ægyptere, Grækere), med hvilke de kom i Berøring, men tillige som Stad- og Husbyggere, i Anlæg af Veje, Broer og mægtige Afvandingsarbejder, altsaa det, vi kalder Ingeniørkunst og Teknik, maa regnes blandt de mest fremragende af Oldtidens Kulturfolk.

Rom som samlet Stad er saaledes et Værk af etruskiske Herskere. Det er nemlig ganske utvivlsomt dem, der har skabt de mægtige endnu



eksisterende Kloak- og Afvandingsanlæg, som først gjorde de oprindelig sumpige Strækninger mellem de syv Høje til en beboelig By. Hvornaar etruskiske Fyrster satte sig fast i den evige Stad, ved Tiberens Bred, véd vi ikke; antagelig var det omkring Aar 1000 før Chr. Sikkert er det, at *gennem hele Kongetiden* var Rom en etruskisk Stad, hvis kraftfulde Herskere efterhaanden underlagde sig Latiner- og Volskerlandets italienske Befolkning, som de styrede maalbevidst og med haard Haand. Ja, selv over Kampaniens rige Egne havde Etruskerne omkring 800 f. Chr. udstrakt deres Vælde; Pompeji var fordum en etrusk Stad.

I Tiden noget før 800 f. Chr. falder altsaa rimeligvis Etruskernes største Magtudfoldelse i Italien. Deres Rige var dengang ubetinget en Stormagt, men, som sagt, indadtil en løst sammenhængende Stormagt; og de var ikke alene Herrer til Lands, men ogsaa til Søs. Lige til Sammenstødet med de kraftige græske Tyranner paa Sicilien i det femte Aarhundredes første Halvdel (475 a. Chr.) beherskede Etruskerne de omliggende Have, hvor de paa én Gang optraadte som dristige Sø-røvere og dygtige Handelsmænd.

Deres Herredømme over Latium varede antagelig henved fem hundredre Aar. De klassiske Forfatteres Beretninger om Landets ældste Historie er for allerstørste Delen rene Fantasier ogsaa i kronologisk Henseende. Hvor overlegne Etruskerne var deres italienske Under-saatter, ses bedst deraf, at alle Romernes fremmede Kulturelementer lige til Mødet med Grækerne var en Arv fra dem, saaledes romersk Hus-Mur og Stadbygning, Duodecimalsystemet i Maal og Vægt, Øvrighedspersonernes Pragtklæder og Insignier. Ja, endog i deres Gudetro og Gudsdyrkelse indgik talrige etruskiske Laan, som holdt sig sejgt gennem Tiderne lige til den hedenske Religions Undergang.

Det var, som sagt, ikke blide Kaar, disse fremmede Herrer beredte Latiums undertvungne Folkestammer, der formentlig maatte arbejde strengt nærmest som Livegne (*coloni*) for at forvandle deres skovklædte sumpige Hjemland til frugtbar Agerjord. De mægtige Afvandingsarbejder, der var nødvendige, for at dette kunde ske, blev rimeligvis istandbragte med Opsynsmændenes Pisk over Nakken — det var jo den Maade, hvorpaa i Fortiden saadanne Størværker gennemførtes. Men det var ogsaa disse Arbejder, der gjorde det muligt, at en talrig og sund Befolkning kunde leve i disse Egne, og derved lidt efter lidt banede Vejen for Landets Befrielse fra Fremmedherredømmets Aag. Kongernes Fordrivelse og Oprettelsen af en romersk Republik paa strengt oligarkisk Grundlag, en Begivenhed, der i Almindelighed sættes til Slutningen af det 6. Aarh. f. Chr., var nemlig betinget

af, at samtidigt det nationale Element i Latium og Volskerlandet havde Kraft nok til at rejse sig mod deres Herrer og drive en bred Kile ind i Etruskervældet, der sprængte det i to Dele, skilte det egentlige Etrurien fra det rige Kampanien, som de ligeledes havde underlagt sig, og rimeligvis bevirkede, at en national Bevægelse ogsaa der hurtig fordrev de fremmede Erobrere.

Disse Begivenheder, om hvilke der ikke foreligger en blot nogenlunde sikker Overlevering, men kun Sagn, som først i en meget sen Tid har faaet den Form, vi kender fra Livius og Dionysios fra Halikarnas, skal jeg naturligvis ikke komme nærmere ind paa. Her skal blot de mærkelige Saneringsarbejder beskrives, som stadig vedligeholdtes, indtil de ved Landets Affolkning bragtes i Forfald.

Dog er det kun et enkelt af de med de udstrakte Jordarbejder

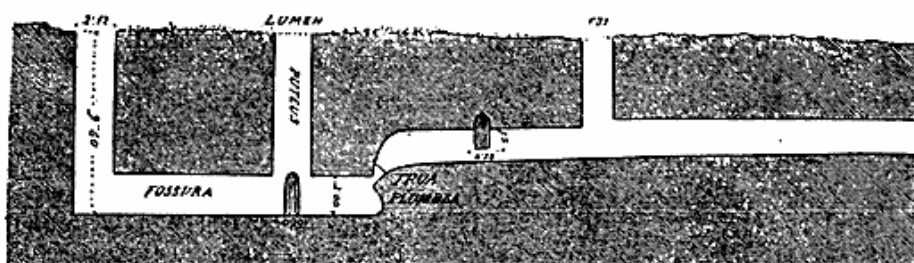


Fig. 5. Længdesnit af Afvandingskanaler, der staar i Forbindelse med hinanden. (Darembert & Saglio, Dictionnaire des antiquités T. I.)

forbundne Bygningsværker, der omtales her. Adskillige lignende om end af noget mindre Omfang findes saaledes i Sydetrurien. Med storlaaet teknisk Dygtighed er de udførte overalt i den Udstrækning, som Forholdene nødvendiggjorde.

Fra Egnen omkring Viterbo i Nord til Cisterna mod Syd, fra Bjergene omkring Tivoli til Kystskovene ved Palo og Astura ligner Slettelandet en uhyre Kanningaard gennemhullet paa Kryds og Tværs af underjordiske Gange i Tuflaget. Efter Tuffens blødere eller fastere Konsistens har de en noget forskellig Form. Grunden er sikkert den, at i den bløde Tuf gjaldt det om at skabe større og mere sammenhængende Dræn, der kunde hindre Vandet i at samle sig til en *fossa*, som i Foraarsregnens Tid skar dybt ned i den bløde Undergrund og bortførte Muldlaget.

Derfor følger denne Slags *cuniculi* — saaledes kaldte Romerne dem, fordi de havde en vis Lighed med Minegange — Tuflagene i Dalskraaningens Sider, slynger sig ud og ind, af og til med smaa Knæk paa ca. 45°, der sænker Gangens Niveau, og ender omsider i en større Flodseng eller i Havet.

Undertiden ligger to Gallerier over hinanden, indbyrdes forbundne ved lodrette Brønde (*putei*). Hvor der kun findes et enkelt Galleri, staar dette altid i Forbindelse med Overfladen ved Hjælp af talrige Skakter, der tjente dels som Rensebrønde, dels til Afledning af Overfladevandet.

Systemet virkede paa tre Maader til Fugtighedsforholdenes Bedring: det tørrede hurtigt Overfladen, forebyggede Oversvømmelserne i de større Flodløb og hindrede Dannelsen af ny *fossi*, hvorved Muldlaget bevarede, samt dræned og ventilerede det porøse Tuflag.

Noget anderledes gik man frem i den romerske Kampagne, hvor Tuffen gennemgaaende er haardere og derfor mere modstandsdygtig ligeoverfor Erosionen. I disse Strækninger var der ingen Fare forbundet med at sætte Drænene i umiddelbar Forbindelse med de lokale Vandløb. Derfor benyttede man her de underjordiske Kanaler til Af-

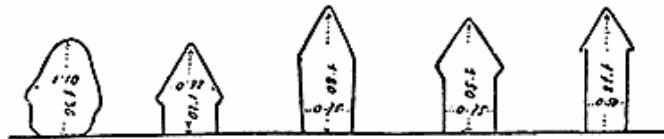


Fig. 6. Tværsnit af Afvandingskanaler.

(Daremborg & Saglio I. I. T. I.)

vanding af *de enkelte Højdedrag*, og som Følge deraf møder man intetsteds store samlede Systemer saaledes som i den bløde Tuf. Hver Bakkeskraaning har sit lokale Galleri, undertiden et enkelt, undertiden flere ovenpaa hinanden, som fører Overfladevandet til *det nærmeste Afløb*. Paa denne Maade sikredes Højenes Sider mod Erosion, og Topfladen kunde saa indtages til Kultur.

Hele denne genialt udtænkte Drainage, der paa én Gang gjorde Slettelandet beboeligt og frugtbart, og som det aabenbart har kostet Aarhundreders Slid at skabe, paavirker imidlertid slet ikke Vandtilførslerne til den dybest liggende Undergrund, „Svampen“, hvis Uddunstninger tilfører Tuflaget en abnorm og skadelig Fugtighed.

De Foranstaltninger, man greb til, for i hvert Fald at formindske dette Onde, staar sikkert i den nøjeste Forbindelse med Overfladens Afvanding gennem *cuniculi*. De indgik begge som Led i samme geniale Plan, der i hine Tider ligesom Bygningen af Egyptens Pyramider kun kunde gennemføres af mægtige Herskerslægter, der raadede over rige Hjælpekilder, fremragende Ingeniører og en hel Hær af stavnsbundne Arbejdere.

Det er derfor ganske uden Betydning, naar et romersk Sagn sætter Arbejder af denne Art, der danner et nødvendigt Supplement til

Slettelandets Kanalisering, i Forbindelse med Romernes Belejring af Veji. Dette fantastiske Eventyr indeholder kun senere Tiders barnlige Forsøg paa at forklare Oprindelsen til et Størværk, der for Datiden maatte staa som en Gaade. Det tilhørte jo en fjærn Fortid, over hvilken Glemslen længst havde bredt sit Slør; derfor maa de bevarede Rester tale for sig selv.

Det her beskrevne Anlæg er, som sagt, kun ét blandt flere lignende; men det er det største blandt dem alle og ligesom de øvrige *delvis* endnu i Virksomhed.

Ovenfor er omtalt, at det dybest liggende Lag faar største Delen af sit Vand fra de højtliggende Kratersøer, for Latiums Vedkommende altsaa fra Søerne i Albanerbjærgene. Størrelsen af det paagældende Tryk afhænger naturligvis af Vandstandens Højde i Søerne, og en væsentlig Formindskelse i Vandtilførslen til Laget kunde naaes ved

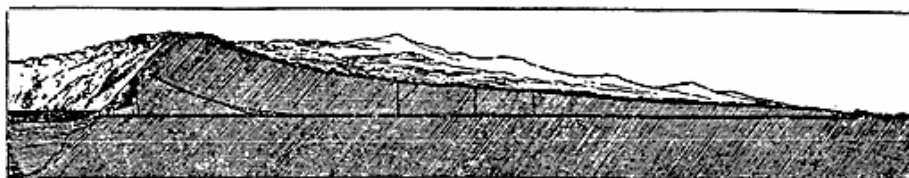


Fig. 7. Længdesnit af Tunnelen.

(Daremborg *T Saglio* I. I. T II).

at sænke Vandstanden, der i den fjærne Oldtid naaede omtrent til Kraterranden, f. Eks. til det halve.

Det var netop dette, de etruskiske Ingeniører gjorde ved Albanersøen. Fra et Niveau, der ligger omtrent 128 m under Kraterets Rand, førtes i en Længde af 2234 m en svagt skraanende Tunnel, 2 m høj og 1,20 m bred, udefra gennem Kratervæggen ind til Søens Vande. De, der ledede Arbejdet, maa have været sande Mestre i Nivellering. Der er ingen Fejl begaaet paa dette Omraade, uagtet Vanskelighederne har været ganske overordentlig store. Efterhaanden som Værket skred frem, lagdes nemlig med 25 Meters Mellemrum en Række lodrette Brønde fra oven ned paa Ganglinien for derigennem at kunne fjærne det udhuggede Materiale. Størsteparten af dem er nu tilstoppede, og det samme gælder de skraa Brønde, som var lagt paa Tværs af Tunnellen under en Vinkel af  $45^{\circ}$ , formodentlig for at skaffe den nødvendige Luftfornylelse.

Da Gangen var naaet hen i Nærheden af Søen, anlagdes fra Tunnellens daværende Ende og i samme lodrette Plan en jævnt opad skraanende Gang hen til et Punkt, som laa lodret under Kraterets

Rand og omtrent midtvejs mellem Søens daværende Overflade og Tunnellens Niveau. Ligesom Skakterne er den for største Delen tilstoppet, men Resterne af den kan dog endnu tydeligt ses. Saa var Arbejdet kommet næsten til Vejs Ende, kun den sidste og besværligste Del deraf — Tømningen af Søen — stod tilbage.

Før at kunne gennemføre denne uden Fare for Arbejderne sænkede fra Kraterranden en lodret Brønd ned til Skraagangens Endepunkt. Ved denne Foranstaltning blev det muligt at tømme Søen lagvis, idet man *udefra* ved Bearbejdelse af Kratervæggen tilvejebragte en Forbindelse mellem Søen og den lodrette Skakts Munding, der stadig huggedes dybere og dybere ned, efterhaanden som Vandspejlet sank.

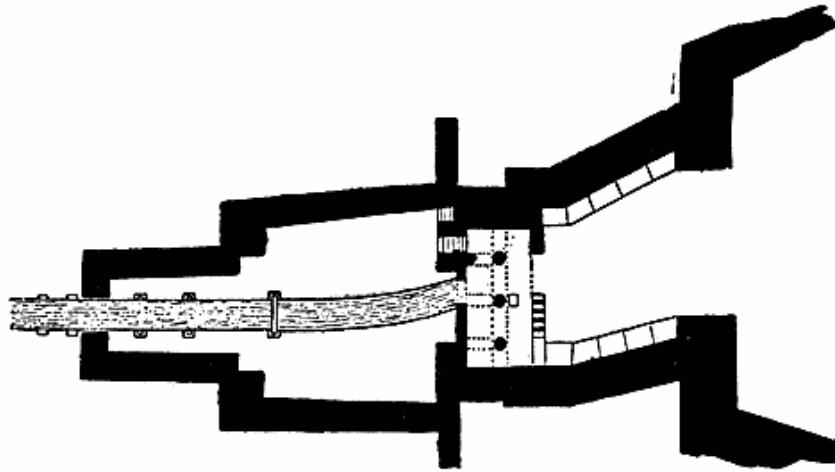


Fig. 8. Grundplan af Slusekamret.  
(Daremborg & Saglio l. l. T. II).

Rimeligvis har man for at undgaa for omfattende og besværlige Ud-hugningsarbejder lidt efter lidt forlænget Skraagangen og med passende Mellemrum ført ny lodrette Brønde ned paa Endepunkterne, indtil Vandspejlet omsider var sænket saa dybt, at det stod i Højde med dens Munding. Herfra sænkede saa — som man endnu tydeligt kan se — en ny lodret Skakt ned til den oprindelige Tunnels Niveau, og denne førtes videre, saa at Tømningen kunde fortsættes som ovenfor beskrevet, indtil Søens Spejl kun stod lidt højere end Tunnellens Munding. Saa fjærnedes Klippemasserne paa nær en lav Rand, i Ly af hvilken Arbejderne kunde fuldføre Værket. Endvidere byggedes ved Tunnellens Ende et Slusekammer, som endnu eksisterer, og en Vej anlagdes langs Søbredden og førtes paa Bropiller over den Kanal, der ledte Søens Vande gennem Slusekamret ind til det underjordiske Afløb. Saaledes sikrede man sig bekvem Adgang til Sluseværket, hvilket jo var en Nødvendighed baade af Hensyn til Vandstandens Regulering og mulige Reparationer.

Inden Tømningen paabegyndtes, var naturligvis Sikringsarbejderne ved Tunnellens Indgang bragte i Orden. Ellers vilde jo Afløbet fra Søen, selv om det foregik langsomt, have medført store Farer og Ulemper for det omliggende Land. For at forebygge saadant var Tunnellen sat i Forbindelse med en Kanal paa 15,000 m's Længde, den nuværende Rio Albano, som førte det overflødige Vand ud i Tiberen.

Der findes forøvrigt endnu Ruiner af gamle Anlæg, som viser, at Vandet ogsaa har været benyttet til Overrisling. Tunnellen fortsættes nemlig i en overdækket Hvælving, der i Oldtiden stod i Forbindelse med et langstrakt, traktformigt Reservoir (Fig. 11), der havde Sluseaabninger højt oppe i Væggene. Her kunde altsaa Vandet stemmes op og afgives, efterhaanden som der var Brug for det.

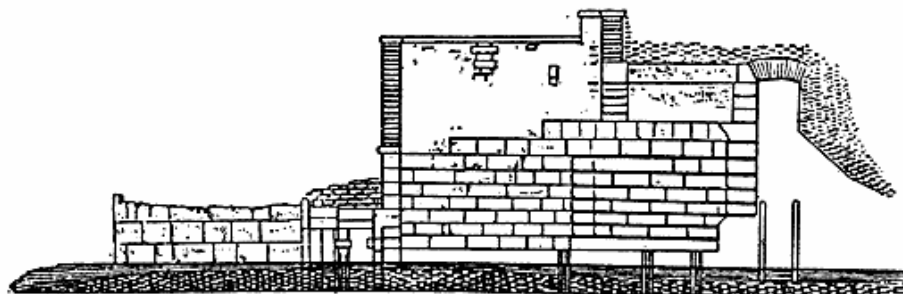


Fig. 9. Vertikalt Længdesnit af Slusekamret.

(Daremborg & Saglio I. I. T II).

Ved Hjælp af de her gennem et enkelt Eksempel skildrede Anlæg forvandlede altsaa etruskiske Fyrster og Ingeniører i den graa Oldtid Sydetruriens, Latiums og Volskerlandets svagt befolkede og pestbefængte Skovstrækninger til et rigt og frugtbart Agerland med talrige paa etruskisk Vis stærkt befæstede Byer. Efter Etruskernes Fordrivelse, der utvivlsomt skete paa den nationale Adels Initiativ, tog Romerne, Latinerne og Volskerne atter den Jord i Besiddelse, for hvis Sanering de i længst forsvundne Tider rimeligvis havde maattet trælle haardt. For Romernes Vedkommende — om de andre tier Overleveringen — er det sikkert nok, at Jorden efter Kongernes Fordrivelse vedblev at være i Adels (Patriciernes) Eje, og at hver Slægt paa sine Ejendomme havde talrige Hørige, de saakaldte Klienter, som Slægten havde Pligt til at give Jord til Dyrkning. Af disse sidste udviklede sig senere under ændrede, politiske Forhold en selvejende Bondestand, og saalænge disse krigerske, arbejdsomme og tarveligt vante Bønder fik Lov at beholde deres fædrene Eje, blev den stadige Vedligeholdelse af de omfattende Afvandingsanlæg ikke forsømt. Beboerne havde uden Tvivl lært og indset, at dette trælsomme Arbejde

for dem var en uafviselig Livsbetingelse. Forøvrigt vidner ogsaa glemte Reskaber (Fig. 12) om, at Kanalerne regelmæssigt blev rensede og eftersete. Dog er der ligesom ved Roms Kloakanlæg intet, som kunde tyde paa, at de oprindelige Anlæg nogensinde blev udvidede eller ombyggede. Først da den romersk-latinske Bondestand efter den anden puniske Krigs Slutning ved en forfejlet Politik sank dybere og dybere ned i Armod og omsider blev drevet fra Hus og Hjem, begyndte

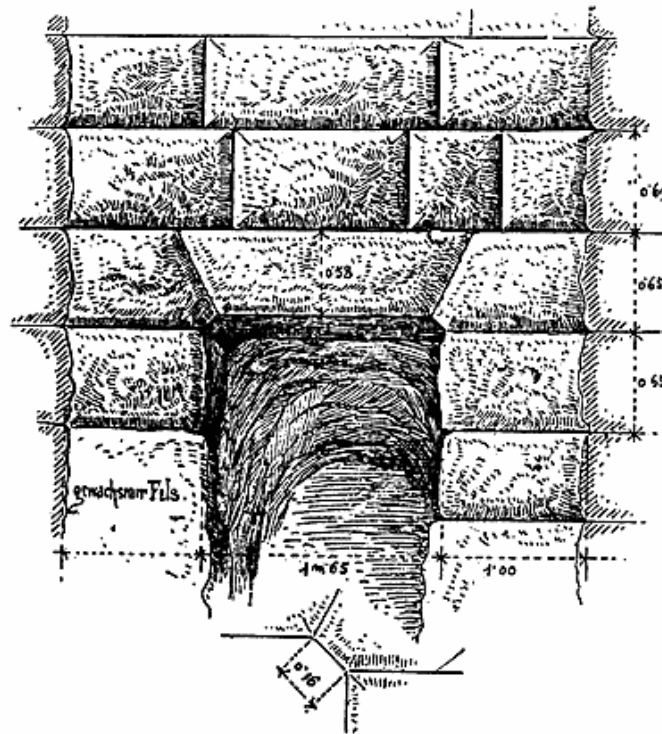


Fig. 10. Slusekamrets Bagvæg.

(J. Durm: Die Baukunst der Etrusker u. Römer 2. Aufl.)

den Vanrøgt af Afvandingsværkerne, der i Tidens Løb har gjort disse Landstrækninger ubeboelige.

Det, der gav disse Egenes Befolkning Dødsstødet og overskar dens Livsnerve, var det absolute økonomiske Nederlag, den led, da hele Sicilien ved den anden puniske Krigs Slutning blev gjort til Provins, en Styrelsesform, Romerne efterhaanden bragte til Anvendelse overfor *alle undertvungne Lande udenfor Italien*. Vedkommende Omraade blev stillet under militært Regimente, i Begyndelsen af en romersk Embedsmand, senere af en forhenværende Embedsmand (*promagistratus*), der indenfor de af Senatet ved Landets Indlemmelse én Gang for alle truffne Bestemmelser havde den øverste Myndighed baade i militær og administrativ Henseende uden nogensomhelst effektiv Kontrol. Kom-



munerne fik ligesom i Italien Lov til at leve deres eget Liv uforstyrret, men vel at mærke ogsaa paa egen Bekostning; til deres Udgifter bidrog Styrelsen ikke en As, og alle de Skatter og Afgifter, der under de tidligere Regeringer var betalte til det offentlige — direkte og indirekte — gik nu i Roms Kasse, ikke en Øre anvendtes til Provinsens

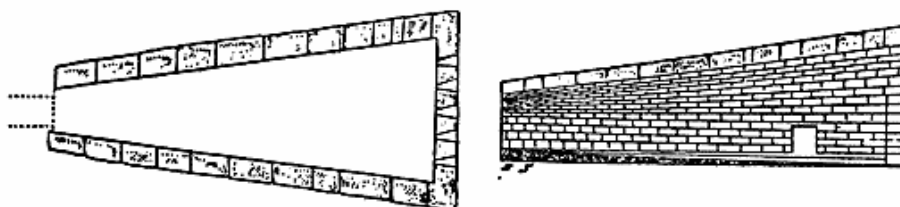


Fig. 11. Vandreservoir ved Kanalens Endepunkt. Grundplan og Længdesnit.  
(Daremborg & Saglio, l. l. T II).

eget Tarv. Det var med andre Ord en regulær finansiel Udplyndring, der gennem Provinsstyrelsen sattes i System, og som hyppigt virkede endnu tungere end tilsigtet, fordi Skatterne bortforpagtedes, og de romerske Skatteforpagtere oftest paa en samvittighedsløs Maade misbrugte deres Stilling.

Sicilien var et rigt Land. Udstrakte Arealer benyttedes til Hvededyrkning. En Del af disse var fordums Krongods, som efter Erobringen gik over i Romerstatens Eje og bortforpagtedes; andre tilhørte

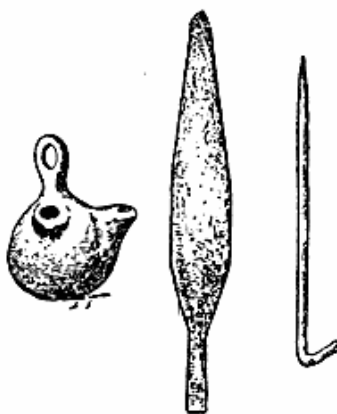


Fig. 12. Glemte Redskaber i Afvandingskanalerne.  
(Daremborg & Saglio, l. l. T I).

Privatmænd, men kom snart ved Køb i temmelig stor Udstrækning over paa romerske Hænder. Fælles baade for Krongodset og Privatjendommene var Driftsformen. Paa disse Storgodser sad ikke Fæstere eller smaa Forpagtere; de dyrkedes som udstrakte Plantager (*latifundia*) af usselt underholdte Slaver, der arbejdede under Opsynsmæn-

denes Pisk, og det var baade let og billigt stadig at rekruttere Bestanden formedelst de idelige Krige.

Ved Hjælp af denne Driftsform opnaaedes en Masseproduktion af billig siciliansk Hvede, som for allerstørste Delen gik til Rom. Staten brugte til sine Formaal saaledes Proviering af de store Hære uhyre Masser, men ogsaa i Privatforbruget var Hvede det almindelige Brødkorn. I tidligere Tider blev hele dette Forbrug dækket ved Køb hos den romerske og latinske Landbostand, nu fyldestgjordes Efterspørgslen gennem det langt billigere sicilianske Plantagekorn, og dette betød for Roms og Latiums *smaa Selvejere* simpelthen Ruin. De var udelukkede fra at lægge Produktionen om og i større Udstrækning gaa over til Kvægopdrætning, som dengang, bortset fra det mindre Husdyrhold, der altid havde været nødvendigt for den romerske Landbruger, bl. a. fordi Kvæget tillige benyttedes som Arbejdsdyr, kun blev drevet i Egne, hvor der var Adgang baade til Sommer- og Vintergræsning for store Hjorder, som i Almindelighed passedes af Slaver; Staldfodring kendtes ikke. Hvorledes skulde vel en mindre Selvejer kunne skaffe de udstrakte Arealer, som denne Driftsform krævede? Desuden fordres jo til enhver Omlægning af Produktionen i større Maalestok mange Penge, som de ikke ejede og heller ikke kunde skaffe til Laans; thi den moderne Realkredit kendtes ikke dengang. Laan kunde kun rejses gennem Pantsætning.

Under denne sørgelige Tvangssituation stod der for de mindre Selvejere ingen anden Udvej aaben end at sælge, hvad de ejede og havde, tidt vistnok for Spotpris, til Godsejere eller rige Kapitalister, som til Latium overførte den sicilianske Plantagedrift, og flytte til Rom, hvor de fristede Livet under usle Forhold som eksistensløs Stemmepebel, der blev en politisk Kræftskade, et faretruende Vaaben i samvittighedsløse Demagogers Hænder. Saaledes endte altsaa den romerske Bondestand, der gennem Aarhundreder havde været Republikens militære og økonomiske Rygrad. Rimeligvis fristede de latinske Bønder, som dengang endnu ikke havde opnaaet romersk Borgerret, samme kranke Skæbne eller en endnu værre; thi for deres Vedkommende kunde der ikke engang være Tale om at benytte Stemmeretten som et sidste Aktiv.

De Styrende, Senat og Embedsmænd, synes ikke at have haft nogensomhelst Forstaaelse af de katastrofale Følger, Siciliens Indlemelse i Riget som Provins vilde faa. Der blev i hvert Fald ingen forebyggende Foranstaltninger truffet for om muligt at afværge Ulykken, mens Tid var. Først da den efter et halvthundrede Aars Forløb var blevet en Kendsgerning, som man ikke kunde lukke Øjnene for, for-

søgte de to begavede og ædelttænkende Brødre Tiberius og Gaius Gracchus, der var udgaaede fra det højeste Aristokrati, ved deres Reformforslag melem 133 og 121 f. Chr. at gøre den Uret god igen, som var begaaet mod de romerske Bønder — til de latinske faldt det ikke nogen ind at tage Hensyn. Denne Uret havde naturligvis paa ingen Maade sin Rod i ond Vilje; den var en naturlig, ja uundgaaelig Følge af det daværende Samfunds aristokratisk-kapitalistiske Karakter og Organisation, og netop af den Grund betød Gracchernes Forslag ikke Indledning til en Reform, men en Revolution, der endte med Drab og Borgerkrig.

De to Brødre — i hvert Fald Tiberius — vilde genskabe Roms selvejende Bondestand af Byens Pøbel, skaffe den baade Jord og Kapital til at begynde med paany. Naturligvis var det, særlig efter romersk Retsopfattelse, udelukket at berøve de ny Ejere af Jorden, hvad de lovformeligt havde købt. Det kunde derfor ikke lade sig gøre at bosætte de ny Ejendomsbesiddere i det gamle romerske Landeje. Staten havde imidlertid under den successive Erobring af Italien fulgt den Fremgangmaade at konfiskere store Dele af de undertvungne Stæders Landeje. Ved saadanne Lejligheder blev gerne det meste af den Jord, som tidligere havde været opdyrket, straks fordelt til fattige romerske Borgere med Forpligtelse til at bosætte sig paa den tildelte Lod; men hvad der ikke straks lod sig anvende paa denne Maade, havde romerske Borgere Ret til at lægge Beslag paa mod at betale Staten en Afgift.

Det var imidlertid kun velstaaende Folk, som kunde inklade sig herpaa; thi det saaledes okkuperede Land maatte for at give Udbytte bringes under Kultur, hvad der tidt kunde være en dyr Historie. De, der tog det i Besiddelse, fik det overladt som en Slags Arvefæste med Ret til Salg og Pantsætning; men Ejendomsretten forblev hos Staten.

Det var Landstrækninger af denne Art, beliggende udenfor det gamle romerske Landeje, som Tiberius Gracchus foreslog at uddele til fattige Borgere. Reformen var altsaa uden nogensomhelst Betydning for Vedligeholdelsen af de gamle Saneringsarbejder, som Lati-fundiejerne lod forfalde. Landets Ødelæggelse gennem Malarien var gaaet sin Gang, enten Gracchernes Forslag havde genrejst den romerske Bondestand, eller de, som det endelige Resultat blev, løb ud i Sandet.

Formelt var det jo rigtigt nok, at de paagældende Jorder tilhørte Staten; men reelt betød Tiberius Gracchus' Lovforslag en Krænkelse af hævdvunden Ret. Mange Besiddere havde jo ved Køb erhvervet de Ejendomme, som nu uden Erstatning blev inddragne, og for mange

betød maaske Lovens Gennemførelse Ruin. Man kan derfor ikke undre sig over, at den gav Anledning til langvarige og blodige Kampe.

Alt dette fik nu endda være, hvis denne og lignende Foranstaltninger, som senere fulgte efter, virkelig havde formaaet at gennemføre det, der tilsigtedes; men det blev langt fra Tilfældet, og dette kan ikke vække Forundring. Ingen menneskelig Foranstaltning — den være nok saa velment — er i Stand til at forvandle en demoraliseret Hovedstadspøbel til flittige og nøjsomme Bønder. Man kan give en saadan Stemmeøbel Jord og Penge til at dyrke den, men de aandelige og legemlige Forudsætninger, der er den uomgængelige Betingelse for en saadan Bondestands Trivsel, dem kan ingen menneskelig Magt genskabe, naar de en Gang er gaaet tabt. Plantagedriftens økonomiske Overlegenhed kunde man jo heller ikke borteliminere ved en saadan Foranstaltning. Resultatet blev derfor ogsaa, at Kapitalen temmelig hurtigt generobrede, hvad Reformforsøgene havde berøvet den.

I Malariaproblemet griber altsaa Gracchernes Reformforsøg, deres Kampe for at genrejse den romerske Bondestand, overhovedet ikke ind, de drejede sig om ganske andre Landstrækninger end den romerske Kampagne; men de bekræfter i visse Maader den Opfattelse, som her er gjort gældende: Af Ciceros Vidnesbyrd fremgik jo, at Malaria allerede c. 50 Aar f. Chr. maa være blevet en alvorlig Fare for Kampagnen. Antager vi nu, at Bondestandens Udryddelse gik for sig i Løbet af Aar 200—150 f. Chr., saa har Sygdommen kun været c. 100 Aar om at genvinde det Herredømme over Latium, som etruskiske Fyrster fordum havde fravristet den.

At det i vore Dage skulde være muligt atter at knække dens Magt, anser jeg for meget tvivlsomt. Den har for dybe Rødder i Landskabets geologiske Forhold.

---