

Arkæologiske Undersøgelser i Uperniviks Distrikt i Sommeren 1929.

Af Dr. phil. Therkel Mathiassen.

(With English Summary, page 16)

Den sidste halve Snes Aar har bragt fornyet Liv i Eskimo-Arkæologien, en Videnskabsgren, som ikke hidtil havde nydt megen Opmærksomhed. Paa 5. Thule-Ekspedition blev for første Gang de central-eskimoiske Egne, Nord og Vest for Hudson Bay, gjort til Genstand for systematiske Udgravninger, og dette gav Anledning til Opdagelsen af den nu forsvundne Thule-Kultur, som der tidligere (Bd. 27, 1924, S. 201) er gjort Rede for her i Tidsskriftet. Canadiske Ekspeditioner gravede langs Østsiden af Hudson Bay, hvorved Jenness kunde opstille sin Cape Dorset-Kultur, og senere gravede Jenness selv ved Beringstrædet, hvorved der fremkom Sager fra en tredie gammel Eskimokultur, Beringshav-Kulturen. Ogsaa andre amerikanske Ekspeditioner har gravet i de vestlige Egne, hvorved blandt andet den vigtige Van Valin Samling fra Point Barrow, nu i Philadelphia, det første Fund af ren Thule-Kultur i Alaska, er fremkommet.

Grønland er i arkæologisk Henseende kun lidet undersøgt. Mærkeligt nok er den vanskeligst tilgængelige Del deraf, Nordøstgrønland, bedst kendt i saa Henseende; men ogsaa her mangler vi systematiske Undersøgelser, foretaget af Fagfolk. I Kap York Distriktet giver det Fund ved Thule, hvorefter hele denne gamle Kultur er opkaldt, os et fast Holdepunkt. Om Angmagssalik-Eskimoernes Fortid ved vi slet intet, og selv Vestgrønland, hvor saa mange Videnskabsmænd i Aarenes Løb har rejst, er arkæologisk meget lidt undersøgt. Det eneste Sted, hvor der er foretaget større Gravninger, er Sermermiut ved Jakobshavn (Thomsen, Porsild, Ostermann); men Materialet herfra er ikke publiceret. Vel findes der i Museer store Samlinger af vestgrønlandske Oldsager; men disse er hovedsagelig indsamlet af ukyndige, hvorved deres videnskabelige Værdi forringes stærkt. Der er blevet offentliggjort en Del om vestgrønlandske Oldsager, først og fremmest

Solbergs Arbejde om Stensagerne, men ogsaa i Arbejder af Swenander, Porsild og Birket-Smith. En Oversigt over Grønlands Arkæologi, som Thomas Thomsen fornylig (i „Greenland“) har udgivet, viser netop hvor lidt vi i Virkeligheden ved.

Som en Indledning til en systematisk arkæologisk Undersøgelse af Grønland, betroede Kommissionen for videnskabelige Undersøgelser i Grønland mig at gaa til Vestgrønland for at foretage Udgravninger dér i Sommeren 1929. Udgifterne hertil blev dels bevilget paa Finansloven, dels af Carlsbergfondet. Som min Assistent medfulgte den amerikanske Arkæolog, Miss Frederica de Laguna, B. A., fra Columbia-Universitetet i New York, som deltog i alt Arbejde, men afholdt alle Udgifter selv.

Som Arbejdsfelt blev valgt Upernivik Distrikt, Vestgrønlands nordligste. Det var antagelig her, at Eskimoerne først indvandrede til Vestgrønland, og det var følgelig her, at man skulde vente at finde de ældste Spor af dem.

Vi afrejste fra København med „Hans Egede“ 1. Juni og ankom, efter at have anløbet Holsteinsborg, Godhavn, Qutdligssat og Umánaq, til Upernivik den 21. Juni. Vi afrejste atter den 25. Sept. med Motorskonnerten „Sælen“ til Qutdligssat, hvortil vi kom 1. Okt., herfra med Motorbaad til Godhavn og ombord i „Gertrud Rask“, der afgik den 8. og, efter nogle Dages Ophold i Jakobshavn, ankom til København den 2. Novbr.

Undersøgelserne i Uperniviks Distrikt kan deles i to Afsnit: Udgravningen paa Inugsuk og Rekognosceringer for at se andre Ruinpladser.

I. Udgravningen paa Inugsuk.

Den nu afdøde Pastor Rossen i Upernivik havde i Grønlands Selskabs Aarsskrift for 1918 nævnt Øen Inugsuk, ca. 20 km Nord for Upernivik, som et af de Steder, hvor han mente at have fundet Nordboruiner, og tillige anført som Støtte herfor et grønlandsk Sagn, der omhandlede Stridigheder mellem Eskimoer og Nordboer paa Inugsuk. Dernæst havde Dr. Holger Andersen, i 1927—28 Distriktslæge i Upernivik, meddelt mig, at der paa Inugsuk var en stor Køkkenmødding, der truedes med at skylles bort af Havet, og samtidig skænket Nationalmuseet en Samling Oldsager derfra paa 150 Genstande, og denne Samling indeholdt adskilligt af Interesse. Inugsuk var saaledes et af de Steder, jeg havde min Opmærksomhed rettet mod. Vi tog til Inugsuk fra Upernivik den 27. Juni, og Stedet viste sig snart saa lovende, at vi tilbragte hele Sommeren dér, med Undtagelse af Dagene 15.—25. August, der benyttedes til en Motorbaadstur nordpaa. Først

den 14. September blev Frosten saa haard, at Gravningen maatte opgives for denne Sommer.

Øen Inugsuk ligger som sagt en Snes km Nord for Upernivik, lidt tilbagetrukket fra det aabne Hav. I Øens Sydside skærer der sig en Bugt ind, og i Munden af denne ligger to Smaaøer, Sangmissoq og Tunúngassoq (eller Qeqertaq), saa der dannes en god naturlig Havn, beskyttet for alle Vinde. Omkring denne Havn findes der talrige Eskimoruiner af vidt forskellig Alder: Paa selve Inugsuks Syd-

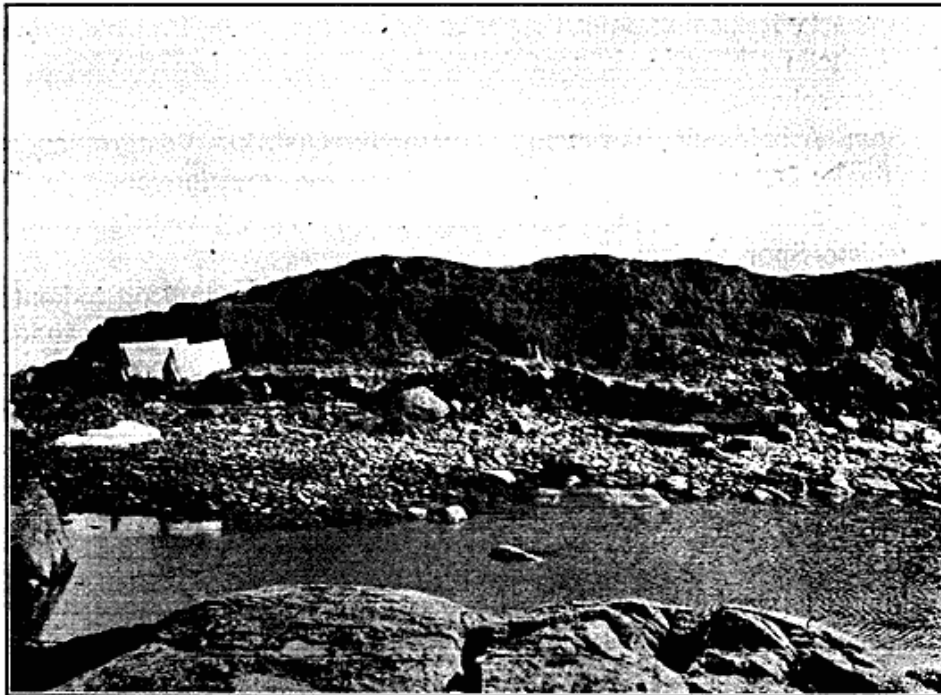


Fig. 1. Inugsuk. Møddingen, set fra Vest.

østnæs findes tre Husruiner; de to af disse har, efter Uperniviks Kirkebøger, været beboet 1835—55, medens det tredie har været beboet saa sent som i 1890'erne. Paa Havnens Vestside, paa et Sted, der hedder Qamaneq, findes tre Ruiner, de to ogsaa fra første Halvdel af 19. Aarh. og et langt Stenhus, antagelig fra det 18. Aarh. Paa Øen Sangmissoq fandtes to Husruiner fra først i 19. Aarh. og nogle Grave.

Hovedinteressen knytter sig imidlertid til Øen Tunúngassoq, den østligste af de to Smaaøer i Munden af Havnen. Det er en ganske lille Klippeø, kun et Hundrede m efter hver Led og en halv Snes m høj. Øens Vestside dannes af en stejl Klippeskrænt, og langs med dennes nordlige Del ligger en smal Strimmel lavt Land, 43 m lang og 14 m bred, og dette dækkes af Resterne af en stor eskimoisk Køkken-

mødding. Havet har nedbrudt en stor Del af den, saa dens Vestrand dannes af en stejl Klint af indtil 2½ m Højde over den stenede Strandbred, der er overstrøet med Knogler og Oldsager fra de nedbrudte Affaldslag; ved Landets stadige Sænkning vilde det næppe have varet længe, før hele Møddingen var bortskyllet.

Ovenpaa denne Mødding laa Resterne af tre Husruiner; de to af disse var næsten bortskyllede; den tredie var et stort, firkantet Stenhus, som vi søgte at bevare. Udgravningen viste, at disse Ruiner ikke var særlig gamle, næppe ældre end 18. Aarh., og Glasperler, Fajanceskaar, Kridtpiber og Bøseflint viser, at Bebyggelsen har varet til midt i 19. Aarh. De eskimoiske Sager, disse Huse og Møddingens øverste 10—50 cm indeholdt, viser blot en ældre Fase af den Kultur, der endnu hersker i disse Egne.

Men under disse forholdsvis moderne Affaldslag fandtes en stor, gammel Køkkenmødding fra en hel anden Kultur. Den indeholdt en Mængde Knogler af Sæler, Hvaler, Hvidfisk, Narhvaler, Hvalrosser, Bjørne, Rener, Hunde, Ræve, Fugle og Fisk; de nedre Lag var ofte fyldte med Hvalbarder. Desuden fandtes Blaamuslingeskaller, Aske, Lyng (Cassiope), Haar, Fjer, Skindstumper, Hundeeskrementer, det hele gennemtrukket af Spæk, som sine Steder dannede store, klæbrige Masser. Selve Husene, hvorfra alt dette Affald er udkastet, fandtes ikke; men Rester af Gulve eller Brikse, og her omkring var der særlig meget Spæk.

Fundene fra Inugsuk omfatter ialt ca. 5300 Genstande. Heraf er de 400 fra en Husruin paa Inugsuks Sydøstnæs, fra det lange Hus ved Qamaneq og fra Sangmissoq. Ca. 200 er opsamlet paa Strandbredden, ca. 1000 er fra Husruinerne og den nye Mødding og ca. 3700 fra den gamle Mødding, alt paa Tunúngassoq. Det er saaledes et ret betydeligt Materiale, der haves til Raadighed til Bedømmelse af den gamle Kultur paa Inugsuk.

En foreløbig Analyse af de Redskabstyper, den gamle Mødding indeholdt, viser, at af de ca. 200 Typer, der fandtes, kendes ca. 150 fra Thule-Kulturens Fund i arktisk Canada og ved Thule, og af disse hører de 40 til denne Kulturs Ledformer. En Snes Typer er lokale vestgrønlandske Former, og Resten er dels Typer, som maa antages at have kendt ogsaa i den centrale Thule-Kultur, men blot tilfældigvis ikke er fundet før, dels Typer, der er helt nye for Eskimokulturen. Disse Tal viser med stor Sikkerhed, at dette Fund tilhører Thule-Kulturen, men at der allerede er begyndt en Særudvikling, den, der i de følgende Aarhundreder skal frembringe den særprægede vestgrønlandske Kultur, vi finder repræsenteret i Møddingens øverste Lag.

Kun nogle af de vigtigste Oldsagstyper skal nærmere omtales: Af

Harpunspidserne er de typiske Thule-Former, med aaben Skaftgrube, vel rigt repræsenteret, men ikke dominerende; det er derimod en anden gammel Form, sammentrykt, med lukket Skaftgrube og indsat Blad, vinkelret paa Linekanalens Plan, en Type, der ogsaa forekommer, omend sparsomt i de centrale Thule-Fund. Der foreligger dog ogsaa nogle Harpunspidser af den yngre, fladtrykte Type. Blade til Harpuner haves af Ben, Sten og Jern. Forskafterne til Kajakharpuner hører alle til den gamle Type, tenformede, med enkelt Hul, og sammen med disse hører de svære Dopper til Harpunskaftets Forende. Af Isfangstharpuner haves Forskafter og Ismejsler. Meget talrige er Saarnaale, et Redskab, der ellers ikke kendes fra Vestgrønland. Sælskammelen kunde man vente at finde; men ny for Grønland er et Redskab til at kradse i Isen med, naar man krybende nærmer sig sovende Sæler. Buer haves af Hvalbarde og Træ og talrige Pilespidser med konisk Skafttunge med to Knopper, aldrig med Skrue. Sidegrenene til Fuglespyd har i Modsætning til dem i den centrale Thule-Kultur kun Modhager paa Indersiden. Bolakugler af Ben til Fuglefangst er her for første Gang fundet i Grønland. Maagekroge er talrige; men Fiskeredskaberne er kun faatallige. En Mængde Tværtræer og Skinner til Slæder fandtes, de sidste baade af Hvalben og Hvalbarde. Sneknivene hører alle til den brede Type med een, indvendig Skulder. Af Mandsknive er der baade dem med endestillet Blad og dem med en Række Smaablade i Siden. Hvæssesten, Øksehoveder og -haandtag, Drillborets forskellige Dele, Kiler, Tørvehakker og Kvindeknive hører til Thule-Kulturens forskellige Former. For første Gang optræder her den lille Hvalbardeskræller, ligesom det, den skulde frembringe: Tynde Bardetraade, brugt i Stedet for Straa i Støvlerne. Af Skrabere har vi dels smaa Flintblade, dels en hel ny Type, lavet af en svær Rørknogle, i Midten udhulet og med skarpe Ægge, medens de to Ledender har tjent som Haandgreb; rimeligvis har de været Fedtskrabere, ligesom den kopformede Skraber, der ogsaa forekommer i Fundet. Vi har det vingede Naalehus (hvis Historie jeg tidligere har diskuteret her i Tidsskriftet), Skindfingerbøllet og den ankerformede Fingerbølholder. Af Prene haves en hel Række, ofte med smukt dekoreret Haandtag; en af dem har her hængende et Kædeled. Vegstenslamperne er hovedsagelig af Thule-Type, med en Vægeliste, og Gryderne er afrundede. Talrige er ovale Kopper med Bardesider og tilsvarende større Skaale, ligesom Skaale og Kødbakker, udhulede i Træ. Ret overraskende var det at finde Stave til Baljer med Bødkerteknik helt ned til Møddingens Bund; en lille komplet Balje med Hvalbardebaand optoges. Skeer, ofte med smukt gennembrudt Greb, Øser, Kødgafler, Grydekroge og Spækbankere fuldstændiggør Listen over Husinventaret. En Mængde

ildborede Pinde viser Maaden, hvorpaa man skaffede sig Ild. Meget almindelige var de fra de tidligere Thule-Fund saa velkendte Briksemaatter af Hvalbarde. Af Klædningsstykker fandtes kun tre Sælskinsvanter; men meget almindelige var Snebankere af Hvalbarde, et Redskab, der ellers ikke kendes fra Vestgrønland. Kammene har oftest et gennembrudt Greb, hos en med Ornamenter. Skindbolden og Lusefangeren, en Træpind med en Dusk Bjørnehaar paa Enden, optræder her for første Gang i Thule-Kulturens Fund. Af Smykkesager har vi Hængeperler af Hvalrostand og Sten. Af Dukker fandtes henimod Hundrede, de fleste af Træ; de er lavet i den sædvanlige eskimoiske Stil uden udformet Ansigt og Arme; en af dem har det samme Kryds over Bryst og Ryg, som jeg tidligere har fundet paa Dukker i arktisk Canada, og som jeg har tydet som den Amuletrem, der endnu ved deres Opdagelse var i Brug hos Angmagssalik-Eskimoerne; nogle af Dukkerne har Haartop, de fleste som Polareskimoerne, med Knude bag i Nakken. Af Legetøj findes en Mængde, hovedsagelig Efterligninger af de voksnes Sager, men ogsaa Toppe, Snurrer og Ajagaq-Spil. Af Ting, hørende til det aandelige Liv, haves Trommer af Hvalbarde og de fra Alaska velkendte Amuletæsker. Endelig har vi en Del af det ukendte Redskab med et omhyggeligt udformet Haandgreb, som tidligere er fundet i Nordøstgrønland og Baffinland.

Stenredskaberne er ikke talrige; men der findes dog en Del Sager af Flint, Kiselskifer, Chalcedon, Jaspis og Lerskifer: Skrabere, Pilespidser, Harpun- og Knivblade, Borspidser. Mangelen paa egnede Bjergarter — saadanne maa hentes fra Basaltomraadet — er antagelig ansvarlig herfor. Til Gengæld synes man at have en Del Metal; ikke alene fandtes der nogle Blade af Jern, men Bladfurernes Snæverhed tyder i mange Tilfælde paa Metalblade; men som bekendt forekommer der Meteorjern i Kap York Distriktet og tellurisk Jern i Vestgrønlands Basalt. Meget fremtrædende i Fundet er Sager af Hvalbarde; intet andet Fund indeholder saa mange forskellige Sager, lavet af Hvalbarde: Vaabenspidser, Saarnaale, Skaglespænder, Save, Tørrehække, Slædeskinner, Trommer, en hel Husdør, en Mængde Legetøj — alt ialt ca. 50 forskellige Ting, lavet af Barde; det er virkelig her berettiget at tale om en Hvalbardekultur.

Fundet fra Inugsuk er et nyt vigtigt Led i den lange Række af Thule-Kulturens Fund, som fra Alaska strækker sig hen over arktisk Canada lige til Kap York-Distriktet i Nordgrønland og som nu her for første Gang optræder i Vestgrønland, og det er rimeligvis det yngste Led i denne Række. Vel er det udpræget Thule-Kultur; men der er forskellige Træk, der tyder paa, at det er yngre end de andre

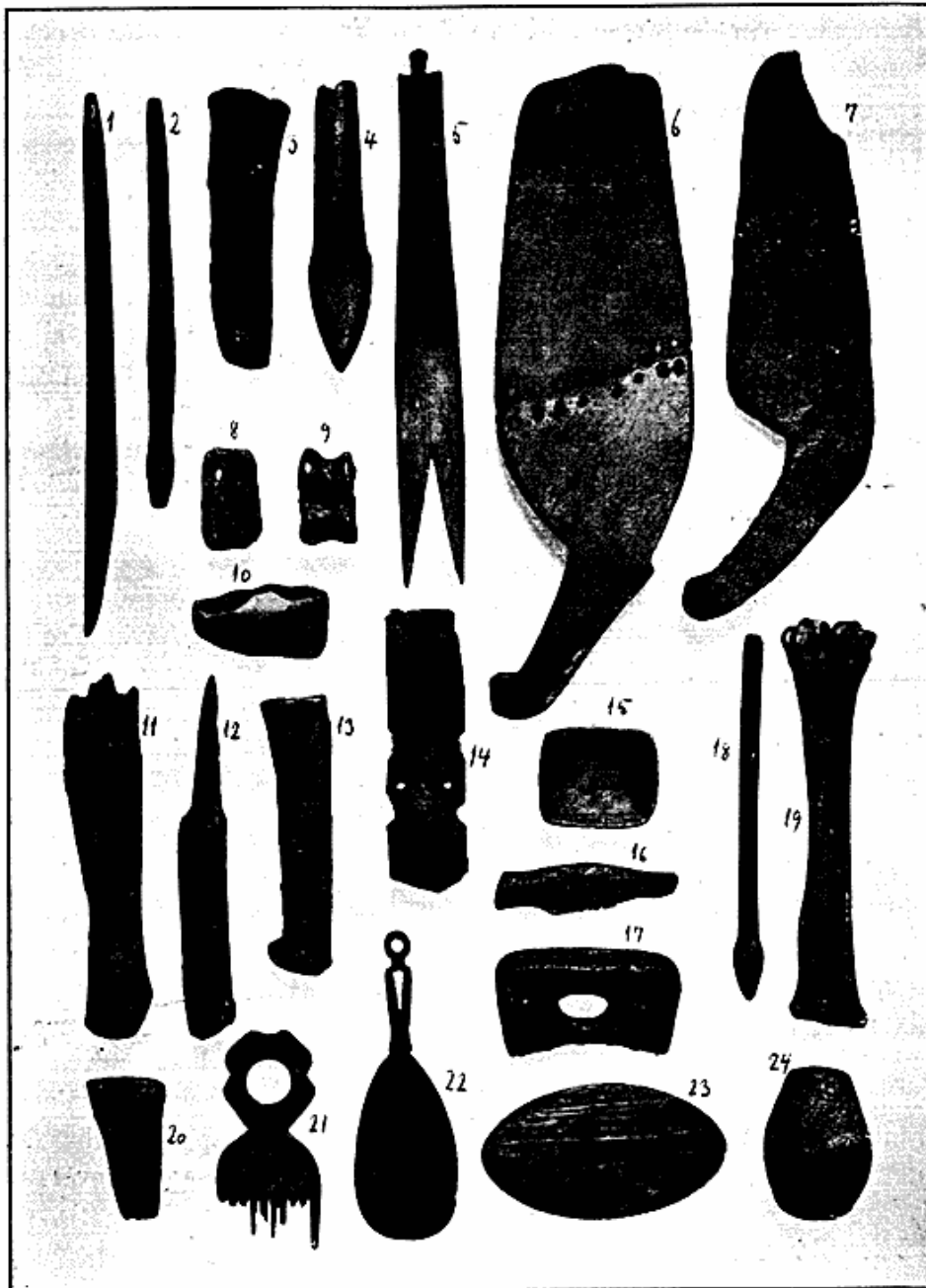


Fig. 2. Oldsager fra den gamle Kultur, Inugsuk.

1—2 Harpunforskafter til henholdsvis Isfangst og Kajakharpun. 3 Dop til Forende af Harpunstage. 4 Ismejsel. 5 Bue-Endestykke. 6—7 Sneknive. 8. Kugle til Fuglebola. 9 Mundstykke til Drillbor af Rensdyr-Rulleben. 10 Økseblad af Sten. 11 Redskab til at kradsse i Isen med paa Sælfangst. 12—13 Knivskafter det første med Gruber til 4 smaa Blade i Kanten. 14 Øksehoved. 15 Skrabe kop af Hvalrostand. 16 Hvalbardekræller. 17 Ulo (Kvindekniv). 18 Antagelig Ende af en Snesonde. 19 Skraber til at føre med begge Hænder, af Rensdyrknogle. 20 Kile. 21 Kam. 22 Ske. 23 Oval Bund til Hvalbarde kop. 24 Slagsten. Alle 1:3

Fund — Typer som Harpunspidserne med lukket Skaftgrube og Fuglespyd-Sidegrenene men eenradede Modhager — og at en Særudvikling allerede er begyndt: De smukke Prene, Skeerne med gennembrudt Greb, Bødkerteknik m. m. De omtalte Thule-Fund angiver antagelig den Vej, Thule-Kulturen er vandret fra Alaska til Grønland. Og hvis, hvad jeg mener (sml. min Artikel om Eskimokulturens Oprindelse i dette Tidsskrift 1929), denne Vandring repræsenterer Eskimoernes første Fremtrængen over det arktiske Amerikas Kyster, da skulde Fundet fra Inugsuk hidrøre fra den første Eskimobefolkning i Vestgrønland.

Nu kunde man spørge, om ikke den mere udprægede Stenalderkultur, som der er fundet Spor efter længere sydpaa, især i Diskobugten (Sermermiut, Qeqertaq), er endnu ældre end Inugsuk. Dette tror jeg dog ikke. De fleste af denne Kulturs Typer er kendt fra Inugsuk, omend oftest kun i faa Eksemplarer; men paa Grund af Mangelen paa passende Raamateriale har disse Stensager kun været brugt i ringe Udstrækning; i Diskobugten var der derimod ubegrænsede Mængder af Kiselskifer, Jaspis og Chalcedon til Raadighed, og her har Stentekniken kunnet florere; i Kap York-Distriktet, hvorfra de første Eskimoer indvandrede, synes Stenredskaber ogsaa kun at være benyttet i ringe Grad.

Hvor gammelt er Fundet fra Inugsuk? I det arktiske Canada var det ikke muligt at give nogen absolut Tidsbestemmelse af Thule-Kulturens Fund; det eneste, man kunde sige, var, at Landet havde hævet sig saa og saa mange Meter siden Husene blev bygget — nogle Steder 10—15 m, andre Steder mindre; men hvor lang Tid dette havde taget, var umuligt at sige. Man har gættet paa en Alder af et Tusinde Aar for de ældre af dem (Naujan), medens de yngre (Ponds Inlet, Thule) er nogle Aarhundrede senere. I Grønland svigter dette Middel imidlertid, da Landet her sænker sig. Men her har vi noget andet, der kan give os en Ide om Alderen: Dybt nede i de gamle Affaldslag fandtes enkelte Sager, som viser, at Eskimoerne paa Inugsuk har haft Forbindelse med de Nordboer, som i Middelalderen beboede Sydgrønland. Det er en lille Trædukke — øjensynlig eskimoisk Arbejde —, der forestiller en Nordbo i middelalderlig Dragt, lang Kappe med snæver Talje og Hætte, et Stykke Klokkemalm — en Blanding af Kobber, Tin og Sølv —, et Stykke grovt vævet Tøj og et Par andre Træudskæringer. Nogle af disse Sager kan være Handelsvarer, der er kommet op langs Vestkysten med andre Eskimoer som Mellemed; men Træduken maa betyde, at Beboerne af Inugsuk har set en Nordbo, at der altsaa har været Nordboer her oppe i Uperniviks Distrikt, over 1000 km Nord for

deres nordligste Vinterbopladser, Vesterbygden i Godthaabs Distrikt. Men det ved man iøvrigt af andre Grunde, at de har. Paa Toppen af Øen Kingigtorsuaq, Naboøen til Inugsuk, fandt en Grønlænder i 1824 i en gammel Varde en lille Runesten, der fortæller, at „Erling Sigvats-søn og Bjarne Tordssøn og Enride Oddssøn opførte Lørdagen før Gangdagen denne Varde“. Og Professor Finnur Jónsson siger paa Grundlag af denne Inskription, at Stenen maa være fra sidste Halvdel af 13. Aarhudrede. Det kunde ligge snublende nær at sætte dette Besøg i Forbindelse med Nordbosagerne paa Inugsuk. Men i alle Tilfælde viser disse Fund, at der levede Eskimoer paa Thule-Kulturens

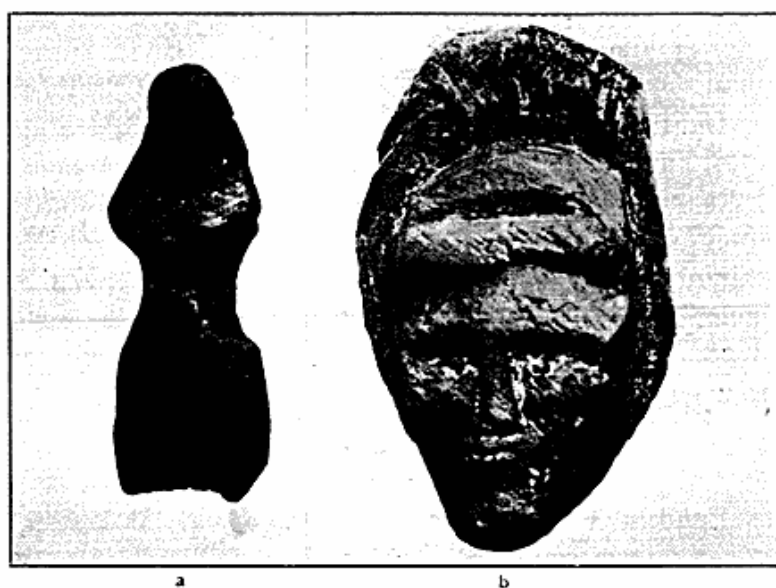


Fig. 3. Træudskæringer, der antagelig forestiller Nordboer, a en Mand i lang Kjortel med snæver Talje og Hætte, b et Hoved med Hue. Naturlig Størrelse.

Trin i Nordgrønland medens Nordboerne levede i Sydgrønland, altsaa i Middelalderen. Dette giver en nogenlunde Datering af Thule-Kulturen i Grønland; og derigennem faar vi ogsaa en Ide om, hvor gammel den er i arktisk Canada, idet vi dog her maa huske paa, at Inugsuk-Fundet antagelig er det *ynge* af Thule-Kulturens større Fund.

Naar man nu ved, at Eskimoerne paa Inugsuk har haft Forbindelse med Nordboerne, kommer man til at tænke paa, om de ikke kan have lært andet af dem end det, de nævnte Smaagenstande vidner om. Er der ikke nogen af de Redskabstyper, som Inugsuk-Fundet, men ikke de amerikanske Thule-Fund, indeholder, der kan skyldes Paavirkning fra Nordboerne? Her kommer vi straks til at tænke paa Bødkertekniken, som ikke alene ikke kendes af Eskimoer udenfor Grønland, men overhovedet var helt ukendt i Amerika, før det blev indført af Euro-

pærne; derimod vides den at have været kendt i Europa i Middelalderen. Antagelig skyldes Baljerne i Inugsuk-Fundet da Paavirkning fra Nordboerne; det samme er muligvis Tilfældet med Skeerne med gennembrudt Greb.

Inugsuk-Fundets Betydning ligger saaledes først og fremmest i, at det viser, at Thule-Kulturen har hersket i Vestgrønland og siger, hvordan denne vestgrønlandske Thule-Kultur har set ud; og dernæst giver det gennem de fundne Nordbosager en Mulighed for at tidsbestemme hele Thule-Kulturen.

II. *Andre Ruiner i Uperniviks Distrikt.*

At skaffe et stort samlet Fund, der som Inugsuk-Fundet viser den Kulturudvikling, der har fundet Sted i Uperniviks Distrikt, var kun et af Programpunkterne for Sommerens Arbejde, — omend det vigtigste. En anden Opgave var at besøge saa mange Ruinpladser som muligt, for at se hvilke Ruintyper, der fandtes.

Allerede i de første Dage i Upernivik, inden vi var klar til at tage til Inugsuk, besøgte vi et Par Ruinpladser i Koloniens nærmere Omegn, Qaitârmiut og Gl. Skibshavn.

I Dagene 15.—25. August havde vi Motorbaaden „Natarnak“ til Raadighed, og paa en Tur nordpaa besøgte vi 20 forskellige Ruinpladser. Naturligvis tillod Tiden os ikke at foretage større Gravninger; men dette var heller ikke Meningen. Kun i Ruiner, som Grønlændere i Forvejen havde ødelagt ved at rode efter Oldsager, eller som var delvis nedbrudt af Havet, gravede vi lidt i for at faa en Ide om deres Alder — hvis Tiden da iøvrigt tillod det; de uforstyrrede Ruiner nøjedes vi med at opmaale og fotografere.

Den første Aften naaede vi til Udstedet Tugssâq, der ligger paa en Ø i Munden af Uperniviks Isfjord, altid omgivet af en Mængde Isfjælde. Næste Dag besøgte vi Tasiusaq, i mange Aar Grønlands nordligste Udsted, og besøgte gamle Søren Nielsen, som i henimod 30 Aar har siddet her som den danske Regerings nordligste Repræsentant og modtaget mange Polarforskere i sit gæstfri Hus, naar de fra Polargrønlands og Melvillebugtens øde Vidder atter søgte tilbage til Civilisationen. Om Aftenen kastede vi Anker ved Kûk, en venlig lille Boplads med en storartet Befolkning — som den næsten altid er paa disse Smaaoplads i Uperniviks Norddistrikt, fjærnt fra Butikken og dens Fristelser, dygtige, venlige Folk, der er vant til at staa paa egne Ben i enhver Situation — og kan det. Da den litterære Grønlandsekspedition under Mylius-Erichsen i 1903 var heroppe, var Kûk og den nærliggende Mernoq de nordligste Boplads i Vestgrønland; siden da er Bebyggelsen stadig rykket længere mod Nord, ledet af

dygtige, selvstændige Folk, som den gamle Bjørnejæger Simon, hans Søn Karl Simonsen og Abel Danielsen, der i den sidste Snes Aar har været som en Slags Høvding deroppe.

Den følgende Dag naaede vi Kraulshavn, nu Vestgrønlands nordligste Udsted, anlagt i 1922 for at hjælpe de Grønlændere, der flyttede nordpaa; det ligger i en ret stor, cirkelrund Bugt, der skærer sig ind i den store Halvø Nûgssuaq; det lille, rødmaalede Træhus forsvinder næsten helt i de vældige, øde Omgivelser. Her sidder Søren Nielsens Søn Jens som Bestyrer, og det er et Sted, hvorfra der kommer en Mængde Tran.

En stiv Nordenvind forhindrede vor Afrejse næste Dag, og først Klokken 10 om Aftenen kunde vi runde Nûgssuaq-Pynten og styre nordpaa. Taage tvang os dog snart ind til Bopladsen Ikermiut, hvorfra vi først kom næste Aften Kl. 10. Ved Totiden om Natten passerede vi det stormomsuste Wilcox Head paa Holms Ø og fik Øje paa det pragtfulde Fjæld Djævlens Tommelfinger, ved hvis Fod vi kastede Anker. Her og ved det nærliggende Qarusulik findes nu Vestgrønlands nordligste Beboere, og det er gode Fangstpladser, hvor det myldrer med Sæler og ogsaa er en god Bjørnejagt — saa længe det varer. Fra en ca. 400 m høj Top paa Tommelfingerøen havde vi en pragtfuld Udsigt ud over Melvillebugten og Indlandsisens Vidder.

Den 20. styrede vi atter sydpaa, besøgte atter Kraulshavn og Tasiusaq, foruden en Mængde Bopladser og Ruinpladser, og naaede den 25. tilbage til Inugsuk, for at grave videre dér saa længe Frostentillod det.

Efter at være kommet tilbage til Upernivik, foretog vi den 20. September en Motorbaadstur til et Par Øer med Ruiner i Nærheden og foretog endvidere en Bestigning af Qaersorssuaq, det berømte, 1100 m høje Alkefjæld Syd for Upernivik, hvorfra man har den pragtfuldeste Udsigt over det meste af Distriktet lige fra Svartenhuk til Horse Head. Endelig besøgte vi paa Nedrejsen til Qutdligssat et Par Ruinpladser, blandt andet en ved „Beles“ Strandingssted ved Dark Head.

Under hele Rejsen og Opholdet heroppe blev vi hjulpet paa det bedste, baade af Grønlændere og Distriktets gæstfri Danske, først og fremmest af Hr. Kolonibestyrer C. E. Lembcke-Otto.

Jeg skal nu give en kortfattet Oversigt over Resultatet af disse Rekognosceringsrejser, idet jeg begynder nordfra:

Djævlens Tommelfinger. Nær den nuværende Boplads 5 Husruiner, alle dog ret stærkt forstyrrede ved Borttagning af Sten og ved Oldsagsgravning. Husene synes at være runde, et Par af dem dog kløverbladformede, idet tre Huse er sluttet sammen og har fælles Husgang; Størrelsen af de enkelte Huse er 3—4 m i Diameter, og Væggene er

byggede af Sten. Antagelig stammer disse Ruiner fra Thule-Kulturens Tid.

Kuvdlorssuap Sagdlia, en lille Ø nær foregaaende. Een firkantet Ruin, 3×4 m, med over 1 m høje Vægge, bygget af flade Sten; Husgangen bortskyllet af Havet. Det er den samme Hustype som de yngre Huse ovenpaa Møddingen paa Inugsuk, antagelig fra 17.—18. Aarh.

Ikermiut. 7 Husruiner ved den nuværende Boplads. Ogsaa her er Ruiner af Thule-Type, en med 3 og en med to Brikserundinger, og en, stærkt udjævnet, synes at være rund; men ogsaa her er de stærkt ødelagte, ved Borttagning af Sten til Huse og Kødgrave; en anden Ruin synes dog at høre til den firkantede Type med Stenvægge. En Thule-Harpunspids er fundet her.

Nûgssuaq, paa Vestoddens Sydside. To meget store, aflangt-firkantede Huse med Stenvægge; de er begge ca. 9 m lange og 5 m brede. Den ene er nogenlunde velbevaret, den anden halvt bortskyllet. I denne sidste gravedes lidt og fandtes Glasperler og andre Ting, der viser, at Huset er senere end Europæernes Komme til Landet.

Der ligger ogsaa Ruiner paa Nordsiden af denne Odde.

Kraulshavn. I et lille Dalstrøg Syd for Udstedet, paa Nûgssuaqs Sydside, findes 5 Husruiner, der dog er saa sammenfaldne og ødelagte, at der intet kan siges om Form og Størrelse. En Kone gav os nogle blaa Glasperler, hun havde fundet i dem.

Ituvssâlik. Ved den nuværende Boplads to Husruiner, den ene helt moderne, med Tørrevægge, den anden ældre, men hel sammenfalden, af svære Sten.

Tikerarssuaq, Vestsiden af Øen Umánap Timilia. To Husruiner, den ene firkantet, 6×5 m, med indtil 90 cm høje Vægge af Sten og Tørv, den anden næsten helt bortskyllet. Iøvrigt er her en hel moderne Hustomt og et Par Konebaadsstøtter af Sten, bygget af Abel Danielsen for en Del Aar siden.

Kitsorsaq. Paa Øens Nordside 3 Husruiner, hvoraf den ene dog er næsten helt nedbrudt. De andre er firkantede, ca 4×4 m, med Stenvægge; der var europæiske Sager i. Paa Sydsiden, ved den nuværende Boplads, 5 Husruiner, der dog er stærkt ødelagte, de to halvt bortskyllede; en af dem er saa stærkt overgroet, at den maa være meget gammel; to andre synes derimod at være ret nye, med Tørrevægge; men de er øjensynlig byggede paa gamle Tomter; foran en af dem findes en Mødding, over en Meter tyk, og denne indeholder, som en Prøvegravning viste, ret gamle Sager, omend ikke saa gamle som Thule-Kulturens.

Igdlutalik, en lille Ø Syd for Kitsorsaq. Een stærkt sammenfalden

og overgroet Husruin, der synes at være meget gammel; Formen synes afrundet, og det kunde se ud, som om vi her har et Hus fra Thule-Kulturen, selv om det først kan endeligt afgøres ved en Udgravning.

Qeqertaq, Nord for Tugtoqortôq. To Husruiner, begge ret velbevarede, en Del overgroede, firkantede, med Stenvægge. En Prøvegravning i den tynde Møddings Rand gav baade Hvalbarder og europæisk Keramik.

Kûk. Ved den nuværende Boplads, helt nede ved Pandet, Resterne af en Husruin, der er ombygget til Kødgrav. Heri fandt vi flere Thule-Typer.

Ikerasârssuk. 5 meget gamle, stærkt overgroede Ruiner, hvis Form og Størrelse ikke kan ses; fra et Par af dem er der taget Sten og Tørv til nye Huse.

Nutârmiut. To Ruiner, ligeledes stærkt overgroede, lige i Strandkanten ved den nuværende Boplads.

Augpilâgtoq, Nord for Tasiusaq. 4 Husruiner, der ligger i Grupper med et Par Hundrede m imellem. Det ene Sted ligger der nær Bredden en ny Ruin med Tørvevægge og ca. 10 m o. H. en firkantet Ruin, 4 × 3 m, med velbevarede, over 1 m høje Vægge; som i de fleste Ruiner af denne Type saas der ingen Briks af Sten; antagelig har der været Træbriks, som er ført med.

Af de to andre Ruiner er den ene næsten bortskyllet; den anden er en ret overgroet, firkantet Ruin.

Ivnaarssuit. Nedenfor det endnu beboede Hus Resterne af en Husruin, dels nedstyrtet, dels ødelagt ved Fjernelse af Sten til Kødgrav. Ruinen gennemgravedes, og der fandtes en Del Sager, der tyder paa, at den stammer fra 17.—18. Aarh.; her fandtes bl. a. det vingede Naalehus, Bolakugle, Maagekrog, Glasperler.

Nunakoq. To helt nye Ruiner med Græstørvægge (Stedet var beboet endnu i 1914) og en gammel, stærkt overgroet, der kunde se ud til at være et Dobbeltthus af Thule-Type.

Naujait. Ved den nuværende Boplads to Husruiner; inden i det ene er bygget et helt nyt Hus, medens den anden er en stærkt overgroet, nu afrundet Ruin lige ved Stranden.

Qagsserssuaq. Paa denne Plads, der var Udsted lige til 1925, men nu er ubeboet, findes der, foruden de mange moderne Hustomter, ogsaa et Par ældre, stærkt overgroede Hustomter, hvis Form er umulig at afgøre.

Itivdlilik. Resterne af to næsten bortvaskede Husruiner, helt nede i Fjæren.

Târtoq nær Inugsuk. To store firkantede Stenhuse med indtil 1½

m høje Vægge; den enes Husgang har som Overligger et Træbrædt med Jernsøm.

Augpilâgtoq (Udstedet). En stærkt sammenfalden Ruin.

Qaitârmiut, paa Østsiden af Uperniviksøen. Paa denne Plads, der efter Uperniviks Kirkebøger var beboet til 1865, er der 5 Husruiner, foruden 9 Grave, hvoraf to undersøgtes. En af Hustomterne saa ret ny ud; de andre var ret overgroede og saa ud til at være firkantede, et Par af den lange Type (Fælleshus).

Gamle Skibshavn paa Pamiua-Øen ved Upernivik. Paa Sydsiden af den Tange, der fra den gamle Skibshavn fører tværs over Øen, findes Ruiner af en ret stor gammel Boplads med 7 Husruiner, hvoraf et Par synes at være rektangulære Fælleshuse, medens et Par synes at være Thule-Huse; de er dog meget overgroede, saa Formen er udvisket. Gravning forsøgtes, men standsedes snart af Frosten; i et af de ældste Ruiner fandtes et Menneskekranium.

Nord Ø, udenfor Upernivik. To Ruiner, begge af firkantede Huse, det ene et langt Fælleshus.

Bruuns Ø. Paa Vestsiden, ved et lille Sund, der skiller den større fra den lille, findes paa den sidste en større Boplads med 6 Husruiner. 4 af dem er firkantede Stenhuse, medens i hvert Fald eet kunde se ud til at være et rundt, stærkt overgroet Thule-Hus; der synes at være ret udstrakte Møddinglag her. Mindst 10 Grave findes omkring Bopladsen.

Sandøen ved Prøven. Her findes Hustomter, hvilket ikke kan undre, da Stedet var beboet i 1860. Et Gravfund herfra, der erhvervedes, indeholder tre smukke Prene af Narhvaltand, den ene med en Kvindefigur, et smukt dekoreret, vinget Naalehus, Stave til en lille Træbalje med Benkantning, en Sælskammel af Rentak og en Vegstengryde, altsaa allesammen Typer, der kendes fra Inugsuk.

Dark Head ved Søndre Upernivik. Tre Husruiner, stærkt overgroede; i hvert Fald de to er firkantede, og af disse er det ene Hus langt; det tredie synes afrundet.

Som et Resultat af denne Rekognoscering omkring i Distriktet kan siges: Der synes at være 4 forskellige Husyper:

1. Smaa, runde Huse med lang, sænket Husgang, undertiden sluttet sammen to eller tre med fælles Husgang. Tilhører antagelig Thule-Kulturen; men disse Ruiner er i Reglen saa overgroede, at Formen ikke med Sikkerhed kan erkendes uden en nærmere Undersøgelse.

2. Firkantede Stenhuse med sænket Husgang, men uden stensat Briks. Størrelsen er oftest 4—5 m efter hver Led.

3. Som foregaaende, men meget længere, 7—9 m; antagelig Fælleshuse. Disse to Grupper er antagelig samtidige, idet Formen blot

afhænger af, hvor mange Mennesker, der bor sammen. De synes altid at indeholde europæiske Sager og er antagelig fra 17.—18. Aarh.; som Ruinerne paa Inugsuk viser, har i hvert Fald den mindre Type været benyttet ind i det 19. Aarh.

4. Firkantede Tørvehuse uden sænket Husgang. Synes at være brugt i sidste Halvdel af 19. Aarh. og er endnu den almindelige Hus-type paa Bopladserne i Uperniviks Distrikt.

Det er langt fra alle Ruinpladser i Distriktet, der kunde besøges i Sommer og er nævnt i det foregaaende. Igennem Litteraturen og ved at udsørge Danske og Grønlændere har jeg lokaliseret endnu 62 Ruinpladser i Uperniviks Distrikt. Man vil forstaa, at naar der i eet Distrikt i Vestgrønland — som bekendt findes der ialt dér 12 Distrikter — findes saa mange Ruiner, er Grønland er rig Arbejdsmark for Arkæologer. Udgravningen paa Inugsuk giver kun Oplysning om to Kulturperioder indenfor eet Distrikt; endnu er der langt igen inden man er klar over hele Grønlændernes Forhistorie; og den frosne Jord gør, at det er meget begrænset, hvad der kan naaes paa een Sommer, selv om man hænger i; men paa den anden Side giver denne evigt frosne Jord Bevaringsmuligheder, som man ikke finder Mage til andetsteds; og deri ligger Charmen ved arktisk Arkæologi.

SUMMARY

Archaeological Investigations in Upernivik District 1929.

By Therkel Matthiassen, Ph. D.

As an introduction to a systematic, archaeological survey of Greenland the Ministerial Commission for Scientific Investigations in Greenland instructed me to go to West Greenland to excavate in the summer of 1929. The expences were defrayed partly by the government and partly by the Carlsberg Fund. Miss Fredericia de Laguna, B. A., of Columbia University, New York, served as volunteer assistant.

Most of the summer was spent on the Island of Inugsuk, about 20 km north of Upernivik. Here was, besides, some ruins from 18. and the beginning of the 19. century a big, old Eskimo kitchen-midden. Parts of it had been washed away by the sea and the remaining formed a strip of land, about 43 m long and 14 m wide; the thickness of the refuse amounted to 2½ m. In this midden was found implement types of the Thule culture, previously found in Arctic Canada, an old Eskimo culture, mainly depending upon whaling. About three fourth of the implement types from Inugsuk are known from the Thule culture, while some of the rest show that a local development already has begun; among the last types are cooper, nicely ornamented bodkins and spoons with

open work handle. Very prominent in the find — which comprises about 5300 specimens — are things made of baleen: platform mats, snow beaters, drums, drying frames, knots, many toys etc.

In this midden was found a few things, indicating connection with the Norsemen which in the Middle ages inhabited South Greenland; A lump of church bell metal — a mixture of copper, tin and silver —, a small piece of woven cloth and a few wooden carvings; one of these is a small doll, representing a Norseman in long coat with medieval hood, and this must indicate that there have been Norsemen here in Upernivik District, while the Thule Eskimos dwelled at Inugsuk. This, however, we know through the finding of a runic stone on the neighboring island of Kingigtorsuaq a hundred years ago, and the language on this stone tells that this stone has been made in the later part of the 13. century. These finds at Inugsuk give us thus a possibility of dating the Thule culture in Greenland approximately, and this give us also an idea of its age outside Greenland, a thing we know nothing at all about.

Besides the excavation at Inugsuk nearly 30 other places with house ruins were visited in the district, from Søndre Upernivik to Devils Thumb. There seem to be four different kinds of house types:

1. Rounded, sometimes clover-leaf shaped, very smoothed down and overgrown; probably from the Thule culture.
2. Square stone houses with sunk doorway, size about 4—5 m square.
3. Similar, but very long (7—9 m), probably common-houses.

These two types are probably contemporaneous and seem always to contain European goods; belonging to 17.—19. century, but were still used in the first halfth of the 19. century.

4. Square turf houses without sunk doorway. Later part of 19. century and still used.

Besides these 62 places with ruins were lokalized, but not visited, in the district, which seem to be a vert rich field for archaeological work.
