

Ekspeditionen til Cap Farvel Egnen.

Af
O. Bendixen.

I nærværende Tidsskrifts 30. Bind, 4. Hefte, December 1927, findes en Beretning af Magister Lauge Koch om en Rejse, han i Vinteren 1926 foretog langs Grønlands Østkyst fra Scoresbysund til Danmarkshavn, dels i geologisk Øjemed, dels for at tilse Østgrønlands Kompagniets tidligere Jagtstationer. I Tilknytning hertil udtaler Mag. Koch sig ogsaa om Østgrønlandsspørgsmaalet, hvorom han siger, at der fra dansk Side er begaaet adskillige Fejl, og nævner som Eksempel herpaa „Østgrønlands Kompagniet“, der var dyre Lærepenge, *ligesom Lindenow-Fjord Kolonien kunde være undgaaet.*

Maa jeg til Vurdering af denne summariske Fordømmelse af dansk Initiativ paa Østkysten gøre opmærksom paa, at „Lindenow-Fjord Kolonien“ ikke eksisterer og aldrig har eksisteret. Det, Mag. Koch siger til, er aabenbart Overvintringen i den paagældende Fjord i Vinterhalvaaret 1925—26, men denne Overvintring fik ingen varig Karakter og var kun iværksat for at undersøge Erhvervsforholdene og om muligt anwise den sydvestgrønlandske Befolkning nye Fangstfelter som Erstatning for de hjemlige, hvis Vildtbestand efterhaanden var blevet saa stærkt udtømt, at Befolkningen ikke saa sig i Stand til at fremskaffe Sælskind nok til Klæder, Fodtøj, ja end ikke til Konebaade og Kajaker, d. v. s. Materiale til Sælfangstens uhindrede Fortsættelse.

Ekspeditionens Undersøgelse havde til Følge, at adskillige Fangere nu søger over til Østkysten for at udnytte den store Bestand af Jagtvildt, Ekspeditionen paaviste var til Stede i Lindenow-Fjorden, hvorved Skindmangelen i nogen Grad er bleven afhjulpet i den allersydligste Del af Landet.

Det kan derfor næppe være Mag. Kochs alvorlige Mening, at Overvintringen *burde være undgaaet*, navnlig da den samtidig forringede Faren for fremmede Fangstmænds Besættelse af Grænseomraadet. Hans Kritik hviler paa manglende Kendskab til de Forhold, han omtaler, hvad Magisteren da ogsaa selv erkender, idet han siger, at han

ikke med Vægt kan optræde som sagkyndig for Østgrønlands Vedkommende, og dette maa vel i særlig Grad gælde den sydlige Del af Kysten, hvor han aldrig har været.

Naar der hidtil intet er offentliggjort om Resultatet af Ekspeditionens Undersøgelser, ud over en Redegørelse for Landbrugsmuligheder paa den sydlige Vestkyst (i Bogen: *Grønland som Nybyggerland*) og en kort Beretning i „Grønlands Selskab“s Aarskrift 1925—26, er Aarsagen hertil flere, bl. a. ogsaa den, at de specielle Erhvervsforhold paa Sydøstkysten næppe kunde tænkes at interessere den danske Offentlighed. Men da man nu søger at fremstille Ekspeditionens Arbejde som ligefrem skadeligt for dansk Interesse, uanset den Nytte, Grønlænderne har forstaaet at drage af dette, finder jeg det betimeligt at give en kort Fremstilling af dens Forløb.

Ekspeditionen til Cap Farvel Egnen, som dens officielle Titel lyder, er udsendt paa Foranledning af *Grønlands Komiteen af 1925*, hvis Formand var Dr. phil. N. Hartz, med velvillig Assistance af Østgrønlands Komiteen af 1924. Som foran antydet var den startet udelukkende med praktiske Formaal for Øje, og Deltagerne, der var valgt i Overensstemmelse hermed, kom til at bestaa af Landbrugskandidat *K. N. Christensen*, som havde en lang teoretisk og praktisk Uddannelse bag sig, de to unge Landmænd *A. Lundgaard* og *Axel Hartz*, motorkyndig *C. Jensen* og endelig *Peter Tutein* og *K. Knudsen*. De to sidste havde før været ansatte som Jægere i Østgrønlands Kompagniets Tjeneste og skulde overvintre i Lindenow-Fjorden sammen med 3 vestgrønlandske Fangere med Familier. Som Leder af Ekspeditionen havde Komiteen udpeget undertegnede, medens Peter Tutein var udset til Leder af Overvintringsholdet.

Ekspeditionen afrejste 9. August 1925 fra København med den grønlandske Styrelses Skib „Gertrud Rask“, Kapt. H. F. V. Hansen, der var fuldt fortrolig med Sejlads i den østgrønlandske Storis, og undervejs til de vestgrønlandske Kolonier skulde landsætte Ekspeditionen i Lindenow-Fjorden.

19. August fik vi Østkysten i Sigte, og Dagen efter sejlede vi uden Ishindringer ind i Fjorden, hvor Skibet ankrede i en lille Bugt, som vi senere kaldte *Peersvig*. Denne Vig ligger ca. 20 km indenfor Fjordmundingen paa Nordsiden og umiddelbart ved den lille Slette *Narssak*, som var udset til Plads for Overvintringsstationen. I Løbet af faa Timer var Godset udlosset, og Skibet fortsatte Rejsen til Vestkysten.

Narssak danner et Fremspring paa Østsiden af Vigen, i hvis Bund en betydelig Elv, der afvander en bagved liggende stor Sø, danner et prægtigt Vandfald. Sletten, der mod Nord og Øst begrænses af Fjælde,

er ca. 30 ha stor og dækket af talrige Flytteblokke. Vegetationen er Lynghede med Revling, Bøller, Dværgpil og Stargræsser som fremtrædende Karakterplanter. I Tidens Løb er der dannet en ret svær Tørveskjold paa 5—20 cm Tykkelse.

Slettens østlige Del bestaar af et engagtigt Parti, næsten udelukkende bevokset med Arter af Stargræs (*Carex*), der danner en meget tæt, frodig Bevoksning omkring den lille Elv, som gennemstrømmer Sletten og falder ud i Peersvig. Denne Bevoksning i Forbindelse med Fjældgræsangene betinger et mindre Husdyrhold ved Stedet.

I Dagen efter vor Ankomst opførtes Overvintringshuset af hjemmefra medbragte Materialier umiddelbart Nord for Elvmundingen og midtvejs mellem Resterne af en gammel Nordboruin og Vigen. Den 29. August blev Flaget hejst over Stationen, og Dagen efter afrejste vi med Undtagelse af Tutein og Knudsen med Ekspeditionens Motorbaad til Vestkysten, dels for at afhente Grønlænderne, der skulde overvintre, dels i den Hensigt at undersøge Mulighederne for Landbrug paa Sydvest-Kysten.

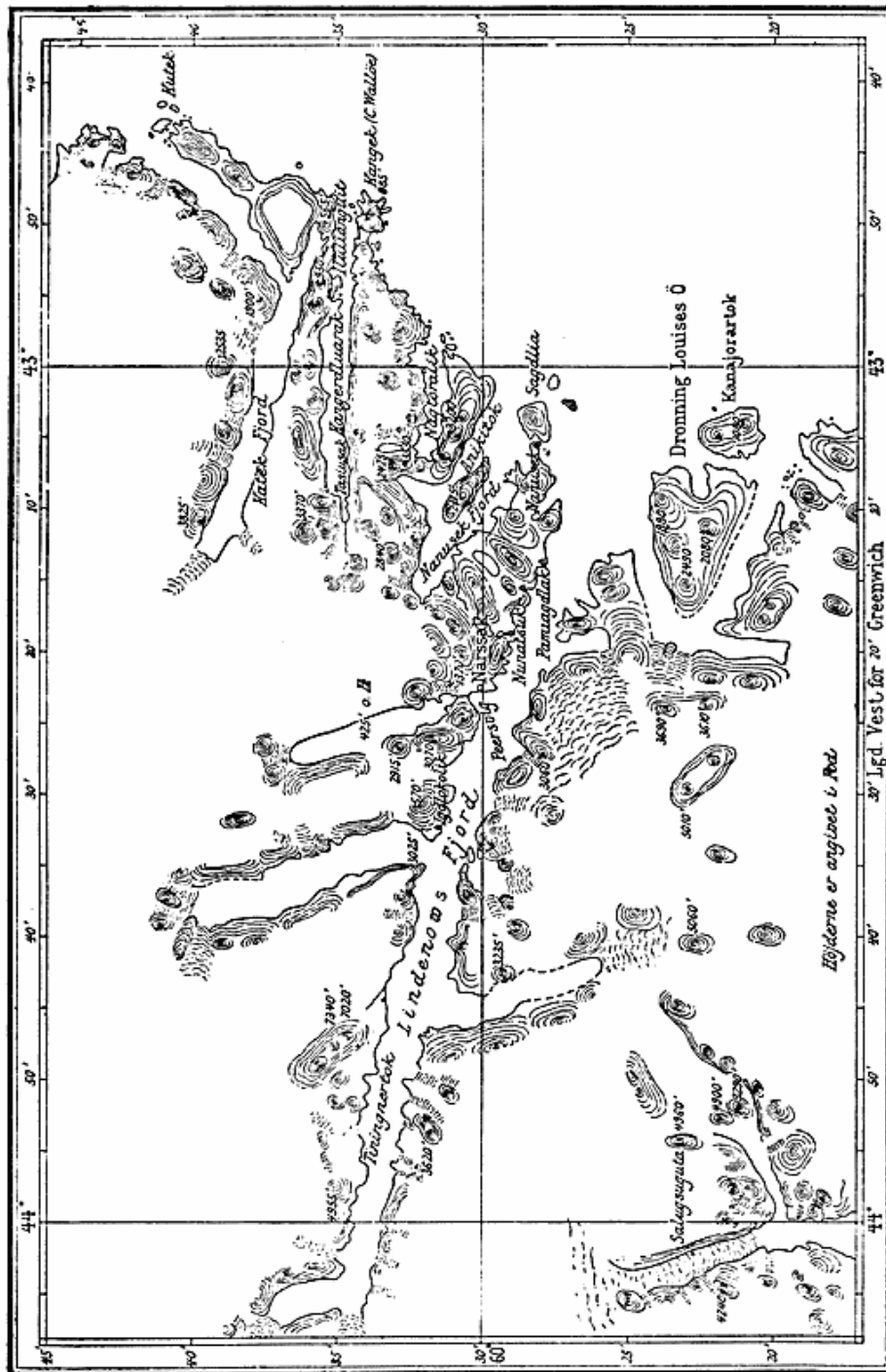
Overvintringsholdet ved Lindenow kom saaledes til at bestaa af de to Danske samt 3 Kajakfangere fra Bopladsen Igdlokasik med deres Hustruer og 2 Børn, ialt 10 Personer.

Grønlænderne byggede sig efter deres Ankomst til Lindenow et Hus af Tørv og Sten med fladt Tag; Vinduer, Døre og andet Materiel hertil var fremstillet i Forvejen.

Det var Hensigten, at hele Overvintringsholdet, saa vidt Omstændighederne tillod, skulde leve udelukkende af Jagt og Fiskeri, hvad Grønlænderne erklærede sig villige til. Derved haabede man at opnaa et fuldt paalideligt Indtryk af, hvad Fjorden var i Stand til at yde af Vildt og Fisk, men det viste sig desværre, at Grønlænderne ikke kunde klare sig uden ret store Kvantiteter Vegetabler, hvorfor Tutein maatte søge disse tilvejebragt fra Vestkysten i Løbet af Vinteren.

Lindenow-Fjorden, hvis Munding ligger paa 60°25' N. Brd. og 57 km Nordøst for Cap Farvel, skyder sig ca. 64 km ind i Landet i Retning V. til N., idet den dog længst inde bøjer mod Nord paa en kort Strækning. Bredden er næppe nogetsteds 2 km.

3 Smaaøer ligger tværs for Fjordmundingen, hvor Lodskud viste Dybder paa indtil 70 m, men længere inde er der taget Lodskud paa indtil 400 m's Dybde. Selve Fjordmundingen har ganske lave Omgivelser, medens Kysten Nord og Syd herfor bestaar af bratte, forrevne Fjælde, der gør et langt mere øde og vildt Indtryk end Yderlandet paa Grønlands Vestkyst. Og dette Indtryk understreges yderligere, naar man fra Kysten trænger ind i Fjorden, hvis *Sydside* bestaar af ganske bratte, aldeles nøgne, 1000 m høje Fjælde, ned ad



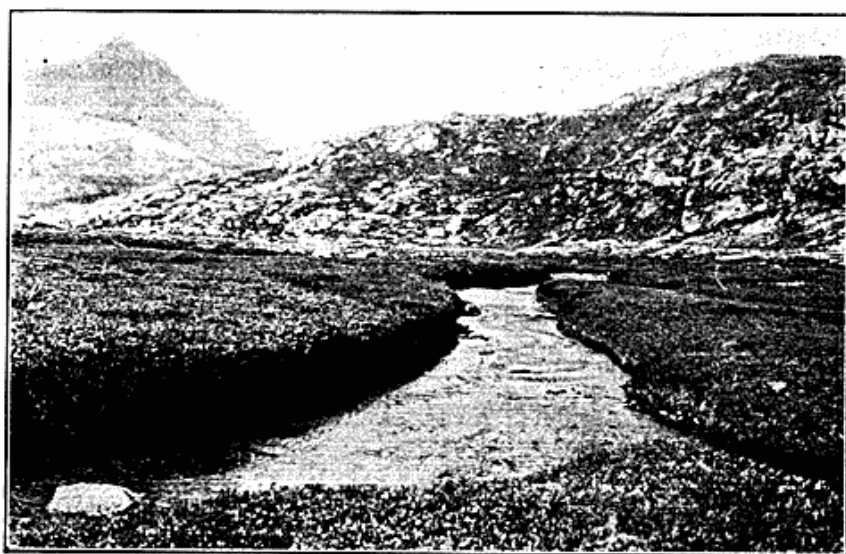
Kort over Lindenow-Fjorden.

hvilke en halv Snes Gletschere skyder Strømme af Is, der aflastes i Fjorden.

Den prægtigste af disse Gletschere ligger umiddelbart indenfor

Fjordmundingen og gør et imponerende Indtryk, fordi man paa een Gang overser hele den umaadelige Skraaning, Gletscheren dækker, lige fra dens Brudflade i Fjorden til dens højeste Kam, hvorover mægtige, forrevne Nunatakker hæver sig til Højder paa op imod 1400 m. Midtvejs i Fjorden afsætter denne en dyb Arm med en betydelig Gletscher i Bunden, hvorfra der kun er ca. 15 km over til Iluafjorden.

Nordsiden af Lindenow-Fjorden bestaar modsat Sydsiden afvekslende af jævne Skraaninger og stejle, forrevne Fjælde. Den vestlige Pynt af den store Sidearm indenfor Narssak danner saaledes en aldeles brat, imponerende Væg paa 1000 m's Højde.

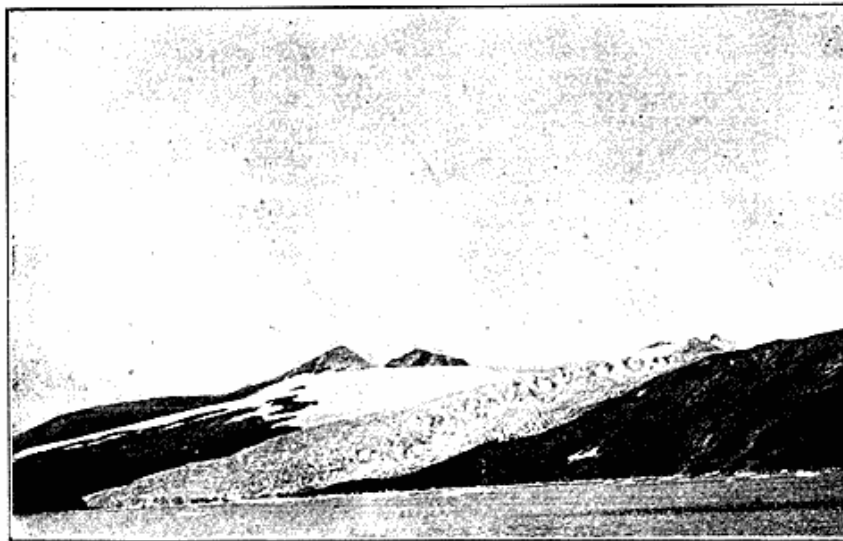


Elven ved Narssak.

Det lykkedes os at trænge nær ind til den store Gletscher, som udmunder i Bunden af den omtalte Sidefjord, hvis stejle Østside er furet af dybe Gletscherlejer, som Isen i Tidens Løb har gravet ud i Klipperne. Intetsteds i Grønland har jeg set saa tydelige Beviser for Indlandsisens Tilbagetrækning som netop her, hvor en Tur ind gennem Fjordarmen næsten virker som Anskuelsesundervisning, thi medens det yderste af Gletscherlejerne er ganske isfri, skimter man i det følgende en Kam af Isen øverst oppe. I det tredie naar Isen halvvejs ned til Vandet, medens det sidste er helt fyldt med Gletscheris, der afsætter Kalvisstykker i Fjorden.

Nærmere Hovedfjordens Bund ligger et stort Dalføre med en frodig Vegetation af mandshøjt, uigennemtrængeligt Pilekrat, Kvaner o. l., omgivet af en imponerende Fjældkæde med 2200 m høje Toppe. En lignende frodig Vegetation findes paa Pynten, hvor Fjorden drejer nordi. Terrainet her er smaabakket og i vid Udstrækning dækket med

Krat af Pii, Birk og Urter i en Fylde, der kan staa Maal med de frodigste Strøg paa den sydlige Del af Vestkysten. Kommandør G. Holm med Ledsagere er de eneste Europæere, der har besøgt denne Lokalitet, og dette var nær mislykkedes, fordi de grønlandske Roere paa Ekspeditionsbaaden var meget ængstelige for at komme ind til Fjordbunden, om hvilken de nærrede overtroiske Forestillinger. Den før-omtalte store Sø indenfor Peersvig er omtrent 9 km lang og omgivet af stejle Fjælde. Et Par Smaabræer udmunder i Søen, hvis Afløb sker ad en Dalsænkning med mægtige i Klipperne udgravede „Skurfurer“, der viser, at Indlandsisen engang har aflastet sig for store Mængder af



Bræen paa Sydsiden af Lindenow Fjordens Munding.

Is gennem Peersvig. Men efter at Isen har trukket sig tilbage, findes der nu kun 2 Gletschere af Betydning paa Nordsiden af Fjorden, og Isranden ligger her langt mere tilbagetrukket end den Gletscher, der Syd for Fjorden skyder sine Ismasser helt ud til Fjordkysten og dækker største Delen af den store Halvø mellem Lindenow-Fjord, Prins Christians Sund og Iluafjord. Den er sikkert en af de største fra den store Indlandsis udskilte Gletschere i Grønland og opstaaet som Følge af Landets Højde i Forbindelse med det uhyre Nedslag i disse Egne.

Gletscheren er da ogsaa overordentlig produktiv, idet den aflastes gennem ikke færre end ca. 25 større og mindre Tunger, der fra Halvøens Centrum udstraaler til alle Sider.

Før Grønlandskomiteen iværksatte Overvintringen i Lindenow-Fjorden, har denne kun været berejst 2 Gange af Europæere. Første Gang i 1881 af den tyske Missionær I. Brodbeck fra Brødremenighedens Station Frederiksdal for at undersøge Betingelserne for Anlæg

af en Missionsstation paa Østkysten. Han naaede Narssak og har i Bogen *Nach Osten* givet en noget fantastisk Skildring af sin Rejse. 2. Gang i 1883 af Konebaadsekspeditionen under G. Holm og W. Garde, der kortlagde Fjorden i Dagene fra 25. August til 7. September og naaede ind til Knækket nær Fjordbunden. W. A. Graah naaede kun et kort Stykke indenfor Fjordmundingen.

Tidligere Bebyggelse.

Da Kapt.-Løjtnant W. A. Graah i 1829—31 berejste Østkysten, boede der paa Strækningen mellem Cap Farvel og Dannebrogssøen — Graahs nordligste Punkt — 536 Eskimoer, fordelt paa 13 Bopladser, men efterhaanden er hele Befolkningen vandret vestpaa, saaledes at Østkysten Syd for Angmagssalik har været ubebygget siden Aaret 1900, da de sidste Østlædinge, en lille Stamme paa 30 Individuer, forlod deres Bosted i Lindenow-Fjorden og flyttede til Frederiksdal paa den sydlige Vestkyst.

Talrige Husruiner vidner dog om, at Fjorden har haft en efter Forholdene tæt Bebyggelse, der udelukkende har været knyttet til Nordsiden, hvor man finder eskimoiske Hustomter ved Tiningnertok, Igdlokulik — umiddelbart Øst for Sidefjorden — samt paa 2 Steder nær Fjordmundingen, men navnlig ved *Narssak* med Rester af en halv Snes Ruiner, forskellige i Form, men af Typer, der alle kendes fra Vestkysten.

Adskillige er Tomter af Fælleshuse, 6 × 4 m store, andre hører til den ældre, mindre Type, firkantede i Form og halvt nedgravede. To af Husene har haft Proviantrum inde i Huset, men adskilt fra Opholdsrummet ved en Væg med Gennemgang, en Byggeform jeg dog kun har fundet et Par Steder paa Vestkysten, hvor man i Reglen anbragte Proviantrummet som en Tilbygning til Vaaningshusets Gavl.

Der findes desuden adskillige Kødgrave, men paafaldende faa Eskimobegravelser. Næsten alle Tomterne ligger nær Narssak-Pynten.

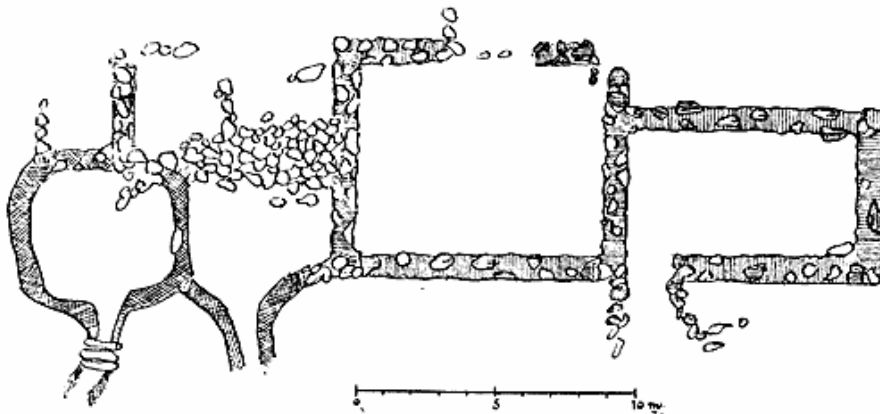
Større Interesse knytter sig til Nordboruinen, der omtales første Gang i Litteraturen 1799 i en Pjese af Købmand Mørch. Ruinen har under Striden, der i sin Tid førtes om Østerbygdens Beliggenhed, været anført som Bevis paa, at Bygden maatte søges paa Østsiden af Landet, indtil det gennem W. A. Graah og G. Holms Undersøgelser blev slaaet endelig fast, at den gamle Bygd laa i Julianehaabs Distrikt. Ruinen ved Narssak er den eneste hidtil fundne Rest af Nordbobebyggelse paa Grønlands Østkyst, og da det i den gamle islandske Fortælling om Torgils Orrabensfostres Rejse langs denne Kyststrækning ca. 1005 siges, at han derovre traf en Mand ved Navn *Rolf*, som var erklæret fredløs af Østerbygdens Mænd og derfor havde slaaet

sig ned Øst eller Nordøst for Bygden, har man deraf villet slutte, at Ruinerne er Rester af Rolfs Gaard, en Antagelse, der naturligvis er rent hypotetisk.

Nordbo Ruinen ved Narssak er ca. 28 m lang og 9 m bred. Muren, der er opført af Tørv og ret store Sten, hæver sig indtil 1 m over Jordsmonnet, men er delvis overgroet og enkelte Steder ret udvidsket.

Tomten bestaar af 3 Rum eller Huse, et bredere i Midten og to smallere mod Øst og Vest, det første med Udgang til Marken.

Paa Nordsiden har der været et Par Tilbygninger, der endnu tydelig spores. Ruinen er saaledes utvivlsomme Rester af en Gaard, der er typisk islandsk og nærmere bestemt fra Landnamstiden. De tre Huse, der ligger mod Syd i Forlængelse af hinanden, har antagelig



Grundriss af Nordboruinen ved Narssak.

været *Stue*, *Ildhus* og *Bur*. Hvad Tilbygningerne, der ligeledes er i Overensstemmelse med Datidens Bygningskik, har været anvendt til, kan ikke vides. Det vestligste af Husene er delvis ødelagt af 2 Eskimohytter, der har været indbygget heri og er kendelig paa de to typiske, nedgravede Husgange, hvoraf den ene endnu har bevaret enkelte Overliggere.

Eskimøerne har øjensynlig til deres Hytter benyttet Sten og Tørv fra Ruinens Vestende, som derfor er den mest ødelagte.

Af Udhuse, der er et saa uundværligt Tilbehør til enhver islandsk og gammelgrønlandsk Gaard og knyttet selv til de mindste, findes ingen ved Narssak. Det kunde tyde paa, at Anlægget kun har været indrettet med et kortvarigt Ophold for Øje, og at man derfor ikke har lagt Vægt paa Husdyrhold, som krævede Opførelsen af flere Udhuse. Beboerne af Gaarden har saaledes hovedsagelig været henvist til at leve af Jagt og Fiskeri, men de har dog ikke ganske manglet Husdyr, hvilket fremgaar af, at der paa Skraaningen bag Gaarden og 200 m

fra denne er fundet Rester af en typisk Faarefold $8 \times 2\frac{1}{2}$ m indvendigt Maal.

Klima.

Skønt det laa udenfor Overvintningsholdets Opgave, fandt vi det dog formaalstjenligt at foretage meteorologiske Observationer i det Omfang, Ekspeditionens øvrige Arbejde tillod, da det var første Gang, Europæere overvintrede paa den sydlige Østkyst.

Meteorologisk Institut viste Ekspeditionen den Imødekommenhed at overlade den de nødvendige Thermometre. Til Luftstryksobservationer anvendtes et almindeligt Lommebarometer, der dog viste sig saa upaalideligt, at disse Observationer maa betragtes som værdiløse.

Det *meteorologiske Materiale* omfatter Iagttagelser over Luftens Temperatur 2 Gange daglig, Kl. 8 Morgen og 9 Aften, i Tiden 5. September 1925—18. Maj 1926, samt *delvis* de følgende to Maaneder indtil 26. Juli. Endvidere over Vindens Retning og Styrke, Skydannelser og Vejrliget fra 1. September til 26. Juli.

Tabellerne I og II angiver Hovedresultaterne af de forskellige Iagttagelser.

Paa Tabel I er — foruden Gennemsnitstemperaturerne for Narssak — tillige angivet de tilsvarende for Nanortalik for samme Tidsrum. Denne sidste Plads er beliggende paa Grønlands Sydvestkyst ca. 112 km i Luftlinie fra Narssak. Endvidere er paa Tabellen optaget Middelttemperaturen iflg. 30 Aars Iagttagelser ved Nanortalik.

Det fremgaar af Tabellen, at Middelttemperaturen for Vintermaa-

Tabel I. Luftens Middelttemperatur, September 1925 til April 1926.

	September	Oktober	November	December	Januar	Februar	Marts	April	Samtlige Maaneder
Narssak	3,8	2,1	0,2	÷ 1,9	÷ 2,0	÷ 0,8	÷ 2,1	2,4	0,2
Nanortalik	5,8	4,7	1,4	1,3	÷ 2,0	÷ 1,8	÷ 1,7	2,3	1,3
Nanortalik, 30 Aar	3,9	1,4	÷ 1,8	÷ 4,3	÷ 5,5	÷ 5,3	÷ 3,6	÷ 0,7	÷ 2,0

nederne ved Narssak og særlig for Februar ligger højere, end man paa Forhaand maatte formode i Betragtning af Lindenow Fjordens Beliggenhed, omgivet som den er paa alle Sider af Gletschere og beskyttet af en Polarstrøms iskolde Vand, der største Delen af Aaret er dækket med Drivis.

Gennemsnittet for Februar ligger saaledes kun 1° lavere end Middeltallet for den samme Maaned i Danmark, men $7,3^{\circ}$ højere end det tilsvarende for Stationen ved Ivigtut.

En Sammenligning med Middeltallet for Nanortalik synes dog at vise, at Vinterhalvaaret 1925—26 har været usædvanlig mildt.

Temperaturen i de 8 Maaneder svingede mellem $7\frac{1}{2}$ og $\div 14^{\circ}$, og Frostdagenes Antal beløb sig til kun 127 Dage.

Stormdagens Antal, d. v. s. de Dage, da Vindens Styrke stiger til 9—12, udgør ialt 34, deraf i Januar til Marts alene 15, saaledes at det i disse Maaneder altsaa blæser stormende gennemsnitlig hver 6. Dag. Disse høje Tal viser — hvad forlængst er paavist for Nanortaliks Vedkommende — at *Lindenow-Fjorden ligger nær ved de vandrede Minima's Baner*, og for nærmere at bestemme den Retning,

Tabel II. Vindenes Hyppighed i September til Maj, beregnet i Procent.

N	NØ	Ø	SØ	S	SW	W	NW	Stille
6,5	29	5	0,5	0,5	0,5	25	12	21

disse følger, behøver man kun at kaste et Blik paa omstaaende Tabel II over *Vindenes Hyppighed*, hvoraf fremgaar at ikke færre end 72 % af samtlige Vinde blæser fra NØ., N., NW. og W., medens Vinde fra Sydkvadranten Ø, SØ., S. og SW. kun udgør 6,5 % af samtlige Vinde.

Det synes heraf at fremgaa, at *de atmosfæriske Forstyrrelser hovedsagelig gaar Syd og Øst om Lindenow-Fjorden*. Denne Iagttagelse falder sammen med, hvad afdøde Underdirektør for det danske Meteorologiske Institut, Willaume-Jantzen, forlængst har paavist for Nanortaliks Vedkommende paa Grundlag af Holm & Gardes Observationer under Overvintringen ved dette Sted Vinteren 1883—84 og 1884—85. Og Willaume-Jantzen kom yderligere til det Resultat, at af de Minima, der bevægede sig mod Nord eller Øst fra Atlanterhavet Syd for Grønland, har 70 % taget Vejen op mellem Island og Grønland, medens Resten er gaaet Syd for Island og videre mod Øst.

Ligesom de nordlige og nordøstlige Vinde hører til de hyppigst forekommende, blæser de ogsaa kraftigere end de nordvestlige og vestlige, nemlig med en gennemsnitlig Vindstyrke af 6,5 mod 5,3.

Af disse Vinde er det igen NØ., der blæser stærkere end de øvrige. Det er tillige den varmeste og fugtigste, og den optræder desuden hyppigt som udpræget Föhn, hvorimod nordvestlige og vestlige Vinde i Almindelighed bringer Kulde.

Det synes saaledes at være de Syd om Grønland vandrende Minima, der fremkalder Føhnvindene paa den sydlige Østkyst.

W. Garde mener, at det er NW. paa den sydlige Vestkyst, der giver vestlig Føhn paa Østkysten, men dette bekræftes ikke af de foretagne Observationer, idet vestlige Vinde kun i et Par Tilfælde synes at have haft en føhnagtig Karakter. Det maa dog erindres, at disse Observationer hovedsagelig kun omfatter Vinterhalvaaret, og det kan ikke bestrides, at nordvestlige eller vestlige Vinde i hvert Fald nu og da fremkalder Føhn i Sommertiden. Dette omtales saaledes af G. Holm, og jeg har iagttaget det samme i 1925.

Den grønlandske Føhn er et saa kendt Fænomen, at jeg ikke skal omtale den nærmere her, men der er Grund til at gøre opmærksom paa, at den i Almindelighed synes at have en noget anden Karakter paa den sydlige Østkyst end paa Vestsiden af Landet.

Det karakteristiske ved Fænomenet bestaar jo, som bekendt, deri, at Føhnen fremkalder usædvanlig Varme, selv om den blæser hen over snedækte Bjærgtoppe, i Forbindelse med en ualmindelig Tørhedsgrad, og hertil kunde føjes, at den altid blæser stødvis med voldsomme Kast afbrudt af korte Perioder med pludselig indtrædende Vindstille. Men denne Tørhed besidder NØ. Vinden paa den sydlige Østkyst i Almindelighed ikke, idet den som oftest ledsages af usædvanlig stærke Regnskyl og undertiden — men sjældnere — af Sne, eller en Blanding af begge Dele.

Efter en saadan Periode, med 3 à 4 indtil 8 Dages Regn kunde Terrainet omkring Stationen ofte frembyde et næsten ufremkommeligt Ælte af vanddrukken Sne.

Antallet af Dage med *Nedbør* fra 1. September 1925 til 27. Juli 1926, d. v. s. ca. 11 Maaneder, udgjorde 152, deraf 73 med Regn, 58 med Sne og 21 Dage med en Blanding af Sne og Regn, medens Nedbørsdagens Antal ved Nanortalik i samme Tidsrum udgør 118.

Sammenlignet med Forholdene ved de meteorologiske Stationer paa Vestkysten synes Nedbørsdagens Antal ved Narssak efter den kortvarige Observationsrække at dømme ikke særlig stort. For Ivigtuts Vedkommende er Tallet saaledes 151, medens Godthaab har 174, Jakboshavn 111, Upernivik 98, altsammen pr. Aar, mod 152 ved Narssak for ca 11 Maaneder. Men til Gengæld synes *Nedbørsmængden* at have været meget betydelig, idet Nedbøren i 49 Dage betegnes som *stærk*.

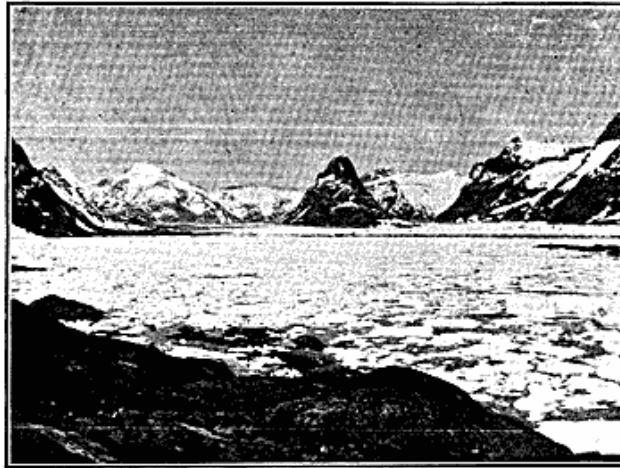
Derimod viser en tilsvarende Sammenligning mellem Vindforholdene, at Klimaet ved Narssak er overordentlig *stormfuldt* og uroligt. Antallet af Dage med Storm udgør saaledes for 1 Aar, ved Ivigtut 4, Godthaab 7, Jacobshavn 6, Upernivik 7, mod 34 ved Narssak i ca. 11

Maaneder. Og medens Dage med *Stille* i Procent udgør ved Ivigtut 50, Godthaab 14, Jacobshavn 35 og Upernivik 31, er Tallet for Narsaks Vedkommende 21.

Paa Grundlag af de foretagne Observationer maa man da vistnok med Rette kunne betegne *Klimaet* ved Lindenow-Fjorden som uroligt med meget hyppige Storme og betydeligt Nedslag af Regn og Sne. De hyppige Føhnvinde fra NØ. synes at være Hovedaarsagen hertil.

Isforholdene.

Foruden meteorologiske Observationer blev der ogsaa, ligeledes af Stationslederen P. Tutein, gjort Iagttagelser over *Isforholdene* i Lindenow-Fjorden og i Farvandet udenfor denne.



Storis i Nanusek Fjorden, set fra Sagdlia Øen.

Det fremgik heraf, at den stærke udadgaaende Strøm og de hyppige Storme til Stadighed holder Fjorden og navnlig dens ydre Del fri for *Vinteris*. Men i visse Perioder, naar Vind og Strøm presser Isen mod Land, kan Fjorden tilstuves med Storis for kortere eller længere Tid.

Denne *Storis*, som af den østgrønlandske Polarstrøm føres ned langs Østkysten og rundt Cap Farvel, forekom i ret store Mængder ud for Lindenow-Fjordens Munding og blokerede jævnlig hele den Kyststrækning, der kan overses fra Fjorden, største Delen af Vinteren indtil Begyndelsen af Juli 1926.

Tidspunktet for Isens Ankomst nordfra efter den isfri Periode, der altid indtræffer i Efteraarsmaanederne, varierer stærkt fra Aar til Aar.

En 16-aarig Observationsperiode over Isdriften viser saaledes, at Storis i det paagældende Tidsrum er passeret *Cap Farvel* for vest-

gaaende paa følgende Tider: 3 Gange før Jul, 5 Gange i Januar, 6 i Februar, 2 i Marts. Og Gennemsnittet for den 16-aarige Periode falder 25. Januar.

I 1926 viste Storisen sig første Gang udenfor Lindenow-Fjorden 2. Februar og holdt sig langs Kysten ca. $5\frac{1}{2}$ Maaned indtil 10. Juli, da den helt forsvandt fra Kysten. Kun i 2 korte Perioder var Kysten saa godt som isfri. Saalænge Isen holdt sig langs Landet, varierede den stærkt baade i Bredde og Tæthed. I Begyndelsen af Februar var Bæltet saaledes ca. 10 miles bredt og bestod hovedsagelig af Brokker, der var knuste af Dønningen.

I Begyndelsen af Marts fandtes kun lidt spredt Drivis langs Kysten. Efterhaanden dannede der sig dog et Bælte af Is i en Bredde af ca. 20 miles, men lidt efter lidt drev Isen sydpaa, og ca. 23. Marts saas kun aabent Hav fra Fjordmundingen. Senere kom nye Ismasser drivende nordfra, og i Slutningen af April fandtes et 20—30 miles bredt Bælte langs Kysten.

I første Halvdel af *Maj* var der megen og svær Is, 30—40 miles bredt, men fra Midten af Maaneden spredtes den og satte rask ud efter, saaledes at der fremkom et bredt Landvand. Senere tætnede Isen atter samtidig med, at den pressede ind mod Land, og i Resten af denne og hele den følgende Maaned varierede Isbæltet ustandseligt i Omfang fra nogle faa til 35 miles Bredde.

Endnu i de første Dage og *Juli* var Isbæltet 18—22 miles, men fra 5. s. M. begyndte Isen at spredes nordfra, og ca. 10. forsvandt den helt, idet kun enkelte Skosser og smalle Strimler af forvaskede Flager nu og da saas drivende forbi Fjorden.

En Sammenligning mellem Storisens Forekomst og Drift henholdsvis paa den sydlige Del af Øst- og Vestkysten viser, at den første og sidste Sending Is i Aaret 1926 naaede Vestkysten nogle Dage efter, at den havde passeret Lindenow.

Men er der saaledes god Overensstemmelse mellem Isens første Tilsynekomst og dens endelige Forsvinden paa begge Sider af Cap Farvel, er Forskellen mellem Storisens Forekomst og Mængde indenfor selve Isperioden overordentlig stor.

Thi medens Sydøstkysten, som paavist, næsten hele Perioden igennem har været blokeret af betydelige Ismængder, gaar Beretningerne for Vestkystens Vedkommende ud paa, at Storisen kun viste sig faa Gange i Julianehaabs Distrikt. Saaledes forekom den i Begyndelsen af Februar i Syddistriktet, og senere saas enkelte isolerede Partier langs Kysten op til Julianehaab-Fjorden, men forsvandt hurtigt alle Vegne. Og efter Marts Maaned kom Isen kun til Kysten 2 Gange,

nemlig fra Midten af April til Begyndelsen af Maj samt en Del af Juni for helt at forsvinde i Juli.

Ekspeditioner til den sydlige Østkyst har da ogsaa som oftest truffet Mængder af Storis herovre, paa samme Tid som Vestkysten var helt isfri. Hvis Forholdene ikke har været særlig ekceptionelle i Vinteren 1925—26 kan den gængse Opfattelse, at hele Storismassen eller Hovedparten heraf runder Cap Farvel og først gaar til Grunde i Davisstrædet, derfor næppe holde Stik. Det maa i hvert Fald betragtes som ret sikkert, at betydelige Mængder af Storis forsvinder paa Sydøstkysten eller ved Cap Farvel, dels fordi Havets Overfladetemperatur her i Foraarsmaanederne Marts til Maj er indtil 3° højere end længere nordpaa langs Vestkysten, dels vil de hyppigt forekommende nordlige og nordvestlige Vinde paa SW.-Kysten sætte Isen syd- og sydøstefter ud i det relativt varme Atlanterhavsvand og derved yderligere bidrage til dens Afsmeltning, inden den naar om paa Vestkysten.

Dyreliv og Fangstforhold.

Ved Ekspeditionens Ankomst til Lindenow-Fjorden havde denne henligget som et fredet Revier, hvor Sælerne havde kunnet yngle uforstyrret i de 25 Aar, Fjorden havde været ubebygget. Man kunde derfor regne med at finde et ret betydeligt Antal Havpattedyr i Omegnen, og som Følge deraf langt bedre Betingelser for grønlandsk Erhverv end paa Vestkysten, hvor adskillige Fjorde, særlig i Sydgrønland, efterhaanden er bleven ganske tømt for Sæler.

Denne Formodning viste sig at holde Stik, og naar Fangstudbyttet ikke blev saa stort, som man efter Sælernes Talrighed havde Grund til at vente, laa det dels i, at Is- og Vejrforhold ofte lagde Hindringer i Vejen for Fangsten, dels er en grønlandsk Kajakfanger ude af Stand til at udnytte et Fangstfelt fuldt ud, saalænge han ikke er helt fortrolig med Feltets Vind-, Vejr- og Strømforhold, der hver paa sin Vis influerer paa Sælernes Træk, Vaner, Opholdssteder o. l.

Den almindeligst forekommende Sæl er *Netsiden* (Fjordsælen), der var til Stede hele Vinteren. I Maj Maaned samlede den sig paa Vinterisen i Vigene paa Sydsiden af Fjordmundingen — efter Dagbogen i Flokke paa indtil 30—40 Stkr. — inden den forlod Fjorden, saaledes at Fangsten af den mindskedes i Juni og Juli.

Remmesælen forekommer ligeledes hele Vinteren, om end langt fra i samme Antal som Netsiden. Paa Vestkysten har Remmesælen, der er en Standsæl, været saa stærk efterstræbt, at den truer med ganske at forsvinde, saaledes at Grønlænderne de fleste Steder ikke kan skaffe de uundværlige Fangestemme, der fremstilles af Dyrets Hud.

¹⁾ R. Müller: Vildtet og Jagten i Sydgrønland, Side 216.

Ved Lindenow blev der fanget 24 Ekspl. af denne Sæl, der er den største i Grønland efter Hvalrossen. Den bliver indtil 3,25 m lang, og Spækket kan veje over 150 kg. I September—November blev der fanget henholdsvis 3, 2, 3 Dyr; i Januar—Maj 2, 6, 2, 2, 3 og i Juli 1 Dyr, saaledes at Fangerne kunde tillade sig den Luksus at betrække deres Konebaad og Kajakker med Skind af Remmesæl. Kun December og Juni gav intet Udbytte. En den 12. Februar fanget Hun havde ifl. Dagbogen et *fuldbaaret Foster*, 1 m langt, i sig. Remmesælen synes dog i Almindelighed først at kaste sine Unger langt senere, efter R. Müllers Angivelse endog først i Slutningen af April indtil langt ind i Maj.

Klapmydsen forekom kun sparsomt i Lindenow i Vintertiden. I Begyndelsen af Oktober og midt i Februar blev den set i Fjorden og lidt senere skød en af Fangerne et enkelt Dyr. Men det var ventet, at det sydgaende Træk af *fede* Klapmyds, hvis Hovedmængde forlader Julianehaabs Distrikt *inden* Midten af Juni og menes at søge om paa Østkysten, vilde passere Lindenow-Fjordens Munding undervejs. Der viste sig dog ikke et eneste Dyr, muligvis fordi Trækket, i Overensstemmelse med Fridtjof Nansens Antagelse¹⁾, følger Drivisens Yderkant.

Derimod blev der taget 3 Klapmyds i Dagene mellem 15. og 24. Juli, og da Trækket af *magre* Dyr indfinder sig i Julianehaabs Distrikt *efter* 15. Juli og antages at komme fra Østkysten, kunde man formode, at de 3 Klapmyds hørte til dette Træk, der efter at have fældet paa Drivisen ud for Østkysten søger rundt Cap Farvel til Vestkysten. I Stationslederens Dagbog angives imidlertid udtrykkelig, at de tre Klapmyds var *for nordgaaende*, men intet om, hvorvidt de var *fede* eller *magre*, og deres Tilstedeværelse yder saaledes intet Bidrag til det endnu uløste Spørgsmaal om Klapmydsens Vandring.

Udelukket er det vel ikke, at Trækket fra Øst- til Vestkysten af magre Sæl kan have passeret længere til Sø, men da Kysten paa denne Tid var isfri, maatte man dog vente, at en større Part af Sælerne vilde passere nær Land ligesom paa Vestkysten. Hvorledes det nu end forholder sig hermed, maa det siges, at *Erfaringerne fra Lindenow-Fjorden ikke bekræfter Teorien om Klapmydsens Vandring fra Vest til Østkysten og tilbage igen.*

Efter grønlandske Fangeres Udsagn passerer *Grønlandssælerne* i store Mængder den sydlige Østkyst i September Maaned paa Vej til Vestgrønland, hvor de opholder sig Efteraaret over, indtil de i Begyndelsen af det følgende Aar forsvinder vestud for senere at søge ned til Ynglepladserne Nordøst for New Foundland. Fra Lindenow-

¹⁾ Fridtjof Nansen: Blandt Sæl og Bjørn, Side 166.

Fjorden blev dette sydgaaende Træk slet ikke iagttaget, muligvis fordi Fangerne ikke jagede udenfor Fjorden nævnte Maaned, hvorimod der blev nedlagt 4, 5 og 4 Grønlandssæler, henholdsvis i de 3 første Maaneder af Aaret, altsaa netop paa den Tid da Hovedmassen af disse Sæler forlader Vestgrønland.

*Fridtjof Nansen*²⁾ er af den Opfattelse, at der maa skelnes mellem 3 Stammer af Grønlandssæler: *en østlig*, hjemmehørende i Kara- og Hvide-Havet, *en Mellemstamme* i Farvandet mellem Spitsbergen og Østgrønland og *en vestlig* i Davisstrædet.

Hver af disse Stammer har sine bestemte Ynglepladser, der for den vestlige Stammes Vedkommende ligger NØ. for New Foundland og sammesteds hen skulde — efter Nansens Opfattelse — ogsaa de Grønlandssæler, der lever langs SØ.-Kysten af Grønland, søge for at yngle, saaledes at de er at henregne til den *vestlige* Stamme. — De i Lindenow-Fjorden nedlagte Grønlandssæler maa da antages at høre til et Træk, der er undervejs til Ynglepladserne ved New Foundland.

Af *spragtede Sæler* blev der nedlagt 9 Ekspl., deraf 7 alene i Juni.

Af *Hvidfisk* blev kun set en enkelt i Begyndelsen af April.

Hvidbjørnen kommer med Drivisen i Foraarsmaanederne. I Maj, Juni og Juli blev nedlagt 7 Dyr.

Af *Ræve* fandtes en Del, men da det isfri Terrain er ret begrænset, vil en rationel Fangst hurtig decimere Bestanden af dette kostbare Vildt.

Gennemsnitsfangsten af *Sæler* pr. Individ af de overvintrende Grønlændere beløb sig for godt 10 Maaneder til 27, og pr. Fanger til op imod 70 Sæler, men der kunde efter Grønlændernes eget Sigende være skudt et betydeligt større Antal, og naar dette ikke skete, var Grunden, at de ikke var interesserede i en større Fangst, da Ekspeditionen naturligvis ikke var indrettet paa at afkøbe dem Sælspækket.

Af *Fuglevildt* blev iagttaget de samme Arter, som forekommer almindeligt paa Vestkysten: Havørn, Vandrefalk, islandsk Falk, Smaaflokke af Tejste, Maager (ynglende), Strømænder (ynglende), Smaaflokke af Ederfugl, Havlitter, toppet Skallesluger, Søkonger, Graaænder, Ugle, sortgraa Ryle, Krikand, Lom, Tatterater, Ryper (adskillige) Ravne, og navnlig talrige Lomvier, saalænge Fjorden var aaben. Allerede i November indfandt der sig Hundreder af disse Fugle, og ofte kunde en Fanger tage indtil 30 Stk. daglig. I Begyndelsen af Marts forsvandt de sidste.

Den første Snespurv meldte sig 10. April. Ved Godthaab indfinder den sig i den første Uge af samme Maaned.

Fiskeri blev kun i ringe Grad forsøgt. Den 20. Februar fiskedes

²⁾ Fridtjof Nansen: Blandt Sæl og Bjørn, Side 46 og 50.

paa ca. 400 m, men uden Resultat. Først den 30. Marts lykkedes det at tage en Rødfisk paa 250 m's Dybde, og de faa Gange, der fiskedes senere, fik man saa godt som altid et større eller mindre Antal Fisk. Ifl. Dagbogen saaledes den 1. April 7 Rødfisk (af 2 Mand), den 2. s. M. 6 Stk. (ligeledes af 2 Mand), den 3. igen 6 o. s. f.

Hellefisk fandt man ikke, skønt Grønlænderne paastaar, at de har set Sæler komme op med disse Fisk i Munden, men det er sandsynligt, at de maa tages længere inde i Fjorden, hvor der er Lerbund. Af Laks blev der taget adskillige i Elven, deriblandt ogsaa en Skællaks.

Gennem Undersøgelsen er det saaledes konstateret, at Erhvervsforholdene i Lindenow er endog særdeles gunstige og uden Sammenligning langt bedre end nogetsteds paa Vestkysten. Forholdene medfører dog, at Erhvervet kun kan drives paa gammeleskimoisk Vis af Kajakfangere, og der er ingensomhelst Betingelser for Anlæg af moderne Fangststationer, hverken med Sæl- eller Rævefangst og sandsynligvis heller ikke med Fiskeri som Basis.

Men naar det nu viser sig, at Befolkningen har saa svært ved at klare sig paa den sydlige Vestkyst, er det dog en ret nærliggende Tanke at søge den Del af Østkysten, der ligger Kolonierne nærmest og kan besejles direkte derfra, udnyttet.

Grønlandskomiteén stillede derfor Forslag om en Ordning, der muliggjorde de overvintrende Grønlænderes Forbliven ved Lindenow som Følge af de gode Fangstforhold, men Forslaget vandt tilsyneladende ikke Styrelsens Billigelse, og det blev betydet Komiteén, at Spørgsmaalet kun havde Interesse under Forudsætning af, at der var Betingelser for et større Eksporthfiskeri i Fjorden, hvad Komiteén naturligvis under ingen Omstændigheder kunde garantere. Efter lang Tids Overvejelser besluttede Styrelsen at lade et Fartøj afgaa til Østkysten for at undersøge Fiskeriforholdene og forespurgte Komiteén, om Baaden ved samme Lejlighed skulde hjembringe Overvintringsmandskabet, et Tilbud Komiteén modtog med Tak, da man endnu ikke havde kunnet træffe endelig Beslutning om Holdets Afhentning, før Styrelsen havde taget Standpunkt til Komiteéns Forslag.

Ekspeditionsbaaden „Leif“ afgik derefter sammen med et af Handelsens Motorfartøjer til Lindenow, hvor Baadene ankom den 28. Juli. Der blev Natten over udsat en Langline med 200 Kroge, hvorpaa der ifl. Dagbogen blev fanget 7 Rørfisk, 2 Hajer og lidt Ulke, og den følgende Dag afsejlede begge Fartøjer til Vestkysten, medbringende foruden Overvintringsholdet saa stor en Del af Grønlændernes oplagrede Spæk og Tørkød, som Baadene havde Plads til. Tutein indberettede

senere, at han havde efterladt en Del Proviant, Skyderekvisitter, Værktøj, Materialier m. m. i Stationshuset til Brug for besøgende Grønlændere, og Komitéen stillede Huset til Raadighed for dem, der ønskede at benytte det.

Da Ekspeditionens Undersøgelser har vist Befolkningen, at der fandtes rigeligt med Sæler paa den sydlige Østkyst, er flere og flere Grønlændere i Efteraarsmaanederne, naar Isen har forladt Kysten, søgt om til Lindenow-Fjorden for at jage og har under Opholdet herovre haft udmærket Gavn af Stationshuset og det deri efterladte Materiel.

Førstepræst Carl Chemnitz fortæller saaledes, at adskillige Fangere fra Frederiksdal i Efteraaret 1926 foretog en Jagtudflugt op til Lindenow-Fjorden, hvorfra de hjembragte 67 Sæler. I Sandhed en anstrengende Tur, naar man skal bugsere flere Sæler paa en Strækning af ca. 150 km og et Bevis paa, at der endnu eksisterer en Fangerbefolkning, som er i Besiddelse af gamleeskimoiske Dyder, Udholdenhed og en beundringsværdig Dristighed.

I 1927 foretog Fangere fra sydligere liggende Pladser 2 Rejser i September og November til Østkysten, hvorunder de ligeledes benyttede Stationshuset, i hvilken Anledning Grønlænderne udtalte deres Glæde og Taknemmelighed over det Tilflugtssted, Grønlandskomitéen havde stillet til deres Raadighed. Rejsen derover blev denne Gang foretaget ved Hjælp af et lille Motorfartøj, som Handelen havde stillet til Raadighed for Fangerne, der fra denne Jagtudflugt hjembragte 104 Sæler, saaledes at Befolkningen havde Kød til Vinterbrug, samtidig med at Skindmangelen i nogen Grad blev afhjulpeet, og Salget af Spækket indbragte et ikke ubetydeligt Beløb.

Jagtudflugterne til Østkysten synes saaledes at indgaa som et fast Led i Grønlændernes Fangstturnus, og det var derfor rimeligt, at Landsraadsmedlemmet for den sydligste Kreds paa Landsraadmødet i 1926 gjorde opmærksom paa, at der ved Lindenow-Fjorden kunde drives en udmærket og indbringende Sælfangst, og stillede Forslag om, at der dersteds oprettedes en Fangststation (ikke noget Udsted) ved Kanajorartut, og at der paa Fællesfondens Regning anskaffedes en Motorbaad til Besejlingen. Fangsten skulde drives i Maanederne September til November, hvor der erfaringsmæssig var mange Sæler, og hvor Farvandet ofte var helt isfri, i hvert Fald til at besejle med Motorbaad.

Styrelsen tiltraadte det følgende Aar Forslaget om Oprettelsen af en Fangststation i Lindenow-Fjorden saaledes, „at der gøres et Forsøg som omhandlet med en til Augpilagtok udsendt Motorbaad til at bringe Fangerne frem og tilbage, at Fangerne selv sørger for Fangst-

huse eller Telte, og at Udgifterne ved Forsøget indtil videre afholdes af Kolonien Julianehaabs Driftkonto."

Hvis Forsøget giver et tilfredsstillende Resultat, tør man da haabe, at der bliver anlagt den faste Station i Lindenow, som adskillige Grønlændere ønsker og anser nødvendig for i nogen Grad at bøde paa de jaarlige Erhvervsforhold i Sydvestgrønland.

Marts 1929.

SUMMARY

The Expedition to the Region of Cape Farewell. 1925—1926.

By O. Bendixen.

The expedition arrived Aug. 20 1925 to Narssak at the Fjord of Lindenow on the south-eastern coast of Greenland latitude 60° 25' N. 57 km N.E. of Cape Farewell, and left here two men for wintering; later on three W. Greenland sealers with their families joined them; they were ten persons in all. The party left for the west-coast Juli 29 1926. The coasts of the fjords are high and steep with high peaks up to 2200 m on the northern side. About twelve productive glaciers disembugue into the fjord, two of which on the N. side are the southern most off-shoots of the inland ice. The others are deposited by the big ice cap on the southern side. Depths up to 400 m are measured in the fjord. The whole of the E. coast between Cape Farewell and the Isle of Dannebrog, the tract of which in 1830 had 536 Eskimo inhabitants, has been uninhabited since 1900, when the last easterlings, a tribe of 30 individuals left their dwelling-place at the Fjord of Lindenow and moved to the W.coast.

Numerous ruins of houses bear witness to a country that has previously been thickly inhabited. At the wintering place Narssak are found remains of a Norseman's dwelling; till now the only one found on the E.coast. Besides the dwelling house, with about five rooms, only ruins of a rather small sheepfold are found, this might imply that the inhabitants have chiefly made their living as sealers. The conditions for keeping cattle are very poor. The weather was unsettled, with frequent gales and a considerable fall of snow and rain, but it was mild (mean temperature in Feb. \div 0,8°) (C.).

72 per cent of the whole winds blow from NE., N., NW. and W. The fæhns blow from N.E. and are occasioned by the atmospheric disturbances that mainly go S and E. of the fjord.

The drift-ice (Storis) nearly continually blocked up the coast between Feb. 2 and July 10 and appeared in larger amounts than on the southern part of the W.coast at the same time of year. The main part of the field-ice probably melts before it rounds Cape Farewell.

Animal life.

The ringed or rough seal (*Phoca foetida*), and the bearded seal (*Phoca barbata*) are commonly found, the latter far more frequently than on the W.coast, where it in course of time has become rare. A good many Greenland

seals (*Phoca groenlandica*) were killed in the first three months of the year. The hooded seal (*Cystophora cristata*) is rare. Foxes are scarce. Seven polar bears (*Ursus maritimus*) were shot in the spring.

All the most common birds of Greenland species are found; among those especially Brünnich's guillemot (*Uria arra*) which appeared in great numbers from Nov. 1925 till the beginning of March 1926.

Fishes. The sea-perch or Norway Haddock (*Sebastes marinus*) appears on great depths, and in the rivers where found trouts (*Salmo alpinus*). One or two salmon (*Salmo salar*) were taken.

The conditions for Greenland trade was better than anywhere else on the W.coast, for reasons of which the inhabitants on the southern part of the coast, following the advice of the expedition, every autumn go to the fjord of Lindenow for sealing and fishing, using as a basis the station-house that is still remaining.
