

## Om Inddeling af Østgrønland i geografiske Landskaber.

Af  
Einar Storgaard

Grønlands trapezagtige Form gør det naturligt at inddele det isfri Yderland i en vestlig, nordlig og østlig Del. Østgrønland sammensættes da af de to af Trapezets Linier, der støder sammen under en stump Vinkel ved Scoresby Sund, og strækker sig iøvrigt fra Nordostrundingen paa Kronprins Christian Land ( $81^{\circ} 24'$  n. B.) til Lindenow Fjord ( $60^{\circ} 27'$  n. B.), Julianehaab Distriktets administrative Grænse, som i Virkeligheden er geografisk betinget og derfor maa foretrækkes som Sydgrænse fremfor Kap Farvel, Grønlands sydligste Punkt. Syd for den 16 km brede Tange mellem Lindenow Fjord og Tasermiut Fjord forekommer nemlig kun lokale Firnomraader: Østgrønland naar saa langt mod Syd, som man har større sammenhængende Indlandsismasser.

Hvad Øst- og Vestgrænsen angaar, bestemmes den første af Grønlandshavet, Danmarkstrædet og Atlanterhavet, den sidste af Indlandsisens Rand, men da denne dels ikke er nøjagtigt kendt, dels ikke ligger paa samme Sted, er det meget vanskeligt at trække denne Grænse, og derfor bliver det ogsaa vanskeligt at angive Arealet af Østgrønland. Det er beregnet til ca. 100,000 km<sup>2</sup>, hvilket er  $\frac{1}{3}$  af de isfri Strækninger i Grønland og  $\frac{1}{22}$  af hele Kæmpeøens Areal.<sup>1)</sup>

Naar undtages Egnen omkring Scoresby Sund — antagelig de gamle Islænderes Svalbarde — er det først i den sidste Trediedel af 19. Aarhundrede og i den nu forløbne Del af 20. Aarhundrede, at man har faaet nøjere Efterretninger om Grønlands Østkyst og Landet indenfor.

<sup>1)</sup> En ny Beregning af Grønlands Areal paa Basis af et fladetro Kort vil i den nærmeste Fremtid blive foretaget af Professor Geographiae, Dr. phil. M. Vahl.

Gustav Holm, V. Garde, G. Amtrup, N. Hartz, O. Nordenskiöld, C. Ryder, A. G. Nathorst, K. Koldewey, J. Payer, Ejnar Mikkelsen, Lauge Koch, J. P. Koch og Mylius Erichsen er de Mænd, som det sidste Halvhundredaar har gjort mest for at kortlægge og udforske Grønlands Østkyst.

Men trods dette Arbejde, der for Størstedelen er udført af danske Forskere, er der endnu store Strækninger, som enten slet ikke eller kun en enkelt Gang har været besøgt af Videnskabsmænd, og vor Viden om Landets fysiogeografiske Forhold er derfor paa mange Punkter meget mangelfuld.

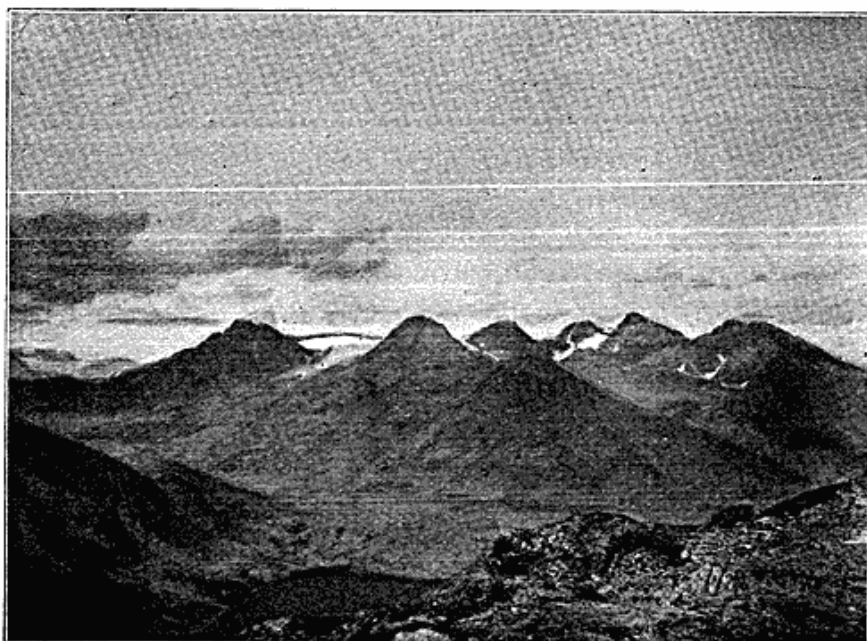


Fig. 1. Bjerglandskab paa Angmagssalik Øen. (Fot. Ejnar Storgaard).

Billedet er taget fra det 600 m. høje Sømandsfjeld, S.V.f. Angmagssalik Stationen.

Det kunde maaske herefter synes at være et ret haabløst Arbejde at inddele den smalle Strimmel Land i geografiske Enheder, men vil man ikke nøjes med en almindelig Opremsning af Navne, er der ingen Vej udenom.

Nærværende Afhandling er et Forsøg i denne Retning — en udførligere Fremstilling vil fremkomme i det store Værk om Grønland, der udgives af „Kommissionen for Ledelsen af de geologiske og geografiske Undersøgelser i Grønland“, og som vil blive publiceret i Begyndelsen af Aaret 1928.<sup>1)</sup>

Til at afgrænse de geografiske Landskaber er benyttet: Bredden

<sup>1)</sup> Ejnar Storgaard: The Physiography of East Greenland i „Greenland“ Vol. I, Pag. 519—575.

af Yderlandet og Indlandsisens Fremtrængen til Havet, Kystliniens Retning og Form, Indskæringer af betydelig Størrelse, Forekomsten af større og mindre Grupper af Øer og Halvøer, geologiske Forhold, Højdeforhold og Terrænformer.

Yderlandet er af stærkt varierende Bredde. Mange Steder gaar Indlandsisen helt ud til det aabne Hav, saa Landet helt forsvinder. Dette er bl. a. Tilfældet i Grænseomraadet mellem Frederik d. VI's Kyst og Kong Christian d. IX's Land, flere Steder i Kong Christian d. IX's Land, i Kong Frederik d. VIII's Land ud for Duc d'Orléans Land og ved Nioghalvfjerdingsfjorden samt ved Nordostrundingen.

Men andre Steder naar Yderlandet større Bredde end noget andet Sted i Grønland. Ved Scoresby Sund — Jordens mægtigste Fjord-system — er Afstanden fra Havet til Indlandsisens Rand ca. 300 km, ved Franz Joseph Fjord 250 km. Til Sammenligning kan tjene, at den største Bredde af Yderlandet i Vestgrønland er 180 km. I Almindelighed kan siges, at de isfri Kyststrækninger er smallere mod Syd end mod Nord.

Selve Kysten er en Skærgaardskyst. Kystlinien er overordentlig uregelmæssig med utallige Fjorde og Halvøer og med Tusinder og atter Tusinder af større og mindre Øer, Holme og Skær. I den sydlige Del — i Gnejslandet — gaar de lange og smalle Fjorde i Hovedsagen vinkelret paa Kystens Retning og er de ydre sænkede Dele af lange Dale. Paa den nordlige Del af Østkysten, hvor sedimentære Bjergarter har stor Udbredelse, forgrener Fjordene sig paa en meget uregelmæssig Maade, saaledes som Scoresby Sund, Davy Sund og Franz Joseph Fjord, hvilket maaske skyldes Brud. Der kan næppe være Tvivl om, at Østkysten som Helhed er dannet ved Brud — Grønland er en Horst —, men naar og hvorledes de er sket, lader sig endnu ikke bestemt afgøre.

Hvad de geologiske Forhold angaar, er de kun kendt i meget store Træk<sup>1)</sup>. Fra Lindenow Fjord til Kangerdlugssuaq bestaar Grunden næsten udelukkende af Gnejs og andre krystallinske Skifre med spredte Forekomster af Granit og andre ældre eruptive Bjergarter. Fra sidstnævnte Fjord til Scoresby Sund — denne Fjords Sydside medregnet — forekommer Basalt i Bænke skiftende med Læg af Tuf fra Tertiærtiden. Fra Scoresby Sund og nordefter findes næsten alle mulige Bjergarter fra alle geologiske Perioder. Særlig Omraadet 70°—75° n. B. frembyder en broget Mangfoldighed af Bjergarter fra forskellige Tider. En Del af Bjergarterne fra Palæozoikum ligger i stærkt forstyrrede

<sup>1)</sup> O. B. Bøggild: Grønland. Handbuch der regionalen Geologie. Vol. IV, 2 a, Heidelberg 1917.

eller foldede Lag (caledonisk Foldning). Fra Shannon Øen til Nordostrundingen bliver Gnejs atter den dominerende Bjergart, men flere Steder optræder ogsaa sedimentære Lag.

Som Helhed er Østgrønland et Højland, og Bjergene rejser sig ofte til store Højder umiddelbart indenfor Kysten. Grønlands Kulminationspunkt er — efter Quervain — Mt. Forell, der naar 3400 m. Adskillige Punkter naar over 2000 m, saaledes bl. a. Petermanns Spitze (2800 m) og Mt. Rigny (2385 m).

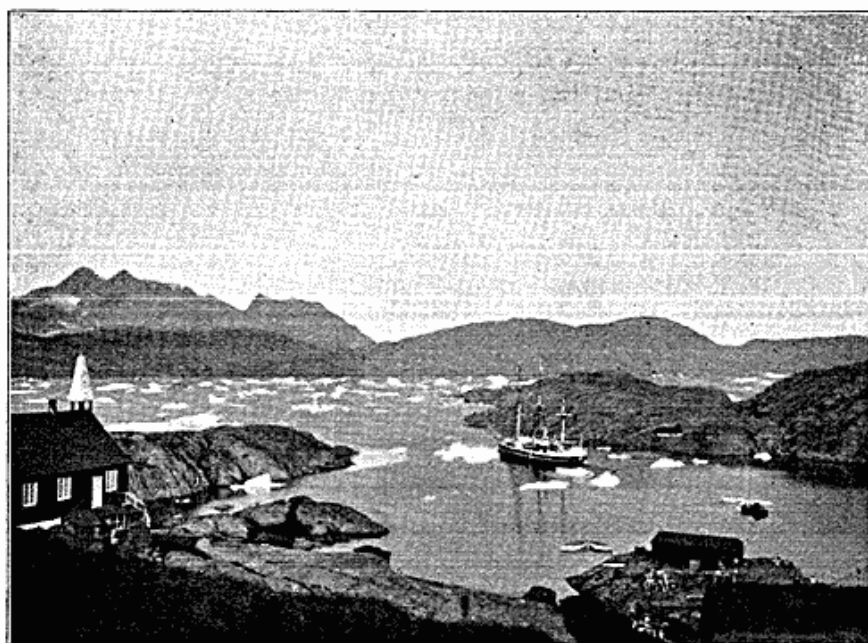


Fig. 2. Angmagssalik. (Fot. Einar Storgaard).

I Forgrunden ses Rundklipper, i Baggrunden alpine Former.

Det isfri Lands Terrænformer<sup>1)</sup> er ret afvekslende, idet der forekommer baade Bjergland, dels med alpine, dels med afrundede Former, og Plateauer — saavel højtliggende som lave. Fordelingen af disse forskellige Typer synes ofte at være meget uregelmæssig, men dette forklares ved, at det kun er en smal Strimmel af et stort Land, som er kendt, medens Resten er fuldstændig begravet under Is.

Mest udbredt i Østgrønland er Bjergland med afrundede Former — Rundklippe-Bjergformen —, der er fremkommet ved Isens afhøvlelende Virksomhed under Istiden, da Indlandsisen dækkede et større Areal end nu. I sine Storformer er dette Bjergland i høj Grad præget

<sup>1)</sup> De bedste Beskrivelser desangaaende er: O. Nordenskjöld: „On the Geology and Physical Geography of East Greenland“ (Medd. om Grønland, 28. Bind) og I. P. Koch: „Survey of Northeast Greenland“ (Medd. om Grønland, 46. Bind).

af glacial Erosion: Klipperne er nøgne, isskurede og glatpolerede, Dalene har tydelig U-Form, og der findes talrige Botn'er paa Bjergskraaninger. Men i mange Smaatræk viser det sig, at dette Land efter Istiden har været underkastet den normale Erosions Virkninger.

Ved Siden af Rundklippe-Bjerglandet forekommer ogsaa alpine Landskaber med høje, stærkt forrevne Tinder eller takkede Kamme, der giver Kysten et vildt, storslaaet Udseende. Alpetindefornerne findes i Almindelighed kun paa de Klipper, som under Istiden ragede op over Isen og derfor hele Tiden har været udsat for Vejrsmuldring og Forvitring. Omegnen af Angmagssalik, der bestaar af Gnejs og Granit, er et saadant prægtigt Alpelandskab med snedækte Partier mellem Tinderne og Gletschere, der skyder sig ned i de mellemliggende Dale. Men ligesaa dristige Former forekommer ogsaa længere nordpaa i de sedimentære Bjergarters Omraade. Smukkeste fremtræder de ved Davy Sund og Franz Joseph Fjord.

Stor Udbredelse har ogsaa Plateaulandskaber, og dette skyldes bl. a. den betydelige Udstrækning af Basaltomraaderne. Disse bestaar af næsten vandrette Lag af Basalt og viser sig derfor paa Overfladen som store, jævne Sletter, medens de udefra ofte har Udseende af Bjerge, da Randene er gennemskaaret af Dale, som skærer sig dybt ind i Landet. I Omegnen af Scoresby Sund findes Plateauland, dannet af Sedimenter; de er af mindre Udstrækning end de basaltiske, men kan som disse være stærkt indskaarne. Ogsaa Grundfjeldsomraader optræder hyppigt med Plateauoverflade (hævet Peneplan).

Det stærkt sønderskaarne, i Halvøer og Øer opløste Land giver selvfølgelig ikke Anledning til Dannelse af større Flodsystemer, men det betyder langtfra, at der ikke findes Vandløb. Utallige Smaafloder og Bække gennemfurer den smalle Landstrimmel mellem Indlandsisen og Havet eller Fjordene. Floderne er udpræget unge: i skummende Kaskader, Vandfald og Stryg styrter de sig fra Højlandet ned mod Havet, Strækninger med stærkt Fald veksler med Steder, hvor Faldet er overmaade ringe eller med langstrakte Søer.

Ved nu at sammenholde ovennævnte forskellige Forhold bliver det muligt at skelne mellem følgende geografiske Landskaber (smlg. hystaaende Kort. Fig. 5):

1. *Frederik den VI's Kyst* strækker sig fra Lindenow Fjord til den store Isfjord Ikerssuaq ( $65\frac{1}{2}^{\circ}$  n. B.). Kysten, hvis Hovedretning er N.—S., er gennemskaaret af smalle Fjorde, der gaar vinkelret paa Kystlinien, og som adskilles ved høje Halvøer, der næsten alle er dækket af Udløbere fra Indlandsisen eller af lokale Firner. Yderlandet er smalt — højst 60 km. Saa godt som hele Omraadet er opbygget af Gnejs med underordnede Lag af andre krystallinske Skifre samt af

Granit, Syenit og andre Eruptiver. Terrænformerne er gennemgaaende alpine, og da Bjergene naar betydelige Højder — 2000 m og derover — lige i Nærheden af Kysten, faar Landskabet et overordentligt vildt og storslaaet Udseende.

2. *Sydlig Christian den IX's Land* fra Ikerssuaq til Kangerdlugssuaq (68° n. B.). Den stærkt indskaarne Kysts Hovedretning er indtil Kap Dan V.—Ø., derefter SV.—NØ. Ved en af Indskæringerne — Tasiussaq — ligger Kolonien Angmagssalik. Omkring Kolonien er det



Fig. 3. Jameson Land. (Fot. Einar Storgaard).

En Flod har eroderet en typisk V-formet Kløft i Plateauets Overflade. Paa den anden Side af Scoresby Sund ses Christian IX's Lands Basaltplateau.

isfri Land af betydelig Bredde, men Nord for 66½ n. B. aftager denne meget stærkt. Bjergarterne bestaar hovedsagelig af Gnejs og andre krystallinske Skifre; i større Udstrækning end paa Frederik den VI's Kyst forekommer Eruptiver, først og fremmest Granit, som paa Grund af sin større Modstandsdygtighed overfor Vejrsuldring og Forvitring danner stærkt fremtrædende Bjerge med udprægede alpine Former i sine høje Partier, medens de lavere Dele har Rundklippeformer.

3. *Nordlig Christian den IX's Land* er det trekantede Omraade fra Kangerdlugssuaq til Scoresby Sund-Fjordens Sydside indtil Gaasefjord medregnet. Kysten karakteriseres ved en Skiften af stejlt affaldende Forbjerge og Fjorde. Saa godt som hele det isfri Areal bestaar af Basalt, hvorfor Plateauet er den hyppigste Terrænform.

4. *Scoresby Sund Arkipelag*. Medens Scoresby Sund ved Mundingen kun er 28 km bredt, udvider det sig Vest for Jameson Land baade mod Nord og Syd til en Bredde, der næsten er 200 km, og skærer sig samtidigt 300 km ind i Landet. Den indre Del Vest for Hall Inlet er opfyldt af Øer og fremspringende Halvøer, adskilt ved talrige Sunde og Fjorde. Hele dette Omraade, der danner et naturligt afsluttet Landskab, foreslaar jeg for Fremtiden benævnes *Scoresby Sund Arkipelag*. Pragtfulde Alpelandskaber forekommer baade paa Fastlandet og Øerne, men de mest udbredte Terrænformer er de sønder-skaarne Plateauer og Rundklipperne.

5. *Jameson Land* begrænses mod Vest og Syd af Hall Inlet og Scoresby Sund, mod Øst af Hurry Inlet og gaar mod Nord over i Scoresby Land. Undergrunden synes helt og holdent at bestaa af Sandsten, der hører til Trias- og Juraperioden, og som ligger næsten vandret eller svagt hældende mod Vest. Ved Kap Stewart — hvor en af den nye Scoresby Sund Kolonis Boplads er findes — og enkelte andre Steder gaar Trias-Juradannelserne i Dagen, men ellers er de dækket af kvartære Dannelser. Plateauformen er — i hvert Fald i den sydlige Del — fremtrædende. Floderne har skaaret dybe V-formede Dale i Plateauoverfladen.

6. *Liverpool Land* er en Halvø, som fra Jameson Land strækker sig mod Øst. Det er en Horst, som mod Nord begrænses af Davy Sund, mod Øst af Grønlandshavet, mod Syd af Scoresby Sund og mod Vest af Hurry Inlet og Carlsberg Fjord. Paa Sydsiden af Landet ligger 3 af den nye Scoresby Sund Kolonis 4 Boplads, nemlig ved Kap Hope, Ferslews Pynt og Kap Tobin. Størstedelen bestaar af Gnejs. Kun ved Kap Hope findes Sandsten, adskilt fra Gnejsomraadet ved en Brudlinie umiddelbart Vest for Bopladsens Huse. Øst for disse viste Grøn-lænderne mig i 1926 i Strandbrinken et tyndt Lag Kul af lignende Art som Rhæt Kullene ved Kap Stewart („Dortes Kulmine“<sup>1)</sup>). Set fra Havet viser Liverpool Lands Østside — den egentlige Liverpool Kyst — sig som et vildt forrevet Alpeland. Ind mod Scoresby Sund er Landet lavere — plateauagtigt eller med Rundklippeformer. Smukke Botner ses flere Steder paa Skrænterne. Den indre Del af Liverpool Land synes at være dækket af Firner, hvorfra udgaar talrige Gletschere.

7. *Kong Oscars Arkipelag*. Ved Koldeweys og Payers Ekspedition 1869—70 og A. G. Nathorsts i 1899 opdagedes og kortlagdes et Omraade, som i flere Henseender er et af de interessanteste paa hele Grønlands Østkyst. Det bestaar af et stort Antal Øer og Halvøer mellem Carlsberg Fjord i Syd og Mackenzie Bugt paa Hudson Land i Nord.

<sup>1)</sup> Einar Storgaard: Under Dannebrog og Tricoloren paa Grønlands Østkyst. Kbhvn. 1926. Pag. 77—78.



Øerne og Halvøerne er skilt fra hinanden ved stærkt forgrenede Sunde og Fjorde. Hele denne Ø- og Halvøverden, der danner et naturligt afgrænset geografisk Omraade, har hidtil ikke haft noget Navn. Da det i Særdeleshed er ved den svenske Ekspedition, at vi har faaet Kendskab til — i hvert Fald — de indre Dele af dette Fjordsystem, og da vi af geografiske Grunde bør indskrænke Navnet Kong Oscar Fjord til den nordlige Gren af Davy Sund, sidestillet med Segelsällskapet Fjord, foreslaar jeg, at dette Omraade for Fremtiden benævnes *Kong*

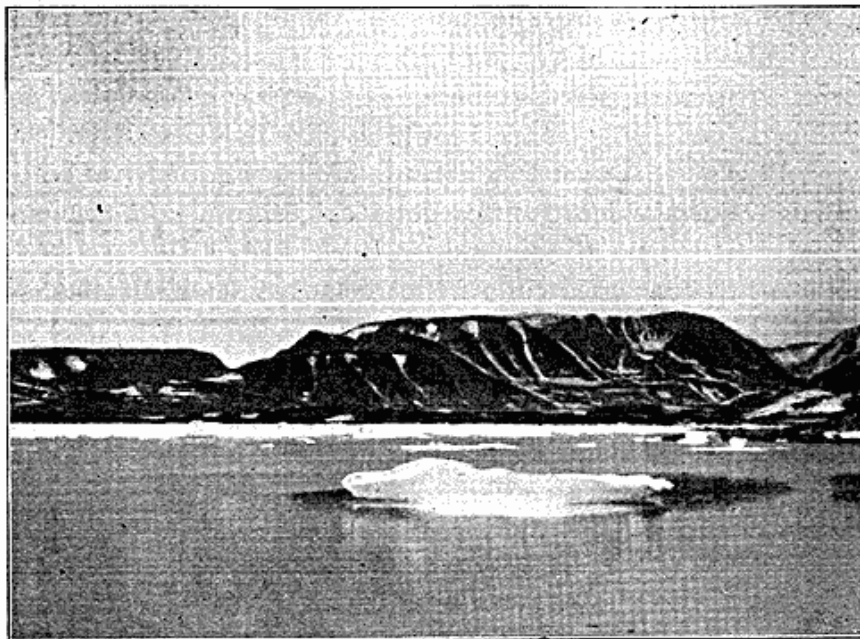


Fig. 4. Liverpool Land. (Fot. Einar Storgaard).  
Gnejsplateau med en Botn paa Siden.

*Oscars Arkipelag.* I geologisk Henseende er Kong Oscars Arkipelag meget interessant (smlg. foran Pag. 214). Terrænformerne er alpine, mere storladne og imponerende end maaske noget andet Sted i Grønland. Højden er mange Steder over 1800 m. Kulminationspunktet er Petermanns Spitze (2800 m).

8. *Hudson Land — Kong Wilhelm Land.* Fra Mackenzie Bugt i Syd til Dove Bugt i Nord ligger en Række af Halvøer og Øer, som endnu kun er lidet kendte. Hele dette Omraade bestaaende af Hudson Land og Kong Wilhelm Land med foranliggende Øer: Clavinging Ø, Sabine Ø, Pendulum Ø, Kuhn Ø og Shannon Ø er vel næppe nogen geografisk Enhed, svarende til de ovennævnte og efterfølgende geografiske Landskaber, men hverken de geomorfologiske eller geologiske Forhold er saa godt undersøgte, at det er muligt paa nuværende Tidspunkt at underafdele det nærmere. Baade Gnejs og Sedimenter op-



træder. Shannon Ø er den nordligste Forekomst af Basalt. Terræformerne er overvejende plateauagtige, men ogsaa alpine Former forekommer.

9. *Germania Land* er en Halvø mellem Dove Bugt i Syd og Jøkel Bugt i Nord. Den er i Hovedsagen opbygget af Gnejs; kun langt mod Nord findes Sedimenter, der anses for tertiære. Øerne Lille Koldewey og Store Koldewey bestaar ligeledes af Urjeldsdannelser, men paa Store Koldeweys Østside findes ogsaa Sandsten fra Jura og Kridt. Den vestlige Del danner et 800 m højt Plateau, gennemskåret af dybe Dale og Fjorde. I andre Dele af Germania Land er Rundklippeformerne fremherskende. Mod Nord findes Overgangsformer mellem Plateauland og Rundklipper. Da Germania Land har en forholdsvis stor Bredde uden ved dybtgaaende Fjorde at blive opløst i alt for mange Halvøer og Øer, bliver der Plads baade til Søer og Floder af en Størrelse, som man sjældent træffer det i det ellers stærkt sønderdelte Yderland. Den største af Søerne er Sælsøen, som er 1—3 km bred og 50 km lang; Dybden er 116 m. Afløbet dannes af den 7 km lange, 60 m brede, meget vandrige Lakseelv. Stormelven, der opstaar ved Sammenløbet af fem Vandløb, er i sit Nedreløb 50—250 m bred og fører meget Vand.

10. *Dronning Louises Land*. Ved to store Gletschere Storstrømmen og Bistrup Bræ skilles Dronning Louises Land fra Havet og Yderlandet. Det er det betydeligste Nunatakomraade i hele Grønland. Dette Nunatakomraade strækker sig muligvis endnu længere mod Syd end angivet paa Kortet. Størstedelen af Dronning Louises Land bestaar af Grundfjeld; i den sydvestligste Del og paa nogle af de mindre Nunatakter mod Vest forekommer ogsaa forskellige Sedimenter (Sandsten og Skifer). Hvad Terræformerne angaar, saa udmærker de sig ved stor Variation. De højeste Toppe — omkr. 2000 m — udviser udprægede alpine Former. Mest udbredt er Rundklippeformen. Fra denne er der jævne Overgange til Plateauerne. Mellem Isen og Landet ligger mange Steder betydelige Søer.

11. *Sydlig Frederik den VIII's Land* udgør et ret splittet Omraade, bestaaende dels af nogle Øer i det aabne Hav, dels af nogle Landstrækninger, der ligger saa langt borte fra Kysten og er omgivet af Gletschere, at de nærmest maa betragtes som Nunatakter. Mod Nord strækker dette Landskab sig til Nioghalvfjerdssfjorden. De betydeligste Nunatakomraader er Duc d'Orléans Land (bestaaende af 4—5 Nunatakter) og Lambert Land. Saavidt vides bestaar hele Omraadet af Gnejs. Paa Øerne og det østlige Lambert Land er Rundklippelandskaber de fremherskende, medens Duc d'Or-

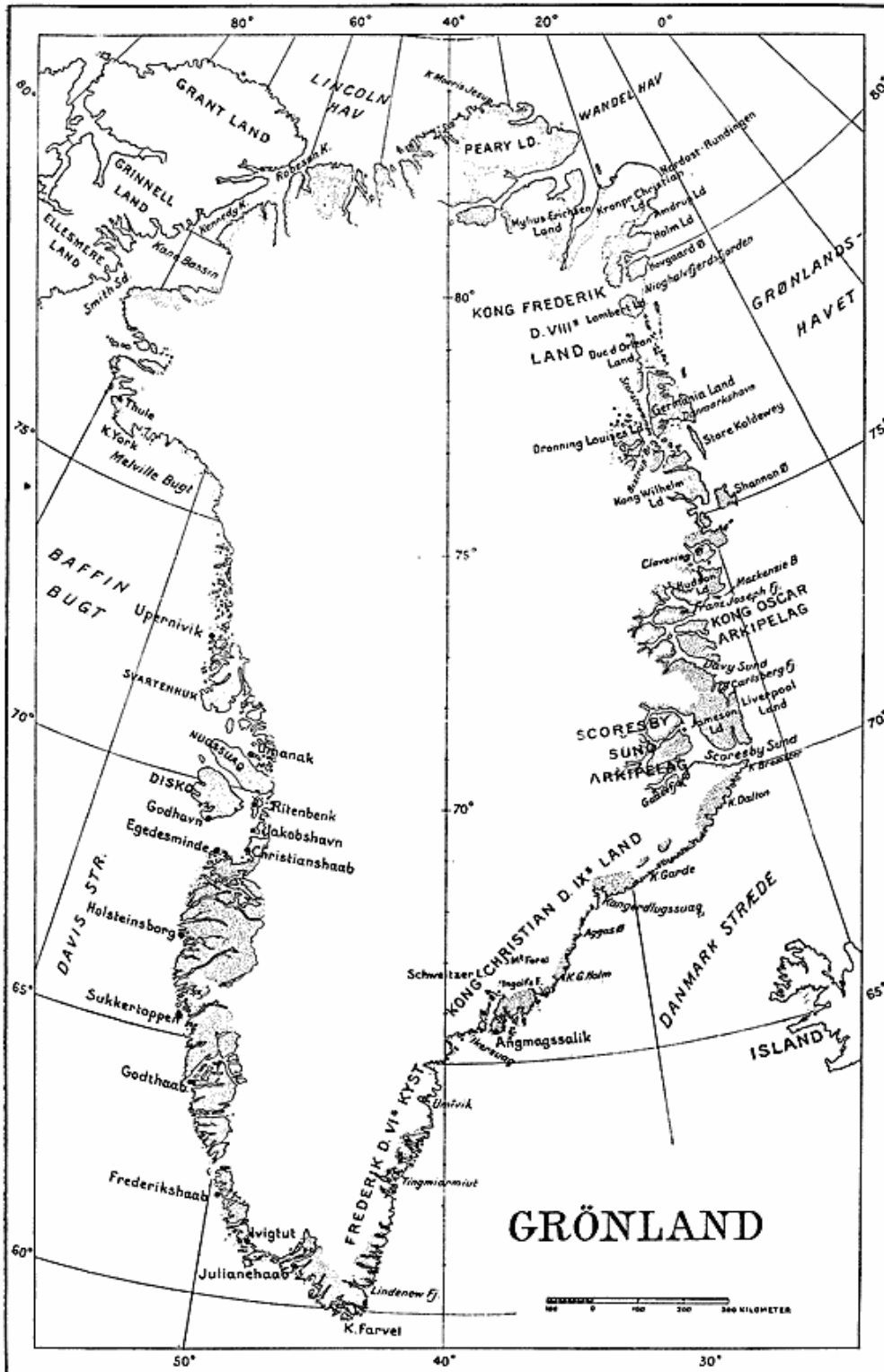


Fig. 5. Kort over Grønland visende den geografiske Landskabsinddeling i Østgrønland. (Einar Storgaard).

léans Land og den vestlige Del af Lambert Land udmærker sig ved typiske plateauagtige Terrænformer.

12. *Nordlige Frederik den VIII's Land* strækker sig fra Nioghalvfjerdstjorden til Nordostrundingen paa Kronprins Christians Land. Begge Steder naar Indlandsisen helt ud til Havet. Det bestaar af 2 større Øer (Hovgaard Ø, Lynn Ø) og 2 Halvøer (Holm Land og Amdrup Land). Geologisk bestaar Øerne af Gnejs, medens der i Halvøerne foruden Gnejs ogsaa indgaar Lag af Sedimenter med svag Hældning mod NØ. Holm Land og Amdrup Land er tildels Plateauer, der dannes af Sandsten. De falder brat af mod Havet. Længere borte fra Kysten er alpine Former almindelige. Rundklipper har kun ringe Udbredelse.

Efter al Sandsynlighed vil det blive nødvendigt at foretage nogle Forandringer m. H. t. de geologiske Forhold i det af Lauge Koch undersøgte Omraade mellem Scoresby Sund og Germania Land, naar Resultaterne af hans Ekspedition er publicerede, men med Hensyn til Landskabsinddelingen faar disse Forandringer dog næppe nogen Betydning.

*Universitetets geografiske Laboratorium, Sept. 1927.*

## SUMMARY

*On the classification of East Greenland in geographical landscapes. By Einar Storgaard. M. Sc.*

*As Greenland has the form of a trapeze it falls natural to divide the outer land in West Greenland, North Greenland and East Greenland.*

*East Greenland is then the ice-free coast extending between Northeast Foreland (lat. 81° 24' N.) and Lindenow Fiord (lat. 60° 27' N.). The area of the land is estimated at about 100,000 km<sup>2</sup>.*

*As there is only a narrow strip of land which is ice-free and therefore known it may frequently seem as if the different types of land-forms occur in a perfectly irregular manner, and it is consequently difficult to classify them into greather morphological unities.*

*Nevertheles I have in the preceding made an attempt to present some natural geographical landscapes. For the bounding of the latter we have, besides the variety of the rocks and their geographic distribution, made use of large incisions, the thrend of the coast-line, the occurrence of larger and smaller groups of island and peninsulas as well as the advance of the inland ice towards the sea.*

---

*By this means we then arrive at the following natural geographical landscapes.*

- 1. Frederik VI Coast (from Lindenow Fiord to lat.  $65\frac{1}{2}^{\circ}$  N.).*
  - 2. Southern Christian IX Land, the basalt area from Kangerdlugssuaq (lat.  $68^{\circ}$  N.).*
  - 3. Northern Christian IX Land, the basalt area from Kangerdlugssuaq to Scoresby Sound, including the southside of that fiord.*
  - 4. Scoresby Sound Archipelago.*
  - 5. Jameson Land.*
  - 6. Liverpool Land.*
  - 7. King Oscar Archipelago (the islands and peninsulas round Davy Sound and Franz Joseph Fiord).*
  - 8. Hudson Land—King Wilhelm Land (the stretch between Mackenzie Bay and Dove Bay).*
  - 9. Germania Land.*
  - 10. Queen Louise Land.*
  - 11. Southern Frederik VIII Land (the islands and nunataqs between Germania Land and Seventy-nine Fiord).*
  - 12. Northern Frederik VIII Land.*
-