

grønland ligesom i Vestgrønland konstant fra Aar til Aar. Dette ser man for Nordgrønlands Vedkommende ikke mindst ved Sammenligning med de mange Fotografier, der skyldes Peary og hans Ekspeditionsmedlemmer. En stor Del Gletchere i Kap York Distriktet har sikkert været fuldstændig konstante i de sidste 40 Aar.

Ekspeditionen til Scoresbysund

med Formaal at forberede Koloniseringen.

Uddrag af den til Scoresbysund-Komiteen afgivne Rapport.

Af Ejnar Mikkelsen.

(Efter det grønlandske Selskabs Aarsskrift 1924—25).

Den 10de Juli 1924 afgik S/S „Grønland“ fra København, lastet med de Byggematerialer, Proviant og Udrustning, der af Komiteen for Scoresbysunds Kolonisering var tilbudt Staten og accepteret af Indenrigsministeriet. Alt, hvad der blev taget om Bord, kontrolleredes af Styrelsen for Kolonierne i Grønland ved Handelschef Lyngbæk.

Foruden ovennævnte Gods medførte Skibet 14 Maaneders Proviant og Udrustning til 21 Mand, et Overskud af Baademateriale til Losning, samt en Del andre nødvendige Grejer, hvilket det var Meningen at efterlade i Scoresbysund, naar Arbejdet var tilendebragt.

Besætningen bestod af det til Skibets Navigering nødvendige Mandskab, som gik med, dels for ingen, dels for en uvæsentlig Løn, udelukkende af Interesse for Foretagendet — og til at udføre videnskabelige Undersøgelser medfulgte fire Naturforskere.

Den 16de Juli om Aftenen anløb vi Færøerne, som blev forladt den 17de Kl. 2 Em., og den 19de Juli Kl. 7 Aften ankredes der paa Seydisfjord Red, hvor Kulbeholdningen kompletteredes, Vand og fire Heste toges om Bord.

Den 21de Juli Kl. 7 afgik vi og holdt nordover paa en Kurs, der fra Langanæs blev sat ca. 70 km uden for Scoresbysund.

Regn, Dis og usigtbart Vejr begrænsede vor Synskreds, men uhindret af Is holdt vi en støt Kurs, og naar Vejrforholdene var gunstige, stoppede vi for at foretage hydrografiske Undersøgelser. Den 23. Juli Kl. 4 Em. paa ca. 70° n. Brd. og 17° 30' v. Lgd. klarede Taagen bort, og samtidig saa vi Isen klods om Bagbord samt Grønlands Kyst paa ca. 70—80 km Afstand.

Isen var fuldkommen spredt, og uden at møde nogen nævneværdig

Vanskelighed holdt vi ret ind mod Rathboneøen og ankrede i Scoresbysund den 24. Juli Kl. 2 Em., lidt Vest for Kap Swainson (se Kortet, Fig. 1).

Paa Turen igennem Pakisen saa vi en Del Vildt, saasom Fugle, mange forskellige Sæler samt tre Bjørne, og umiddelbart efter Ankringen i Scoresbysund en Bjørn og 10 à 12 Hvalrosser paa en Isflage.

Naturforskerne gik straks i Land for at foretage Indsamlinger og fandt ret betydelige Levninger efter en tidligere Bebyggelse, bestaaende af et Par sammenstukne Hytter, mange Teltringe og Kødgrave, Rævefælder samt to Grave; den ene indeholdende et velbevaret Skelet.

Den 25. Juli Kl. 4 Fm. satte løs Is sammen om „Grønland“, og vi holdt indover i Fjorden i Haab om at finde en god og beskyttet Ankerplads, men det var Taage og vi kom ikke længe end til Kap Tobin, hvor vi ankrede paany i en nogenlunde beskyttet Bugt umiddelbart Øst for selve Forbjerget.

Vi benyttede os af en Klaring i Taagen til at gaa i Land for at se paa Isen Vest for Kap Tobin. Det viste sig, at Vinterisen — der var ganske jævn og aargammel — endnu laa ubrudt, saa langt man kunde se indover fra ca. 400' Højde, med Undtagelse af en stor Aabning ning under Kap Stewart samt en smal Rende nordpaa langs Kysten, hvilken Rende endte i en ret stor Klare ganske tæt under Land og halvvejs inde mod Bunden af Rosenvinges Bugt.

Renden var dog tilsyneladende for smal og syntes at føre for nær Land, til at man med nogenlunde Sikkerhed vovede at gaa ind i den med et Skib af „Grønland“s Størrelse, men da Vinterisen var fuldkommen raadden, oversaaet med Smeltehuller og med store Smeltevandssøer paa dens Overflade, mente vi, at den snart maatte bryde op og gaa til Søs, hvorfor vi bestemte os til at gaa sydover til Kap Dalton for at undersøge Depotet — evt. finde Underretning om „Annie“s Besætning.

Den 26. Juli (efter at vi samme Dag havde set to eller tre norske Fangere i Scoresbysunds Munding) holdt vi sydpaa i saa meget aabent Vand, at en frisk S.Ø. Kuling satte ret svær Sø, men allerede ved Stewart Øen blev al Fremgang standset af Landis paa den ene Side og store Masser af Pakis paa den anden. Der var en svag Mulighed for, at vi kunde have fortsat, men jeg følte mig ikke berettiget til at risikere noget som helst i Isen, inden Lasten var losset, hvorfor vi holdt tilbage mod Scoresbysund. Passerede og delvis undersøgte en tilsyneladende udmærket Havn lidt Syd for Kap Brewster. Den er fuldkommen beskyttet mod Søen af en ca. 1½ km lang Tange, der fortsættes af nogle Skær, men aaben mod Syd.

Passerede Kap Brewster for nordgaaende den 27. Juli og fulgte

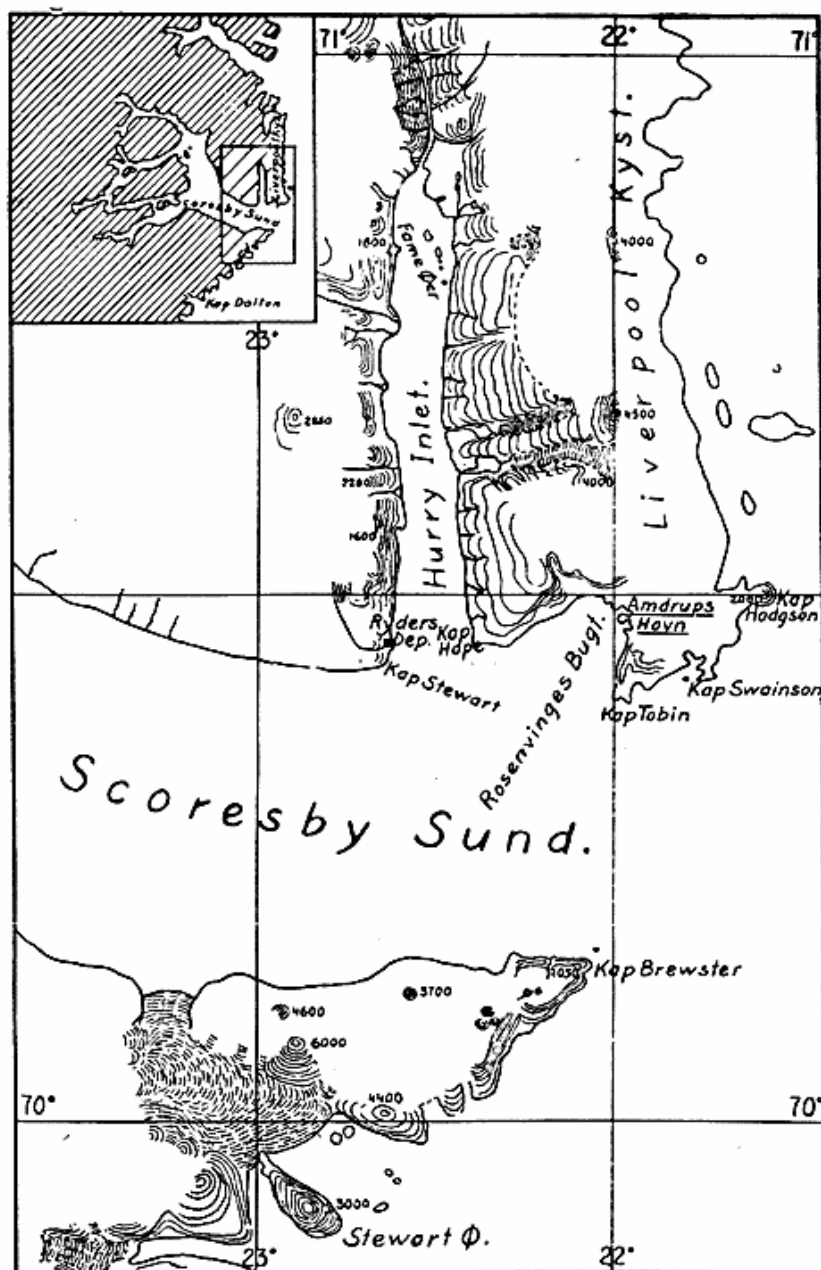


Fig. 1. Egnen omkring Scoresbysunds Munding, efter J. P. Kochs Kort (Meddel. om Grønland, 27, 1902) med enkelte Ændringer af Einar Mikkelsen. Paa Bikortet foroven til venstre er Hovedkortets Omraade særskilt indrammet.

Kanten af den ubrudte Vinteris, der slog en stor Bue ind i Scoresbysund, men vi saa ikke en eneste Aabning, der førte vesterfor mod Klaren under Kap Stewart og fortøjede ved Isens Kant Kl. 9 Aften i en ca. 2 km bred Bugt imellem Kap Tobin og Landisen.

Der var kun meget lidt Is i den aabne Del af Fjorden, og hvad Is, der var, satte aabenbart rask ud mod Havet.

Saa en Mængde Vildt paa Isen og i Vandet. Tejster, Søkonger og Lomvier, som ruger paa Kap Brewster og sværmer over hele Fjordens Munding, adskillige Sæler, Hvalrosser og Narhvaler, et Par Rethvaler samt fire Bjørne.

Den 28. Juli begyndte vi at tage Surringerne af Dækslasten og Fartøjet, surrede Slæder og gjorde klar til Losning.

Pludselig brød Kanten af Landisen, og samtidig drev en Del Is ind i Bugten, hvor vi laa fortøjet. Det saa ud, som om Isen hvirvledes

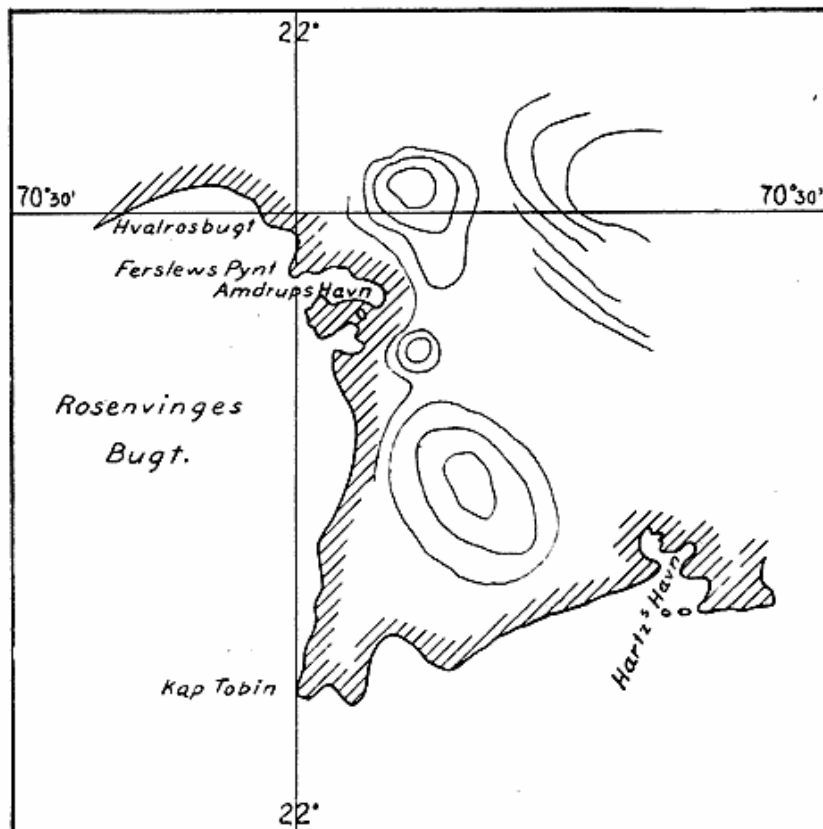


Fig. 2. Kortskitse over Amdrups Havn og Hartz's Havn.

rundt af en ret stærk Malstrøm, sandsynligvis foraarsaget ved Strømmens Skæren rundt Kap Tobin. Vi kastede straks los og prøvede at komme ud i aabent Vand nogle faa Hundrede Meter borte, men saa voldsom var Isens Bevægelse, og saa hurtigt satte den sammen om os, at omend „Grønland“ laa med fuld Damp oppe, og vi lod Fortøjningerne gaa med det samme for at slippe ud, lykkedes dette dog ikke: en Flage drev ned for Boven, „Grønland“ kom i Besæt, hvorefter en temmelig stor Isflage presseses tværs igennem den omgivende Is mod vor Agterende og knækkede Ror og Rorstevnen fuldstændig

af. Umiddelbart efter skruede Isen saa haardt omkring os, at „Grønland“ blev løftet 3 à 4 Fod ud af Vandet og fik betydelig Slagside.

Der blev straks truffet Foranstaltninger til at bjerge Proviand, Tøj, Ammunition etc. ind til Kap Tobin, men da Isen ophørte at skrue, viste det sig snart, at „Grønland“ ikke havde taget anden Skade end den ovennævnte, hvorfor vi standsede Losningen og hev Skibet nærmere Land, ind i, hvad vi formodede maatte være mere slekt Vand, hvor vi lod vore Ankere gaa paa ca. 10 Fv. Vand, og fortøjede Skibet med Trosser til Klippen.

Under hele Skrningen holdt vi pr. Traadløs Jan Mayen under-



Fig. 3. Udsigt over Amdrups Havn mod Ferslews Pynt.

rettet om Situationens Udvikling, dog med Forbud mod at videresende Meddelelserne uden i Tilfælde af, at Radioen pludselig svigtede.

Samme Dags Aften satte Isen paany haardt sammen om „Grønland“, men ved at skære for Ankere og gaa fuld Kraft frem paa Maskinen kunde vi holde os den værste Is fra Livet, uden at Skibet tog nogen yderligere Skade.

Nogle norske Sælfangere kom over Land til „Grønland“ og stod lige ved Siden af Skibet uden dog at tilbyde (eller blive afkrævet) Assistance.

Den 29. Juli bestemte vi os til at gaa ind i den store Aabning mod Bunden af Rosenvinges Bugt, set for nogle Dage siden. Af Landisen var der nu brudt saa meget — som Følge af den haarde Skru-

ning — at Renden var bred nok til at besejles. Det lykkedes os at bringe „Grønland“ ind i den nævnte Klare, hvor den blev opankret i Læ af nogle grundstødte Isfjelde, der sandsynligvis vilde holde de større drivende Isflager borte fra os.

Bjergede samme Dag den paa Kap Tobin efterladte Proviant og Udrustning og begav os over Land mod Nord for at undersøge en Havn beliggende inderst i Rosenvinges Bugt og antydet paa *J. P. Koch's* Kort over Scoresbysunds Munding efter Oplysninger af Professor *Nordenskiöld*, der paa stor Afstand havde set en Aabning imellem Bjergene.

Vi fandt to Havne. Den sydligere syntes meget god, men Landet omkring den egnede sig ikke godt for Bebyggelse, og der var tilsyneladende utilstrækkeligt Vand i Elvene til at kunne holde ud i Tilfælde af en varm Sommer. For øvrigt viste det sig senere, at Havnen var fuld af Skær med et Stenrev tværs over Mundingen, saa for Besejlingen har den ingen Værdi, omend der sandsynligvis — at dømm efter noget ret stor Is i Havnen — maa være en Passage igennem Revet, hvilken vi dog ikke fandt.

Den nordlige Havn, *Amdrups Havn*, bød dog tilsyneladende alle Betingelser for Sikkerhed mod Is, er næsten landlukket og har en Brede i Munding af ca. 1 km, bliver bredere indefter og har en Dybde af ca. 3 km (se Fig. 2).

Isen var smeltet ud af Havnen omtrent til Mundingen.

Da vi ikke kunde komme over Havnen uden Hjælp af Baad, gik vi tilbage til „Grønland“ for at faa et Fartøj.

Vi oploddede Havnen, der viste sig glimrende, og undersøgte den nordvestre Pynt, *Ferslews Pynt*, som bestaar af ret store og saa godt som fuldkommen jævne Plateau'er, omgivet af lave Fjelde paa de tre Sider, men fuld aaben mod Syd. Grundklippen stikker frem overalt i Plateau'erne, og en lav, fremspringende Bjergryg deler dem saaledes, at der ogsaa paa den vestre Side findes ret store, jævne og plantebevoksede Plateau'er.

Plateau'ernes Højde over Vandfladen er ca. 29—40 m, og de større Plateau'er begynder ca. 200 m fra Kysten, hvorfra de strækker sig ret langt ind i Land.

En meget bred og stærkt vandførende Elv gennemskærer Plateau'erne og har sit Udspring fra nogle store Bræsøer, ca. 5 à 6 km fra Kysten.

Ved Elvens Udløb findes en ret stor og brat opgaaende Banke, men lige Vest for denne, og i en lille Bugt, er der dybt Vand helt ind til Fjæren.

Lidt længere mod Vest findes et landfast, undersøisk Rev, bestaaende af en jævn Stenmasse, hvorpaa der kun er et Par Meter Vand.

Saa vel Landet som Havne- og Losseforholdene syntes saaledes ideale for Anlægget af Koloniens Centrum, og da der i ministeriel Skrivelse af den 17. Juni 1924 var antydet, at Ministeriet ønskede, at Kolonien saa vidt muligt skulde ligge i Nærheden af en Havn og saa nær Yderkysten, som Forholdene tillod det — og da Komiteen i dens Svarskrivelse til Ministeriet af den 18. Juni havde omtalt, at man vilde undersøge Forholdene i Rosenvinges Bugt, inden man bestemte sig til at anlægge Kolonien ved Kap Stewart —, følte jeg mig i Overensstemmelse med saavel Ministeriets som Komiteens Ønsker ved nøje at overveje Muligheden for Koloniens Anlæggelse paa Ferslews Pynt ved Amdrups Havn.

I mine Overvejelser desangaaende gik jeg ud fra ovenstaaende Betragtninger som Hovedmomenter, hvortil kom de gode lokale Forhold, saavel paa Land som i Havnen, hvilke vi for det sidstes Vedkommende vidste ikke kunde findes ved Kap Stewart, der er en fuldkommen aaben Kyst, hvor Losningen vilde blive vanskelig paa Grund af den drivende Is, stærke Strøm og meget lægt Vand — Betragtninger, som senere Undersøgelser paa Stedet fuldt ud bekræftede.

Alle Forhold tagne i Betragtning ansaa jeg saaledes Anlægget af Koloniens Centrum paa Ferslews Pynt som stemmende med saavel Ministeriets som Komiteens Ønsker, samt mest formaalstjenligt med Koloniens fremtidige Trivsel og Besejling for Øje, og jeg bestemte mig til at gaa i Gang med Arbejdet efter at have udstrakt Undersøgelserne til den nordenfor liggende Hvalrosbugt, hvor der var saavel et overordentligt rigt Dyreliv som en rig Vegetation, men hvor der ikke kunde være Tale om at lægge Kolonien.

Den 3. August blev alt Mandskab, der kunde undværes om Bord, sat i Land paa Ferslews Pynt, hvor det gik i Gang med at samle Sten og bygge Fundamenterne til Husene. Vejret var uroligt med stormende Kuling fra Nord, og Landisen brød rask; havde „Grønland“ haft Ror, kunde vi med Letthed have taget Skibet ind i Havnen de første Dage af August, men uden Ror maatte vi være overordentlig forsigtige, hvilket bevirkede, at vi først naaede ind i Amdrups Havn med Skibet den 5. August hen mod Aften.

Der blev straks sat al Kraft ind paa Arbejdet i Land, hvor hele Besætningen slæbte Sten til Fundamentet samt dannede en Vej fra Strandkanten til Byggepladserne, og den 7. August tog vi „Grønland“ ud til Ferslews Pynt for at paabegynde Losningen.

Naar Skibet lægges imellem den før omtalte Banke ud for Elven og det ligeledes omtalte vestligere beliggende Rev, er der saa dybt Vand helt ind til Fjæren, at et Skib med „Grønland“s Dybgaende (godt 15') kan ligge fuldkommen flod ved Lavvande ca. 6 à 8 m fra

Land. Bunden, der tilsyneladende er fuldkommen jævn, bestaar af Sten og Mudder, og Holdebuøden for Ankrene er meget god.

„Grønland“ blev fortøjet med Bredsidens langs Land, med Ankere ud for og agter og Trosser fastgjorte til Sten og laa saa nær Fjæren, at vi kunde lave Slidske af Hustømmeret (ca. 12—14 Alen lange), hvorover hele Lasten kunde rouses i Land.

Arbejdet gik rask fra Haanden, og den opløssede Last transporteredes til Byggepladsen med det samme, fortrinsvis ved Hjælp af de islandske Heste, der gjorde glimrende Fyldest.

Saa snart Fundamentet var helt færdigt (cementeret saavel ud-



Fig. 4. »Grønland« ved Ferslews Pynt.

vendig som indvendig), begyndte de to Tømrere at rejse det medbragte Kolonibestyrelseshus, mens den tredje gik i Gang med at bygge Proviantskuret, der blev lagt paa et lille Plateau Grundfjeld, som fandtes indenfor ca. 60 Meters Afstand fra Fjærens Kant og i en Højde af ca. 10 Meter over Vandets Overflade. Der er en god, jævn Vej mellem de to Huse, og jeg mente det mest formaalstjenligt at lægge Proviantboden saa nær Kysten som muligt af Hensyn til Transporten af Varer til og fra Skibet, hvilken Transport er let, idet Slæder kan køres over Fjærens Is indtil ca. 10 Meter fra selve Boden.

En naturlig Hulning i Klippen ca. 100 Meter bag Proviantboden vil blive sprængt noget større og indrettet til Krudthus og Petroleumslager.

Da saavel Losningsarbejdet som Bygning af Proviantbod og Kolonibestyrerhus var i god Gang, afgik jeg fra „Grønland“ med Motorbaaden vestefter for at udsøge Steder til Grønlænderhusene, hvilke jeg mente burde fordeles to og to paa de tilsyneladende bedst egnede Steder inden for en Omkreds af højst ca. 25—30 km.

Isen i Scoresbysund var meget spredt, og uden Vanskelighed naaede vi den 10. August Kap Stewart, der havde været besøgt af M/S. „Quest“ af Bodø den 6. August. Spor af „Annie“s Besætning fandtes ikke.

Ryders Depothus paa Kap Stewart er delvis ødelagt af hensyns-



Fig. 5. Ryders Depothus, delvis ødelagt.

løse Skibsbesætninger, og al Provianten er fuldstændig ødelagt. Omend en Del af denne Ødelæggelse skyldes naturlige Aarsager, er det dog overordentlig beklageligt at kunne konstatere, hvorledes Kasser og Tønder er splintrede, og Konservesdaaser kløvede af Folk, der har søgt Proviant her uden at være tvungne dertil ved indtruffet Uheld (se Fig. 5).

Depothuset kan dog repareres, men al Provianten kastede vi bort, for at ikke Grønlænderne skulde blive fristede til at spise af de for-dærvede Sager.

Omend det ikke var Meningen at lægge nogle Grønlænderhytter længere inde i Hurry Inlet, udstrakte jeg dog Baadturen til ogsaa at gælde dette Omraade, dels for at se Forholdene, navnlig Dyrebestan-

den, dels for at undersøge, om Ingeniør *Wilkenfeldts* Paastand om at have en stor Station derinde var rigtig.

Stationen fandtes ikke, ej heller det mindste Spor af nogen saadan, hvilket for øvrigt var ventet, eftersom vi ikke havde set det mindste Tegn til, at bosiddende Folk jævnlig havde besøgt *Rydgers* Depot, — hvilket de uvægerligen vilde have gjort, hvis de havde haft en Station længere inde i Fjorden.

Paa Fameøerne findes mange Edderfuglereder med Dun, hvilket formodentlig vil bevirke, at Grønlænderne søger herind paa visse Tider af Aaret; men omend Dyrerigdommen syntes stor i denne Egn, mente jeg det ikke tilraadeligt at lægge et Hus ud paa Fameøerne, da en fast Beboelse sandsynligvis vilde skræmme Edderfuglene bort.

For at danne mig et lille Begreb om, hvilke Dyr der findes langs Kysterne, opnoterede jeg alt, hvad vi saa paa denne og andre Baad-rejser, og Listen for denne Rejse, der drejer sig om ca. 23 Timers Sejlads, hvoraf de 6 foregik i Taage — altsaa 17 Timers sigtbart Vejr —, ser saaledes ud:

1 Moskusokse, 1 do., 1 Sæl, adskillige Gæs (Rævespor paa Land), Laks set i Elv, 3 Hvalrosser, 1 Klapmyts, mange Tejster, to med Fisk i Næbbet, 1 stor Sæl (Klapmyts?), 1 Moskusokse (lidt Nord for Kap Stewart), mange Gæs, en Flok Edderfugle, 1 Sæl, 1 do., 1 Klapmyts, nogle Gæs, 1 Sæl, Mængder af Terner, 1 Sæl, 6 Edderfugle, en Flok Hvidfisk, en halv Snes Gæs, 2 Lommer, Edderfugle i store Flokke, en halv Snes Dykænder, 4 Lommer (der som udelukkende Fiskeædere er Bevis for Fisk i Havet), 2 Gæs, 3 Edderfugle, 10 Edderfugle, Edderfugle i meget store Flokke, mange Edderfuglereder paa Fameøerne, mange Edderfugleflokke, 1 Sæl, 3 Lommer, flere Flokke Gæs med 20—25 Stykker i hver, flere Flokke Edderfugle, 12 Moskusokser, 5 Harer, 3 store Flokke Gæs, 1 stor Flok Gæs, 1 Lom, 2 Harer, 1 Moskusokse, 3 Harer, 1 stor Sæl, Gæs, 1 Sæl, 1 Hvalros og 1 Bjørn.

Det maa bemærkes, at Synskredsen fra Motorbaad jo er ret ringe, naar man er imellem Is, samt at Motorens Larmen ofte skræmmer mere frygtsumme Dyr, navnlig Sæler, inden vi kan faa Øje paa dem, saa havde en lignende Rejse været foretaget med Robaad eller af Grønlændere pr. Kajak, vilde der være set mange flere Dyr.

Som det er, synes det mig dog godt.

Hjemkommen fra denne Tur bestemte jeg mig til at udlægge Tømmer til Grønlænderhusene paa Kap Tobin, Kap Hope og Kap Stewart, idet jeg fulgte den Regel at lægge Husene, hvor der før havde boet adskillige Eskimoer, ud fra Forudsætningen, at disse havde udvalgt deres Vinterplads med Kendskab til de lokale Forhold, saasom Strøm (der forhindrer Isens Dannelse om Efteraaret og fremskynder

Udsmeltningen om Foraaret), Jagt og Vindforhold (Læ), Paa de Steder, hvor Tømmer til Husene blev udbragt, fandtes der Ruiner af 6 à 7 Hytter (Kap Tobin), 20 à 25 Hytter (Kap Hope) og ca. 10 Hytter (Kap Stewart) og alle tre Steder — dog særlig de to sidstnævnte — er der overordentlig rigeligt med Vegetation og Græstørv.

Saa vidt det er muligt, benyttes de gamle Græstørvsmure til Volde om de nye Huse, men der tages behørigt Hensyn til Afvandsforholdene, idet Jordsmonnet flere Steder er tiltaget stærkt i Tykkelse, siden Eskimoerne forsvandt.

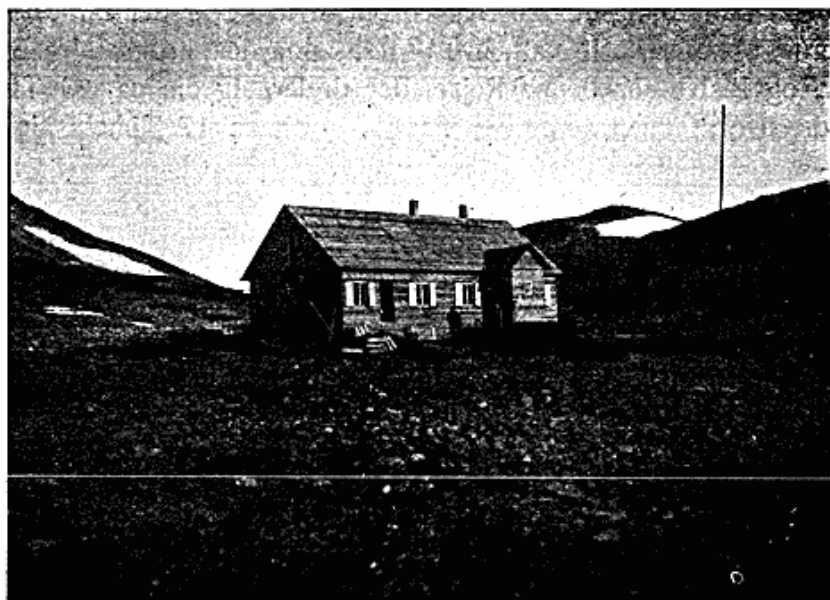


Fig. 6. Kolonibestyrerhuset ved Amdrups Havn.

Husmaterialerne blev fastsurrede, og der udbragtes alt Tømmer, Brædder, Vinduer, Døre, Tagpap etc. til et Hus samt alle Materialer til det andet *paa nær Tømmeret*, der vil blive afbundet i Kolonien og senere udbragt pr. Baad eller Slæde. Med disse afbundne Spær har man saaledes de færdige Materialer til at bygge et Hus, hvilket vi vare et Par Dage, og i det saaledes hurtigt byggede Hus kan de udbragte Spær til det andet afbindes, *hvis* Vejret er for daarligt — eller for koldt — til, at Tømmerne kan arbejde i det frie.

Ved denne Fremgangsmaade opnaar man en nogenlunde Sikkerhed for at faa Husene færdige i Løbet af kort Tid.

Paa Kap Stewart efterlod vi alle Materialer til to Huse samt fornødne Materialer til at reparere *Ryders* Depothus, klæde det indven-

dig, lægge Loft og Gulv og sætte Skillerum samt bygge to Bislag, idet Depothuset akkurat har den dobbelte Størrelse af et Grønlænderhus. Man opnaar derved at faa to Grønlænderbeboelser ud af dette for øvrigt fortrinligt byggede Hus, hvorved der skabes Husrum til:

4	Familier	paa	Kap	Stewart,
2	"	"	"	Hope,
2	"	"	"	Tobin,
3 à 4	"	"	"	Ferslews Pynt.

Da der var opbragt rigelige Materialer med „Grønland“, bliver der muligvis tilstrækkeligt til at opføre endnu et Hus, og dette vil da blive lagt paa Kap Hope.

Tømmerne fik Ordre til saa vidt muligt at faa *Ryders* Depothus bragt i Orden i indeværende Efteraar samt yderligere bygge de to Grønlænderhuse paa Kap Stewart, derefter Husene paa Kap Hope enten i Efteraaret eller til Foraaret — sidst Husene paa Kap Tobin og Ferslews Pynt.

Medens Tømmeret blev udbragt (hvilket skete pr. *Travaille*, bugseret af *Motorbaaden*), opholdt *Magister Bjerring Petersen* sig paa Kap Stewart, hvor han fandt *Brunkul*, og han vil i Efteraaret eller i det kommende Foraar stedfæste Lejet, saa Grønlænderne kan faa deres Forsyning af Brændsel derfra.

Losningsarbejdet og Opførelsen af Bygningerne skred saa rask frem, at alt var landsat den 23. August, saavel Tømmeret som Grønlændernes Proviant og Udrustning, Stationens Forsyninger samt ca. 25 à 30 Tons Kul.

Efter Afgangen fra Kolonipladsen blev Skibet opankret i Bunden af *Amdrups Havn*, mens Besætningen var beskæftiget med Opklaring i Land og Klargøring af Skibet til Søen.

I Land blev Grønlændernes Udrustning bortstuvet i den færdige Proviantbod, og Overvintringsholdets Proviant og Udrustning delvis i det opførte Kolonibestyrerhus, som nu (ca. 1. September) var saa vidt færdigt, at to Værelser var fuldt ud beboelige samt et Køkken brugbart. Yderklædningen var paaspigret overalt, Taget lagt, Vinduer og Døre indsatte, Skorstene rejst, saaledes at Resten af Arbejdet kan udføres i Vinterens Løb, da det — som før omtalt — blev anset for mere betydningsfuldt at faa saa mange Grønlænderhuse færdige som muligt allerede i indeværende Efteraar — i det mindste dem, der ikke var landfaste med Kolonipladsen.

Foruden den af Ministeriet forlangte Proviant og Udrustning til Grønlænderne blev der efterladt to Aars Proviant til Overvintringsholdet (bestaaende af syv Mand), og desforuden ca. 20 Tønder Pe-

troleum, 2 Tønder Smøreolie, $\frac{3}{4}$ Tønde Benzin til Igangsætning af en Traktor, 5 Slæder, Trillebører, Bærebører etc., 5 Hunde (deraf 1 Hunhund), 1 Hest, 1 Motorbaad, 1 meget stort Fartøj, 1 Jolle (begge med Aarer og Tilbehør) samt Tovværk, Taljer, Sejldug etc., etc., og Lederen af Overvintringsholdet (som foruden ham bestaar af 3 Tømrere og 3 Naturforskere) har Ordre til at overgive alt, hvad der til næste Aar er tilbage af Koloniens Sager og Værktøj til den af Staten i 1925 opsendte Kolonibestyrer.

Indtil den 28. August var der meget aabent Vand i Scoresbysunds Munding, og Isen var spredt saa langt ind i Fjorden, som man



Fig. 7. Udsigt over Amdrups Havn.

kunde se fra et ca. 500' højt Udkigsfjeld, men efter denne Dato satte Isen sammen, muligvis som Følge af, at store Ismasser drev ned og spærrede Fjordens Udløb, og omend det havde været muligt at besejle dem med et Skib under Kommando, var det dog udelukket i vort Tilfælde: uden Ror.

Isen laa meget tæt til ca. den 2. September, da den begyndte at sprede, særlig Pakisen, hvori vi fra Bjærgene bag Amdrups Havn kunde se ret store Aabninger, ligesom der syntes at være Antydning af Vandhimmel ca. retv. ØSØ. for Scoresbysunds Munding. Det var dog først efter en kortvarig Nordenstorm den 3. September, at Isen i Fjordens nordlige Del spredte saa meget — særlig langs Land — at jeg mente mig berettiget til at paabegynde Hjemrejsen.

Paa en af vore Vandringer til Fjelds for at se paa Isen, opdagede vi en tilsyneladende glimrende Havn lige Vest for Kap Swainson, bestaaende af to Vige, der samles i et enkelt Indløb, som yderligere er beskyttet mod Søen ved et Par ret store Skær. Den vestre Vig er omgivet af temmelig høje og stejle Fjelde, den østre af lavt Land. At dømme efter nogle store Stykker Is i Vigene maa denne Havn have en ret betydelig Dybde (se Kortskitsen, Fig. 2).

Den vil blive opmaalt i Løbet af Aaret, og vi gav Havnen Navn efter Dr. phil. *N. Hartz*.

Den 3. September om Aftenen gik vi i Land og tog Afsked med vore Kammerater, og den følgende Dags Morgen lettede vi Anker og naaede uden nævneværdige Anstrengelser et stort, aabent Vand i Scoresbysunds Munding.

Her prøvede vi at rigge Nødrøret ud, men det virkede ikke og blev bjerget en halv Time senere, hvorefter vi fortsatte uden Styregrejer af nogen Art.

Kl. 4 Em., paa Linje Kap Sainson—Kap Brewster og ca. 10 km nord for dette sidste, maatte vi sætte „Grønland“ ind i Isen, hvori den forblev indesluttet til den 7. September Kl. 11 Fm., da Isen slekkede omkring os, og vi naaede en aaben Vandrende, der førte vinkelret ud fra Land. Fulgte denne og efter mange Anstrengelser lykkedes det os den 10. September Kl. 5 Morgen at komme ud i det aabne Hav.

Kort efter begyndte det at blæse op fra N.Ø., og for fuld Kraft paa Maskinen, og Skibet lagt i Spænd imellem Forsejl og Mesan, kunde vi holde en nogenlunde støt SSW. Kurs, hvilken førte os til Skagabugt paa Island, hvortil vi ankom og ankrede paa Hofsos Red den 11. September Kl. 2 Em.

Besætningens Opførsel under denne vanskelige Sejlads var mønsterværdig, særlig er der dog Grund til at fremhæve Kaptajn *H. P. Nielsens* dygtige Sømandsskab og Paapasselighed samt Maskinmester *Fagerbergs* utrættelige Arbejde med Maskinen, der af Mangel paa Rors Havelse blev benyttet til at styre „Grønland“, hvilket medførte godt 5000 Manøvrer under Passagen gennem Isen.

Den 12. September red jeg over Land til Siglufjord, hvortil det islandske Inspektionsskib „Thor“ ankom kort efter med Ordre fra Regeringen til at hjælpe os paa alle Maader; og da Hofsos Red er aaben for nord- og vestlige Vinde, anmodede jeg Chefen, Kaptajn *P. Jonsson*, om at assistere „Grønland“ til Siglufjord, hvortil vi ankom den 13. September.

For at udvirke Tilladelse til at lade „Thor“ følge os til Færøerne tog jeg til Reykjavik for at tale med Regeringen om Sagen og fik straks Tilsagn om den ønskede Assistance.

Usædvanlig stormende Vejr forhindrede os i at afgaa inden 24. September, da det blev stille, og vi stak i Søen, hjulpen af „Thor“, der holdt „Grønland“s Stevn oppe, og det syntes, som om de paa Sigluffjord opriggede Styregrejer svarede til Formaålet.

Det gode Vejr vedvarede til den 26. September, hvorefter det blæste op, og den 27. September Kl. 2 Morgen sprang Slæberen. Da „Thor“ skulde bjærge sin svære Staalwire i den haarde Sø, blev den forsinket, og da vi kort efter maatte ændre vor Kurs ca. 4 Streger, kom vi bort fra hinanden i det stormende og usigtbare Vejr.

Vi havde ventet at kunne naa Færøerne, men usædvanlig haarde og vedvarende S.W.-lige Storme drev os over mod Norges Kyst, hvortil vi ankom uden Hjælp den 3. Oktober og ankrede paa Moldes Red Kl. 7 Aften.

Jeg fandt det uforsvarligt at fortsætte uden Assistance og rekvi-
rerede Slæbedamper, ved hvis Assistance vi ankom til København den 15. Oktober.

Besejlingen af Scoresbysund var let i Aar, særlig Indrejsen, og Udrejsen igennem Pakisen vilde ikke have forvoldt nævneværdige Vanskeligheder for et Skib med Ror.

Under vort Ophold i Scoresbysund syntes Pakisen udenfor at være let besejligbar, og ser man hen til andre Fartøjers Besejling af Scoresbysund: de mange Skibe, der i Aarenes Løb er gaaet fra Scoresbysunds Omegn til Søen i Slutningen af August eller i Begyndelsen af September uden at møde Isvanskeligheder, samt de adskillige norske Fangstskibe, som har sejlet *direkte* ind til Scoresbysund i Slutningen af Juli eller Begyndelsen af August (saaledes har et norsk Sejlskib fire Aar i Træk udført denne Besejling), tror jeg at kunne fastslaa, at under normale Isforhold og paa et passende Tidspunkt kan et Dampskib gennembryde Pakisbæltet paa 70° n. Br. og saaledes undgaa den lange Omvej op gennem Nordbugten.

Midten af August vil jeg betragte som det mest passende Tidspunkt for Besejlingen, da saa godt som al Vinterisen er borte inden dette Tidspunkt, Nyisdannelsen ikke begyndt endnu, og Vejret roligt. Da Strømmen sætter rask mod Syd og ud for Scoresbysunds Munding skæres af en næsten konstant udgaaende Strøm, der tenderer til at sprede Isen, vil jeg anse det for rigtigst at sætte Kursen mod den sydlige Del af Liverpoolkysten for saaledes at have noget at drive paa, inden man kommer tværs af Fjordens Munding og ind i den derværende mere slette Is.

Pakisen synes at have en Tendens til at svøbe rundt om Kap Swainson og følge Nordkysten af Scoresbysund indover, indtil den gribes af den udgaaende Strøm og sættes til Søs paany. Efter vore Erfaringer er der mere isfrit Vand fra midt i Fjorden og sydefter end nordefter, og jeg vil anse det for rigtigst at holde sig godt klar af Land for Indgaaende og først, naar man er vel klar af Kap Tobin, at holde nordpaa mod Amdrups Havn.

Omkring Kap Tobin er der meget stærke Strømskæringer, og man bør ikke nærme sig Landet for meget, hvis Farvandet ikke er helt isfrit.

Kysten fra Kap Tobin og nordover til Amdrups Havn er, saa vidt vi har kunnet konstatere det, fuldkommen ren for Skær, og Strømmen aftager meget, saa snart man kommer norden for Kap Tobin, men omkring Ferslews Pynt kan den skære ret kraftigt paany.

Vi har ikke fundet fritliggende Skær eller Banker noget Steds paa nær en ret stor Banke ca. 4 miles SØ. for Kap Hope. Denne Banke synes altid at være markeret af grundstødte Isfjelde og er saaledes let synlig, men omend der, saa vidt vi har kunnet konstatere, er mere end nok af Vand paa Banken, bør et Skib dog være opmærksom paa denne — *hvis* (hvad der ikke er nogen Grund til), det kommer væsentlig vesten for Amdrups Havn. Der er meget dybt Vand indenfor Banken, og paa selve Banken har vi ikke fundet mindre Dybder end ca. 10 à 12 Meter.

Forskellen paa Høj- og Lavvande er ikke særlig stor i Scoresbysund og andrager højst $3\frac{1}{2}$ à 4 Fod, normalt ikke over ca. $2\frac{1}{2}$ Fod, og vi har ikke Erfaringer for, at Vindens Retning eller Styrke har nogen nævneværdig Indflydelse paa Vandets Stigen eller Falden, der forekommer meget regelmæssigt. Ved faldende Vande har Isen Tendens til at aabne sig og sætte fra Land.

Havneforholdene i Scoresbysund er som nævnt gode, og vi har konstateret Tilstedeværelsen af tre Havne, nemlig:

Amdrups Havn i Rosenvinges Bugts nordøstre Hjørne ($70^{\circ} 29'$ n. Br., $22^{\circ} 00'$ v. Lgd.).

Hartz's Havn lige bag Kap Svainson, samt en Havn ca. 20 km syd for Kap Brewster.

Af disse er Amdrups Havn utvivlsomt den bedste; dens Indløb er forholdsvis smalt, ca. 1 km, og dens Dybde ca. 3 km. Sydkysten af Havnen er lav, Bunden og det meste af Nordkysten høj og meget stejl, mens den nordvestre Begrænsning ender i store Plateau'er og en lang, fremspringende Pynt, hvorpaa Kolonien er anlagt.

Havnen er fuldkommen ren for Skær og har en største Dybde af ca. 15 Fv. Vandet er dybest langs Nordkysten (gennemsnitlig ca.

10 à 15 Meters Afstand fra Land), medens Sydkysten er mere læg, og i Fortsættelse af dens inderste Pynt findes et lille Rev, som gaar ca. 100 Meter ud fra Stranden. Man kan ankre overalt i Havnen. Holdebunden er meget god (Ler).

Da der strømmer mange Elve ud i Havnen, er der et næsten konstant Sæt udefter, og omend Isen har været presset meget haardt mod Land uden for Havnen, har vi dog aldrig observeret saa megen Is i dens inderste Halvdel, at den paa nogen Maade har kunnet fortrædige et opankret Skib.

Hvis Isforholdene i Scoresbysund et enkelt Aar skulde frembyde



Fig. 8. Hvalrosser i Scoresbysund.

saa store Vanskeligheder, at Besejlingen af Amdrups Havn er umulig eller farlig, kan alt Gods opløses i Hartz's Havn, der ligger saa yderligt, at man altid vil kunne komme ind i denne, hvis man overhovedet er i Stand til at gennembryde Isbæltet og naa Land. Fra Hartz's Havn til Amdrups Havn er der i lige Linje ca. 6 miles, og det er muligt at slæde fra den ene til anden, saa man kan eventuelt tage det nødvendige Gods over Land til Kolonien.

Jeg betragter dog dette udelukkende som en Nødhjælp, da et Skib sikkert altid vil kunne naa Amdrups Havn, naar det først er igennem Pakisen.

Der er, som gentagne Gange fortalt, set meget Vildt i Scoresbysund, og nedenstaaende er et Uddrag af, hvilke Dyr jeg personlig har

set fra Skibet eller paa Baaderejser, men jeg fremhæver igen, at det meer sky Vildt som Regel forsvinder, inden man ser det fra et larmende Skib eller Baad.

En Grønlænder, der færdes i Fjorden, vil saaledes se væsentlig mere, end jeg saa.

Listen omfatter Dagene fra den .24. Juli til den 28 .August og ser saaledes ud:

Bjørne 15 (skudt 2), Moskusokser 61 (skudt 2 Tyre), Ræve 9, Sæler (alm.) 66, Klapmytser (eller andre meget store Sæler) 13,



Fig. 9. Hvalrosser i Scoresbysund.

Hvalrosser 169, Narhvaler ca. 13, andre Hvaler ca. 5, Hvidfisk 2 ret store Flokke.

Desuden et rigt Fugleliv bestaaende af: Edderfugle, Tejster, Lomviev, Søkonger, Gæs, Ryper, og af mindre Landjagt mange *Harer* og som særlig Føde for Ræve overordentlig mange *Lemninger*.

I Elve har vi set Laks, og der er fanget en Torsk.

Jeg vil bemærke, at vi aldrig gik ud med det Formaal at søge Jagt, samt at vi kun rent tilfældigt konstaterede Tilstedeværelsen af nævnte Laks og Torsk.

Det er min absolutte Mening, at der i Scoresbysund er meget rigeligt med Jagtdyr til Grønlænderne, samt at man ikke behøver at nære nogensomhelst Bekymring for Grønlændernes Ernæring, og under Henvisning til de overordentlig mange Rævefælder, vi fandt paa

Land, er det indlysende, at de tidligere Beboere har fanget mange Ræve. Naar denne Fangst drives rationelt, vil den sikkert kunne give et godt Udbytte, der sammen med Bjørneskind maa kunne dække Omkostningerne ved Koloniens Administration, hvis Kolonisterne bliver dygtige, energiske Fangere, vant til Jagt paa de forskellige Dyrearter, der findes i Scoresbysund. Kolonisterne bør fortrinsvis tages fra *Vestgrønland* i første Omgang, og *ikke* fra Angmagssalik, hvilket sidste forøvrigt rummer den store Fare, at det langt fra er sikkert, man vil kunne komme ind til Scoresbysund med Kolonisterne fra Angmagssalik samme Aar, de tages fra deres Hjemsted, *da det jo kun er undtagelsesvis, at Angmagssalik kan besejles før Scoresbysund.*

Endvidere henstiller jeg til Regeringen, at den søger opnaaet Fredningsbestemmelser for Moskusokser, i Henhold til hvilke kun enliggaaende Tyre maa dræbes.

SUMMARY

The Expedition to Scoresbysund

having for its aim the preparation of the colonization.

By Captain Einar Mikkelsen.

A private committee in Denmark offered to found an Eskimo colony on the eastern coast of Greenland at Scoresbysund. The Danish government accepting the offer, the expedition left Copenhagen July 10th 1924 under the leadership of Captain Einar Mikkelsen.

He tells about the whole excursion via Island to Scoresbysund, where the expedition landed in the opening days of August. The navigation was very easy this year; the middle of August is held the best time.

The conditions of anchoring are very good; Capt. Mikkelsen established the existence of three harbours of which Amdrup's Havn (70° 29' N. lat; 22° 00' W. long) is the best. Much game was observed at Scoresbysund.

The expedition built several houses for the colonists, who have been brought to the colony just now (Sept. 1925).
