

Det kongelige danske geografiske Selskab.

I det første Møde i Vinteren 1923—24 holdt Direktør for Danmarks geologiske Undersøgelse, Dr. phil. V. Madsen, Foredrag om Vulkaner og Jordskælv med Lysbilleder, og Skuespiller G. Sommerfeldt fremviste en Film over Ætnas sidste Udbrud.

I det andet Møde i Vinteren 1923—24 holdt Professor O. Olufsen Foredrag om sin Sahara-Ekspedition 1922—23 med Lysbilleder og levende Billeder.

Det kongelige danske geografiske Selskab 1903—1923.

Da Selskabet til April Flyttedag 1924 skal flytte til Amaliegade 29 A, kan det maaske have sin Interesse at levne et Minde om dets nuværende Lokaler i Østergade 1^s, hvor det har haft Lejlighed siden 1909, og tillige at give et lille Overblik over Selskabets Udvikling.

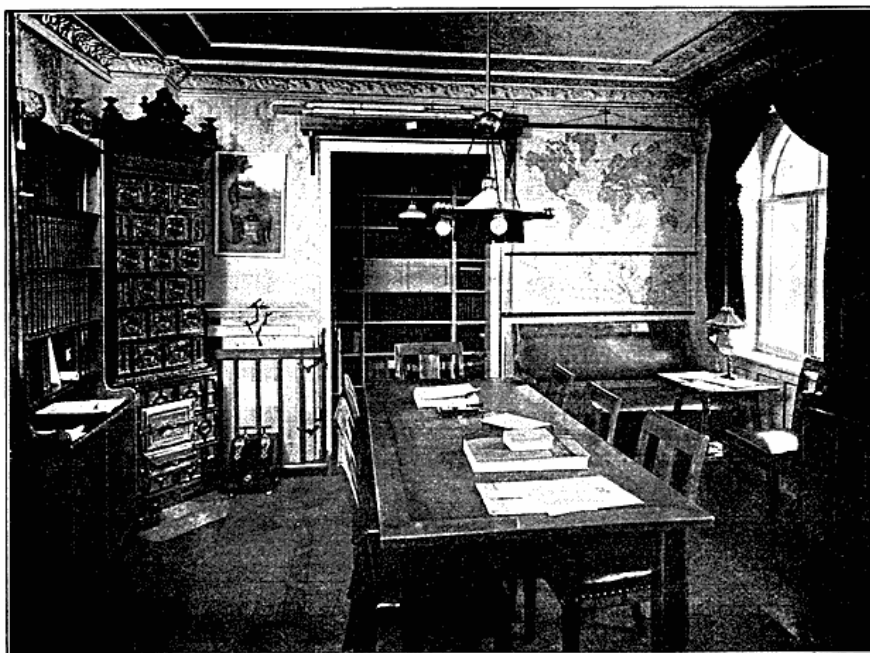
Det stiftedes i 1876 af Prof. Ed. Erslev, der til 1885 var dets Sekretær, med en Bestyrelse og et Raad paa ialt 39 Medlemmer, og i sit Anlæg var det Meningen, at det som Forbillederne i Udlandet skulde afholde Foredrag, udgive et Tidsskrift og holde tilgængeligt Bibliotek. Tidsskriftet udgaves det første Aar med 6 Hefter aarlig, men reduceredes hurtigt til 4 Hefter, og under den efter Erslev følgende Sekretær, Kommandør O. Irminger til 2 Hefter aarlig. Skønt Prof. Erslev havde begyndt med at faa en Udveksling i Gang med Jordens øvrige geografiske Selskaber og havde begyndt at samle et geografisk Bibliotek, blev dette ikke til mere end et Par smaa Reoler fulde, og ved hans Afgang opgaves Biblioteket fuldstændigt. Hvad der kom ind af Literatur bortgaves delvis, og Resten blev lagt paa Gulvet paa et lille Tagkammer paa 5. Sal i Generalstabens Bygning i Proviantgaarden, der blev overladt Selskabet af daværende Generalmajor L. le Maire, der i mange Aar var Medlem af Selskabets Bestyrelse.

Efter Professor Erslevs Afgang overtog Kom-

mandør O. Irminger Sekretærposten, han var den Gang Medlem af Selskabets Bestyrelse. Han havde



Det første Bibliotek i Classensgade 48^a.



Læsesal og Bibliotek i Gothersgade 135, Stuen.

imidlertid kun lovet at bestride den foreløbig, men holdt dog ud fra 1885—1903, i hvilken Tid der holdtes 6 Foredrag aarlig og udgaves to Hefter af Geografisk Tidsskrift.

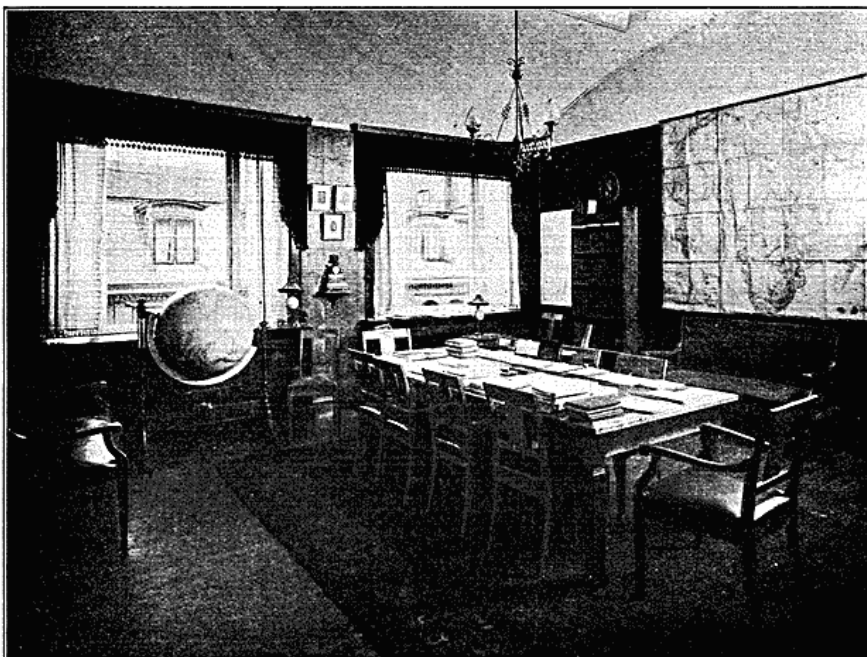
Da Kommandør O. Irminger i 1903 ønskede at fratræde, valgte man mig til Sekretær, og Bestyrelsen udtalte for mig Ønsket om, at jeg skulde bringe Selskabet op i Lighed med de udenlandske Selskaber. Dette var meget vanskeligt, da Selskabet ingen Midler ejede, og hele Sekretariatet, som Komd. Irminger smilende overrakte mig, bestod af Selskabets Regnskaber, et Segl og 1 Bestyrelses- og 1 Raadsprotokol. Af Arkiv fandtes intet.

Jeg gik imidlertid i Gang med Arbejdet, ordnede de Tidsskrifter etc., der laa paa Generalstabens Loft, supplerede dem med det manglende fra de udenlandske Selskaber, og stillede et Værelse til Raadighed i min daværende Lejlighed i Classensgade 48. Dette blev Begyndelsen til den nuværende Ordning, og Biblioteket blev tilgængeligt i Foraaret 1905.

I Forbindelse med nuværende Medlem af Bestyrelsen, Grosserer M. L. Frimodt, skaffedes Midler til Veje dels fra privat Side og dels fra Staten til den videre Udvikling. Da Biblioteket begyndte at vokse ved de nye Forbindelser, der stiftedes, flyttede Biblioteket og jeg 1907 til Gothersgade 135

Stuen, for at der kunde blive et Par gode Værelser til Bibliotek og Kontor; Bibliotek og samtidig Læseværelse var aabent visse Dage om Ugen og om Aftenen.

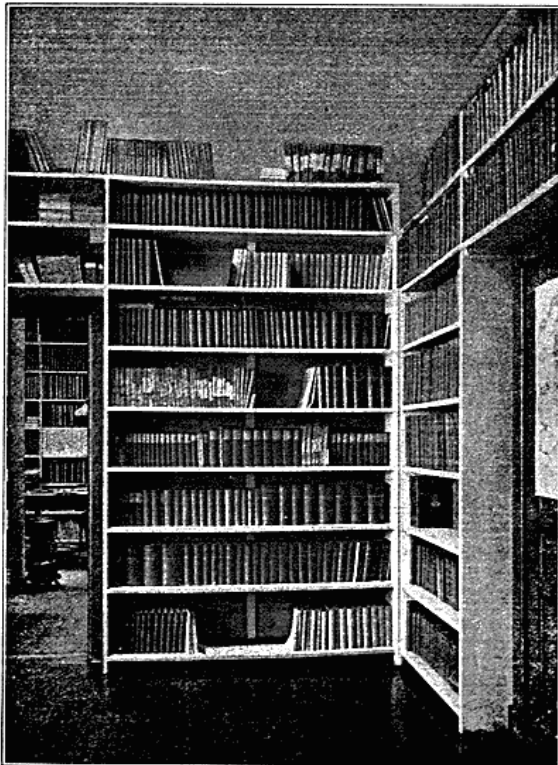
Af pekuniære Hensyn valgte man at gaa skridtvis fremad, men Besøget og Bøgerne voksede igen her. Geogr. Tidsskrift udvidedes til 4 Hefter om Aaret og indrettedes til at optage Annoncer. I 1909 gik vi over til at leje selvstændigt Lokale for Selskabet med Kontor, Bibliotek etc. i Østergade 1³, hvor Selskabet altsaa har Husly til April 1924. Sekretæren gav her Oplysninger om geografiske Forhold, der mulig kunde interessere baade Forretningsfolk og Videnskabsdyrkere. Desuden forskaffedes der Selskabet Repræsentanter, udstyrede med særlig Fuldmagt, rundt om paa Jorden, saa Selskabet paa en Maade havde sine egne Konsuler, der sørgede for Tilgang af Literatur og Kort til Biblioteket, besvarede Forespørgsler, og hvad der ellers maatte interessere Selskabet. Sekretariat, Bibliotek og Læsesal har været aabent for Udlaan og Besøg etc. hver Søndag fra 1—5 Efterm. og Onsdag tillige fra 7—10 Aften, og Lokalerne har til Dato været meget benyttet. Der er paabegyndt en Samling af Fotografier over Selskabets Bestyrelses- og Raadsmedlemmer samt af indenlandske og udenlandske Forskere, der har talt i Selskabet.



Læsesalen i Østergade 1^s.



Fra Biblioteket i Østergade 1^s.

Konversationsværelse i Østergade 1^a.Fra Biblioteket i Østergade 1^a.

Af indsamlede Værker, der for Størstedelens Vedkommende er indkommet gratis, findes over:

Europa	717
Asien	183
Afrika.....	201
Amerika.....	409
Australien.....	72
Polarlandene.....	204
Forskelligt.....	471
	2257

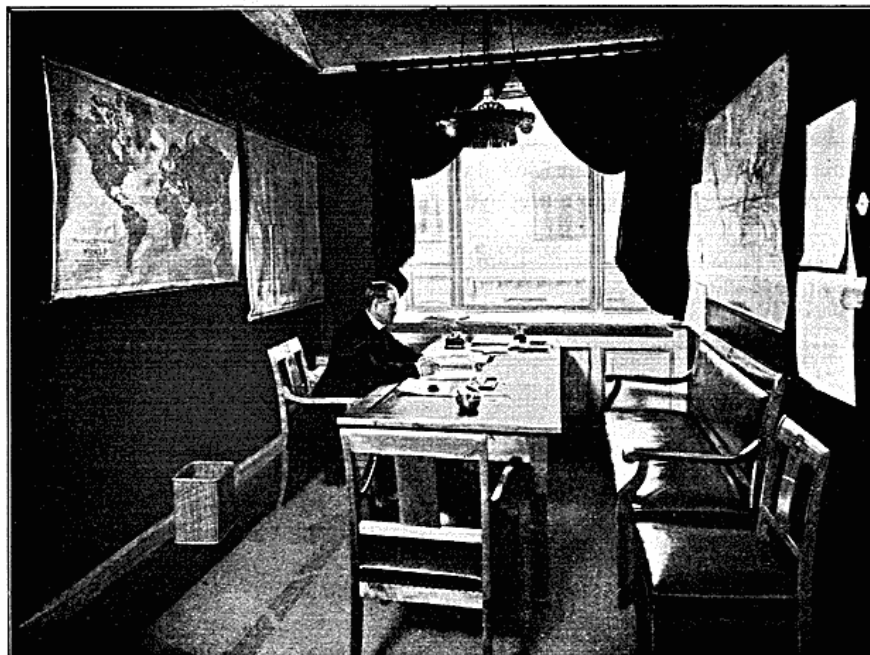
Af Tidsskrifter faar Selskabet ved Udveksling eller gratis tilsendt 345.

Tidsskrifterne er i Antal c. 5000 Bind.

Af enkelte Kort, der er ordnet i Mappe, findes 2914 Stk., af Vægkort 26 Stk. og af Atlas 55 Stk.

Til Selskabet er desuden fremskaffet Møblement til 5 Værelser, Glober, Haandbøger, Stereoskop samt en Samling af Instrumenter til Brug ved geografisk Forskning. De er beregnet til Udlaan for Forskere og til Forevisning for Medlemmerne.

Foruden de Foredrag, der er beregnet paa al interessere alle Selskabets Medlemmer, har jeg i Forbindelse med en Udstilling i Lokalerne af In-



Sekretærens Kontor i Østergade 1^a.

strumenter til geografisk Brug holdt en Række Forelæsninger om astronomisk Geografi¹⁾.

Selskabets Aktiver var i 1903 c.	1500,00	Kr.	Passiver 0.
do. do.	1923	54161,95	Kr. do.
Statstilskudet var i 1903	1000	Kr.	
do. er i 1923	10000	Kr.	

Da jeg ved Aarets Slutning fratræder som Selskabets Sekretær, bringer jeg herved Selskabets Medlemmer, Abonnenter og Medarbejdere min Tak for godt Samarbejde i de forløbne 20 Aar.

Ole Olufsen.

Havajøerne.

Af

L. W. de Vis Norton, Commissionær.

Hawaii Publicity Commission. Honolulu. T. H.

Havajis amerikanske Territorium ligger nærmest midt i det store Pacific Ocean mellem 18° 54' og 22° 14' nordlig Bredde og 154° 48' og 160° 13' vestlig Længde lidt over 2,000 miles syd-vest for San Francisco, over 4,600 miles fra Panama, omtrent 3,500 miles fra Yokohama og over 4,400 miles fra Sydney, Australien.

¹⁾ I Ugeskriftet »Tiden«, udgivet af fhv. Minister J. C. Christensen, er der i Hefte Nr. 36, 2. Aarg. 1911, Fredag den 8. December givet en Oversigt over Selskabets Udvikling.

Geografisk set er Øerne derfor noget isolerede, men ikke des mindre staar de i nær Forbindelse med Verdens væsentligste Centrer ved Hjælp af hurtige Dampskibslinier og forskellige elektriske Samfærdselsmidler, konstrueret af den moderne Viden-skab.

»The Hawaiian Archipelago« kaldes for »the crossroads of the Pacific« paa Grund af det store Antal Dampskibslinier, der sejler til dets Havne; og det kan med Rette siges, at paa Honolulu, Øer-