

danske Kaptajn Klingenberg-Jørgensen om, at Knud Rasmussen i Foraaret 1923, vist i Maj, havde sendt en Mand til Kent Peninsula for at proviantere og paa dette Tidspunkt befandt sig 80 eng. Mil Øst for dette Punkt. Kaptajnen oplyser yderligere, at Isforholdene det Aar har været yderst vanskelige og sikkert har lagt Knud Rasmussen store Hindringer i Vejen.

Udover denne Andenhaandsmeddelelse har man intet hørt fra Knud Rasmussen, før Komitéen d. 14. August modtog et Telegram, der melder hans Ankomst til Kotzebue Sound, alt vel. Det synes heraf at fremgaa, at Knud Rasmussen trods sine fyldte 44 Aar endnu kan bringe Overraskelser.

Meddelelsen fra Knud Rasmussen gaar ud paa, at han er tilfreds med Ekspeditionens Resultater; han konstaterer en utvivlsom Forbindelse mellem Eskimoerne paa hele den berejste Strækning, og det grønlandske Sprog forstaaes fra Grønland til Stillehavet. Han medbringer levende Billeder fra de berejste Egne, optaget af Filmsfotograf Leo Hansen, der rejste herfra i Sommeren 1923 for at møde Knud Rasmussen

ved Kent Peninsula. Ifølge senere Telegram har Knud Rasmussen fuldført Studier af Indlandsfolkene ved Kotzebue Sound og har derefter med den russiske Sovjet-Regerings gennem Udenrigsministeriet opnaaede Tilladelse i Sine med en lejet Skonnert „Teddy Bear“ at krydse over Beringstrædet til East Cape. Knud Rasmussen venter at være for hjemgaaende i November efter dog først at have besøgt Yukondeltaet og Bristol Bay.

Da der ikke bor Eskimoer andre Steder i Sibirien end ved East Cape, danner dette Sted mod Vest og Angmagssalik mod Øst Yderpunkterne for den eskimiske Race. Knud Rasmussen har i 14 Aar gennem sine Ekspeditioner og Rejser faaet Lejlighed til personlig at iagttage og studere Eskimostammens forskellige Afskygninger og til at optage folkloriske Førstehaandsstudier, da han taler deres Sprog; han har saaledes løst den Opgave, han satte sig som ung.

22. September 1924.

M. Ib Nyeboe,
Ingeniør.

Foreløbig Beretning om Femte Thule-Ekspedition fra Grønland til Stillehavet.

I.

Femte Thule-Ekspedition afrejste i Sommeren 1921 under Knud Rasmussen's Ledelse med det Hovedformaal at studere Eskimoerne uden for Grønland, først og fremmest de centrale Stammer Vest for Hudson Bay. Kun to af Ekspeditionens Medlemmer er vendt hjem, og nedenslaaende gengives med Komiteens Tilladelse en foreløbig Beretning om deres etnologiske Undersøgelser. Ved Ekspeditionens endelige Afslutning vil der blive givet Rapport om Rejserne, Folklore, kartografiske og naturvidenskabelige Resultater m. m.

Antropologi, Sprog og materiel Kultur.

Af

Mag. scient. Kaj Birket-Smith.

Stammernes Udbredelse.

De Eskimo-Stammer, som mest indgaaende blev studeret af 5. Thule-Ekspedition, kan sprogligt og kulturelt deles i tre forskellige Grupper.

Den nordligste af disse omfatter Tununermiut ved Ponds Inlet, Iglulingmiut ved Fury and Hecla Strait og paa Østkysten af Melville Peninsula og Aivilingmiut ved Repulse Bay og paa Vestsiden af Roe's Welcome. Siden den oprindelige Stamme, Sadlermiut, paa Southampton Island uddøde i 1902, har Aivilingmiut ogsaa taget denne store Ø i Besiddelse. Hele

denne Grupper samlede Folketal er kun lille, idet det efter Therkel Mathiassen's Optælling beløber sig til 507 Personer. Disse Stammer, i hvert Fald Tununermiut og Aivilingmiut, er ogsaa mest paavirkede af hvide Mænd.

Den vestlige Gruppe omtales gerne af de andre Eskimoer som Netsilingmiut, men foruden den Stamme, som egentlig bærer dette Navn, er der i Virkeligheden flere andre, som hører herhen. Eskimoerne paa Simpson Peninsula er kendt som Arviligjuarmiut. Det er en ret stor Stamme, af hvilken flere Medlemmer nu

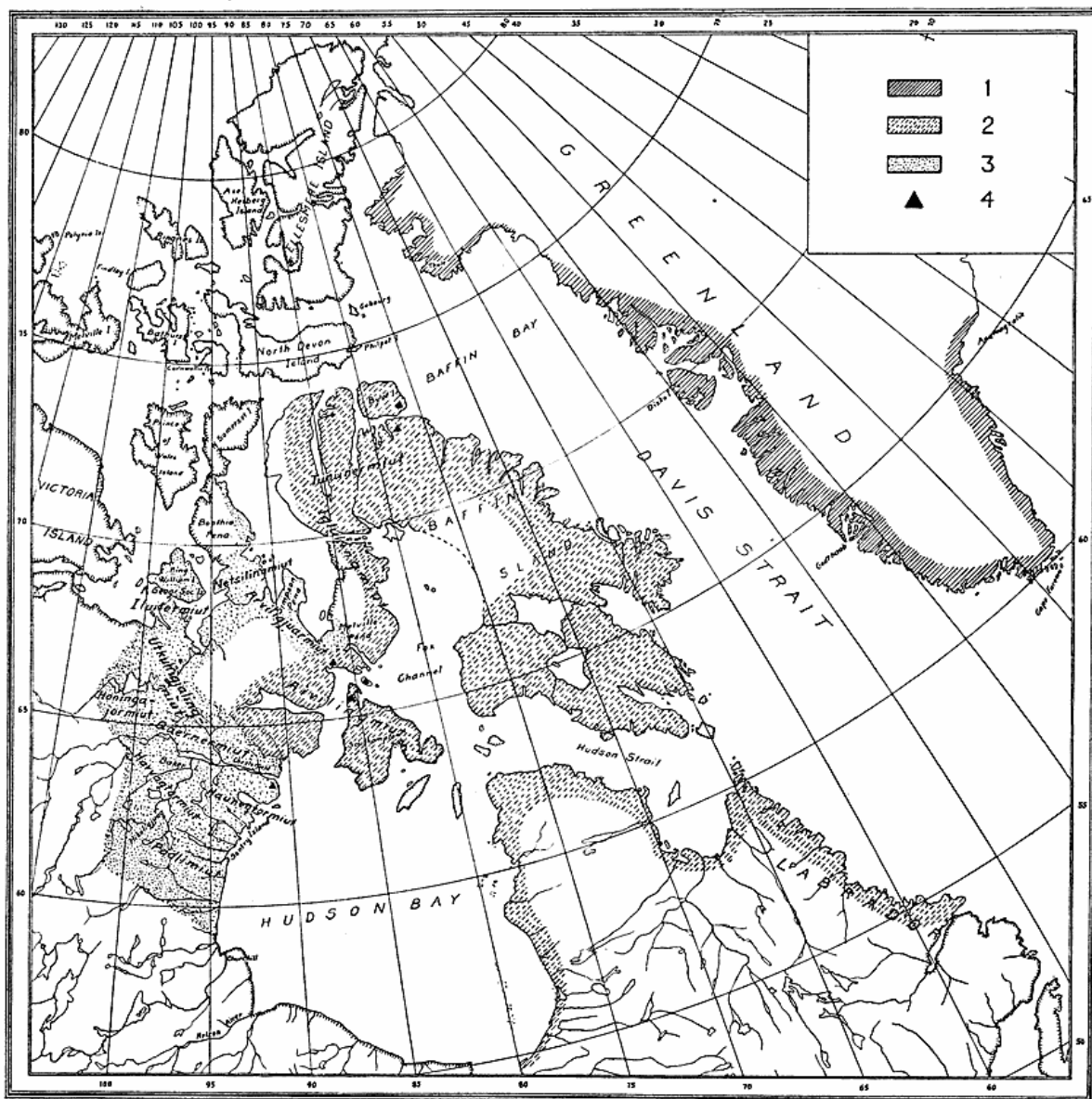


Fig. 1. Kort over Egnene omkring Hudson Bay og Davis-Strædet.

1, Eskimo-Dialekter med fuldt udviklet Metatese. 2, do. med Uvularisering, men uden Labialisering. 3, do. uden Metatese. 4, arkæologisk undersøgte Pladser.

er indvandret til Repulse Bay-Distriktet. Paa den anden Side er Rae's og Hall's Sinimiut nu praktisk talt uddøde, idet kun to Personer skal leve omkring Wager Inlet. De egentlige Netsilingmiut lever paa Boothia Peninsula, Utkuhigjalingmiut omkring Back Rivers Munding og Haningajormiut ved denne Flods mellemste Løb. Stammen ved Simpson Strait kendes almindeligvis blandt Etnologer under Betegnelsen

Ugjulingmiut, men dette er i Grunden ikke deres rigtige Navn, da de altid selv bruger Benævnelsen Iluilermiut. Endelig har Knud Rasmussen paa sin Vestrejse faaet Underretning om en helt ny Stamme, Arveqormiut, ved Bellot Strait. Denne Gruppe er den folkerigeste af de tre her omtalte, men noget Tal er jeg desværre ikke i Stand til at give. De er ogsaa langt mindre paavirkede af hvide Mænd end nogen anden

Gruppe — jeg tror, faktisk, mindre paavirkede end nogen indenfor hele det eskimoiske Folk — og de fleste af dem har aldrig set nogen hvid Mand.

Den sydlige Gruppe omfatter hovedsagelig Indlands-Eskimoerne paa Barren Grounds, og som Følge af den vitale Rolle, de vilde Rener (caribou) spiller i deres Liv, har vi paataenkt at kalde denne Gruppe „Rensdyr-Eskimoerne“ (Caribou Eskimos), svarende til Benævnelsen Kobber-Eskimoer for Befolkningen ved Coronation Gulf og tilgrænsende Egne. Hidtil var praktisk talt de eneste kendte Repræsentanter for denne Gruppe „Kinipetuerne“. Dette Navn bør imidlertid udryddes af den videnskabelige Terminologi, da det kun tilhører Hvalfangernes Slang og er ganske meningsløst. Eskimoerne bruger det overhovedet aldrig og kender det knap, men kalder sig Qaernermiut. Dette Ord nævnes først som „Kiaknukmiut“ af Boas, siden ogsaa i en anden Form af samme Forfatter, som imidlertid i dette Tilfælde ansaa det for en Benævnelse paa Back River-Eskimoerne. Senere hen hørte baade Stefánsson og Jenness det ved Coronation Gulf, men mente ligeledes, at det gjaldt Befolkningen ved Back River. I Virkeligheden er det som sagt „Kinipetuernes“ rigtige Navn. Denne Stamme bor inde i Landet omkring Baker Lake og Chesterfield Inlet. Tidligere, da Hvalfangerne besøgte Kysten, plejede nogle Qaernermiut at overvintré omkring Skibene ved Marble Island og Fullerton Harbour, men efter Hvalfangstens Ophør overvintrer kun to—tre Familier ved Kysten. Syd for Qaernermiut, ved nedre Kazan River, lever den hidtil ukendte Stamme Harvaqtormiut, og Sydvest for Rankin Inlet Hauneqtormiut. Den første Stamme er et fuldstændigt Indlandsfolk, som overhovedet aldrig besøger Kysten, hvorimod den anden plejer at komme ned til Havet sent om Foraaret for at jage Hvalrosser og Sæler paa Isen, men atter vender tilbage til Indlandet, saa snart Rentrækket kommer i Avgust, og forbliver dér Resten af Aaret. Igen Syd for disse Stammer lever Padlimiut omkring Lake Hikoiligjuaq (Yathkyed Lake), øvre Kazan River og videre Øst paa. Den vestlige Del af denne Stamme ser aldrig nogen Sinde Havet, hvorimod den østlige aflægger et aarligt Foraarsbesøg ved Kysten ganske som Hauneqtormiut. Rensdyr-Eskimoernes samlede Antal beløber sig efter Knud Rasmussen's og mine Tællinger til ca. 500 Individuer¹⁾, men indtil for faa Aar siden var de en Del talrigere; thi frygtelige Perioder af Hungersnød,

¹⁾ Usikkerheden ved dette Tal beror paa, at der lever en Del Padlimiut ved Kazan River oven for Lake Hikoiligjuaq, om hvilke det var umuligt at faa bestemte Oplysninger.

naar Renjagten slog Fejl, har i det sidste Aarti gjort lyst iblandt dem. Padlimiut-Stammen er alene lige saa stor som de andre tilsammen. Skønt disse Eskimoer i 200 Aar har kunnet skaffe sig evropæiske Varer fra Churchill, er de betydelig mindre paavirkede end Aivilingmiut, som kun har været i Berøring med Hvalfangerne i omkring 60 Aar. De fleste Kvinder og Børn inde i Landet har aldrig set nogen hvid Mand.

Antropologi.

Det er yderst vanskeligt at anstille antropologiske Undersøgelser i det arktiske. For det første er Befolkningen saa faatallig, at Antallet af maalte Personer altid maa blive yderst ringe, selv om Undersøgelsen udstrækkes over meget store Omraader, og dernæst kan de Maalinger, som tages i et Telt eller en Snehytte, selvfølgelig ikke være lige saa nøjagtige som de, der stammer fra et bekvent Laboratorium. Jeg fik dog Lejlighed til at maale 112 Individuer af forskellige Stammer, nemlig 15 af Aivilik-Iglulik-Gruppen, 35 af Netsilik-Gruppen og 62 Rensdyr-Eskimoer. De er alle Mænd og, med nogle faa Undtagelser, over ca. 20 Aar. Kvinder maalte jeg overhovedet ikke. Skønt Kønsmoralen efter det almindelige, evropæiske Synspunkt er alt andet end høj, viser dog alle Kvinder en betydelig Blufærdighed, naar det gælder om at blotte nogen Del af deres Legeme (det hænger muligvis sammen med visse magiske Forestillinger), og jeg maatte derfor snart opgive mit Ønske om at maale nogen af dem. Vore Samlinger tæller 3 hele Skeletter og omkring 26 Kranier, af hvilke de fleste er fra Repulse Bay, nogle faa fra Ponds Inlet og 1 fra Eskimo Point. Desuden foreligger der en Del Haarprøver fra levende Personer.

Højdemaalingerne af 99 Mænd over 20 Aar viser en Middelhøjde af 160,6 cm, en Middelfejl paa enkelt Iagttagelse af 6,0 cm og en Middelfejl paa Middeltallet af 0,6 cm. Iagttagelserne fordeler sig ikke helt symmetrisk om Middeltallet, men paa den anden Side er Materialet for lille til, at der kan drages nogen Slutninger heraf¹⁾. Med andre Ord: Eskimoerne er under Middelhøjde, men hører dog ikke til de egentlige smaa Racer, og en Sammenligning med Japanere og flere sibiriske Stammer falder ud til Eskimoernes Fordel. Sammenstiller vi vort Resultat med Middeltal for andre eskimoiske Stammer, tager det sig saaledes ud:

¹⁾ Disse og de følgende Beregninger er udførte af min Fætter, Dr. J. F. Steffensen, Professor i Matematik ved Universitetet, som jeg herfor bringer min bedste Tak.



Fig. 2-3. Midaldrende Mand foran sit Telt. Padlimiut, Eskimo Point.



Fig. 4-5. Kvinde i Vinterdragt, men uden det almindeligt baarne Pandesmykke af Messing. Padlimiut, Eskimo Point.

Legemshøjde.

Sted	Middeltal
Hudson Bay	160.6 cm
Point Barrow	161.5 "
Vest-Grønland	162.0 "
Øst-Grønland	162.9 "
Coronation Gulf	164.8 "

Det fremgaar heraf, at Befolkningen Vest for Hudson Bay viser den ringeste Legemshøjde af samtlige Stammer, fra hvilke der foreligger et nogenlunde fyldigt Materiale. Da Jenness har fremsat nogle Bemærkninger om Eskimoernes Højde, vil vi imidlertid betragte dette Punkt lidt nøjere. Idet Jenness gaar ud fra Kobber-Eskimoernes ret betydelige Højde, føler han sig først berettiget til at eliminere Maalingerne fra Point Barrow, fordi han finder deres Antal (d. v. s. 51) for lille. Dette indrømmer jeg. Men dernæst tilskriver Jenness Grønlændernes ringe Højde den europæiske Indflydelse, og her kan jeg ikke følge ham. Tværtimod er jeg enig med Søren Hansen, hvem vi skylder de grønlandske Iagttagelser, i at Indblandingen af dansk Blod i Grønland betyder en Tilvækst og ikke en Aftagen af Legemshøjden. Det skyldes dels Racejendommeligheder, dels den Omstændighed, at Blandingerne gerne lever under bedre økonomiske og hygiejniske Kaar end de rene Eskimoer. Uholdbarheden af Jenness' Hypotese viser sig ogsaa, naar vi betragter de forskellige Distrikter i Grønland hver for sig. Vi vil da f. Eks. finde en Gennemsnitshøjde af 157,6 cm i Julianehaab Distrikt og 160,4 paa Frederik VI's Kyst. Skønt disse Steder er de sydligste i Grønland, er de meget afsides paa Grund af Drivisen, og Befolkningen er praktisk talt rent eskimoisk. Paa den anden Side viser to Naboegne længere Nord paa, Disko-Bugten og Umanaq-Bugten, som bægge har en ret betydelig Blandingsbefolkning, meget forskellige Middeltal, henholdsvis 158 og 169 cm. Søren Hansen mener, at med de smaa Tal, man altid maa operere med i det arktiske, kan den Slags Uoverensstemmelser skyldes Ejendommeligheder indenfor særlig dominerende Familier.

Dette kan meget vel ogsaa være Tilfældet ved Hudson Bay. Dog vil jeg ogsaa nævne et andet Forhold af Interesse i denne Sammenhæng. Som før nævnt er Iagttagelserne ikke helt symmetrisk fordelt omkring Middeltallet. Nu er det mit almindelige Indtryk — og

jeg tror, jeg her er i Overensstemmelse med alle hvide bosatte i Landet — at Netsilik-Gruppens Medlemmer i Regelen er lidt højere end Rensdyr-Eskimoerne (jeg ser bort fra Iglulik-Gruppen, som jeg kun kender lidt til). Jeg finder det meget sandsynligt, at dette kan hænge sammen med økonomiske Forhold. Netsilik-Stammerne tilbringer Vinteren med Sælfangst, der altid er et nogenlunde sikkert Erhverv, mens Rensdyr-Eskimoerne er afhængige af Renerne hele Aaret rundt. Derfor er Sulteperioder overmaade almindelige blandt dem, og Mangel paa Føde i kortere eller længere Tid praktisk talt hver Vinter kan ikke undlade at paatrykke Folkets Legemsbygning sit Præg.

Vender vi os til Maalingerne af Hovedet, finder vi en Middellængde af 193,7 mm, en Middelfejl paa enkelt Iagttagelse af 5,9 mm og en Middelfejl paa Middeltallet af 0,6 mm. Hovedets Gennemsnitsbredde er 149,7 mm, Middelfejl paa enkelt Iagttagelse 4,7 mm og Middelfejl paa Middeltallet 0,5 mm. En Sammenligning med andre Stammer præsenterer sig saaledes:

Hovedmaalinger.

Sted	Længde	Bredde
Hudson Bay.....	193.7 mm	149.7 mm
Vest-Grønland	192.1 "	148.5 "
Øst-Grønland	192.0 "	147.0 "
Coronation Gulf	195.9 "	151.8 "

Det viser sig saaledes, at Dimensionerne ved Hudson Bay ligger imellem de grønlandske paa den ene Side og de kobbereskimoiske paa den anden. Index cephalicus er omtrent den samme, og disse Eskimoer maa nærmest karakteriseres som mesokefale.

Ansigtmaalingerne giver følgende Resultater: Middellængde 123,5 mm, Middelfejl paa enkelt Iagttagelse 6,7 mm, Middelfejl paa Middeltallet 0,7 mm. Middelbredde 143,3 mm, Middelfejl paa enkelt Iagttagelse 5,8 mm, Middelfejl paa Middeltallet 0,6 mm. Desværre foreligger der intet andet Sammenligningsmateriale end fra Kobber-Eskimoerne, da Søren Hansen udførte sine Maalinger fra Glabella i Stedet for fra Nasion. Ansigtmaalene fra Coronation Gulf er lidt større (Længde 126,9 mm, Bredde 145,7 mm) end Middeltallene fra Hudson Bay.

Desuden er der foretaget Maalinger af Næsens Længde og Bredde, af Afstanden fra Isse til Tragus

og Afstanden fra Jorden til Langfingeren, øvre Skambens-Rand, øvre Brystbens-Rand og Acromion. Endvidere er Hudfarven bestemt paa Grundlag af Felix von Luschan's Farveskala. Jeg skal imidlertid ikke uddele disse antropologiske Bemærkninger yderligere, men sammenfatte Resultaterne saaledes:

Befolkningen viser baade i Højde, i Hovedets og i Ansigtets Dimensioner Middeltal, der ligger lidt lavere end Tallene fra Coronation Gulf; men den er visselig typisk eskimoisk.

Sprog.

Oprindeligt var sprogligt Arbejde ikke indbefattet i Ekspeditionens Planer. Det blev os imidlertid snart klart, at paa Grund af det yderst sparsomme, sproglige Materiale, der foreligger fra Central-Eskimoerne, vilde det Arbejde, vi kunde udføre, antagelig være af nogen Værdi, selv om det naturligvis ikke vilde kunne staa Maal med en Fagmands. Ud fra denne Betragtning samlede jeg en komparativ, fonetisk Ordliste paa 500 Ord fra tre forskellige Dialekter, der hver repræsenterer en af de tre omtalte Stammegrupper. De valgte Dialekter er fra Melville Peninsula (Iglulingmiut), Simpson Peninsula (Arviligjuarmiut) og Kazan River (Padlimiut). Hertil er der føjet lignende Lister fra Polar-Eskimoerne ved Smith-Sund og fra den mellemste Del af Grønlands Vestkyst.

Hvad først Ordforraadet angaar, staa de centrale Dialekter de grønlandske overmaade nær. Jeg tror ikke, der er mere Forskel mellem Vestgrønlandsk og Netsiliksk end mellem Rigsdansk og Jysk, og fra det første Møde kunde baade Knud Rasmussen og vore grønlandske Eskimoer samtale uden Vanskelighed med den lokale Befolkning. Fonetisk er der imidlertid visse Forhold, som kan gøre Krav paa stor Interesse.

Det vil uden Tvivl være bekendt, at Thalbitzer har paavist Forløbet af en Konsonant-Metatase inden for de eskimoiske Dialekter. De mest primitive Former findes i Alaska, men i det sydlige Baffin-Land og i Labrador har en tilbageskridende Uvularisering fundet Sted. Hvis en Stavelse begynder med en uvulær Konsonant (r, q), saa faar Ganens uvulære Stilling, som egentlig først skulde indtages ved den nye Stavelser Begyndelse, allerede Overtaget i den foregaaende. I Stedet for en eller anden Konsonant + den uvulære faar vi den uvulære + Konsonanten, idet de to Lyde saaledes bytter Plads. Baade ved Smith-Sund og i Vest-Grønland har den samme Uvularisering fundet Sted, men tillige er der sket en tilbageskridende Labialisering, d. v. s. de Bevægelser af Læberne, som skulde begynde en ny Stavelse, er foregrebet allerede i den foregaaende Stavelse, saa at Resultatet bliver en Labial + en anden Konsonant i Stedet for Konsonanten + Labialen.

Vi kan nu gaa over til at betragte de centraleskimoiske Former. Nedenstaaende anføres nogle faa Eksempler, hvis Antal meget let kunde forøges¹⁾:

Metatase.

Dansk	Vest-Grønland	Melville Pen.	Simpson Pen.	Kazan R.
To	maʀLuk	maʀ-uŋ	maʀluk	malruk
Hjælpeand . . .	to-rnaq	to-ʀŋʹAq	to-nqAq	to-nraq
Kajakrem . . .	taʀqaq	taʹpqaq	tapqaq	tapqaq
Du	il-it	igvin	itwin	idwin

Hvis vi sammenligner Iglulik-Ordene med de grønlandske, er det aabenbart, at Uvulariseringen har fundet Sted, men derimod ikke Labialiseringen. Med andre Ord, Forholdet er her som i Labrador, omend lidt mere primitivt, idet der endnu er tydeligt Spor af Metatesens Forløb i rn- og rq-Komplekserne. Assimileringen af rL til R er yderligere et Træk fælles med Labrador.

Vender vi os til Dialekterne fra Simpson Peninsula og Kazan River, finder vi dér overhovedet ingen Metatase. Resultatet af vore Undersøgelser bliver derfor, at set fra et sprogligt Synspunkt eksisterer der ingen centraleskimoisk Gruppe i dette Ords gængse Betydning. De østlige Eskimo-Dialekter kan derimod siges at falde i tre Hovedafdelinger:

1. De grønlandske Dialekter med fuldt udviklet Metatase.
2. Labrador-Baffin-Land Gruppen, som paa Vestkysten af Hudson Bay naar helt sydpaa til Chesterfield Inlet. Her er der sket en tilbageskridende Uvularisering, men ingen Labialisering.
3. Barren Grounds og Egnen om den magnetiske Pol, uden nogen som helst Metatase og derved nær beslægtet med Alaska i sproglig Henseende.

Naar undertiden Eskimoernes Vugge henlægges til Alaska paa Grund af de primitive Dialekter dér, maa det altsaa nu understreges, at de vigtigste pri-

¹⁾ Følgende Tegn er anvendt: A og ɔ henholdsvis uvulært a og o; q uvulært k; L og R ustemt l og (uvulært) r; g stemt Frikativ; ŋ palatalt n. En Eksponent betyder en svagt udtalt Lyd, en - en Forlængelse af Lyden.

mitive Træk i Sprogets Fonetik er udbredt helt hen til Hudson Bay.

Materiel Kultur.

De etnografiske Undersøgelser var delt saaledes blandt Ekspeditionens Medlemmer, at Knud Rasmussen havde alt Arbejde forbundet med Religion og Folklore; det Antal Sagn, Sange og Taburegler, der er samlet blandt Hudson Bay-Eskimoerne, er allerede meget stort, og det vil selvfølgelig yderligere være forøget med Tekster fra Kobber- og Vest-Eskimoer efter Afslutningen af Knud Rasmussen's Vestrejse. Therkel Mathiassen overtog Studiet af Iglulik-Gruppens materielle Kultur, mens jeg selv lagde mig efter den materielle Kultur hos Netsilik-Stammerne og Rensdyr-Eskimoerne; desuden havde jeg Lejlighed til at gøre



Fig. 6. Snehytter, hvis Tag er brudt ned paa Grund af Smeltningen og erstattet med udspændte Skind. Chesterfield.

en Række Iagttagelser blandt Chipewyan-Indianerne ved Churchill. Ekspeditionens etnografiske Samlinger er overordentlig store, men foreløbig er kun en mindre Del af dem kommet hjem. De omfatter alle de omtalte Stammer, ogsaa Indianerne, og giver et righoldigt Billede af deres udvortes Liv. Endvidere har Ekspeditionen erhvervet en Samling fra Østkysten af Hudson Bay (Belcher Islands og Labradors Vestkyst), og det var ligeledes Knud Rasmussen's Hensigt at foretage Indsamlinger blandt Kobber- og Vest-Eskimoerne.

Mens Iglulik- og Hovedmængden af Netsilik-Stammerne lever omtrent som Flertallet af Eskimoerne med Sælfangst om Vinteren, Renjagt og Ørredfiskeri om Sommeren, saa er noget ganske andet Tilfældet med Rensdyr-Eskimoerne, og i det følgende skal jeg holde mig til dem. Af denne Gruppe kommer ca. $\frac{2}{3}$ (d. v. s. alle Harvaqtormiut, næsten alle Qaernermiut og over

Halvdelen af Padlimiut) aldrig ned til Havet, og der er voksne Mænd, som overhovedet aldrig har set en Sæl. Deres Hovederhverv er hele Aaret igennem Renjagt, navnlig under Dyrenes store Foraars- og Efteraarsvandring, naar de i mægtige Flokke svømmer over Floderne og saa let stikkes med Lanse fra Kajak. I de mellemliggende Aarstider, hvor Renjagten giver mindre Udbytte, drives Fiskeri paa Ørred, Hvidhælt (whitefish), Gedde m. m., dels med Lyster, dels med Krog fra Isen. Renjagten er imidlertid det bærende Erhverv, og naar Renjagten slaar fejl, betyder det Sult. Især hen paa Foraaret, naar de gamle Forraad fra Efteraaret er opspist, og de nye Flokke endnu ikke er kommet Syd fra, er der næsten aarligt tilbagevendende Sulteperioder, hvor som oftest flere Personer bukker under. Om Vinteren bor man i Snehytter, om Sommeren i kegleformede Renskins-Telte. Hundeslæder af en yderst primitiv, lang og smal Form er de eneste Samfærdselsmidler, idet Kajakken kun bruges til Jagt, og Umiakken („Konebaaden“) er helt ukendt. Om Sommeren anvendes Slædehundene som Lastdyr.

Den resterende Del af Rensdyr-Eskimoerne lever paa samme Maade som her skildret, kun med den Forskel, at de omkring 1. Juni kommer ned til Hudson Bay og bliver dér i et Par Maaneder, indtil Renernes Skind er gode til Klæder, hvorefter de drager tilbage til Indlandet og først viser sig ved Kysten næste Foraar. Ved Kysten jager de Sæler, der er krøbet op paa Isen, og tidligere fangedes ogsaa Sæl og Hvalros fra Kajak. Derimod drev de aldrig Hvalfangst, ikke engang paa Hvidfisk og Narhval.

Hvilken af de to her skitserede Kulturfaser er nu den ældste? Eskimoernes egne Vidnesbyrd, de etnografiske og de arkæologiske Forhold stemmer her ganske overens. Eskimoerne fortæller, at oprindelig boede de alle inde i Landet, men at nogle siden er begyndt at besøge Kysten. Selv i den nuværende Kystkultur er der flere „Lævn“ fra en Indlandsperiode, f. Eks. var Kajakken tit betrukket med Renskind, og mens Hauneqtormiut gør en ganske vist ret indskrænket Brug af Spæklampen, saa anvender Kyst-Padlimiut aldrig Spæk som Brændsel, men koger med Lyng selv ude ved Havet. Hvad endelig Arkæologien angaar, saa vil Therkel Mathiassen i sin Rapport udvikle Grundene til at antage, at der engang har hersket en noget anden Kultur i Kystegnene end nu, bl. a. karakteriseret ved faste, kuppelformede Vinterhytter. Ruiner af saadanne findes flere Steder langs Kysten mellem Chesterfield og Mc Connell River. Der kan derfor næppe være Tvivl om, at vi engang har haft een Kul-

tur ved Kysten og en anden i Indlandet, ret forskellig fra den første, men idet Indlands-Eskimoerne har bredt sig helt til Hudson Bay, er den gamle Kystkultur gaaet næsten til Grunde, saa at den nuværende Kystkultur i disse Egne i Hovedsagen er en Udløber fra Indlandet. Overgangen har dog antagelig været jævn, for jeg har paa Sentry Island optaget et Gravfund, som viser en vis Blanding af gamle og nye Former.

Vi har saaledes ført den nuværende Kystbefolkning tilbage til Indlandet; men Spørgsmaalet er nu, om denne Indlandsbefolknings Forfædre alligevel ikke engang i en endnu ældre Tid har levet ved Havet. Den Mulighed er nemlig til Stede, at de stammer ned fra de gamle Kystboer, hvis Kultur er fremdraget af de ovenfor nævnte Husruiner. Det kunde jo tænkes, at en Gren af disse havde tilpasset sig til Livet i Indlandet, eventuelt under indiansk Indflydelse. Hos de fleste centrale Eskimo-Stammer kan en svag, indiansk Paavirkning virkelig spores (Tobakspiben, nogle faa Sagn), og selvfølgelig er Paavirkningen noget stærkere hos Rensdyr-Eskimoerne end hos de fjærnere boende Stammer. Af indianske Kulturelementer hos Padlimiut kan nævnes Snesko, Fløjte, Røgning af Kød, Skindfarvning med Okker og Dobbeltkurve-Ornamentik. Denne sidstes Art tyder paa en ikke helt moderne Paavirkning; thi hos de Indianere, Padlimiut er i Berøring med (Chipewyan og Cree), er den rene Dobbeltkurve forlængst overgroet med europæiske Blomstermotiver. Paa den anden Side er intet af disse indianske Elementer virkelig assimileret med den eskimoiske Kultur, men optræder altid mer eller mindre tilfældigt. Kun nogle enkelte bruger f. Eks. Snesko, og endnu færre laver dem selv, og man løber aldrig paa Jagten Renerne trætte i blød Sne, selv naar saadan forekommer. Andre indianske Kulturelementer, som meget vel kunde være optaget af Rensdyr-Eskimoerne, mangler helt, f. Eks. Indianernes effektive Organisering af Jagt paa svømmende Rener, Skindgarvning med Hjørnemasse og Røgning af Skindene, de indianske Skindskrabere, Bærevuggen m.m. Der er derfor ikke Tale om nogen dybt indgribende, indiansk Paavirkning hos disse Eskimoer.



Fig. 7. Renskinds-Telte ved Stranden. Padlimiut, Eskimo Point.

Det vil da ogsaa støde paa store Vanskeligheder at forklare deres Kultur som en Aflægger af den gamle Kystbefolkning, naar vi nærmere betragter denne selv. Ganske vist maatte en Del af dens Bestanddele falde bort i Indlandet af geografiske Grunde; men hvorfor skulde man opgive at bruge Bola og Fuglekrog, Fiskenet, Tværøkse, det „vingede“ Naalehus m. m., der laves inde i Landet lige saa godt som ude ved Kysten? Og hvorfor skulde man opgive at skaffe sig Spæk fra Kysten? Det er vanskeligt at tænke sig en Stamme, som engang har benyttet Spækklamper, flytte ind i Landet og uden Forsøg paa at afhjælpe Forholdene tilbringe Vintre med $\pm 50^{\circ}$ C. i ganske uopvarmede Snehytter, som de faktisk er det paa Barren Grounds.

Der findes eskimoiske Indlandsstammer andre Steder, baade ved Horton River Øst for Mackenzie-Mundingen og ved Colville River i Alaska; men disse synes altid mere eller mindre afhængige af Kystboerne, af hvilke de køber Spæk til Brændsel, Sælskinds-Remme og Hvalrosskind til Umiakbetræk. Helt anderledes paa Barren Grounds¹⁾, hvor Eskimoerne intet som helst faar fra Kysten, men bruger Lyng som Brændsel, Renskinds-Remme og Renskinds-Baadbetræk.

Derfor er jeg foreløbig mest tilbøjelig til at anse Rensdyr-Eskimoernes Kultur for den mest primitive Eskimo-Kultur, der kendes, nærmest som en Relikt af en

¹⁾ Hertil maa muligvis ogsaa føjes Netsilik-Stammerne Haningajormiut og til Dels Utkuhighjalngmiut.



Fig. 8. Sælfanger, med Snebriller paa Grund af Lysskæret, vender hjem til Lejren. Padlimiut, Eskimo Point.



Fig. 9. Kvinde med Risknippe. Padlimiut, Hikoligjuaq.

Slags ureskimoisk Kultur fra den Tid, da Omdannelsen til en Kystkultur endnu ikke havde fundet Sted. Men jeg mener absolut ikke, at denne Omdannelse er sket ved Hudson Bay. Det maa erindres, at Renvandringerne foregaar her parallelt med Kysten og ikke kan lede en oprindelig Indlands-Befolkning ud til Havet, og at Kysten desuden i sig selv ikke indbyder til en Kulturtilpasning, fordi det lave Vand maa gøre Isfangsten ret vanskelig. Desuden viser de arkæologiske Fund en allerede fuldt udviklet Kystkultur. Hvis jeg paa dette Tidspunkt skulde vove en Hypotese om Eskimo-Kulturens Udvikling, skulde det foreløbig være denne:

1. Vi har først haft en Kultur knyttet til Søer og Floder inde i Landet. Denne er, antagelig som Steensby i sin Tid fremsatte det, undergaaet en Tilpasning til Havets Is og omdannet til en palæskimoisk Kultur. Dette er formodentlig sket i Egnen mellem Coronation Gulf og Boothia Peninsula, hvor Renvandringerne naturligt fører Befolkningen ud til Kysten. Men netop Tilstedeværelsen af det brede Tundrabælte Vest for Hudson Bay har holdt den Gruppe, som vi har kaldt Rensdyr-Eskimoerne¹⁾, tilbage i Indlandet, hvor et Lag, vi maaske kan kalde ureskimoisk, saaledes er bevaret.
2. Ved Bering-Strædet er dernæst Steensby's neoeskimoiske Kultur udviklet og har bredt sig Øst paa. Det er dette Lag, som kendetegnes af de faste Vinterhuse ved Kysten, og som Mathiassen's Udgravninger har belyst i saa høj Grad.
3. Fra Indlandet er der i forholdsvis sen Tid sket et nyt Fremstød, som i meget høj Grad har udslettet det neoeskimoiske Præg ved Hudson Bay.

Jeg tror, at denne Udvikling er i fuld Overensstemmelse med de Resultater, som Mathiassen er kommet til ad arkæologisk Vej, og skal kun tilføje, at den ligeledes er i Samklang med Jenness' Opfattelse af Kobber-Eskimoerne, idet han mener, at ogsaa de i ret sen Tid er kommet ud til Kysten. Dog vil det være for hastet at udtale sig med for stor Sikkerhed; men jeg haaber at faa Lejlighed til at foretage en nøjere Analyse af Kulturen paa Barren Grounds og venter, at denne vil kaste klarere Lys over Spørgsmaalet om Eskimo-Kulturens Oprindelse.

¹⁾ Samt muligvis Haningajormiut og Utkuhighalingmiut.