

bage til Femtepladsen af Persien. De vigtigste Oliekilder er Tarakan og Koeteikilderne paa Borneo og den nylig forelagte — og forøvrigt efter en Forkastelse foreløbig henlagte — hollandske Flaadelov, tager da ogsaa netop Sigte paa den Eventualitet, der rummes i et japansk Angreb for at sikre sig Oliefelterne her.

Japans stærke Stilling er maaske ikke stærk nok til at gennemføre saadanne vidtgaaende Erobringer og udholde den efterfølgende Blokade, men den er alligevel saa stærk, at det vil have let ved at erhverve sig Fordele i Kina, selvom disses Erhvervelse bringer det i Konflikt med de øvrige Stormagter. Man gaar jo dog ikke til Krig for Ubetydeligheder — saadanne klares ved en undskyldende Note — men flere Ubetydeligheder kan blive til Betydelighed og til varige Fordele.

Før Verdenskrigen hvilede alles Øjne i bange Forventning paa Nordsøen, hvor Forberedelserne var i

Gang til det store Sørgespil mellem Tyskland og England — nu hviler Øjnene paa Stillehavet, hvor Situationen i mangt og meget ligner den, der forelaa i Nordsøen.

Washingtonkonferencen der imødesaas med saa meget Forhaabning er desværre ikke bleven, hvad man ventede, i det væsentligste fordi man ikke gik dybt nok i Begrænsninger. Vil man for Alvor begrænse Krigsfare, kan det ikke gøres alene ved at begrænse Slagskibstonnage og Baser — rent militære Begrænsninger. Man maa ogsaa begrænse det, der fra Grunden skaber Krigsfaren og altsaa udjævne territoriale Tvistigheder, begrænse Ekspansionsstrang, kort sagt gribe Sagen langt mere an efter de forskellige Urkrav hos Folkene.

Men, hvorledes gøre dette? Og sker det nogensinde? Vist desværre ikke før de „græske calendæ“ indtræder!

## Fra den danske Ekspedition til Kei-Øerne, 1922.

Af

Dr. Th. Mortensen.

I „Geografisk Tidsskrift“ Bd. 26, 1921 (S. 126) er givet en kort Redegørelse for en Plan om Oprettelsen af en skandinavisk biologisk Station i Troperne. Det var denne Plan, som førte til Udsendelsen af en dansk Ekspedition til det malayiske Archipelag med den Hoved-Opgave: at finde det Sted, der bedst vilde egne sig for en saadan permanent Station. Ekspeditionen, der bekostedes af Rask-Ørsted Fondet, bestod af Dr. H. J. Jensen og Forfatteren af denne Skildring. Afrejsen fandt Sted 1. Nov. 1921. Ved Ankomsten til Java sluttede de to hollandske Videnskabsmænd, Dr. H. Boschma (Leiden) og Dr. H. C. Siebers (Buitenzorg) sig til Ekspeditionen.

Som det fremgik af nævnte Redegørelse, skulde Ekspeditionen foretage Undersøgelser ved Sydspidsen af Celebes, ved Amboina og Kei-Øerne. Det viste sig imidlertid meget hurtigt, at Sydspidsen af Celebes

ikke vilde være noget vel egnet Sted til det omtalte Formaal, og da det overhovedet vilde have været forbundet med store Vanskeligheder at foretage indgaaende Undersøgelser her, blev denne Del af Ekspeditionens Opgaver opgivet. Til Gengæld blev der ypperlig



Fig. 1. Kort over det malayiske Archipelag.

Lejlighed til at gøre Undersøgelser ved Banda, et Sted, der ogsaa paa Forhaand var nævnt som en af de Pladser, der kunde komme i Betragtning ved Anlægget af Stationen. Det blev altsaa disse tre Steder, Amboina, Kei-Øerne og Banda, hvor Ekspeditionens Arbejde concentreredes, og jeg skal da her give nogle Skildringer fra de tre nævnte Steder. Deres Beliggenhed fremgaar af ovenstaaende Kortskitse (Fig. 1). Desværre er Navnet Amboina glemt paa Clicheen; det er den største af de tre Smaa-Øer, der ligger lige S. for Vestenden af Ceram.

#### I. Amboina.

Amboina, eller Ambon — de to Navne bruges i Flæng — ligger paa 3°40' S. Br. 128° Ø. L. og er 683 km<sup>2</sup> stor, med et Indbyggerantal af ca. 30.000. Som Kortet (Fig. 2) viser, bestaar den af en større og en mindre Ø, forbundne ved en ganske smal, lav Tange, der skal kunne staa under Vand ved stærkt Højvande. Begge Øerne er bjærgrige, særlig den nordlige er et ret vildt Bjærgland, dækket af Skov, kun hist og her med smaa Pletter ryddet Land; derimod er den sydlige Ø næsten helt opdyrket, Bjærgskraaningerne græsklædte lige til Toppen og Skoven indskrænket til de mere utilgængelige Fjældkløfter.

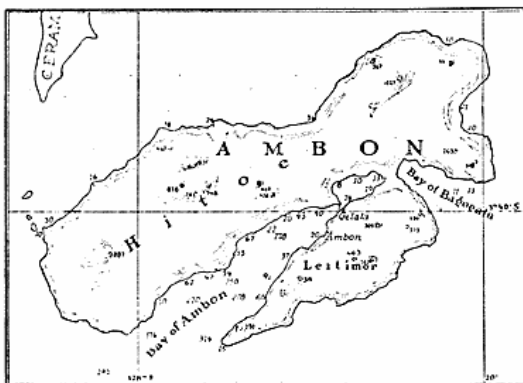


Fig. 2. Kort over Amboina Dybderne i Favne.

Indsejlingen gennem den dybe Bugt — man kunde gerne kalde den en Fjord — er overordentlig smuk, minder ikke saa lidt om et norsk Fjordlandskab. Byen Ambon ligger paa Syd-Øen ved den indre Del af Bugten. Nogen egentlig Havn er der ikke; med de to herskende Vindretninger, N.W. og S.O. Monsunen, er der saa at sige altid Læ, saa at Skibene kan ankre trygt paa Reden og ligge der og vente paa, at der skal blive Plads ved Havnemolen — der er nemlig kun Plads til ét større Skib ad Gangen. Et Antal mindre kinesiske Fartøjer,

med smukt udskaaen Agterstævn, laa ved Byen for at vente paa Monsunskiftet. Fartplanen er nemlig betinget af Monsunen: med N.W. Monsunen gaar de fra Celebes til Ambon, ligger saa der og venter paa S.O. Monsunen for med den at gaa tilbage til Celebes; det er simpelt og ligetil. Krydsning op mod Vinden indlader de sig ikke paa, og da nu engang Vindforholdene her er saa regelmæssige, at det til regelbunden Tid blæser i den ene eller den anden Retning, er det dog ganske rimeligt, at de ligger og venter paa, at Vinden skal vende sig, til de skal tilbage.

Byen er paa ingen Maade fremragende ved Skønhed, ligger paa et fladt Forland, saa den overhovedet ikke kan komme til at præsentere sig. Den har en Kirke med to smaa Taarne; herved udmærker den sig fremfor de fleste andre Byer i disse Egne, hvor ellers Muhamedanismen er herskende Religion. Ogsaa et gammelt Fort ligger ved Byen, med gamle Kanoner paa Voldene, og med en vistnok ikke helt ubetydelig Garnison — Amboneserne har særlig Lyst til Soldatervæsenet og benyttes dertil overalt i hollandsk Indien —. Byen er endvidere Sæde for „Residenten“ over hele den sydøstlige Del af Molukkerne (som igen staaer under Guvernøren paa Celebes). Der er et lille Anlæg, som med sit diminutive Springvand og en enkelt sølle Croton-Plante, virker nok saa komisk her i denne overdaadige Natur, hvor hver en Vejskrænt kan faa en Nordbo til at falde i Henrykkelse. Ikke mindre mærkelig er den Behandling, man har givet Mindesmærket for *Rumphius*, den store Naturforsker, som levede her i Slutningen af 17. Aarhundrede (død 1705), og som ved sine to store Værker „D’Amboinsche Rariteitkamer“ og „D’Amboinsche Kruidkamer“ har gjort Amboina til en klassisk Lokalitet for Naturforskerne. Han ligger begravet her, og en ret smuk Mindesten er rejst paa hans Grav — men det er en Privatmand, der ejer Grunden, og han har bygget en høj Mur for, saa man fra Gaden lige kan se Spidsen af Monumentet, hvis man staaer paa Tærne eller er særlig velvoksen.

Iøvrigt er Ambon en ret betydelig Handelsby og Centrum for Skibsfarten paa Molukkerne. Alle Paketfartens Baade paa Molukkerne og Ny Guinea anløber Ambon, saa det er let nok at komme dertil — og man rejser særdeles behageligt med disse ypperlige, store Fartøjer. Forplejning og Betjening er udmærket, og i Tilgift har man Udsigten over de talrige indfødte Passagerers brogede og pittoreske Mængde. Det er naturligvis ganske anderledes behageligt at rejse paa denne Maade, end om man skal passere en længere tropisk Landstrækning i en overhedet, støvet Jærnbanevogn.

Hovedgaden i Ambon er et helt imponerende „Strøg“, med mange store Butikker og Lagre, der næsten alle ejes af Arabere eller Kinesere. Særlig i Formiddagstimerne er her en stærk Færdsel af Fodgængere og en Del smaa, ret tarvelige Hestedrosker. I den brogede Folkesværm lægger man særlig Mærke til Kvinderne

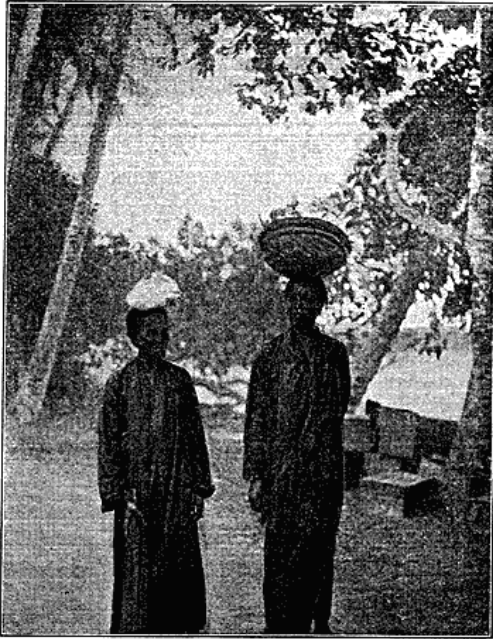


Fig. 3. Kvinder fra Amboina.

— ikke for deres Skønhed, men for deres hæslige Dragt, en lang, sort, tætsiddende Kjortel, der ganske ligner en Regnfrakke. Modsætningen til det øvrige hollandske Indien, hvor Kvinderne, som det var at vente, klæder sig i stærke, brogede Farver, er paafaldende, navnlig naar man lige kommer fra Makassar, hvor Kvinderne endog bærer stærkere Farver end de fleste andre Steder. Efter hvad det siges, skal det være Kristendommen, der er Skyld i Indførelsen af den hæslige Kvindedragt paa Amboina — den skulde være et Udtryk for kristelig Ydmyghed. Maaske er den det — det er i alt Fald et saa uskønt Udtryk, at den der er Skyld deri, nok har Grund til at føle sig ydmyget. Underligt kun, at Kvinderne selv finder sig deri — med mindre det maaske betragtes som Mode; saa vilde det være mere forklarligt.

I „Passeren“, de overdækkede Torvehaller, koncentrerer sig den indfødte Befolknings Handel. Her er alle Slags Varer udstillet, mest paa Gulvet, brogede Tøjer,

pragtfulde Fisk, smukt arrangerede i Kranse paa store, flade Kurve, som Kvinderne om Morgenen bærer — paa Hovedet, naturligvis — ind til Byen fra Omegnens smaa Kystbyer, Frugter, Trækul, Fiskekroge, Knive o. s. v., alt hvad der kan tænkes at friste en ærlig brun Sjæl.

Et Par smaa Hoteller findes. Hotel „Soselisa“, hvor vi boede, er i Pavillon-System; Gæsterne indlogeredes i forskellige Huse i Nærheden og samledes til Maaltiderne i en lille særlig Bygning — ikke altid behageligt, da Regnskyl er særdeles hyppige, og har man ikke sin Paraply hos sig (baade hvide og farvede bruger de kinesiske Papirparaplyer, „pajong“), er man ilde faren i et tropisk Regnskyl. Noget første Rangs Hotel var det jo ikke; men der var altid fuldt Hus, til Tider overfyldt. Man skulde synes, at det med den ret store Trafik her nok maatte kunne lønne sig at have et bedre Hotel.

Vi opholdt os paa Amboina fra 5. Febr. til 8. Marts 1922 og fik i den Tid foretaget ret indgaaende Undersøgelser over Dyr- og Plantelivet, baade paa Landjorden og i Havet, paa Korallrevet og paa dybere Vand i Bugten. Naturligvis kunde vi ikke sidde inde i Byen paa det lille, ubekvemme Hotel og foretage disse Undersøgelser; det var nødvendigt at finde et Sted uden-

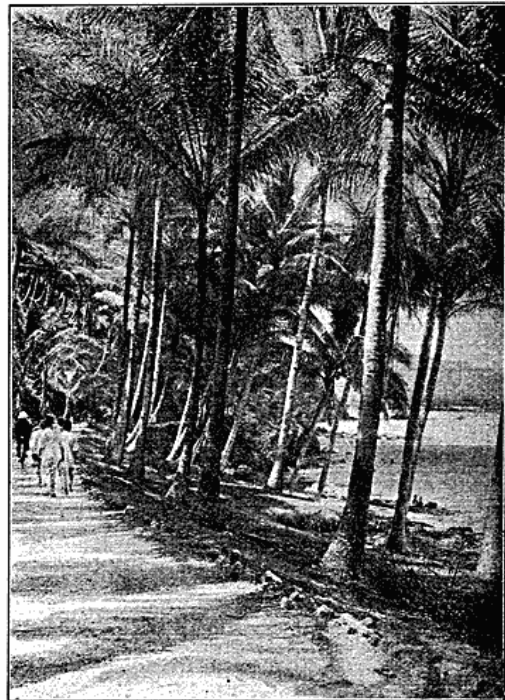


Fig. 4. Vej langs Kysten ved Gelala.

for Byen, hvor vi kunde indrette os et interimistisk Laboratorium; et saadant var vi straks saa heldige at finde. Gennem Assistent-Residenten blev vi introduceret til en Hr. *Versteegh*, som ejede et Landsted nogle faa Kilometer udenfor Byen, ved en Plads, der hedder Gelala. Dette overlod han os med største Beredvillighed, og det var netop saa godt som man blot kunde ønske sig — med ypperlig Arbejdsplads og aldeles vidunderligt beliggende, tæt ved Kysten, i en Plantage af Kokos, Sukkerpalmer, Sagopalmer, Muskatnød, Vanille o. s. v. Vi tilbragte her en herlig Maaned under helt idylliske Forhold, med ivrigt Arbejde om Dagen og herlige Spadsereture om Aftenen efter endt Dagværk, idet den noget primitive Belysning af sig selv forbød Arbejde ved Lys. Uforglemmelige staar for mig disse Aftenture ad Landevejen gennem Kokosplantningerne langs Stranden hen til Landsbyen Gelala, hvor de unge Mænd sad ved Vejkanten og sang — improviserede — Vekselsange til en Slags Luth-Accompagnement, mens Børnene lavede Baal paa Strandbredden, og Fiskere med Lys paa Baadene laa og fiskede ude paa den stille Bugt, hvor Lysene spejlede sig i Vandet. Skønnere Idyl skal man lede om. Ikke mindst fremhævedes Billedets Skønhed ved at ogsaa Sangen lød smukt, selv for europæiske Øren. Der er virkelig Melodi i disse Indfødtes Sang — noget man ellers ikke tør vente ude i Østen — og nogle af deres Sange i alt Fald ganske smukke. Med det lidt Malayisk, jeg har faaet lært ved det 9 Maaneders Ophold i Hollandsk Indien, har jeg kun naaet at opfatte følgende lille Sang, en af deres Yndlingsange —:

Umba putih, putih	De hvide, hvide Bølger —
Umba datang dari laut	Bølgerne kommer fra Havet;
Kipas lanso putih	Vift med det hvide Tørklæde
Tanah Ambon suda djauh	Ambons Land er allerede langt borte —

Sajang kanéh — — — • Hvor sørgeligt!

Vel var der kun lidt oprindelig Skov tilbage i Gela-la's Omegn, dog var der nok af smukt og interessant at iagttage, baade af Dyr og Planter. Navnlig er Amboina berømt for sine store og pragtfulde Sommerfugle, og i den Henseende var Egnen dér fuldt paa Højde med Forventningerne. Især langs et udtørret Bækkeje op gennem Skoven var der en forbavsende Rigdom af dem. Da jeg en Dag fulgte Bækkejet temmelig langt op mod Bjærgene, overraskede jeg i en Klippeport, hvorigen-nem Bækken løber, en stor Flok frugtædende Flagermus, der hang déri Skjul. De fløj straks ud og forsvandt højt mellem Træerne, trods det klare Solskin. Ellers var der ikke mange større Dyr — Pungaber (*Cuscus*), nogle Fugle, Leguaner og Slanger, men intet videre fremtræ-

dende. Sommerfuglene er absolut det, der her præger Dyrelivet. —

Blandt Planterne er de saakaldte „cauliflore“ Træer særlig paafaldende, d. v. s. saadanne, hvor Blomster og Frugter fremkommer paa selve Stammen, som det kendes fra Cacao-Træet. Navnlig *Ficus*-Arter, med mægtige Klaser af smaa Frugter midt paa den tykke, grenløse Del af Stammen maatte paatrænge sig Opmærksomheden. Ikke mindre interessante var de mærkelige Myre-Planter, *Hydnophytum* og *Myrmecodium*, som her fandtes i ret stort Antal. Det er smaa, lave Buske, der vokser paa Grenene af store Træer; den nederste Del af Stænglen er stærkt opsvulmet, med store, uregelmæssige Hulrum. Disse er altid beboet af Myrer; men desuden fandtes der en Mængde andre Dyrearter i dem — *Scolopendre*, en lille Slange (*Typhlops*), Kakerlaker, Frøer, Termiter, ja selv Krabber — en hel lille Dyreverden for sig. At alle disse Dyr kan forliges i dette snævre Bo er maaske ikke mindre mærkværdigt end det, at de har kunnet finde Vej herop, højt oppe i Træerne — ialtfald synes det dog ret gaadefuldt, at de blinde Slanger og Krabberne har kunnet finde Vejen! —

Strandens og Ebbezonens Dyreliv var overordentlig rigt og frembød daglig nye Overraskelser — alenlange graa Søpølser (*Synapta*), der kravlede om mellem „Aalegræsset“ og som lod sig trække ud næsten som en Midgaardsorm, naar man forsøgte at tage dem; store knudrede Søstjærner, giftige Fisk (*Scorpæna*), der var saa knudrede og uformelige og snavsede, at det næsten var umuligt at skelne dem fra gamle, forvitrede Korallblokke; en sort- og hvid-ringet Søslange og en Aalefisk tegnet saa nøjagtigt som Slangen, at det var simpelthen umuligt at skelne Fisk fra Slange. De indfødte vilde overhovedet ikke tro, at det var en Fisk. Dette er vel nok et af de ypperste Tilfælde af „Beskyttelseslighed“ der kendes, og at det maa være særdeles effektivt, kan der ikke være Tvivl om, idet Fisken paa Grund af den slaaende Lighed med den giftige Slange undgaar at blive fanget.

Amboina er berømt for sine „Zee-Tuinen“ eller undersøiske Haver — d. v. s. sine Koraller, og de fremvises med Stolthed for enhver Turist. Utvivlsomt er de ogsaa en Seværdighed, og i den lune Bugt er der netop ypperlig Lejlighed til at se dem gennem det lave Vand, — en virkelig Have med de særeste Blomster — store, foldede Skaale, eller vældige halvkugleformede Masser med uregelmæssige Furer paa Overfladen, som Furerne paa en Hjerne, eller de kendte Madreporkoraller, grenede som Hjortetakker eller fladt udbredte som

store, runde Borde, mest i brunlige eller grønlige Farver. Det er unægtelig et betagende Syn — selvom det maa siges, at som Korallrev betragtet er det kun en svag Afglans af, hvad man finder ved de rigtige Koraller.

Dyrelivet paa dybere Vand skal jeg ikke komme ind paa at omtale nærmere, trods dets Rigdom paa interessante Dyrearter — derimod kan der være Grund til at omtale Ekspeditionens Skib lidt nærmere.

Ekspeditionen var jo ikke saa lykkelig at have sit eget Skib at rejse med og foretage Undersøgelserne med — det vilde naturligtvis have været Idealet og have simplificeret Arbejdet overordentligt og givet uendelig større Udbytte. Men dertil var Midlerne nu ikke — vi maatte løbe an paa at kunne skaffe os et brugbart Skib derude, som ikke oversteg vore økonomiske Kræfter. Til at begynde med var Udsigterne ikke lyse. Havde det været i gamle Dage, vilde det have været let nok — men nu var her, som næsten overalt i Verden, en ny Sparsommelighedens Æra indledet, og der var lige før Ekspeditionens Afrejse hjemmefra indløbet Meddelelse om, at det ikke kunde ventes, at Regeringen paa Java kunde hjælpe os til at faa et Skib til vore Undersøgelser. Paa Vejen ud søgte vi Oplysning om, hvorvidt et brugeligt Skib kunde faas i Singapore, men uden Resultat, og vi maatte da løbe an paa, at noget skulde vise sig paa Java — og det gjorde der heldigvis ogsaa.

Den hollandsk-indiske Regering har et Inspektions-skib, der skal passe paa, at intet uberettiget Perlefiskeri foregaar ved Aru-Øerne (for Tiden det vigtigste Sted for Perlefiskeriet i disse Egne). Dette Skib, „Amboina“, havde lige været i Batavia for at blive repareret og laa nu i Amboina paa Vejen tilbage til sin Station. Da Perlefiskeriet kun foregaar i Efteraars-Maanederne, havde det ingen Ting at gøre for Tiden, og vi kunde derfor faa det til Disposition mod blot at betale Kul og Olie, altsaa paa overordentlig fordelagtige Vilkaar. Desværre var der intet Dampspil; men gennem Orlogs-Værftet i Batavia fik vi et Spil og en Motor til at drive det, og begge Dele blev da sendt til Ambon, hvor et kinesisk Ingeniør-Firma installerede det ombord paa Skibet — og vi fik saaledes et brugeligt Skib for en overkommelig Pris, takket være Direktøren for Skibsfarten i Batavia, Hr. *Bisschop van Tuijnen*, der viste en saadan Interesse for Ekspeditionen og Iver for at hjælpe os i denne Sag, at vi ubetinget maa erkende, at det for en meget væsenlig Del skyldes ham, at Ekspeditionen blev en virkelig Succes.

Skibet var ikke stort, kun 25 m langt, og ikke egnet

til Fart over det aabne Hav; det kunde ikke selv gaa fra Amboina til Kei-Øerne, men maatte slæbes dertil af et større Regerings-Fartøj. Hele Mandskabet, incl. Kaptajn og Maskinmester, var Malajer. Sjælden har vel det gamle, klassiske Ord „Et er Søkort at forstaa, et andet Skib at føre“ passet som her. Kaptajnen, der hverken kunde skrive eller læse, forstod ikke Søkort, men iøvrigt var han udmærket til at føre Skib; jeg forstod Søkortet — og ved fælles Hjælp kunde vi da klare alt fornødent. Paa Vandets Farve kan de med ret stor Sikkerhed se, hvor der er grundt Vand eller Rev — og om Natten sejler de ikke. (Der er Fyr paa Amboina, men ellers er der ingen Fyr i disse Egne, saa ogsaa Paketdamperne maa lægge deres Fartplan saaledes, at de kun ankommer til og sejler fra de forskellige Pladser ved Dagslys; kommer de for tidligt til en eller anden Plads, maa de holde det gaaende udenfor indtil Dagen bryder frem). Det var i det hele taget flinke Folk, hele Besætningen, og da vi først havde faaet Arbejdet med Skrabningen indøvet, og de havde forstaaet vore Ønsker, var det en virkelig Fornøjelse at se deres Iver og Interesse for Arbejdet; især de mangfoldige mærkelige Dybhavsdyr interesserede dem stærkt. Naar Trawl-en kom op, trængte de sig om for at se, og var der saa godt Udbytte, lød det „Banjak binatang, bagus Toean“ — mange Dyr, smukt Herrel —

Da Skibet var for lille til selv at gaa fra Amboina til Kei-Øerne, maatte vi altsaa vente paa, at et af de større Regerings-Fartøjer kunde faa Lejlighed til at slæbe det over Banda-Søen. Det varede jo nogen Tid, men endelig den 7. Marts, om Morgenen, kom vi da afsted, i saa fint Vejr, som man kunde ønske sig. Henad Eftermiddagen kom der imidlertid nogen Brise, og da Kaptajnen paa det store Skib „Zwaluw“ var meget ængstelig, turde han ikke vove at gaa videre og vendte om. Snart blev det helt stille igen; saa syntes Kaptajnen dog, han ikke kunde være bekendt at gaa tilbage — og vendte paany Kursen mod Kei-Øerne. Henad Aften kom der igen nogen Brise og han turde ikke fortsætte, vendte saa igen om; men nu var han bange for, at der skulde være for meget Søj ved Mundingen af Amboina-Bugten. Saa satte han Kurs mod Saparua, den østligste af de 3 smaa Øer, der ligger Syd for Vestenden af Ceram. (Se Kort, Fig 1). Der laa vi i næsten en Uge og ventede paa stille Vejr — men da der ikke syntes Udsigt til Bedring foreløbig (utvivlsomt blæste det langt stærkere der tæt inde under den lille bjærgrige Ø end længere ude i aaben Søj), saa besluttedes det at lade „Amboina“ ligge der foreløbig, medens vi med det større Skib gik tilbage til Ambon for at naa Paket-

baaden, der skulde gaa til Kei-Øerne den 14. — Saa skete det, og vi naaede da endelig den 16. Marts til Toeal, „Hovedstaden“ paa Kei-Øerne. En Uge efter kom saa endelig „Zwaluw“ med „Amboina“ dertil, og Undersøgelserne af Farvandet omkring Kei-Øerne kunde gaa i Gang.

## II. Kei-Øerne.

Kei- eller Ewaf-Øerne er en Gruppe Smaa-Øer, der ligger paa 6° S. Br., 133° Ø. L. (Se Kortskizze, Fig. 1 og Dybdekort Fig. 6). Tilsammen udgør de et Areal af 1211 km<sup>2</sup>. De falder i 3 Grupper: Store Kei (Noehoe-Joet)\*), Lille Kei (Noehoe-Roa) og Tajando Øerne. Store Kei er en meget bjærgrig Ø af tertær Oprindelse; den er ret utilgængelig, med stejle Fjældskrænter og dækket af tæt Urskov til de højeste Fjældtoppe (Goenoeng Daab, 800 m). De andre Øer er lave, hævede Korall-Øer; kun paa den største af dem er der et lille Højdedrag. Naturligvis er de ogsaa dækkede af Skov og kun i ringe Udstrækning opdyrkede. Øernes Hovedstad, Toeal (Tual) ligger paa den næststørste af Øerne i Lille-Kei-Gruppen, helt inde i et snævert Sund, hvor der er udmærket Læ for de herskende Vinde. Nogen Havn er der ikke; Skibene ankrer paa Reden. Trafiken er ikke helt ringe, idet her er et Knudepunkt for Paketfarten paa den sydøstlige Del af Molukkerne og paa Ny Guineas Sydskyst (Merauke). Dog er det vistnok en Sjældenhed at andre større Skibe end Parketfartens og Regeringens kommer til Øerne. Derimod er der en ikke helt ringe Skibsfart med mindre Sejlfartøjer, og der er et ikke helt ubetydeligt Skibsbyggeri af Smaafartøjer, indtil ca. 150 Tons. Der er den Ejendommelighed ved Skibsbygning-

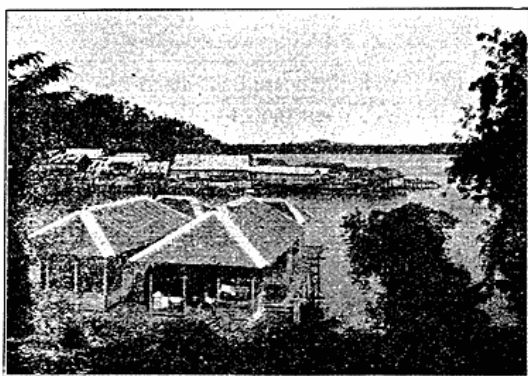


Fig. 5. Udsigt over Toeal.

\*) Udtales Nuhu-Jut; oe er den hollandske Betegnelse for u-Lyden.

gen her, at Skroget bygges først og bagefter sættes Spanterne i.

Byen er ikke stor, vel højst med ca. 1000 Indbyggere, og smuk er den absolut ikke. Beliggenheden inde omkring en ganske lille Bugt, saa der kun ses nogle faa Huse ude fra Vandet, medens det meste af Byen ligger paa en flad Slette indenfor Bugten, vilde i og for sig være nok til at tage Synet af enhver mindre By, selvom den ellers havde smukke Bygninger. Men det har Toeal ikke, selv dens Moske („Missigit“) er en ret uanselig Bygning, som man knap nok ser udefra. Værst af alt er det dog, at Taget paa de fleste af Husene ud mod Søen er af Bølgeblik, dette hæslige Materiale, der desværre efterhaanden fortrænger de indfødtes egne smukke Tage af Palmeblade, og som med sine Rustpletter nok skal gøre det af med ethvert Skønheds-Indtryk.

Smukkere er ikke Øernes anden „større“ By, Elat, der ligger midt paa Vestsiden af Store Kei, ved en ret vel beskyttet lille Bugt, der afgiver en god Ankerplads. Udseendet er som Toeal's, men den har nogen Interesse ved, at den er Sædet for en ejendommelig Industri — smukke, ornamenterede Lerkrukker, som Kvinderne laver. Desværre er der allerede nu gaaet „Turisme“ i Produktionen, saa man kan faa tilbudt Krukker med Inskription „made in Elat“. Men mangt et Stykke, som laves til eget Brug, er meget smukt baade i Form og Dekoration. — En stor Del af Indbyggerne i Elat er Bandanesere, der stammer fra Resterne af den fordrevne oprindelige Befolkning fra Banda, som flygtede og nedsatte sig her. Det er Bandaneserne, der laver Krukkerne. Byens Navn er egentlig „Bandan Elat“, til Minde om Indvandringen.

Toeal er Sædet for en „Controlleur“, den hollandske Embedsmand, der er Øernes temmelig enevældige Hersker. Der bor ogsaa en Præst og en Mand i Paketfartens Tjeneste — det er hele den hvide Befolkning. Noget Hotel er der ikke, kun en „Pasangrahan“, et Hus, hvor de hvide Rejsende kan bo, men hvor de selv maa sørge for deres Underhold — det forudsættes nemlig, at naar man rejser i disse Egne, har man indfodt Tjenerskab og Kok med sig. Saadanne Pasangrahan's har den hollandske Regering oprettet paa alle Pladser af nogen Betydning, men som ikke er store nok til at have rigtigt Hotel. Her i Toeal ligger Pasangrahan'en paa en Højde lidt udenfor Byen; det er en helt anstændig Villa med 4 gode Sove-Værelser, og de fornødne Udbygninger til Bad, Køkken og Tjenerstab. Der er en prægtig Udsigt heroppe fra udover Byen og Sundet; dog er Udsigten snart helt borttaget af de Tjimara-Træer (Casuarina), man har plantet paa den rydede

Skraaning udenfor Huset, forøvrigt et smukt Træ, der minder noget om Weymouth-Fyrren.

Skoven, der dækker Øerne, er ikke saa meget „Urskov“, som den burde være. Tidligere var den meget rig paa store Træer, der gav et ypperligt Gavntømmer, saakaldt „Jærntræ“ (angribes ikke af Termiter). I 80-erne oprettede imidlertid en Tysker et større Savværk for at udnytte denne Rigdom af værdifuldt Tømmer. Det medførte, at alle de brugelige Træer i blot nogenlunde overkommelig Afstand blev fældet og Skoven saaledes for en stor Del ødelagt. Heldigvis — maa man vel sige — kunde det ikke lønne sig i Længden at drive Savværket, saa Skoven vil vel efterhaanden genvinde sin gamle Pragt.

Et paafaldende Træk er de gode Veje, der gennemkrydser Skovene, d. v. s. brede Gangstier; Køretøjer af nogensomhelst Art findes nemlig ikke, og ingen Trædyr heller, hverken Heste eller Okser. Vejene, der paa Store Kei for en stor Del er flisebelagt, er udført af Straffanger, „Orang Straf“, altsaa ved særdeles billig Arbejdskraft. Der er i Toaal en Straffe-Anstalt, hvortil Forbrydere ogsaa fra de omliggende Øer føres. „Forbrydelserne“ er ikke altid meget alvorlige; de 3 „orang straf“, som vi fik til at hjælpe med ombord ved vore Skrabninger (fra Øen Kur), havde hver faaet 6 Maaneders Straf for at have løftet deres Ben uærbødigt mod Landsbyens Rajah; men den hollandske Regering holder — selvfølgelig med Rette — paa, at man skal vise Ærbødighed og Lydighed mod de anerkendte Myndigheder, altsaa maatte de straffes. Andre kan have nok saa vel fortjent Straffen; én var dømt til 15 Aars Indespærring for Rovmord og Voldtægt. Han var sat til at passe Pasangrahan'en og gik der frit omkring og havde sine gode Dage, ikke særlig villig til at bestille noget, men til Gengæld lapset og vigtig, som han jo nok havde Grund til at være.

Befolkningen tæller tilsammen, paa alle Øerne, noget over 40,000 og er mere end fordoblet i Løbet af det sidste halve Aarhundrede — et talende Vidnesbyrd om Hollændernes kloge Styrelse. Det er en Blanding af mange forskellige Elementer, som det menes, indvandrede fra de omliggende større Øer — Tenimber, Bali, Ceram o. s. v. De hører i alt Fald til den store malayiske Stamme, men har deres eget Sprog, som er særdeles forskelligt fra Malayisk. Efterhaanden fortrænges dog det kei'esiske Sprog, idet Malayisk læres overalt i Skolerne, og dette i det hele anses for langt finere. Nogen meget særpræget Race er det, som venteligt, ikke, heller ikke udmærket ved særlig Skønhed, i alt Fald i en Europæers Øjne; det kei'esiske Skønheds-

ideal, med stærkt udstaaende Øren (hvilket delvis frembringes ad kunstig Vej), falder f. Eks. ikke i vor Smag. Bedre forstaar vi deres Kvinders Stolthed over deres lange, sorte Haar (forlorent Haar skal bruges meget til at bøde paa egne Mangler), men ikke saa godt den Mangel paa Renlighed, der tillader en rigelig 6-benet Kolonisation i samme smukke Haar.

I sædelig Henseende staar Befolkningen særdeles højt. Den hollandske Regering holder klogt Hævd over alle de gamle Skikke og Love angaaende Giftermaal og hvad dermed staar i Forbindelse. Fri Kærlighed hersker ikke; det er Forældrene, der afgør, hvem der skal giftes med hinanden, og som Regel gælder, at saa snart en Pige fødes, træffer Forældrene Aftale med en anden Familie, hvor en Søn findes, om Giftermaal mellem de unge. Der erlægges en ret høj Betaling for Bruden. I tidligere Tid bestod Betalingen væsentlig i gamle Bronze-Kanoner fra det Ostindiske Kompagni's Tid, Elefanttænder, Guld- eller Sølvsmykker o. s. v. Hvad der betaltes, tegnedes op paa et Slags Regnebræt. Efterhaanden steg imidlertid Priserne lovlig højt, saa det ofte blev for besværligt for de unge Mænd at faa sig en Kone, og Regeringen maatte gribe ind. I 1906 fastsatte Regeringen følgende Priskurant: For en adelig Brud 150 Gylden, for en af Middelstand 100, for en Slavinde 50, og for en Enke 25 Gylden; en Enke betragtes altsaa nærmest som en brugt Vare. Dersom en Mand af ringere Stand ønsker sig en adelig Brud, maa han betale en meget høj Pris — 800 Gylden. Dette er altsaa noget, der anses for ikke ønskeligt og hænger sammen med den skarpe Klasse- og Standsforskel, som skiller Befolkningens forskellige Lag, i Overensstemmelse med den forskellige Afstamning.

Strængt historisk set vides vel næppe mere end, at Slaverne i Hovedsagen er den oprindelige Befolkning, der blev undertvunget af de senere indvandrede Stammer. Men de meget talrige Adelslægter har selv nøje Rede paa, hvor de stammer fra. Een Families Stamfader kom ned fra Himlen langs en Kæde, hvis Rester endnu skal ligge paa det lille Bjærg Gelanit („Himmelbjærg“) i Nærheden af Toaal. En anden kom ned fra Himlen langs Halen af en Opossum (en Pungdyr-Art); én kom fra en Sagopalme, en anden fra en stor Havmusling o. s. v. At man med saadanne Aner maa holde strængt paa sit Adelskab er dog kun selvfølgeligt. Det store Antal af Befolkningen hører til Adelen; der er næppe mange Lande, der tæller saa mange fornemme Folk blandt sin Befolkning. Iøvrigt hæver den fornemme Stand dem ikke over almindeligt Arbejde; de adelige Kvinder røgter deres Hverv i Hus, i Mark og paa

Strand som andre af tarveligere Stand, — og Mændene overlader, i den ene som i den anden Stand, største Delen af Arbejdet til Kvinderne.

Kei'eseren er i Almindelighed af en godmodig Natur, omend stærkt opfarende. Voldshandlinger sker kun sjælden; deres Stridigheder fører som oftest ikke udover Skældsord, hvoraf de har en saa rig Beholdning, at det — som den ypperlige Kender og Skildrer af Kei'eserne, *H. Geurtjens*, siger, „vilde kunne faa en Apache til at rødme“. Efter at have udøst deres Hjerte paa denne Maade, er de saa lige gode Venner igen. — De holder meget af at rejse; spørger man en Kei'eser, om han har været et eller andet Sted, svarer han ikke „nej“, men „endnu ikke“. Det samme har jeg forøvrigt hørt Ambonesere sige.

Husene er altid hævede noget over Grunden og i Almindelighed ret simple, med Tag af Palmeblade (Atap) og Væggene lavede af Rygnerven af Sagopalmen's Blade, et ganske smukt Materiale, brunt glinsende, som det var ferniseret. De fornemmere Huse kan være overordentlig smukke, rigt forsynede med Udskaaringer og Farve-Dekorationer, vidnende om en højt kultiveret Smag. Desværre bliver saadanne smukke Huse efterhaanden store Sjældenheder, der kun træffes paa smaa, afsides liggende Pladser. Ogsaa de smukke Palmetage, der stærkt minder om vore hjemlige Straatage, forsvinder og afløses af Bølgeblik — og med Stolthed fremviser Ejeren dette Tegn paa hans fremskredne Kultur.

Hver større Landsby har sine egne Myndigheder — en Rajah, en „Orang-kaja“, en „Kaptajn“ og en „Major“ o. s. v. — og er i det hele et temmelig uafhængigt Samfund, der sorterer direkte under den hollandske Regerings Repræsentant paa Øerne, Controlleuren i Toaal. De nævnte Stillinger er arvelige indenfor bestemte Familier. Som officielt Tegn paa deres Stilling har de en Stok med en Sølvknap, hvori det hollandske Rigsvaaben er graveret; de forsømmer ingen Lejlighed til at præsentere Stokken med Knappen — det er mindst lige saa fint som her at have Baand i Knaphullet. Har en Mand gjort sig fortjent til en ganske særlig Udmærkelse, faar han af Regeringen højtidelig overrakt en forgyldt Paraply; noget finere kan ikke tænkes. For os maa dette vel forekomme lidt komisk; men mon det ikke vilde synes Kei'eseren endnu mere komisk, at hos os en lille Elefant repræsenterer den højeste Udmærkelse? Og saa har Paraplyen dog det unægtelige Fortrin, at den virkelig bruges; den fornemme Mand forsømmer ikke at tage sig en Tur hver Dag, idet den fine Paraply bæres over ham af en Tjener, til fri Beundring og Misundelse blandt Tilskuerne.

Befolkningens religiøse Forestillinger er temmelig uklare. Der er en øverste Aand, Doead, som har sin Bolig i Solen og Maanen; han er væsenlig en straffende Aand. Men desuden er der en Uendelighed af ringere Aander, gode eller onde, som kan have sin Bolig i alt muligt — Træer, Dyr, Stene o. s. v. — og hvad en Aand har taget i Bolig er „Pomali“, maa ikke røres. De gode Aander behøver der ikke at tages Hensyn til, de gør jo ingen Skade; derimod er det nødvendigt at holde sig paa en god Fod med de onde Aander, og til dem foretages derfor Ofringer — Mad og Drikke, der hensættes paa de Steder, hvor Aanderne bor. Man kan dog ogsaa narre Aanderne, som i følgende Tilfælde.

En af Kei'esernes (som i det hele taget Sydhavs-befolkningens) største Lækkerbidskener er Palolo-Ormen. Disse Orme kommer til ganske bestemte Tider, i Reglen ved Nymaane, til Syne i uendelige Masser i Havets Overflade. Fænomenet hidrører fra nogle Arter af Børsteorme, der lever paa Havbunden, indborede i Korallblokke o. l. Kønnsstofferne udvikler sig i den bagste Del af Kroppen; naar de er modne, river denne Del sig løs og svømmer op til Overfladen, hvor Huden brister, saa Æg og Sæd udtømmes i Vandet. Forenden af Ormen bliver i sin Bolig paa Havbunden og regenerer en ny Bagende indtil næste Kønnsperiode. Naar Palolo-Fænomenet er i fuld Udfoldelse, skal Vandet kunne være tykt af dem, som Vermicelli-Suppe. Alle, der paa nogen Maade kan være med i en Baad, skal da ud for at øse dem op, og Sværmen af Baade med Fakler ude paa det mørke, stille Vand afgiver et yderst fængslende Skue. De indsamlede Orme tilberedes i Fællesskab den følgende Dag og stort Festmaaltid afholdes.

Selvfølgelig kender Befolkningen ikke den naturlige Forklaring paa Fænomenet. De ved godt nok, at Ormene falder ned fra Himlen, som Navnet „Es-oe“, „Himmelorm“, siger. Naar Ormen nu falder ned, kan den komme til at gøre Skade. Hvis f. Eks. Majsens staaer i Blomst paa den Tid, da Ormen falder, bliver der kun en daarlig Høst. Staaer et Hus under Bygning og endnu ikke er under Tag, falder Ormen gennem Bjælkerne, og skønt der ikke saadan er noget at se paa dem, saa er det dog en given Ting, at de er blevet skøre og uholdbare; man kan lige saa godt rive Huset ned straks. — Det kommer dog næppe nogensinde videre, end, at man taler om at rive det ned; saa faar det Lov at staa saa længe det kan holde — det er dog nemmere end at rive ned og bygge op igen fra ny. — Men det værste er, hvis et Barn fødes paa den Tid, da Ormen falder. Saa falder nemlig Ormene gennem Barnet, og det er





givet, at det ikke kan leve. Her maa man saa tage List til Hjælp. Hurtigst muligt laves et Hul i Gulvet, og derigennem sænkes Barnet ned paa Jorden. Naar det har ligget der lidt, tager man det i Hemmelighed ind gennem Husets Dør og giver det lidt af Ormene at spise. Aanderne, der har set Barnet ligge dernede paa Jorden, tror, at Barnet er dødt og kastet bort. At det nu ikke er der mere, er naturligvis fordi andre Aander har været der og tagt det. Barnet inde i Huset har allerede spist af Ormene og kan altsaa ikke være et nyfødt Barn. Saaledes er da Aanderne blevet narrede og Barnet reddet.

Den oprindelige hedenske Religion er nu forøvrigt snart forsvunden. Der drives en kraftig Mission paa Øerne, baade af Katholiker, Protestanter og Muhamedanere. I Langgoer, lidt S. for Toeal, har den katolske Mission sit Hovedsæde, en meget anseelig Institution, der endog er et Bispesæde. Mindre betydelig er vel nok den protestantiske Mission, der har sit Hovedsæde i Toeal. Størst Udbredelse har Muhamedanismen vundet. I lang Tid herskede der kraftige Stridigheder mellem de tre Trossamfund. Ved klog Indgriben af Residenten i Ambon er Stridighederne efterhaanden bilagte, og de tre Samfund lever nu fredeligt Side om Side — og alle tre virker, bevidst eller ubevidst, henimod Udryddelsen af Folkets egne, oprindelige Karaktertræk og hele ejendommelige Kultur, idet den universelle malayiske Kultur efterhaanden bliver den herskende, ligesom det malayiske Sprog fortrænger Kei'esernes eget Sprog. Det var da i høj Grad paa Tide, at den katolske Missionær *H. Geurtjens*, efter at have vundet et meget indgaaende Kendskab til Kei'esernes Sprog og hele Kultur gennem et 17-aarigt Ophold paa Øerne, dels udgav en Grammatik og Ordbog over Sproget, dels i sin Bog „Uit een vreemde Wereld“, 1921, gav en fængslende Skildring af Befolkningens hele Levvis, saaledes at vi i alt Fald heri har faaet bevaret Mindet om det snart forsvundne.

En overordentlig smuk gammel Skik synes dog heldigvis at have Udsigt til at overleve Overgangen til den ny Kultur. Naar en fornem Mand ankommer eller rejser bort, modtages eller ledsages han ombord i en stor festlig smykket Baad, med Musik og Dans. Selv nu til Dags, hvor de optrædende Dansere er finest muligt udhalede — i daarligt siddende europæisk Dragt, med store udtraadte Sko og maaske en gammel, slidt Bulehat, — gør det et overordentlig festligt Indtryk. Det var glædeligt at se selv Biskoppen tage imod denne Hyldest, saa der synes altsaa ikke at være nogen religiøs Aarsag til at forbyde den, og man tør da haabe, at denne virkelig

festlige Skik vil undgaa at blive udryddet i den almindelige Kultur-Nivellering.

Det maa være mig tilladt i al Korthed at omtale Hovedresultaterne af de videnskabelige Undersøgelser i Farvandede omkring Kei-Øerne. Tidligere Undersøgelser af „Challenger“ Ekspeditionen (1874) og af den hollandske „Siboga“-Ekspedition (1900) havde vist, at der her maatte være ganske ejendommelige hydrografiske Forhold, der betingede den Ejendommelighed, at ægte Dybhavsdyr, der ellers kun findes paa betydelig større Havdybder, her træffes paa saa ringe Dybder som ca. 200 m. Især lige S. for Øen Taam havde begge de nævnte Ekspeditioner gjort mærkelig rige Fund af ægte Dybhavs-Former i den nævnte ringe Dybde. Det var disse Fund, der ledte til den Formodning, at her netop vilde være den rette Plads for den planlagte Biologiske Station, idet man turde vente, at der her vilde være nem Adgang til Studiet af Dybhavs-Fauna'en — den første Betingelse for Stationen. Ekspeditionens Hovedopgave var derfor at undersøge Farvandede omkring Øerne og undersøge, om Dybhavs-Fauna'en var udbredt over hele Omraadet.

Først maatte Dybdeforholdene undersøges nærmere, da man udover den littorale Region ikke kendte mere end de enkelte af „Challenger“ og „Siboga“ foretagne Maalinger. Der findes ganske vist paa Søkortet ret talrige Angivelser, som stammer fra de af den hollandske Søofficer *Planten* i 1889—90 foretagne Opmaalinger. Da hans Loddelinie imidlertid kun var 40 Fv. lang, lyder alle Angivelserne udenfor den littorale Region blot paa  $\div$  40 Fv. — Ekspeditionen har foretaget et ret betydeligt Antal Opmaalinger, og paa Grundlag af disse og de faa tidligere foreliggende Maalinger er omstaaende Dybdekort udarbejdet. Dette viser, at der mellem Lille Kei-Gruppen og Tajando-Gruppen er et udstrakt Plateau med Dybder paa 200—400 m. Særlig i Bugten N. for den lille Ø Godan gaar 200 m Linien ret nær ind til Øerne, og Dybden tiltager derfra jævnt udad. Bunden er temmelig jævn, ypperlig egnet for Skrabninger. I Sundet mellem Store- og Lille Kei er Dybden noget større og tiltager ret hurtigt mod Nord og Syd. Fra Kysterne tiltager Dybden her meget hurtigt og falder i alt Fald nogle Steder ganske stejlt fra ca. 100 ned til ca. 200 m. I den dybe Del midt i Sundet er Bunden igen jævn Dyndbund og ypperligt egnet for Skrabninger. Med Hensyn til Fauna'en svarede det ganske til Forventningerne. Den rige Dybhavs-Fauna, der var fundet S. for Taam, viste sig at være udbredt overalt op til ca. 200 m Dybde, og der er da altsaa her en saa let Adgang til at studere Dybhavsdyrenes Biologi som næppe noget

andet Sted i Verden. Uden her at komme nærmere ind paa alle de Fordele, som Farvandet ved Kei-Øerne frembyder, skal jeg blot sige, at vi her uimodsigeligt har fundet en ideel Plads for en tropisk marin biologisk Station med Dybhavsstudier som Hovedopgave. Under normale Forhold vilde Bekostningerne (ca 600.000 Kr. til Oprettelsen, og ca. 100.000 Kr. til den aarlige Drift — efter Pari-Kurs) næppe være uoverkommelige; men under de nuværende økonomiske Forhold er der naturligvis ikke stor Chance for at faa Planen gennemført. Men de Fordele en saadan Station vilde byde Videnskaben er saa store, at det skulde synes givet, at Planen engang ad Aare maa blive realiseret.

### III. Banda.

Midt i Banda-Søen, omtrent midtvejs mellem Amboina og Kei-Øerne, ligger en isoleret Gruppe af Smaa-Øer, paa alle Sider omgivne af store Havbybder, ca. 4000 m eller mere. Disse Øer, Banda-Øerne, udgør tilsammen kun et Areal af 42 km<sup>2</sup> eller ca. Halvdelen af Amager, men er spredt over et meget større Omraade, idet Øerne delvis ligger temmelig langt fra hinanden. Hele Øgruppen domineres af Vulkanen Goenoeng Api („Ildbjærget“), et pragtfuldt, næsten regelmæssig kegleformet Bjærg af 620 m Højde. Men i Virkeligheden er hele Øgruppen blot Levningerne af én uhyre stor Vulkan, med tre concentriske Kraterringe, som efterhaanden for Størstedelen er forsvundne i Havet, men hvoraf vi endnu ser de isolerede Levninger i de nu eksisterende Øer. Den indre Kraterring angives af Øen Lontor og Smaa-Klipperne Pisang og Kapal. Den næste Ring angives af Øerne Ai og Rozagijn, og den yderste Ring af Øerne Run, Sowangi og det undersøiske Rozagijn

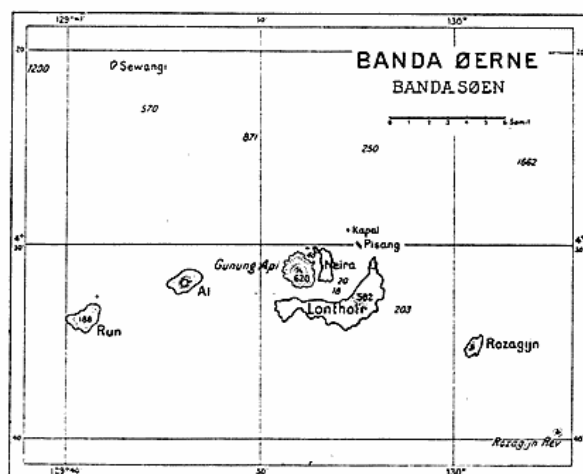


Fig 7. Kort over Banda Øerne. Dybderne i Favne.

Rev. — Det hele danner en slaaende Parallel til Tengger-Bjærgene paa Øst-Java, med den berømte Bromo-Vulkan, og ingen der har haft Lejlighed til at se baade Banda og Bromo kan være i Tvivl om, at dette er den rigtige Tolkning af Banda-Øgruppens Oprindelse.

Da der ingen Fyr findes paa Banda, lægges Fartplanen saaledes, at man kommer dertil ved Solopgang, og da præsenterer Goenoeng Api sig ret i sin fulde Skønhed, og frembyder et betagende Syn. Det kan vel ogsaa hænde, at en mægtig Regnbyge skjuler alt — saa maa man staa til Søns igen, til det bliver klart, da det snævre Indløb ikke er til at finde, hvis Vejret ikke er klart. Gennem „Zonnegat“ sejler man da ganske tæt ind under Øen Neira's stejle, skovbevoksede Klippekystrer ned til Byen, der ligger nær Sydenden af Øen, lige overfor Vulkanen, der rejser sig i imponerende Stolthed direkte op fra Vandet paa den modsatte Side af Havnen, uden Antydning af Forstrand. Farvandet her mellem Neira og Goenoeng Api er næsten som en helt lukket Dam og er vel en af de bedste, og navnlig skønneste, naturlige Havne, der findes. Byen er meget smuk, ligger noget amphiteatralsk, og dens Huse har en egen Stil, med pyramideformede Tage af Palmeblade eller røde Tagsten. Desværre har ogsaa her de hæslige Bølgeblik Tage trængt sig ind, dog endnu ikke saa meget, at Byens Skønhed er ødelagt — men det kommer formodentlig efterhaanden. Man har ialfald gjort en kraftig Begyndelse med Ødelæggelsen. Endnu i en Beskrivelse fra 1906 læser man en begejstret Skildring af det Syn, der møder den Rejsende ved Ankomsten til Reden — en gammel Fæstning med takket Murkrone og fem Hjørnetårne, knejsende over Byen „som et Diadem paa en skøn Kvindes Hoved“. Forgæves søger man nu det pragtfulde Syn; der ses et Stykke Fæstningsmur noget over Byen, men noget imponerende eller skønt Syn udgør den paa ingen Maade, og der er ikke Antydning af takket Murkrone eller Tårne. Forsvundet! — Spørger man, hvorfor det er forsvundet, kan man faa det Svar, at under Krigen mellem Rusland og Japan frygtede man, at Japanerne skulde sætte sig fast i Fæstningen, og saa rev man Tårne og Murkrone ned — men lod ellers alt ligge som det var. En anden Besvarelse lød paa, at man vilde bruge Stenene til Bro-lægningsmateriale. Det ene lyder ikke mere idiotisk end det andet; men at en saadan Vandalisme har kunnet begaas her for knap en Snes Aar siden, er næsten utroligt.

Naturligvis gælder ens første Besøg Goenoeng Api. Bestigningen tager ca. 2 Timer og volder ingen særlige Vanskeligheder, men er dog ret besværlig paa

Grund af alle de smaa løse Sten, der ruller bort under Fødderne; oftest gaar det efter Principet to Skridt frem og ét tilbage. Bjærgsiderne er opdyrkede næsten til Toppen, saa der er ingen skyggende Skov, kun lidt Smaabuske og Bregner. Tidligere var der yppige Plantager, men de ødelagdes ved Udbruddet 1852. Nærmest Toppen er Plantevæksten meget sparsom og forkrøblet, derimod er der i de to mindre Kratere i Toppen en ret kraftig Skovvækst paa de Steder, hvor der ikke bryder Dampe frem. I det ene Krater er der en Grav i Bunden — efter Sigende en Portugiser, der har haft den fantastiske Idé at lade sig begrave her. Den vulkanske Virksomhed er for Tiden særdeles ringe her oppe i Toppen, saa man nede fra knap kan se, at der kommer Dampe op. Derimod er et Krater paa Bjærgets Side paa den ud imod Havet vendende Side i ret livlig Virksomhed, med kraftig Damp-Udvikling. Udsigten fra Toppen af Goenoeng Api over Byen og hele Øgruppen er naturligvis storslaaet, om man er saa heldig at have klart Vejr; som oftest er Toppen indhyllet i Skyer.

Øerne opdagedes i 1512 af Portugiserne, blev saa erobret af Hollænderne, derefter af Englænderne; efter stadige Stridigheder tilfaldt Øerne endelig i 1814 definitivt Hollænderne. Ved de stadig gentagne Erobrings-togter, snart fra den ene, snart fra den anden Side, gik det stærkt ud over den indfødte Befolkning. Navnlig den hollandske Søfarer Jan Pieterzon Coen indlagde sig stor Berømmelse; „med Guds naadige Bistand“ lykkedes det ham at faa udryddet ca. 14.000 af den oprindelige Befolkning paa ca. 15.000, og Resten flygtede, væsentlig til Store Kei (Elat). Der indførtes derefter Folk fra andre Øer til som Slaver at sørge for Dyrkningen af den Plante, der gjorde Øerne saa overordentlig værdifulde, nemlig Muskatnødden — et smukt, slankt Træ, der ligner et stort Blommetræ, og hvis Frugter, der ligner store, gule Blommer, hænger enkeltvis paa Grenene, ganske som Blommer. Frugtkødet er ikke meget vel-smagende, bruges kun lidt til at lave Gelé af; det er den store, brune Sten og den mærkelige magenta-røde, netformede Hinde om Stenen, „Muskatblommen“, der har Værdi som Krydderi.

Da Hollænderne havde faaet rigtig fast Fod paa Øerne, lod de Muskatnød-Træerne udrydde paa alle andre Øer, hvor den fandtes, for at den kunde blive et Privilegium for Banda. Det bragte da ogsaa Øerne en overordentlig Rigdom og gav dem i det hele en saadan Betydning, at de blev Hovedpladsen for alle Molukkerne og blev Sædet for Guvernøren over denne Del af det hollandske Kolonirige. Planterne („Perkenere“) tjente kolossalt — og nu indtraadte her et Fænomen,

hvortil vi fornylig har haft en interessant Parallel herhjemme i „Gulasch“-Tiden. Disse rige Plantere havde som Regel aldrig været udenfor Øerne og havde kun faaet en yderst nødtørftig Opdragelse — af en eller anden forløben Matros eller maaske højst en Underofficer — og nu stod de overfor en meget vanskelig Opgave: hvad skulde de bruge deres mange Penge til? Hvad de kunde købe i den lille By, blev jo ikke til store Beløb, og selv om de byggede flotte Huse og holdt Masser af Tjenere kunde det ikke blive noget nævneværdigt i Forhold til Indtægterne. Saa gav deres Fantasi sig mærkelige Udslag. Een fandt paa at brolægge Gulvene i sit Hus med Rigsdalere, en anden brugte ved en Fest 25 Gylden-Sedler til at tænde Cigarer med. Een lod en Skibsladning Is komme fra Norge for at kunne afkøle Champagnen til et Bryllup — en anden havde et helt Musikkorps og en Flok Tjenere med Bagværk og Lækkerier til at ledsage sig, hver Gang han „inspicerede“ sin Plantage, og enhver, der havde Lyst, var velkommen til at ledsage ham som hans Gæst. — Men som det gik herhjemme, gik det ogsaa paa Banda. Den gyldne Tid varede kun kort. Muskatnødden kunde ikke holdes indskrænket til Banda-Øerne, trods al haardhændet Kontrol. En stor Due, som lever af Muskatnød-Frugten, lader Stenen gaa ufordøjet igennem og spreder derved Planten ogsaa til de omliggende Øer. Men langt værre var det, at Priserne gik ned og ned, saa tilsidst Dyrkningen næppe kunde betale sig. Efterhaanden er Markedet ogsaa stærkt indskrænket — kun Amerika er endnu en Køber af nogen Betydning, og der er næppe nogensomhelst Chance for at Muskatnød-Kulturen igen vil blive lukrativ. Herligheden er forbi, og Banda's Betydning er dalet med Nødde-Priserne. Guvernøren er forlængst flyttet bort (til Macasser), hans Palads er nu Bolig for en Controleur, den ringeste af de ledende Colonial-Embedsmænd. Byen er endnu fuld af dejlige Huse, med smukke hvide Søjler, der staar mærkværdig smukt til de brune Palmetage; men mange af dem staar tomme. Rundt om paa Øerne ligger Ruiner af gamle „Perkenere“-Boliger, allerede delvis skjult af den yppige tropiske Vegetation. Banda selv er kun en Ruin af fordums Storhed, men en fortryllende smuk og interessant Ruin.

Gennem Professor *Max Weber*, Holland, Lederen af „Siboga“-Ekspeditionen, havde vi faaet Introduktion til en fornem Araber i Banda, Sech Said Baädilla ben Abdullah, en Storkøbmand og — tidligere i alt Fald — Mangemillionær, som i sin Tid havde ydet „Siboga“-Ekspeditionen Tjenester. Han driver Perlefiskeri ved Aru-Øerne, har en Flaade af Perlefisker-Fartøjer, med

Dykker-Apparater, og er ikke uden en lille honnet Ambition som interesseret i Videnskab; han har et lille Museum af etnografiske og zoologiske Genstande, som holdes aabent for besøgende Turister. Til denne Mand henvendte vi os da i det Haab at kunne faa overladt et af hans Perlefiskerfartøjer til Brug til vore Undersøgelser, idet Fartøjerne for Tiden laa i Banda, da Perlefiskerierne kun drives i Efteraars-Maanederne. Vi blev overordentlig venligt modtaget af ham og fik Løfte om at faa Fartøjet — dog først efter en Uges Forløb vilde vi kunne faa det. Det var nemlig Muhamedanernes Fastetid, „Puasa“, under hvilken intet maa nydes fra Solopgang til Solnedgang. De tager da Revanche lige efter Solnedgang med et kraftigt Maaltid, og senere igen om Natten. Det er altsaa ikke nogen gunstig Tid for Arbejde (ombord paa vort Undersøgelsesskib „Amboina“ arbejdede Besætningen dog flinkt ogsaa i Fastetiden, der varer en hel Maaned); men nu var det altsaa lige i Slutningen af Fasten, og den skulde nu afsluttes med stor Reception hos Baädilla og derefter adskillig Festlighed — først derefter kunde vi faa Fartøjet til Disposition.

Receptionen var meget fin — alt hvad Banda har af Honoratiores, hvide og farvede, mødte og frembar sin Lykønskning. Man hilste paa Værten og hans Familie — adskillige Sønner og Døtre, desværre i almindelig indisk Dragt, ikke i de smukke arabiske National-Drakter, og Damerne altsaa utilslørede — nydelige, men ikke saadanne Skønheder, at man derfor maatte glæde sig over, at Nationaldragten var forsvunden — og sad saa lidt i en Kreds og talte med sin Nabo, og blev trakteret med Kage og Sodavand; Vin er jo ikke forenelig med den rette Tro. — Efter et Par Dages Forløb yderligere var Fartøjet endelig i Orden og vi kunde begynde Undersøgelserne i Farvandet inde mellem Øerne — udenfor var det baade for dybt og for blæsende til at vi kunde udrette noget med det lille Fartøj.

Det turde være første Gang, at der er blevet anvendt Dykker til videnskabelige Undersøgelser i større Stil. Resultatet blev en betydelig Succes. Da Dykkeren først var blevet ret klar over, hvad det var, vi ønskede, var det helt forbavsende, hvad han bragte op baade af store, pragtfulde Sager og af mindre Dyr — saa smaa,

at man maatte undres over, at han kunde se dem nede paa Bunden paa de ca. 20 Meters Dybde, hvor han oftest arbejdede. Det er naturligvis her ikke Stedet til at komme nærmere ind paa den videnskabelige Side af Sagen; men saa meget er i alt Fald klart, at om det engang lykkes at faa Planen om Tropestationen realiseret, saa maa der ubetinget høre en rigtig Dykker til Stationen.

Havde vi Fornøjelse og Udbytte af Dykkeren, saa havde Befolkningen det dog i endnu højere Grad. Skønt en stor Dykkerflaade hører hjemme i Banda, har de ikke saadan til daglig Lejlighed til at se Dykkere i Funktion; der er nemlig ikke Perlemuslinger nok her til at der kan drives et lønnende Fiskeri efter dem. Det var da en virkelig Begivenhed for dem at se Dykkeren arbejde for os, og det blev til en ren Folkeforlystelse. Saa snart Arbejdet begyndte, sværmede Baade og Kanoer ud fra Kysterne, fulde af Mænd, Kvinder og Børn, i de mest brogede Dragter eller, for Børnenes Vedkommende, ofte i slet ingen Ting. I Spænding fulgte de Dykkerens Paaklædning, Paaskruningen af Hjelmen og Nedstigningen. Saa laa de ud over Rælingen af Baadene for at følge ham, naar han gik nede paa Bunden, eller i alt Fald følge Boblerne, der steg op fra ham. Men størst var Jublen, hvergang han kom op og som en Trolld dukkede op over Vandfladen med sine store Glugger. Saa brød hele Flokken ud i Jubelraab. Det var en Succes!



Fig. 8. Drengene fra Banda.