

Golfstrømmen op i Polarhavet gennem den brede Port mellem Norge og Grønland og mildner Klimat; en lignende varmere Strøm naar ikke Polarhavet gennem Berings-Strædet. Disse Forhold i Forbindelse med Landenes Kystformer og disses Indvirken paa Havstrømningerne i det hele taget, har ~~stodse bevirket, at man nogle~~ Steder i det nordlige Polarhav med Skib har kunnet nærme sig selve Nordpolen mere end andre. Fra disse yderste Punkter maatte man da arbejde sig videre med Slæder, trukne af Mennesker eller Hunde, eller maaske af begge i Forening; kun paa denne Maade kunde Polarforskningen fremmes, saalænge Luftfartøjer ikke var blevne saa sikre i Anvendelsen, at de kunde benyttes med Fordel, hvilket jo forhaabentlig snart vil ske.

Efter at Slæderejerne ret var bleven satte i System, slæbte Mennesker og Hunde for en stor Del Levnedsmidler med, samtidig med at man ved Jagt og Fangst søgte i videst muligt Omfang at skaffe forøget Føde for Mennesker og Hunde. I adskillige Tilfælde blev Slæderejsernes Længde forøget ved, at man dræbte og fortærede Hundene, efterhaanden som Slæderne blev lettede for Byr-

der. Paa denne Maade lykkedes det Admiral Peary fra Kap Columbia paa Nordenden af Grants Land at naa Nordpolen. Han tilbagelagde paa denne Slæderejse 410 Sømil eller 720 Kilometer — i lige Linie den længste Slæderejse, som hidtil var foretaget.

Ved nu at afsætte paa et Kort denne samme Afstand paa Meridianbuerne i Retning af Nord fra de Punkter indenfor Polarområdet, til hvilke det er lykkedes Sejlskib eller Dampskib at naa, bliver der stadig tilbage et stort, udforsket Fladerum af Størrelse som hele Tyskland, og som Stefánsson har kaldt Omraadet for »relativ Utilgængelighed«. Ethvert Punkt indenfor dette Omraade er f. T. mindre let tilgængeligt end selve Nordpolen.

Det Punkt, som efter Stefánssons Anskuelse maa være sværest at naa, er med andre Ord »Polen for relativ Utilgængelighed«, som ligger paa 63° 50' n. B. og 160° v. L. — eller omtrent i Linien mellem Spitsbergen, Nordpolen og Alaskas Nordkyst ad hvilken Rute Roald Amundsen har til Hensigt at flyve — altsaa just hen over det mest ukendte Polaromraade i Arktis.

Daniel Bruun.

Geografisk-geodætisk Ekspedition til Vestgrønland Sommeren 1922.

Af

Oberstløjtnant P. F. Jensen.

I det nylig udkomne Bind LXIII af Meddelelser om Grønland findes Beretning om og Resultatet af den af undertegnede i Sommeren 1922 foretagne Ekspedition til Vestgrønland. Med Tilladelse fra »Kommissionen for Ledelsen af de geologiske og geografiske Undersøgelser i Grønland« skal jeg nedenfor give en Fremstilling af nævnte Ekspeditions Rejse og Arbejder.

Hensigten med Ekspeditionen var en dobbelt, nemlig:

- 1) For »Kommissionen for Ledelsen af de geologiske og geografiske Undersøgelser i Grønland« at foretage Bestemmelse af de geografiske Positioner for et Punkt ved hver af Kolonierne Godhavn og Julianehaab med den

Nøjagtighed, som den begrænsede Tid og Forholdene tillod.

- 2) For »Den Danske Gradmaaling« at rekognoscere og oprette en astronomisk Længdestation i Nærheden af Godthaab samt at bestemme dennes absolutte Positioner foreløbigt.

Da man ved fremtidige Arbejder paa denne Station vilde benytte Radiosignaler til Tidsammenligninger, skulde tillige Betingelserne for Modtagning af saadanne Signaler paa Grønland undersøges, hvorfor Ekspeditionen medførte et komplet Sæt Apparater til traadløs Modtagning.

Dette medførte atter, at Ekspeditionen fik et Bihverv; det nemlig, for Statstelegrafen at

undersøge, hvorledes traadløs Telefoni og Telegrafi paa Lyngby Radio kunde høres under Rejsen, samt de forskellige Koloniers Kvalifikationer med Hensyn til Anlæg af en traadløs Afsenderstation. Resultatet af disse Undersøgelser tilstilledes kort efter Hjemkomsten nævnte Myndighed.

Hvad nu den under 1) nævnte Opgave angaar, skal bemærkes, at naturligvis var begge de omhandlede Koloniers Plads bestemt tidligere og endda flere Gange; men som rimeligt er, kan disse Bestemmelser, der til Dels er meget gamle og udførte med simple Instrumenter samt i Almindelighed hvilende paa Transport af Kronometre, ikke svare til, hvad man med faststaaende Universalinstrument og med daglig gennem traadløse Tidssignaler kontrollerede Ure nu kan opnaa.

Grunden til, at Gradmaalingen som anført under 2) ønskede en Længdestation oprettet paa Grønland var den, at Grønland maa antages at dellage i de i Henhold til den Wegnerske Hypothese foregaaende Forskydninger af Kontinenterne og saaledes frembyder et Observationsobjekt, som det maa blive Danmarks Sag at tage under Behandling. Nogle af de paa Østgrønland foretagne Maalinger synes at tyde paa en vestlig Forskydning af Landet (se Meddelelser om Grønland Bind XLVI). Men for at faa fuldstændig Sikkerhed i Sagen er det nødvendigt at foretage meget omhyggelige og nøjagtige Maalinger med visse Aars Mellemlum og paa en permanent afmærket Station. Pladsen for en saadan var det altsaa, der skulde udsøges, og naar den var funden, skulde Afmærkningen og den foreløbige Bestemmelse foretages. Det skal bemærkes, at Gradmaalingen samme Sommer i eksisterende astronomisk-trigonometriske Stationer paa Færøerne og Island byggede Piller til Instrumenterne og til Azimuthmærkerne samt opførte Urhytter, sidstnævnte Sted ved velvillig Imødekomme og Hjælp fra den islandske Regerings Side. Der blev altsaa truffet Forberedelser til en fuldstændig Overvaagen af Bevægelserne i Jordskorpen paa disse Steder og i Forhold til en fast Station her hjemme.

Ekspeditionen til Vestgrønland kom foruden undertegnede til at bestaa af Statstelegrafist J. J. Jørgensen (privat Ingeniør), der havde konstrueret alle vore Radioapparater og betjente dem under Rejsen, og nuværende Sominemester J. K. K. Møller, der navnlig skulde føre Motorbaaden »Rink II«

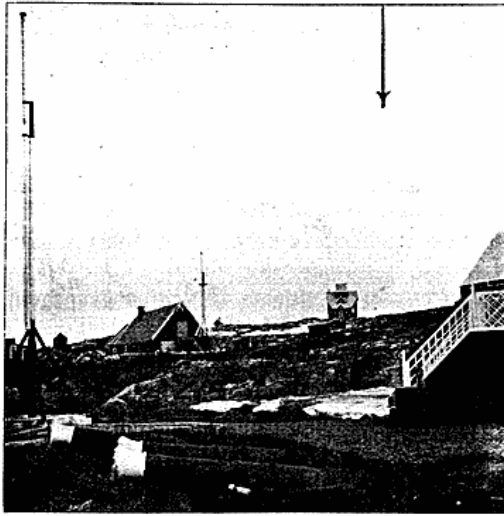
(tilhørende Kommissionen og stillet til vor Raadighed til Rejserne langs Kysten) og iøvrigt være til Assistance ved Arbejdet.

Den 20. Maj afrejste saa Møller med den grønlandske Styrelses Skib »Godthaab« til Grønland for at klargøre »Rink II«, der laa ved Kolonien Godthaab, til Rejsen op til Godhavn, hvor det var Mening, at han skulde træffe Resten af Ekspeditionen, naar vi noget senere ankom dertil med »Hans Egede«. Dernæst skulde vi saa, naar Godhavn var bestemt, alle gaa med »Rink II« ned langs Kysten til Løsning af Resten af Opgaverne.

Imidlertid kom denne Plan ikke til Udførelse; thi »Godthaab« var saa længe undervejs (53 Dage til Godthaab), at Møller først kom til Godthaab, samtidig med at vi vendte tilbage dertil med »Hans Egede« fra Godhavn. Motorbaadsfærden kom saaledes til kun at omfatte Rekognosceringen i Godthaabsfjorden og Turen derfra Syd paa til Julianehaab og tilbage til Godthaab.

Den 3. Juni rejste Jørgensen og jeg med Styrelsens Dampskib »Hans Egede« til Grønland, idet vort første Maal var Godhavn, hvor vi vilde gaa fra Borde og efter endt Arbejde fortsætte Turen med »Rink II«. Opreisen var stormfuld og langvarig, og først den 23. Juni ankom vi til Godthaab i Storm og Snevejr. Her erfarede vi, at »Godthaab« endnu ikke var kommet, og altsaa Møller heller ikke. Der var da intet andet at gøre end at fortsætte Rejsen som planlagt med »Hans Egede« til Godhavn, om muligt se at blive færdig der, medens »Hans Egede« var oppe i Diskobugten, og saa forsøge at naa over til Egedesminde saa betids, at vi kunde komme med Skibet paa dettes Nedtur til Godthaab. Kunde det ikke ske, maatte vi se at klare os fra Koloni til Koloni med tilfældige Fartøjer, indtil Godthaab naaedes.

Vi gik altsaa videre med »Hans Egede« Nord paa. Vejret var stadig ugunstigt, koldt, sne- og regnfuldt. Kolonierne Holstensborg og Egedesminde besøgte, og den 29. Juni om Eftermiddagen naaede vi Godhavn. Forhaabningerne til gunstigt Arbejdsvejr havde ikke været store, efter at vi, siden Skotland passeredes, ikke havde set megen klar Himmel. Men Skæbnen syntes nu at blive Ekspeditionen gunstigt stemt; thi med Ankomsten til Godhavn bedredes Vejret betydeligt og blev til fint Arbejdsvejr den 1., 2. og 5. Juli. Men ikke alene hvad Vejret angik, var Skæbnen os nu gunstig, men ogsaa i alle andre Henseender. Vi havde naturligvis alle Instru-



Station Godhavn (under Pilen)

menter og en Del Proviant med os, men Telle og Sengetøj samt den væsentligste Del af vor øvrige Forsyning var sendt med »Godthaab« og altsaa endnu slet ikke kommet til Grønland langt mindre os i Hænde. Under disse Omstændigheder var det os overordenligt kærkomment af vore Rejsesæller, Inspektør fra Nordgrønland Lindow og Frue, paa den mest elskværdige og gæstfrie Maade at blive indbudte til at være Gæster i deres venlige Hjem.

Arbejdet kunde nu straks paabegyndes under de bedst mulige Forhold. Godset bragtes i Land, medens jeg straks gik i Gang med en Rekognoscering af Omegnen. Jeg bestemte mig hurtigt for en Stationsplads paa den faste Klippe mellem Inspektørens og Bestyrerens Flagslang (nær denne sidste angaves de gamle Observationer at være tagne). Ligeledes bestemtes Retningen for Antennen til det traadløse Modtagerapparat, idet vi bestemte os for væsentlig at anvende de fra Nauen udsendte Tids-signaler, der hørtes godt og faldt paa bekvemme Tidspunkter af Dagen. Det skal dog bemærkes, at vi navnlig senere, da Jørgensen havde mere Tid til at arbejde med »Den traadløse«, ogsaa hørte Signaler fra Lyon og Lafayette, saavel som fra Annapolis og Stavanger, lutler Stationer med store Bølgelængder, medens det ikke var muligt med vore Apparater at høre Eiffeltaarnets kortere Bølgelængder længere end til Kap Farvel. Et Forsøg paa at trække Antennen tværs over en Del af Havnen mislykkedes, saaledes at vi ikke kunde faa Stationen etableret i Inspektørholigen. Jørgensen fik da

overladt et Værelse i Præsteboligen, der var bedre beliggende for Formaalet, og indrettede sig her med sine Apparater. Herhen bragtes saa Middeltidskronometeret til Sammenligning med Nauens Tids-signaler (Kl. 0 og 12 Gw. M. T.)

Ekspeditionens Udrustning med Instrumenter var iøvrigt følgende:

Et 13,5 cm Universalinstrument med tilhørende Stativ (købt af Gradmaalingen netop til denne Ekspedition) fra det fortrinlige Værksted for videnskabelige Præcisionsinstrumenter, Max Hildebrand i Freiberg. Aflæsningen af begge Kredse foregaar ved Mikrometre og Kikkerten er forsynet med 6 »Passagetraade«.

To Boxkronometre, hvoraf det ene gik efter Greenwich Middeltid, det andet efter Greenwich Stjernetid. Endvidere et Par Lommekronometre som Reserve.

Et Lommeaneroidbarometer og et Par Celsiustermometre.

Det traadløse Modtagerapparat havde 3-Trins Lavfrekvensforstærkere og 5-Trins Højfrekvensforstærkere samt 6 Volts Glødebatteri og 80 Volts Anodebatteri. Disse Batterier kunde lades ved en Dynamo — System »Delco-light« — direkte koblet til en Eksplosionsmotor. Endelig medførtes saavel Traad til Retningsantenne som en Rammeantenne.

Den 1. og 2. Juli skinnede Solen det meste af Dagen, om end af og til generet af Skyer. Maalinger til Bestemmelse af Bredde, Tid (Længde) og Azimuth udførtes derfor i størst mulig Udstrækning. Om Natten mellem den 2. og 3. Juli var Himlen klar, og Solen stod bag Fjældene i Nord. Skønt jeg næppe havde ventet at kunne se Polarstjernen i Midnatssolens Tid, lykkedes det dog denne Nat uden Vanskelighed. I Hast toges derfor omkring Midnat en Bredde- og Azimuthbestemmelse ved denne Stjerne, medens jeg kun naaede at faa en enkelt Tidsstjerne. Derefter blev det for stærkt Sollys til at opdage flere Stjerner. Den 5. Juli om Eftermiddagen kunde Solen atter observeres, og Lejligheden benyttedes til en Tidsbestemmelse. Den første Del af Natten mellem den 5. og 6. Juli var Himlen ogsaa tilsyneladende temmelig klar, men dog med et ganske svagt Slør, der ikke tillod Stjernerne at slaa igennem. Imidlertid havde jeg ogsaa nu faaet saa mange Observationer, at Opgaven for Godhavns Vedkommende maatte siges at være løst

paa fuldt tilfredsstillende Maade. En interessant Del af Udbyttet var, at jeg med ~~den~~ forholdsvis lille Kikkert (Objektivaabning 35 mm, Brændvidde 250,6 mm, anvendt Forstørring $22\times$) omtrent ved Sommersolhverv og i Midnatssolens fulde Lys havde kunnet se Stjerner af i hvert Fald ca. 3. Ordens Størrelse. Jeg kunde da dristigt vente paa Resten af Turen, hvis blot Vejret tillod det, at kunne basere alle mine Bestemmelser paa Stjerneobservationer. Ved Godhavn kom Bredder og Azimuth til at hvile paa Stjerneobservationer, Længden derimod paa Solobservationer, hvortil dog skal bemærkes, at den enkelte Bestemmelse af Længden ved en Stjerne, som jeg fik, fuldstændigt stemmer med Bestemmelserne ved Solen.

Resultatet blev:

Godhavns Bredder $69^{\circ} 14' 30'' \pm 1''.1$

— Længde $3^h 34^m 07^s.7 \pm 0^s.2$

Azimuthet bestemtes til en Flagstang i S. V. og knyttedes til enkelte andre faste Genstande, til hvilke Afstanden bestemtes ved en lille Triangulation.

De nye Værdier for Bredder og Længder er lidt større end de ældre benyttede Tal for disse Størrelser; men da disse sidste savner Nøjagtighedsangivelser, har en Sammenligning kun praktisk Betydning.

Godhavns Plads var nu bestemt, og vi kunde altsaa tænke paa at komme over til Egedesminde, hvor »Hans Egede« efter Aftale med Føreren, den kendte Grønlandsfarer Kaptajn Kjøller, vilde være for Nedgaaende den 7. Juli. Atter nød vi godt af Inspektør Lindows Hjælpsomhed; thi om Aftenen den 6. Juli satte han os og alt vort Gods i sin udmærkede Motorbaad over til Egedesminde. Fru Lindow, der paa aktiv Maade havde hjulpet os ved Observationsarbejdet — navnlig som fortrinlig Holder af Solskærmen, men allermest som omsorgsfuld Værtinde — gjorde Turen med og fortsatte sidstnævnte Virksomhed om Bord. I den klare, stille Nat med Midnatssolens vidunderlige Belysning af Havet, Isfældene, Landet og Øerne og af selve Himlen blev denne Baadfart den skønneste, vi oplevede i Grønland.

I den tidlige Morgenstund naaede vi Egedesminde, hvor »Hans Egede« alt laa. Vi gik straks om Bord og var nu sikre paa paa den hurtigste Maade atter at komme tilbage til Godthaab og der forhaabentlig træffe Møller.

»Hans Egede« blev i Egedesminde til den 8.

Juli om Eftermiddagen. Da Solen nogle Gange viste sig, gik jeg i Land og foretog en flygtig Bestemmelse af Stedet. Da de Tidspunkter, der kunde benyttes, ikke var gunstige, og Solen heller ikke skyfri hele Tiden, har disse Bestemmelser kun Betydning som foreløbige.

Vi tog nu Afsked med Inspektør Lindow og Frue. Inspektøren agtede sig Nord paa i Tjenesteanliggender, og vi gik med »Hans Egede« Syd paa, uvisse om, hvorledes Resten af Turen vilde gaa, naar vi naaede Godthaab, og Møller eventuelt ikke var kommen. Dog var jeg ikke i Tvivl om, at vi nok skulde naa at faa løst hele Opgaven; det vigtigste: Instrumenterne havde vi jo. Kun var det pinligt stadig at være i Uvished om »Godthaabs Skæbne.

Henimod Middag den 9. Juli naaede vi Holstensborg, hvor jeg udførte lignende foreløbige Bestemmelser som i Egedesminde. Vejret var hele Tiden godt, men Himlen var dog den meste Tid overtrukket. Naar der saaledes intet kunde udføres, benyttedes Tiden til at bese de paagældende Kolonier og gøre Bekendtskab med de Danske paa Stedet saavel som, saa godt det kunde lade sig gøre, med Grønlænderne.

Den 11. Juli naaedes Sukkertoppen, hvor vi dog kun blev liggende en halv Dag, for derpaa at fortsætte til Godthaab, der naaedes den 12. [om Morgenen Kl. 2. Her fik vi det glædelige Budskab, at »Godthaab« var undervejs fra Fiskerødet, og om Eftermiddagen, da »Hans Egede« var ved at sejle videre, drejede den ind paa Havnen.

Nu var Ekspeditionen helt samlet og havde hele sin Udrustning hos sig. Da der nødvendigvis maatte gaa nogen Tid med Klargøringen til den forestaaende Motorbaadstur, fik vi med stor Imødekommenhed fra Kolonibestyrelsen Bugge, der selv laa i Opbrud for Hjemrejse til Danmark, overladt en forhenværende Assistentbolig (»Kividokhuset« kaldet) til Bolig og Opbevaringssted for vore Sager.

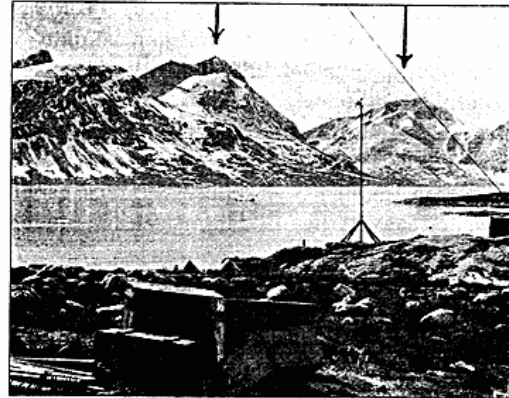
Her i Godthaab mødte vi atter stor Elskværdighed hos alle Danske, navnlig var Provst Balle og Frue utrættelige i at gøre os Opholdet saa behageligt som muligt.

Det var nu min Hensigt først at rekognoscere til Gradmaalings Længdestation og dernæst at tage Syd paa til Julianehaab. Gennem meteorologiske Optegnelser for Grønland var jeg bekendt med, at de klimatiske Forhold inde i Godthaabs-

fjorden ved Kornok er langt gunstigere for astronomiske Arbejder end ude ved Kysten, idet man derinde tør vente langt hyppigere skyfri Himmel end sidstnævnte Sted. At Forholdet virkelig er saadant, bekræftedes ogsaa af Beboerne. Da alle Forberedelserne var trufne, begav vi os derfor den 14. Juli ind i Godthaabsfjorden for nærmere at undersøge Egnen. »Rink II« viste sig som en udmærket Motorbaad. To Mand kunde sove i Kahytten og en indrette sig under Sejl paa Gulvet over Pakrummet, der ligger midtskibs. Tre Grønlændere, der fulgte med som Besætning, fandt let Plads agter ved Motoren. Foreløbig fik vi dog ikke alle Brug for Baadens Bekvemmeligheder, thi Turen til Kornok tog kun 5 Timer, og Vejret var godt, og Søen rolig. Kornok er et Udsted paa det nordøstre Hjørne af Bjørnø. Stedet har ca. 100 Indbyggere i 10 Grønlænderhuse og en Udliggerbolig. Paa Loftet i det lille af Sten byggede Kapel er indrettet et lille Værelse, som vi havde faaet Lov til at benytte i den Tid, vi opholdt os i Kornok. Paa den øvrige Del af Loftet indrettede vi den traadløse Modtagerstation og vor Spisestue. Møller og Grønlænderne sov om Bord. Med Arbejdet herinde begyndte jo vort egentlige Feltliv. Vi havde vel Telt med, men fandt det foreløbigt lunere paa Kapellets Loft. Soveposer og Feltsenge medførtes, og »Rink II« var udstyret med alt nødvendigt Husgeraad. Forplejningen bestod af fortrinlig Konserver fra »De Danske Vin- og Konserverfabrikker«. Lejlighedsvis købte vi dog Fisk og Rensdyrskød af Grønlænderne. Kornoks Omgivelser er meget smukke. Fra Bakken tæt Øst for Kapellet haves den vidunderligste Udsigt over Fjorden, der er omgivet af høje, stejle og til Dels sneklædte Fjelde, medens



Udgravning til Urhus ved Kornok.



Fjeldspidsen Augpalatok (til venstre) med Udløber med Azimuthmærke (til højre). Set fra Kornok.

en Mængde større og mindre Isfjelde sejler rundt paa dens skønne Vandflade.

Paa et lille Højdedrag Vest for Beboelserne fandt jeg udmærkede Belingelser for Etableringen af en astronomisk Længdestation. De nærmeste Omgivelser er ikke høje, og navnlig i Meridianen har man hele den anvendelige Del af Himmelhvælvingen til sin Raadighed, medens samtidig en direkte Bestraaling af Solen i Højsommertiden til en vis Grad hindres af Fjelde i N. N. V. Mod Syd findes paa en Udløber fra Fjeldet Augpalatok udmærkede Belingelser for Anbringelse af et Meridianmærke i ca. 8 km's Afstand. Det forekom mig derfor, at Kornok i særlig Grad egnede sig til Længdestation for Gradmaalingen, og jeg valgte det derfor som Plads for en saadan. Herved blev der naturligvis ogsaa taget Hensyn til, at de traadløse Signaler fra de store Udsenderstationer for saadanne hørtes meget godt herinde. Straks, vi kom derind, havde vi nemlig udlagt Retningsantennen mod de vigtigste af disse, og Jørgensen var stadig travlt beskæftiget med at lytte. En Ulempe var der dog ved Modtagelsen af disse Signaler, idet de stærke elektriske Udladninger, der — navnlig til visse Tider — synes at foregaa i disse Egne, ofte paa disse Tider (navnlig hen paa Aftenen) fremkaldte en meget forstyrrende Støj i Telefonen. Men udenfor saadanne Tider hørtes som sagt Signalerne godt; ja selv Eiffeltaarnet med den korte Bølgelængde lykkedes det en enkelt Gang at høre.

I Dagene fra den 16. til den 19. Juli foretog jeg nu en Række Observationer af Solen og af Stjerner til Bestemmelse af Stedet. Af Sikkerhedshensyn begyndte jeg altid, naar Solen var det

Objekt, der først frembød sig, med Observationer af denne, saaledes at jeg, om galt skulde være, kunde basere mig udelukkende derpaa. Saasart Stjernerne frembød sig, gik jeg naturligvis over til dem, idet Bestemmelser ved disse er langt skarpere end ved Solen. Da Vejret var os gunstigt, fik jeg hurtigt saa mange Stjerneobservationer, som jeg behøvede saavel til Bestemmelse af Bredde og Længde som ogsaa til Bestemmelse af Azimuth. Paa dette sidste lagde jeg her betydeligt mere Vægt end paa de andre Stationer, og Grunden var den, at ved fremtidige Arbejder paa Længdestationen Kornok vil der ogsaa blive Tale om omhyggelige Maalinger af Azimuth (og for den Sags Skyld ogsaa af Bredden) af et med dette Formaal for Øje udstillet Mærke. Da dette Arbejde med et alt i Stationen opstillet Passageinstrument lettest udføres med dette, maa Azimuthmærket staa nogenlunde nær Meridianen, og det er bekvemt at have det saa tæt ved den som muligt. Her bestemtes Azimuth først af en meget skarpt defineret Fjeldspids, hvornæst en Stok vinkedes ind i Meridianen. Paa de 8 km's Afstand var dette noget besværligt, men lykkedes dog, saaledes at Azimuth af den i Klippen paa Udløberen fra Augpalartok neddrevne Messingbolt set fra Kornok astronomiske Station kun er 38.5 ± 1.8 . Endelig bestemtes

$$\text{Bredden} = 64^{\circ} 32' 07'' \pm 1.2$$

$$\text{Længde} = 3^{\text{h}} 24^{\text{m}} 22.5 \pm 0.15$$

Alle disse Bestemmelser hviler paa Observationer af Stjerner. Naar Længden her som ved de andre Stationer er bestemt med saa stor Nøjagtighed, som den vedføjede Middelfejl angiver, skyldes dette navnlig den Omstændighed, at de benyttede Ures Stand og Gang gennem de traadløse Tidssignaler var kendt med en Nøjagtighed, som tidligere ikke kunde erholdes under lignende Forhold.

Efter at Observationsarbejdet var færdigt, tog vi fat paa Opføringen af Pillen, der fremtidigt skal tjene til Opstilling af Passageinstrumentet. Først mærkedes dog Stationens Centrum med en Messingbolt neddrevnen i den faste Klippe, og lodret over denne førtes et Jernrør gennem Pillen omtrent til dennes Overkant. Pillen dækkedes af en vandret Skiferplade. Det hele skærmedes af en solid Trækasse. Ved Opførelsen optraadte Møller og jeg som Murere, medens Grønlænderne samlede Sten, hentede Sand og Vand og tilberedte Mørtelen. Da

der ved fremtidige Arbejder bliver Brug for et solidt Urhus til Penduluret, maatte der ved Kornok opføres et lille Hus egnet hertil. Imidlertid var Materialerne til et saadant ikke til Stede, og vi maatte derfor nøjes med at foretage Udgravningen til et saadant lille Hus og samle Sten dertil. Styrelsen har saa senere besørget Opførelsen. Til saadant ensformigt og usædvanligt Arbejde er Grønlænderne ikke meget egnede. De bliver herved hurtigt trætte og uinteresserede. Anderledes naar en Kajakmand Dagen igennem færdes i sin Kajak uden Ophold!

Over Azimuthmærket (Messingboltten i Klippen) rejstes en Varde, saa at det let kan ses, ligesom Hjælpepunkter tjener til dels nøje Genfindning, om det skulde blive ødelagt. Ved fremtidige nøjagtigere Maalinger til det, maa der rejses en lille Pille med et over Boltten centreret Signal.

Den 27. Juli blev vi færdige med ovennævnte Arbejder og holdt en lille Afskedsfest for Kornoks Beboere. Det var helt trist at skulle forlade de flinke Folk derinde, som vi daglig havde set og plejet Omgang med. De var altid venlige og flinke til at hjælpe os og glade for den lille Fortjeneste, som vort Ophold bragte dem. Vi købte forskellige Vægstensgenstande og Fletværksarbejder af dem til Erindring, ligesom af Folk fra Umanak (Renskød), der midlertidigt opholdt sig ved Kornok. Udliggerens Kone bagte dejligt Franskbrød til os, og da vi som ovenfor bemærket var godt provianterede, og Møller en fortrinlig Køkkenchef, saa forstaar man, at vi intet savnede og efterlod Kornok om ikke i et Rosenskår saa i det pragtfuldeste Skær fra en vidunderlig manglefarvet Himmel og med glade Menneskers venlige Afskedssmil.

Den 28. Juli sejlede vi saa fra Kornok, medens Beboerne saluterede med deres Jagtrifler, og om Eftermiddagen var vi atter i Godthaab, hvortil netop Inspektionsskibet »Fylla« var kommet. Medens vi nu i de nærmeste Dage omordnede vort Gods og gjorde »Rink II« klar til den noget længere Tur, der nu forestod, nemlig Turen til Julianehaab, kom vi til at overvære og deltage i Afsløringen af Hans Egedes Statue, der fandt Sted den 30. Juli paa Bakken ved Godthaab Kirke. Hele Kolonien var paa Benene og efter en Gudstjeneste i Kirken begav alle Danske og Grønlænder sig til Statuen, hvor der holdtes Taler af Inspektør Harries, Provst Balie og Grønlænderen Chemnitz. Dernæst var der Kaffegilde (Kaffemik) for Grønlænderne i det fri,



Afløsningen af Hans Egedes Statue.

medens Begivenheden iøvrigt fejredes med Middag hos Provsten og Dans og Kaffe i Seminariets Gymnastiksal. Det var en Fornøjelse at se Danske og Grønlændere i skøn Forening og af Hjertens Lyst nyde Dansens Glæder. Marinerne lavede naturligvis svært op i Festsalen.

Den 1. August gik vi saa atter om Bord i »Rink II« for at paabegynde Turen til Julianehaab. Som Besætning havde vi nu kun to Grønlændere, nemlig Johan Holm og Christian. Førstnævnte havde ogsaa været med ved Kornok; sidstnævnte var nyantaget. De havde kun et Par Gange tidligere gjort Turen til Julianehaab, men viste sig fuldt fortrolige med den vanskelige indenskærs Sejlads og i Besiddelse af en forbavsende Stedsans. Ustandseligt maatte vi beundre den Sikkerhed, med hvilken de færdedes i det indviklede Farvand og undgik

Grunde og Undervandsskær for ikke at tale om Isfælde og Strømsætninger. Vejret var iøvrigt udmærket og Søen rolig, saaledes at vi kom let udenom Skinderhvalen. Ved Narssak stoppede vi et Øjeblik og købte Sællever, der gik godt ned til Middagen. Kl. 11 Aften naaedes Fiskenaeset, hvor vi forblev for Natten, for næste Morgen Kl. 5 at gaa videre til Frederikshaab. Vejret var stadig godt, saa Turen forbi Isblinken forløb med største Letthed. Fra Frederikshaab gik Rejsen tidlig næste Morgen til Ivigtut. Isen ved Narssalik generede ikke synderligt, og Kl. 9 Aften var vi i Havn og blev venligt modtagne af Kryolithrudets Bestyrer og Personale. Efter et kort Besøg i Brudet gik vi Dagen derpaa med Højvande gennem Kipsarko til den nedlagte Kobbermine, hvor en Mand fra Ivigtut og Breve afleveredes. Derefter fortsattes gennem Tarssukatak til Bangs Havn, hvor vi Kl. 10 Aften ankrede i Mørke for Natten. Næste Eftermiddag den 5. August naaede vi Julianehaab. Rejsen var gaaet udmærket med Ankring om Natten og Sejlads fra den aarle Morgenstund til sent paa Aftenen, naar Mørket ikke tillod os at se mere. Naar vi vaagnede om Morgen, havde vore flinke Grønlændere som oftest sejlet et Par Timer. Saa nød vi Dagen og Maaltiderne omtrent som paa et større Fartøj, om end Pladsen var lidt indskrænket, og frydede os ved den afvekslende Rute mellem de utallige Øer.

(Fortsettes).

Tropisk Fransk-Afrika.

(Vest-Afrika og Afrika omkring Ækvator).

Af

Professor M. Neveu-Lemaire.

Medlem af det geografiske Selskab i Paris.
Det kgl. danske geografiske Selskabs Guldmedaille.

(5. Fortsættelse).

Elfenbenskysten (fortsat).

Politisk og administrativ Organisation.

Hovedstaden paa Elfenbenskysten er Binger-ville, hvor Lieutenant-Gouverneuren residerer. Landet er delt i 19 Kredse, der hver bestaar af en eller flere Stationer, og som alle staar under Koloni-Ad-

ministratorens eller Kreds-Kommandantens Ledelse. Denne administrerer Landet i Forening med nogle faa Embedsmænd.

Elfenbenskysten er 315.000 Kv. Km. stort, d. v. s. halvt saa stort som Frankrig, og den har 1.600.000 Indbyggere, hvoraf et Tusinde Europæere.

Hovedstaden Binger-ville er langt fra den tæt-