

Det kongelige danske geografiske Selskab.

I det første Møde 1921—22 holdt Forfatter Holger Rosenberg Foredrag om sin Vinterrejse i Andesbjergene. Lysbilleder.

I Ekstra-Mødet, 26. November, fremviste Hr. Schnedler-Sørensen Grønlandernes daglige Liv i levende Billeder fra Kap York til Kap Farvel.

I det andet Møde 1921—22 holdt Professor Otto Nordenskjöld Foredrag om Sydamerikanske Højfjælde og Urskove. Lysbilleder.

I det tredje Møde 1921—22 holdt Hr. Hans Waagø Foredrag om Flyvefotografien i Geografiens Tjeneste. Lysbilleder og levende Billeder.

Nogle Rejseminder fra de Canariske Øer.

Af

Dr. phil. F. Børgesen.

Efter gentagen Opfordring fra Tidsskriftets Redaktør, Professor Ole Olufsen, skal jeg i det følgende give en lille Beretning om min Rejse til de canariske Øer sidste Vinter, men jeg maa samtidig fremhæve, at det kun kan blive nogle meget spredte og lidet fuldstændige Meddelelser, idet de væsenligste Formaal med mit Besøg paa Øerne var at undersøge Havets Vegetation, og Tiden ikke slog til til særlig mange eller længere Udflugter ind i Landet.

Da jeg imidlertid, at dømme efter mit eget tidligere Kendskab til Øerne, mener at kunne gaa ud fra, at udover at de har et herligt Klima, ved man i Almindelighed ikke stort mere om dem herhjemme, har jeg tænkt, at et Par Linier om mit Besøg paa de »lykkelige Øer« kunde være af Interesse for andre, som kunde ønske at gæste Øerne.

For at begynde med Begyndelsen, nemlig hvordan man kommer dertil, vil jeg meddele, at vi gik ud med en Dampskibslinie fra Liverpool: »Yeoward Line«. Det er et Frugtselskab, som navnlig lever af at tage Bananer hjem til England, men som

samtidig har indrettet sig paa Passagerfart. Paa Udturen anløbes Lissabon og Madeira. Jeg vil dog ikke særlig anbefale denne Rute, idet Skibene ikke er videre godt indrettede, og hvad der er det værste, Kosten, for Skandinavere i hvert Tilfælde, ikke var god, og endelig var Passagererne gennemgaaende ikke særlig tiltalende, idet de, hvad Englændere fortalte os om Bord, for en stor Del bestod af Folk, som havde tjent Penge under Krigen og nu skulde bruge dem. De gjorde som oftest hele Turen med, var »round cruisers«, som de kaldtes om Bord og favoriseredes af den Grund af Rederne, medens Passagerer, som rejste ud for at blive paa de canariske Øer, betragtedes som en lavere Kaste. — Naa, vi slap da derud, og efter en heldig Rejse med mindeværdige Besøg saavel i Lissabon som paa Madeira naaede vi endelig i de første Dage af Januar til Las Palmas paa Gran Canaria med dens fortrinlige Havn, Puerto de la Luz, som Spanierne med berettiget Stolthed har kaldt den (Fig. 1). I Læ af Isletaen, den lille skønne Halvø, der paa Nordsiden af Gran Canaria skyder sig ud i Havet, og som kun ved

en lav, smal Tange forbindes med Hovedøen, er der ved Hjælp af to store Moler dannet en udmærket Havn, hvor de største Skibe kan gaa ind. De store transatlantiske og oversøiske Skibe, der kun anløber for at indtage Kul, Olie m. m., bliver dog i Almindelighed liggende ude paa Rheden, medens Skibe, der kommer med Gods eller for at hente Fragt, gaar til Mole. Paa denne hersker stor Travlhed: Lastautomobiler og tungbelæssede Vogne, ofte forspændte med op til 8 Muler, manøvrerer

Medens det nu til Dags er Frugt og atter Frugt, der eksporteres, har det tidligere været mange andre Produkter. I Midten af det forrige Aarhundrede var det Cochenil, der var det vigtigste Udførselsprodukt, men ved Anilinfarvernes Opdagelse blev den Kultur med et Slag urentabel, og Øerne gennemgik nogle slemme Kriseaar, førend Frugtkulturen kom i Gang. Cochenilen indførtes til Øerne i 1825 og Massekulturen ophørte i det store 1874. Endnu dyrkes der dog lidt særlig paa Nordsiden af Gran Canaria:

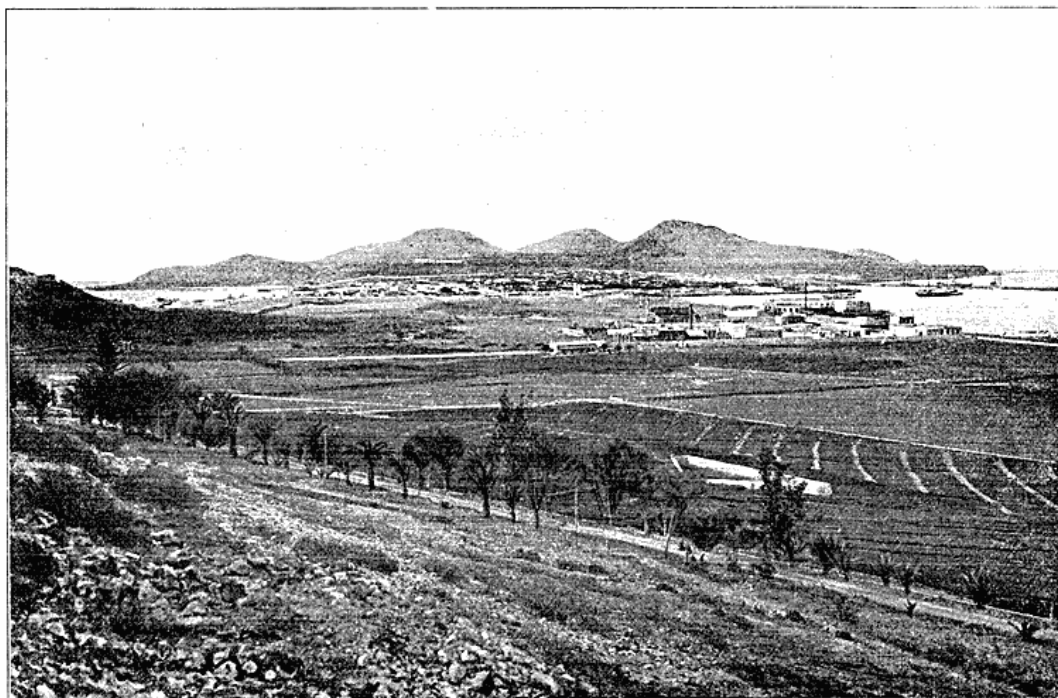


Fig. 1. Nærmeste Omgivelser af Las Palmas's Havneby Puerto de la Luz. I Baggrunden Isletaen, foran hvilken Havnen ses tilhøjre og lidt af Bahia del Confital, Bugten paa den anden Side Tangen, tilvenstre. Paa Tangen Havnebyen og Klitten. I Forgrunden Tomatmarker og et Vandreservoir. Forrest tilvenstre Foden af de tørre Bakker med Ørkenvegetation.

mellem hverandre og aflæsser og afhenter Varer. Bananerne, der pakkes i Halm og lignende i Tremmekasser, ligger opstablede i mægtige Bunker langs Kajen. Af Importartikler lægger man særlig Mærke til Halm, Tørvestrøelse og korte Staver, som alt bruges til Indpakningen af Bananerne og Tomaterne, hvoraf der ogsaa eksporteres store Mængder, endvidere Tømmer, Cement, Øl, Konserves, Smør, Læggekartofler m. m. Meget af dette kunde vi jo godt levere her fra Landet, og en eventuel dansk Dampskibsforbindelse kunde jo da forsyne Hjemmarkedet med Frugt, som nu faas over London.

man sagde mig, at det udførtes til Frankrig til de røde Militærbukser. Og paa de overalt paa Øerne almindelig forvildede Kaktus finder man ogsaa stadig Cochenillelusen. Før Cochenilen var det Vin, der var Hovedeksportartiklen, men omkring 1850 blev den syg, og Eksporten hørte omtrent op. Nu plantes der atter en Del Vin. Sukker, som endnu paa Madeira dyrkes i stor Udstrækning, har ogsaa i tidligere Tider været en ret udbredt Kulturplante paa Øerne, men er nu praktisk talt helt forsvunden.

Men som sagt Havnen er fortrinlig, og det er i højeste Grad fornøjeligt at se den store Trafik, der

her rører sig, men dermed er ogsaa alt godt sagt om denne Del af Øen; thi kommer man i Land, er man ikke længe om at opdage, at de nærmeste Omgivelser, Isletaen undtagen, er alt andet end tiltalende. Det, der først møder Øjet, er en mægtig levende Klit, som strækker sig over hele Tangen, idet den langsomt vandrer over denne og stadig oversander Vejen til Las Palmas. Dernæst er de nærmeste Højder næsten golde, d. v. s. dækket af en ørkenlignende Vegetation, der for en Botaniker kan være særdeles interessant, men utiltalende for almindelige Mennesker. Naar dertil kommer, at der rundt om Havnen og paa en stor Del langs den ca. $\frac{3}{4}$ Mil lange Vej til Las Palmas, er opstaaet et Kvarter væsentlig beboet af Havnearbejdere, i hvis Gader der hersker et ganske vist særdeles morsomt og malerisk Folkeliv, men som paa den anden Side er saa snavset, at det daarligt lader sig beskrive, saa forstaas det, at man helst snarest muligt begiver sig herfra.

I Havnens umiddelbare Nærhed bemærker man dog en Del meget imponerende Kontorbygninger, opførte af de forskellige Linier, som anløber Øerne, og her ligger ogsaa »Real Nautical Club«s Pragtbygning.

Isletaen er afspærret med en høj Mur fra Hovedøen og helt taget i Besiddelse af Militæret. Ved Militærguvernørens Imødekommenhed fik jeg dog speciel Tilladelse til at færdes der, hvad der var af Betydning for mig, idet saavel Havets som Landvegetationen var meget interessant her.

Paa den lange Vej ind til Las Palmas hersker stærk Trafik af tungt belæssede Vogne, som bringer Frugten fra Øen til Havnen. Af og til møder man ogsaa en Kamel gravitetisk bærende paa sin Byrde og mindende en om, at man er i Afrika. Trods stadig Vanding tørres Vejen meget hurtigt under den stegende Sol, hvorfor Støv og meget andet hvirvles op i store Mængder og gør Passagen lidet behagelig. Det for Øjeblikket eneste aabne engelske Hotels Beliggenhed mellem Vejen og Havet, er derfor ikke særlig heldigt valgt.

Las Palmas er en By paa ca. 60—70,000 Indbyggere; det er en velhavende By med mange smukke Huse, blandt hvilke særlig Militærguvernørens Palads maa fremhæves og en stor imponerende Domkirke, hvis to mægtige Taarne ses milevidt rage op over Husene. De talrige Palmer og de hvide Huse med de flade Tage giver Byen som rimeligt et østerlandsk Præg. Til Byg-



Fig. 2. Fra Torvet i Las Palmas.

ningsmateriale anvendes saa godt som udelukkende en basallignende Stenart, der faas fra store Stenbrud uden for Byen. Gadelivet med de talrige Æsler og Geder minder naturligvis meget om, hvad man ser i sydevropæiske Byer; det kulminerer særlig omkring Torvet, hvor Produkter fra Øen, særlig herlig Frugt, kan købes meget billigt (Fig. 2). Ogsaa Fisketorvet med dets mange mærkelige Fiskearter er et Besøg værd. De indfødte Kvinders Dragt er ejendommelig ved det halvlange hvide Slør, som bæres baade af gamle og unge (Fig. 3). I Las Palmas findes et Museum, som har en righoldig Samling af



Fig. 3. Kvinder med Slør i Las Palmas.

Skeletter og Kranier af de oprindelige Indbyggere og af deres Redskaber. Det var et stateligt Folk, nærbeslægtet med Berberne i Afrika. I Udvikling stod det paa Stenalderstrin. Det var et Hyrdefolk, som boede i Huler og forfærdigede sine Redskaber af Sten og brændt Ler.

Der findes flere smukke Pladser og Anlæg med talrige Palmer, baade den paa Øerne hjemmehørende skønne Phoenix Jubae og indførte Arter. Man lægger ogsaa Mærke til de smukke Pelargonier, der naar en Størrelse og Blomsterpragt, som man næppe ser andetsteds; navnlig er Slyngepelargonierne pragtfulde, naar de i mægtige Kaskader dækkede af Blomster hænger ned over Murene.

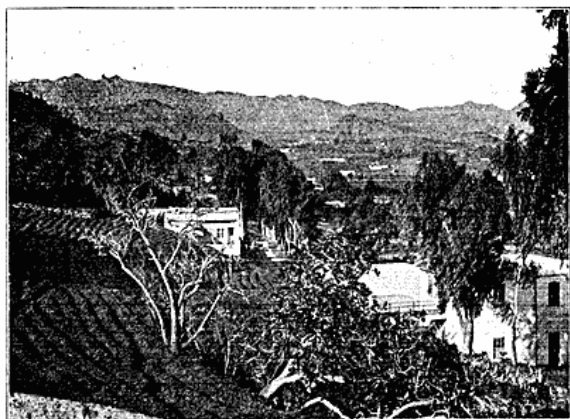


Fig. 4. Landskabs-Billede fra Monte paa Gran Canaria. Landevejen med Eucalyptus. I Forgrunden Figentræer.

I Periferien af Byen er sikkert megen Fattigdom, og mange af Beboerne bor her i Huler.

Byens nærmeste Omgivelser er som ved Havnen de tørre, trøstesløse Bakker. Først naar man ad en af de fra Byen i forskellig Retning udgaende Veje har fjernet sig en 4—5 Kilometer fra denne, begynder Landskabet efterhaanden, som man kommer til Vejrs at skifte Karakter. Ørkenvegetationen hører op, og i dens Sted træder Banan- og Vinmarker, og højere oppe frodige Græsgange, Kornmarker m. m.

Det Sted, de Rejsende i Almindelighed først føres hen til, er Hotel Santa Brigida, en Filial af Hotel Metropole i Las Palmas. Det ligger ca. 10 km fra Byen, lige akkurat højt nok oppe til at det smukke begynder og har en god Udsigt over det imponerende Alpelandskab, som Øens Indre består af. Den nærmeste Omegn her kaldes

Monte (Fig. 4) og er Sommeropholdsstedet for Las Palmas. Heroppe i en Højde af ca. 1400 Fod er Luften herlig og forfriskende, og man kan uden Anstrengelse gøre lange Ture. Vejene er fortrinlige (Fig. 5), beplantede med skyggefulde Eucalyptus. Paa de fleste gaar der Rutebiler. Tager man med en saadan om Morgenen op i Bjærgene, kan man paa en Dag naa langt omkring.

Vi tog engang med en saadan Vogn op til en lille By, San Mateo, som ligger oppe i Bjær-

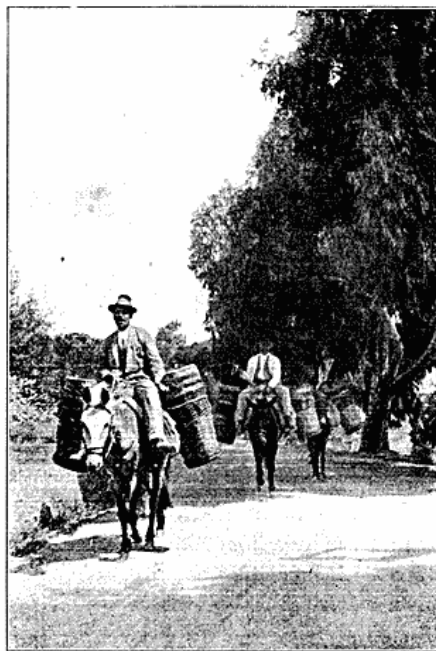


Fig. 5. Fra Landevejen nær Santa Brigida. Gamle Eucalyptustræer. Bønder paa Vej til Las Palmas med Frugt.

gene i henved 3000 Fods Højde. Herfra spadserede vi ad en nyanlagt Vej, som paa fortrinlig Vis i store Sving er lagt ind i Bjærgskraaningerne, op til den lille By Lagunetas. Paa Vejen træffer man hist og her en enkelt canarisk Fyr som den sidste sørgelige Rest af den forhen pragtfulde Skov, som dækkede den store Ø, ellers er alt Kultur, kun paa de stejle Klippesider, hvor Opdyrkning er umulig, finder man den interessante canariske Vegetation endnu saa nogenlunde uberørt. Navnlig Euphorbia, Kleinia, Asparagus, Echium med mere, og paa de fugtigere Steder Sempervivum. Naar jeg imidlertid siger uberørt, er dette dog som oftest urigtigt, thi selv



Fig. 6. Hvor den gamle og ny Verdens Flora mødes. Den canariske Vegetation: Euphorbia, Kleinia m. m. kæmpende om Pladsen med indførte Kaktus.

paa disse Steder vokser der mellem den canariske Vegetation ofte saadanne Masser af Kaktus og Agaver, at man har meget svært ved at tage et Vegetationsbillede, hvor man er fri for disse indførte Planter (Fig. 6). Ogsaa i det dyrkede Land er flere indførte Kulturplanter meget dominerende, f. Eks. det i Middelhavslandene saa almindelig udbredte store Græs Arundo Donax. Efterhaanden som man stiger op, forandrer Landskabet Karakter. Ved San Mateo dyrkes Korn og Kartofler o. s. v. Man passerer Kastanieskove, men lidt efter lidt hører Trævæksten op, og foruden Kornmarker finder man blomsterrige, alpine Enge. Lagunetas ligger pragtfuldt paa en afrundet Bjærgtop, ved dybe Dale skilt fra de omkringliggende høje, stejle Bjærgkæder.



Fig. 7. Udsigt over en Del af Hulebyen Atalaya. Foran tilvenstre terrasseformet afdyrket Land.

En anden meget interessant Tur fra Hotel Santa Brigida er til Hulebyen Atalaya og til Gran Caldera, et særlig velbevaret Krater. Fra Hotellet gaar der en Sti ned igennem den brede Dal, bag hvilken Atalaya ligger. Stien fører gennem frodige Vinhaver og er paa degge Sider beplantet med uigennemtrængelige Agave- og Kactushække, for at forhindre uvelkomne Besøg, naar Druerne er modne. De Arealer, hvor disse store Vinhaver nu findes, var for faa Aar tilbage endnu uopdyrkede og dækkede af Euphorbia og andre Buske. Bunden er væsentligst fintdelte Cindersstumper med lidt Muld foroven, men efter at Vegetationen var ryddet og Bunden rodet igennem, viste det sig, at Druen tri-



Fig. 8. Fra Hulebyen Atalaya med Ovnen, hvor Leret brændes.

vedes fortræffeligt. Vinen herfra, en Art Rødvin, kaldes Lentiscal, idet Lentisco er det lokale Navn for Euphorbia, den tidligere Vegetation. Men det var til Atalaya vi skulde. Efter ad den omtalte Sti at have passeret Dalen og naaet op paa Højden, drejer man heroppe ad en Vej til venstre, der fører en derop. De første Huse i Byen er ret almindelige og uden Interesse, men efter at have naaet Bjærgryggen og drejet om denne, staar man pludselig over for den ejendommeligste By, man kan tænke sig (Fig. 7/8). Beboerne har nemlig al deres Beboelse i Huler, hugget ind i den stejle Bjærgskraaning, den ene Etage over den anden, og rimeligvis bor de nuværende Mennesker ganske paa samme Maade og i de samme Huler, som Canariefolket beboede, da Øerne blev erobret af Spanierne. Beboernes væsentligste Indtægtskilde er Potte-

magerarbejde, særlig Vandkølere, og disse fremstilles endnu paa ganske samme primitive Maade uden Drejeskive eller andre Redskaber, som de oprindelige Beboere af Øen gjorde for 500 Aar siden. En Kvinde lavede i vort Paasyn, med stor Færdighed, paa et Øjeblik en smukt formet Vandkøler, som efter at være tørret og brændt vilde være en Pryd paa ethvert Bord. Netop derved at de er haandgjorte, kommer der noget særligt smukt frem, langt smukkere end de mere maskinmæssigt nøjagtig afmaalte. Vi blev inviteret ind i en Stue, og den var saamænd baade rummelig og ganske pæn, med Madonnabilleder paa Væggen og meget andet, men nægtes kan det jo ikke, at Væggene var noget grønne, saa noget sundt Opholdssted er det vist næppe. Menneskene behor de store Huler, Dyrene: Heste, Muler, Okser, Geder, Høns m. m. de mindre. I det hele taget anvendes saadanne Huler over hele Øen i stor Udstrækning, ikke blot til Beboelse men navnlig til Kreaturstalde, Opbevaringsrum o. s. v.

Her i Atalaya saa vi ogsaa Beboerne spise den canariske Nationalret, Gofio, som ligeledes stammer fra de oprindelige Indbyggere. Det er brændt Korn af forskellig Slags, som males og derpaa æltes med Vand, og paa den Maade giver en baade velsmagende og nærende Spise.

Fra Atalaya, der som nævnt ligger op langs Siden af et stejlt Bjærg, har man en imponerende Udsigt over en dyb Dal, Baranco de las Goteras, med vilde forrevne Klipper paa begge Sider og det blaa Hav i det fjerne. Der er i de sidste Aar gennem denne Dal anlagt en Chaussé, der i mægtige Slyng fører til Telde, en mindre By paa Østsiden af Øen, og i hvis Omegn der findes udstrakte Orangeplantager, hvorfra de bedste Oranger paa Øen stammer. Beboerne i Atalaya er meget fattige, de nedstammer rimeligvis i ikke ringe Grad fra de oprindelige Indbyggere paa Øen, i hvert Tilfælde lever de ret isolerede og betragtes af den omkringboende Befolkning som en lavere Kaste. Da vi forlod Byen, var vi omringet af en skrigende Hob af tiggende Børn, som ved ustandselige Tilraab af »one penny« søgte at gøre Indtryk paa os. Dette Tilraab møder man forøvrigt overalt, hvor man kommer paa Øerne, og man skulde nærmest tro, Børnene var født med det, i hvert Fald raabes det ofte af Rollinger, som næppe kan gaa.

Ikke langt fra Atalaya ligger som nævnt Gran Caldera. Vi spadserede derhen en Dag. Det er et stort Kraterhul, meget regelmæssigt, cirkelrundt,

kun med et Udløb paa den ene Side mod Havet. Det er helt opdyrket, kultiveret med Vin, og der ligger flere store Gaarde i Bunden og opad de omgivende Bjærgsider.

Af de oprindelige Skove er der paa Gran Canaria, som alt nævnt, saa godt som intet tilbage. Skovene paa de canariske Øer er dels Naaleskov, og dels de berømte Laurbærskove. For ca. 100 Aar siden fandtes endnu i Følge Webb og Berthelot, som i Tyverne i det forrige Aarhundrede berejste Øerne, udstrakte Laurbærskove i de nordlige mest fugtige Dele af Øen, navnlig i Omegnen af Byerne Teror og Moya. For at se hvad der var levnet af disse Skove, gjorde jeg Udflugter til disse Steder, saa meget mere som der i Brown's Rejsehaandbog over Øerne stod, at der fandtes »extensive woods«. Ved Teror viste disse »udstrakte Skove« (særlig store var de nu ikke) sig at bestaa af ægte Kastanie, et Træ, der er meget kultiveret og meget udbredt, men som ikke har noget at gøre med de oprindelige Skove.

Min anden Tur til Moya var mere resultatrig. Efter en pragtfuld Tur ad en storslagen Vej, der efterhaanden stiger til ca. 1500 Fods Højde og gaar langs Siderne af dybe Dale, hvis Bjærgskraaninger er bevoksede med den yppigste Vegetation, naaede vi den lille By Moya. Herfra gik vi op ad en Mulevej lagt ind i en skraa Fjeldside og kom snart ud paa mere fladt Terræn. Her var ingen Skov at se, men man var ikke ret længe om at opdage, at man i Virkeligheden gik paa gammel Skovbund. Vegetationen bestod nemlig af de fleste for Skovbunden karakteristiske Buske og Urter, navnlig Brombær, Ørnebregner, Græsser m. m., og da jeg efter nogen Søgen ogsaa fandt Pur af af *Laurus canariensis*, *Ilex canariensis*, *Myrica Faja* m. fl., var der jo ingen Tvivl om, at her for ikke længe siden havde staaet Skov. Men nogen Skov saas ikke. Rundt omkring paa Bjærgskraaningerne fandtes ganske vist en Del Træer, men det var altsammen australske *Eucalyptus*, som plantes meget, saa det saa jo ikke synderlig opmuntrende ud. Imidlertid sagde de os ledsagende Dreng, som bar vor Lunch, at der var Skov i Dalen bag en fremspringende Bjærgryg. Efter nogen Vandring naaede vi en stejl Fjældskraaning med Kratvegetation, der allerede saa mere lovende ud. Her fandtes en overordentlig yppig Plantevækst, bestaaende af unge *Laurus canariensis*, *Myrica Faja*, *Ilex*, den meget smukke, storblomstrende *Viburnum rugosum*, det canariske Fingerbøl *Digitalis cana-*



Fig. 9. Los Tilos-Skoven med Stubbene af de gamle Træer.

riensis med dens pragtfulde dyb orange-purpur farvede Blomster, den skønne, klatrende, canariske Campanula, store gul-blomstrende Sempervivum, blaa Echiium, utallige Bregner og meget andet i et sandt Vildnis af Frodighed. Ogsaa her havde Skoven stået i tidligere Tider. Efter endnu en kort Vandring naaede vi endelig ind i en trang Bjergkløft og sandelig herinde stod endnu en lille, desværre meget lille Skov bevaret fra gammel Tid. Efter det mest fremherskende Træ, »Til«, *Ocotea foetens*, kaldtes Stedet Los Tilos. Var det første Blik opmuntrende, derved at der dog endnu var lidt tilbage af den gamle Skov, var imidlertid det nærmere Eftersyn meget nedslaaende. Overalt saas nemlig Stubbe af gamle Træer huggede ned i de sidste Aar paa den mest barbariske Maaade (Fig. 9). Endnu fandtes dog maaske en halv Snes af disse gamle Kæmper uberørte, men hvor længe faar de Lov at staa? Ellers var det Ungskov bestaaende af Til og unge *Laurus*. Men midt i Skovdalen, for om jeg saa maa sige at sætte Prikken over i'et af topmaalt Vandalisme, var der plantet en Del *Eucalyptus*, som ragede hoverende op over den gamle oprindelige canariske Skovvegetation. Forøvrigt var Stedet aldeles idyllisk. Midt gennem Dalen rislede en Bæk (et sjældent Syn paa Øerne, hvor Vandet ellers straks hentes oppe fra Bjærgene for at tjene til Vanding af Kulturene i Dalen) og en yppig Vegetation, blandt andet utallige *Forglemmigej* og *Bregner*, dækkede Bunden.

Jeg nævnte ovenfor, at jeg forgæves var taget til Teror for at finde Skov, men fandt kun Kastanieskov; var Turen saaledes resultatløs i den Henseende, var derimod Byen ikke uden Interesse, idet der findes en smuk Kirke bygget til Ære for

Madonna del Pino, der siges at have vist sig i et Fyrretræ, som staar lidt borte fra Kirken. Det gamle Taarn er smukt i gothisk Renaissance, og inde i Kirken findes Billedet af den hellige Jomfru gemt i et stort Skab af drevel Sølv. Og ikke mindre interessant er et Besøg til de mineralske Kilder (Fig. 10), der udspringer i en dyb Dal nedenfor Byen og er indviede til Madonna del Lourdes og som menes at have undergørende Virkning. Da vi var der, var der dog ingen, der benyttede Baderummene, saa vi kunde nemt faa Adgang til dem; det saa ikke særlig tiltalende ud. I Forbindelse med Badeanstalten er der en Aftapningsanstalt, hvor der var stærk Trængsel af Folk, der ønskede at fylde Vand paa deres Flasker. Vandet drikkes meget paa Øen og er ganske behageligt, smager omtrent som Sodavand, der har faaet Lov til at staa, til Kulsyren er forsvundet. Paa Hotellet kaldtes det Firgasvand efter en lille By, hvor der tidligere var mineralske Kilder, men som i de senere Aar er tørrede ind. Et andet Sted, hvor man ogsaa kunde faa mineralske Bade, ovenikøbet varme, idet varme Kilder her bryder frem af Jorden, er ved Azuaje i Mærheden af Moya. Badeanstalten ligger meget idyllisk inde i Bunden af en lille Dal med høje Bjærg omkring til alle Sider.

Efter ca. 6 Ugers Ophold paa Gran Canaria tog vi til Tenerife.

Naar man kommer til denne Ø, lander man i Santa Cruz, der er Hovedstaden, men mindre end Las Palmas. Her bor Øernes Guvernør. Santa Cruz ligger paa Øens Sydside nær dennes nordøstlige Hjørne. Byen har en god Havn, men betydelig



Fig. 10. Lourdes-Kilden nær Byen Teror. Til venstre Badene. Kilden er gemt bag disse.

mindre end Las Palmas. Fra Santa Cruz udgaar en 76 km lang Hovedlandevej først tværs over Øen og derpaa langs dennes Nordside til Byen Buenavista ved Øens nordvestlige Ende. Ad denne føres Bananerne ned til Havnen for at udskibes. Santa Cruz ligger smukt omgivet af 3—4000 Fod høje, takkede Bjerge, kun mod Syd er Landet mere fladt. Den nærmeste Omegn er meget tør og udnyttes mest til Tomaldyrkning, hvoraf der udskibes store Masser til London. Dominerende højt over Byen, liggende paa Bjærskraaningerne bag denne, ser man overalt det smukke i maurisk Stil byggede Hotel Quisisana. Det er oprindeligt opført af en engelsk Rigmand, men da der efter Sigende ved Bygningen

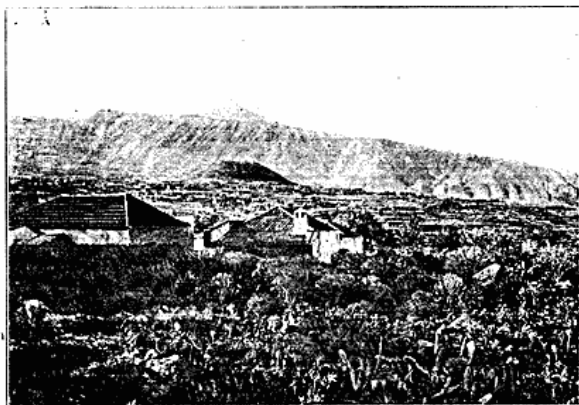


Fig. 11. Udsigt over Orotavadalen mod Monte verde's brede Ryg, der begrænder den vestlige Side af Dalen og over hvilken Pic de Teyde ses. I Midten den dyrkede Dalbund med det lille Krater Montaña de los Frailes. Forrest Lavamark med canarisk (og Kactus) Vegetation.

blev taget fejl af Alen og Meter, blev det ham for stort og solgtes til Hotel. Det har nu norsk Vært. Man har derfra en pragtfuld Udsigt over Byen med Havnen og Havet til Baggrund, og i det fjærne ser man Gran Canaria's mæglige Bjærgland. Lavere nede i en lille Dal ligger det engelske Hotel Pino de Oro og endelig nede paa Hovedgaden i Byen finder man det danske Alexandra Hotel, hvor Vicekonsul Olsen er Vært.

Vi tog straks over til Puerto Orotava paa Nord-siden af Øen. Orotava-Dalen er vel nok et af de skønneste og mest storladne Landskaber paa Øerne (Fig. 11). Paa Vejen derover passerer man det højt beliggende Punkt, »Humboldt-Ecke«, hvorfra den storslaaede Udsigt over Dalen aabner sig for en, og hvorom den berømte Rejsende udtaler sig paa føl-



Fig. 12. Udsigt over Puerto Orotava, set fra Hotel Taoro Humboldts Tag.

gende Maade: »Ich habe im heissen Erdgürtel Landschaften gesehen, wo die Natur grossartiger, reicher in der Entwicklung organischer Formen ist; aber nachdem ich die Ufer von Orinoko, die Cordilleren von Peru und die schönen Täler von Mexiko durchwandert, muss ich gestehen, nirgends ein so mannigfaltiges, so anziehendes, durch die Verbeilung von Grün und Felsmassen so harmonisches Gemälde vor mir gehabt zu haben«.

Orotava-Dalen er ca. 10 Kilometer bred, dens jævnt skraanende Bund strækker sig fra Havet og op til de 6—8000 Fod høje, bratte Randbjærg, der omgiver den og over hvilke endelig den mægtige Pico de Teyde hæver sig vest for Dalen. I Dalen ligger flere Byer, først og fremmest Villa Orotava og nede ved Havet Puerto Orotava eller



Fig. 13. Nordkyrten af Tenerife øst for Puerto Orotava.

Puerto de la Cruz, som dens officielle Navn nok er, endvidere i den vestlige Side af Dalen de mindre Byer Realejo alto og bajo. I Dalen findes tre smaa Vulkaner, fra hvilke Lavastrømme i sin Tid er udgaaet mod Havet. En af disse, kommende fra Montaña de las Arenas, er nu for Størstedelen jævnet og tildækket med Jord, og paa den ligger ca. 300 Fod over Havet det store Hotel Taoro-Humboldt i aldeles pragtfulde Omgivelser; til den ene Side ser man udover Puerto Orotava og Atlanterhavet (Fig. 12), hvis mægtige Bølger knuses i vildt Skum mod de haarde vulkanske Klippekyster (Fig. 13), og paa den anden Side har man en storslaaet Udsigt op over Dalen med Villa til de høje Randbjærg og Pic'en i Baggrunden tilhøjre. I den ellers jævne Dalbund har de fra Højderne ved Regnskyl kommende Strømme eroderet dybe Slugter (Baranco'er). Orotavadalen er stærkt opdyrket væsentlig med Bananer; det nødvendige Vand hertil hentes højt oppe i Bjærgene, ofte 3—4000 Fod oppe, og føres i Cementledninger ned til det kultiverede Land.

Puerto Orotava og nærmeste Omgivelser er vel nok det mest bekendte »health-resort« paa de canariske Øer, og man skal vist ogsaa søge længe efter et fra Naturens Side mere begunstiget Sted. Omgivelserne er jo overordentlig skønne, og Klimaet kan jo vanskeligt tænkes bedre; for Plantevæksten er det ganske vist for tørt, men ved kunstig Vanding kan man fremelske den yppigste Vegetation. I Vintermaanederne har man i Almindelighed ca. 20 Grader Celsius i Skyggen, og Solen skinner oftets hele Dagen igennem. Og selv om Sommeren bliver der her paa Nordsiden af Øen ikke særlig varmt, idet Vinden blæser Kølighed ind fra Havet. Tidlig om Morgenen er Luften klar over hele Øen, og Bjærgene viser sig i deres fulde Højde, men omkring Kl. 9 begynder som oftest Taagerne at dannes. man ser pludselig nogle hvide Klatter hist og her, og i Løbet af meget kort Tid er Bjærgene forsvundne. Den underste Grænse af Taagen ligger i Orotavadalen under almindelige Vejrforhold omtrent paa samme Sted, ca. 2—3000 Fod oppe. Men meget sjældent naar Taagen saa langt ud over Dalen, at Solen ophører at skinne i Puerto Orotava med nærmeste Omgivelser. Derimod er Villa oftest dækket af Skyer. Og endnu sjældnere naar Taagen helt ned til Puerto og Havet. Det hændte os kun en Gang, og det endte med den længe savnede Regn. Intel Under derfor at Englænderne har slaaet sig ned her og paa Plateauet bag Puerto i ca. 300

Fods Højde over Havet har bygget en hel Villaby med engelsk Kirke, ja selv med et ret stort Bibliotek. Haverne til disse Villaer bugner af subtropisk Blomsterpragt. Blandt de mange Arter, man særlig maa beundre, er de med Blomster helt oversaaede pragtfulde Bougainvillæa og den skønne orange-gule Tecoma venusta, der begge hænger ned over Murene og dækker Husenes Tage. Tæt udenfor Byen findes en interessant og meget righoldig botanisk Have, hvor en svejtsisk Gartner Wildpret, der i mange Aar var ansat her, har samlet en uhyre Masse Arter fra Jordens forskelligste Egne.

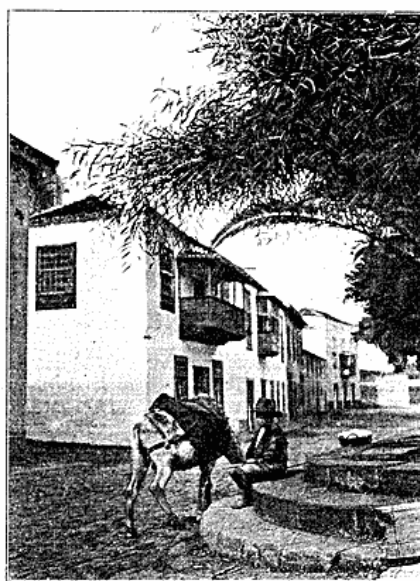


Fig. 14. Gadeparti i Puerto Orotava.

Puerto Orotava er en ren og pæn lille By, men meget stille. Husene er alle hvide med flade Tage og tæt tillukkede med Skodder mod Gaden, saaledes at man i Almindelighed skulde tro, at Byen næsten var uddød (Fig. 14). Men er der det mindste paa Færde, en Hund behøver blot at gø, vil man øjeblikkelig se et Hoved komme til Syne ud af de dertil indrettede Klapper, som findes i de ellers tæt tillukkede Skodder. Paa første Sal er der i Reglen paa hvert Hus en Balkon med Tag over, hvorfra man bag Tremmer kan nyde Folkelivet. Herfra eller gennem en Klap underholder den forlovede unge Pige sig ogsaa med sin Udvalgte, idet det ikke anses for passende, at de forlovede maa træffes sammen, ja det gaar saa vidt, at vi



Fig. 15. Fra Puerto Orotava.

paa et Hotel saa den unge Mand sidde og spise alene ved et Bord, medens den unge Pige med sin Moder spiste ved et andet. Kvinderne her og i mange andre Byer ernærer sig for en stor Del ved Broderi, de berømte Tenerife-Broderier, som



Fig. 16. Agua Mansa.

Fugtig Dalkløft med Bregner og enkelte Repræsentanter for Laubærskoven.

kan være meget smukke og sælges til forholdsvis beskedne Priser. Her som paa Gran Canaria havde man altid, naar man nærmede sig Byen, en stor Flok Børn efter sig raabende Penny, Penny. For at holde dem lidt paa Afstand, fandt vi paa at kaste Mandler til dem; Knækningen af den haarde Skal sinkede dem altid lidt. Byen har en lille Havn, væsenlig for at Fiskerne kan komme ud; er Brændingen stærk, staar den imidlertid hushøjt over Havnen. Skibe, der kommer efter Frugt, ankrer op paa Rheden, og Frugten bringes ud ved Hjælp af Lægtene.

Vi tilbragte ca. fem Uger i disse skønne Omgivelser, jeg væsentlig optaget af at undersøge Havets Vegetation, men naar Tid gaves, gjorde vi ogsaa Ture rundt i Dalen og op i de omgivende Bjerge. En meget lønnende og smuk Tur er op til Agua Mansa, hvorfra det meste af det Vand, der benyttes til Kulturen i Dalen, faas (Fig. 16). Agua Mansa ligger oppe i en Højde af ca. 4000 Fod, og paa Vejen derop har man god Lejlighed til at gøre sig bekendt med, hvor højt de forskellige Kultureer naar op. Regionen med Bananer naar fra Havet og op til Villa Orotava eller til omtrent 1200 Fods Højde. Derover kommer Vinen (Fig. 17), Figen, Mandel, Fersken, Majs m. m. op til ca. 2000 Fods Højde. Derover begynder Kartofler, Hvede og andre Kornsorter, Frugttræer og endelig Kastanieskove, som naar op til ca. 3—4000 Fods Højde. Den øverste canariske Palme paa denne Vej passerer ved 420 Meters Højde. Beboernes Huse forandres ogsaa lidt efter lidt; de flade Tage hører op, og man finder straatækte Huse i Stedet. Og de i Lavlandet saa almindelige Geder erstattes delvis af Faar. Ved Agua Mansa, ca. 4000 Fod, hvor der findes frodige Græsgange, begynder Pinieskoven, og denne strækker sig et Par Tusind Fod op ad de stejle Fjældsider (Fig. 18). Den canariske Fyr er et meget smukt og stateligt Træ, som adskiller sig fra Pinien ved at have Grene helt ned til Jorden. Den har lange tynde Naale i et Antal af tre i hvert Knippe. Den kan naa en betydelig Højde og Tykkelse og er et meget nøjsomt Træ, som kan nøjes med den ringe Fugtighed, der bydes den i disse tørre Egne. Den hyppigste Form af Nedbør her er Taage, og for at kunne udnytte denne, kommer de lange Naale Træet tilgode. De fine Vandpartikler samles nemlig op af Naalene og falder draabevis fra disse til Jorden.

Vi red op til den øverste Fyr, et prægtigt Træ, der stod ganske isoleret paa den ellers nøgne rød-

lige Bund. *Erica arborea*, som lavere nede sammen med en Del andre Arter danner Undervegetationen, var forlængst hørt op. Fyrren gaar paa gunstige Steder op til ca. 7000 Fods Højde. Over den var der i tidligere Tider et Bælte af Cedro'en, *Juniperus Cedro*, et stateligt Træ, som imidlertid paa Grund af sine fortrinlige Egenskaber som Gavntræ nu synes at være fuldstændig udryddet i vild Tilstand. Over *Erica*-Bæltet danner den hvidblomstrede *Cytisus proliferus*, som bliver et lille indtil 5 Meter højt Træ, et smallere Bælte og over den ved ca. 1750 Meters Højde begynder endelig den berømte Busk »*Retama blanca*«, *Spartocytisus supranubius*, at vise sig. Den naar op til en Højde af mere end 3000 m, altsaa langt op paa Pic'ens Sider. Dens egentlige Hjem er den store ørkenagtige Højslette, Cañadas, som afgrændses af de høje Randbjerge og opfylder Midten af Tenerife, og fra hvis Midte atter Pic'en hæver sig. Her højt over Skyregionen, hvor Solen ubarmhertig brænder om Dagen i den tørre lette Luft, og hvor Temperaturen om Natten ofte gaar under 0°, formaar denne ret store, mere end 3 Meter høje Busk at friste Livet. Men den er ogsaa saa godt som Enehersker her, kun nogle faa urteagtige Planter vokser heroppe i Ly af Sten og andet. Oppe paa selve Pic'ens Top er kun fundet et Par Lichener.

Fra Kraterets Bund staar stadig Svovl- og Vanddampe op, og disse ses ogsaa tydeligt nede fra Dalen.

En anden interessant Udflugt er til Agua Garcia, hvor man finder en Natur vidt forskellig fra den ved Agua Mansa. Her træffer man nemlig de berømte canariske Laurbærskove. Vi tog med en Automobil til den lille By Tacaronto, hvorfra en Æselsti i Løbet af en halv Time fører en op til Skoven. Vi er her oppe i en Højde af ca. 2,500 Fod over Havet, midt i Taageregionen og i det Hele taget paa et meget fugtigt Sted. Dette gælder navnlig en smal trang Dal, hvorigennem en lille Bæk flyder. Her hvor Luften vokser kæmpemæssige »*Viñatico*«, *Persea indica* med flere Favne tykke korte Stammer, fra hvilke talrige Grene i alle Tykkelser og Aldre vokser op. Endvidere det ægte Laurbærtræ, *Laurus canariensis* og den smukke *Ilex platyphylla* med Blade saa brede som en lille Haand. Utallige Bregner dækker Jorden og vokser ogsaa jævnlige paa Trærnes Grene. Og ned ad Klippesiderne hænger den canariske Vedbend, som

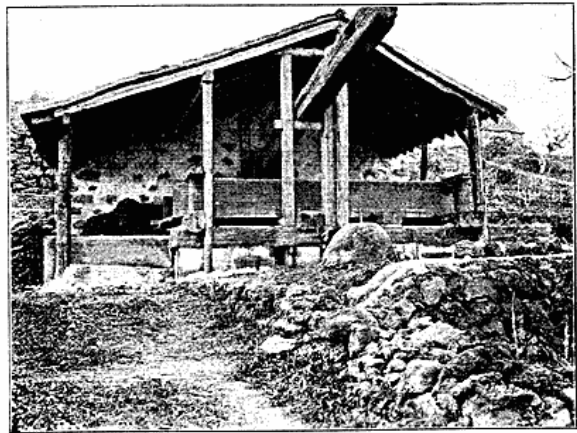


Fig 17. Gammel Vinperse i Orotava-Dalen.

derimod kun sjældnere vokser opad Trærnes Stammer. Gaar man op af den fugtige Skovdal til de mere tørre Højder paa begge Sider, studser man over at befinde sig i en veritabel Skov af Lyngtræer. Det er *Erica arborea*, den samme, der fandtes som Undervegetation under Piniernes og som danner Makien i Middelhavslandene, men som her paa dette frodige Sted naar kolossale Dimensioner af opimod 50 Fods Højde og med Stammer af mere end 1 Alen i Tværmaal. Den er netop i Blomst, og Trærne er helt hvide af de utallige smaa Lyngblomster. Foruden *Erica* vokser her en broget Samling af mange andre Træer og Buske, som det dog vil føre for vidt at omtale her.

En anden bekendt Laurbærskov er Las Mercedes Skoven, som dækker de højereliggende, fugtige Dale og Toppe i Anagabjergene. For at be-

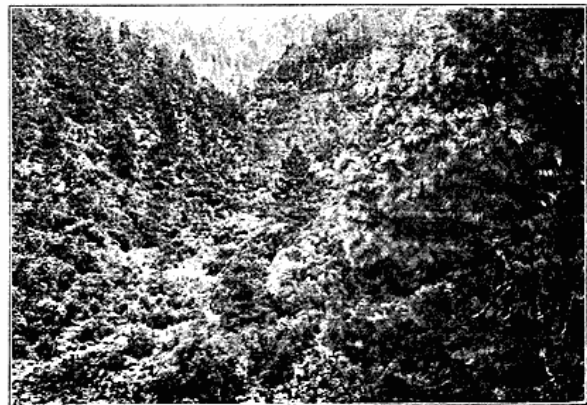


Fig. 18. Agua Mansa. — Fyrreskoven i en tør Dal.

søge den er det lettest at tage Sporvognen fra Santa Cruz til Laguna, hvorfra en Vej med prægtige gamle Eucalyptustræer, der gaar gennem den meget frodige, velopdyrkede brede Dal, fører hen til Skoven. Ja, naar Vejen, som af abnorme Regnskyl det foregaaende Aar var blevet mere eller mindre ødelagt, atter bliver sat i Stand, vil man kunne køre gennem hele Skoven op til den øverste Bjærgkam. I Sommertiden, naar Heden nede i Santa Cruz bliver utaaelig, flytter nemlig alle, der kan, op til Laguna, og Mercedes-Skoven er da et yndet Udflugtssted. Nu i Februar Maaned, da vi var der, var der øde og stille. Vi fik en Kone med det velklingende Navn Maria Gracia med os som Fører. Hun tog en stor Kurv paa Hovedet, hvor alle canariske Kvinder anbringer hvad de nu tilfældigvis skal bære, og her fik vor Frokost, Fotografiapparat, Overfrakker og meget andet Plads og saa begyndte Vandringen gennem Mudder og Sten op til Skoven. Det er gennemgaaende den samme Vegetation, man finder her som i Agua Garcia, men Træerne er mindre, til Gengæld er Skoven af betydelig større Udstrækning. Man vandrer op gennem en bred Dal og naar efter en Times Gang Bjærgkammen, hvorfra man har en storslaet Udsigt. Til begge Sider ser man gennem dybe, vilde Dale ned til det blaa Hav med den hvide Brænding. Mod Nord har man de spidse Tinder af Anagabjærgene og mod Syd er Udsigten ikke mindre betagende, idet man først ser ud over den frugtbare Dal med Laguna og i Baggrunden, dominerende det hele, den mægtige Pic, et imponerende Rundskue.

Som nævnt gaar der gennem hele Tenerife en Landevej udgaaende fra Santa Cruz forbi Laguna og Orotava videre langs Nordsiden af Øen til Buenavista. Man bør absolut gøre Turen helt derud. Vejen overgaar saavel i storslagne Omgivelser som ved sin pragtfulde Vegetation langt den berømte Corniche-Vej ved Rivieraen. Naar man forlader Orotava-Dalen, er Vejen lagt ind i den stejle Fjeldside ofte i flere Hundrede Fods Højde. Man passerer flere højst maleriske Baranco'er med den mest yppige Vegetation. Paa Klippevæggene, særlig disse med nordlig Exposition, vokser Masser af Sempervivum, som med deres store Bladrosetter af indtil en Alen i Tværmaal er højst dekorative. Paa de tørrere Klippesider er det særlig Euphorbia, Kleinia og store Asparges-Buske, der tiltrækker sig Opmærksomheden. Efter at have passeret den lille Fiskerby Juan de la Rambla, der ligger dybt nede

under Vejen paa en forrevet Klippegyde, kommer man ud i en tør, stenet Klippeegn, hvor navnlig Helianthemum og Cistusarter har hjemme. Snart naar man Byen Icod de los Vinos, hvor der findes et godt spansk Hotel, H. Draco, opkaldt efter det berømte Drageblodstræ¹⁾. Fra Icod har man en betagende Udsigt til Pic'en som synes at ligge lige bag Byen. Ca. tre Timers Ridt herfra kan føre en til Skuepladsen for det sidste vulkanske Udbrud paa Øen i 1909. Efter flere forudgaaende Jordskælv aabnede der sig her i omtrent 5000 Fods Højde et Krater, som i de ni Dage de vulkanske Kræfter



Fig. 19. Gadeparti i El Palmer.

var i Virksomhed, blev til fire i Nærheden af hinanden liggende Kratere. Stene blev kastede i Vejret i en formodet Højde af 700 Meter og hele den opkastede Masse af Cinders og Lava anslaaes til 15 Millioner Kubikmeter. Fra Icod slynger Vejen sig videre langs Fjeldsiden stadig i storartede Omgivelser. Dette gælder blandt andet i høj Grad Omgivelserne af Byen Garachico, der ligger omgivet af stejle, høje Fjelde. Her var tidligere en udmærket Havn, men under et vulkansk Udbrud i Aaret 1706 flød en mægtig Lavastrom ned mod Byen og

¹⁾ cfr. Børgesen, F., Drageblodstræet med indledende Bemærkninger om den canariske Floras Oprindelse (Geogr. Tidsskrift, Bd. 26, Hefte III, p. 82).

ødelagde delvis denne og hvad værre var, fyldte Havnen, hvormed Byens Fremtid var ødelagt. Fra Garachico fortsætter Vejen gennem Los Silos og ender altsaa i Buenavista. Den nærmeste Omegn her er meget tør, dækket af Euphorbia-Vegetation, men har man Tid til at spadsere op til den lille By El Palmer, faar man et Indblik i et vildt og næsten alpelignende Landskab. Det er en lille, fattig By (Fig. 19), hvis Huse er opførte af utilhuggede Sten, men Omegnen er velopdyrket og virker i høj Grad tiltalende ved de friske, grønne Marker. Gaar man op i Bjergene, finder man en rig og artsrig Flora med

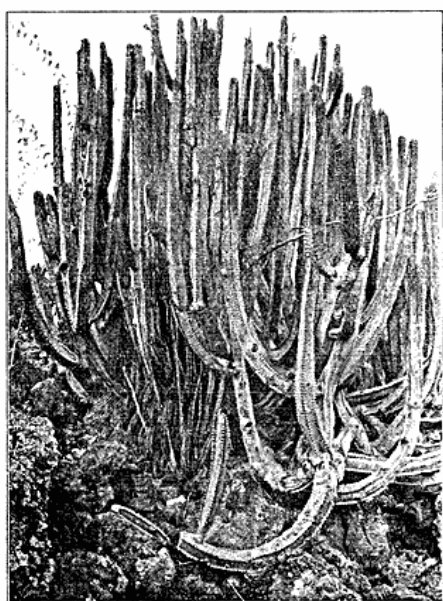


Fig. 20. Den kandelaberagtig forgrenede *Euphorbia canariensis*, der ganske ligner en Kaktus, men er fuld af giftig Mælkesaft.

mange af de canariske Øers sjældneste endemiske Arter.

I Santa Cruz opholdt vi os endelig i ca. 3 Uger. Omegnen bestaar af tørre stejle Fjælde, de sydligste Udløbere af Anagahjærgene, der udfylder Tenerifes nordøstlige Spids. Paa disse af Solen bagede Fjældsider finder man navnlig tre Planter, der er karakteristiske for saadanne Lokalteter, nemlig den kaktuslignende uformelige *Euphorbia canariensis* (Fig. 20), den meterhøje om et lille Træ mindende *Euphorbia regis jubæ* og den en lille Hængepil lignende *Plocama pendula*. Først naar man kommer højere op i Bjærgene, begynder en frodigere Vegetation.

Fra Santa Cruz udgaar mod Nord en Landevej ud til Fiskerlejet St. Andres. Det er en smuk Vej hugget ind i Bjærgsiden over Havet; er man heldig, kan man her faa det maleriske Skuespil at se, som udfolder sig, naar Fiskerne trækker Vaad.

Selve Omegnen af Santa Cruz er meget tør, altfor tør for Bananer. Derimod lykkes Tomater godt, men landskabeligt set er det en grim Kultur.

Santa Cruz er som nævnt Hovedstaden, men mindre end Las Palmas. Der er mange smukke Bygninger i Byen og ogsaa flere kønne Parker, men Omegnen gør et temmelig fattigt og smudsig Indtryk. Adskillige af Beboerne, navnlig ud ad St. Andres-Vejen bor i Huler, og visse Kvarterer i Byen, navnlig i den nordlige Del, er ikke behagelige at passere. I disse afsides Bydele synes Gaderne at benyttes til alt Affald, ja en Gang vi færdedes i saadanne afsides Gader, kom man til at mindes Holberg, idet der fra Husene — selv fra 1. Sal — blev kastet Vand (og næppe rent Vand) ud paa Gaden, saa vi skyndsomst maatte flygte.

Disse Forhold, der som altid særlig gør sig gældende i Byerne, bevirker naturligvis, at de sanitære Forhold ikke er saa gode som de burde være, navnlig naar ses hen til det ellers fortrinlige og sunde Klima, og som sikkert ogsaa er Hovedaarsagen til, at en Sygdom som Malaria praktisk talt ikke eksisterer paa Øerne. I de talrige Vandreservoirer, der findes rundt paa Øerne, er der ellers nok af Udvlækningssteder for Myggene. Men to Sygdomme, Typhus og Dysenteri, er derimod slemt udbredte; det daarlige Drikkevand er som rimeligt i høj Grad medvirkende hertil. Drikkevandet, der kunde være godt, idet det hentes højt oppe fra Bjærgene, føres ned til Byerne i murede Cementledninger, som jævnlig er halvaabne, hvorved Vandet let forurennes.

Naar man færdes paa de canariske Øer (og forøvrigt ogsaa i Spanien), er der meget, der kan minde om Forholdene i Italien, saaledes som disse beskrives for 50 til 100 Aar siden. Og naar dette er saaledes, skyldes det sikkert det lave Kulturtrin, Befolkningen paa Øerne indtager. Man maa erindre, at i Spanien er 60 % af Befolkningen Analphabeter, og der er næppe færre paa Øerne, og Skoleundervisningen er i det hele taget højt mangelfuld. Der er ganske vist Skoletvang, men Forordningerne overholdes ikke. Og disse slette Forhold indvirker ikke blot paa de sanitære, men ogsaa paa meget andet. Naar man ser den haarde Behandling, Dy-

rene faar, hvad der jo forøvrigt er saa almindeligt i Syden, ja saa maa Aarsagen hertil naturligvis for en stor Del søges i Mangel paa Opdragelse. Og naar man har set, hvorledes Naturmindesmærkerne behandles paa Øerne, hvorledes f. Eks. de sidste Rester af de forhen udbredte Skove vanrøgtes og ubarmhjærtigt hugges ned, — en skønne Dag gælder det maaske det sidste nulevende Eksempel af en forlængst andetsteds uddød Art eller endog Slægt,

ja saa maa dette naturligvis ogsaa tilskrives Uforstand og Uvidenhed.

Ellers er det en elskværdig Befolkning, man træffer paa Øerne, der er venlig mod de fremmede og hjælpsomme paa enhver Maade.

Hjem rejste vi med Union Castle Line, en Linie, der besørger Trafiken mellem England og Afrika, og havde med dette Selskabs Skib »Gascon« en i alle Henseender behagelig Rejse.

Nogle Træk af Bagindiens Anthropogeografi.

Af

Johannes Reumert, cand. mag.,
Adjunkt ved Svanholm Gymnasium.

II.

Anthropogeografiske Studier.

I den foregaaende Artikel: »Oversigt over Bagindiens almindelige Geografi« har det været Folkenes Livsvilkaar, der har været Genstand for en summarisk Betragtning. — Maaske vil man synes, at Indledningen har været fyldig i Forhold til de anthropogeografiske Træk, der følger efter. Dog tror jeg, at man vil give Forf. Ret i, at det er vanskeligere at tumle med Anthropogeografiens Problemer paa Afstand — end med den fysiske Geografis, hvor man paa saa mange Punkter kan sammenligne og interpolere. — Forf. er derfor ikke blind for, at adskillige Fejl, som han endnu ikke formaar at rette, kan have indsneget sig i den foregaaende Artikel og navnlig vil indsnige sig i den, der følger — blot kan han haabe, at saadanne Fejl ikke bliver væsenlige.

De Træk, der nu fremdrages af Bagindiens Befolkningsforhold, Kultur og Historie, skal blive betragtet under Geografiens Synsvinkel Og man maa ikke vente stort andet, end at nogle Problemer drages frem; thi af Problemer er der mange, — af Fakta kun faa.

Negrito-Elementet i Bagindien.

Beskæftiger man sig med Race- eller Sprogforholdene i Bagindien, bliver man forhavset over den Forvirring, der hersker. Samme Folkeslag bliver af forskellige Forfattere knyttet til forskellige

Sprog- og Racegrupper — en og samme Gruppe gaar under flere forskellige Navne.

Raceforholdene i Bagindien maa man selvfølgelig ikke vente at kunne finde ud af. Naar man ikke en Gang ved velkendte Folkeslag kan have Rede paa Raceelementerne, hvorledes skulde man saa kunne have det hos forholdsvis ukendte Folk. I det Hele og Store kan man dog afgøre Halvøens Racespørgsmaal derhen, at der findes et negritisk Raceelement, et indoaustralsk, og endelig, som det sidst indvandrede og det mest dominerende, det mongoloide Raceelement.

Paa Malakkahalvøen¹⁾ findes i det Indre, omkr. 6° n. Br. de ubetinget negritiske Semang-Folk, Syd for dem de negritiske Nord-Sakei, sydligere endnu Central-Sakei, der har mindre Negrito-Blod, og i Selangor og Negri-Sembilan ved Malakkastrædets Kyst bor Bersisi, der er en Blandingsrace med Negrito-Elementer.

Adolphe Bloch har opstillet følgende Skala, der særligt refererer sig til de franske Kolonibesiddelsers Folkeslag og grupperer dem efter Hudfarven; de mørkeste først.

¹⁾ Wright og Th. H. Reid: The Malay Peninsula. London 1913.

²⁾ Beoch, Adolphe: Quelques remarques d'Anthropologie sur les Cambodgiens. Bulletins et Memoirs de la Société de l'Anthropologie, Paris. V, VII 1906.