

Det kongelige danske geografiske Selskab.

I Raadsmødet den 19. Oktober 1918 vedtoges det at tildele Forfatter Knud Rasmussen Selskabets Guldmedalje.

Endvidere vedtoges det at udnævne Dr. phil. Carl Skottsberg, Docent ved Universitetet Upsala, til Æresmedlem og Dr. phil. Eric Mjøberg i Stockholm til korresponderende Medlem af Selskabet.

I det første Møde 1918—19 holdt Forfatter Knud Rasmussen Foredrag om: »Grønland langs

Polhavets». Beretning om den II. Thule Ekspedition. Lysbilleder og levende Billeder.

I Overværelse af Hs. Majestæt Kongen og en meget talrig Forsamling overræktes Knud Rasmussen af Selskabets Præsident, Hs. Excellence Viceadmiral C. F. Wandel Selskabets Guldmedalje.

En paatænkt festlig Souper for Foredragsholderen blev paa Grund af Dødsfald i hans Familie opgivet.

Et Besøg paa Bermudas-Øerne.

Foredrag holdt i D. kgl. danske geografiske Selskab i Marts 1912 af Professor, Dr. phil. **H. F. E. Jungersen.**

Efter Forfatterens Død ved Prof., Dr. *Ad. S. Jensen.*

En af de sidste Dage i Oktober Maaned i 1909 indskibede jeg mig i New York for at gøre et kort Besøg paa Bermudas-Øerne.

Disse Øer havde længe lokket mig; ensomt ligger de langt ude i Oceanet, et lille Fnug af beboet Land, som hæver sig op af det store Havdyb, omgivet af Rev, fra gammel Tid kendt som den nordligste Forpost for revbyggende Koraller. Ved et tilfældigt Møde med en Kollega fra Amerika i Forsommeren 1909 havde jeg faaet at vide, at der paa disse Øer nu fandtes en marin biologisk Station, og at Forbindelsen med New York nu var saa let og hurtig, at der kunde være Tale om under mit forestaaende Besøg i Amerika at optage ogsaa en Udflugt til disse Øer paa mit Program. Da jeg saa efter et Par Maaneders Rejse paa kryds og tværs af Nordamerika besøgte den samme Kollega i hans Hjem, sørgede han, der næsten hvert Aar besøger Bermudas, for at bane Vejen for mig paa den elsk-

værdigste Maade; og som sagt sidst i Oktober tiltraadte jeg Rejsen derhen.

Det var en raakold Morgen med ret skarp Blæst, som selv inde i det beskyttede Farvand, New York's Havn, lavede en Del Sø, og de fleste af mine talrige Medrejsende saa noget mellemfornøjede ud ved Udsigten til den forestaaende Oceanfart, som vilde tage et Par Dage.

Det var udenfor Sæsonen; Bermudas-Øerne har nemlig sin egentlige Sæson omkring Juletid; da besøges de af Amerikanere i Tusindvis, saadan noget som 3—4000 Tilrejsende, og da er Øernes talrige Hoteller og Pensioner fuldt belagte, mens de udenfor Sæsonen saa godt som alle er lukkede. Jeg vil just ikke sige, at mine Medrejsende var særlig tiltalende eller interessante; saa godt som alle amerikanske Cook-Turister, af det sociale Milieu, hvor Tygge-Gummiet synes at høre til Livsfornødenhederne. Skønt jeg havde vænnet mig gennem

et Par Maaneder til at se mange af mine Medmennesker stadig tyggende, irriterede det mig her ombord altid at se de samme lidet intelligente Ansigter gumlende omkring mig; jeg følte mig som omgivet af Drøvtyggere. Skibene, som besøger Farten til Bermudas, er forøvrigt fortræffelige, store og rummelige Passagerskibe med et mægtigt Promenadedæk fra for til agter, med en stor og luftig Spisesalon, i hvis Loft der hænger lange Rækker af Fuglebure med Kanariefugle. Vi løb hurtig ud gennem den enorme Skibsvimmel i New York's Havn, forbi »Friheden«s Kolossalstatue og stod S. Ø. ud i Oceanet.

Ud paa Eftermiddagen var vi i Golfstrømmen, og Hav og Luft skiftede ret pludselig Karakter; Søen blev stille, Luften varmere og varmere; Overfrakkerne kom af, og man befandt sig som paa en frisk Sommerdag; Kanariefuglene i Salonen sang, som de var betalte for det; de magelige Liggestole kom frem, og Promenadedækket blev stærkt fyldt. Paa Havet var der ikke stort at se — desværre ingen Flyvefisk, som til andre Tider af Aaret skal være almindelige nok paa denne Kant ligesom ogsaa Fregatfugle.

Paa den 3. Dags Morgen, den 1. November, var vi ved Maalet. Da jeg kom op paa Dækket, var vi allerede inde mellem Øerne og gik ganske langsomt — Fod for Fod om jeg saa maa sige — gennem den snævre Skibskanal, som fører ind til Havnen ved Hovedstaden Hamilton. Luften var diset, graa og skyet; til alle Sider var vi omgivne af lave pudeformede Øer. Mit første Indtryk var noget af en Skuffelse; det Hele saa saa uhyre ensformigt ud, noget smaat noget — hvad det jo ogsaa virkelig er. Vi krøb frem mellem ganske smaa lave og skaldede Klipper, som lige pippede op af Søen, som her var ganske stille; det nærmeste Land af de større Øer saa tørt og bart ud, med sparsomme Pletter af bare Buske og Træer; saa kom vi igennem en snæver Port, dannet af noget højere Klipper, saa snæver, at to Skibe ikke vilde kunne passere samtidig, og ad forskellige Kringelkroge imellem grønne og kratklædte Smaaøer og uden om spidse, grønne Odder, bestrøet med kridhvide Huse, løb vi ind i Havnen ved Hamilton og lagde til Bolværk.

Kajen var befolket af sommerlig lyst klædte Folk med Straahatte og store Solskærme — mest Negere. Jeg kom hurtig i Land, fik min Bagage sat ind og fat i en Neger med en Jolle for at ro

til en lille Ø, Agar, hvor den biologiske Station ligger, til hvis Bestyrer jeg havde Introduktion, og hvor jeg haabede at faa Oplysning om, hvor jeg bedst kunde bo, og hvordan jeg helst skulde indrette mig. Jeg var saa heldig at træffe min Mand straks, og det varede ikke længe, før han tilbød mig at blive i hans Hus som hans Gæst, hvilket jeg af mange Grunde med Glæde tog imod. Ved min fortræffelige Værts Hjælp fik jeg større Udbytte af mit Ophold her, end jeg ellers paa nogen Maade kunde have naaet paa saa kort Tid.

Allerede inden jeg var naaet til Agar Island, lettede Disen, Himlen blev klar og fuldstændig skyfri; og nu kom der den Farve over Landskabet, som jeg i Begyndelsen havde savnet; dette smukke Vejr varede under hele mit Ophold, fraregnet en enkelt Nat med nogle Timers voldsomt Uvejr og Storm.

Den Breddecirkel, som gennemskærer Øerne, er $32^{\circ} 20'$ N. Vi er altsaa endnu ret langt N. for Tropheet. Denne Breddecirkel gaar i den gamle Verden lidt S. for Madeira; paa Amerikas Fastland skærer den paa Østsiden Charleston i S. Carolina, paa Vestsiden omtrent Grænsen mod Mexiko (lidt S. for San Diëgo i Californien). Den Meridian, der gaar midt gennem Øerne — $64^{\circ} 50'$ V. f. Greenwich — skærer mod N. Ny Skotland, mod S. Dansk Vestindien. Afstanden fra New York (som jo i Alm. tager 50—60 Timer) er 675 Sømil; til det nærmeste Fastland, Cap Hatteras, er der 575 Sømil, og til det nærmeste Land mod Syd — de dansk-vestind. Øer og Porto Rico — er der 830 Sømil.

Den hele Øgruppe bestaar af ligesaa mange Øer og Holme, som der er Dage i Aaret, siger Bermudenserne. Det samlede Areal er $19\frac{1}{2}$ □ Miles, d. v. s. ca. 12400 Acres eller knap 50 □ km, altsaa ikke engang en dansk Kvadratmil (Amager).

Udstrækningen i lige Linie fra N.Ø.—S.V. er omtrent 14 Miles, Bredden af de største Øer fra $\frac{1}{2}$ —2 Miles. Den største Ø, Hovedøen »Main Island«, er omtrent 11 Miles lang, ca. 10,000 Acres, saa der bliver ikke saa meget tilbage til de øvrige »store« Øer: 2 ved Vest-Enden: Somers-Is. og Ireland-Is., 2 ved Øst-Enden: St. George's og St. David's. De smalle Sunde mellem disse nævnte Øer (undtagen St. David's) er overbyggede med Broer, og en fortræffelig Landevej forbinder dem alle. Ad Landevejen bliver der omtrent 22 Miles fra den ene Ende til den anden, d. v. s. en nem lille Cykeltur!

Den hele Ø-gruppe har Form som en Krog, som omslutter et større Havparti, et Slags Lagune, »Great Sound« og to mindre: Harrington-Sound og Castle Harbour. Men det synlige Land udgør kun en mindre Del af et submarint Areal af elliptisk Form, som en Gang maa have været tørt Land, og som udgør omtrent 230 □ M. Udenfor dette kommer paa alle Sider Oceanets store Dyb.



Fig. 1. Kort over Bermudas-Øerne.

Dette submarine Areal består af Rev og talrige Laguner, nogle dybe, andre ganske lavvandede. De vil nu let forstaa, at Adgangen ind til disse Øer er vanskelig nok. For store Skibe er der kun den Vej, vi fulgte, »Skibskanalen« til Hamilton og til Ireland Island, hvor der er en stor engelsk Marinestation med en mægtig Dok, beregnet for de største Skibe. Øerne tilhører nemlig England. Kun mindre Skibe kan gaa ind til St. George's og til Castle Harbour. Den nordlige egentlige Skibskanal er som sagt passabel for de største Skibe, men Løbet er smalt og kroget, og skønt det er vel opmærket med Bøjer, kræves der altid Løds, og Passagerskibene gaar aldrig ind om Natten. To Fyr med kraftigt Lys, synligt i 20—30 Sømil Afstand, advarer mod de farlige ydre Rev, som her mod N. og V. ligger en 8—10 Sømil udenfor Øerne. Det var disse farlige skjulte Rev, som gjorde Øerne saa frygtede af Fortidens Søfarende; de var længe ligefrem berygtede og kaldtes »Devill's Islands« og troedes at være Opholdssted for onde Aander; i Shakespeare's »Stormen« taler Ariel om »de forheksede Bermudas«.

De ydre Rev danner en næsten sluttet Mur

mod det aabne Hav fra Østsiden af St. George's Island til Vestenden af Hovedøen; de har en lignende Bredde som Øerne selv; ved Lavvande er de saa nær Overfladen, at Søen i Blæst bryder voldsomt paa dem i pragtfulde hvide Brændinger. Paa nogle Steder, som i Omegnen af North-Rocks, ligger store Strækninger tørre under Ebben, medens der andre Steder kun er 1—8 Fod Vand. Deres Omrids er yderst uregelmæssigt, og de jævne, flade Partier, som betegnes som »Flats«, er gennemskaarne af smalle Løb eller Rander, »Cuts«. Ved Højvande rager kun de 4 North-Rocks op over Havfladen (den største er 12—13' over Ebbe, 7' i Diameter).

Indenfor de ydre Rev er der utallige mindre Rev, paa mange Steder saa tæt samlede, at intet Fartøj kan passere imellem dem; men ellers er der flere store Laguner, Ankerpladser eller »Sunde«, med Dybde af 10—16 Favne. Til disse beskyttede Pladser fører Fortsættelser af Randerne igennem de ydre Rev, men disse »Cuts« kan gennemgaaende kun benyttes af Smaafartøjer, som føres af meget stedkendte Folk.

Alle de Rev, som ikke bliver tørlagte under Ebben, er overgroede med Koraller af mange Slags,

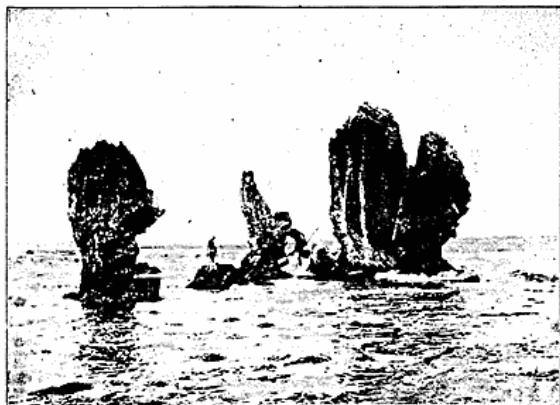


Fig. 2. North Rocks.

med Havsvampe, Kalkalger og paa mange Steder med tætte Tangmasser, især Sargasso. Denne Bevoksning er hogstavelig et levende Værn mod Havets Angreb; uden disse hurtigt voksende Organismer vilde den Kalksten, hvoraf baade Revene og Øerne bestaar, snart brydes ned og skylles bort. Selv i ret stor Afstand ser man let fra Baad — i alt Fald i stille Vejr — hvor Revene er, og hvor der er Laguner; Revene tegner sig nemlig mørke paa Grund af deres Bevoksning, medens Laguner og Ankerpladser er ganske lysegrønne eller pragtfuldt grønblaa. Deres Bund er nemlig dækket med en tyk Masse af ensartet kridtagligt Dynd, som er temmelig fattigt paa Organismer. Er Vandet ikke dybere, end at man kan se Bunden — og gennem det klare Vand kan man se den paa adskillige Favne (20—30 Fod), naar Overfladen er stille, og ellers ved Hjælp af en Vandkikkert — saa ser man dog talrige mørke Pletter fra et Kvarter til en god Fod lange: det er store Sæpølses (*Stichopus*), og andre mindre, runde, som er sorte eller purpurrøde: Sæborrer. Den hvide Kridtbund holder udmærket Ankeret; en engelsk Slup, som laa for Anker i en af Lagunerne her under en stærk Storm, duvede saa stærkt, at den fik Bugsprødet under Ankeret; Bugsprødet knækkede, fordi Ankeret holdt.

Langs Sydsiden af Øerne ligger Revene meget nærmere ved Land, sædvanlig ikke en halv Sømil ude. Her har de fleste Rev faaet en ganske særegen Form, nemlig som Ringe, »Serpula-Atoller« eller »Boilers«. Det er isolerede, kredsrunde eller aflange, undertiden dog ret uregelmæssige Rev med en ophøjet Rand og skaalformig udhulet Indre; nogle er kun faa Fod, andre er over 100 Fod i

Tværmaal. Den ophøjede Rand er dannet af kalkafsondrende Organismer, især de snoede Rør af *Serpula*-Orme, af Orme-Snegle, endvidere af Skaller af Rurer, Muslinger (nær besl. med vore Blaamuslinger), Kalkalger (Nulliporer, Coralliner), og enkelte virkelige Koraller (f. Eks. *Porites astræoides*). Ved Ebbe staar dennes Rand 1 à 2 Fod over Vandfladen: i et Par Timer maa dens Organismer saa finde sig i at være udsatte for Luften. Havet bryder altid, selv i stille Vejr, over disse Rev, og man ser derfor fra Land altid en hvid Linie, som markerer den ydre Række af dem. Men flere findes ganske nær under Land, ja enkelte er forbundne med en smal, lav Bro, med lange, spidse Udløbere fra Land. Idet Bølgerne brydes over Randen og med et Plask slaar ned over det Indre af Revet og her hvirvler Sand rundt, kan de beskyttende og stadig voksende Organismer ikke trives der, og det Indre hules efterhaanden ud paa lignende Maade, som hvor en Jættegryde dannes. Disse smaa Ringrev findes intet andet Sted i Verden, i hvert Fald ikke i saa udpræget og tydelig Form.

Jeg har maaske opholdt mig lidt længe indenfor de egentlige Øer. Grunden dertil er vel nok for en Del den, at jeg kom til at anvende forholdsvis meget af min Tid paa Vandet mellem Øerne og Revene. Jeg havde nemlig det Uheld allerede paa den anden Dag af mit Ophold at blive Invalid. Jeg blev bidt i den ene Fod af min Værts store Hund og kunde i et Par Dage ikke gaa. Derimod kunde jeg nok ligge i en Baad. Sammen med min Vært, som havde været Sømand, og en Fisker tilbragte jeg det meste af de første Dage paa Søen, forsynet med fornøden Proviant og med forskellige Redskaber — Vandkikkert ikke at forglemme. Min



Fig. 3. Smaa »Boilers« ved Sydkysten.

Vært var en ypperlig Naturiagttager, født Naturforsker, der efterhaanden som Autodidakt havde samlet betydeligt Kendskab baade til det omgivende Havs Dyreverden og til Øerne; alt hvad der angik disses Natur, omfattede han med den mest levende Interesse. Under hans Vejledning lærte jeg snart at kende de forskellige Koraller; med Hovedet ud over Rælingen holdende Vandkikkerten med Kanten i Vandskorpen kunde jeg iagttage de elegante grenede rustbrune Milleporer eller Ildkoraller, som kan brænde paa Huden (Sø-Ingefær kaldes de her, fordi de i al Fald altid brænder, naar man rører dem med Læberne eller putter dem i Munden), de spinkle røde eller gule eller brune Hornkoraller, de lysegule eller gulgrønne store knoldformede Labyrinthkoraller og de yderst uregelmæssigt formede mørkegule Poriter, de dybtrøde Svampe osv.

De døde Skeletter, som staar opstillede i Museer, giver kun en meget ufuldkommen Forestilling om Udseendet i levende Live, naar alle de tusinde Smaadyr, som de bærer, er udfoldede og ligner Blomster, bitte smaa paa nogle, større paa andre. De allerfleste af disse Koraller kan man forresten ogsaa se inde i de lukkede og rolige Farvande, selv i Harrington Sound; men her naar de ganske vist ikke nær den Størrelse som længere ude. Jeg saa allerede en Del af dem paa min aller første Rotur fra Hamilton til Agar Island; og det er unægtelig mageligere at se efter dem hernede end ude ved Revener; for at ligge i længere Tid herude i en Baad, der vipper stærkt i Søen, maa man helst være hærdet mod Søsyege — hvad jeg heldigvis er.

Lad os nu vende os til Øerne selv.

Det første mindre tiltalende Indtryk, som man let faar ved Ankomsten ude fra Søen, hvor man først passerer Øer, som ved tidligere Tidens ufornuftige Borthuggen af den oprindelige Skov nu er blevne ret golde, især netop ud mod Søen, svinder, naar man er kommen indenfor Spanish Point og nærmer sig Hamilton. Selve denne lille By — den har ca. 2000 Indbyggere — er nydelig og ligger smukt, ret vidt spredt over Højder til begge Sider af Havnen, med store Haver om mange af de pyntelige Huse. Tager man sit Udgangspunkt herfra, kan man følge en af de 3 Hovedveje, som gaar igennem Hovedøen; en langs Nordsiden, en langs Sydsiden og en i Midten; de er naturligvis forbundne ved korte Tværyeje. Det er udmærkede faste Veje baade for Vogne og Cykler; aldrig vaade, selv efter det voldsomste Regnskyl, fordi Jordbunden er porøs

Kalksten, mærkeligt nok ogsaa sjældent støvede. Hvilken Vej vi end vælger, vil den føre gennem det skønneste Landskab, med den rigeste Afveksling. Paa mig, som aldrig havde besøgt noget egentligt Tropicland, var Indtrykket maaske nok særlig stærkt; men jeg tror, at selv mere forvante vil indrømme, at disse Øer fortjener det Navn, som forlængst har fortrængt det gamle »Djævløerne« — Sommerøerne. »Den evige Sommers Øer«. I Parenthes maa jeg bemærke, at dette Navn, hvormed der reklameres for dem i Amerikas Byer, egentlig fra først af betyder noget ganske andet: Øerne er opkaldte efter deres Genopdager og første Kolonisateur, den engelske Admiral Sir George Somers!

Skønt Aarstiden for mit Besøg langt fra var gunstig — Foraarstiden, April og Maj, er den Tid,

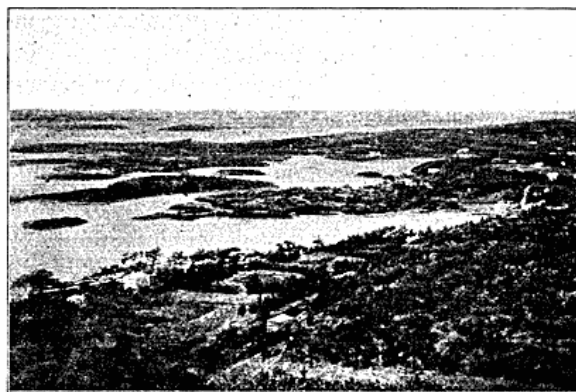


Fig. 4. Udsigt fra Gibb's Hill mod N. Ø.

hvor Blomsterverdenen særlig udfolder sig, og da skal Blomsterrigdommen være ganske overvældende — saa fik jeg dog et yderst levende Indtryk af Vegetationens Ynde og Fylde. Fra de forskelligste tropiske og subtropiske Egne af Jorden har man ført Træer, Buske og Urter hertil, og alle disse fremmede Planter har i de dyrkede og bebyggede Partier af Øerne næsten ganske taget Luven fra den oprindelige Vegetation. Mange Steder kommer man forbi store Bananplantninger, andre Steder gennem Plantninger af forskellige Palmer, Kokos-, Daddel- og Kaalpalmer eller Royal-Palms; tæt udenfor Hamilton staar en Række af 5 mægtige, ranke »Royal-Palms«, som Øerne er meget stolte af, og som ses langt ude fra Søen. Kokosnødderne bliver forresten ikke regelmæssig modne her, saa jeg forstaaer ikke ret, hvorfor de dyrkes i ret stor Udstrækning — saavidt jeg saa. Ikke

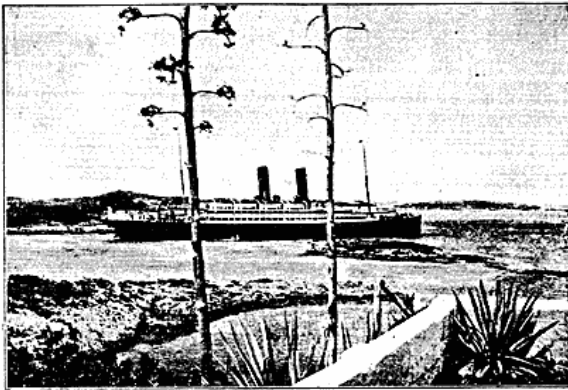


Fig. 5. Damperen »Bermuda« set fra Land.
I Forgrunden Agaver i Blomst.

sjældent ser man den mærkelige Pa-Paw med sin palmelignende Stamme og store Dusk af mørkegrønne delte Blade i Toppen og derunder Klynger af store Frugter; de leverer et Medikament, Papain, som kan fordøje Kød og lign. — og det er vel derfor, Planten dyrkes. Flere Steder, især ved Bivejene, staar Klynger af høje Bambus; ellers ses Bambus mest i Haverne, sammen med saa mange andre smukke Træer som det indiske Gummifigentræ — et vældigt Eksemplar staar i Hamilton foran Byens lille Naturhist. Museum — store Pandaner eller Skruopalmer, som de kaldes efter Arrangementet af deres lange, randtornede og braadspidsede Blade; Pride-of-India, der om Foraaret staar bladløs, men med en Overdaadighed af blegrøde Blomster — nu i November var den bladdækket, men uden Blomster — Calabas Træ, Tamarinder og mange

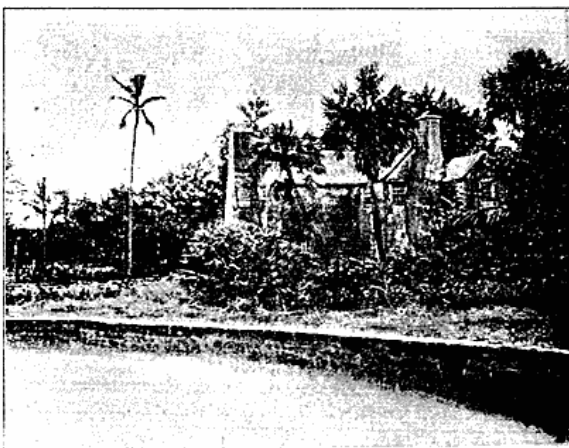


Fig. 6. Gammelt Hus, tværs over for Bugten ved Hamilton.

andre. Overalt er der tætte Hække, især af Nerium, som her bærer Blomst det meste af Aaret, men i Forsommeren er aldeles oversaaet med røde eller hvide Blomster; andetsteds er Hækkene af Hibiscus-Arter med deres store røde stokroselignende Blomster, hvoraf der endnu var mange i November. Imellem Markerne ser man ofte Hække af Yucca — Spanske Bajonetter kaldes de her — eller af Cactus. Foruden Bananmarker, Orangeplantninger og Oliventræer m. fl., som særlig fængsler Nordboens Øjue, ses ogsaa for os mere prosaiske Marker med Bønner, Tomater og frem for alt Løgvækster og Kartoffler. Det er især i den Del af Hovedøen,



Fig. 7. Pa-Paw Træ og Negerhytte.

som ligger V. for Hamilton, og det er disse Marker, der i Virkeligheden giver det største Udbytte til Udførsel.

Mange Steder er Vejene Hulveje, forsaavidt som de gaar mellem høje Mure af den hvidgule eller graa Kalksten, som er gennemskaaret for deres Skyld. I disse Profiler lægger man straks Mærke til Lagdelingen af Kalkstenen; somme Steder viser en ret lang Strækning ganske regelmæssige, vandrette Lag; saa skifter Lagretningen pludselig, bliver ganske uregelmæssig, med Systemer hældende i alle Retninger; Grunden dertil skal jeg straks oplyse. Ud over disse Vejmuers Rand vælder ofte en fyldig Vegetation af nedhængende Planter, og i

Sprækker mellem Lagene fæster sig de nydeligste fine Bregner, en Art Venushaar (»Maiden-hair«); mange Slags iøjnefaldende »Ukrudt« staar langs Vejsiden, deriblandt den saflige *Bryophyllum*, »Life-plant«, som den kaldes, der som bekendt skyder Aflæggere fra Bladene. Skærer man et Blad af og lægger det paa Jorden i en Urtepotte, kan man faa den fyldt med en hel Busk.

Og saa har man til al denne Vegetationspragt det vidunderligste Hav! Hvert Øjeblik aabner sig et Kig ud til dette grønblaa Vand, ofte med hvide Brændinger om Foden af Skær og Holme; følger man den nordlige eller sydlige Vej, har man næsten hele Tiden Havet for Øje.

Blandt alle de mere eller mindre fremmede Planter er der dog to af den oprindelige Flora, som endnu næsten overalt spiller en Hovedrolle i Landskabet og paa mangfoldige Steder er saa absolut dominerende, at det er dem, som betinger Landskabets særegne Karakter. Det er Bermudas Cederen og Palmettoen; den første er et Naaletræ, egentlig en Enebær-Art (*Juniperus bermudiana*), den sidste en Palme (*Sabal blackburniana*). Begge dannede oprindelig tætte Skove og Krat over alle Øerne, og saa paa dem, der nu er blevne mere eller mindre bare, som de østlige. Kan man tro de gamle Beretninger, naaede Cederen tidligere en Størrelse og Udvikling, som den nu aldrig naar. I Costa Harbour kunde Skibene ligge fortojede til dens tykke Stammer i Land; i 1633 omtales Planker af Cedertræ 30—32" brede og 12—13 Fod lange, som blev savede ud her og hjemsendt til England, hvor dette Ved, inden Mahognitræet kom i Brug, anvendtes til fine Møbler og deslige. Og det er dette Træ, som leverede Tømmer til de Skibe, som byggedes af forskellige Skibbrudne, deriblandt, som jeg senere skal omtale, Admiral Somers, og ved hvis Hjælp de naaede bort herfra. I mere end 100 Aar byggedes desuden alle Husene herovre af Cedertømmer. Men allerede den Gang maatte man ved Lovgivning søge at skærme dette Træ mod Borthugning, idet adskillige Steder var begyndt at blive golde og bare, fordi de havde mistet det Læ, som Cederen gav mod Søvinden; i Storm føres Saltskum langt ind fra Kysten og dræber eller skader anden Vegetation: men Cederen kan taale dette, og ved sit tætte Løvværk og sin tætte Vækst tager den af for alt andet længere inde. Alle de mange grønne Smaaøer, som i saa fremtrædende Grad karakteriserer Bermudas-Øerne, er den Dag i Dag tæt bevok-

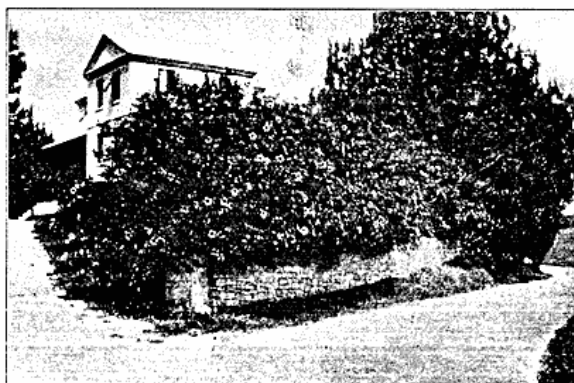


Fig. 8. Hibiscus-Hæk.

sede med Cederen; den vokser overhovedet som tæt Krat eller Skov, hvor Jordlaget er for tyndt til at dyrkes; men i den gode Jord og ogsaa i Sumpen bliver den størst. Mange Steder fredes den nu, og den plantes der stadig, og under gunstige Forhold naar den i Løbet af 50 Aar et Tværmaal af Stammen paa ca. $\frac{1}{2}$ Alen.

Palmettoen er en Viftepalme, som kan naa en Højde af ca. 50 Fod, med en Stamme paa et Par—4 Fod i Omkreds og en Bladkrone af 25—30 Fods Diameter; men i Reglen er den dog under 20 Fod høj. Det enkelte Blad kan naa en Længde og Bredde af Viften paa 8 Fod, med en Stilk af 6—10 Fods Længde. De ældre Blade bliver gule om Vinteren og dør efterhaanden og hænger ofte ynkeligt pjuskede og flaaede af Vinden. Den har sorte, spiselige Bær, omtrent af Størrelse som store Kirsebær, og de kan hænge i tætte Klaser paa 4 Fods Længde. De ganske unge Blade kan spises



Fig. 9. Palmetto.

som Kaal, og baade de og Frugterne spillede en stor Rolle for de første Kolonister. Ligeledes de ældre Blade paa en anden Maade, nemlig til at tække Husene med, saavel som ogsaa de første Kirker. Nu for Tiden bruges Bladene til at lave Hatte, Vifter og Kurve af. Ogsaa dette Træ blev i den ældste Tid hensynsløst ryddet. De ældste Kolonister, som var ret drikfældige, skaffede sig en berusende Drik af Saften; i Begyndelsen skaffede de sig denne ved at bore i Stammerne, senere fældede de dem for at faa saa meget »Bibby« som muligt; de lavede forresten ogsaa en berusende Drik af Cederens Bær. Allerede 1627 blev det ved Lov forbudt at fælde Palmetto til dette Øjemed, og senere blev der mange Gange udstedt Forbud mod at lave denne berusende Drik, Forbud, der dog næppe



Fig. 10. Tropikfugl paa Reden.

kunde overholdes, som det saa ofte har været Tilfældet med Lovbud mod Drik. Her kom imidlertid den Grund senere til, at denne Palme ikke godt kunde undværes for Hustagenes Skyld.

Mange Steder danner Palmettoen endnu tætte Krat, mest et Krat af Dværge, overalt paa tynd og tør Jord, med en lille Stamme knap 1 Fod høj, eller ganske uden overjordisk Stamme, som en Dusk af Blade. Paa fugtig og hedre Jord bliver den høj og slank.

Overalt hvor man færdes, vil man faa Øje paa nogle af de almindeligste Fugle — paa den rette Aarstid, i Forsommeren, vil man tillige kunne høre liflig Fuglesang.

Hyppig er den pragtfulde røde Kardinal og den nydelige Blaafugl; paa alle aabne Steder, paa Marker og Veje ses Flokke af ganske smaa Duer,

ikke stort større end Graaspurve og ligesaa tamme, tillidsfulde og næsvise som disse. Mindre iøjnefaldende er de talrige »Katfugle« og de smaa »Virco'er«, som ligner vore Løvsangere. Ude over Søen vil man se den smukke, hvide Tropikfugl »Boatswain-bird« svævende graliøst med de to lange, rødlige Halefjer bølgende efter sig som Vimpler. Desværre var den borte under mit Besøg; den kommer i Marts og drager bort i Oktober, Syd paa. Inde mellem de grønne Smaaøer ses hyppigt en stor Isfugl, den alm. amer. »Kingfisher«. — Hvad man savner, er de vævre Firben, som ellers er karakteristiske for solrige Egne. Der er ganske vist en eneste Art her, men saa sjældent paa Hovedøen, at de fleste Indfødte slet ikke kender den. Derimod er der almindelig flere Arter paa Smaaøerne, især i Ruinerne af de gamle Forter (en Skinkoïd, som gerne skjuler sig under Stene).

Paa alle de større Øer er Terrainet bakket; Bakkerne har afrundet Form og er meget uregelmæssigt ordnede, begge Dele paa Grund af deres Tilblivelsesmaade som Klitter, som jeg straks nærmere skal omtale. Flere naar en Højde af omkring 200 Fod, den højeste er 268 Fod. Imellem Bakkerne er der uregelmæssige Dale, undertiden som Gryder uden Udgang, helt omfattede af Højder. De laveste Dale ligger under Havets Niveau, og kun de danner Vandsamlinger, altid salt eller brakt Vand, ferskest i Overfladen. Virkelige Ferskvandsøer eller Damme findes ikke; der er overhovedet intet fersk Vand til Stadighed her, hverken Bække, Kilder eller Brønde. Den rigelige Regn, som falder, siver hurtig igennem den porøse Kalksten, hvoraf alle Øerne bestaar. Vandforsyning opnaas kun ved at samle Regnvandet i Cisterner. Alle Hustagene er lavede af tynde, flade Kalkstensfliser, som er tættede med Cement og indrettede paa at lade Regnvandet løbe ned og samles; og rundt om ses paa Skraaningerne af Højene Anlæg af lignende Stensliser, som leder Regnvandet ned i store, aabne Cisterner.

En Række af de ovenfor omtalte Lavninger med Brakvandssøer eller Damme strækker sig fra Tangen ved Harrington Sound til Foden af Gibb's Hill langs Sydkysten af Hovedøen og ret nær ved Kysten; flere af dem er forbundne med Havet, andre kun skilte fra dette ved ganske smalle Landstrimler. Under stærke Paalandsstorme kan Søen derfor slaa ind i dem, og det er vel for fleres Vedkommende kun et Tidsspørgsmaal, naar de bliver til Bugter af den Slags, som der er saa mange af,

som f. Eks. Hungry Bay, indefter flade, gaaende over i Mangrove-Sump, udefter forbundne med Havet ved en smal Rende, gennem hvilket Tidevandet løber hurtigt ud eller ind.

Nogle dybere Dale er blevne helt tilgroede Sumpe eller endog til Tørvemoser. Her er Vegetationen overordentlig tæt og frodig, mest bestående af store, indtil 8' høje Bregner (Ørnebregner, to Osmunda- og en Sumpbregne) og Palmetto. Det er især Blade og Rødder og Stammen af disse Planter, som her har dannet Tørven, kun i ganske ringe Grad har Mosser været medvirkende som i de kolde Lande. Tørvene kan brændes, naar de først er tørrede. Nogle Moser er nu afvandede og dyrkede. En overordentlig frodig Vegetation findes ogsaa mange Steder i smaa dybe Gryder, med fuldkommen stejle Kalkstensvægge; her har der nemlig i Tidens Løb samlet sig rigelig frugtbar Jord, her er fugtigt, varmt og fuldkommen Læ mod Vinden. Saadanne Gryder er vistnok dannede ved Sammenstyrning af Huler.

Endnu har Øerne imidlertid mange ikke indstyrkede Huler, og jævnlig opdages nye. Nogle er meget anselige, over en Mile i Udstrækning, vidt forgrenede; af flere kendes Udstrækningen ikke fuldstændig. De kan være overordentlig pragtfulde, med rigt Udstyr af Drypsten i de forskelligste Størrelser og Former; i nogle er der svære Drypstensøjler, som synes at være færdigdannede; i andre dannes stadig utallige nye, fine klare som Istapper; undertiden er de forbundne til Forbæng som af hvide sirlige Kniplinger. I de fleste større Huler ligger Bunden under Havets Niveau, og vi kan finde Havvand her paa 10—20 Fods Dybde; i enkelte ser man Drypsten staa opret nede under Vandet, eller med Spidsen ragende op over det — et Udtryk for, at der er foregaaet en Sænkning, før disse Stalagmiter maa have dannet sig paa tør Bund. Indgangen er ofte ganske snæver, undertiden vanskelig at passere. Mange af dem forevises af Ejeren mod Entré; i nogle er der indlagt Belysning med Acetylen, eller man kan blive roet i en Charon's Baad med Fakler hen over de mørke Vande i Jordens Indre. Desværre har flere af de smukkeste Huler lidt en hel Del ved de flittige Besøg; de er blevne sværtede af Fakkelløg eller hensynsløst plyndrede for deres smukkeste og fineste Prydelser, der er bortførte som Souvenirs af barbariske Vandaler.

Jeg selv besøgte kun een af disse store Huler

(nær Harrington Sound). Den er opdaget for faa Aar siden og oprindelig først udforsket af min Vært, som med en Fakkell havde svømmet omkring i den og siden givet Ejeren gode Ideer m. H. t. Anlæg af Broer og Stilladser derinde, hvorfra Besøgende kan nyde dens Skønhed. Jeg blev, som introduceret af min Vært, behandlet særlig forekommende af Ejeren, som personlig ledsagede os ind igennem den snævre Spalte, som danner Indgangen, og efterhaanden lod den hele Belysning tænde for os to alene og gratis.

Ved Indstyrning af Loftet i Huler, hvis Bund ligger under Havfladen og er vandfyldt, er der dannet flere kuriøse Fiskedamme, i hvilke Vandet stadig holder sig friskt og næringsfyldt ved sine underjordiske Forbindelser med selve Havet, f. Eks.

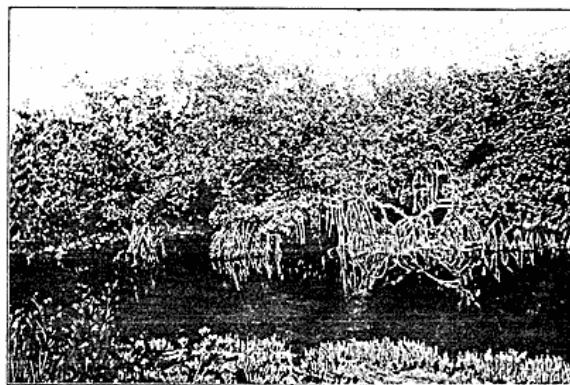


Fig. 11. Mangrove Sump. Hungry Bay.

»Devils Hole« ved Harrington Sound (100' i Diam. og 40' dyb); denne og mange andre benyttes som naturligt Akvarium, fuldt af spraglede Fiske, som blaa Papegøjefiske, Englefiske eller af Havskildpadder, som Besøgende kan faa Lov til at se paa for en Shilling i Entré. Nogle af Fiskene er komne herind af sig selv som Unger, mens de var smaa nok til at gaa gennem de snævre Spalter, som besørger Vandforsyningen og Tilførslen af Føden; men senere er de blevne for store til at gaa samme Vej ud og har maattet tilbringe Resten af deres Liv som Fanger, men sikkert i et ganske behageligt og sundt Fangenskab.

Ude ved de stejle Kyster er der adskillige Grotter og Huler, som man kun kan komme ind i ved Baad, ofte kun ved Lavvande; og der er mange, hvis Indgang ligger helt nede under Vandet, Tilholdssteder for Blæksprutter, Krebsdyr, Fiske osv.

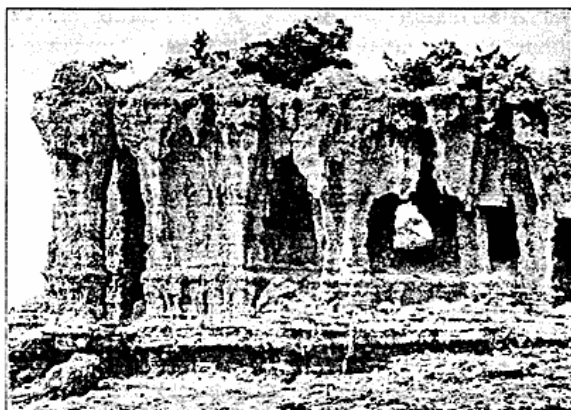


Fig. 12. Cathedral Rocks.

Kysterne er overhovedet de fleste Steder yderst uregelmæssige, idet Havet har angrebet Kalkstenen og skaaret den ud i ofte fantastiske og maleriske Former. Som oftest er Klippen udgnavet, saa den minder om Kæmpebikager, med fremspringende Lister og Spidser; mange Steder staar enlige Tinder, taarnagtige Dannelser (som Pulpit-Rock paa Ireland Isld.). Hvor den haarde Kalksten har inde-sluttet blødere eller ligefrem sandede Partier, som er skyllet bort, er Resultatet af Bølgeslagets Angreb blevet fritstaaende Piller, forbundne med Buer, mindende om Ruiner af gamle Bygninger (Natural arches ved Tucker's Town og »Cathedral Rocks« eller »Old Church Rocks« paa Vestsiden af Somerset Isld.).

Paa enkelte begrænsede Pletter af Sydkysten er der Flyvesand; for forholdsvis faa Aar siden, f. Eks. da »Challenger« i 1873 besøgte Øerne, var der ret store Strækninger, hvor Sandet endnu fæg ved Elbow Bay og dannede nye Klitter, som rykkede ind over dyrket Land, ødelæggende Marker og Huse; af et helt begravet Hus ragede endnu Skorstenen op over Klitten. Men nu er Fygningen de fleste Steder hørt op, dæmpet af den højst ejendommelige Vegetation, som trives der og synes at udvikle sig forbavsende hurtig, og som for en Del vistnok oprindeligt ikke er hjemmehørende paa disse Øer, men tilfældig overført i ret ny Tid. Men i hvert Fald ved Tucker's Town kan man endnu se Sandflugt og nydannede Klitter; og de har en ganske særlig Interesse: her foregaar nemlig endnu i det store den selv samme Proces, som oprindeligt har dannet hele Øgruppen. Jeg besøgte

dette Sted, som har faaet Navn efter en Landsby, der ikke eksisterer mere, anlagt i 1616 af Governør Tucker, med regelmæssige Gader, mellem firkan-tede Huslodder og enkelte smaa Huse af Ceder-tømmer; her skal have været Haver af Sukkerrør og Hegn af Figen og Granatæbler, hvilket alt ses afsat paa et gammelt Kort fra 1622; men nu er det en ubeboet sandet Strækning af 2 Kvartmil, 1 paa hver Side af de før nævnte »Natural Arches«. Flyve-sandet skal her være optraadt saa sent som ca. 1777, rimeligvis som Følge af, at man for at skaffe Plads for Dyrkning letsindig havde hugget Cederen og brændt Vegetationen af og vel ogsaa som Følge af Omkalfatring af Jordbunden for Anlæg af Veje.

Ved Bølgebruddet ude paa Revene dannes ved Knusning af Revenes Organismers Kalkhuse det fine Kalksand, som skylles ind mod Land og op, hvor Kysten er flad; det tørres hurtigt i den stærke Sol, og saa snart det blæser — og Syd- og Syd-vestvinden blæser hyppig kraftig her — flyger det ind over Land og danner Klitter ganske som vor Vesterhavskyst. Faar Klitten imidlertid Lov til at ligge hen roligt i kort Tid, vil Regnvandet snart foraarsage fast Skorpe paa Overfladen, som vil hindre Vinden i at flytte Klitten. Regnvandet op-tager nemlig Kulsyre fra Luften og faar derved en vis Opløsningsevne overfor de fineste Kalkdele i Sandet; ved Fordampning af Vandet udskilles atter det opløste Kalk og kitter Smaastenene sammen. Til at holde Sandet saa længe roligt under almindelige, ikke stormende Vinterforhold er det, at Plante-væksten i og paa Flyvesandet virker. For den, der kun kender vore egne Klitter og deres ensformige graagrønne Plantevækst af Klittag (Hjelmeris og Mare-

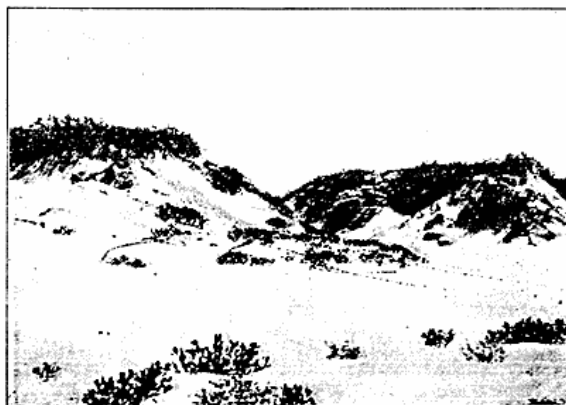


Fig. 13. Klitter ved Tucker's Town.

halm), frembyder disse Klitter — trods den principielle Overensstemmelse — stor Forskel. For det første er selve Sandet jo som sagt Kalksand — Koralsand er det alm. bleven kaldet, men dets genkendelige Fragmenter tilhører kun for den mindste Del Koraller, de bestaar langt overvejende af ganske smaa Dele af Muslingeskaller, Serpula-Rør og Foraminiferer, og det burde derfor kaldes Skalsand. Synes vort Klitsand — som jo er Kvantssand — end hvidt, ser det graat ud i Sammenligning med dette; det er kridhvidt eller snehvidt, blændende hvidt i den stærke Sol; alene dette giver en stærkere Kontrast mod det grønblaa Hav eller mod de nøgne, graagule Klipper som f. Eks. »Natural arches«, som staar omgivne af Sandet, eller mod det grønne Land indenfor. Men saa kommer dertil den store Forskel i Sandets Plantevækst; ud over det endnu flyvende Sand kryber vidt og bredt en aldeles pragtfuld, saftiggrøn Plante, en Slags *Convolvulus*, *Ipomæa pes capræ*, med store, 2 Tommer lange røde (purpurfarvede), kræmmerhusformede Blomster; de tykke, kødfulde Blade er rundagtige. Ved Siden af den træffes Sødrue (*Coccoloba uvifera*), med tykke, læderagtige runde eller hjærtedannede Blade og Klaser af store, druelignende, mørkeblaa Bær: »Sorte-bær«, »Blackberries«, *Scævola lobelia* med hvide, krybende og krogede Stammer og tykke, aflange, bedeagtige, glatte Blade, samlede i Duske paa Enden af Grenene; Blomsterne er hvide og ser ud, som om de var spaltede op paa den ene Side; de har blanke, sorte Bær, som ligner smaa Druer, men har en yderst ubehagelig Smag og en blækagtig Saft, hvis Pletter ikke er til at vaske af; derfor skal den ogsaa undertiden benyttes som Mærkeblæk for Linned. Saa er der »Bay Lavender«, *Tournefortia gnaphalodes*, en Kurvblomst, som vokser opret i tætte Buske; med tykke rigt grenede Stængler med silkehaarede, graa, smalle, aflange Blade, samlede i Duske i Grenenden; med hvide eller blegrøde Blomster samlede i smaa dunede, ensidigt krumme Aks (spikes). Ogsaa forskellige Græsser, navnlig *Cenchrus tribuloides*, spiller en Hovedrolle.

Lidt borte fra selve Strandkanten optræder i tætte Masser en *Lantana* (*L. odorata* s. *involucrata*), »Sage Bush«, »Common Sage«, en graagrøn, opret Busk med blegt lillafarvede Blomster, som er fremme til enhver Aarstid. Den bemægtiger sig Klitten, saasomt den har begyndt at høre op med at flyve, og fuldender forsaavidt Sandbindingen. Den findes forøvrigt meget udbredt ogsaa andre

Steder paa Øen, trives i den goldeste Jord paa de nøgne Klipper, ogsaa i disses Sprækker og er paa adskillige Steder nærmest en hadet og besværlig Plante. Men her ude paa Sandet gør den unægtelig Gavn. Den skal oprindelig være indført i Slutn. af det 18. Aarh., nærmest for at skaffe et billigt og bekvemt Brændsel, Pindebrænde. Endnu mange andre, delvis smukke Planter med livligt farvede Blomster kunde nævnes herfra, men de, jeg har anført, var for mig i hvert Fald de mest iøjnefaldende. I den helt hvilende Klit vokser igen Ceder godt og trives her som andetsteds paa Øerne uden at afficeres af Skumsprøjtet fra Søen. — Der gøres næppe meget ved kunstig Plantning, men der kunde sikkert med Lethed gøres en Del.

I Tidernes Løb vil saa disse hvilende Klitter efterhaanden — forudsat at de ikke nedbrydes af Havel eller forstyrres af Mennesker — jævnt omdannes til samme Kalksten som den, hvoraf Øen ellers bestaar.

Om denne Kalksten har jeg jo allerede sagt, at den i Vejgennemskæringerne viser sig lagdelt, og at Lagsystemernes Ordning er overordentlig uregelmæssig; ganske det samme kan ses i de talrige Stenbrud, hvor man henter Materialet, hvoraf saagodt som alle Huse paa Øen bygges, og overalt ved Kysterne og alle andre naturlige Profiler: Netop denne uregelmæssige Lagordning viser, at Kalkstenen er en »æolisk Dannelse« d. v. s. skyldes Vinden. Naar Blæsten en Tid har virket paa det fine Flyvesand i een Retning, er der dannet Lag paa Lag med en Hældning, som paa Vindsiden er ganske ringe, næsten vandret, paa Læsiden, hvor Sandet glider roligt ned, stærkere hældende. Naar saa Blæsten kommer fra en anden Kant, føres nyt Sand paa og danner Lag, hvis Retninger krydser de tidligere. Dette gælder om alle Klitdannelser; men i vore Klitter ses det meget vanskeligere end her, hvor Kalksandet i Overfladen saa hurtig bindes til en Skorpe, som ikke saa let brydes op og atter blæses bort, men derimod tillader nyt Sand at aflejres over det tidligere. Dette er vel ogsaa en af Grundene til, at Øernes Højder har kunnet naa 200—250 Fod, medens Klitter vistnok ellers sjældent naaer over 100—150 Fod.

Det oprindelig løse Materiale er senere ved det gennemsvivende Regnvands Virksomhed, som allerede sagt, ved Udskilning af opløst kulsur Kalk bundet sammen til en fast Masse. Fastheden er iøvrigt overordentlig vekslende, og det spiller sin Rolle ved

Udseendet, som de blottede Partier faar, ved Vejrsmuldring, ved Luftens og Vandets Erosion og ved Bølgenes Angreb. Store Partier er faste og kompakte, saa de klinger, naar man slaar paa dem med en Hammer; i saadanne kompakte Partier er den oprindelige lagdelte Struktur helt eller næsten helt udsløtt. Gennemgaaende er vistnok de ældste, dybest liggende Partier kompakte; men iøvrigt er selv disse kompakte Partier i det Indre, hvor Luften ikke har Adgang, ret bløde. Det ses i Stenbrudene, hvor man med store mejselagtige Redskaber sprænger mægtige Blokke ud og derefter simpelthen saver disse i mindre Stykker eller i Fliser med Save som almindelige Skovsave og ligesaa let som Træ. Men naar de afsavede Stykker eller Blokke har ligget



Fig. 14. Stenbrud tæt ved Hamilton.

en kort Tid i Luften, bliver de stenhaarde, i hvert Fald i Overfladen.

Selv i de haardeste Kalkstenspartier kan findes større ganske løse, ligefrem samlede Partier indesluttede, som det gennemsvivende, kalkmættede Vand af en eller anden Grund har gaaet udenom. Som allerede angivet førte dette Forhold til Dannelsen af Klippeformationer som »Natural arches« og »Cathedral Rocks«.

Ogsaa Hulerne skyldes Opløsningsprocessen ved gennemsvivende Vand; disses Drypstensdannelser er jo let forstaaelige.

Den løse Jord, som dækker Klippegrunden og danner Grundlaget for Plantevækst og Dyrkning, er et Forvittringsprodukt af selve Kalkstenen. Saa ren, som denne synes at være, er den dog ikke kemisk ren kulsur Kalk. Den indeholder mange andre Stoffer, selv om disse i en Prøve kun kan eftervises som en Brøkdæl af en Procent. Hvor Dekompositionen

har været fuldstændigst, er Resultatet blevet en stærkt rød, leragtig Jord, der er overordentlig frugtbar. Man regner, at der for at levere 1—2 Fod Jord maa være forvitret 100—200 Fod Kalksten. At Forvittringsprocessen i al Fald i vore Dage gaar yderst langsomt, ses af Indskriften paa Spanish Rock: 1543 — i de mere end 350 Aar til nu synes der her kun at være svundet c. 1 Tomme.

De Forsteninger, som findes indesluttede i Øernes Kalksten, er ganske væsentlig Landsnegleskaller, hvilket yderligere viser, at Kalkstenen er dannet paa Land. Yderst sjældent findes større hele Havmuslingeskaller eller Havsnegleskaller eller enkelte Korallstykker, saadanne enkelte Stykker, som i stærk Storm fra Kysten kan bringes højere op. Flere Steder paa Kysterne, hvor disse særlige Betingelser er tilstede, ses imidlertid en anden Kalksten under Dannelse den Dag i Dag, med Kalkgrus og grovere Bestanddele, med Skaller af opskyllede Muslinger og Snegle, Brudstykker af Koraller og lign., som kittes sammen breccieagtigt eller sandstensagtigt. Og saadanne findes ogsaa hist og her nu inde i Landet, som Vidnesbyrd om, at der har fundet Niveauforandringer Sted, i Form af Hævninger og Sænkninger.

Men i det Hele og store er baade Øerne og alle Skærene og Revene, som viser ganske samme geologiske Bygning som Øerne, *Klittedannelser*.

Den Lighed med f. Eks. Stillehavets Ringrev eller Atoller, som Bermudas Arkipelet sammen med dets Rev unægtelig frembyder, har længe bevirket, at Øerne opfattedes som ægte Koralløer og Revene som Korallrev; og skønt Nelson allerede 1840 paaviste den æoliske Oprindelse, møder man regelmæssig endnu den tidligere Opfattelse. I Virkeligheden spiller Korallerne, uagtet de er talrige, og selv om mange af dem hører til de virkelige Revbyggere, her en ganske underordnet Rolle i geologisk Henseende; og jeg maa fremhæve, at de Koraller, som ved ægte Korallrevdannelser spiller Hovedrollen, ganske mangler her, nemlig Madreporerne.

Det højst naturlige Spørgsmaal, hvorledes der her ude i Oceanet overhovedet har kunnet opstaa Klitter, har sine Vanskeligheder, og der er vel nok en Del derved, som ikke kan udredes tilfredsstillende. Saa store og høje Klitter som disse Øer forudsætter, at der tidligere maa have været store, flade Kyststrækninger, langt større end nu, og voldsommere Vindforhold. Nogen Oplysning til Forstaaelse giver de nyere Tidens Dybdemaalinger af Havel

heromkring, udførte af Challenger-Eksp. og senere af Alex. Agassiz og andre. Allerede i ringe Afstand fra de ydre Rev bliver Dybden anselig, mod N. i 6 Sømil Afstand ca. 1200 Favne, og i det Hele skraaner Havbunden ret stejlt ned til alle Sider. Men mod S. V. hæver sig to Banker, Challenger B. og Argus B., den første ca. 13 Sømil borte, den anden tre Gange saa langt ude i samme Retning, begge dog betydelig mindre i Omkreds end »Bermudas Banken« (3: Øer + Rev). Paa disse Banker er der gennemsnitlig en 40 Favne Vand (for dybt for revbyggende Koraller). En Ryg, hvor Dybden er 600—700 Favne, forbinder dem med Bermudas Banken. Det viser sig da, hvad allerede Challenger-Eksp. fastslog, at Bermudas-Banken og de to andre Banker ligger paa Toppen af en stor Kegle, med bred Basis, som hæver sig fra Atlanterhavets undersøiske Plateau, som i denne Egn ligger 3 Sømil (2600 Favne) under Havfladen. Denne Kegle er sandsynligvis en gammel Vulkan. Det ligger nær at antage, at den er opstaaet samtidig med de store vulkanske Udbrud i det nærmeste amerikanske Fastland, d. v. s. i Triastiden; da dannedes der Trapmasser langs den nuværende Østkyst fra N. Carolina til Ny Skotland. Da Ny Skotlands Trapdiger har Retning N.—S. og Bermudas-Øerne ligger netop S. for N. S. i 675 Sømil Afstand, er der nogen Rimelighed for, at det Udbrud, som dannede Bermudas-Vulkanen, staar i en Forbindelse med dem i Ny Skotland.

Man tør vel antage, at denne Vulkan har hævet sig betydeligt over Havfladen, som nu Teneriffa eller bedre flere af de smaa, vulkanske Antiller (som Martinique, St. Lucia og Dominique). Efter at dens Udbrud er standset, har Havet kunnet virke paa den i et uhyre Tidsrum og brudt ned paa dens oversøiske Del; der har herved dannet sig flade Kyster, som blev Sæde for kalkdannende Organismer, der kunde afgive Stof til Kalksand og derigennem til de første Klitdannelser, som hærdede til de ældste Kalkstensdannelser. Men om alt dette ved vi intet. De ældste Dannelser, vi kender, er denne finere Kalksten, som jeg har omtalt; ved de store Gennemskæringer, som er foretagne paa Ireland-Island til de store Dokanlæg, ned til 52 Fods Dybde u. H., er det stadig denne samme. Det, at man herved 146 Fod u. H. stødte paa et Tørvelag og rødt Ler, 2 Fod tykt, som indeholdt lodretstaaende Stubbe af Ceder, viser kun, at her er foregaaet store Niveauforandringer, Sænkning;

men under Leret fandtes den samme Kalksten, indeholdende de samme Landsnegleskaller; om de ældste Partier er sent tertiære, pliocene, som nogle mener, forekommer mig ret usikkert.

Er der altsaa endnu Huller i vor Viden om disse Øers første Fremkomst, kan det dog fastslaaes som sikkert, at de er opstaaede isolerede, som de nu ligger, uden nogensinde at have haft direkte Forbindelse med Fastland. Det ligger da nær at spørge, hvordan og hvorfra har Øerne faaet den første Befolkning med Planter og Dyr, og hvilke er disse?

En Undersøgelse af det sidste Spørgsmaal, hvilke Dyr og Planter der oprindeligt fandtes, vil indeholde Løsningen af det første. Mens det ellers de fleste Steder paa Jorden er saa temmeligt umuligt, i hvert Fald saare vanskeligt, at udfinde den oprindelige Fauna og Flora, fordi Menneskets Optraeden, tidt forud for al Historie, har ændret alt, saa synes det her muligt. Da Øerne blev opdagede i Beg. af det 16. Aarh., havde de nemlig aldrig før været beboede af Mennesker, og lige fra den første Kolonisation 100 Aar senere har vi ret gode og sammenhængende Beretninger, der i hvert Fald ogsaa indeholder en Del om den organiske Verden. Ved at sammenholde Beretningerne med en kritisk Undersøgelse af, hvad der findes i vore Dage, kan man naa et nogenlunde sikkert Resultat.

Som det paa Forhaand maatte ventes, var baade den oprindelige Flora og Faunaen meget fattige paa Arter. Og alle Arterne er amerikanske; ogsaa de ganske faa Arter, som i den Forstand var, og endnu er, ejendommelige for Øerne, at de ikke findes noget andet Sted i Verden, har rent amerikansk Præg. Tidens Knaphed forbyder mig desværre at komme synderligt ind paa denne Sag. Jeg skal ganske summarisk meddele for Planternes Vedkommende, at der anføres 156 Arter som opr. indenlandske, og deraf er 22 Bregner. 120 af disse Arter findes ogsaa i Vestindien, for en Del tillige i de sydlige Fristater (Florida) og Resten i forskellige Egne af det sydøstl. Nordamerika, alene med Undtagelse af 5 Blomsterplanter og 3 Bregner, som ikke er fundne noget andet Sted. En stor Mængde af de oprindelige Planter har haarde Frø, som kan taale at flyde i Sø vandet i Uger eller Maaneder uden at miste Spireevnen. De har derfor i det Hele naaet en stor Udbredelse langs Amerikas tropiske og subtropiske Kyster. Hertil er de komne ad den store »Landevej« Golfstrømmen, derfor de fleste fra Vestindien.

Ganske vist ligger Bermudas-Øerne Ø. for den egentlige Hoved-Golfstrøm, men Golfstrømmen naar dog stadig hertil og bringer den Dag i Dag Drivtømmer, Frø o. s. v. Det vides positivt fra direkte lagttagelse, at Frø af Sæbeplanten (*Sapindus saponarius*) og af *Hibiscus tiliaceus*, (»Mahoe«) og enkelte andre i vore Dage er strandet her, har spiret og formeret sig videre. Andre Frø kan være komne her med Fugle; talrige Fugle forslaaes hertil, og en stor Mængde kommer som Trækfugle paa Gennemvandring fra Nord til Syd; atter andre, lette flyvende Frø, kan være komne hertil ved Storme og Orkaner.

Hvad Dyreverdenen angaar, er det umuligt at give et samlet Tal for Arterne. Insektverdenen er f. Eks. alt for ufuldkommet gennemforsket endnu, og i de gamle Beretninger nævnes ganske naturligt overhovedet kun mere iøjnefaldende og talrige Dyrearter. Man kan dog sige, at det var og er endnu karakteristisk, at hele store Grupper, som ellers er vidtudbredte, helt mangler; det gælder indenfor Sommerfuglene, Billerne, Bierne osv. (Humlebierne mangler f. Eks.). Jeg skal lige nævne, at der af Øernes mindst 20—30 Arter Landsnegle er 1 stor nøgen Form og 3 med Skal (desuden 4 helt uddøde skalbærende, fundne i Kalkstenen), som kun er fundne her; endvidere at der er en egen Bænkebidere-Art og en Land-Slimbændel, mulig en Regnorm, som heller ikke er funden andetsteds.

Hvad højere Dyr angaar, er vi hurtig færdige: af Pattedyr er der ingen; af Krybdyr et, det tidligere nævnte Firben, som endda er særegent for Øerne, men har en meget nær Slægting i de sydlige Fristater. Af Fugle opføres 180 Arter, men af dette store Tal er grumme mange kun set eller skudt en enkelt Gang, i Virkeligheden forfløjede eller ved Storm forslaaede fremmede, ellers et stort Antal Trækfugle, mest Svømmefugle og Vadfugle, som mere eller mindre regelmæssig, i sidste Fald ofte i store Flokke, besøger Øerne især paa deres Vej fra Nord mod Syd. Kun 12 Arter ruger her paa Øerne; det er saa godt som alle øst-nordamerikanske eller vidt udbredte nordamerikanske Arter, som i det hele er vandrede viden om. De i landskabelig Henseende, om jeg saa maa sige, nu fremtrædende har jeg allerede haft Lejlighed til at nævne. Ikke een Art er særegen for Øerne, alene maaske med Undtagelse af een tidlig udryddet Svømmefugl, »Cahow«en; det er endnu ikke sikkert afgjort hvilken Art, og om den endnu lever

andetsteds (det var enten en Skraape eller en sydlig Stormfugl).

At baade Flora og Fauna har saa faa »egne« Arter, har vel sin Grund i, at de nuværende Øer geologisk talt er saa unge, saa Tiden har ikke været lang nok til at præge mange selvstændige Former ud; maaske ogsaa deri (Wallace — troende Darwinister), at der stadig har kunnet tilføres Individuer af Stamarterne, og Krydsning med disse har forhindret Udviklingen af særegne lokale Former. I Henseende til Fattigdom paa egne Arter staar Bermudas-Øerne i stærk Modsætning til f. Eks. Galapagos-Øerne, men stemmer med flere andre oceaniske Øer som Azorerne (Færøerne, Island).

Om Havets Dyreverden ved Bermudas kan siges ganske kort, at det i Hovedsagen er den samme som Vestindiens, ligesaa farveprægtig, om end ikke saa rig; og saa er tilsat forskellige vidt-udbredte atlantiske Elementer. Hvaler var tidligere almindelige her, nu sjældnere, Søkøer og Sæler ukendt. Havskildpadder fanges endnu hyppigt, men tidligere yngede de her massevis, nu yderst sjældent.

Nu er Øernes Dyreverden, ligesom Planteverdenen, stærkt forandret. Husdyr er naturligvis indført; ufrivilligt er indført mange som Mus, Rotter, Kakerlakker, Sandlopper og skadelige Insekter og skadelige Landsnegle, som har formeret sig i Måsevis; flere Regnorme; flere europæiske Fugle er naturaliseret her: Graaspurve, Stillidsøer o. fl., ogsaa den store sydamerikanske Skruptudse »Agua'en«.

Hvad Øernes Menneske-Befolkning angaar, da er den dels indvandret, dels indført efter 1610.

Nu lever der ca. 17—18,000 Mennesker, deraf ca. $\frac{1}{3}$ Hvide, $\frac{2}{3}$ Farvede. Heri er ikke medregnet Garnisonen af Hær og Flaade. Hamilton har 2000 Indb., St. Georgetown 1000.

De Farvede tager nu stærkere til end de Hvide, til Trods for, at Dødeligheden iblandt dem er meget større end blandt de Hvide. I den nærmeste Tid efter Slaveemancipationen i 1834 tog de Farvede stærkt af i Tal ved Udvandring, men allerede 10 Aar efter var de Farvedes Antal større end de Hvides, medens derimod i Slaveriets Tid, saalænge man har haft noget, der ligner en Folketælling, de Farvede var noget færre end de Hvide. Indbyggerantallet var mere end fordoblet i de sidste 50 Aar, og det dyrkede Areal er blevet 4—5 Gange saa stort i samme Tidsrum. I tidligere Tid benyttedes meget

Land blot til Græsning for Kvæg, Geder, Faar og Heste, medens det nu er taget under Dyrkning. Største Delen af de tidligere nævnte mange tropiske og subtropiske Kulturplanter, Bananer f. Eks., har nærmest kun Betydning for Øernes eget Forbrug. De vigtigste Udførselsartikler er for Tiden Blomsterløg og Kartofler; vigtige er desuden Arrow-root og Tomater — men Udførslen af Tomater, som i 1870 endnu var enorm, er nu gaaet ned til et Minimum paa Grund af Konkurrencen med Florida og andre af de sydlige Fristater, der ikke har Indførselstold at kæmpe med. Den vigtigste — saa at sige eneste — Afsætningsplads for Øernes Produkter er nemlig New York.

Klimaet maa kaldes overordentlig tiltalende og gunstigt, aldrig med ekstreme Temperaturer. I den

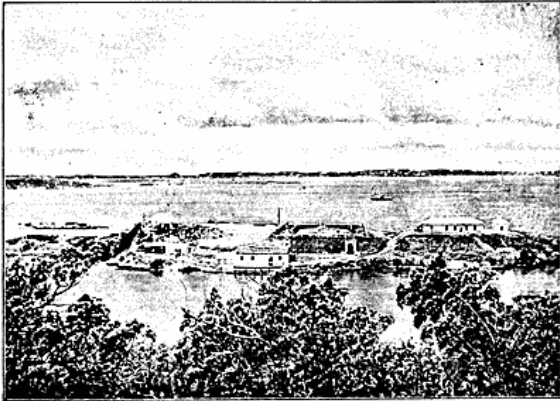


Fig. 15. Den marine biologiske Station.

koldeste Tid gaar Termometret sjældent under 10° C., 50° F., og stiger i den varmeste Tid sjældent op til c. 30° C., 87° F. Middelvarmen er omtrent 20—21° C., 70° F.; den 2. November lod jeg mig friste til en Svømmetur!

Frost og Sne er ukendte, Taage overordentlig sjælden; men Regn falder der meget af, mest i Oktober og November. Og der er rigelig Blæst, undertiden Storm, af og til ret ødelæggende Orkaner. Tordenvejr med voldsomme Byger er almindelige og kan indtræffe i alle Aarets Maaneder; men disse Uvejr er i Reglen kortvarige og berettiger langtfra det ene af Fortidens Navne: »Torden- og Storm-Øerne«.

Sundhedstilstanden har altid været ualmindelig god — i gamle Dage var Bermudianerne ligefrem bekendte for deres lange Levetid.

Malaria er ukendt, og Gul Feber har aldrig slaaet Rod her, skønt den i det 19. Aarh. ofte blev bragt hertil og især angreb Garnisonen. Begge disse Sygdomme indpodes jo af Myg, hver af sin forskellige Myg-Art. Om begge disse forekommer paa Øerne, vides ikke sikkert; *Stegomyia fasciata* findes der! Men ellers er Betingelserne for Moskitoerne gode nok: de mange aabne Cisterner og de stillestaaende Brakvande er gunstige Udklækningssteder for dens Larver og Pupper. Moskitoer skal da ogsaa være besværlige nok om Sommeren — om Efteraaret, Vinteren og Foraaret mærkes de ikke.

Tyfus synes at være den eneste nogenlunde slemme Smitsot, og den har naturligvis ogsaa ret gode Betingelser i den uoplyste Del af Befolkningen, som ikke tager i Betænkning at drikke af Vand, der kan være inficeret, især i Varmen, naar Cisternernes Indhold ikke altid slaar til.

Øerne blev opdaget af Spanieren Juan Bermudes, maaske 1510; da de findes afsatte paa et Kort fra 1511, maa Opdagelsen være sket noget tidligere end dette Aar. De vides at have været besøgt af og til i de følgende 100 Aar, og der haves Efterretninger om nogle Strandinger der. Som allerede sagt havde de et daarligt Ry som »Devill's Islands«, og alle Handelskibene undgik dem. Rimeligvis besøgte de dog af Sørovere, som hentede Træ der og mulig søgte dertil for at reparere; og det var formodentlig ad den Vej, at Øerne var blevne befolkede med vilde Svin; det var nemlig alm. at udsætte Svin paa ubeboede Øer, bl. a. for at have Adgang til frisk Kød paa de lange Rejser; sikkert er, at Svin var meget talrige der i 1593, da vi faar den første virkelige Beskrivelse af Øerne, offentliggjort i London i 1594 ved en engelsk Søfarende (Henry May), som strandede her paa Hjemrejse fra Vestindien, paa Grund af Skibsbesætningens Drukkenskab og Uforsigtighed. Strandingen maa have fundet Sted ved North-Rock's efter Billedet af det strandede Skib »Bonaventura«, som findes paa den ene Side af Bermudas-Øernes gamle Segl. Skibet blev slaaet i Stykker paa Revet, men May og en Snes Mand af Besætningen reddede sig ind til Øerne. Her levede de i 5 Maaneder, men slap i en Baad, som de lavede af Ceder, og ved Hjælp af reddede Ting, Tovværk og Redskaber fra det strandede Skib, til Newfoundland-Banken, hvor de blev optagne af et af de mange Fiskerfartøjer. May omtaler, hvorledes de levede af de vilde Svin, som forøvrigt paa den Aarstid var skrækkelig magre, da

de nemlig kun levede af Palmetto- og Cederbær, der kun er modne og falder af om Efteraaret og i Begyndelsen af Vinteren; og ellers opholdt de Skibbrudne Livet ved Fisk og Søfugle og disses Æg, Havskildpadder og deres Æg. Nogle Aar senere, nemlig 1609, skete her atter en Stranding, og den blev af største Betydning, fordi den førte til Øernes Kolonisation. En engelsk Flaade paa 8 Skibe var paa Vej til Virginia; ombord paa Flagskibet var denne nye Kolonis udvalgte Guvernør og Admiralen Sir George Somers foruden ca. 150 Mand. Omtrent 200 Leagues fra Bermudas blev Flaaden overfalden af en voldsom Orkan; Flagskibet sprang læk og drev hjælpeløst om i 3 Dage og 4 Nætter, medens alle ombord arbejdede ved Pumpen, selv Guvernør og Admiral. Det blev tilsidst nødvendigt at sætte Skibet paa Land, og Admiralen satte Kurs efter en lav sandet Bred, som han mente at se; men Skibet stødte paa Grund længe før og blev til alt Held klemt saa fast i opret Stilling, mellem to Rev, at alle ombord, deriblandt nogle Kvinder og Børn, kunde reddes i Land i Baadene. Da Stormen stillnede af senere paa Dagen, kunde all, hvad der var Brug for — foruden Skibets Papirer — og hvad der ikke var ødelagt af Vand, bringes i Land. De Skibbrudne levede saa paa Øen i 9 Maaneder. Admiral Somers optog Kort over Øer og Rev, som dog aldrig er blevne offentliggjorte og altsaa ikke kendes. Paa St. George's Ø byggede de et Skib af Ceder (Stedet kaldes endnu »Buildings Bay«), og før de forlod Øerne, opsatte de et Kors af Tømmer fra det ødelagte Skib, naglet til en stor Ceder; midt i Korset anbragtes en Sølv-mønt med Kongens Billede — som Tegn paa, at Øerne var tagne i Besiddelse for Englands Konge — og paa hver Side sattes i Kobber en Inskription — paa Engelsk og Latin — som meddelte om Strandingen den 28. Juli 1609. I Maj 1610 sejlede de til Virginia, hvor de med den Proviant, som de førte med sig fra Bermudas-Øerne, reddede denne nye Koloni fra Hungersnød, som truede med at ødelægge den helt. Admiral Somers vendte snart atter tilbage til Bermudas i sit Cederfartøj for at hente nye Forraad; men han fik haardt Vejr paa Vejen og døjede meget ondt, blev syg og døde i November samme Aar ved St. George. Hans Hjærte blev efter hans Ønske begravet der, men Liget blev bragt til England af hans Mandskab, som imod hans Befaling ikke vendte tilbage til Virginia. 3 Mand blev imidlertid tilbage paa Øen. 1612 blev

der oprettet et Bermudas Compagni i London; 60 engelske Kolonister blev landsatte samme Sommer der og forefandt de 3 af Adm. Somers Folk i god Kondition med rigelig Føde, med Hus og Baad, men uden Klæder. De tre havde imidlertid tænkt stærkt paa at prøve paa at drage bort, dels vel fordi det varede saa længe, inden der kom andre, dels og navnlig fordi de havde fundet en uhyre Mængde Ambra — som mindst var mange Tusind Kr. værd — som de naturligvis havde haabet at kunne redde for sig selv. Nu blev denne Skat simpelthen taget fra dem, og en af dem blev straffet med Fængsel i 3 Aar, fordi han havde villet stjæle Skatten. — Allerede Somers og paa hans Initiativ og efter hans nærmere Angivelse og Beslutning de 3 Mænd havde plantet og dyrket baade Korn, Bønner, Græskar og meget andet, og Øernes Dyrkning stammer altsaa fra 1610. Ret nøjagtige Beretninger haves nu over hele den følgende Tid gennem Rapporter til Compagniet. Flere og flere Kolonister sendtes hertil, og i 1622 skal der allerede have været 1500 Indb., fra Aar senere (1629) 2—3000.

De første Kolonister, baade Mænd og Kvinder, var for en stor Del nærmest noget Rak fra Londons laveste Befolkning; undertiden var de fra Fængslerne, og ofte blev de pressede paa Gaderne efter kongelig Anordning (det var den almindelige Vej til at faa Kolonister), de fleste ganske uvidende, uden Kendskab til Dyrkning og Plantning og dygtig fordrukne. Der var jævnlig mislykket Høst, i nogle Aar paa Grund af uhyre Mængder af Rotter, og havde Øen ikke haft de store Mængder af vilde Svin og de mange Søfugle og Skildpadder og Fiske, vilde da i den første Tid Hungersnød have hærgel endnu stærkere, end den faktisk gjorde. Det vigtigste Produkt af Dyrkningen i den ældste Tid og lige til Slutningen af det 17. Aarhundrede var Tobak. Efter Compagniets Ophævelse i 1684 gik Tobaksavlens stadig tilbage og ophørte i Begyndelsen af det 18. Aarh. Fra den Tid blev Dyrkning af Oranger Hovedsagen. Iøvrigt udviklede Befolkningen sig ogsaa som Søfarende; de byggede Skibe af Landets egne Træer (Ceder), de for med Salt, som de udførte fra Turk's Islands, hvor de havde lavet et Saltværk (som siden Bahama-Øerne tog fra dem), drev Skildpaddfangst helt over til Ascension o. s. v.

Tidlig indførtes Slaveri. Allerede 1616 bragtes en Neger og en Indianer hertil med et Skib fra Bahama-Øerne, og et Søroverskib kom samme Aar

med 14 Negre, som blev solgt paa Bermudas. Da Klimaet var godt for de Farvede og Betingelserne og Behandlingen i det Hele gode, tog de Farvede hurtig til i Tal, og før 1700 var deres Tal allerede betænkeligt. Deres Pengeværdi var i Reglen ikke stor, og mange købte sig fri eller blev givne fri, naar Ejeren ikke havde Raad til at føde og klæde dem. Men i lang Tid havde frie Farvede ikke Lov til at blive paa Øerne udover en vis Tid, 6 Maaneder eller et Aar. I lang Tid gav man Slaverne meget lidt »kirkelige Rettigheder« og saa at sige ingen Undervisning; Gejstligheden paa Øerne stredes jævnlig om Spørgsmaal i saa Hensende, f. Eks. om Slaverne skulde døbes og begraves som andre Mennesker. I det 17. Aarhundrede var Flertallet af Kirkens Mænd imod saadanne Indrømmelser; en Præst bekæmpede i 1668 ivrig Guvernøren, som var for at døbe Slavernes Børn, og anførte som Grund bl. a., »at Opdragelsen af saadanne Børn i den kristne Religion gjorde dem trodsige«, men der var dog hæderlige Undtagelser; i Virkeligheden var der en vis Utilbøjelighed til at lade Negrene optage i Kirken og deltage i Undervisning lige til Slaveriets Ophør i 1834.

Slaverne havde dog Lov til at gifte sig lovlig; hvis Mand og Hustru tilhørte forskellige Ejere, fik de Lov at være sammen foruden om Søndagen paa andre regelmæssig fastsatte Tider; og Børnene tilfaldt skiftevis den ene eller den anden Ejer. Indianer-Slaver var kun ganske faatallige, og Indførselen af dem hørte tidlig op; de havde Lov til at gifte sig med Negrene, og der var en Tid lang mange kendelige Blandinger; selv nu skal flere Bermudas-Negre vise Spor af gammelt Indianerblod. I 1834 ophævedes Slaveriet; det daværende Tal af Slaver skal have været omtrent 4000.

I den allerførste Kolonisationstid var i Virkeligheden mange af de Hvide ogsaa Slaver; og gentagne Gange blev der sendt Partier af Kvinder til Øerne for at blive solgt som Koner til de Højestbydende eller til bestemt fastsat Pris (i 1620, 100 Pd. Tobak for Stykket). Det er altsaa ikke saa overraskende, at man i de ældste Beretninger læser om flittig Piskning af Kvinder og jævnlig Anvendelse af »ducking stools«.

Børn af Folk, som døde efterladende Gæld, blev ofte solgte for at dække Gælden, og da var de i Virkeligheden Slaver for en Række Aar.

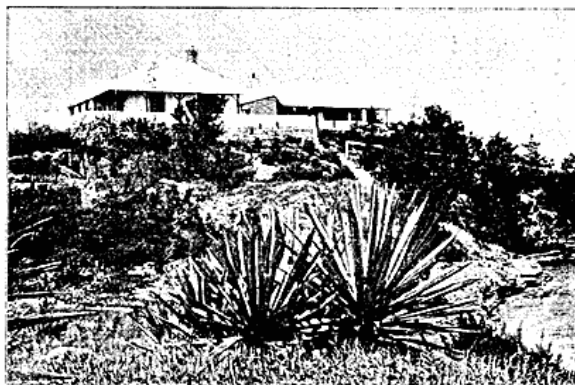


Fig. 16. Mit Hus paa Agar.

Oftere udvandrede Folk — i daarlige Aar og naar der var overbefolket. Kvækere og Katholiker blev ofte udviste (ligefrem deporterede til Barbados) i Henhold til særlige Love, som forbød dem at være paa Øerne.

Efter det Indtryk, jeg har herfra, lever nu baade den farvede Befolkning og den hvide under særlig gunstige Forhold. Fattigdom har jeg ikke set noget til; ikke en eneste Person, som ikke var velklædt; jeg mindes ikke at have set noget, som kunde kaldes en Rønne eller faldefærdig Hytte. Der er mange Skoler og Kirker, og de faa Medlemmer af den farvede Befolkning, som jeg havde Lejlighed til at tale med, forekom mig ganske anderledes tiltalende og intelligente end de Prøver af Farvede, jeg havde set i Nord-Amerika — men jeg skal villig indrømme, at disse personlige Indtryk kun er yderst flygtige.

Jeg maa slutte med en Undskyldning for, at jeg har været saa langtrukken, og dog vilde jeg gerne have omtalt meget mere endnu. Af hvad jeg har meddelt, vil forhaabentlig dog fremgaa, at disse Øer vel er et Besøg værd. I hvert Fald for en Naturforsker er disse Øer ideale. Her er fuldt op af interessant Studiemateriale, og Klimaet lægger ikke, som i Troperne, mindste Hindring i Vejen for at arbejde, og den marine biologiske Station er fortræffelig indrettet. De vil kunne forstaa, at jeg gerne vilde have blevet her meget, meget længere — men min Orlov var ved at løbe til Ende, og jeg maatte hjem.