

Indbyggere saasom Swab og Walah). Særlig dominerende og fuldtallig fremtræder de i Rhinhesse-Pfalz-Nordbaden og i Elsass-Sydbaden. Her foreligger tydelig Virkninger af planmæssig Kolonisation under frankisk Ledelse, hvad enten den nu maa henlægges til Merovingertiden eller først til Karolingertiden.

6. Ogsaa andre Forled i Heim-Navne peger paa planmæssig Kolonisation, særlig de stereotype Øst-, Vest-, Nord-, Syd-. En saadan Planmæssighed kan kun tilskrives Frankerne.

7. Heim-Felterne samler sig hyppig eller gennemgaaende om paaaiselige frankiske Magtcentre. Saaledes særlig tydelig i Elsas: Marleheim er kgl. »domus« 567, altsaa længe før Karolingertiden; alle tre elsassiske Frankenheim er frankisk Kron- eller Rigsgods.

8. Fordelingen af Racepræget svarer i det hele til Fordelingen af -ing og -heim; særlig paafaldende er den allemanniske Racetype i det lothringisk-luxemburgske Ing-Felt.

9. Fordelingen af Hustyper svarer i det hele til Fordelingen af -ing og -heim; særlig paafaldende er den frankiske Hustype i det elsassisk-sydbadske Heim-Felt.

Facit: der kan ikke længere være Tvivl om, at Sydvesttysklands Ing-Bygder hovedsagelig er grundede af Allemanner, og at dets Heim-Bygder hovedsagelig er grundede af Franker.

#### Efterskrift.

Efter ovenstaaendes Trykning er jeg bleven opmærksom paa en Afh. af Jos. Schnetz, »Das Lâr-Problem« (Program Gymnas. Lohr a. Main), anmeldt af Prof. Günther i Mitteilungen zur Gesch. d. Medizin u. d. Naturwiss. 1914. Schnetz støtter Arnolds Iagttagelse, at Elementet — lâr ikke er allemannisk. »Det stammer fra et Omraade, hvor frankiske, saxiske og frisiske Elementer mødtes, og er fra de ripuariske Franker ved Nederrhinen vandret opad Rhinen og Main.« — Dette er altsaa paa et Punkt en fuldkommen Stadfæstelse af mine Iagttagelser

## Fra Urskov til Industri.

*Udviklingen af et Sukkerdistrikt i Queensland, Australien.*

Af

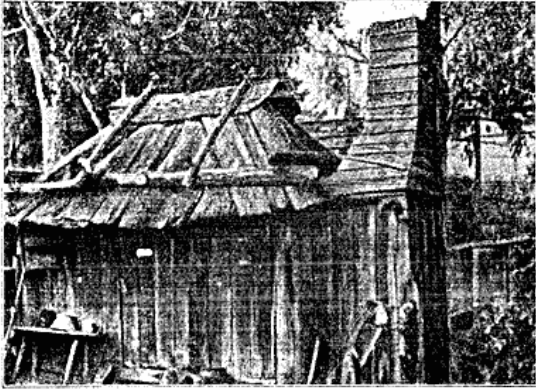
Fru Sabine Helms.

Man vidste næsten intet om Australien, da europæiske Kolonister i Begyndelsen af forrige Aarhundrede begyndte at finde deres Vej derud, saa disse maatte gaa forsøgsvis tilværks i deres Bestræbelser for permanent Behoelse; her gav Naturen intet frivilligt, ingen vildtvoksende Planter af nævneværdig Værdi som Fødemiddel; Fisk og Fugle var der og saa Pungdyr, og skønt den oprindelige Befolkning, Australnegrene, som stod paa samme Trin som vore Førfædre i Stenalderen, kunde opretholde Livet ved Hjælp af denne Flora og Fauna, maatte Europæerne arrangere sig anderledes, dersom Kolonisationen skulde blive mulig og varig.

Invandrerne stod ofte uforstaaende over for Forholdene i det ukendte Land; ofte saa de mægtige Træer vokse i daarlig, mager Jord, ganske uskikket til de hjemlige Planter de ønskede at dyr-

ke; Klimaet var mærkeligt, Aarstiderne det omvendte af Europas; der var usikkert Regnfald, og svidende hede Vinde blæste fra Nord. Det galdt om at lære, hvorledes Naturen bedst kunde bekæmpes, og hvorledes den bedst kunde udnyttes; ofte toges der fejl af Vejen, og Naturen blev igen overladt til sig selv, indtil et nyt Angreb lykkedes bedre.

At give et samlet Billede af en Verdensdels Reklamation, lige fra dens Jomfrutilværelse til en Moders Værdighed og en Moders Ansvar til at ernære en stor, kraftig Børneflokk, ligger over mine Kræfter; det faldt imidlertid i min Lod at være Vidne til en saadan Udvikling af et lille Distrikt i Queensland, the Isis, hvor alt var saa omtrent som Vorherre har skabt det, da jeg fæstede Bo der mens, da jeg forlod det, den lille Strimmel Skov nær min Have, som blev bevaret som en Kuriositet



Barkhytte. Pionerens første Hjem i Skoven.

og behandlet med Pietet, omtrent var det eneste, der var tilbage af den oprindelige Vegetation, mens Befolkningen var vokset fra 95 til over 4000.

Dette Distrikt ligger paa den 25. Grad sydlig Breddede, omtrent 12 miles fra Havet i Luftlinje; det er af vulkansk Oprindelse, hævet nogle hundrede Fod over Havfladen, og man kunde tænke sig det, som en Oase fremkommen ved, at Naturkræfterne havde gennembrudt Jordskorpen som en Boble, gennem hvilken Lava og vulkansk Dynd, var strømmet ud til alle Sider og havde dannet Bakker og Dale paa det omkringliggende Land, som enten samtidig eller ogsaa i en tidligere Periode var bleven hævet over Havet, hvad de mange Muslingskaller og den olte særdeles sandede Jord vidner om. Lavaen dannede et kompakt Areal rundt om Krateret og løb derfra videre med mange uregelmæssige Udløbere i alle Retninger, ialt dækkende et Areal af omtrent 14×12 miles. Endnu findes temmelig centralt en Sænkning uden Afløb, som menes at være det Sted, hvor Krateret har ligget. Efter Forvitring blev Lavaen og Dyndet til frugtbar chokoladefarvet Jord, hvorpaa der i Tidernes Løb voksede tæt Jungle, hvorimod det omkringliggende sandede, stenede Land maatte nøjes med at frembringe spredte, store Eucalypter og Akacier. Saadanne Pletter af vulkansk rød eller chokoladefarvet Jord, som endnu er isprængt med Lavablokke, findes flere Steder nær den østlige Kyst mellem den 26 og 18 Breddegrad; de ligger som smaa Øer, ligesom man kunde tænke sig et fedt Stykke af Fyen dumpet ned etsteds paa Vestkysten af Jylland; nord for den 18. Breddegrad taber de deres Karakter og gaar over til at blive mægtige Arealer.

Der var først godt Tømmer her og der i Jung-

len, som ledte Opmærksomheden hen paa Isis Distriktet, navnlig var det mægtige Stammer af Naaletræer (Araucarier), men da disse var fældet og med stort Besvær transporteret til de nærmeste langt bortliggende Savmøller, blev der atter stille i Junglen, og det eneste Spor af den Industri var de Hjulspor, som de tungt belæssede Vogne havde efterladt. I de Tider blev Land købt eller lejet af Staten for Græsning, og da den tætte Jungle med den nøgne Skovbund var uskikket til Kvægavl, blev den betragtet som værdiløs og vraget. Nogle af Skovhuggerne, som nu var bleven brødløse, slog sig dog ned her i Begyndelsen af 80'erne; de fik Jorden for en nominal Betaling, ryddede noget af Junglen, byggede Hytter og forsøgte at dyrke Majs; Afgroderne var udmærket gode, men Transport til de nærmeste Markeder, langt borte, slugte Fortjenesten, og de var alle fattige og levede et meget primitivt Liv.

Da Forholdene i Danmark, omtrent i de samme Aar, nødvendiggjorde en drastisk Omlægning af Landbruget, fra Korn og Salg af levende Kreaturer til Produktion af Flæsk og Smør, stod Regeringen Landmændene bi med Raad og Daad, men et saadant Forsyn eksisterede dengang ikke i Australien; Folk maatte hjælpe sig selv, og da Majs ikke betalte sig, blev Dyrkning af Sukkerrør søgt, og tilsyneladende med Held. At dyrke Sukkerrør uden at kunne faa Sukker lavet duer imidlertid ikke, saa det meste fik Lov til at raadne paa Markerne eller blev givet til Kreaturerne. Omsider blev der hygger en lille Jærnbane til Udkanten af Junglen, en lille Fabrik til at knuse Sukkerrørene blev bygget i Nærheden, og Saften kunde saa transporteres til en Sukkerfabrik i et andet Sukkerdistrikt 50 miles borte. Dette var Begyndelsen til Sukkerindustrien i Isis, men paa Grund af Fabrikens Lidenhed var det kun meget smaa Arealer, der kunde udnyttes, og forresten laa Landet hen uberrørt lige til 1893. I Eucalyptusskovene, der omkredsede den tætte Jungle, græssede Kænguruer og andre Pungdyr; en nysgerrig Emu standsede maaske et Øjeblik, for saa med sine lange Ben i strakt Løb at fortsætte sin Vej; højt oppe i Trætoppene var der Liv og Røre, idet Skarer af grønne Papegøjer søgte Honning i Eucalyptus Blomsterne; deres indbyrdes Pludren er fornøjelig at høre, og deres Skrig virker ikke disharmonisk herude i den aabne Natur, men giver Indtryk af en jævn Passiar mellem Fuglene. Morgen og Aften lyder Latterfuglens skraldende Latter; dens Spise er Fugleunger,

Slanger og Firben; med en saadan i Næbet flyver den højt op paa en Gren, dasker den flere Gange mod denne, lader den saa falde til Jorden, for med Lynets Fart at snappe den op igen, hvorefter Processen gentages til Slangen er død. Disse aabne Eucalyptus Skove, ubrugelige til Agerbrug, er endnu urørt, og de staar i grel Kontrast til den tætte, mørke Jungle, den saakaldte Scrub, vokset op i den rige vulkanske Jord; her hang Slyngplanter fra Gren til Gren og dannede et smukt, tæt, uigennemtrængeligt Tæppe af Blade og Blomster langs Yderkanterne, men borthuggedes dette, var det Indre af Junglen mørkt; ikke et grønt Blad var der at se undtagen foroven, hvor der saa til Gengæld var et saa tæt Bladhang, at Solens Straaler stængedes ude. Jordbunden var omtrent nøgen, Træstammerne høje og slanke, indbyrdes forbundne ved nøgne Stængler af Slyngplanter, nogle saa tykke som Tov, andre som Sejl garn, og ofte forsynet med store, skarpe Torne, de dannede Løkker, Knuder og Buer, der bandt Træerne sammen til en tæt Masse af Vegetation, kun gennemtrængelig ved at borthugges Tomme for Tomme.

Mens der i Udkanten af Junglen var et stort Fugleliv, saaledes den elegante sort-gyldne Regent, og smukt farvede Duer, saa var der saa forunderligt stille herinde i den mørke, kølige Jungle; og naar man undtager nogle snævre Stier, man traf paa, Spor af Australnegre, der færdedes her, samt Spor af Skovhuggernes Virksomhed, havde disse Landstrækninger sikkert ligget uberørt indtil nu; og omendskønt Øksen laa ved Foden af Træet, var Angrebet endnu ikke begyndt for Alvor.

At dette rige Distrikt praktisk talt endnu laa uproductivt, var Mangel paa Kapital og fornøden



Scrub (Jungle) i Isis.

Indsigt; thi at begynde en Stor-Industri i et nyt Distrikt kræver mange Penge og megen Erfaring; saa var det at et stort Kompagni i 1893 begyndte en rationel Udnyttelse af den jomfruelige Jord. Dette Kompagni blev grundlagt i 1854 af en Dansk, som var af skotsk Herkomst og udvandrede til Australien som ganske ung. Han var dets Chef i en meget lang Aarrække og under hans vise Styrelse voksede Kompagniet til det mægtige Foretagende, det endnu er, med Raffinaderier i 4 australske Stater samt New Zealand, foruden en hel Række Fabrikker og Plantager i Australien og Fiji.

I Norden lever endnu undertiden den Forestilling, at der føres et Slaraffenliv i Troperne, og at en Tropeindustri hovedsagelig ledes ved at svinge en Pisk paa mørke Rygge, mens Europæere i skinnende Hvidt nyder stærke Drikke paa en kølig Veranda.

Saaledes har det ganske vist været i visse Lande, for mange Aar siden, forresten aldrig i Australien, men nu om Stunder kan tropisk Industri kun være rentabel, naar den er ledet ligesaa intensivt som anden Fabriksvirksomhed i Europa eller Amerika, og de væsentligste Grunde hertil er, at Konkurrencen paa Verdensmarkederne for tropiske Produkter nu er vokset saa betydeligt ved, at Verdens Afstande er formindskede ved hurtigere og billigere Transport; en anden Faktor, som har afløst Indolence og Vellevenet i Troperne andetsteds med intensivt Arbejde og fuld moderne Teknik og Arbejdsmetoder, er, at de forholdsvis smaa Plantager i Hænderne paa Enkeltmand er blevet erstattet af Aktieselskabers Stordrift, hvilket kræver Økonomi.

Naar der raades over store Kapitaler og Erfaring, kan mange Hindringer overvindes og meget udrettes i kort Tid, og saaledes gik det ogsaa i Isis, da Distriktet skulde gøres produktivt. Tre Faktorer skulde arbejde i Harmoni, der var først Staten, som skulde forlænge sit Jærnbaneanet saaledes, at Distriktet kom i Forbindelse med Omverdenen; dernæst skulde Landbrugernes Antal forøges, ved at Ejerne af Landet udstykkede deres Ejendomme, som var altfor store til at være i Enkeltmands Besiddelse og Drift, hvorefter Kontrakter skulde afsluttes med Kompagniet for Dyrkning og Salg af deres Afgrøder, og endelig var det Kompagniets Pligt at gøre Resten for at muliggøre Fabrikation af Sukker. Mens Sukkerindustriens Økonomi i Australien nutildags betinger, at Dyrkning af Rørene bedst foregaar i mindre Stil, det vil sige,

at hver Mands Areal indskrænker sig til 70—100 acres, skal Fabrikkerne helst være store, thi kun da kan Fabrikationsomkostningerne bringes ned, og jo mindre de er, desto højere Pris kan Landmændene faa for deres Afgrøder.

Landbrugerne var Emigranter, navnlig fra nord-europæiske Lande; saa godt som alle manglede Kapital til at rydde Junglen og plante Rørene, saa Kompagniets første Opgave var at laane dem Driftskapital og føre Kontrol med dens Anvendelse. Paa den Tid var det endnu tilladt i Queensland at anvende Kanakas, Indfødte fra Sydhavsøerne, til Markarbejde; under Statens Kontrol blev de indført og fæstet for tre Aar, og hver Landbruger havde et Antal af disse Fyre til Hjælp, hvilket imidlertid ikke betød Lediggang for ham selv eller hans Familie; nej, de havde sandelig deres personlige Slid i Markerne, men det var de jo vant til fra Ungdommen i det gamle Land; dog var der den Forskel, at Sliddet i det nye Land vilde føre til Ejendom og et Velvære, som sandsynligvis vilde have været uopnaaeligt for dem i det Land, de havde forladt.

Nu gik det fremad med rivende Fart, Junglen blev hugget ned og afbrændt, og Sukkerrør plantet, og Kompagniet laa ikke paa den lade Side, mens dette stod paa. Landmaalere og Ingeniører tog først fat; Stedet, hvor Fabrikken skulde bygges, blev valgt, og fra dette udstraaede efterhaanden et Net af smalsporede Jærnbanelinjer, ad hvilke Rørene skulde transporteres fra Markerne til Fabrikken. Vand var ikke tilstede, saa en kunstig Indsø blev lavet ved at afspærre et Dalstrøg med en vældig Dæmning for at opsamle Regnvandet; den store Teltlejr blev efterhaanden erstattet med Bygninger for Arbejderne og Funktionærerne, og da Fabrikens Ekvipering, Lokomotiver og øvrige Materiel kom tilstede, var alt parat til Montering, og omtrent 2 Aar efter at Øksen, som laa ved Roden af Junglen, var sat i Bevægelse, rullede de første Vognladninger Sukkerrør ind til Fabrikken, og »Childers Mill« Dampfløjt skringrede og meldte, at Opgaven var løst: et nyt Stykke af Queensland erobret for Industri og lykkelige Hjem.

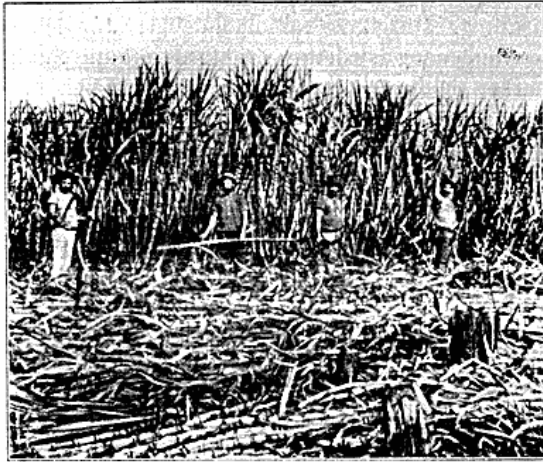
Naar man i en Lokalitet, der egner sig til Dyrkning af Sukkerrør har rig, jomfruelig Jord og kan afhænde Afgrøden til en Fabrik, som er god og stor nok til at betale en retfærdig Pris for Rørene, er Landbruget baade temmelig simpelt og lønnende, og de Millioner, som Kompagniet lagde

ud her, havde efter faa Aars Forløb en forbavsende Virkning. Distriktet var ukendeligt; Junglen var forsvunden og istedetfor strakte de grønne Sukkermarker sig over ukendte Konturer; gode Veje havde afløst Tømmervognenes Hjulspor, og talrige komfortable og nette Huse laa spredt i Distriktet, istedetfor de faa beskedne Barkhytter.

Landsbyen Childers, som før kun bestod af en Kro, en Smedje, en Butik og et Par Huse, var vokset til en lille By, med alt hvad dertil hører, og tro mig, det velvise Byraad, som hidtil intel havde haft at bestille, gned Øjnene og fik travlt med at holde Trit med Udviklingen, da deres elendige Flække blev et Centrum for stor Aktivitet; ja det var livlige Aar i Childers, da Fabrikken blev bygget, og Staten samtidig anlagde sin Jærnbane; da Landejendomme steg kolossalt i Værdi, og Tilstrømningen til Distriktet var enorm. Arbejdsstyrken var i de Tider henved et Par Tusinde; løse Fugle skrabet sammen allestedsfra; Lønningerne var høje, og da Hoteller blev bygget før Banker, blev den lille By ofte sat paa den anden Ende; havde der før været stille i Isis, var der sandelig Liv nok nu.

Landmændenes Pligter var nu at holde den store Fabrik gaaende med Raamateriale; de skulde plante, dyrke, hugge og læsse Rørene paa Fabrikens Vogne. Arealet til Sukkerdyrkning, som efterhaanden blev udvidet, beløb sig omsider til omtrent 3000 Hektarer, (5000 Tønder Land), som var fordelt mellem 120—130 Sukkerdykere; og Afgrøden fra det Areal, som blev høstet aarlig, ydede, i en Gennemsnitshøst, fra 10—12000 Tons Sukker. Høsten varer omtrent i seks Maaneder, og i den Periode er Fabrikken og hele Distriktet som en Bikube i Solskinsvej, overalt er der Aktivitet; for Landmændene gælder det om at faa den bestemte Mængde Rør høstet i Dagens Løb og læsset paa de ventende Vogne, før et Lokomotiv kommer for at afhente dem; og i Fabriksgaarden er der Larm af de lange Tog, som stadig bringer nye Forraad af Rør, og der maa være tilstrækkeligt, thi naar Arbejdet i Markerne holder op om Aftenen, straaler det elektriske Lys i og udenfor Fabrikken; her maa Arbejdet gaa for sig baade Nat og Dag.

Hvad nu angaar dette Arbejde, saa maa det erindres, at der ikke eksisterer nogen anden Industri, med andre Ord, hele Distriktet er absolut afhængig af Høsten og Fabrikens Drift og Ydeevne; det maa yderligere betones, at Industrien forsaavidt var ny, og at Landmændene hovedsagentlig



Sukkerrørene høstes.

først skulde tilegne sig Erfaring i Sukkerdyrkning, hvilket yderligere forøgede Kompagniets Ansvar. At løse saadanne Opgaver var imidlertid ikke noget nyt for Kompagniet; en Stab af dets Funktionærer med forskellig Uddannelse blev sendt til Isis, og i forbavsende kort Tid blev der sat System saavel i Dyrkningen og Høstarbejdet som i Fabrikationen.

Dette er i korte Træk en Skildring af, hvorledes ny Jord blev vundet for Industri, og det samme Eventyr gentager sig paa lignende Vis overalt i det Fjerne, hvor »Union Jack« vejer, og hvor der endnu findes ny Jord, og vel at mærke, saadanne Fremskridt skyldes Individider, ikke det officielle England.

Roemarkers, Polakkers og de store danske Sukkerfabrikker spiller jo en stor Rolle her, og er saa velkendt over hele Landet, og til Sammenligning kunde det maaske have Interesse at høre lidt om Dyrkning af Sukkerrør, Arbeidskraften og Fabrikationen, selv naar jeg er nødsaget til at unnlade tekniske Detailler.

Rørene varierer meget i Længde, og kan blive 16—18 Fod lange; de ligner Bambus, og Stænglen bestaar som disse af Led, hvert forsynet med en Sideknop; de er imidlertid ikke hule, og det bløde Væv indenfor det haarde Ydre bestaar imellem Ledningsstrengene af Celler fyldt med Sukkersaft.

Medens nye Varieteter er frembragt med meget stor Omhu i Forsøgshaver ved Krydsbestøvning, beplantes Rørmarkerne med Stængelstykker ca. 10 Tommer lange; de lægges i Riller, tildækkes med Jord og i Løbet af nogle Uger springer den nye

Plante op fra Stængelstykkets Sideknopper; efter 15—18 Maaneders Forløb er Væksten afsluttet, og Rørene afhugges et for et, med en særlig konstrueret Kniv; den grønne bladrigge Top og andre vedhængende Blade fjernes, og Rørene transporteres til Fabrikken. Efter et Par Dages Forløb er Toppe og Bladene tørrede af den stærke Sol, og som Regel bliver Marken saa afbrændt. En Plovning eller lignende Behandling mellem de gamle Stubbe er alt, hvad der fordres, for at disse atter ved Spiring skal kunne frembringe en ny tilfredsstillende Afgrøde, og ofte tages paa denne Maade 3—4 Afgrøder af, hver med et Aars Mellemløb, før ny Plantning er nødvendig.

I Hovedsagen hviler Behandlingen af Jorden paa de samme Principper som andetsteds i Verden, og en Landbruger vil ogsaa i Australien nærmest høste, som han saar, og dette gælder lige fra det Øjeblik, han vælger sin Jord; Forstand og Flid er det, der giver Resultater allevegne.

Naturligvis har Sukkerdyrkere specielle Bryderier, og imellem dem kan nævnes Insektplager, som altid opstaar, naar der udelukkende dyrkes en Slags Planter paa store Arealer over en lang Aarrække. Der var en Natsommerfugl, som lagde sine Æg paa Bladene, hvorfra den lille Larve borede sig ind i Stænglen, for at blive stor og fed derinde ved at arbejde sig frem i det safrige Væv, og der var en Slags Oldenborre, hvis Larver spiste Rødderne, og saaledes ødelagde store Arealer. Men det mest besynderlige, jeg har set i den Retning, var en Græshoppeplage, og siden da er jeg ikke mere skeptisk overfor, hvad Biblen fortæller om Plagen i Ægypten. Der var en lang Tørkeperiode, og denne foraarsagede, at Græshopper fra de mægtige Græsletter længere inde i Australien emigrerede mod Øst, hvor de omsider var saa heldige at finde en saa velsmagende Plante som unge Sukkerrør, en bedre Diæt end tørt, stridt Græs. De fløj som sagt mod Øst, lagde deres Æg, og den udklækkede Yngel, som paa det Stadium kun kan bevæge sig krybende eller i smaa Hop, kravlede videre i den rigtige Retning, og da de fik Vinger, gik det stadigt mod det forjættede Land; saaledes blev de ved til de grønne Sukkermarker i Isis var naaet, og en skønne Dag fløj Rygtet om deres Ankomst over Distriktet, og Forfærdelsen var stor; den krybende Hærskare, som intet kunde standse, saa ud, som var selve Overfladen af Jorden bevægelig. Alt grønt paa Jorden forsvandt som Dug for Solen; Folk

stod afmægtige; jo flere Græshopper der blev slaet ihjel, jo flere syntes der at komme; omsider fandt man paa at grave dybe Grøfter i Krybets Marschretning, hælde Sirup, Tjære eller lignende i Bunden, og ned i disse forsvandt Millioner og atter Millioner. Senere fik de Overlevende Vinger, og at komme ind i en saadan Sværm var nærmest som at være i stærkt Snevejr, hvor store Flager af Tøsne danser i Luften. Men saa begyndte Naturen at skaffe Balance tilveje, og ligesaa pludselig Plagen havde vist sig, ligesaa hurtigt forsvandt den; Græshoppeplagen blev afløst af en Museplage, de aad Græshoppernes Æg, og da de havde udrettet det Arbejde, forsvandt ogsaa de; men hvad der blev af dem, ved jeg ikke.

Ligesom man i Danmark Størstedelen af Aaret sukker efter mere Sol, saaledes sukker man i Australien efter mere Regn, og efter en Række regnfulde, frugtbare Aar indtræffer ufravigeligt periodiske Tørkeperioder, som undertiden strækker sig over flere Aar. Kun de, der har gennemlevet en saadan Tørkeperiode, kan fuldtud fatte med hvilken Længsel man imødeser Regn. Dag efter Dag vogter man i Maaneder Himlen, den dybe, klare, blaa Hvælvning uden en eneste Sky, med sin blændende Sol, der ubamhjærtigt sender sine brændende Straaler ned paa Jorden. Luften bliver tungere og tungere, og Skovbrande gør den undertiden helt taaget. Saa begynder lette Skyer at samles, og det hænder, at i Løbet af nogle faa Timer hænger tunge, sorte Skyer over ens Hoved. Alle vogter dem, og man glæder sig til Regnen; men nej, som ved Trylleri



Hvorledes Græshopperne blev tilintetgjort.

En lang, dyb Grøft blev gravet. Tjære eller Sirup hældt i Bunden; Lærred udsprengtes langs Kanten med en Vinge udefter ved hver Ende. Arbejdere blev derpaa sendt ud i Marken, hvorfra de ved at slaa med Grene mod Jorden drev Græshopperne hen i Grøften, hvor Tjæren eller Sirupen bandt dem sammen til en levende Masse af flere Fods Dybde.

spredes Skyerne, og den evindelige Sol straalte atter; Gang paa Gang, Dag efter Dag, ja Uge efter Uge samler Skyerne sig kulsorte og truende, men det ligesom *kan* ikke regne. Dette Forhold er meget karakteristisk for Tørkeperioder. Saa en Dag bliver det endelig til Alvor; Lyn paa Lyn farer hen over den kulsorte Himmel, Tordenen ruller med uhyggeligt stærke Brag; Luften er tung, og det er umaadeligt lummert; ikke en Vind rører sig; ikke en Lyd høres mellem Bragene, det er, som hele Naturen holder Aandedrættet tilbage i Forventning. Vinduer og Døre bliver lukket og laaset tilrods for den stærke Varme, thi nu ved man det bliver Alvor. Med Haanden paa Laasen staar man ved den sidste Dør, for dog om muligt at faa et lille Vindpust, før det bryder løs, thi inde i Huset er det kvælende varmt. Saa høres en fjævn Susen i Luften, og pludselig svajer Træerne for den vældige Hvirvelvind, som nu farer hen over Jorden som Forløber for Uvejret. Den sidste Dør bliver hurtigt smækket i og laaset af Frygt for, at hele Taget skal løftes af Huset. En Gren eller et Træ høres falde bragende til Jorden, Blade og Støv sendes hvirvlende op i Luften, det bliver helt mørkt, og saa strømmer Regnen ned med voldsom Kraft; det er som Himmel og Jord staar i et, og i Løbet af et Kvarter er hele Jordens Overflade som en Sø. Tordenen vedbliver at rulle, men der er ikke den samme Uhygge ved de stærke Lyn og enorme Skrald, efter at Regnen er begyndt at falde. I en halv Time kan der saa falde 4—5 Tommer, ja man har oplevet at der er faldet 36 Tommer i 24 Timer.

Alt faar nu fornyet Liv efter den lange Hviletid, og i forbavsende kort Tid har Distriktet atter en frisk grøn Farve, thi Sukkerrør har en mærkelig Evne til at kunne undvære Regn i lang Tid og saa at kunne udnytte Regnen, saasnart den kommer. Kun enkelte udgaede Træer og Buske vidner om den alvorlige Tid, Landet er gaaet igennem.

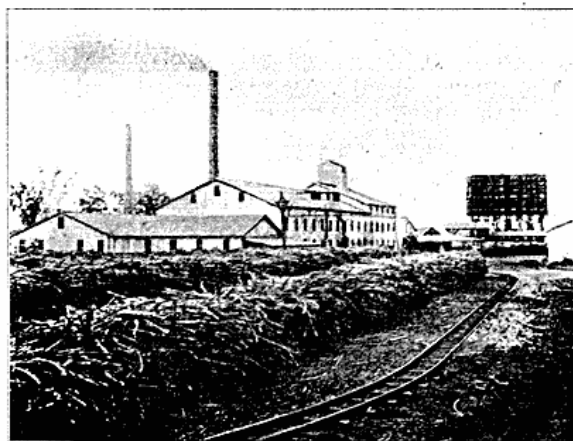
Som omtalt var det Kanakas, der ryddede Junglen, plantede, lugede og høstede Rørene indtil deres Anvendelse blev forbudt; de var billig og god Arbejdskraft, og var fuldtud tilfredsstillende. De kom fra Ny-Hebriderne og Salomonsoerne i Stillehavet, og omendskønt Europæernes Liv paa nogle af de Øer endnu er fuldt af Farer, saa var de som Arbejdere paa Queensland ganske til at stole paa og i høj Grad medgørlige. Imidlertid krævede de hvide Arbejdere, at de Sorte skulde forlade Landet, de vilde have alt Markarbejde reserveret for sig selv,



og saaledes blev det, og siden da, i 17 Aar, har Kampen mellem Arbejdsgiver og Arbejder raset, og det har kun været muligt at fortsætte Industrien ved gennem fiskale Foranstaltninger at imødekomme Arbejdernes Krav; disse stiger imidlertid Aar for Aar, og Uroen synes at blive kronisk.

Det er navnlig Høsten, der volder Vanskeligheder, da en tilfredsstillende Maskine til at skære Rørene endnu ikke er bragt tilveje, og de maa hugges et for et, med to Slag af Kniven, først ved Roden, og dernæst skal Toppen hugges af. Regner man 10.000 Rør paa en Tønde Land, skal man altsaa med Kniven slaa 20.000 kraftige Slag, hvorefter Rørene skal stables paa Vogne, alt i alt et mægtigt fysisk Arbejde, som kun arbejdsvante, kraftige Mænd kan udrette. Arbejdet er imidlertid meget lønnende, det bliver betalt efter den Vægtmængde, der høstes, og den daglige Løn kan naa op til over 30 Kroner. Disse Arbejdere er kun anvendt i Høsten, de rejser fra hele Australien til Sukkerdistrikterne, naar denne begynder, og vender tilbage til deres Hjem, naar Høsten er forbi.

I store Træk kan selve Fabrikationen af Sukker paa en Maade synes yderst simpel: Istedetfor at udvinde Saften ved Diffusion med Vand, som er Fremgangsmaaden med Roer, presses Saften ud af Rørene ved at disse knuses gentagne Gange mellem Staalvalser. Naar Saften er udvundet, tilsættes Kalk, den klargøres ved Kogning, renses og inddampes saa i luftfortyndede Rum, til Sukkeret er udkrystalliseret. Paa dette Stadium ligner Sukkeret en Grødmasse bestaaende af Sukkerkrystaller og



Childers Mill Sukkerfabrik i Isis.  
I Baggrunden et Taarn, 80 Fod højt, brugt til Afkøling af Vand.



Black Marie. Det sidste levende Minde om Isis Distrikts Fortid.

Sirup, og denne sidste skilles nu fra ved Behandling i Centrifuger, der udslynger Siruppen, efterladende det tørre Sukker, som saa bliver sendt til Raffinaderierne for yderligere Behandling. — Ved daarlig Fabrikation forstaas i store Træk, at for lidt Saft er presset ud af Rørene, og at for meget Brændsel er anvendt ved Inddampningen af Saften, og megen Opfindsomhed og Paapasselighed bliver anvendt for at forbedre Knusningen af Rørene, og reducere Forbruget af Brændsel. Aar for Aar faas bedre Resultater, men dette foranlediger igen, at en Sukkerfabrik er i stadig Udvikling; saa at sige hvert Aar bliver gamle Maskiner, etc. erstattet med nye, i den menneskelige Stræben efter den Fuldkommenhed, som man aldrig opnaar, men fremad gaar det imidlertid; men Fremgang blev først mulig ved en konsekvent gennemført Kontrol, lige fra Rørene plantes, til Sukkeret forlader Fabrikken. Specielt trænedede Funktionærer vejleder Landbrugerne i Dyrkningen og regulerer Høsten og Transporten af Rørene til Fabrikken; Kemikere undersøger Sukkerholdigheden af Rørene (Prisen afhænger deraf), og det Udbytte af Sukker der burde erholdes ved Fabrikationen; Differencen mellem den Mængde Sukker, Rørene indeholdt, og det endelige Udbytte af Sukker, er gaaet tabt under Fabrikationen, og Opgaven er nu at bestemme Tabene af Sukker paa de forskellige Stadier af Fabrikationen, og først da kan Mangler afhjælpes, eller Forbedringer indføres. Brændselets varmtgivende Værdi og Forbrænding under Dampkedlerne er ligeledes kontrolleret af Kemikerne, og Forsøgshaver og Gødningseksperimenter i Markerne hører ogsaa til deres Domæne. Saa er der en Stab af Maskinister til at varetage Plejen og Driften af et meget kompliceret Maskineri, samt Værksteder for

forskellige Haandværkere; der er nemlig langt til Byernes store Maskinværksteder, og man maa selv være istand til at holde Fabrikken gaaende. Endelig hører der store Køkkener, Spisehaller og Barakker til Etablissementet, da i Reglen henimod et Par Hundrede ugifte Arbejdere faar Kost og Logi.

Ikke sandt, vi er kommen langt bort fra de Tider, da i Vestindien og andetsteds Sukker blev lavet ved, at en hvid Mand svingede Pisken over en Flok Sorte, og bagefter drak Rom paa en kølig Veranda.

Produktionen af Sukker i Australien spiller en stor national Rolle; den har muliggjort, at Europæere, ganske vist i lille Udstrækning, har taget de nordøstlige Kystlande i Besiddelse, har udnyttet dem og dannet permanente Hjem, og derved skabt nogen Berettigelse for at lukke disse Egne for Japanere, Kinesere eller andre, der mangler en Plads i Solen; nutildags er der jo ikke saa lille en Fare ved at lade store frugtbare Arealer ligge ubenyttet hen.

Økonomisk har det jo ogsaa sin Betydning at Australien selv kan producere de 250.000 Tons Sukker, det aarlig konsumerer, men herved er der dog den Hage, at meget af Økonomien gaar tabt

ved de urimeligt høje Lønninger, de hvide Arbejdere kræver, og da fremmed Sukker holdes ude ved en meget høj Indførselstold, er Sukkerpriserne højere, end de burde være.

Verdenskrigen, hvis Følger spores overalt, og som gør Ting mulige ved et Pennestrøg, som ellers kræver Aartiens Kamp og Strid, har ført til en midlertidig Nationalisering af den australske Sukkerindustri. Denne Omvæltning blev iværksat dels for at forhindre Spekulation i Sukker, og dels for at forebygge alvorlige Arbejderuroligheder, hvortil Tidspunktet ikke syntes passende, saa nu køber Staten hele Produktionen af Raasukker for en Pris, Staten selv bestemmer; dette Beløb fordeles af Staten efter bestemte Regler imellem Arbejderne baade i Markerne og Fabrikkerne, Sukkerdykkerne og Fabriksejerne. Yderligere har Staten arrangeret at Raffinaderierne skal raffinere Sukkeret for en bestemt Afgift, og endelig bliver Sukkeret solgt til Publikum til en, ligeledes af Staten fastsat Pris.

Verdenskrigen har saaledes i dette Tilfælde bragt Sukkerindustrien under Statssocialismens Aag, idetmindste foreløbigt.

## Den II. Thule-Ekspedition til Melville-Bugten og Grønlands Nordkyst. 1916—1918.

I. Rejseberetning. II. Geologi. III. Biologi. IV. Etnografi (Eskimoernes Vandringsveje).

### I. REJSEBERETNING af KNUD RASMUSSEN.

Den 2. Thule-Ekspedition startede fra København Foraaret 1916 den 1. April med S. S. »Hans Egede« for at løse en af to projekterede Planer: Enten Undersøgelse og Kortlægning af de store Fjorde paa Grønlands Nordkyst, eller Undersøgelse og Kortlægning af Melvillebugten. Som Følge af et forlænget Ophold i Grønland lykkedes det imidlertid Ekspeditionen at løse begge Opgaver, og jeg skal i det følgende give en kortfattet Oversigt over Ekspeditionens Rejseplan og Resultater.

#### I.

Den 18. April landsattes Ekspeditionen ved Godthaab og havde derfra i Fugleflugtslinie noget over 11 Breddegrader (64° n. Br. til 75° n. Br.) til Melvillebugten, eller ad den Rute, vi maatte følge paa Grund af uheldige og meget vanskelige Isforhold, ca. 2250 km. Strækningen tilbagelagdes afvekslende i Mo-

torbaad, Robaad, Konebaad og Hundeslæde. Fremfarten var lettest i Sydgrønland; i Nordgrønland derimod paa Grund af mild Vinter og meget tidligt Vaarbrud overordentlig vanskelig, da der hverken var ordentlig Vinteris eller rent, aabent Vand. Store Strækninger maatte derfor tilbagelægges paa meget aventyrlig Maade med Hundeslæder, der ved Hjælp af Fangeblærer og Vragbrædder var omdannede til Amfibier, der ogsaa kunde flyde paa Vand, om Isen, hvad desværre ofte skete, brød sammen omkring os. Da det gjaldt om at naa Melvillebugten, medens Vinterisen her endnu var farbar, forceredes Rejsen igennem Nat og Dag med friske Besætninger og Hundespannd for hvert Døgn, saaledes at det lykkedes Ekspeditionen at tilbagelægge de ovennævnte 2250 km i Løbet af Maj Maaned. Devils Thumb i Melvillebugten naaedes den 4. Juni.

I Tiden fra den 4. til den 17. Juni berejstes og undersøgte derefter Melvillebugten. Ekspeditionens Deltagere var paa denne Del af Rejsen: Lauge Koch som Kartograf og Geolog, Grønlænderen Tobias Gabrielsen, kendt fra Danmarksekspeditionen som Deltager i Kaptain Kochs store Slæderejse til Grønlands Nordspids, og endelig undertegnede som Ekspeditionens Leder og Etnograf.