

Muhammedanske Grave og Gravminder i Sahara og Tunisien.

Af

Professor Ole Olufsen.

(Sluttet).

Sousse, det gamle Hadrumentum, der ligger amfiteatralsk fra Stranden ind over Sahel, har overordentlig udstrakte Begravelsespladser, der dækker et enormt Areal. De ligger i Nærheden af og delvis over de nu tilgængelige interessante Katakomber, som i de senere Tider er udgravede, og som jeg forøvrigt besøgte i 1914.

Kabrerne, der her tælles i Tusinder, er alle ens og har Længde fra Hoved til Knæ. (Fig. 31).

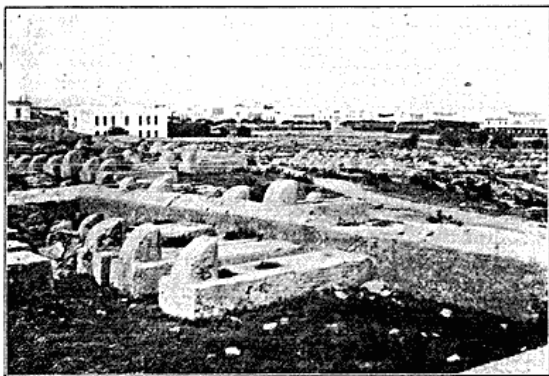


Fig. 31.

De ligger saa tæt ved hverandre, at Terrænet næsten bogstavelig paa sine Steder, saa langt Øjet rækker, er brolagt med Kabrer. Formen af dem minder, med Undtagelse af Ophøjningerne ved Hovedenden og Hullet i Kabren, som tydelig ses paa Billedet, meget om de i Nærheden af Sousse liggende gamle romerske Grave.

I flere af Nordafrikas Byer træffer man ofte Marabutgrave inde i Gaderne og saaledes ogsaa i Sousse. (Fig. 32).

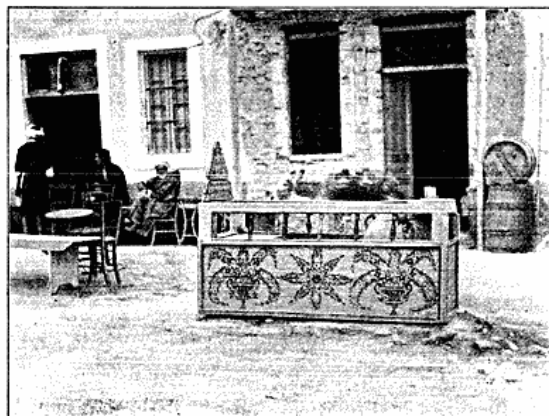


Fig. 32.

Kabren er af Træ og dekoreret med broget malede Stjærner og Blomster i Vaser. Ved Hovedenden er anbragt en Tavle med Indskrifter, og inde i Kabren er anbragt en stor Krukke til Vand. Dette Vand er delvis bestemt for den Afdødes Aand, og det bruges desuden som Lægemiddel og til Ligvask, da det menes at besidde en særlig Kraft. Marabuten, der her hviler midt i Basaren, er en særlig Handels-Marabut, der bringer Lykke og Held i Forretningslivet.

Paa Ruten fra Tunis ad Medjerdadalen mod Algerien ligger to gamle, interessante Byer med mange Levninger fra den romerske Tid (Se herom i Geogr. Tidsskrift Bd. 22, S. 234 og 261) nemlig Teboursouk og Kef eller El Kef. Da begge har et betydeligt Antal Marabut-Mausoléer, begav jeg mig herhen. Det viste sig imidlertid at være overordentlig vanskeligt at faa Adgang til Mausoléerne,

hvoraf flere har Marabutgrave. Paa forskellige Maader lykkedes det mig dog at liste mig ind i flere og at opholde mig der saalænge, at jeg kunde faa Kabrerne aftegnede. Processen maatte imidlertid foregaa hurtigt; thi snart havde de Indfødte opdaget den Fremmedes Tilstedeværelse, Vogteren eller Vogterne ankommer, og med mange Undskyldninger til disse for, at vi var gaaet fejl, forsøgte min Ledsager og jeg vor Lykke paa andre Steder.

Teboursouk. Inde i selve Byen og indeklemmt imellem Husene, hvoraf de nederste Halvdele oftest bestaar af gamle romerske Kvaderstensmure, ligger den gamle Kobba eller Marabut Sidi Bu Eshilida. Det er en meget lav og flad Kuppelbygning, og det skal være det ældste Marabutgravkammer her i Egnen. Midt paa Gulvet i Mausolæet, i hvilket selv en lille Mand ikke kan staa oprejst, ligger Kabren, (Fig. 33) en lav Cement- eller Gipsover-

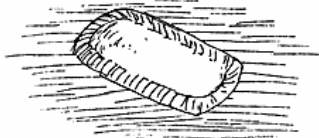


Fig. 33.

ligger, der kun hæver sig ca. 3 Tommer over Gulvet og er uden nogen som helst Atributer eller Udsmykning. Kabren har Længde: Hoved til Knæ. Der foretages mange Valfarter til den fra Omegnen, og som Følge af at de Bedende i Aarenes Løb har foretaget deres Knælninger paa Kabren, er den slidt helt blank. Kabrens beskedne Anlæg og Form tyder meget paa, at de Indfødte virkelig har Ret i, at denne Marabut mulig stammer fra Islams første Tid i Tunisien.

I den smukke Moské Sidi ben Ghatus, der er prægtlig udstyret med gamle tunisiske, glasserede Tegl, ligger under Hvelvingerne to meget smukke Kabrer af Træ, Fig. 34. Den nederste er overtrukket med Klæde i grønne og røde Farver, paa dens Hjørner sidder taarnformede Træfigurer, der symboliserer Bedetaarnene paa en Moské, og ovenpaa Kabren staar to høje Jærncylindre til Lys.

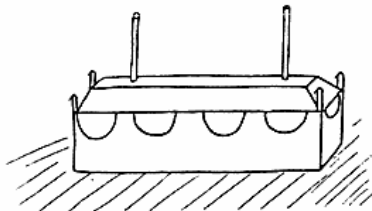


Fig. 34 a.

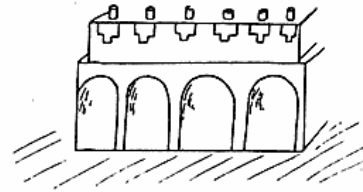


Fig. 34 b.

Den øverste er bygget i to Etager, og Træværket er dekoreret med grønne og røde Farver. Ovenpaa dens Laag staar Rækker af smaa Jærncylindre til Lys. Begge Kabrer har den Mærkelighed, at de er langt over en almindelig Mands Længde, og uden Indskrifter, Turban etc. Under den ene af dem hviler Marabut Sidi ben Ghatus, men under hvilken, var det mig ikke muligt at faa oplyst.

I en Landsby lidt Vest for Teboursouk ligger paa en græsbevokset Terrasse tæt ud til Randen af en dyb Canyon en stor Samling Grave med



Fig. 35.

Kabrer som Fig. 35. De var murede af Ler eller Cement og alle smukt hvidkalkede, saa de fremtraadte grelt i det grønne, frodige Græs, et Bevis paa, at Muhammedanerne ikke er skødesløse med deres Grave alle Steder. De var; mærkeligt nok, næsten alle af almindelig Mands Længde og forsynede med 2 Turbanstøtter.

Som vi har set bruges almindelig de smaa sorte og brune Lerbægere til Røgelsekar paa Gravene og i Marabuternes Mausolæer. I Teboursouk fandtes i flere Moskéer, hvor Marabuter laa begravede, og i Kobba'erne et større Apparat til Brug for Røgelseceremonien. Det er en Trefod af Træ i Taburetform (Fig 36), hvor Sædet er af haardt Aprikotræ og omgivet med Metalbaand. Røgelsen anbringes og afbrændes som vist paa Tegningen midt paa Træpladen. I Moskéen Sahr Rassus havde man fundet paa den originale Idé at bruge gamle romerske Sarkofager, de bekendte smaa Børneligkister, til Røgelsekar.



Fig. 36.

I Byen Kef eller el Kef, den gamle romerske Bjærgfæstning, som jeg har gjort længere Ophold i, findes et efter Byens Størrelse forbausende stort Antal Marabut-Mausoléer. I de stejle Gader, der gaar op og ned ad Skrænterne i den gamle By, ligger en Kobba snart paa det ene, snart paa det andet Gadehjørne eller midt i Gaden, og desuden har, saavidt jeg kunde faa oplyst, saa godt som alle Moskéeerne under Hvælvinger Marabutgrave, der selvfølgelig faar dem til at stige i religiøs Værdi.

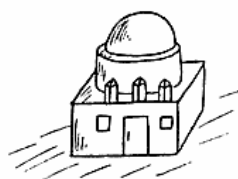


Fig. 37.

Kobba'erne havde alle Formen Fig. 37. De var forsvarligt aflaaede, og Træskodder for Vinduerne hindrede enhver Profanation. De var alle smukt vedligeholdte, ikke en Sten manglede, og de straaede i Solen med deres ulastelige, hvide Kalkfarve. Paa mine Forespørgsler hist og her meddeltes det mig, at Kobba'erne som Regel kun indeholdt selve Marabutgraven, men ingen Kabr. Om det er rigtigt eller ej, tør jeg ikke udtale mig om. Det hændes nu og da, at man finder en Kobba tom, d. v. s. Graven er der vel, men enten er der af Beskedenhed eller Ydmyghed ingen Kabr opført, dog antager jeg, at Reglen er, at Kabren er bortført paa en eller anden Maade. Hvis den har været af Træ, er det ikke umuligt, at den i Tidens Løb er bleven saa ormædt, at den er faldet sammen og tilsidst kastet ud.

Trods alle Vanskeligheder lykkedes det mig dog at komme ind i en Marabut, der viste sig ikke at være tom, samt i to Moskéer, der rummede fornemme Marabutgrave.

Saaledes fandtes i et lille Marabut-Mausoleum med Halvmaane paa Toppen og nærved den gamle

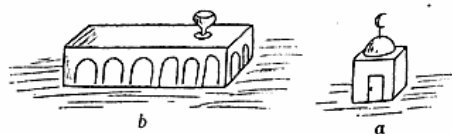


Fig. 38.

romerske Kilde, som de Indfødte endnu nyder godt af, Fig. 38, a Form af Kobba, b Kabren. Denne Kabr er af Træ, prydet med mauriske Buer paa Siderne og malet med spraglede Farver. Paa Kabren stod opstillet et Ler-Røgelsekar, men derimod fandtes hverken Vandbassin eller anden Udstyrelse iøvrigt.

I Moskéen Sidi Aleb Neza ligger en prægtig udskaaren og forgyldt Træ-Kabr, som over en stor Del er prydet med Spejlglas (Fig. 39) a. Udenom Kabren er anbragt et meget højt Jærngitter. Under denne Kabr hviler Marabuten af samme Navn som Moskéen. I et Hjørne af Moskéen ligger Marabutens Søn, der ogsaa var Marabut, under Kabr b. Denne Kabr var som a af Træ og overtrukket med rødt og grønt Klæde, hvorpaa der i forskellige Farver var indsyet haandlignende Figurer. Muligvis er det Fatimas Haand, der overalt i Nordafrika gaar igen i Smykker etc. og bringer Lykke. Dog kan den haandlignende Figur staa i Forbindelse med anden Tro eller Overtro end Fatima-Amulettens; Hænder udskaarne i Jærnblik og opsat paa Stænger ved Grave, har jeg saaledes mødt i Shugnan og et enkelt Sted i Slette-Bokhara, ligeledes fandt jeg haandlignende Figurer indhuggede paa en Gravsten i Shugnan (den staar nu i Nationalmuseet i København) samt paa flere af de saa-

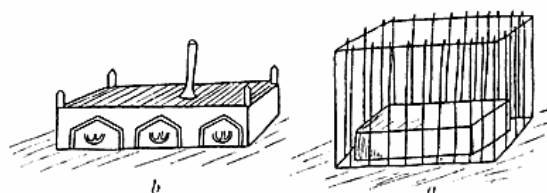


Fig. 39.

kaldte Mazarer i Vakhana. Det har imidlertid ikke været mig muligt at faa nogen tilfredsstillende Forklaring paa Haandens Betydning hos muhammedanske Autoriteter, kun den, at Skikken anvendtes hos den schiitiske Sekt af Islam.

Da de saakaldte Fatimider, et Dynasti, der stiftedes af Abu Muhammed Ubajdu Illah paa Grundlag af, at han angav sig som Efterkommer af Ali og Fatima (Muhammets smukke Datter) i Begyndelsen af det 10. Aarhundrede underlagde sig det meste af Nordafrika, er det muligt, at Skikken stammer fra disse, hvorfra den er vandret videre om hist og her i de islamiske Lande.

Kabren b er forsynet med smaa Hjørnetaarne i Stil med dem, der opføres paa Hjørnerne af Moskéeerne, og fra hvilke Mueddinen udraaber de daglige Bønner eller Opfordringer til at bede. Midt paa Kabren b er anbragt en primitiv Lysestage i Skikkelse af et Jærnrør. Begge Kabrer er af almindelig Mands Længde.

I Kef ligger bl. a. en meget smuk gammel

Moské, Sidi ben Ejsa, som jeg fik Lejlighed til at smutte ind i, medens Opsynet blev holdt med Snak ved en Dør i den modsatte Ende af Bygningen af et Par Indfødte, jeg havde engageret til dette Øjemed. Opsynet opdagede Listen og viste mig ud med vrede Ord, men jeg havde da omtrent set, hvad jeg vilde. Dog Fotografering var der her, som de fleste Steder, sjælden Tid eller Lejlighed til. Moskéens Hovedrum er smukt prydet paa Væggene med de gamle tunisiske Fajanceplader, hvoraf man kan se Eksemplarer i Bardo-Museet ved Tunis, og den arkitektonisk skønne Kuppel midt over Rummet udstyret med prægtigt Gipsgitterværk, hvorigennem Lyset skinnede ind fra

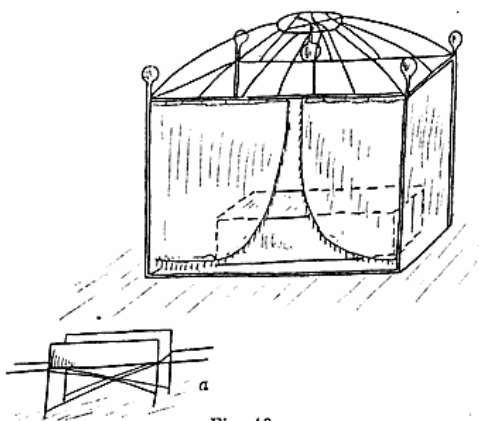


Fig. 40.

Glughuller i en overliggende massiv Kuppel. Lige under Kuppelhvælvingen ligger Sidi ben Ejsa Marabuts pragtfulde Kabr (Ejsa kan mulig være en Fordrejelse af Esaias eller Jisa (Jesus). Kabren er af Træ med Udskæringer og Guldforsiring og dækket med guldbroderede Silke- og Fløjlstæpper. Den er omgivet af et stort Jærngitterbur, hvis Vægge bestaar af røde Silketæpper med Guldfrynser. Moskéen er sikkert i sin Tid bygget over Graven, der skal være meget gammel. Kabren var af almindelig Mandslængde, og Liget sagdes af de Indfødte at ligge med Øjnene rettede mod Mekka, som det almindeligvis er Tilfældet. Da Graven nyder stort Ry som helligt Sted, anses det i Kef for særlig godt at bringe Ligene af Afdøde hen i denne Moské, før de endelig begravnes. En Ligbaare *a* stod derfor til dette Brug i et Hjørne af Moskéen. (Fig. 40).

Sidi Bu Saïd, en malerisk lille By, der med sine hvidkalkede Huse, Moskéer og Minareter troner ude paa Skrænterne mod den tunisiske Golf

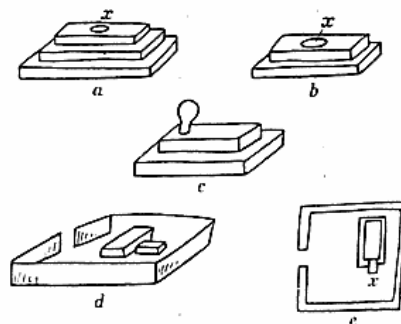


Fig. 41.

lidt Nord for Tunis og i Nærheden af Stedet, hvor det gamle Karthago har ligget, har i Omegnen, særlig ud mod Stranden, adskillige gamle Grave, der saa nogenlunde vedligeholdes. Umiddelbart udenfor Byen ved Skrænten mod Havet ligger en større Begravelsesplads, der synes at strække sig i det uendelige langs Kysten.

Af disse er i Fig. 41 de typiske Former af Overliggeren udtagne: *a* 3 Cementflader over hverandre, *b* 2 Cementflader, *c* 2 Cementflader med Turbanstøtte, *d* en Art Familiebegravelse (Moder med sin lille Datter under Kabrerne, der staar vinkelret paa hinanden) med Mur omkring, *e* en to-etages Kabr omgivet af en Mur. Mærket *x* angiver, at der er Trug eller Hulhed i Kabren til Vand og Føde til Fuglene. Kun i faa Kabrer manglede der Hul i Kabren til Vand og Føde, oftest var i Cementen nedmuret en Porcelænskaal eller Kop.

Her finder vi tillige Grave indrettede som Fig. 42, altsaa samme Form af Kabrer som omtalt i Fig. 29 under Kairouan. Disse Grave er meget

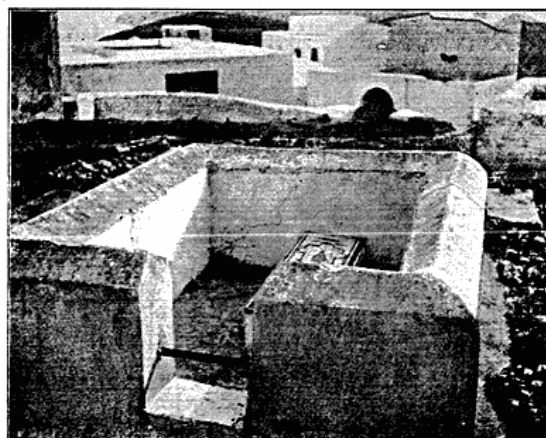


Fig. 42.

gamle og overordentlig solidt indrettede. Gulvet, altsaa selve Gravens Loft, ligger ca. $\frac{3}{4}$ Meter under Jordoverfladen og bestaar af solid Cement. Det er omgivet af en ligesaa solid Cementmur, som holdes hvidkalket, og i den ene Ende af Rummet ligger selve Kabren, der for de flestes Vedkommende er beklædt med smukke tunisiske Fajanceplader i Mønstre, der stammer fra denne Industris Blomstringsperiode i Tunisien. Foruden at hele Bassinet kan antages at være en Slags Vandbeholder, er der tillige som Regel i disse Kabrer et Hul til Vand og Føde.

Ikke langt fra Fyrtaarnet ved Sidi Bu Saïd ligger imellem flere Grave af de førnævnte Typer

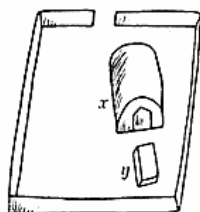


Fig. 43.

den gamle Marabutgrav, Fig. 43, der meget minder om de bokharske Helgengrave. *y* er selve Graven med almindelig lav Cementoverligger, *x* et meterhøjt og 2—3 Meter langt Hus af Mursten og Cement, der anvendes til at sætte Lys og Røgelsekar i, samt til at henlægge Votivgaver i. Huset var fuldt af Lystestager, gamle Kander, Potter og andet Skrammel. Ofre i Form af Føde henlægges paa Gravene før Solnedgang, for at den Afdøde kan være styrket til at modtage Englene, der kommer om Natten. Ingen Indfødt kunde angive Marabutens Navn eller Alder, men den spillede en stor Rolle som helligt Sted for Beboerne i Sidi Bu Saïd. Begravelsen er omgivet med en lav Mur, der ligesom selve Graven vedligeholdes af de Indfødte i Byen. Alle Kabrer i Sidi Bu Saïd havde Længde fra Ligets Hoved—Knæ. Denne Skik synes saaledes at overholdes her som de fleste Steder i Mellem- og Centralasien.

Nabeul. I Nabeul, Hovedsædet for den berømte, gamle tunisiske Fajanceindustri, der nu drives under mere moderne Former af et fransk Selskab, men med indfødte Arbejdere og under Bibeholdelse af de gamle, interessante Mønstre og Tegninger, henlaa Gravene, som jeg besøgte i 1914, i al deres Ynkelihood. De frembød ingen særlig Interesse ud over, at de en eller to Cementtavler, der paa Kabrerne antydede, at en Mand eller Kvinde hvilede under dem, oftest var forsynede med Mønstre af geometriske Figurer, oftest en Cirkel omgivet af stiliserede Blomster. Kabrer prydede med Fajance, som man kunde vente at finde



Fig. 44.

netop her, manglede ganske. De var alle af Cement, meget solidt byggede forøvrigt, havde som Regel Længde fra Ligets Hoved til dets Knæ, men der fandtes dog mange Afvigelser fra Reglen. Paa Gravpladserne, der er af stor Udstrækning, voksede Ukrudtet højt paa den ellers forbrændte Slette ud mod Havet. (Fig. 44).

Tunis. Til en stor By som Tunis maa nødvendigvis høre store Begravelsespladser. Byen, der er Beyens Residens og Hovedstaden i Tunisien, har nu ca. 225,000 Indbyggere, hvoraf Størsteparten er Muhammedanere, der væsentligst holder til i den gamle med Mure omgivne By, medens Evroperne bor i det franske Tunis, der ligger tæt op ad de gamle Bymure. Byen, der i tidligere Dage skal have haft ca. $\frac{1}{2}$ Million Indbyggere, er uden Tvivl meget gammel og har sikkert eksisteret længe før Karthago. Som Hovedby i den islamiske Periode, ved vi, at den ofte har maattet konkurrere med Kairouan. Sikkert har den i den berbiske Periode spillet en Rolle som Kulturcentrum, men



Fig. 45.

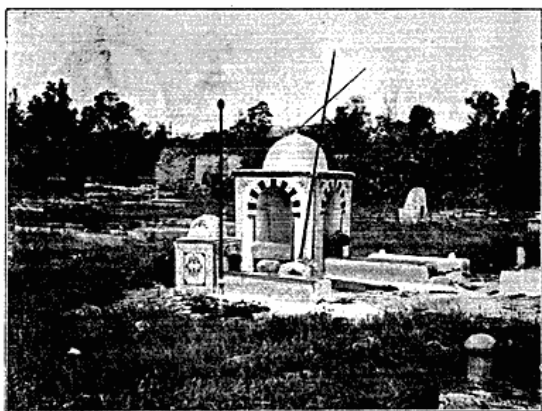


Fig. 46.

det berbiske Kulturrelief er jo nu dækket af de islamiske Lag, der i Løbet af ca. 12 Aarhundreder er dynget op over de oprindelige, eller lad os hellere sige de før-islamiske, idet der jo vel her som andre Steder paa Jordan ligger adskillige Kulturer over hinanden, som vi intet kender til.

Den største Begravelsesplads i Tunis ligger tæt udenfor den indfødte By og hedder Djelash eller Dschelasch efter den muhammedanske Helgen af samme Navn, der ligger begravet herinde. Den strækker sig over et uhyre stort, sletteagtigt Areal og er omgivet med Mure. Terrænet er gennemskåret af Veje og Stier, det er tørt og kun sparsomt bevokset med Græs, Urter og enkelte Træer. Marabutgrave og almindelige Dødeliges Grave ligger her spredt omkring i dette sterile og som Regel skyggeløse Terræn. Marabutgrave og Marabutmausoléeerne og mange andre Grupper af Grave er velholdte. Dog over adskillige gamle Kabrer gror der højt Græs.

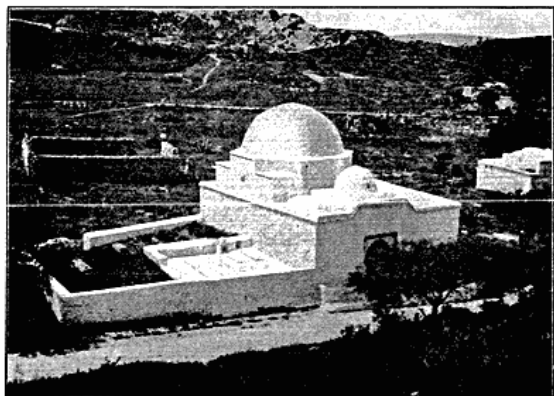


Fig. 47.

Fig. 45 viser en Udsigt over den midterste Del af Begravelsespladsen Djelash. Da jeg i 1912 opholdt mig i Tunis, var Adgangen til den ganske forment Ikke-Muhammedanere som Følge af en Konflikt imellem de franske Myndigheder og de Indfødte. Den opstod ved, at et Vejanlæg, som Fransk mændene foretog, kom til at bortskære nogle indfødte Begravelser. Imidlertid er det ogsaa nu meget vanskeligt for en Ikke-Muhammedaner at faa Adgang, og der maatte ganske særlig Tilladelse til fra de højeste gejstlige Dignitarer i Tunis, for at jeg ledsaget af den indfødte Inspektør for Begravelsespladserne og et Par Tjenere kunde færdes her. At Tilladelsen overhovedet gaves til disse Pladser saavel som til Beyernes Gravkamre skyldes udelukkende den danske Konsul, Hr. H. S. Ellef-



Fig. 48.

sen, der med sin udmærkede Position, saavel i franske som i indfødte Krese, vistnok er i Stand til at opnaa, hvad overhovedet et fremmed Lands Repræsentant med Billighed kan forlange.

Tæt indenfor Indgangen fra den gamle By til Begravelsespladsen ligger imellem Grupper af almindelige Grave den gamle Marabutgrav Djelash. Skønt jeg havde den bedste Sagkyndige med mig og Assistance af tilstedeværende Opsynsmænd, der væsentlig opholder sig ved Marabutgravene for at tjene Saligheden efter Døden, var det ikke muligt at opnaa anden Oplysning om Marabutgravens Alder, end at den var meget gammel, ingen vidste, hvor gammel.

Som vi ser paa Fig. 46, bestaar Graven af en almindelig rektangulær Kabr med Turbanstøtte, begge Dele af Cement. Over Ligets Hoved er

bygget en Kobba med malede, aabne, mauriske Buer. Saavel denne som den nærliggende mindre Marabutgrav med Hovedhus er forsynede med Stænger, hvorpaa der flages med grønne Faner paa den for Helgenen særlig viede Festdag. Inde i Hovedhuset var anbragt Horn af Gazeller og Votivgaver.

Foruden Marabutgraven Djelash findes paa Gravpladsen et Utal af større og mindre Marabut-Mausoléer, der i det væsentlige er af Typen Fig. 47. Under selve Kuplen hviler Marabuten under en udskaaen og forgyldt Trækabr, dækket med grønne og røde, guldbroderede Tæpper. I Side-ruddene eller paa Platformene og paa den indhegnede Plads udenfor Kobba'en ligger andre Dødelige begravede i mere eller mindre Nærhed af

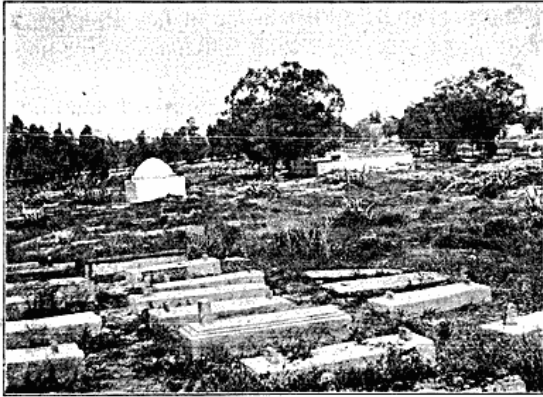


Fig. 49.

selve Marabuten, eftersom deres Livsvandel formenes at kunne fortjene.

De større eller mindre Marabutgrave er tilsyneladende jævnt fordelte over hele Begravelsespladsen, saaledes at ingen til at ligge i alt for stor Afstand fra en Helgen, der tværtimod Profetens Ord skal varetage de Afdødes Interesser i det andet Liv.

I Fig. 48 ser vi en Gruppe almindelige Grave, hvorimellem et Par Marabutgrave til venstre med Kobba'er. Gravene har for Mændenes Vedkommende Støtte til Turban eller Fez, og for Kvindernes to tavleformede Ophøjninger, som vi ser nederst til venstre paa Billedet.

Paa Billedet Fig. 49 ses en anden Gruppe almindelige Grave med de her fremherskende rektangulære Cement- eller Marmorkabrer og i Baggrunden en Marabut som Vogter.

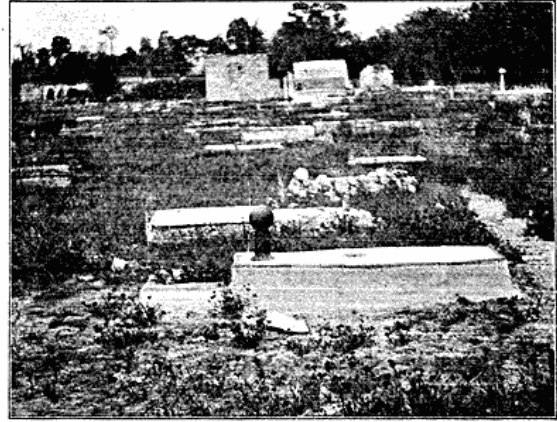


Fig. 50.

Fig. 50 viser nok en Gruppe almindelige Grave, hvor den rektangulære Kabr og Turbanstøtten er dekoreret med Maling. Paa Kabren i Forgrunden ses paa Midten Hullet til Vand og Føde og ved Hovedenden et lille Bassin, der anvendes til Blomsterplanter.

Fig. 51 viser i Forgrunden en Kvindegrav til højre og to Mandsgrave til venstre. De paa Kabrerne opstillede Tavler, hvis Antal angiver Ligets Køn, er efter Muhammeds Tradition uden Indskrifter. Paa Kvindekabren er Tavlerne forsynede med en i Gipsen presset Dekoration, ligesom vi har set det i Nabeul. Kabrerne synes her at have Ligets Længde, og Formen af dem er meget lig mange schiitiske Perseres og de saakaldte Persiaans i Bokhara, der ogsaa i sin Tid tilhørte Schiah.

Billedet, Fig. 52, er taget fra en Forgaard udenfor et Marabut-Mausoleum. Selve Marabuten lig-

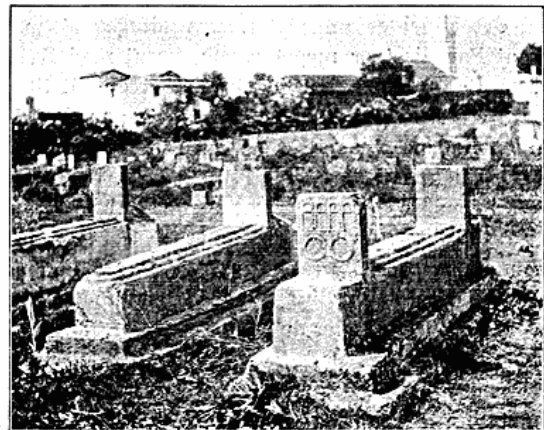


Fig. 51.

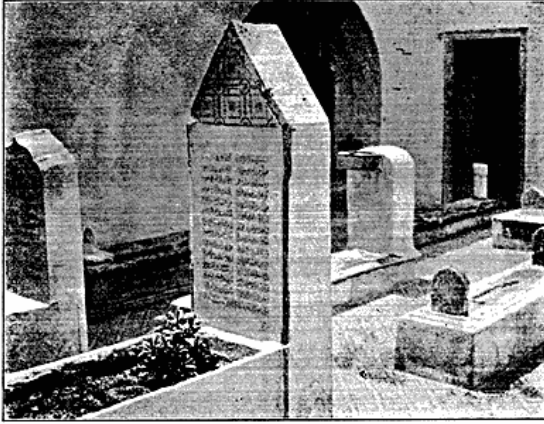


Fig. 52.

ger under en Trækabr indenfor den aabnede mauriske Bueport. Forgaardens Gulv er som selve Gravkammeret belagt med smukke blaa og gult farvede tunisiske Fajancefliser, og mange af de helliggende Kabrer, hvorunder hviler Afdøde, der har faaet Lov til eller er kendt værdige til at være i den mægtige Marabuts Varetægt, er af Marmor. Kabren foran Indgangen til Kobba'en er mærkelig ved, at der paa en lille Hylde, der staar ud foroven paa Hovedstøtten, som angiver, at det er en Mandsgrav, er anbragt en lille, malet Miniaturturban af Marmor. Foran denne Kabr ligger en Kvindegrav med Hul i Kabren til Føde og Vand. Det maa have været en ganske særlig Kvinde, der nyder den Ære at hvile iblandt Mænd nær Marabuten. Tilfældet er meget sjældent, da Kvinden jo her kun regnes højst for et anden Klasses Menneske, der jo heller ikke af Muhammed selv er fundet værdig til at skænkes nogen videre Omtale, hvad det Hinsides angaar, naar undtages at man ved, at Paradiset er meget rigelig besat med Kvinder. I Centralasien har jeg fundet et enkelt Sted, hvor tre Kvinder efter Døden var kanoniserede som en Slags Helgener. (Se Afh. om dette Emne i Geogr. Tidsskrift Bd. 17, S. 110 og 146).

Til venstre for de ovennævnte Kabrer ligger to Mandskabrer, hvis Tavler eller Støtter ved Hovedenden, ligesom flere andre i Nordafrika, paa Trods af Profetens Bud er forsynede med lange Indskrifter, der omtaler de Afdødes Dyder, deres Liv og Gærninger. Det er dog forholdsvis faa, der ikke retter sig efter Forbudet. Den ene af Kabrerne er formet som et Trug, der er fyldt med Jord og Sand. Heri hældes Vand og udlægges Føde samt plantes

Blomster; det sidste skyldes mulig evropæiske Forbilleder.

De i Fig. 53 fremstillede fire Kabrer er, hvad rettroende Muselmænd vil kalde, og som Begravelsesinspektøren ogsaa kaldte dem for, moderne Parvenugrave. Marmorkabrerne med Hovedstøtten kunde nok gaa an, mente han, skønt de havde paafaldende Lighed med de tunisiske Jøders Grave, men de lange Indskrifter, der efter hans Sigende roste de Afdøde over al Maade, var ganske forkastelige. Og ikke nok hermed, men ved to af Kabrerne var anbragt smukke grønne Silkefaner, noget der ellers er forbeholdt de helligste Marabuter. Da jeg spurgte ham, om det dog ikke alligevel var hellige Mænd, der laa begravede her, bemærkede han med et foragteligt Kast med Skulderen: »Det er nogle forfængelige Personer, der har haft Raad til at betale for al den Pragt.« Og ud over det vilde han ikke indlade sig paa nogen Diskussion herom.

Efter min Erfaring, og efter at jeg har undersøgt utallige Grave paa de mest forskellige Steder i Islams Sfærer, er jeg kommet til det Resultat, at der virkelig indenfor Muhammedanismen holdes meget strængt og reelt over, at den Afdødes sociale Stilling ellers ikke kommer til at spille nogen Rolle i Henseende til Gravens Forsyning med Atributer, der kun ved religiøse Fortjenester kan erhverves. Det maa jo erindres, at i den Henseende kan Muselmændene ikke som Kristne indrette eller udsmykke deres Grave, som de lyster. Det maa ske efter indgaaende Forhandlinger med den islamiske Gejstlighed. Her har vi altsaa et Tilfælde, der bekræfter Reglen, og sikkert et sjældent Tilfælde.

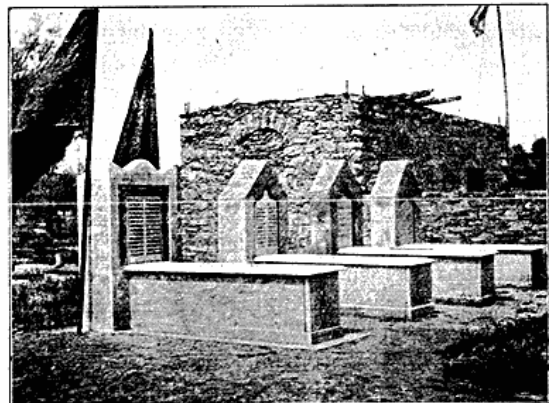


Fig. 53.

I det efterfølgende skal gives en Oversigt over Typerne paa de forskellige Kabrer paa Begravelsespladsen Djelash.

Fig. 54. *a* er en typisk Marabutbegravelse, d. v. s. en anden eller tredje Klasses Marabut, af hvilke, som før nævnt, hver større Gruppe Grave har sin. I den lille Kuppelbygning over Ligets Hoved brændes Lys og Røgelse paa Festdage. *x* er Hullet i Kabren til Vand og Føde (Korn). Paa

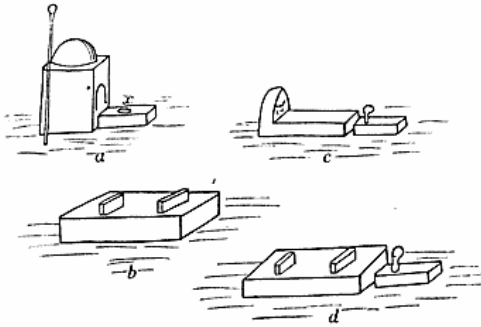


Fig. 54.

Flagstangen hejses et grønt Flag paa Festdage. Hver Marabut har sin Festdag i Aaret. Paa Marabuternes Grave henlægges nu og da Sygeklude, men kun i ringe Antal i Forhold til, hvad der er Tilfældet f. Eks. i Centralasien. Undertiden fandtes de ophængte paa Træer, især paa gamle Figen-træer eller slaat fast paa dem med Søm, en almindelig Skik over hele Mellem- og Centralasien. Syge bringer ofte Lys og Lamper ind paa Marabutgravene for derved ligesom Katholikerne at opnaa den hellige Mands Forbøn. Alt dette Helgenvæsen er ganske i Strid med den oprindelige Muhammedanisme, men det florerer stærkt næsten alle Vegne. *b* er en Kvindekabr, hvilket de to Opsatser paa Kabren angiver. Under Kabrerne *c* hviler en Fader med sin lille Søn. Paa Hovedstøtten over Faderen er anbragt en Indskrift, dog kun hans Navn, Fødselsdag og Dødsdag. At der er Turbanstøtte over Sønnens Grav viser, at han er død efter Omskærelsen. Under Kabrerne *d* hviler en Moder og hendes Søn.

Fig. 55. *a* Kvindekabr med Vandtrug i Midten, *b* Kvindekabr der er formet fuldstændig som Vandtrug, *c* en Mands-Kabr med et lille Indelukke *x* ved Hovedenden, hvori sættes afskaarne Blomster; ved nogle Kabrer var heri plantet blomstrende Planter. Paa andre Kabrer var anbragt Blomster og Blomsterplanter i Vandhullet paa Kabren.

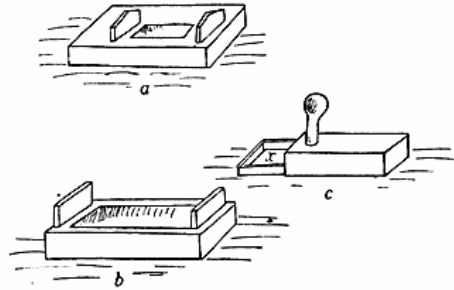


Fig. 55.

Paa Begravelsespladsen Djelash kommer Kvinderne om Fredagen for at hælde Vand i Trug og Føde eller Blomster paa Gravene. Tredje-Dagen efter en Begravelse kan Kvinderne komme til Graven og fremdeles hver tredje Dag i 40 Dage. Herefter kun paa en vis Tid om Fredagen.

Fig. 56. Af de her anførte Kabrer er Typerne *a* sjældnere, den nederste med de tre Etager er

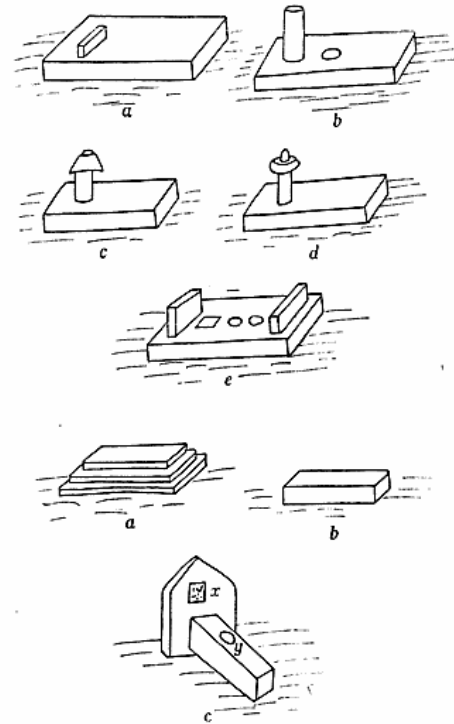


Fig. 56.

almindelig i Pamirdalene i Centralasien og maa vistnok anses for en Form, der særlig bruges af Schiiterne. Kabrerne *b* er almindelige i Nordafrika. Turbanstøtte eller Støtte til Fez paa Kabrerne an-

vendes aldeles ikke i Mellem- eller Centralasien. Kabrerne *c* (Mandskabrerne) er ligeledes almindelige her, Tavle *x* til Indskrift bruges nu og da, Vandhullet *y* findes næsten altid i Nordafrika. Kabren *d* er almindelig her som over hele Nordafrika, og *e*, Kvindekabr, ligeledes typisk.

Bey Gravene, Turbet el Bey, i Tunis.

Sammen med Konsul Ellefsen og under Led-sagelse af et Par Udsendinge fra Bey-Regeringen besøgte jeg en Dag Beyernes Familiegrave. De ligger paa Højderne i Udkanten af Tunis ikke langt fra den saakaldte Kasbah, Beyernes tidligere Resi-dens, som nu er indrettet til Regeringskontorer, og hvorfra haves en vidunderlig Udsigt over den hvide By. Turbet el Bey er en stor Samling Kap-peller, byggede hver for sig i samme Form som Marabut-Mausoléeerne, men større, solidere bygget og meget smukt vedligeholdte. De er alle hvid-kalkede, og Kuplerne er dækkede med grønne Tegl. De er sammenbyggede, saa de danner et Gravkammer-Kompleks med et Par aabne Gaards-um omtrent i Midten. Disse Gaarde er brolagte med Fajanceplader, og Murfladerne, der vender ud til Gaardene, ligeledes. Kuplerne er udstyrede med smuk, gennembrudt Gipsstukkatur, hvorigennem Lyset falder ned igennem farvede Glasruder. Paa mange Steder er der anvendt Marmor til Trapper og Gulve, og alle Kabrer er enten af en Marmor-blok eller sammensatte af Marmorplader. Inde fra Gaardene former Komplekset sig i Hovedsagen som tre Længer, der med deres Kupler hver for sig danner særskilte Gravkapper.

I det mindste og midterste ligger selve Beyerne begravede. Deres Kabrer ses paa Fig. 57, hvilke dog kun angiver deres Hovedformer, og hvorledes



Fig. 57.

de er grupperede. Det er nemlig paa det stræn-geste forbudt at notere, tegne eller fotografere i Gravkamrene, og jeg var saaledes henvist til at skitsere lidt op efter Hukommelsen, da jeg kom udenfor Turbet el Beys Enemærker. Alle Beyer-nes Kabrer bestaar af massive Marmorblokke og er prydet med smukke Udhugninger i persisk Stil (stiliserede Blomster og Ranker) eller i Damaskus-Stilen (geometriske Figurer), de havde alle Ligets Længde, og selve Gravene ligger 1—1½ Meter un-der Kabren. Hele Rummet er belagt med smukke vævede Tæpper, og alle Kabrer er dækkede med guldbroderede, røde og grønne Silke- og Fløjels-tæpper. Nogle Kabrer har Støtte med Fez, andre med Turban, alle huggede i Marmor. Og paa selve Støtten er indhugget vedkommende Beys Dødsdag, Aar, Navn etc. Paa et Par af Fezerne er ophængt et Turbanklæde af Silke, og paa Kabrerne var Hul til Vand og Føde for Aandefuglene. Ved nogle af Kabrerne er anbragt Silke-faner, der angiver, at de Beyer, der hviler herunder, har haft Titel af tyrkiske Paschaer. Paa alle Ka-brer var henlagt Koraner, som Mudarisser til Ti-der læser op af ved Gravene. Dominerende midt imellem Beygravene ligger en ca. 1¼ Meter høj Træ-Kabr malet med skrigende Farver: Herunder hviler en Marabut, den første Beys Lærer.

I de andre Længer i Turbet el Bey ligger i afgrænsede Rum Prinser og Ministre, Fig. 58 *a*, i en Hovedafdeling, Kvin-der og Pigebørn, Fig. 58 *b*, i en anden. Kabrerne har her for de flestes Vedkommende Ligets Længde; Børne-Kabrer af Længde som det døde Barn. Nogle har Huller til Vand og Føde, andre ikke.

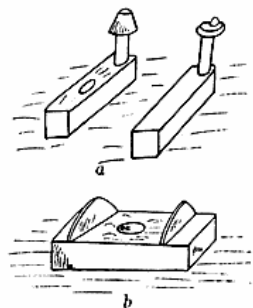


Fig. 58.

Paa mit Spørgsmaal herom til Gravpladsin-spektøren svarede han: »Her kommer ingen Fugle ind«. Da jeg gik ham nærmere paa Klingen med Spørgsmaal om, at Aanderne dog maatte kunne skaffe sig Adgang alle Steder, kunne besøge deres egne Grave og faa fat i deres Skelet paa Dom-mens Dag, svarede han kun: »Det forstaar Men-nesket ikke, Allah ved det«, og mere var det ikke muligt at faa ud af ham.

Ingen af disse Kabrer var dækket med Tæp-per, mange har prægtige Udhugninger og er for

Mands-Kabernes Vedkommende forsynet med Støtte af Marmor, hvorpaa er udhugget en Fez eller Turban. Støtterne er næsten alle forsynet med Indskrifter, Navn, Fødsels- og Dødsdag. Kvinde-Kabrerne har alle to Marmoropsatser som vist i Fig. 58 b og ingen Indskrifter.

Som Slutning paa dette foreløbige Arbejde, som jeg haaber senere at kunne faa Lejlighed til at supplere med Materiale fra andre Egne, skal vises en Marabutgrav, der ligger midt i en Gade i den store gamle Basar i Tunis. Under den malede Trækabr, der er prydet med smukke Faner, hviler Købmændenes Skytshelgen, der holdes højt i Ære.. Fig. 59.

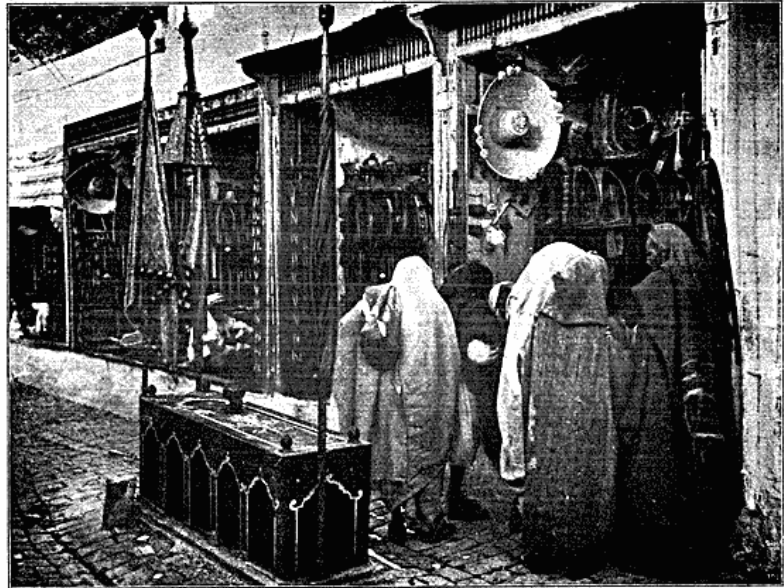


Fig. 59.

Billeder og Tegninger er taget paa Stedet af Forfatteren. Clichéerne tilhører Forfatteren.

Nord- og Mellemevropa efter den rensede Ptolemaios.

Af

Dr. phil. Gudmund Schütte.

I. Indledning.

Hidtil har Ptolemaios' Kort over Germanien og Sarmatien snarere gjort Skade end Nytte. Usigelig Forvirring er voldt ved hans kritikløse Ophobning af barbariske Folkenavne, ved hans næsten systematiske Dubletposterings. En »germansk By Siatutanda«, stedfæstet med Længde- og Breddegrad, skaber han ud af en fejllæst Sætning hos Tacitus »ad sua tutanda« (»for at værne sit«); den pryder endnu Spruners »Atlas antiquus« fra 1851, og Ledebuhr vil paavise dens Fortsættelse i det nuværende Utendel Anglerne flyttes af Ptolemaios fra Angel og ind i Mellemtyskland, og Sudeterne (∴ Bøhmerwald) kommer til at staa nord for Bøhmens Indbyggere, Markmannerne. Begge disse skæbnsvangre Fejl optages i Zeuss' grundlæggende Haandbog »Die Deutschen« (uændret optrykt i 1903)

og i andre Monumentalværker, saasom Kieperts »Formae orbis antiqui« 1914. Den gale Stedfæstelse af Sudeterne er overhovedet gaaet over i den folkelige Geografi og derved bleven uudryddelig.

Langt fra at rette Fejlene stræber Nutidens Korttegnere ovenikøbet at øge dem. Et Mønster eksempel er Germaniens kortet i Spruners »Atlas antiquus«. Her bliver de radbrækkede Former af barbariske Navne fra alle mulige klassiske Forfattere samt vittighedsfuldt indført til det ptolemæiske Korts Udfyldning. Man skulde holde det for umuligt at levere et endnu slettere Kort, og dog har nys afdøde R. Kiepert i sit Monumentalværk »Formae orbis antiqui« paa visse Punkter slaaet Rekorden. Medens f. Eks. Ptolemaios paa sit Germaniens kort ret ombyggelig har undgaaet at medtage forældede Navne, findes hos Kiepert Navne