

## Det kongelige danske geografiske Selskab.

I det tredje Møde 1915—16 holdt dansk Missionær i Arabien, Hr. Oluf Høyer, Foredrag om Arabien i For- og Nutid. Lysbilleder.

I det fjerde Møde 1915—16 holdt Navigationslærer Th. P. Funder Foredrag om en Rejse med Skoleskibet Viking til Peru og Chile. Lysbilleder.

I det femte Møde 1915—16 holdt Dr. phil. A. Fraenkel Foredrag om Landbrugerens samfundsmæssige Betydning.

Medlem af Selskabets Raad, Overretssagfører A. Hvass er den 1. Januar 1916 afgaaet ved Døden,

hvorved Selskabet har mistet et meget interesseret Medlem.

Mangeaarigt Medlem af Selskabets Bestyrelse og Raad, Hs. Eksellence Generallejtnant J. Z. Schroll, er den 28. Januar afgaaet ved Døden. Som Medlem af Selskabets Ledelse var Generalen i høj Grad skattet. Hans klare Forstand fandt hurtig Kærnen i enhver Sag, han skyede Omsvøb, og da han havde en sjælden Evne til at fremsætte sine Meninger paa en elskværdig Maade og gerne ydede sin Tjeneste, var det til megen Beklagelse, at Generalen paa Grund af sin høje Alder for et Par Aar siden trak sig tilbage fra Bestyrelsen.

### Samfundsliv i Sibirien.

Af

Alfred Schönebeck.

For et Par Aar siden, da jeg boede i en sibirisk By, blev jeg anmodet om at være Cicerone for en engelsk og en amerikansk Journalist, der var udsendte af et stort Bladkonsortium for at beskrive Sibirien. Mit Hverv viste sig i høj Grad utaknemligt; de to Journalister var fuldstændig blottede for reel Forhaandsviden og aldeles uimodtagelige for faktiske Oplysninger. Al deres Higen gik ud paa at faa »some good copy«, hvorved de forstod Sensationshistorier i Wild-West Stil om Menneskers Kamp mod overmægtig Kulde, mod Ulve og andre Vilddyr, Myndigheders Magtmisbrug og stakkels uskyldige Fangers Lidelser. De paa-stod — og det lyder ganske troligt — at man fordrede den Slags Skildringer af dem, og at de sim-

pelthen løb Fare for ikke at blive troede, dersom de kom hjem og fortalte noget som helst andet. (Jeg har siden læst deres Bog og maa tilstaa, at de har benyttet deres Tid i Sibirien godt og samlet et imponerende Materiale).

Dette lille Træk er et stærkt Vidnesbyrd om, hvor svært det er at kæmpe mod og faa Bugt med et daarligt Rygte, naar det engang er opstaaet. Og Sibirien har et daarligt Rygte. Et typisk slavisk Karaktertræk, som staar i Forbindelse hermed, kan enhver i denne Krigstid lægge Mærke til: Pressen vrimler af Beskyldninger og Gendrivelser, men kun de Rygter og Beskyldninger, der er rettede mod Rusland, bliver aldrig dementerede.

Nærværende Artikel er ikke noget Forsøg paa

Forsvar for eksisterende sibiriske Misligheder, men en objektiv Skildring, som imidlertid turde vise, at den overtroiske Rædsel, hvormed mange omfatter Sibiriens blotte Navn, ikke har nogen virkelig Basis i de virkelige Forhold, omend disse tildels er langt fra at være ideale.

Forskellighederne mellem sociale Forhold i Rusland og i Sibirien beror dels paa, at den store Koloni kun i et Par Aarhundreder har haft Historie tilfælles med sit Moderland, dels paa de sibiriske Naturfolks relative Talrigbed og er endelig ikke mindst en Følge af den ejendommelige Kolonisationsmetode; derimod har de mindre deres Aarsag i Naturforhold og Klima.

Deportationen, denne Eksport af Fanger, Forbrydere og Sekterer, som lige indtil den nyeste Tid har været næsten ene om at tilføre Sibirien europæiske Kolonister, har jo ogsaa været kendt og benyttet andetsteds i Verden (Australien, Guyana etc.) omend ikke i saa betydeligt Omfang som her, men den har for Sibiriens Vedkommende mere end én naturlig Forklaring. Den skyldtes ikke alene Ønsket om at befri Rusland for formentligt eller virkelig samfundsskadelige Individder og Nødvendigheden af at opfylde det store, mennesketomme Areal, men fremkaldtes ogsaa af de russiske Bønders daværende Livegenskab, som forhindrede en Overflytning af dem til Sibirien. Deportationen begyndte allerede før Peter den Store, skønt den først senere blev systematisk anvendt, og havde forresten oprindelig ikke noget kolonisorisk Formaal, hvad tydeligt fremgaar af, at den første forviste var — en Kirkeklokke, der havde ringet Storm ved en Paladsrevolution i Moskva, og som derfor skulde straffes. Det var ogsaa først paa Peters Tid, at der hos Regeringen overhovedet begyndte at dæmre en Anelse om, at Sibirien maaske kunde bruges til noget andet end til bare at administrere for at kunne inddrive den Skat, de indfødte den Gang maatte erlægge i Form af Sobelskind. Det blev da nødvendigt at sende andre Russere derud end de Kosakker, der hidtil, forskansede i deres Smaaforter, havde været de eneste hvide i Landet, og man greb altsaa til at eksportere benaadede Dødsfanger, Personer, som havde gjort sig misliebige ved Hoffet, Folk, der ikke vilde anerkende den nye Bibeloversættelse, Løsgængere og andre. Den faatallige russiske Befolkning forøgedes efterhaanden ved dette Tilskud, omend kun langsomt. (Ialt kan man regne, at der til Dato er kommen

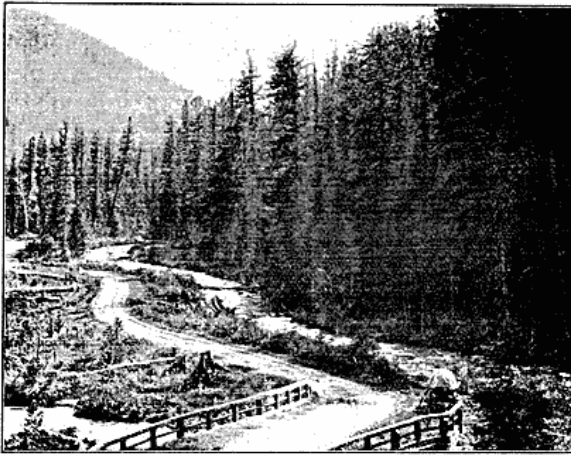
ca. 1 $\frac{1}{4}$  Million Mennesker ufrivilligt til Sibirien; de abnorme Forhold, som Verdenskrigen har medført, er selvfølgelig ladet ude af Betragtning). Lejlighedsvis fik Sibirien ogsaa herved et Tilskud af Intelligens og Dannelse, som Befolkningen tidligere havde været ganske foruden, og allerede før Deportationen af politiske Fanger blev almindelig, flød der paa denne Maade flere Gange smaa Kulturbække ind over Sibirien. Her skal kun erindres om de svenske Officerer i Krigsfangenskab efter Karl den 12tes Ruslandskrige (en stor Kirke, Svenskerne maatte bygge i Irkutsk, minder endnu om dem) om »Dekabristerne«, de unge adelige, der foranstaltede den mislykkede Decemberrevolution i Begyndelsen af forrige Aarhundrede, samt om Polakkerne efter den polske Opstand (af de sidstnævnte kan man endnu træffe en og anden Olding, som har foretrukket at blive i Sibirien efter Amnestien). Nihilister, i nyere Tid afløste af socialrevolutionære og andre Modstandere af Ruslands nuværende Regeringsform, har siden tilført Sibirien mange nyttige, ufrivillige Borgere, som for en stor Del har slaaet sig til Ro i Landet og er blevet boende der, selv efter at deres Forvisningstid var udløbet. Men naturligvis var det kun en lille Brøkdel af de forviste, der tilhørte de oplyste Klasser; de allerfleste var gemene Landevejsrøvere, Brandstiftere og Mordere, af hvilke Sibirien kun har haft og endnu har ubodelig Skade. Men naar russisk Asien nu om Dage kan vise den besøgende et stedvis betydeligt mere moderne Ansigt, end han venter at finde efter de oftest misvisende Beretninger, han har læst, saa skyldes det sikkert for en ikke ringe Del netop de politisk forviste og deres Virken paa mange Omraader, og det skønt deres spredte og uunderstøttede Bestræbelser ret naturligt ikke kan have haft en saa gennemgribende Betydning for hele Landet, som ellers vilde have været mulig.

*Deportationen i Nutiden.* — Det store Publikum lever endnu højt paa Kennans Skildringer af sibiriske Fængselsrædsler. Bortset fra, at disse Skildringer nu er over en Menneskealder gamle, og at følgelig meget kan være blevet anderledes i Mellemtiden, kan det med Sikkerhed siges, at de, selv paa det Tidspunkt, da de fremkom, var meget tendensiøse, og at Kennan kun slet lønnede den Forekommenhed og Velvilje fra Embedsmændenes Side, som aabnede ham alle Døre og lod ham se alt, hvad han ønskede at se. Imidlertid havde

hans Utaknemlighed til Følge, at der kun højst ugærne tilstedtes senere, mere velmenende rejsende Adgang til Fængslerne og de Bjærgværker, hvor Straffefangerne beskæftiges, og dette resulterede atter i, at Indtrykket af »something rotten« fæstnedes og holdt sig. Da den store sibiriske Bane ved Aarhundredskiftet aabnedes og indvarslede den ny Æra for Sibirien, var det Mening, at Deportationen helt skulde ophøre eller rettere indskrænkes til Øen Sachalin. Følgerne af Krigen med Japan og Revolutionen 1905 har foraarsaget, at denne Beslutning ikke længe kunde overholdes, og at dens Virkeliggørelse har maattet udskydes endnu en Tid. — Deportationen foregaar paa to Maader, enten efter forudgaaende Dom eller »administrativnym obrasom«, d. v. s. efter Beslutning af Gendarmeriet eller Politiet og uden Dom. Det er særlig mod den sidstnævnte Fremgangsmaade, de fremkomne Angreb har været rettede. For begge Kategorier af Fanger er i vor Tid den vistnok værste Del af den tidligere Forvisningsstraf — den endeløse Fodvandring mod det fjærne Maal og Opholdet i Etapefængslerne undervejs — nu bortfalden, idet saa godt som al Transport sker paa Jærnbane eller Floddamper. Den Del af de forviste, som er bestemt til Tvangsarbejde, interneres i enkelte større Fængsler paa forskellige Punkter — de fleste af dem ligger Øst for Bajkal — hvorimod Resten, som udgør ikke mindre end ca. 85 Procent af det hele Antal, befordres direkte til det Opholdsted, der er blevet dem anvist. De fleste af dem faar her en Pengeunderstøttelse af Staten, og det staar dem frit for at slaa sig ned og søge Beskæftigelse, mod at de med visse Mellemrum melder sig til Politiprotokollen. Tvangsarbejdsfangerne sysselsættes dels i selve Fængslerne, dels ved andet Arbejde som f. Eks. i Bjærgværker, af hvilke adskillige kun af denne Grund holdes i Drift, da deres finansielle Udbytte er ringe eller intet. Andre Fanger, navnlig saadanne paa Overgangsstadiet mellem Tvangsarbejdet og den fulde Frihed, anbringes i Fangekolonier i Nærheden af Fængslerne og faar Tildelse til gruppevis og under Opsigt at paatage sig Friluftsarbejde for Privatfolk. Man kan ofte se saadanne Fanger i deres graabrune Dragt og med skyggeløse Huer af samme Stof som Kuske paa lange Rækker Kul- eller Brændekærrer eller i Færd med Jordarbejde, Brændesavning o. s. v. Fanger fra Rusland og fra Vestsibirien sendes til Guvernementerne Jeniseisk og Irkutsk, de øvrige sibiriske

Forbrydere forvises til Territorierne Transbaikalien og Jakutsk og faar oftest anvist de nordlige Egne som Opholdssted. I alle de nævnte 4 Guvernementer findes særlige Distrikter, som forbeholdes Tilhængere af fanatiske Sekter. Det fremgaar af foranstaaende, at den tættest befolkede og for Tiden mest velstaaende Del af Sibirien, den vestlige, er helt fri for deporterede, som man i denne Egn højst faar at se under Jærnbanetransporten. — Om Indretningen af og Livsvilkårene i selve Fængslerne har i nyere Tid adskillige europæiske Skribenter, blandt dem vor Landsmand Hr. Holger Rosenberg (»Det ny Sibirien«), afgivet Vidnesbyrd, af hvilke det ses, at Fangerne lever under i enhver Henseende menneskelige og taalelige Forhold, ja at de endog maa siges at være i flere Retninger bedre stillede end den fri russiske Bonde eller Arbejder, som ofte maa finde sig tilrette med smal Kost og haardt Leje. Kosten i Fængslerne er god og nærende, hver Mand har sin Madras, og Renligheden er langt større end i Flertallet af russiske og sibiriske Smaakaarshjem. Ved et Besøg, jeg selv uden Varsel havde Løjlighed til at aflægge i det store Centralfængsel i Aleksandrovskoje ved Usolje, overbeviste jeg mig om Rigtigheden af ovenstaaende. Kaalsuppen, Kødet og Brødet, som den Dag udgjorde Middagsmaaltidet, var alt af fuld saa god Smag og Næringsværdi som i noget Gæstgiveri; Fangerne saa sunde ud, og Sygeafdelingen var da ogsaa kun tyndt besat. Køkkenet var i mønsterværdig Orden, og det samme var Tilfældet med Badstuen, som heller ikke her savnedes. Et særligt tiltalende Indtryk gjorde det at se, hvorledes det tillades Fangerne at danne forskellige smaa Sammenslutninger med selskabeligt Formaal; et Sangkor, som medvirkede ved Gudstjenesten i Fængslets Kapel, maa henregnes til disse. Aleksandrovskoje-Fængslet rummer til Tider 1500 Fanger, som er fordelt i store Lokaler med Brikse langs Væggene. Cellefængsel bruges kun som Disciplinærstraf, og kun nogle særligt vanskelige Forbrydere var lænkede til deres Briks. Under Arbejde i det Fri bærer de egentlige Tvangsarbejdere tynde Benlænker, som forhindrer dem i at løbe hurtigt.

At Fængselsforholdene i Sibirien og i det hele taget Forvisning som Straf ikke svarer til moderne kriminalogiske Forestillinger og Fordringer i Vestevropa er baade muligt og sandsynligt, men man maa nu en Gang anlægge en anden Maalestok paa baade de politiske og sociale Foreteelser i Rusland



Postvej i Skovegnene.

og navnlig i Sibirien end paa de hjemlige, og sikkert er det i alt Fald, at de mange Historier om Rædsler og Tortur i de sibiriske Fængsler med temmelig faa Undtagelser turde kunne betegnes som overdrevne eller rent ud som Krøniker. Tvangsarbejdet og overhovedet Forvisninger til Sibirien er for øvrigt i Reglen ikke livsvarige; mange Domme lyder paa 5 Aar, efter hvilken Tid de deporterede sættes paa fri Fod, resp. kan vende tilbage til Rusland. En hel Del af dem foretrækker imidlertid at blive i Sibirien, hvor de saa stifter Familie og bosætter sig eller — desværre i mange Tilfælde — rekruterer »Brodjagernes« (Vagabondernes) store Hær. Disse Brodjager er heldigvis, som Russere i Almindelighed, godmodige Folk, der takker høfligt for en Drikkeskilling og altid er parat til at yde den vejfarende en lille Tjeneste (det fortælles f. Eks., at nogle af dem en Gang reddede en rejsende Guvernør og hans Vogn ud af Vejdyndet), og det er sjældent, man hører om, at de har overfaldet Post eller rejsende; men de ligger i høj Grad Bønderne til Last, navnlig om Vinteren, og naar man husker paa Landsbyernes kommunistiske Forfatning, er det forstaaeligt, at Bønderne efter Evne besværliggør de mere arbejdsvillige blandt disse besiddelsesløse Individuer at slaa sig ned som Kolonister. Paa den anden Side begriber man ogsaa, at Politiet ikke bryder sig om at indfange disse Masser af Brodjager; de er jo forviste, Fængslerne har i Forvejen Beboere nok, og Regeringen sparer Penge, saa længe de er paa fri Fod. Naturligvis holder dette Ræsonnement ikke Stik overfor en nøjere Granskning, og Indvandringsforvaltningen

har da ogsaa i den nyere Tid begyndt at tage sig af disse Mennesker. — Det kan endnu bemærkes, at Russernes brede Liberalitet ikke fornægter sig i det selskabelige Samkvem med forhenværende eller paa fri Fod levende Deporterede, hvem man paa ingen Maade lader mærke nogen Foragt eller Overlegenhed. Det er gentagne Gange hændt, at dannede politiske forviste er traadt i Statens Tjeneste som dens Embedsmænd, endogsaa som Politimestre. I visse Kredse af Befolkningen er »Samkødh« (en der er kommen af fri Vilje) et Skældsord, hvoraf man ser, at de forviste ikke er fri for at føle sig som en Slags Adelsstand.

Som nævnt er det Hensigten, saa snart det kan ske, at lade Deportationssystemet afløse af mere tidssvarende Forholdsregler. Det har vist sig, at Rusland, skønt det paa denne Maade frigøres for et stort Antal daarlige Elementer, dog ikke kan opvise en tilsvarende Nedgang i Kriminaliteten, og Sibirien selv kan ikke være tjent med blandt sine Indbyggere at have en saa stor Procent Forbrydere og deres Efterkommere.

Omtalen af Deportationen har allerede lagt Beslag paa for stor Plads. I en Skildring af sibiriske Samfundsforhold kommer man imidlertid ikke udenom denne det gamle Sibiriens næsten eneste Berømmelse, og som det vil ses, spiller Fængslerne endnu i vor Tid en ikke helt ubetydelig Rolle, ligesom en stor Del af Landets Befolkning jo maa antages at være under Indflydelse af sin Oprindelse. Selv om Deportationen endnu en Tid fremad skulde vedblive at bestaa, er den dog nu som noget for Sibirien særegent forlængst traadt i Baggrunden for det unge Sibiriens kraftige Livsytringer. Alle Landets Bestræbelser gaar nu ud paa at udvikle alle sine Erhvervsgrene og sine sociale Institutioner.

*Erhvervslivet.* — I hvilken Grad Sibiriens økonomiske Hjælpkilder i vore Dage udnyttes, er udførligere skildret i en foregaaende Artikel. Til denne skal da her henvises angaaende alt vedrørende Handel, Industri, Jærnbaner, Landeveje, Skibsfart og tildels ogsaa Administration, Indvandring og offentlige Indretninger.

*Kolonisation og indfødte.* — At Jermák og hans Efterfølgere ved Sibiriens Erobring for godt 300 Aar siden fulgte den tilsyneladende mærkelige Vej gennem det ret øde nordlige og nordligste af Lan-

det forklares derigennem, at det sydlige beboedes af kraftige Nomadefolk: Kirgiser, Burjater og Tunguser, hvis Modstand ikke var let at bryde, hvorimod man i det nordlige kun havde at gøre med svage Jægerstammer. Erobringens Vej og Fremskridt belyses bedst ved nogle Aarstal. 1586 anlagdes Tjumén helt henne ved Urál, 1587 Tobolsk, 1592 Berjosov og Surgut, 1601 Manganseja helt oppe ved Ishavet, 1632 Jakutsk langt mod Nordøst; 1650 erobredes Amurlandet, som Russerne dengang aller maatte rømme, 1651 anlagdes Irkutsk og 1658 Nertschinsk i Transbaikalien. For øvrigt faldt Tunguser og Burjater forholdsvis hurtigt tilføje, dog ikke uden alvorlige Kampe, og ikke før Tunguserfyrsten Gantimur havde demonstreret ved med sit hele Folk at flytte over paa kinesisk Territorium og saaledes unddrage Russerne den hedt eftertragtede Sobelskat. Han kom imidlertid tilbage igen, og til Slut gik baade Tunguser og navnlig Burjater i russisk Militærtjeneste som Kosakker og kæmpede mod deres egne nære Stammefrænder Mongolerne, som gjorde Indfald i Transbaikalien. Hvad derimod angaar Kirgiserne, saa er deres Modstand næppe nok brudt endnu; de underkastede sig ganske vist, omend først i 1860erne og efter tyve Aars Kampe, og deres Land reserveredes dem af Regeringen, men de fik aldrig Brev paa deres Rettigheder, og efterhaanden som nu Indvandringen fra Rusland til Sibirien tiltager, presses de mere og mere tilbage af de russiske Kolonister, som allerede har sat sig i Besiddelse af den nordligste Strimmel af deres Omraade. Mere er Kirgiserne heller ikke villige til at lade sig fratage. De kraftige Nomadefolk, der paa sibirisk Grund tæller ca. 1 Million, sætter sig foreløbig til Modværge ved i stor Maalestok at gaa over til Agerbrug som Hovednæringsvej, men man er paa det rene med, at man i givet Tilfælde ret vel kan vente sig mere aktive Forholdsregler af disse Steppens frie Sønner.

*Kirgiserne* er den i Tal betydeligste indfødte Folkestamme i Sibirien, og naar man undtager Burjaterne ( $\frac{1}{2}$  Mill.) i Bajkalsøens Omegn og Jakuterne ( $\frac{1}{4}$  Mill.) i Terr. Jakutsk, hvilke Folk begge (dog mest for Burjaternes Vedkommende) af lignende Grunde som Kirgiserne ser sig tvungne til at gaa over til Dyrkning af Jorden, er de øvrige indfødte Stammer i Sibirien kun højst ubetydelige, og de fleste af dem gaar langsomt deres Undergang imøde. De tilhører den mongolske Races 3 Hoved-

grene: Egentlige Mongoler, Tyrker og Finner. Talrigst er Tyrkerne (Kirgiser, Tatarer o. s. v.), derpaa Mongolerne (Burjater, Tunguser og andre). — Mod Nord, oppe i Tundraerne lever nogle faa Titusinde Samojeder og Ostjaker med deres Rensdyr, hvorhos de ganske foretagsomme Jakuter ogsaa mere og mere trænger ind i disse Egne. I Guv. Tomsk sydlige Del, særlig i Altaj, findes omtrent 80,000 Tatarer, Teleuter og Kalmykker (Nomader og Jægere), ved øvre Jenisei f. Eks. i Abakansk Steppen lever ca. 30.000 Tyrker eller Tatarer (Kvægavl og Agerbrug). Nord for Angara Floden og Øst for Bajkal træffer man en Del Tunguser. Herfra og helt ud til det Stille Ocean findes en hel Del smaa Stammer, tildels ogsaa beslægtede med Tunguserne: Orotschoner, Birarer, Golder, Giljaker o. s. v., som dels er Jægere og Fiskere, dels driver Rensdyravl og for en ringe Dels Vedkommende Agerbrug. I Okhotsk og Kamtschatka Distrikterne har man endelig Kamtschadaler, Kojaker, Tschukscher, Tunguser og Eskimoer.

Alene denne ufuldstændige Opregning vil vise, at Sibiriens Befolkning er mindst lige saa broget som Moderlandets; men hertil kommer yderligere en Del Folk, som enten fordi de kun bor i Byerne eller meget spredt paa Landet, eller fordi de drager omkring fra Sted til Sted, ikke nærmere kan stedfæstes. Til de første hører de for deres Ærlighed kendte saakaldte Kasan-Tatarer, af hvilke der her findes et Par Hundredtusinder, mest Smaahandlere, men ogsaa ret almindeligt tilhørende de højere Samfundslag, samt Jøder i et Antal af ialt 20 til 30.000; Jøderne fører en taalt Tilværelse og udgør ved deres kendte Foretagsomhed et ikke avigtigt Element i Bybefolkningen; de er Købmænd, Advokater, Læger og Haandværkere, og staar gennemgaaende meget højere end det europæiske Ruslands Jøder, som jo mestendels endnu befinder sig paa Ghetto-Standpunktet. Det omstrefjende Folk er Sigøjnere, som ikke mangler her saa lidt som i noget andet Land, og da de har uindskrænket Raaderum og stor Frihed, er de ganske talrige.

Indvandrede gule Folk: Kinesere, Koreanere og Japanere træffes overalt, særligt naturligvis længere Øst paa, hvor de to første Nationer er Industriarbejdere, giver sig af med Agerbrug og ligesom Japanerne med Handel og Haandværk. — Den seneste officielle Folketælling foretoges i 1907, men i Følge Statssparekassernes Aarsberetning udgjorde Befolkningen i 1912:

## Vestbajkalske Sibirien.

Guv. Tobolsk . . . . .	1,963,000
» Tomsk . . . . .	3,855,000
» Jenisei . . . . .	971,000
Terr. Akmolinsk . . . . .	1,454,000
» Semipalatinsk . . . . .	856,000
Guv. Irkutsk . . . . .	715,000
	9,814,000

## Østbajkalske Sibirien.

Terr. Transbajkalien . . . . .	893,000
» Jakutsk . . . . .	326,000
Amurprovinsen . . . . .	230,000
Kystprovinsen . . . . .	586,000
Kamtschatka . . . . .	38,000
	2,073,000

Ialt: 11,887,000

Fordelingen af russisk og indfødt Befolkning er overordentlig ulige i de forskellige Landsdele og varierer fra 4—8 Procent indfødte i de vestlige Guvernementer, 10—20 i Guv. Irkutsk, 25 i Transbajkalien, 50 og mere i Terr. Semipalatinsk og Akmolinsk, indtil Maximum ca. 90 Procent i Terr. Jakutsk. Som Helhed gælder, at Procenten af indfødte er nogenlunde omvendt proportional med Befolkningstætheden, selv om Russere og indfødte i Reglen holder sig hver paa sine Omraader. Taget under ét er Russernes Antal nu om Dage det langt overvejende, men det er først i de senere Aar og navnlig siden Jærnbansens Anlæggelse, at det er kommen saa vidt. Aar 1800 regnede man, at der i Sibirien fandtes 800,000 hvide, altsaa Russere, medens de indfødtes Antal vel dengang ikke var meget mindre end nu, d. v. s. omkring 2 Millioner. I 1883 var den samlede Befolkning steget til godt



Skiferklipper i Transbajkalien.

5 Millioner. Nu tæller Russerne ca. 10 $\frac{1}{2}$  Million, og dette Antal forøges ved Fødselsoverskud og Indvandring aarlig med henimod  $\frac{1}{2}$  Million. Medregnes de Øst fra indvandrede gule Folk, kan Sibiriens samlede Indbyggerantal nu anslaaes til 13 Millioner. Af disse hor næppe 10 % i Byerne.

Tættest befolket er det frugtbare sydlige Vest-sibirien, særlig Egnen Nord for Altaj; meget tyndt beboede er derimod Skov-, Kyst og Tundraegnene. Naar man taler om sibiriske Samfundsforhold, er det altsaa nærmest Sydsibirien der menes, nøjagtigere betegnet en 3—400 Kilometer bred Strimmel, smallere henimod og hinsides Bajkal, paa begge Sider af den store Længdebane. (Russisk Centralasien: Transkaspien, Turkestan etc. horer ikke ind under Betegnelsen Sibirien). De mange projekterede og tildels allerede færdigbyggede Sidebaner vil gøre deres til at udvide de tættere beboede og økonomisk ledende Arealers Omraade.

Trods de mange Folkeslag, som bebor Sibirien, er Russerne ret naturligt de helt dominerende. Dels udgør de over  $\frac{3}{4}$  af samtlige Indbyggere, dels er de de eneste, hvis Antal forøges baade stærkt og relativt. De er udbredte over hele Landet som Embedsmænd, Soldater og Bybefolkning, og som Bønder bor de i sluttet Masse i næsten alle de fra økonomisk Synspunkt attraaværdige Distrikter langs Banen og de store sejlbare Fløders øvre Løb. Indenfor den omtalte tættere beboede Zone er Sibirien saa at sige rent russisk Land, og er man paa Rejse gennem det, kan man let indbilde sig, at man stadig rejser gennem evropæisk Rusland, i den Grad minder baade Natur, Mennesker, Byer og Landsbyer om dette; indtil Bajkalsøen ser man næsten heller intet til indfødte Folk paa og i Nærheden af Banen. Som Kolonisor har Russeren ikke faa gode Egenskaber, og hans Forhold overfor de indfødte fortjener megen Ros. Det er fra hans Side præget af stor Tolerance, og ingen Tvang udøves mod religiøse Forestillinger eller nationale Ejendommeligheder. Russerne er jo ikke i Sibirien som f. Eks. Englænderne i Indien en lille herskende Kaste, og de opfatter heller ikke deres Opgave som gaaende ud paa at holde sig fjærnt fra de indfødte; tværtimod blander de sig frit med dem, hvor de kommer i Berøring med dem, og desuden hidrager de bredeste russiske Lag fredeligt og praktisk til en Sammensmeltning af de ulige Befolkningselementer, idet de ikke holder sig for gode til at indgaa ægteskabelige Forbindelser med de indfødte.

Indvandringen til Sibirien er fast organiseret og bestyres af et særligt Regeringsdepartement med mange lokale Afdelinger. Sibirien staar ikke aabent for almindelig Indvandring; denne er forbeholdt russiske Bønder, omend den nu agtes udvidet til alle Klasser af det russiske Folk. Dette maa dog ikke forstaas, som om det er forment andre at bosætte sig i Landet; men der er den Forskel paa de indvandrede russiske Bønder og andre Indvandrere, at kun de første faar tildelt Jord, medens f. Eks. Udlændinge i visse Egne slet ikke maa erhverve Grundejendom. Bestemmelsen herom omgaaes imidlertid ved Forpagtning af Arealer paa længere Aaremaal.

Jorden er for Størstedelen fri, Staten tilhørende Grund, og større sammenhængende private Jordegods findes næsten ikke. Jorden kan altsaa praktisk talt overalt udstykkes til Indvandrere; herfra undtages foreløbig de indfødtes Reservationer, af hvilke i denne Forbindelse kun Kirgisernes og tildels Burjaternes kommer i Betragtning; Resten ligger mest højt mod Nord. Af andre hidtil urørlige Jordarealer er de vigtigste den kejserlige Civilistes Ejendomme, for en stor Del Skov- og Guldmineomraader i Altaj, samt Kosakkernes Jord.

Der findes 2 Grupper Kosakker i Sibirien; den ene bor i Akmolinsk og Semipalatinsk Terr. imod Sydvest, den anden i Transbajkalien, hvor den tildels rekruteres blandt de derboende Burjater. Fraset de burjatske Kosakker er de sibiriske indfødte i Følge et Dekret, som udstedtes for faa Aar siden, fritagne for Værnepligt; det er jo imidlertid ikke usandsynligt, at vedkommende Dekret under den nuværende Krig er suspenderet. Det var transbajkalske Kosakker — hvide —, der midt i forrige Aarhundrede sendtes ud til Amurprovinsen for at sætte Bo der og kolonisere Landet.

Ligesom Kosakkerne, der med deres særegne militære Organisation saa at sige udgør en Stat i Staten, i nogen Grad adskiller sig fra Befolkningens Flertal, saaledes ogsaa en hel Del andre hvide. Der er for det første de ikke faa, som tilhører et af det evropæiske Ruslands ikke-storrussiske Folkeslag: Tyskere, Letter, Esther, Polakker, Lille-russere, Kaukasere o. s. v., dels ogsaa frivilligt udvandrede eller forviste russiske Sekterer, af hvilke nogle, saaledes som de »gammeltroende« i Transbajkalien holder sig strængt isolerede fra andre Russere. Endelig træffer man nogle Tusinde Udlændinge spredt om i Landet. Danskerne er ikke

de mindst talrige. Et Befolkningsforhold, som er værd at lægge Mærke til, er, at den Maade, hvorpaa Kolonisationen i ældre Tid gik for sig, har bevirket, at Mændenes Antal langt overstiger Kvindernes, hvorfor Sibiriens unge Kvinder aldrig behøver at være i Forlegenhed for en Mand.

*Religion.* — 4 af de store Verdensreligioner og en Del mindre udbredte og mindre kendte er repræsenterede i Sibirien. Kirgiserne er Muhammedanere, og det samme gælder flere smaa tyrkiske Stammer og Tatarerne. Overalt, hvor disse har fast Bopæl, kan man se smaa Moskées, oftest af Træ og med en lille Minaret med grønmalet Tag; i større Byer med forholdsvis mange Tatarer er Moskéerne større og smukkere udførte og kan paa sine Steder minde om de »rigtige« i den nærmere Orient. Kirgiserne har derimod hverken Moskées eller Præster. Jøderne har deres ofte ret statelige Synagoger i de Byer, hvor de faar Lov til at opholde sig, og Templer i modereret kinesisk Stil træffer man blandt de buddhistiske (lamaitiske) Burjater og Kalmykker. Medens den sidstnævnte Stamme er mindre betydende her i Sibirien, har de buddhistiske Burjater (over Halvdelen af Folket, Resten — Vest for Bajkal — er Schamaner) den højeste Udvikling blandt alle Sibiriens indfødte Folk. Det er ikke usædvanligt i Transbajkalien at se burjatske civile og militære, undertiden ganske højtstaaende Embedsmænd (jeg har saaledes truffet en burjatsk Generallæge), og den buddhistiske Gejstlighed, som udøver stor Indflydelse paa Menigheden, behandles ogsaa med udsøgt Høflighed af Russerne. Det kan her med det samme paapeges, at Russere og indfødte, hvor de lever i nærmere Berøring med hverandre, gensidig viser stor Respekt for den andens Religion; ret ejendommeligt virker det at se Burjater gøre Korsets Tegn, naar de passerer en kristen Kirke, og enkelte russiske Helgener, ganske særligt den hellige Nikolaj, staar højt i Kurs blandt dem. I Landsbyerne nær Ural er det ganske almindeligt at se en Kirke i den ene Ende af Byen og en Tatar-Moské i den anden; de to Befolkningselementer lever fredeligt og i god Forstaaelse med hinanden og mødes i Samdrægtighed til Raaslagning om Kommunens Anliggender; derimod er det forholdsvis sjældent at høre om Ægteskaber mellem Muhamedanere og Kristne, og dette medens man i Transbajkalien træffer en særlig Halvblodstype, »Karym«, en Blanding mellem Russere og Burjater.

Af de kristne Kirker tæller naturligvis den græsk-katolske langt de fleste Tilhængere. Ortodokse Kirker og Kapeller findes paa alle, selv ganske ubetydelige Pladser; man ser dem endog ved isolerede Jærnbanestationer (her til Brug for Indvandrerne), i de større Stationers Ventesale og paa selve Jærnbanen i Form af særligt indrettede Vagoner; i de større Byer er der mange og store Stenkirker og Katedraler med en pragtfuld Stab af Ærkebiskopper, Biskopper, Archimandriter og menige Præster og Diakoner; Klostre er i et større Antal spredt rundt om i Landet, hvor de ofte virker som Kulturbærere og giver sig af med Landbrug og Hjemmesløjd. Som i Rusland findes her



Typisk Landsbykirke.

to Slags Gejstlighed, den »hvide« og den »sorte«. Den første udgøres af de almindelige Sognepræster og Kapellaner, som har Lov til at gifte sig én Gang, nemlig inden de aflægger Præsteløfte, hvorimod den sorte Gejstlighed er Munke, som lever — eller formodes at leve — i Coelibat, og blandt hvilke Indehaverne af de højere kirkelige Embeder udtages. Blandt de indfødte Stammer virker — uden særlig Energi — ortodokse Missionærer, der har Eneret paa at drive religiøs Propaganda. Resultaterne, de hidtil har opnaaet, er ikke store, og Statistiken over døbte indfødte svarer ikke altid til de virkelige Forhold. For at fremdrage et Eksempel herpaa kan jeg nævne, at jeg kun nogle faa Mil fra Metropolen Irkutsk har overværet en vild burjatsk Fest, hvor f. Eks. Hestes Indvolde blev revet ud af de levende Dyr. Disse Orgier, der finder Sted hvert Aar til bestemt Tid, udføres af døbte, forhenværende schamanske Burjater.

Skønt det vilde være Uret at sige, at Menigmand har et godt Eksempel til Efterfølgelse i det lavere ortodokse Præsteskab, kan man paa den anden Side heller ikke gøre de ofte meget mangelfuldt dannede og meget fattige Præster personlig ansvarlige for den daarlige Indflydelse, de hyppigt udøver paa deres Sognebørn, Præsterne selv maa snarest betragtes som beklagelige Ofre for Forholdene. Derimod kan man ikke overse, at Kirkens Indflydelse paa sine Tilhængere gennemgaaende er af ydre Beskaffenhed, og at mange af dens Institutioner faktisk er hindrende for Udviklingen. Det stemmer overens hermed, at Sekterne, som ingen Præster har, i Almindelighed staar over de ortodokse Bønder saavel materielt som sædeligt; navnlig er der i saa Henseende Grund til at frembæve de spiritusforsagende Molokanere og de saakaldte Gammeltroende.

Ved Siden af den dominerende græsk-katolske Kirke spiller ogsaa den romersk-katolske og den evangelisk-lutherske en lille Rolle. Den første har mest sine Tilhængere blandt udvandrede eller forviste Polakker og Lithauer, den sidste foruden blandt de tysktalende, altsaa navnlig saakaldte Baller og Kolonister fra Sydrusland, ogsaa blandt Esther, Letter og Finner o. s. v. Den evangeliske Kirke i Sibirien staar under denne Kirkes Konsistorium for det russiske Rige i Moskva; den har i hele Sibirien kun 5 Præster og Kirkebygninger, og man kan gøre sig et Begreb om Landstrækninger og Afstande, naar man hører, at f. Eks. den evangeliske Pastor i Irkutsk foruden sin egentlige, ret talrige Menighed — han skal ofte paa én Søndag prædike paa 3 Sprog — skal passe et Distrikt paa Størrelse med — 2 eller 3 evropæiske Stormagtsstater. Helt op til Jakutsk, helt ned til den mongolske Grænse langt mod Vest og Øst gaar hans Rejser med ofte primitive Befordringer hver Sommer, naar han i 3 Maaneders Tid besøger, hvad han kan overkomme af sit uhyre Omraade og foretager længe opsatte Vielser, Barnedaab, Altergang etc.; og naar han desuden ved indtræffende Vakance i Vladivostok skal vikariere 3 Eksprestogsdagsrejser fra sit Hjem, kan Annekset jo let blive lidt vidtløftigt. — Den russiske Bestemmelse om, at Ægteskab mellem Jøder og Russere er forbudt, bringer aarlig den evangeliske Kirke en hel Del mere eller mindre troende Proselyter, idet Jøderne i saadanne Tilfælde ofte foretrækker at indtræde i den evangeliske fremfor den ortodokse Menighed.



I det officielle Forhold til de ikke ortodokse Trosbekendelser raader samme Liberalitet og Tolerance som i Russernes Forhold til indfødte Folk. Den russiske Stat yder Løntilskud ikke alene til de ortodokse Præster, men ogsaa til adskillige af de andre Trosbekendelsers anerkendte gejstlige, og Ordensudmærkelser falder saavel paa den russiske som paa den lutherske Præst og paa den buddhistiske Lama. Ved en Lejlighed, hvor i en Garnisonsby et stort Antal Rekruter toges i Ed, saa jeg ikke mindre end 6 forskellige Trosbekendelsers Præster i samtidig Virksomhed: en ortodoks, en romersk-katolsk, en luthersk, en jødisk, en muhammedansk og en buddhistisk. Det gjorde et yderst ejendommeligt Indtryk, da efter Edsaflæggelsen de 6 Herrer i deres vidt forskellige Ornater, men i venskabeligste Forening, lod sig fotografere i Gruppe! Sligt kan vist kun forekomme under russisk Styre og i Sibirien.

I øvrigt er de spredte, lavtstaaende indfødte Folkestammer rundt om i Landet alle Schamaner i en eller anden Form, Fetisch- og Aandetilbedere med deres Medicinmænd eller dito Kvinder. Det paastaas, at ikke saa helt faa til fjærnere Egne forviste og overflyttede hvide skal have antaget ikke alene de derboende hedenske indfødtes Sprog og Levevis, men ogsaa deres religiøse Forestillinger.

*Administration.* — Sibirien er en russisk Provins og sorterer ligesom andre Dele af det russiske Rige under Centraladministrationen i Petrograd, men de enkelte Provinsers Stilling overfor denne har vekslet meget i Tidernes Løb og er heller ikke nu ens for dem alle. De vestligste Guvernementer, Tobolsk og Tomsk hører ligesom de russiske Guvernementer direkte ind under Indenrigsministeriet, medens de øvrige er sammendragne i en Melleminstans, nemlig Generalguvernementer, af hvilke der findes 3 med Sæde i henholdsvis Omsk, Irkutsk og Khabarovsk. En Særstilling indtager det 450,000 km<sup>2</sup> store Omraade i den sydlige Del af Guv. Tomsk, som tilhører den kejserlige Civilliste, den saakaldte Kabinetsjord, og ligeledes de to Kosakforvaltninger, der tidligere er omtalt. Guvernementerne inddeles i »Herreder« eller »Amter« (ujesd) og Forvaltningsdistrikter for de indfødte Stammer. Det kan bemærkes, at Udtrykket »Vestsibirien« i officiel Betydning kun omfatter de to ovennævnte allervestligste Guvernementer, medens »Østsibirien« er Guvernementerne Jeniseisk, Irkutsk og Jakutsk, altsaa ikke det Øst for Bajkal liggende Land, for

hvilket man har flere lokale Navne: Transbajkalien osv. Guvernørerne, der som oftest er Militærpersoner, er tillige højeste Politichefer i deres Rayoner.

Hvad angaar Sædet for nogle af de vigtigste Forvaltninger, sidder den store sibiriske Banes Administration i Tomsk, den transbajkalske Banes i Irkutsk (ventes snart flyttet til Tschitá). I Tomsk og Krasnojarsk findes Flodinspektioner, og den lokale Centralforvaltning for Indvandringen er forlagt til Omsk. Bjærgværksadministrationerne for Vest- og Østsibirien sidder i henholdsvis Tomsk og Irkutsk. Siden 1897 er Retsvæsenet i Sibirien ordnet paa samme Maade som i Rusland med Jury, Fredsdommere etc.; Sibiriens Højesteret har Sæde i Irkutsk, hvorfra dog visse Sager kan appelleres til den højeste Instans for hele Riget, Senatets Kassationsafdeling i Petrograd. Nogen særlig sibirisk Embedsmandsstab findes ikke, men Gagerne er her gennemsnitlig 50 % højere end i Rusland. Det officielle Sprog er overalt Russisk.

Sibirien er ved nogle faa Medlemmer repræsenteret i Rigsdumaen. Den specielt russiske Form for lokalt Selvstyre, som kaldes Semstvo, og som i nogen Maade kan sammenlignes med det danske Amtsraad, er endnu ikke indført i Sibirien, men det er paa Tale nu at lade den komme de vestligste Guvernementer tilgode. Derimod har Byerne Selvstyre med Byraad og Borgmester, valgte af Husejerne, og kan selv udarbejde deres Budgetter, som dog skal billiges af vedkommende Guvernør. De største Byers Budget er for Tiden paa godt et Par Millioner Kroner hver. Byerne er som i Rusland inddelte i 3 Klasser: Guvernementsbyer (Provinsernes Hovedstæder), Kredsbyer (hvor »Amtets« eller »Herredets« Forvaltning residerer) og saakaldte »overtallige Byer« (zaschtatnie gorodá), som ikke har nogen særlig Betydning i Henseende til den territoriale Administration. I alle disse Byer er imidlertid den municipale Organisation uforandret den samme. Bortset fra de Personer, der tilhører Gejstligheden og den lavere Embedsstand, kan man sige, at Bybefolkningen overalt bestaar af 3 Grupper: Købmænd, Borgere i dette Ords snævrere Betydning, samt Haandværkere. Disse Kategorier er vel ikke arvelige, og man kan fra den ene gaa over i den anden, men alligevel danner de ret skarpt adskilte Korporationer, hvoraf hver har sin særlige Organisation og sine særlige Forpligtelser og Rettigheder. Den heraf hidrørende Klassebetegnelse og en tilsvarende

for Landsbyernes Vedkommende (Bønder og Kosacker) hefter saa stærkt ved Personen, at denne i Dokumenter, ja selv i Dagblade, altid omtales som f. Eks. Kosak eller Bonde, selv om han som Fabrikarbejder eller Købmand muligvis lever af en helt anden Beskæftigelse.

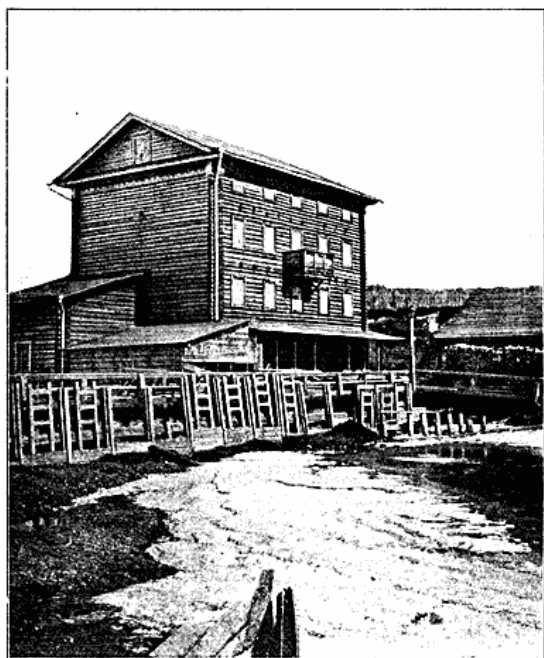
Den nominelt til en ret høj Grad selvstyrende russiske Landsbykommune »Mir« er paa mangfoldige Steder af Indvandrerne medført til Sibirien. »Mir«'ens hovedsageligste Kendetegn bestaar som bekendt i en Fællesdrift af Jorden; det er her ikke Stedet at drøfte dens iøjnefaldende Skavanker og dens enkelte Fordele. Den Reform af hele Landbruget, som staar paa Dagsordenen i Rusland, og som allerede saa smaat er paabegyndt, vil vel ogsaa med Tiden strække sig til Sibirien, hvor man som nedenfor omtales, ogsaa paa egen Haand er begyndt at reformere i denne Henseende.

*Økonomiske Tilstande.* — At en Reform i høj Grad paakræves vil ses af, at den dyrkelige og »dyrkede« Jord kun ca. hvert femte Aar kommer under Ploven. Gødning anvendes saa godt som slet ikke, hvorimod man tidt kan se Bønder komme kørende med store Læs af et Indhold, som vilde fryde enhver dansk Agrars Øjne, og — styrte det i Floden. Trevangsskifte er den højeste Form for Dyrkningen og anvendes endda kun paa enkelte, vestligere Egne i Nærheden af Ural. I langt overvejende Grad bestaar Landbruget af Høslæt i Forbindelse med lidt Avl af Sommerhvæde, Havre og Vinterrug. Intensivere dyrkes Jorden kun af indvandrede tysktalende Kolonister fra Sydrusland, oprindelig indkaldte hertil af Katharina den 2den fra Egnen omkring Königsberg i Preussen. Der er nu kommen mange Titusinder af disse til Sibirien, saaledes blot i Omegnen af Omsk omkring 30,000; de tyske Kolonister udmærker sig ikke blot ved Flid, men ogsaa ved at de har Kapital, som de faar fra Stammekommunerne i Volgaegnene, hvor Forældrene systematisk sparer Penge sammen for at sætte deres Sønner i Vej. Ellers er det netop Kapital, der fattes blandt Bønderne i Sibirien. Og en Smule Energi. En sibirisk Indvandrer kan ikke nøjes med mindre end 20 Desjatiner Land (1 Desjatin = 1,09 Hektar) for at han skal kunne føre en nogenlunde taalelig Tilværelse. Det meget Land medfører ved den extensive Driftsmaade, der anvendes, meget Besvær, og heri kan jo maaske for en Del ligge Bøndernes mindre Foretagsomhed og Arbejdsglæde. Det mærkelige er

imidlertid, at Arbejderne i Byerne, som ikke har noget extensivt Landbrug eller nogen interessedræbende Fællesdrift af dette til Undskyldning, heller ikke ynder at arbejde mere en strengt nødvendigt til Livets Ophold og har en Force i at udregne, hvor mange Ugedage der hertil udkræves. Det er imidlertid ikke usandsynligt, at Bøndernes Fællesdrift — i Forbindelse med 140 Helligdage om Aaret og et stort Brændevinsforbrug — gennem de mange Aarhundreder har gjort meget til at sløve den enkeltes Energi og hans Ansvarsfølelse, saa at Grunden til den ringe Arbejdsglæde hos mange bondefødte dybest maa søges heri. Man har ofte hørt det paastaaet, at den oprindelige sibiriske Bonde, altsaa han som var i Landet, før Invandringen sattes i System, fordelagtigt skulde adskille sig fra de indvandrede, navnlig fordi han aldrig har kendt til Livegenskab. Det eneste sikre turde imidlertid være, at han unægtelig er mere selvbevidst og mindre bøjelig i Ryggen. Og den sibiriske Bondes Skikkelse harmonerer med hans selvbevidste Væsen; navnlig i de ældre Kolonier træffer man hyppigt saavel blandt Mænd som Kvinder kraftige smukke Skikkelser, hvem den klare praktiske Forstand lyser ud af Øjnene. Men, som et Ordsprog siger: »Bonden korsers sig ikke, før Tordenen ruller«. Sorgløsheden er stor.

Ovenstaaende Bemærkninger om en enkelt Næringsvej er belysende for herhenhørende Forhold i Sibirien overhovedet. Den Kapital, der i Forbindelse med Reformen skulde kunne sætte alt i System, mangler endnu, og for at den vældige og rige Provins skulde kunne ophjælpes og komme til sin Ret fordres langt større Hjælpemidler, end man hidtil har raadet over — ja end den russiske Regering endnu i nyeste Tid har kunnet afse. Sibirien har i Hovedsagen hidtil maattet hjælpe sig selv. Den store transsibiriske Bane blev vist nok saa meget anlagt af strategiske Grunde som af Omsorg for Sibirien; herpaa tyder bl. a., at den blev forsynet med Dobbeltspor og dobbelte Broer og forlænget med den økonomisk temmelig betydningsløse, men strategisk vigtige Amurbane, før man begyndte at udstikke og anlægge de mange projekterede Sidebaner, der først ret skulde gøre Hovedstammen frugtbringende for det Land, den løb igennem.

Ikke alene gennem de mange og vigtige Jærnbaneanlæg, der nu er under Bygning, eller endog allerede er fuldførte, (Se Geogr. Tidskr. 23. Bd.



Vandmølle i Nærheden af Irkutsk.

Hefte II) dages det nu for Sibirien. Landet er jo i sig selv ganske rigt, og netop den Mangel paa Samfærdselsmidler, der nu tildels afhjælpes, har været en af de største Hindringer for al Udvikling — materiel som aandelig. Hertil kommer nu den hurtigt voksende Befolkning, den organiserede Indvandring og, som Følge af disse, den tydeligt voksende Industri, Bjærgværksdrift og Handel. Den forestaaende Landbrugsreform vil yderligere forbedre Forholdene, og det kan noteres, at i de senere Aar Bønderne i Altaj-Eggen bl. a. som Følge af Agitation fra Statens Side, viser Interesse for Overgang fra Fællesdrift til Enkeltdrift ved Udflyttergaarde. Paa mange Punkter tjener herved det danske Landbrug, f. Eks. Husmandsinstitutionen, studeret i Danmark af udsendte russiske Statskonsulenter, som Forbillede.

Men den Kapital, der hidtil har været i privat, frivillig Virksomhed i Sibirien, har i stor Udstrækning ikke været russisk, men fransk og engelsk, tildels belgisk og amerikansk, Credit Lyonnais har f. Eks. interesseret sig meget for Jærnbaneanlæg, og Englænderne i høj Grad for Minedrift. (Det store Selskab »Lena Goldfields« er saaledes en hovedsageligt engelsk Virksomhed).

Kolonisationen foregaar omend ret hurtigt,

hvad angaar Individantal og Udstykning af kultur-egnet Land, saa dog tillige ganske gradvis og uden pludselige Spring. Dette staar i Forbindelse dels med Indvandringens Begrænsning til Russerne alene, dels ogsaa med hele den slaviske Folkekarakter. Det samme som for Kolonisationens Vedkommende vil efter alt at dømme ogsaa komme til at gælde for den almindelige Udvikling paa alle Omraader. »Al asiatisk Udvikling foregaar — naar lige undtages Japans — langsommere end nogen tilsvarende evropæisk«, har en Kender sagt, og er end Sibliens Befolkning overvejende Østevropæere, saa turde Sætningen ogsaa her faa Gyldighed. Navnlig ved den extensive Maade, hvorpaa Agerdyrkningen hidtil er bleven drevet, er der forresten Grænser for, hvor mange Indvaanere Sibirien kan optage, og selv om man gaar over til en intensivere Metode og tager alle brugbare Arealer under Behandling, kan Landet næppe i en overskuelig Fremtid komme til at rumme en større Befolkning end den, som forskellige Fagmænd anslaar til fra 60 til 75 Millioner, deraf de  $\frac{4}{5}$  Vest for Bajkal.

*Undervisningsvæsen.* — Som en Følge af, at Sibliens Udvikling næsten helt har staaet i Stampe indtil for kun ca. 15 Aar siden, finder man Side om Side med 2—300 Aar gamle Byer og Institutioner de mest primitive Nybyggerforhold. At der ikke er Skoletvang kan ikke undre, eftersom den ikke engang findes i selve Rusland. Skolernes, og dermed de læse- og skrivekyndiges, Tal er derfor ringe, om der end baade fra Statens og fra privates Side gøres store Anstrængelser for at forbedre Tilstanden. Da det private Initiativ hidtil har været det, som drog Læsset, har det været ret tilfældigt, hvor der anlagdes Skoler, og hvor man slet ingen havde. I den transbajkalske By Troitskosavsk, som nød godt af den nærliggende lille Millionærby Kiachta's store Indtægter af Karavanetéen, træffer man til en Befolkning paa 7000 Indbyggere ikke mindre end 12 Skoler, hvoraf et meget stort Realgymnasium og et Pige-gymnasium; andre Byer af samme Størrelse har derimod maaske kun en enkelt eller et Par Skoler. For øvrigt er naturligvis Byerne gennemgaaende langt bedre stillede m. H. t. Undervisning end Landsbyerne, hvor man først i de seneste Aar er begyndt at aabne Skoler i større Udstrækning. Det er en Ejendommelighed ved mange Landsbykirker, at de almindeligvis er byggede til at kunne anvendes som Skoler; Præsten er da samtidig Lærer. I Byerne kan man regne,

at henimod 40 % af Børnene faar Skoleundervisning.

Af højere Læreanstalter er den største og ældste Universitetet i Tomsk; det begyndte i 1888 med et medicinsk Fakultet, og 10 Aar senere kom hertil et juridisk; et nyt matematisk-naturvidenskabeligt Fakultet er projekteret. Studenternes Antal er omkring 1000, men det er at bemærke, at kun  $\frac{1}{3}$  af disse er Sibirjaker, Resten kommer fra Rusland; til Gengæld studerer ganske vist en hel Del Sibirjaker ved russiske Universiteter. Ligeledes i Tomsk aabnedes i 1900 den tekniske Højskole, som i sine mægtige Bygninger, Laboratorier og Værksteder har Plads til ca. 1500 Studenter. Disse to Højskoler er Sibliens eneste, og det er derfor forstaaeligt, at Tomsk har faaet Ry som Sibliens aandelige Hovedstad. I Omsk, som hidtil næsten udelukkende har nydt Berømmelse for sin Handel med Landbrugsprodukter, opføres nu Landets første Landbohøjskole med en budgetteret Bekostning af  $13\frac{1}{2}$  Million Rubler; den er beregnet for 2000 Studenter. Foruden Højskolerne, til hvis Tal muligvis kommer endnu en polyteknisk Læreanstalt i Østsibirien (Irkutsk?), er en Række andre Fagskoler fordelt paa Sibliens store Byer. I Tomsk: en stor teknisk Jærnbanseskole, Telegraf-, Landvæsens-, Tandlæge- og Musikskoler. I Omsk: Teknisk Skole, Landkadetakademi, Landmaaler- og Musikskoler. I Irkutsk: Kadetakademi, Telegraf-, Bjærgværks-, teknisk Industri-, Haandværks- og Musikskoler. I Vladivostok lignende Indretninger, en Navigationsskole og særlig et højskolelignende Institut for orientalske Sprog.

Andre Læreanstalter finder man i næsten hver eneste Guvernementsby; til saadanne hører: gejstlige Seminarier, Lærerseminarier, Handelsskoler og Feltskærerskoler. Gymnasier og Realskoler har man i saa at sige alle Kredsbyer. Som Eksempel paa forholdsvis god Forsyning med Skoler kan nævnes, at Omsk ialt har 56 af forskellige Grader, Irkutsk et lignende Antal. Skolerne underholdes dels af Undervisningsministeriet, dels af Kirken, Kosakforvaltningerne, Jærnbanen, Kommunerne og af private Stiftelser. Muhammedanerne underholder tildels selv deres Skoler, og Burjaterne i Transbajkalien har et eget buddhistisk Præsteseminarium, ligesom Burjaternes Undervisning mest foregaar i Templer og Klostre ved Hjælp af Lamaerne og har et specielt religiøst Præg.

*Sundhedsvæsen.* — Sibliens Forsyning med

Læger, Apoteker og Sygehuse maa siges at være yderst sparsom. I hele Landet findes kun omkring 7—800 Læger, af hvilke henimod 600 virker Vest for Bajkal og for Størstedelens Vedkommende er Embedslæger (Distrikts-, Fængsels-, Sygehus-, Jærnbane-, Skole- og Militærlæger). Frit praktiserende Læger forekommer saa at sige kun i Byerne, hvorimod man paa Landet kun træffer de af Staten ansatte Distriktslæger, hvis Distrikter ofte er saa store som Danmark og i Reglen er paa Størrelse med Jylland. Man forestille sig nu, hvad dette betyder baade for Patienterne og for Lægen selv! Nogenlunde midt i sit enorme Omraade bor Lægen og formodes med Tilhjælp af 2 Feltskærer at passe et Sygehus; han er imidlertid næsten aldrig hjemme. Der kommer Bud efter ham, og straks maa han ad usle Veje give sig ud paa Vognrejser saa lange som fra Ribe til Skagen for at tilse — eller komme for sent til — en Patient, som han i bedste Fald kun ser den ene Gang. Hjemkommen til sin Central ligger der naturligvis fuldt med Anmodninger om Besøg i andre fjærne Egne, og han maa paany afsted. Er han endelig paa sit Sygehus, maa han, den oftest helt unge Læge, lige sluppet løs fra Universitetet — for andre holder ikke ud til det Liv — være Specialist paa alle mulige Omraader og foretage udviklede Operationer, skønt han muligvis slet ikke er Kirurg. Desuden er han i Reglen sin egen Apoteker. Og i den Fritid, han nødtvungen tager sig, har han absolut ingen at omgaas. Man kan derfor forstaa, at disse Embeder meget ofte er helt vakante, hvorved Tilstanden naturligvis bliver end elendigere. Regeringen søger nu at hjælpe sig ved at ansætte et større Antal Feltskærer, hvorved forstaaes Folk, som har faaet en nødtørftig medicinsk eller kirurgisk Uddannelse (i Reglen paa Militærskoler), og hvem det da tilledes at praktisere paa egen Haand. — Nogenlunde godt forsynet med Læger, Apoteker og Hospitaller er kun de største Byer, af hvilke navnlig Irkutsk og Tomsk i denne Henseende er Sibliens Midtpunkter. En stor og over hele Sibirien berømt kirurgisk Klinik i Irkutsk ejes og ledes af et Medlem af den kendte Bergmannske Kirurgslægt. Af Apoteker findes godt og vel 100, som mest kun har ringe Omsætning.

For at faa en Forestilling om hele Landets Udvikling paa Lægevæsenets Omraade kan man betragte en enkelt Provins som Transbajkalien, et Territorium, der er saa stort som Tyskland og har

henimod 1 Million Indbyggere. Her finder man da 60 Læger, af hvilke Halvdelen i Byerne, og Landet har for øvrigt 18 Distrikter med en Embedslæge i hvert; endvidere er der 30 Pharmaceuter, 20 Tandlæger, 100 mandlige og 20 kvindelige Feltskærer samt 40 Jordemødre. Af Hospitaler har man 7 militære og 20 civile (inklusive Fængselshospitalerne) med tilsammen 900 Senge samt 7 militære og 50 civile Smaasygehuse med ialt 350 Senge; af Apoteker er der 8 i Byerne og 6 paa Landet. Hvad Dyr lægevæsenet angaar, opholder der sig i Provinsen 28 Dyr læger med 40 Feltskærer; men i denne Henseende kan Transbaikalien ikke give noget almenlydigt Billede, da der her bestaar en ret skarp Kontrol mod Kvægpest fra Mongoliet.

Til Sibiens Lægevæsen hører foruden de omtalte Personer og Institutioner ogsaa adskillige kemiske Laboratorier og Indpodningsstationer (f. Eks. mod Hundegalskab), ligesom i denne Forbindelse kan omtales de sibiriske Badesteder (lægende Kilder), af hvilke de fleste befinder sig Øst for Bajkal og navnlig er baade talrige og kraftige i Provinsen Transbaikalien.

Lægevæsenets ringe Udvikling er saa meget mere at beklage, som de sanitære Forhold i det Hele taget, og mest naturligvis blandt Naturfolkene, lader meget tilbage at ønske. I tidligere Tid ansaas Bajkalsøen med eller uden Grund for en Slags Bom mod Farsoter Øst fra; nu er jo imidlertid Banen bleven lagt rundt om den, hvorfor dens Betydning som Spærring turde være betydeligt forringet. Forresten har Sibirien i ret lang Tid været fri for Epidemier i større Udstrækning, skønt man til Stadighed kan høre om mere isolerede Tilfælde af saadanne Sygdomme.

Klimaet er overvejende sundt, i nogle Egne noget for tørt for Vesteuropæere, hvis Nerver let angribes, men til Gengæld saa meget bedre for tuberkuløse. I Transbaikalien f. Eks. havde man for en Snes Aar siden næppe engang hørt Tale om Tuberkulose, og selv om de store Skarer Indvandrere fra Rusland har forrykket Forholdet en Del, er denne Sygdom yderst lidt udbredt i den paagældende Egn af Sibirien. I Betragtning af de indfødte Folks Levevis er det ikke underligt, at en Mængde af deres Smaabørn bukker under; det passer jo ikke for ethvert Spædbarns Konstitution at komme til Verden om Vinteren i et trækfyldt Telt, hvor Temperaturen ikke er meget højere end udenfor, d. v. s. mangan Gang et halvt hundrede

Graders Kulde. Til Gengæld er ganske vist de overlevende saa meget kraftigere Eksemplarer. Kræft og Kønssygdomme synes at være lige saa udbredte i Sibirien som i Evropa, og Alkoholismen kræver ogsaa mange Ofre. Spiritusforbruget var i 1911 80½ Mill. Liter; nu under Krigen har man jo Totalforbud, som maaske ogsaa efter Fredsslutningen vil blive holdt i Kraft.

Kvæget er meget udsat for Epidemier, som i visse Aar har borttrykket Hundredtusinder af Kreaturer. Kvægpesten kommer mest ind fra Mongoliet, paa hvis Grænse der nu søges arrangeret en effektiv Beskyttelse i Form af Karantæne og Desinfektion.

*Aandelige og sociale Bestræbelser.* — Kirke og Politik, de to Faktorer, der andelsteds er de hovedsageligste Kilder til aandeligt Liv og Virksomhed i Folket, kan man i Sibirien ikke regne med. Den russiske ortodokse Kirke kan glæde sig ved overordentlig mange og fromme Tilhængere, hvis Hengivenhed giver sig Udtryk i mange statelige Kirkebygninger og rige Gaver samt i udstrakt Velgørenhed, men Religiositeten giver sig ikke som i Vesteuropa Udslag i »Vækkelses«-Bevægelser, ligesom ikke heller de i Sibirien ganske talrige Sekter giver sig af med nogen Propaganda. Og de politisk deporterede er i sig selv kraftige Advarsler mod for paagaende Interesse for Politik; Deltagelsen i Valg baade til Rigsduma, til Byraad etc. er da ogsaa kun ringe.

De Interesser, der kan virke samlende, er foruden Universitetslivet i Tomsk, i Hovedsagen 4, nemlig Økonomi, Forskning, Kunst og social Virksomhed. Forskningen er i Særdeleshed repræsenteret ved den meget store Tilslutning til det geografiske Selskabs forskellige Afdelinger. Naar Sibirien i geografisk Henseende er, omend ikke fuldt kendt i alle Detailler, saa dog bedre udforsket og kortlagt end nogen af Asiens andre Egne, saa skyldes det for en stor Del dette Selskab. Der findes kun lidt aandeligt Liv i de sibiriske Byer, men hvad man finder af Interesser udover rent dagligdags Madstræv, synes paa en for Geografien glædelig Maade nærmest at være kommen denne tilgode. Det geografiske Selskab har Afdelinger i adskillige større Byer og i Reglen egne Bygninger med Museer, Biblioteker og Foredragssale, hvor der bringes Medlemmerne Meddelelser om Emner vedrørende sibiriske geografiske, etnografiske og kulturhistoriske Forhold. Folk i de forskellige Livsstillinger, og

blandt disse ikke faa deporterede, har, ofte med stort Held og med megen Flid og Troskab kastet sig over en eller anden geografisk Specialitet og sammenholder her deres Resultater, som af Selskabet samles, trykkes og udgives. Kiachta-Købmanden Aleksander Sibirjakoff, som rundhaandet understøttede baade Nordenskiölds og andre videnskabelige Ekspeditioner og selv gav sig ud paa Forskningsrejser, er kun et enkelt Eksempel paa talrige Medlemmers store Interesse og Offervillighed. — Andre Sammenlutninger af nogenlunde tilsvarende Art findes for Teknik, Landbrug etc. — De kunstneriske Interesser er ikke saa meget koncentrerede om bildende Kunst, der ikke dyrkes i nogen nævneværdig Udstrækning, som om Literatur og Musik. For Udbredelse af Literatur virker en hel Del Selskaber og Folkebiblioteker, hvilke senere findes i alle blot en Smule betydelige Byer, hvor man ogsaa træffer musikalske Skoler og Sammenlutninger. — Social Virksomhed finder mest Sted i Form af mere eller mindre uorganiseret Velgørenhed: Mod Fanger, Indvandrere, syge og fattige i Almindelighed, og i Form af Foreninger f. Eks. mod Drukkenskab, til Redning af druknende, Røde Kors o. s. v. Disse Foreninger underholder adskillige Asyls med forskellige Formaal. En Del af Sibiriens velgørende Indretninger er indordnet under en fælles Forvaltning for hele Riget, som staar under Protektion af Enkekejserinde Maria Feodorovna, ligesom den bærer hendes Navn, da den er oprettet af en tidligere Kejserinde af samme Navn; denne Forvaltning opkræver til Dækning af sine Udgifter Skat af bl. a. Forlystelser og Spillekort. — Desuden har man overalt Foreninger af mere selskabelig Art eller med yderst forskelligt Virkefelt: Til Jagtens, Fotografiens, Hønsævlens og Skuespilkunstens Fremme.

Avisvæsenet er lidet udviklet, og Sibiriens fleste Egne lever derfor fjærnt fra Verden og dens Begivenheder; det virker ejendommeligt, naar man i en By paa maaske 30—40000 Indbyggere ikke kan faa andre Efterretninger end en Gengivelse af Petrograds Telegrafbureaus Telegrammer. Hver Guvernementsforvaltning udgiver en Avis, som dog i de færreste Tilfælde er daglig, endsige underholdende, men der udkommer i de store Byer nogle temmelig betydelige Dagblade som f. Eks. »Sibirskaja Sjsn« i Tomsk og »Sibir« i Irkutsk. Af Tidsskrifter findes foreløbig kun nogle faa af mest fagligt Indhold.

*Bebyggelse og Levevis.* — Kommer en fremmed til Sibirien med den internationale Luksusekspres,



Et dansk Hjem i Sibirien.

og stiger han af Toget i en af de sibiriske Hovedstæder -- vi kan jo sige Irkutsk -- vil han faa et ret gunstigt Indtryk af sibirisk Liv; han vil finde en smukt beliggende By med 35 kuplede Kirker, med (Garnison iberegnet) 130,000 Mennesker, tildels velklædte og veluniformerede, mange elegante Damer paa Hovedgaderne, hvis flere-Etages Stenbygninger og deres Vinduesudstillinger i intet adskiller sig fra europæiske Stæders, store offentlige Bygningskomplekser, et spillende Liv af Drosker, Automobiles og Arbejdsvogne; han vil finde gode Hoteller og Restauranter, Biografteatre, Rulleskøjtebaner, Tennisbaner, fast moderne Teater, Koncerter, lejlighedsvis ogsaa Opera og Operette, alt med gode, tildels udmærkede Kunstnere, og han vil finde elektrisk Lys, Telefon, Bekvemmeligheder samt en projekteret Sporvej. — Men Hovedgaderne i Irkutsk, Omsk, Tomsk o. s. v. er nu engang lige saa lidt som Luksustoget noget paalideligt Udtryk for sibirisk Levevis; vil man kende den i dens forskellige Former, maa man ud paa Landet eller i de smaa Byer. — Blandt de indfødte Folk findes selvfølgelig meget, som er af højeste etnografiske Interesse, men som her ikke nærmere kan omtales. Nok at sige er, at disse Folk næsten alle fører en meget primitiv Tilværelse. De bor for de nomadiserende Kirgiseres og Burjaters Vedkommende i runde Filttelte formede over et sammenfoldeligt Træskelet, hvorimod de fast bosiddende af disse Stammer har bygget sig Træhytter, som i det indre har bibeholdt Teltets Indretning og Udstyr, og i det ydre endog ofte dets Form, idet det kan være 6-kantet. De øvrige indfødte bor paa forskellig Maade, mest i Telte af Skind eller kogt Birkebark. Diæten retter

sig naturligvis efter Næringsvejen, Nomaderne lever mest af Kød, Jægerne af Vildt og Fiskerne af deres Fangst. Om disse Folks uendelige Fattigdom, Nøjsomhed og store Paapasselighed i deres Næring vidner et lille Træk som det, der fortælles om Tungusjægerne, at de aldrig skyder et Egern eller en Sobel, før de kan være helt sikre paa at ramme den lille Skive, Dyrets Hovede udgør; dette for ikke at ødelægge Skindet, hvorhos de af Sparsommelighed tager saa lidt Krudt, at Kuglen — de skyder ikke med Hagl — bliver siddende i Hovedet. De indfødte Stammer omformer langsomt deres Liv under russisk Indflydelse og efter russisk Mønster. Overgangen spores saavel i Boliger, Klædedragt og Redskaber som i selve Arten af deres Levevej, og den befinder sig paa de forskellige Steder paa alle Stadier. En god Maalestok for Russificeringen er Skydevaabnene, som endnu kan være de oprindelige Buer og Pile, men som forresten repræsenteres af alle mulige Slags Ildvaaben, fra Luntebøsser, som i Evropa kun kan ses paa Museer, og Flintebøsser til kasserede russiske Militærgeværer, Winchester og Mauserrifler.

I Russernes Boligforhold og Levevis hersker større Enhed. Skønt den sibiriske Landsby plejer at være betydeligt mere velhavende end den russiske, adskiller den sig dog ikke stort fra denne og lider af samme trykkende Ensformighed og Mangel paa Kulører og Træer, som kunde live lidt op i alt Bjælkehusenes Graa. Kun de indvandrede Tyskere og Lillerussere viser i Reglen lidt Interesse for Træplantning nær deres Boliger, som da kan faa et ganske pittoresk Anstrøg, navnlig hvis Landskabet, som i Altajs og Transbajkaliens Bjergegne hjælper til at give Relief. Har Husene overhovedet Prydelser, bestaar de af udsavede eller tungede Træborter langs Tag og Gavlj; Vinduesskodderne er i Reglen hvidmalede, hvorimod selve Husene hverken er malede eller beklædte med Brædder. Indvendig er Sibirjakens Hus bedre, end man skulde vente. Det er oftest ved Bræddevægge delt i 4 Rum, af hvilke Familien sjældent behor mere end et Par, medens de andre staar til Stads; paa Væggene kan man finde Olietryk af Kejseren og den kejserlige Familie eller af hellige Bygninger, et Spejl, videre af Inventarium: talrige Blomster, Bord og og Bænke, en Stabel skurede Truge, Fotografier af Sønnerne, som er Soldat, i mere velhavende Huse desuden en Symaskine, i dem alle derimod i Hjørnet en Gruppe forgyldte Helgenbilleder. Ellers er de vig-

tigste Genstande i et Bondehus den store murede Ovn, der kan optage indtil en Fjerdedel af Rummet og i egentligste Forstand er Hjemmets Arne, tjener baade til Opvarmning, til varmt Leje om Vinteren og til Lørdagsbad, samt den uundgaelige Samovar. Senge derimod findes ikke; Lejet bestaar af et Stykke Filt eller en Pels paa Gulv eller Bænk. Yderdørene er klædte med Filt mod Vinterkulden, og Vinduerne er dobbelte. Maaltiderne er 3 om Dagen, og de er alle forbundne med Tedrikken; Kødsuppe, Kaal, Vælling, Brød, Bagværk, Mælk, sur Fløde og Æg er Maaltidernes vigtigste Bestanddele; i de mange og lange Fasteperioder træder Fisk i Stedet for Kød. Stenhuse forekommer næsten aldrig i



Udrykning til Markarbejde.

Landsbyerne. Disse er ofte meget store og kan være mange Gange større end saakaldte Byer; paa den anden Side er der langt mellem Landsbyerne, 15—20 Kilometer, hvilket hænger sammen med den extensive Agerdyrkning, som giver lang Vej til de yderste Marker, hvor Bønderne da i Pløjnings- og Høsttiden maa overnatte. I vid Kreds omkring Landsbyen, ofte flere Kilometer i Gennemsnit, løber et Hegn, indenfor hvilket det talrige Kvæg har sin fælles Græsgang. Det første eller de første Aar, inden Nybyggeren endnu har faaet alt i Orden, bor han gerne i en primitiv Jordbytte uden mindste Bekvemmelighed.

I de »overtallige« Byer former Livet sig ikke stort anderledes end i Landsbyen, dog kommer her nogle Stenhuse til og et Posthus, maaske ogsaa et Apotek, samt en af de aldrig manglende »Klubber«. I Kredsbysterne faar man endvidere at se en Bank, nogle større Butikker, en højere Skole, et Slags Hotel, Træfortove og de første Antydninger til Gadebelysning. Nogle af disse noget større Byer

har allerede Begyndelsen til en central Del bestaaende af Stenhuse, undertiden en hel Gade med saadanne. En af de største Byers Udseende er beskrevet ovenfor; dog maa man for at bevare Billedet ikke vove sig for langt bort fra Hovedgaderne, hvor Brolægningen og Belysningen holder op, og hvor de høje Stenbygninger saa smaat gaar over i 1- og 2-Etages Træhuse. En Ejendommelighed ved mange sibiriske Byer er, at Jærnbanen ofte er lagt nogle Kilometer udenfor dem, saa at der ved selve Banen har rejst sig en undertiden ganske betydelig Stationsby; i Omsk er denne saaledes paa ikke mindre end 30,000 Mennesker.

I Byerne er Befolkningen for saa vidt forskellig fra Landsbyernes, som der her har udviklet sig et øvre Lag, bestaaende af Embedsmænd, Officerer og Storkøbmænd, som ofte udmærker sig ved en uforholdsmæssigt stærkt fremtrædende Luksus i Forhold til deres Omgivelser. Navnlig fremkalder de store Garnisoner, som Sibirien siden Krigen med Japan i 1905 har haft liggende, en Klasse med evropæiske Fornødenheder. Selskabeligheden er meget stor blandt alle Befolkningslag, og til dens Fremme tjener en Mængde Klubber, af hvilke en Del virkelig svarer til den Forestilling, man i Vestevropa forbinder med Navnet, saaledes den flotte »1ste Sobranie« i Irkutsk.

Livsoptattelse og Moral er ganske naturligt under Indflydelse af adskillige af de Udvækster, som Kolonistillingen plejer at føre med sig, desuden ogsaa af Berøringen og Blandingen med de deporterede. Disse Antal er i Vestsibirien nu forsvindende, og er selv Øst paa i relativ Tilbagegang overfor den øvrige Befolknings stærke Vækst.

Levefoden i Sibirien er dyr, maaske dyrest i Vestsibirien. Den kan maales af, at Lejen for centralt beliggende Lejligheder i den dyreste By, Omsk, er 600—700 Kr. pr. Værelse aarlig.

Byerne arbejder nu alle paa stort planerede Fremskridt. Der optages Laan, der brolægges og ryddes op, der anlægges Elektricitetsværker eller lyses op med Luxlamper, der graves Løbegrave til Kloak og Vandledning, der anlægges Parker; og alle de 4 største Kommuner vil nu have elektrisk

Sporvogn. For øvrigt vil Byernes Størrelse og stærke Vækst siden Jærnbanens Aabning fremgaa af følgende Tabel fra 1911<sup>1)</sup>. Tallet i Parentes angiver Indbyggerantallet i 1897. De stedvis meget store Garnisoner er ikke medregnede.

			Tilvækst i Procent
1. Omsk (uden Stationsby) (37,470)	127,869		240
2. Vladivostok . . . . . (28,986)	120,007		341
3. Irkutsk . . . . . (51,484)	113,288		121
4. Tomsk . . . . . (52,430)	107,711		106
5. Blagovestschensk . . . . . (32,606)	76,544		140
6. Tschita . . . . . (11,480)	73,144		535
7. Novonikolajevsk . . . . . (8,473)	70,562		733
8. Krasnojarsk . . . . . (26,653)	62,008		141
9. Jekaterinburg . . . . . (—)	ca. 60,000	ca.	130
10. Nikolsk-Ussurisk . . . . . (8,932)	52,183		435
11. Tjumén . . . . . (29,588)	50,606		72
12. Khabarovsk . . . . . (14,942)	50,026		233
13. Barnaul . . . . . (29,407)	45,714		55
14. Petropavlosk . . . . . (—)	41,539(1913)	ca.	140
15. Kurgán (med Stationsby) (—)	21,468(1913)	ca.	100

Paafaldende er jo navnlig Novonikolajevsk rent æventyrlige Vækst, som i de 14 Aar har andraget over 50 Procent om Aaret. Til Sammenligning med ovenstaaende Tal kan tjene, at ingen By i evropæisk Rusland i Løbet af de 14 Aar er vokset med mere end ialt 30 Procent.

Da Sibirien ikke danner og aldrig har dannet en afrundet politisk eller social Enhed, og da henholdsvis Petrograd og Moskva er de to Centrer, som alles Blikke her som i det øvrige Rusland er rettede paa, kender Sibliens store Stæder indbyrdes kun lidt til hverandre. Den Omstændighed, at de ligger saa langt fra hverandre og ligesom hver for sig regerer over sin Del af Landet, har ogsaa foraarsaget, at ingen af dem har været i Stand til at overfløje nogen af de andre og paa den Maade gøre sig fortjent til Navnet Sibliens Hovedstad. Landet mangler derfor ogsaa det Enhedspræg, som vilde gøre det mere skikket til at opfylde mange sibiriske Politikeres Drøm om lokal Selvregering.

<sup>1)</sup> Meddelelser fra Udenrigsministeriet.