

## Den transkontinentale Ekskursion 1912 igennem De Forenede Stater i Nordamerika.

Beretning af Professor Ole Olufsen.

## II.

Vi havde næppe haft Tid til at fordøje al den geografiske Oplysning, der var bleven bibragt os i Vidunderparken Yellowstone, før vort Tog atter rullede afsted med os tværs over Rocky Mountains, hvor en, i Sandhed baade i fysisk-geografisk og økonomisk-geografisk Henseende, kalejdoskopisk Billedrække oprulledes for os paa vor Vej til Seattle ved Pacific Oceanet. Kl. 3 Em. gik vi fra Gardiner St. atter mod Nord over Livingston og derpaa stadig ad Northern Pacifics Linie mod Vest igennem Montana, hvor der skal være ikke mindre end 4 Millioner Acres Græsland, altsaa en rig Mark for Kvægavl; men der kan ogsaa drives Agerbrug ved Irrigation eller ved Dry Farming. Northern Pacific ejer hveranden af de Sektioner, hver paa 1 □ Mile, hvori Jorden langs Banen er delt, og sælger dem for 5—10 £ pr. Acre.

Langsomt snegler Toget sig op i Klippe-Bjærgene igennem brede, herlige, delvis skovbevoksede Dale, hvor Udsigten begrænses af imponerende Bjærgkolosser, imponerende mere ved den store Masse end ved Højde, Tinder eller Afgrunde. Rocky Mountains er vel høj, men den taaler i Henseende til Skønhed ikke Sammenligning i al Almindelighed med Alperne, Kaukasuskæden eller Hindukusch, den er tung og kluntet i sin Form, man savner Sne foroven og en gammel Kultur forneden. Man har som næsten overalt i U. S. Følelsen af, at man er kommet til en ny Planet, der for kort Tid siden er bleven taget i Besiddelse af Mennesker.

Henad Aften gjorde vi Holdt ved White Hall St., hvor vi blev staaende til næste Dag, da vi skulde have Lejlighed til at se Vandskellet imellem Missouri og Columbia River, hvilken sidste, der løber til Pacific Oceanet, nu skulde beskæftige os i adskillige Dage. Aftenen optoges af et meget interessant Foredrag af Professor Linfield fra Agrikulturskolen i Montana over Irrigation og Dry Farming i denne Stat.

Den næste Morgen, den 10. September Kl. 6 Fm., arbejder vore mægtige Maskiner sig op i »the continental divide« imellem Atlantic og Pacific, som vi passerer fra Kl. 6—8 Fm. Vi krysser dette Vandskel imellem en Gren af Jefferson River, der hører til Missouri Systemet og Deerlodge River, der tilhører Columbia Systemet. Vandskellet dannes her af en heldende kamformet Granitblok med lavt Relief, der efter senere Hævning er formet i en lang Skraaning mod Øst og et pludseligt Fald mod Vest. Opstigningen begynder imellem ret trøstesløse Artemisia klædte Bakker, derefter følger Granitens skarpe Konturer. Graniten er paa Toppen eroderet i mærkelige Former, det ser ud, som om Terrænet var dækket med lutter Gravmonumenter, saa meget mere som en stor Del af disse Naturmonumenter var bemalede, dels med Bibelsprog og dels med Handelsreklamer.

I mange Kurver svinger Banelinien ned ad Vestskraaningene, der af og til viser hyggelige smaa Lavninger, bevoksede med Naaletræer, Pil, Poppel og Asp; men snart hører Trævegetationen helt op, og vi ruller ned i et øde, sterilt Bakkebølgeterræn, der med hele sit øde Udseende gemmer uhyre Rigdomme i sit Skød. Her er et af de forenede Staters største Mineralskatkamre, især af Kobber, idet Staten Montana leverer de 35 % af hele U. S. Kobberproduktion. Vi gør Holdt i den rigeste Mine, i Minebyen Butte (Bakke), der i de lokale Reklamer betegnes som »the richest hill in the world«, og foretager en Tur paa et Par Timer i en »electric Car« rundt om i Minebyen, der vist nok maa betegnes som en af de med Konifort mindst belastede Byer. Alt drejer sig om her at faa Skatten bragt frem, Resten kommer i 2. Linje. Kun en lille Del af Byen har Stenhuse, i hvis Gader man med Held har plantet lidt Popler, ellers bestaar hele Byen af lutter Træhuse, grupperede langs ubrolagte Bakkestræder, der snor sig rundt om de rige vegetations-

løse Højder, Ertsdynger og Affaldsdynger fra Skakterne. En svovlsyr, klam Luft staar over Minebyen, der tilsodes af de rygende Skorstene, og bevirker, at man glemmer at nyde de smukke Terrænformer omkring den store Barakkelejr, som Byen nærmest gør Indtryk af at være. I Parentes kan nævnes, at der overalt i alle Gader og Stræder reklameres med »Copenhagen Chew« og »Copenhagen Snuff«. Omkring Butte grupper sig ca. 40 Bjærgværker, i hvilke der gaaes ned til en Dybde af 3000 Fod, og fra hvis Skakter 10—15,000 Bjærgfolk aarlig bringer 300 Millioner Pund Kobber, 10 Mill. Pd. Sølv og 55 Mill. Pd. Zink op paa Jordoverfladen. Skakternes Længde er ca. 25 Miles.

Efter at en Fører, der udraabte sine Forklaringer af en mægtig Raaber, havde angivet os de væsentligste lokale Punkter og Seværdigheder i dette rige Helvede, fortsatte vi over »Warm Spring« igennem vide Dale med flade stenede Floder, der mindede mig meget om Centralasien, hvor Agerdyrkning hist og her trivedes ved kunstig Vanding, og hvor Pil og Poppel atter livede op i Terrænet.

Vi kører langs den øvre Columbia River, snart op, snart ned igennem mange Tunneller, men dog i Hovedsagen nedefter. Dalen og dens mange Sidegrene bliver smukkere og smukkere, Vegetationen rigere; vi mærker, at vi nu er paa Vestsiden af Rocky Mountains, hvor Fugtigheden fra Pacific Oceanet allerede gør sig gældende.

Dalene er overordentlig idylliske, de minder meget om Schweiz's, og selv Sne paa Bjærgtoppene mangler ikke. Vandløb og Skove af Naaletræer, Pil og Poppel m. m. indrammer Bjærgkolossernes Fod, Mineskakter ses hyppigt, Agerbrug ved kunstig Vanding nu og da, den sidste er dog flere Steder opgivet, og de milelange Trækanaler, der er opsatte langs Bjærgskrænterne, hænger sønderbrudte ned ad Klipperne. Jo længere vi kommer vestpaa, jo mere tiltager Agerbrugernes Træhuse i Tal, jo større bliver Kornmarkerne og de opdyngede Alfalfa- (Luzerne) Stakke, ligesom Frugthaverne begynder at vise sig som Forløbere til de rige Frugtlande, vi nu har for os. Vi gør kun et kort Ophold i et af de første store Frugtcentrer, Missoula St., hvor der bl. a. ogsaa lever Danske, og fortsatte igennem en bjærgrig Region, i hvilken Skovbrandene har foraarsaget hyppige Hærgninger, især den i 1910, der særlig rasede i disse Egne.

Columbia River, som vi krysser paa store Jærnbroer, tiltager i Bredde og flyder som en bred

flad Strøm imellem Skove af Douglas Fyr, Lærk, Løn, Tuja, Birk og Prunus, hvis Bund er dækket med Myriader af Kongelys; den udvider sig hist og her til en Sø, hvor Motorbaadene næsten ikke paavirkes af Strømmen. Imellem Skovene er der Lysninger med Agerbrugs- og Frugtkolonier, hist og her ser vi Indianernes smaa spidse Telte eller diminutive Træhuse, og flere af disse, nu civiliserede originale Amerikanere, ses fiskende fra deres Baade ved Flodbredderne.

I Løbet af Eftermiddagen har vi forladt Statens Montana og kommer nu ind i Idaho; vi passerer den nordlige Bred af Lake Pend d'Oreille, der ligesom den sydlige liggende Lake Cœur d'Alene skylder Gletsjeraktionen sin Tilværelse, og igennem den nordlige smalle Del af Idaho gaar vi ind i Washington, hvor vi henad Eftermiddagen gør Holdt i den store Frugt-, Have- og Mejerikoloni Spokane ved Spokane River (Biflod til Columbia River), hvor der just var arrangeret en stor Frugtudstilling i Handelsklubben, i hvilken Koloniens Produktion forklaredes os.

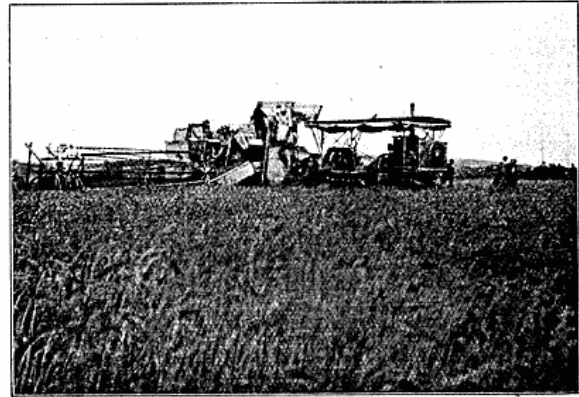
Spokane City, der i 1881 kun var en Landsby, har nu 120,000 Indb. Den ligger i en Højde af 1933 Fod, og Dalene omkring den i et Vandskel paa ca. 4000 □ Miles har gennemsnitlig 2000—2400 Fod. Jorden bestaar af sort gruset Ler, der er meget produktiv, men den maa vandes kunstig, da Regnen her kun er 17,5 Tommer, og der mindst maa 20 Tommer til, naar Irrigation skal undgaaes. Kolonien er nu saa heldig, at Vandet fra syv Søer i Vandskellet er tilstrækkelig til at overrisle Spokane Valley, saaledes at den fremragende Frugtfarming kan lykkes; desuden skal der være tilstrækkelig Grundvand til Brønde, saaledes at Overrisling kan ske baade ved Pumpsystem og Gravity-Systemet. Vandfald giver elektrisk Lys og Kraft, og Byens Sporveje etc. drives fra Faldene, fra hvilke tillige Vandværkerne drives. Klimaet skal være helt frit for haarde Storme, har en mild Vinter-temperatur og kølige Nætter om Sommeren.

I de første Aar medens Frugttræerne vokser op, dyrkes især Bærfrugt, Jordbær og Hindbær, ligesom store Arealer optages af Grønsager og Kartofler. Der drives tillige Mejerifarmere, og hvor kunstig Vanding ikke kan udføres, drives en Blanding af Dry Farming og Fruitfarming, der altid er typiske ved deres store Hønsehold. Af andre Rigdomme ved Spokane kan nævnes Blyminerne ved Lake Cœur d'Alene.

De prægtige Æbler, Pærer, Ferskener, søde Kartofler, Meloner etc., der udstilledes, var en Seværdighed af Rang.

Kl. 10 om Aftenen forlod vi atter Spokane, og Toget førte os om Natten over et træløst Lava-plateau, hvis Overflade har været udsat for en længe vedholdende Erosion, der ses af, at Lavaflaadene, der sædvanlig er horisontale, hist og her er brudte af bugtende Furer. Her i dette subaride gamle vulkanske Terræn purres vi ud i den tidlige Morgenstund ved Almira St., og Motor Cars fører os ud i et rigtig Dry Farming Land, hvor store Arealer udelukkende dækkes af Hvede; den ser noget tynd ud, og Straaet er kort, men Aksene er gode, og saa maa forøvrigt de store Arealer, der disponeres over, høde over den mindre Tæthed af Afgrøden. Da Klimaet er overordentlig tørt, Regnfald flere Steder kun 6 Tommer aarlig, og kunstig Vanding ikke kan iværksættes, maa Agerbrug ske ved Dry Farming Metoden, ellers er Beboerne henvist til Kvægavl, somme Steder som f. Eks. i Coulee City, kan Irrigation foregaa ved at pumpe Vandet op fra Brønde ud over Frugthaverne, hvilket sker ved talrige Vindmøller. Jorden bestaar her af vulkansk Aske, et meget findelt og frugtbart Produkt, som de driftige Amerikanere har faaet til at yde en betydelig Afgrøde i Stedet for at henligge som øde Ørken. Dry Farming er ikke, som det maaske kunde fremgaa af Ordet, et Agerbrug, der drives uden Vand, men et Agerbrug, der drives ved at opsamle i Jorden til en vis Dybde den sparsomt faldende Nedbør. Det fine øverste Jordlag egner sig særdeles godt til at hindre Vandets Fordampning fra de nedre Jordlag, saa naar Regnen bliver deponeret under dette øverste beskyttende Lag, holder den sig godt dernede. Dette gøres nu ved, at Jorden efter hvert Regnskyl pløjes og harves, saa Vandet trænger ned, og man maa nøje passe, at den øvre findelte Jord stadig danner Dække; saaledes fortsætter man et Aar, og man regner da paa denne Maade at kunne faa 22½ Tomme Nedbør ned i 10 Fods Dybde. Det næste Aar pløjes, harves og saas der lige efter et Regnfald, og Afgrøden trives da af den i Jorden deponerede Væde. Paa enkelte Steder opspares Væden ved at saa Græs paa Jorden eller dække den med Grene, Blade etc. Saasart Kornet modnes, høstes det med mægtige Maskiner, der trækkes af 24—32 Heste, hvoraf de forreste dirigeres ved Tøjle, eller af en Motor, af hvilken sidste en just var i Virksomhed under vort

Besøg. Denne ikke alene mejede et uhyre bredt Skær, men tillige bandt, tærskede, syede Sække og puttete Kornet i Sækkene, saa det straks var rede til Salg. Under dens Fart igennem de milevide Hvedemarker sad Farmerens hele Familie, Damer og Børn, under Solskærme paa Maskinens Platform og passede deres daglige Interesser.



Motormejemaskine i Hvedemark ved Almira St.

Lignende store Maskiner bruges ogsaa til Pløjning, hvilket er nødvendigt, da Tilberedningen maa foregaa hurtigt og just i det rette Øjeblik. Det er klart, at et saadant Agerbrug kræver store Arealer til hver enkelt Familie og en ikke ringe Anlægs-kapital til Køb af Maskiner, men at det er en udmærket Ide, der her realiseres, vil man forstaa, naar man ved, at næsten Halvdelen af U. S. har under 20 Tommer aarlig Regnmængde, og naar et Terræn har under 20 Tommers Nedbør, maa enten Irrigation til, eller, hvor denne ikke kan iværksættes, anvendes Dry Farming. Er der under 10 Tommer aarlig, kan dog heller ikke Dry Farming lykkes, og Landet maa henligge som Ørken, hvis Irrigation ikke kan foretages, eller det kan anvendes muligvis til Kvægavl.

Nu er det ikke saaledes at forstaa, at Dry Farming just begynder ved 20 Tommers Regn aarlig eller ender ved 10 Tommers aarlig Nedbør, thi der er flere andre Forhold, der kommer i Betragtning, som her ikke nøjere kan fremføres i Detaljer. Jorden maa saaledes ikke være gruset, den maa have 8 Fod ens Jordstruktur, endvidere maa der ikke være stærk Blæst i Dry Farming Land, da det fine beskyttende Jordlag saa blæses bort. Desuden er Valget af Planter, der kan tilpasses til dette Agerbrug, af stor Vigtighed. Hvede er den

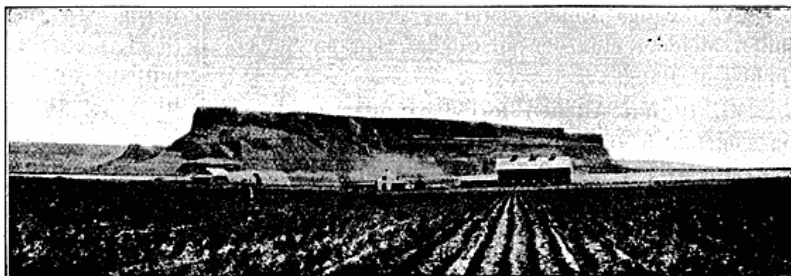
Kornsort, der for Tiden betaler sig bedst, men man forsøger ogsaa nu med Held flere andre Kornsorter, f. Eks. Majs, Rug, Vikker, Ærter, Alfalfa, Kartoffler og Meloner og har endog begyndt Træplantning efter Dry Farming Metoden, der, hvis den vil lykkes, kan blive til stor Velsignelse for disse træløse Egne, og man skal intet forsværge især i Vesten af U. S., hvor Befolkningen straal

af Sundhed, Energi og Foretagsomhedslyst. Der er i saa Henseende en ikke ringe Forskel at spore imellem Befolkningen i Øst og den i Vest, og sikkert er det tørre, solrige Klima i Vesten, der ejer en betydelig Stimulans, i væsentlig Grad Grund til, at Vesten er iderigere end Østen, dog hertil kommer selvfølgelig ogsaa, at Vestens Kultur er yngre og staar med større uudnyttede Arealer for sig end Østen, hvor det fugtige Klima tillige gør Menneskene tungere i Vendingen.

I de 26 Automobile, som Kvæg-, Hvede- og Frugtfarmerne havde skaffet til Veje for os — næppe nogen vilde falde paa at tænke sig Autos i dette Land —, kørte vi fra Hvedeterrænet over mod Columbias Dal, en halsbrækkende Tur op og ned ad forvitrende Basaltklipper, hvor højst hist og her nogle Hjulspor betegnede Retningen, vi havde at tage mod Coulee City, der var Dagens Endepunkt, Fra et vildt sønderrevet sort Basaltterræn ser vi ned i Columbia Rivers Dal, hvor Flodens blaa Vand snor sig igennem en mennesketom Egn; Flodens Bredder bestaar af stejle sorte Basaltvægge formede



Balduin Ranch.



The Steamship.

i Søjler, mystisk forvredne Figurer eller Klippegrupper, der ligner gamle Borgruiner, og vor Vej gaar nu Dagen igennem ad Columbias gamle Flodleje, en Tørdal (Coulee) med stejle Vægge, der her ligger ca. 150 Meter over den nuværende Flodseng, og har en Udstrækning af ca. 45 Km. indtil Begyndelsen af en Canyon syd for Coulee City, i hvilken Strømmen styrtede ned over en ca. 100 Meter høj Fjældvæg (Coulee betyder Kanal). Man mener, at dette Løb i sin Tid er dannet ved, at en fra Nordvest fremtrængende Gletsjermasse har tvunget Columbia River over i denne nuværende Tørdal, der er eroderet ned i de horisontale Lavalag.

Efter at være komne velbeholdne ned ad Basaltklipperne gaar Turen i Tørdalens Bund, hvor Glødheden brænder, og det fine Støv staar i en Taage over Autoerne. Bunden er dækket med Artemisia Stepper, kun hist og her øjnes en lille Hyldebusk, og paa de stejle Basaltvægge dekorative Bælter af gule Lichener paa den sorte Basalt.

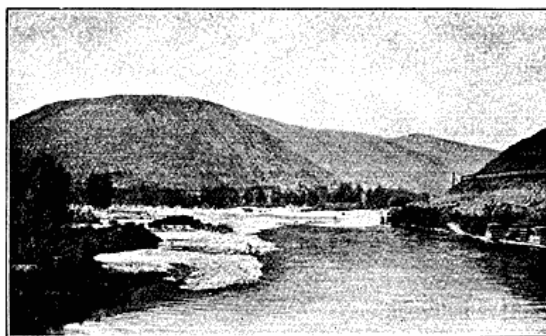
Paa Halvvejen til Coulee City støder vi paa en lille Oase, Balduin Ranch, en Kvægstation eller Kvægfarm i Form af nogle Træhuse, der beskygges af Popler og Pile. Her fremviste Balduin sine Hestehjorder for os, og hans Cowboyer opviste halsbrækkene Øvelser i at tilride vilde Heste, en enestaaende Naturcirkus. Efter en Frokost i Ranchens Have, der tillige med lidt Agerjord overrisledes af en Bjærgbæk, for vi atter afsted, efter at jeg forinden havde opfyldt min Forpligtelse at tale til de mange Farmere, hvoriblandt ogsaa en Del Danske, der i Dagens Anledning havde samlet sig ved Balduin Ranch.

Igennem den støvede, forbrændte, Artemisia klædte Dal med en enkelt Hylde, en Rose et fattigt Homestead af Træ, hvoromkring en lille Frugtplantage og smaa Kornmarker forsøges, svinger Hjulsporene imellem Basaltvægge, der i deres For-

mer ofte minder om Fingalshulen. Midt i Dalen ligger en mægtig isoleret Basaltrest, der i sin Form minder om et Dampskib, og derfor ogsaa kaldes »The Steamship«. Paa vore Fodvandring gjerde vi atter Bekendtskab med en af Amerikas Urbeboere, Klapperslangen, der her er meget talrigt repræsenteret, idet Russeren Dubiansky fangede et af disse farlige Dyr ved at klemme den fast imellem to Trægrene. Efter at have beset nogle »plunge pool lakes«, ikke ulig dem vi saa ved Syracuse, begynder menneskelige Boliger at vise sig i større Tal, vi kører igennem udstrakte Plantager af Frugttræer, Æbler Pærer, Fersken etc., store Marker af Meloner, der vandes fra Brønde, hvoraf de mange Vindmotorer henter Vandet op i Kanaler og Grøfter. I den store Frugtfarm, Mr. Tuckers Farm, hvor en stor Forsamling af Damer og Herrer var strømmet til fra den nærliggende Coulee City og Omegn for at hilse os Velkommen, var foranstaltet en mægtig Opdækning af Vandmeloner, der bødes os som Forfriskning, og som hverken i Størrelse eller Velsmag stod tilbage for Turkestans eller Khivas Produkter. Ny Udveksling af Taler, hvor en af Ungarns Delegerede, Grev Teleki, maatte tage Affære, Hilsen fra mange veltillfredse Danske og andre Nordboer, og vi satte afsted til Coulee City, en fattig udseende lille Samling Træhuse, hvor vort Tog ventede os. Efter en hjertelig Afsked med vore djærve og gæstfri Automobilister, der havde ført os sikkert de 60—70 Miles igennem en Egn, i hvilken næppe nogen af os havde tænkt sig, at Autos kunde komme frem, afgik vi Kl. 7 Eftm. vestpaa, hvor Toget i Løbet af Natten førte os igennem den vestligste Del af Lavaplateauet og ind paa Cascadebjergenes østlige Skraaning, hvor vi om Morgenen tidlig vaagnede op ved North Yakima St., og snart efter af de ventende Autos fra Byens Commercial Club førtes ud for at se et vidunderlig Resultat af amerikansk Foretagsomhed.

Vi er i North Yakima Valley, hvor Yakima River, Biflod til Columbia, har skaaret unge Slugter igennem Hævninger i Jordskorpen og udfyldt mellemliggende Depressioner. North Yakima ligger i en af de udfyldte Depressioner, og er Centrum for et vigtigt Distrikt af irrigerede Frugtfarmer, hvor der før kun var Ørken. Vi er her paa Læsiden af Cascadebjergene, hvor det aarlige Regnfald varierer mellem 7 og 13 Tommer efter Landets Topografi og Højden, men paa Toppen af Cascadebjergene er Regnmængden mange Gange større,

hvilket skyldes de regnbringende Vestenvinde, og dette Forhold kan Yakima Valleys Beboere takke for, at de har rigelig Vand til Irrigation af den fine vulkanske Aske, hvoraf Jorden bestaar. Solen brænder ned over os, mens vi i vore Autos kører igennem den porøse, frugtbare Jordbund, der sender pompejanske Askemasser over os; thi den Del af Byen, der er arrangeret paa evropæisk Købstadvis med asfalterede Gader, Sporvogne og elektrisk Lys etc., er vi hurtigt ude af og ude i Frugtplantagerne, hvor Villa ligger ved Villa omgivet af Haver, hvis Frugttræers Vækst og Produkter synes at trodse den mest superlativiske Beskrivelse. Man staar maalløs ved Betragtningen af Frugternes Størrelse og Mængde, hvad enten det gælder Æbler, Pærer, Blommer, Ferskener, Druer eller Humle etc.



Fra North Yakima Valley.

Terrænet er ompændt med et Net af store Trævandedninger, der som mægtige Orme snor sig fra Yakima River over Dalen, og Jærnrør og Haner udgyder deres Indhold i Havernes Kanaler og Grøfter. Hovedvandedningerne bekostes af Regeringen, hvorimod hver Ejer maa sørge for sine lokale Ledninger. Det nuværende Irrigationsprojekt menes at kunne forsyne 500,000 Acres med Vand.

Der lægges mest an paa Vinterfrugt, og Frugtfarmeren begynder sin Drift med at plante Træerne meget tæt. Efterhaanden som Træerne vokser, hugger han bort, saaledes at han af det samme Stykke Jord stadig har omtrent den samme Produktion. 10 Acres skal kunne give en Familie aarlig 4—5000 £, og af 2½ Acres skal en Familie kunne leve ved intensiv Drift. Der udføres aarlig fra Yakima, der kun har 18,000 Indb., for ca. 8 Millioner £ Æbler og Ferskener foruden andre Frugter. Vi besaa talrige Plantager, og Farmernes Pakkerier og deres nydelige Villaer, der var indrettede

paa den mest komfortable og smukke Maade. Villærne beskygges mest af Akasier, og Vandspring og Bassiner mangler sjældent i Haverne, hvor det rindende Vand ofte driver en lille Turbinemølle, hvis Kraft anvendes paa forskellig Maade. Den hele Drift er en moderniseret Form af den forældede Irrigation i Turkestan, Bokhara og Khiva, og selve Yakima mindede derved meget om det moderne russiske Samarkand, hvor den frugtbare æoliske Löss træder i Stedet for det vulkanske Produkt. Paa en Tur igennem den største Del af Dalen saa vi Hovedledningernes Indretning, og hvorledes nye Terræns inddrages under Farmingen; tillige havde vi Lejlighed til at se Indianernes gamle Tegninger og Indridsninger paa Basaltvæggene langs Floden, hvor Majs- og Kornmarker anlægges paa Steder, der mindre egner sig til Frugtlavl.

Efter et Foredrag om Egnen af en lokal Fagmand fortsatte vi vor Rejse videre langs den nærandriske Yakima River, igennem idylliske Dale med Frugtmarker, Korn- og Alfalfa Marker, men nøgne Bjergskraaninger. Igennem en Tunnel i en Højde af 2850 Fod passerer vi Cascadebjergenes Vandskel henad Eftermiddagen og kommer nu ned paa Vestsiden i den regnrige Pacific Region, hvor Skovene klæder alle Bjerge og Dale i et Hav af Grønt; pragtfulde Vuer over dybe Dale med Højskov og frodig Underskov, over mørke Bregnemasser har man her paa hele Ruten lige til Seattle, hvortil vi naaede den 12. September Kl. 8 Aften.

I Hotel Sorento tog vi Afsked med vor udmærkede Fører for Toget, Northern Pacifics Vice-direktør Mr. Thomas Cooper, da vi nu skulde ind paa en ny Linje med vort Tog mod Syd til Californien.

I Seattle, der ligger i en Højde af 268 Fod paa Skraaningerne ved Pudget Sound, forblev vi den 13. September, som benyttedes til at tage en tidlig Morgentur i Autos igennem Byens Parker, der omfatter 1668 Acres Land bevokset med et Væld af alle mulige nordiske Træer. I Parken findes 20 Legepladser for Børn; disse faar her gratis Bade, Haandklæde og Sæbe inclusive. Desuden besaa vi et interessant Museum med indianske Sager, Museet for Træprøver fra Seattles Omegn, og tog en Tur i Dampet paa Pudget Sound med dens yndige Bugter, Fjorde og Øer, der kranse af dejlige Skove. Byen var for c. 50 Aar siden kun en Landsby, nu har den takket være Trafikken paa Alaska 281896 Indb. og er i stadig Vækst.

Den indre Stenby, der i Periferien omgives af Residences, er ganske moderne; der bygges en Mængde Hoteller med en Komfort, som vi kun kender lidt til i Evropa, og Amerikanernes Stolthed, Skyskraberens, kommer det nu heller ikke til at skorte paa, idet der bygges en paa 42 Etager. Byen, der faar elektrisk Lys og Kraft fra Snoqualmi Falls, c. 35 Miles derfra, ligner mere Evropas end det indre Kontinents Byer. I Stedet for Jøder og Negre i Østen er Kineserne stærkt repræsenterede. Som saa mange andre Byer i U. S. har Seattle ogsaa sit Carnegie Library, den har en stor Cathedral, St. James Cathedral, og et Universitet.

Den 14. September tidlig om Morgenen maatte vi sige Farvel til de gæstfri Handels- og Universitetsfolk, der havde været vore Værter, og vi gik nu med Dampbaad sydpaa til Tacoma ved Sundets Sydende, en Tur imellem skovbevoksede Øer og Skrænter med Huse og Villaer, der laa badede i Solskin.

Som Gæster hos Byens Commercial Club besøgte vi de imponerende Savmøller, hvor Træblokke paa indtil 40000 Pund føres lige ind i Maskineriet og ender som Brædder og Planker i alle mulige Former, medens Affaldet, som man ikke kan bortskaffe paa anden Maade, brændes i en uhyre Skyskraber af en Jærnovn. Tømmeret findes c. 40 Miles herfra og flaades hertil. Det eksporteres særlig til England, Tyskland og Østasien, den første Lading gik i sin Tid til Ægypten. Afbrudt af en hurtig Lunch i Commercial Club, besøgte vi derefter den indianske Skole, Byens store Park ved Point Defiance, der er mærkelig ved sine 2—300 Fod høje Douglas Fyr, Hemlock, Tujas etc. og en prægtig Underskov, og Byens store Stadium, der har 35000 Siddepladser, samt den store High School, der ligger højt over Stranden med herlig Udsigt over Bugten til Vulkanbjergene Mt. Rainiers (her kaldet Mt. Tacoma) prægtige sneklædte Tinde. Endvidere besaa den zoologiske Have og Byens Residences, der er byggede i en særdeles smagfuld Stil langs brede velholdte Alléer.

Commencement Bay hedder Bugten i Pudget Sound, hvorved Tacoma ligger ved Udløbet af Puyallup River, som udspringer i Gletsjerne ved Mt. Tacoma. Floden fører en Del Slam med sig, der afsættes ved Bugtens Bredder. Tacoma ligger paa et Kap med bred Basis og gaende ud i et snævert Punkt, der hedder Defiance. I Bugten findes en Masse Øer, Omegnen er skovrig og bjærgfuld,

Dalene smukke og produktive og delvis under Kultur. Tacoma havde 1880 720 Indb., nu over 100000, og som et yderligere Bevis for dens Vækst kan nævnes, at den har c. 100 Miles asfalteret Gade og Allé. Tømmer fra de store Savmøller, Træværker i det hele, dernæst Melmøllerne, Smelterier, Pakkerier, Smede- og Maskinværker og Bryggerier repræsenterer Tacomas Industri.

Klimaet er sundt. Foraaret begynder tidlig i Marts. Juli og August er næsten regnfri, ellers Regn i 9 Maaneder og mest vedholdende om Vinteren. Aarlig Regn 44,5 Tommer.

Agerbrug drives kun i Skovenes Lysninger, i Dalene og paa Bjærgskraaningerne. Kvægavl er ret udviklet. I Henseende til det økonomiske kan Landet om Tacoma deles i Dallandet og Øerne, Skraaningerne og Plateaulandet, og Højlandet og Prærierne. Dallandet bestaar af vulkansk Aske og Alluvium bragt ned ved tidligere glacial Aktion samt af en Del Rester af forraadnede Plantedele og organiske Sager. For c. 50 Aar siden var Landet næsten overalt dækket med store Skove, men saa kom Settlerne og huggede ud. I Henseende til Kvaliteten deles Jorden i tre Klasser. Landet af 3. Klasse maa irrigeres og kan anvendes til Havebrug. Man pumper Vandet op med Gasolinpumper. Land, der er rede til Dyrkning, sælges for 100—300 £ pr. Acre og paa sine Steder for 25 £. Land, der er under Dyrkning, gaar op til 500 á 1000 £ pr. Acre. Mt. Rainier er inddraget til National Park, og det er arrangeret saaledes, at Turister kan gaa lige op i Gletsjerne med deres indtil 400 Fod høje Isvolde.

Vort Tog, der var ankommet til Tacoma under vor Sejlads, gik nu om Aftenen sydpaa med os, og drejede i Løbet af Natten østind langs Columbia River, der saalænge havde været vort Kælebarn, og som her ved sit nedre Løb bød paa lige saa store Interesser som paa dens øvre. Søndag Morgen tidlig befandt vi os ved Dalles, som Columbias Rapider hedder i Cascadebjærgene. Her har Floden skaaret en dyb Seng ned imellem søjleformede Lavaskrænter. Bredderne er paa flere Steder paa Strækningen vestpaa til Byen Portland dækket med Flyvesandsklitter, der dannes ved Lavvande, idet de Sandmasser, som Floden fører med sig fra Bjærgene, af Vinden dynges op paa Bredderne, et lille Ørkendannelsesfænomen i mindre Maalestok af det, vi kender fra Sir- og Amu Darja i Mellemasien og fra mange andre Steder forøvrigt. Sandet

føg forresten, saa Luften var helt uigennemsigtig deraf, og hele Dalen saa, trods en ret stor Bevoksning af Pil og Poppel ved Flodbredderne og store Naaleskove op ad Bjærgskrænterne, mindre værdifuld ud. I alle Flodkrumninger var opstillet Fiskemaskiner til Fangst af Laks, som Floden er rig paa. Ved Dalles vender vi om og kører atter samme Vej, som vi var komne, tilbage til Portland stadig med Floden ved Siden af os, og passerende igennem et betydeligt Antal Tunneller. En morsom Afveksling danner de mange smaa Dampskibe med det store Skovlhjul agter, og henad Portland tiltager de smaa Træbyer med deres Agerbrug og Haver stærkt i Tal, ligesom Skovene bliver tættere og tættere. Igennem en uhyre lang Tunnel skaaret igennem Basalten naar vi til Portland, der har 250.000 Indb., Kl. 11 1/2 Fm. Vi var her Gæster hos Byens Commercial Club og foretog med den Udflugt i Byen og dens Omegn med de smukke Parker og Residences samt saa Byens Hovedværker, Savmøllerne. Portland har nemlig den samme Art Erhverv som Tacoma, dog har Portlands Opland, der er meget stort, i det Dalen her udvider sig til et bredt bølget Landskab, meget større Agerbrugsmuligheder end Tacoma. Der findes en betydelig dansk Koloni i Nærheden, og Danskeren Nielsens Farm, Junktion Farm, skal være en af de betydeligste i U. S. Efter et Festmaaltid i Klubben, ved hvilket den norske og svenske Konsul var til stede, men ingen dansk, der flndes nemlig ingen, holdtes et indgaaende Foredrag med Lysbilleder for os om Columbia Rivers Løb, og henad Eftermiddagen fortsatte vi vor Vej sydpaa ind i Staten Oregon, idet vi først passerer Willamette Valley, derefter Umpqua Valley, og den næste Morgen tidlig befinder vi os i Rogue River Valley, ved den lille Frugthy Medford, 1389 Fod over Havet, der kun er c. et halvt Aarhundrede gammel. Her holdt 26 gode Motor

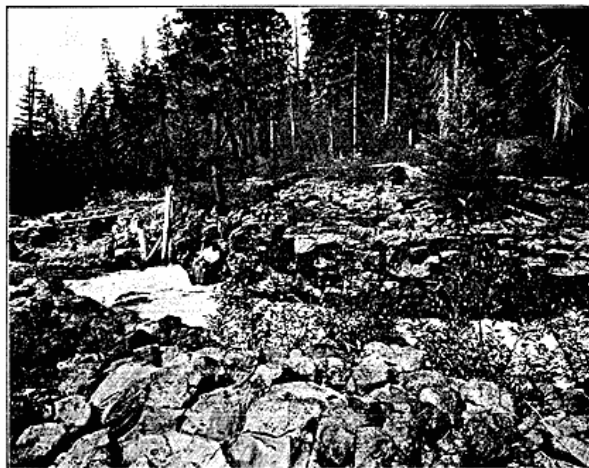


Vore Autos paa Sletten ved Medford.

Cars pyntede med alle Nationers Flag rede til at føre os op til det geografiske og geologiske Vidunder Crater Lake i c. 8000 Fods Højde i Cascade Ranze. At vi kom uskadte herop og ned igen til Medford, ialt c. 170 Miles, afgiver ikke alene et fortræffeligt Vidnesbyrd om amerikanske Autos Godhed, men tillige og ikke mindst om de amerikanske Chaufførers, i Parenthes bemærket Ejernes, glimrende Maade at regere disse Apparater paa. De kører dristigt og velovervejjet, men aldrig dumdristigt.

Ved Foden af Cascadebjergene, ligger Medford paa en temmelig vid Slette, hvor Jorden bestaar dels af vulkansk Aske, dels af Aflejringer fra Bjærgfloderne. Man kalder Sletten for Ørken, men det viser sig, at den kan forvandles til en frodig Frugthave som i Yakima, dels ved kunstig Vanding fra Rogue River eller fra Brønde, dels ogsaa uden Irrigation. Hist og her findes en lav Bevoksning af Pil, Poppel, Fyr, Benved, forkroblede Ege, Røn og Skrubbuskads. Den røde, sorte eller graa Farve antyder de forskellige Jordarter, efter hvilke Farmkulturen maa afpasses. 6 Acres Land menes at kunne føde en Familie. Frugten bestaar mest af Æbler og Pærer. Inden vi naar Bjærgenes Fod, kører vi over et bredt Terræn udenfor den dyrkede Oase og Buskterrænet, hvor der er aldeles blottet for Trævækst. Her var man i Færd med at anlægge Vandingskanaler igennem den gulrøde, frugtbare Jord, og adskillige interimistiske Kollonisthuse havde allerede rejst sig. Vejene var efter amerikanske Forhold saa nogenlunde gode, dog havde vi ikke haft det tørre Solskinsvejr, som vi næsten altid var begunstiget af, vilde det sikkert have været umuligt at komme frem. Snart er vi nu inde paa Bjærgvejene, hvor en Auto just har Plads nok til at sno sig omkring langs Skrænter i Skovene omkring Rogue River, som vi ofte øjner nogle hundrede Fod under os. Uhyre Afgrunde staar stejlt ned til den brusende Flod, der kranses paa alle Sider af Blandingskov til en Begyndelse og senere af udelukkende Fyrreskove. Ved Bjærgenes Fod er der hist og her Lysninger, hvor en Blanding af Frugt- og Kvægavl drives. Fra idylliske Kolonisthuse kommer Befolkningen ud for at hilse paa Toget og bringer os Kasser af deres prægtige store saftfulde Pærer. Et Par Arme af Floden sætter vi over, enten paa en primitiv Bro eller uden Bro. Flere Steder ses Virkningen af Gletsjeraktion, Jættegryder, i Kalkstenene ved Flodbreden. Hele den øvrige Del af Rogue River Valley har været oversvømmet

af en Lavastrøm, hvori den nuværende Flod arbejder. En Snes Miles opad, og menneskelige Boliger hører op, men omtrent halvvejs til Krateret møder vi en stor menneskelig Virksomhed i Form af et Elektricitetsværk, der skal give Kraft og Lys til hele Dalen, hvilket sikkert vil give gode Renter baade ved Frugtavl, de uhyre frodige Skove og Miner i Bjærgene, der endnu ikke er eksploiterede. En halv Times Frokost, og vore Autos hvæsedes atter videre opad stejlere og stejlere Stigninger igennem Skov af 5—7 Fod tykke og c. 200 Fod høje Douglas Fyr. Stilheden i de mægtige Skove afbrydes kun sjældent, og kun af nogle civiliserede Indianeres Lastvogne eller raske Indianerpiger til



Parti fra Rogue River, halvvejs fra Medford til Crater Lake.

Hest, og der maa da træffes særlige Foranstaltninger, for at de kan passere. Kl. c. 5 Eftm. naar vi til en Lejr, hvor der maa betales Adgang til Crater Lake, der med dens omliggende Terræn er indviet til National Park. De sidste 5 Miles til Toppen klarede Autoerne ad de utroligste Veje og Stigninger uden Uheld, og en Timestid før Solnedgang var vi ved det primitive Træhotel, der nu skal erstattes af et nyt moderne, og Teltlejrene ved Randen af Crater Lake, hvis Skønhed vanskelig kan overdrives.

Fra Kraterranden, der varierer i Højde imellem 7—8000 Fod ser vi c. 2000 Fod under os en herlig blaa, næsten cirkelrund spejlblank Sø, hvis blaa Farve staar vidunderlig til den skyfri Himmel, de grønne Fyrreskove, der delvis omrander Søen, og de gulgraa vegetationsløse, men rigt farvnuan-



cerede bratte Skraaninger. Der er ingen Tvivl om, at vi staar overfor et mægtigt Krater, en fordums mægtig Vulkan, som maaske atter en skønne Dag kan overraske Verden med et nyt Udbrud. Søen er c. 5 Miles i Diameter, Overfladen er 6177 Fod over Havet, og Dybden 1996 Fod, saa Søen kun fylder det halve Krater, hvorfor den maa have underjordiske Afløb, da Regnmængden langt overstiger Fordampningen, og Søen ingen overjordiske Afløb har. Vandet er saa klart, at en hvid Talerken paa 10 Tommer i Diameter kan ses i en Dybde af 100 Fod. Oprindeligt fandtes kun nogle Salamandre i Søen, men nu er der udsat Fisk i den og den befares af en Motorbaad og flere Robaade. Man kan ellers uden Vanskelighed gaa til Fods rundt om den. Den blaa Farve menes at skyldes Planktion og Refleksion. I en Dybde af 300 Fod er Temperaturen altid nær  $39^{\circ}$  F., og Bunden har ingen bemærkelsesværdig Varme. Skovene, der klæder Syd- og Østranden, bestaar af Fyr og Gran, og af Flora og Fauna øjnede vi ellers kun Asters, Lupiner, Egern og Spætter. Kun fra Juni til 1. November er det muligt at opholde sig her, da der om Vinteren falder uhyre Snemasser, endog i Juli kan Snevejr indtræffe, og 8 Dage før vi kom, havde der ligget 1 Alen Sne; selv i Dalen ved Medford kan der ligge 4—6 Fod Sne om Vinteren. Vi havde under vort Ophold herligt Eftersommervejr,  $26^{\circ}$  C. midt paa Dagen og  $12^{\circ}$  C. før Solnedgang, men om Natten var det hundekoldt og Frostvejr, saa vi havde ondt ved at holde Varmen i Teltlejren, hvor vi indkvarteredes, da Træbarakken kun var indrettet til Køkken og Spiserum. Under Foredragene, der efter Dagens Ekskursioner holdtes i fri Luft om Aftenen, brændte vi store Lejrbaal, omkring hvilke Diskussionen hyggeligt foregik.

Crater Lake var allerede længe kendt af Indianerne, der troede, at den store Aand boede her, og Søen gav Anledning til talrige Indianerlegender. Først i 1883 blev den geologisk undersøgt af Hayden

og Diller, og i 1910 blev den takket være vor udmærkede Fører paa Turen Mr. William Gladstone Steel reserveret som National Park med et Terræn af 159360 Acres.

Bjærgene med Crater Lake er en regelmæssig opbygget Vulkankegle, der som de andre Vulkaner i Cascadebjergene i Oregon hviler paa Kridt- og Tertiærslag. Tydeligt ser man Opbygningen af Lava, Aske og Tuf. Nær Vestbredden hæver sig op i Søen Vulkanen Wizard Island, en regelmæssig stejl afskaaret Kegle 763 Fod høj. Den bestaar af to Dele, et mægtigt Lavaterræn og en Slaggekegle med



Crater Lake med Wizard Island.

et Krater paa 80 Fods Dybde og 500 Fod i Diameter. Den har unge Former, er næppe endnu skovbevokset, og maa være en yngre selvstændig Vulkan, der er steget op i det gamle Krater. Lodninger i Søen har vist, at der c. 400 Fod under Søens Spejl ligger endnu to kegleformede Toppe. I Søens Nordside hæver Lavapallisader sig til en Højde af c. 650 Fod, og paa Sydsiden det fantastisk formede »Phantom Ship«. Erratiske Blokke og Gletsjerslibninger paa de blottede Klippeflader er hyppige, og store Moræner findes overalt paa Kegleens Yderside, derimod ikke paa det indre Affald.

Man kunde maaske nu tænke sig, at Krateret

var dannet ved et mægtigt Udbrud, men denne Antagelse tilbagevises af Kendsgerningerne, idet Kraterranden ikke bestaar af sønderdelte Produktioner af fast Lava og vulkanske Sedimenter, der er bleven aflejrede før Krateret eller Caldera'et dannedes. Ligeledes mangler Eksplosionsprodukter fuldstændig paa de ydre Skraaninger og paa Morænerne.

Under Istiden kan Crater Lake ikke have eksisteret, der maa have været en Top, som man til Erindring om en uddød Indianerstamme har givet Navnet Mount Mazama, der har naaet 14—15000 Fod, og i Istiden har hævet sig op over sine Omgivelser som et mægtigt gletsjerklædt Keglebjerg. Ved vulkanske Virkninger i Bjærgets Indre er dette efterhaanden blevet saaledes udhulet, at den sidste tynde Skal er styrtet ned i Caldera'et, og senere er Wizard Island Vulkanen brudt tilvejs, saaledes som vi hyppigt ser det i større Vulkan Kratere. I en sentertiær Tid er Mt. Mazama bleven til, dens Sider er bleven klædt af store Gletsjere, og i post-placial Tid er den styrtet ind, hvorefter der i den yngste geologiske Tid har dannet sig den nye Vulkan Wizard Island. Den vulkanske Virksomhed er helt ophørt, intet Spor tyder paa nogen Aktivitet i saa Henseende.

Vi forblev ved Crater Lake til den 18. September, Turen havde været 2 Dage, og gik da Kl. 5<sup>3</sup>/<sub>4</sub> Fm. nedad samme Vej, som vi var komne. Allerede Kl. 11<sup>3</sup>/<sub>4</sub> Fm. var vi atter i Medford, den lille venlige By, der venter sig meget og sikkert ogsaa faar meget ud af Fremtiden ved Hjælp af det udmærkede Frugtterræn, de 20,000 Millioner Fod Tømmer, der findes i Skovene og Minerne i Bjærgene, der viser store Beholdninger af Kobber, Guld, Kobolt, Nikkel, Zink, Jærn og Bly etc.

Efter en Lunch med mange Taler, tog vi hjærtelig Afsked med vore prægtige Værter i Medford, der i to Dage havde stillet deres Autos og Mandskab til Raadighed for os, og afgik saa Kl. 2 Em. sydpaa idet vi krysser Klamath River og kører ind i den californiske Dalslette imellem Sierra Nevada og Coast Range. Fra Medford har vi til en Begyndelse en bred Dal omkring os. Store unge Frugtplantager ses hist og her op ad de temmelig jævne Skraaninger, der med deres nu visnede gule Græs ser ud som afvejede Hvedemarker. Højdernes Toppe er afvekslende bevoksede med Naaleskove og Græs. Forinden vi kommer op i Vandskellet til Sacramento, gaar Turen igennem prægtige

Bjærgskove, en stor Udgave af Schwartzwald, Skov og Skov overalt. Efter at have passeret nogle Tunneller faar vi Øje paa Mt. Shastas prægtige Vulkankegle mod Øst.

Op af en prægtig Naaleskov hæver den af-skaarne Kegel sin snedækkede Top 14380 Fod til Vejrs, og tydelig ses den sekundære Vulkankegle, som Wizard Island i Crater Lake, staaende i det store Krater. Langs Banelinjen ser vi i Bjærgene det sjældne Syn af forvitrende Granit, og henad Eftermiddagen gaar vi ind i Staten Californien, hvor vide steppeagtige med vissent gult Græs bevoksede tilsyneladende fattige Sletter breder sig, saa langt Øjet rækker. Større Træbyer viser sig hist og her, og ude paa Græs- eller Buskstepperne græsser Kvæghjordene. Før Mørket skjuler Terrænet, ses tæt ved Banelinjen paa et et fladt udtørret Steppelandskab en Samling lave Kegler umotiveret have sig, som det kunde være nogle ved Kunst opkastede Høje, det er alle gamle vulkanske Aske- og Slaggekegler, og den næste Morgen tidlig ser vi fra Vognduene Skibene sejle ude paa Bugten fra Pacific Oceanet. Vi er tæt ved San Francisco, hvor vi skulde opholde os den 19., 20. og 21. September.

Strandbredden lige ud for os er flere Steder flad med Sump, Siv og Græstuer, ikke ulig Stranden ved Køge, senere er Bugten begrænset af afrundede med vissent gult Græs beklædte Høje, hvorfra mægtige Master til traadløs Telegrafi rager op. Spredt omkring ligger enkelte Byer og Huse i ret kedelige Omgivelser, men snart efter viser San Franciscos Herligheder sig, saaledes at det første skuffende Indtryk snart glemtes over den enestaaende »Golden Gate«.

I et varmt og herligt Solskinsvejr, her er jo evig Sommer, forlod vi ved Bugten vort Tog, gik ombord i en Damper for at se U. S. Navy Yard, og efter at have skiftet forskellige Færger løb vi ind til den store Jærnbane-, Post- og Færgestation, der med sit høje Taarn, hvorpaa Aarstallet 1915 var anbragt for at minde om Udstillingen, dominerer adskillige Skyskrabere. Byens videnskabelige og kommercielle Autoriteter tog imod os, og førte os i Autos ind igennem Storstaden med dens livligt trafikerede Gader, der myldrede af store Butikker. Ved første Øjekast ser man, at Befolkningen har et andet Præg, end den vi hidtil har færdedes imellem, den har stor Lighed med Syd- europas baade i Type og Lader, foruden at Kine-

sere, der her har deres eget store Kvarter, hvor de indretter sig ganske som i deres Hjemstavn, er væsentlige Gaderepræsentanter. Vi spejdede forgæves efter Minder om Jordskælvne, og det samme gjorde vi paa en Ekskursion for at tage Virkningen heraf i Øjesyn; en skæv Rendesten i en Ydergade eller lidt ujævn Brolægning sammesteds, ellers er alle Spor udslettede, og Skyskraberne med deres Staalskeletter rejser sig atter. Forøvrigt led Byen mere af Brandene end af Jordskælvne, der forarsagede disse.

At det er en By med intensivt Liv og Virksomhed, fik vi bl. a. hurtigt at se i Børsen, hvor vi aflagde Besøg, og i den elegante Handelsklub, hvor en Lunch var arrangeret for os, ligesom det yderst mondæne Fairmont Hotel, vi blev indkvarteret i, tydede paa, at rige Gæster ikke var sjældne i denne stadig voksende Søstad, hvis Millioner yderligere vil stige ved Panamakanalens Fuldendelse.

Ikke saa snart var Lunchen tilende, før vore Værter førte os i Autos igennem Byens større Parke til Badestedet Cliff House, der ligger paa en Skrænt, hvor Pacific Oceanet idelig sender en stærk Brænding ind over en sandet Forstrand, beskyttet ved en naturlig Række Granitblokke, hvor Søløver og Kormoraner i Masse holder til. Ved Stranden udfolder der sig et livligt Badeliv, idet der er fri Adgang for alle. Et Stykke inde paa Land laa Amundsens gamle Skib »Gjøa« med norsk Flag paa Toppen. Turen gik videre langs »Golden Gate«, i hvis Munding der altid er Brænding, langs Batterierne, hvis Kanoner peger ud over Bugten, og Aftenen benyttedes dels til Foredrag og dels til at se Livet i den stærk pulserende Stad, hvor særlig Kineserkvarteret med alle de gule Herligheder kan beskues.

Den næste Morgen tidlig gik vi paa Ekskursion til det ca. 2600 Fod høje Bjærg Tamalpais paa den anden Side af Bugten. Med en af de mange Færger, der i Mængde sejler om paa Bugten, dels drevne af Hjul paa Siderne eller et agter, sejler vi over den prægtige Golf, hvor alle Nationers Flag er repræsenterede. Vi passerer den høje Klippe med Militærfængslet, og Stedet hvor der Aar ud og Aar ind altid staar en bidende kold Trækvind ind i Gabet.

Paa den lille Halvø, hvorpaa Bjærgene ligger, gaar vi i Land i et idyllisk Villakvarter, der er Landliggersted for de velhavende Franciscofamilier, og største Delen af Turen opad gaar nu med en Funi-

cular Bane, der i mange Slyngninger fører os op igennem et vidunderlig smukt Skovterræn af Madronia, Baytree, der dufter af den bekendte Bayrhumlugt, mægtige Red Wood (Sequoia), der har bitte smaa Kogler i Modsætning til Sugar Pine, der har kæmpemæssige fodlange Kogler; Bjærgene bestaar af Sandsten og Skifer. Efterhaanden hører Skovene op, og der er Buskvegetation næsten lige til Toppen, hvorfra vi nyder en vidunderlig Udsigt over Byen, Golden Gate og Bjærgene, der ud mod Pacific Oceanet synes dækkede af et skummende Hav, det er Vanddampene fra Oceanet, der stadig fortæller sig til Skyer ved Sammenstødet med Bjærgtoppene.

Paa Bjærgets næsten nøgne Tinder, hvortil man maa gaa til Fods, er der oprettet en meteorologisk og astronomisk Station; her gav en af vore Ledsagere, Sjælen i San Franciscos meteorologiske



Skybankerne ved S. Francisco.

og klimatologiske Virksomhed, Prof. Alex. Mc. Adie Oplysninger om Klimaet ved The Golden Gate, og efter en Lunch i Hotellet, hvor Funicular Banen ender, gik vi med Gravity Car — Vogn, der løber ved sin egen Tyngde, kun en Bremse, der anvendes i Kurvene, er anbragt paa den — i en svimlende Fart halvvejs nedad for at gøre Iagttagelser i Skoven Muir Wood, et udstrakt Terræn, bevokset med 2—3000 Aar gamle 2—300 Fod høje Sequoia. En underlig Følelse betager os ved at vandre i disse stille Skove, hvis Toppe man kun øjner ved at se lige til Vejs; 1000 Aar før Kristus stod disse Træer store og grønne.

Lynnedslag i disse Kæmper tænder ikke sjældent, men selv om Træets Saga derved er ude, er der ingen Fare for Artens Uddøen, idet de nye Spirer skyder frem rundt i Fodens mægtige Periferi. Som et Bevis paa, hvor mægtige disse Træer kan blive i Omfang, skal jeg nævne, at 26 Personer af vort Selskab paa en Gang opholdt sig i et Hul i en Sequoia, endog ikke den største her.

Trods det dystre Halvmørke i Skoven findes dog betydelig Underskov af Hassel og Ahorn etc. og mange store Bregnegrupper. Sent paa Eftermiddagen vendte vi tilbage fra den lærerige Ekskursion, og næste Dag anvendtes til et lille Besøg i Byen, i hvis Butikker Perlemor og Turkiser spiller en stor Rolle, samt til et Besøg i Berkeley University, hvortil vi kom med Færge til Oakland og electric Car. Efter en Reception i Universitetspræsident Wheelers elegante Palæ, besøgte Universitetets forskellige Institutioner, dets vældige Marmorpalads af et Bibliotek, dets Faculty Club, der ligger i en Park af Ege, Red Wood og Eukalyptus, hvilke



Ekskursionen i Muir Wood.

sidste er ført hertil og trives ypperligt ligesom i det franske Nordafrika og mange andre sydlige Lande. Universitetet med dets store Bygningskompleks er særdeles smukt beliggende, alt minder forøvrigt om et Middelhavslandskab, og denne Middelhavstemning fik yderligere Næring i det efter Epidaurus Teatret her oprettede aabne Teater, hvis Eksistens jo hænger sammen med Klimaet. Der var her Siddepladser til 8000 Personer, og de akustiske Forhold var saa fortræffelige, at selv sagte Hvisken fra Tribunen kunde høres overalt, hvilket Præsident Wheeler gav os Eksempler paa. Den arkæologiske Side blev til en Afveksling ogsaa dyrket her ved Oplysninger om Fundene i Nærheden af indianske Køkkenmøddinger, Skaller og Aske

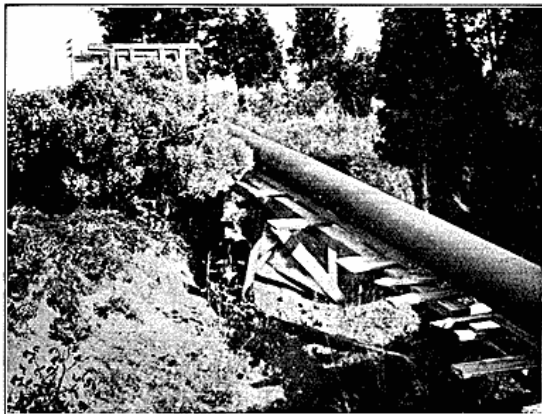
etc., i en Dybde, der viste, at Indianerne allerede for ca. 3000 Aar siden har levet her i ordnede Samfund. De kendte ikke Metallet, Sten til Pilespidser etc., flettede, tætte Kurve, opvarmede Sten til Brug ved Kogning og Tobak til Nydelsesmiddel kan i al Korthed afgive en Karakteristik.

Efter at vi til Slut havde overværet en efter vore Begreber rasende Fodboldkamp i Berkeleys store aabne Sportsklub, forlod vi det gæstfri Californien og dampede den 21. Septbr. op i Sacramento Flodens Dal tværs over Sierra Nevada paa paa Vej til de store Højerkener og Salt Lake City.

Tidlig om Morgenen ser vi de sidste Orangehaver ved Newcastle og stiger nu jævnt op ad ved Hjælp af 2 Kæmpelokomotiver igennem et gennemskaaret Terræn paa Sierra Nevadas Vestskaaning. Paa en længere Strækning er Egnen ligefrem ødelagt af det fra tidligere hydrauliske Guldvaskeier nedvaskede Grus- og Stenmateriale, hvilket gav Anledning til Stridigheder i sin Tid imellem Farmerne og Gulvaskerne, og endte med at de sidste maatte indstille deres Virksomhed, da den ødelagde Farmerne i Dalene. Varmen er allerede tidlig paa Dagen ret generende (Kl. 8 Form. 25° C.), vi har et typisk anticyklonisk Vejr.

Tydeligt ses det af Vegetationen, at Nedbøren her tiltager med Højden til et vist Punkt. Tiltagelsen er indtil 2000 Meter, 0,4 Tommer for hver 36 Fod, derefter aftager den. Toppen af Kæden har et mægtigt Snefald om Vinteren, ca. 36 Fod og to Gange i 33 Aar har det naaet 65 Fod. Paa store Strækninger passerer Banen igennem de herligste Skove af Naaletræer, Ahorn og Ege og tæt Underskov. Bjærgene er furede i vilde Slugter, og Formerne uhyre komplicerede. En livlig vulkansk Periode med efterfølgende Hævninger, Depressioner og en virkningsfuld Erosion har skabt et Kaos af Landskabsformer. Højt oppe i Bjærgskovenes Lysninger trives Frugtfarmer ved kunstig Vanding. Uhyre Længder af gravede Kanaler og Trækanaler fører en stadig

Strøm af Vand ned over det dyrkede Terræn. At der falder store Snemasser her ved Vintertid, fik vi paa en ret ubehagelig Maade at vide ved vor Fart igennem 40 Miles Sneskur.



Irrigation i Sierra Nevada.

Hele Linjen er her overbygget paa denne Strækning, saa Toget til Tider løber igennem Bjerge af Sne, der lægger sig over Skurene uden at hindre Passagen. Den kvælende Røg som Lokomotiverne, der drives ved Petroleum, efterhaanden fyldte Skuret med, var lige ved at tage Livet af os, og da vi stod af paa Østsiden for at tage nogle glacielle Søer, Iserosioner og Gletsjerslibninger i Øjesyn var vort »Special train» blevet til et fuldstændigt Negertog. Vi er nu inde i Ørken-



Jærnbanestation paa Toppen af Sierra Nevada.

staten Nevada, hvis Hovedstad er Carson City, og hvor der af andre betydelige Byer findes Virginia City, der tidligere var mere berømt end nu ved sine store Guld- og Sølvminer, endvidere Reno, en ret stor By i et saa lidet produktivt Land.

Østsiden af Bjærgene har et ret øde og forbrændt Udseende, der kun bødes lidt paa hist og her af sporadisk Naaleskov. Vi passerer Byen Reno, der har store Papirfabrikker, som drives ved Elektricitet fra Faldene og forøvrigt udmærker sig ved sine smukke Vandingsanlæg med mægtige Reservoirs og Sluseværker. Byen bestaar af lutter Træhuse. Efter Reno gaar vi over i et øde Pamir eller Saharaterræn, hvor Dyrkning sjældnere finder Sted, hvor Tuer paa Fladerne og lidt Pil og Poppel ved Floderne danner Hovedrepræsentationen for Vegetationen.

Jo længere vi gaar østpaa, jo værre bliver Terrænets ørkenagtige Udseende, en Halvørken Mage til den imellem el Oued og Chott Djerid i Afrika. Vi er nu i de hentørrede Søer Lahontons og Bon-



Gletsjerslibninger og Gletsjersøer fra Sierra Nevadas Østside.

nevilles Land, i Basin Range Province, fysisk-geografisk talt. Vi løber igennem Lahontons Leje, hvor Saltet hist og skinner frem, hvor de fantastiske Luftspejlinger er hyppige, og hvor de lave Bjerge omkring os er ganske nøgne som i Øst-Pamir eller Tibet. Kalkstøv hvirvler om i Luften og trænger ind i Vognene. Vi standsede midt i Depressionen imellem Trinity Mountains og West Humboldt Range, i Bunden af Lahontons gamle Leje, for at gøre Udflugter til de gamle Strandlinjer, hvis Serier, der er formede af Søens Bølger og Brænding tydelig viser mange Pauser i en Stigning af Søens Vande, hvilken er efterfulgt af en temmelig hurtig Forsvinden af hele Søen.

Videre gaar vi igennem Ørken, hvor selv høje Sandklitter minder om el Erg; pludselig viser en lille Oase ved en Flod, kranset af Pil og Poppel,

sig. Her har nøjsomme Farmere oprettet deres fattige Domicil i dette Øde, og videre gaar det hele Dagen igennem aride, nøgne Egne, som Mørket sænker sig over, medens vi holder Foredrag og diskuterer i Foredragsvognen om Dagens Einner, hvori Lahonton og Bonneville spiller Hovedrollen.

Den 23. September om Morgenen kom vi ind i Bonneville Søens Leje igennem en Aabning i Gosiute Range og fortsætter over Søbundens Slette ud paa Dæmningen af Sten afvekset ved Træbro, hvorover Banen fører tværs over den nordlige Del af Salt Lake for at spare Omvejen udenom Søen. Midt i Søen er der bygget en Station paa Linjen, vel for Observation af Banelinjen. Det er et øde, men overordentlig smukt Landskab. Salt Lake er en lille Ud-gave af Karakul i Nord-Pamir, et herlig blaat Vand omkranset af lave, nøgne, graagule Bjerge, en stille Bjærgsø i 4000 Fods Højde, hvis Ro kun brydes af Pelikanerne og enkelte andre Vandfugle. Den er ca. 30 Miles bred, 70 Miles lang, 10 Fod dyb gennemsnitlig, altsaa meget lav-vandet, og aftager i Omfang ved at Floderne, der løber til den, bruges til Irrigation. Saltholdighe-den er 26 %.

Lige ved Søens Østside træder vi ind i Ogden, en af Mormonstaten Utahs betydeligste Byer, en frugtbar vel vandet Frugt- og Agerbrugsoase — det var i Ogden, de to Sektioner af den første Pacific Jernbane, Union Pacific fra Øst og Central Pacific fra Vest, forenedes i 1866 — og lidt før Middag er vi i Mormonernes Hovedstad, som hvert Barn kender af Omtale, men som maaske ikke alle ved, er en af de smukkeste og mest tiltalende Byer i U. S.

Vi havde næppe faaet os indstalleret i det af hvid Fajance klædte elegante Skyskraber-Hotel »Utah« tæt ved Parken med Templet og Tabernaklet, før Byens Commercial Club gav Møde med dens Autos for at føre os igennem Oasen ud i Wasatch Range, ved hvis Fod Mormonerne har skabt et smilende Land midt i de øde Egne. Her forklarede Prof. Davis os de store Forkastninger, der øst for den store Saltø afskærer Wasatch Bjærgenes Rand, og Bjærgfremspringenes Facetter, som kan oplyses, er morfologiske Kendetegn paa Randbruddet. Vi besøgte det i Utah berømte Cotton Wood, hvor en overvældende Mængde prægtig farvede Blomster klæder Skraaningerne, og hvor Ahornen nu staar med en Septemberfarvepragt, om hvis Skønhed man næppe gør sig Begreb, før



Cotton Wood.

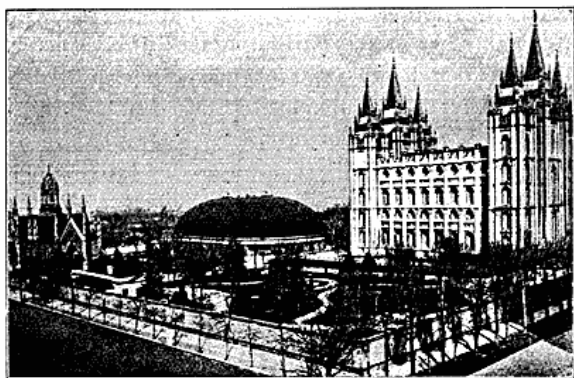
man har set den. Et Besøg i de store Sølvminer blev desværre aflyst paa Grund af Strejke og dermed følgende Uroligheder.

Fra Wasatch Range, der stiger til 12,000 Fod, havde vi en herlig Udsigt ud over Oasen, og paa Hjemvejen fra Bjærgene for vi paany igennem den paa Kryds og Tværs. Den vide Slette ved Bjærgenes Fod er tæt pakket med Kornmarker, Alfalfa Marker, Haver, der bugner af Frugt og skygger over hyggelige Boliger. Saa godt som alt er irri-geret, den ene Kanal skærer den anden, og høje Pyramideppler kendetegner Kanalernes Løb. I Randen af Oasen drives ogsaa Dry Farming og Kvægavl i større Stil. Midt i denne Velstand ligger den tiltalende By med sine velholdte Huse, brede, lige og luftige, asfalterede Gader, der belyses elektrisk fra Faldene i Wasatch Range, og har som næsten alle Byer i U. S. ved den fænomene Brug af Lysreklamer et feagtigt æventyrligt Udseende om Aftenen. Byens Hovedgader karakteriseres ved et Myr af smukke Butikker, der forhandler Guld- og Sølvvarer, og viser de prægtige Varieteter af halvædle Stene og Turkiser, alt Produkter af Utahs rige Bjerge.

Af Seværdigheder i S. L. City kommer for den fremmede selvfølgelig dem, der staar i Forbindelse med Mormonreligionen og Mormonismens Historie, i første Række, saaledes Templet, Tabernaklet, Huset hvor den bekendte Mormonpræsident Brigham Young havde sine mange Hustruer, Huset hvori hans Yndlingshustru boede, Statuerne af Joseph Smith og Hyrum Smith. The Eagle Gate, der tidligere dannede Indgangen til Brigham Youngs private Grund, men der findes ogsaa et udmærket

Museum, der omfatter Arkæologi, Etnografi og Mineralogi, det saakaldte Deseret Museum, Deseret er Navnet paa Mormonernes Symbol: Bikuben med de sværmende Bier. I Museet faas en fortrinlig Oversigt over de mange prægtige Stenarter, der findes i de omliggende Bjerge, og en interessant og vel bevaret Kollektion af Mumier og Redskaber fra de gamle Cliff Dwellers giver et vigtigt Bidrag til U. S. Historie. Desuden findes et Universitet, beliggende paa en Bjærgterrasse med dejlig Udsigt ud over Oaselandskabet og Søen. Under vort Ophold besøgte vi Universitetet under Ledelse af dets Præsident og Utahs Guvernør. Alle Eleverne, hvoriblandt en paafaldende Mængde unge Piger, og en paafaldende Mængde bebrillede — det bruger Amerikanerne meget for at spare paa Øjnene, meddeltes det os, ikke just fordi Synet er svagt — var forsamlede i Festsalen, hvor vore Navne blev raable op under Klapsalver fra Forsamlingen, og senere samledes alle til Lunch med os, efter at Institutionen var beset. Jeg kan ikke lade være med at indskyde den Bemærkning her, at Amerikanerne forekommer mig at være en af de mest velklædte Nationer, jeg har besøgt. Properhed i Klædedragt var her som forøvrigt næsten overalt et fremtrædende Fænomen.

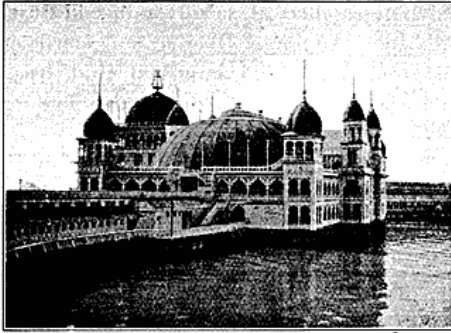
I Parken besøgte vi det mærkelige i eliptisk Form byggede Trætabernakel, hvori der paa de af gult Træ lavede Rundgange og Balkoner omkring Alteret er Plads til 8000 Personer, ligesom der gaves os Prøver paa den udmærkede Akustik og det virkelig excellente Orgel, hvorover Bikuben straalende i elektrisk Lys. Tabernaklet byggedes i 1865 —67 og Orglet i 1872 af Utah-Haandværkere. Templet, der ligger ved Siden af Tabernaklet,



Temple og Tabernakel i Salt Lake City.

maatte vi nøjes med at se udvendig, da Besøgende ikke tilstedes Adgang. Det er en særdeles nydelig Bygning, 186 Fod lang, 99 Fod bred, 222 Fod høj og har kostet ikke mindre end 4 Mill. Det fuldførtes i 1893. Templet er det samme for Mormonerne som Salomons Tempel var for Jøderne, et helligt Sted. Her udføres Giftermaal, Daab og andre hellige Handlinger, bl. a. ogsaa nogle for afdøde. De, der er blevne gifte i Templet, er gifte ogsaa for det næste Liv, de andre kun for dette. Paa Toppen af Spiret staar Englen Moroni og blæser i Trompet, ham der bragte Mormonreligionen til Utah. De os ledsagende Mormoner var særdeles villige til at give os enhver Oplysning vedrørende deres Religion, og bl. a. angaaende Flerkoneriets Ophævelse meddelte de, at de kun var gaaet ind herpaa for at have Fred med U. S. Regering, men ikke fordi de anerkendte det urigtige heri, tværtimod det hørte med til deres Livsopfattelse.

Foruden Besøg i University Club og Foredrag etc. var der tillige arrangeret en Udflugt til Badestedet Saltair, en mægtig Træbygning ude i Salt Lake. I det store Kompleks, der er bygget et godt Stykke ude i Søen, findes Hotel, Festsale, forskellige Forlystelser, Bade af alle Arter, store Svømmebassiner, hvor man bogstavelig talt ikke kan synke i det salte Vand, der efter Badet efterlader en hvid Skorpe paa Legemet. Ved Siden af Badestedet ligger udstrakte Saltværker paa Bredderne af Søen. Her er jo næsten ideale Betingelser for naturlig Fordampning, idet det solrige Klima giver hurtig Tørring af Saltet, som vi ser liggende i mægtige Dynger og er en betydelig Industri. Klimaet er næsten ideelt i Utahs Højland. Varmt Foraar og Sommer efterfølges af Vinteren med klar Frost og Sne. Luften er næsten altid klar og gennemsigtig, og Sundhed præger Oasens Beboere. Vi havde nu været to hele Dage i Mormonstaden, og efter at vi den tredje havde besøgt »Saltair« om Formiddagen, gik vi herfra med electric Car igennem Saltbassinerne, i hvis Periferi Legioner af Ænder og Pelikaner holdt til, direkte ud til vort Tog og vore Negere, der den 25. Septbr. Kl. 2 Em. førte os videre igennem den store Alluvialslette mod Øst, hvor Farmer og Haver trives saa godt i den fra Wasatch Range nedvaskede Jord, der somme Steder er flere Hundrede Fod tyk. Hvede, Ærter, Byg, Majs, Alfalfa samt betydelige Mængder af Sukker ses langs begge Sider af Banen ud i Dalen til Bjærgenes Fod.

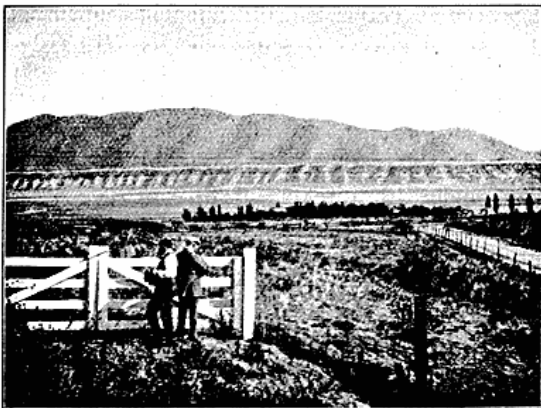


Saltair.

Farten varer kun en Times Tid, og vi gør Holdt i Provo, den tredje af Utahs betydelige Byer, som ligger i 4400 Fods Højde ved den mindre Sø Utah Lake, hvor et varmt Kildespring vælder op i selve Søen. Autos førte os straks ud i Wasatch Ranges Quarzithjærg, der staar her som en køn, ren Kæde, hvis Skraaninger dækkes af en Variation af farveprægtige Ahorn, forkrøblede Ege, Artemisia og Asters samt et Væld af mange andre blomstrende Planter.

Paa den nordøstlige Side af Kæden ligger en lille Glætsjer, en sjælden Fremtoning i disse Egne. Der drives her Frugtavl og Agerbrug højt op paa Bjærgterrasserne, som irrigeres; flere Steder var Kanalerne satte op med Cement, noget lignende som Franskmandene forsøger i Oasen el Oued i el Erg.

Baade ved Provo og paa den modsatte Side af Depressionen samt senere paa Eftermiddagen, hvor vi gjorde Holdt ved Mt. Oquirrh, saa vi de tydelig fremtrædende Strandlinjer af den forsvundne



Strandlinie ved Provo.

Lake Bonneville. Tre af dem staar umaadelig skarpt og smukt; den laveste, Stansbury Shore Line, 97,5 Meter over Salt Lakes Spejl, tilhører en Sø paa ca. 18,000 □-Km., Provo Shore Line 190 Meter over S. L. en Sø paa 33,700 □-Km., og den øverste, der er uden Navn, 305 Meter over S. L. giver en Bonneville Sø paa 51,150 □-Km. Ekskursionen foreslog at kalde den øverste Strandlinje Gilbert Shore Line til Ære for K. Gr. Gilbert, hvis Studier om Søbreddens Morfologi har været banebrydende.

I Løbet af Eftermiddagen og Natten gaar vi over i Staten Colorados Bjærgland og lader Basin Range Provinsen med Utah bag os. — Kun endnu et Par Slutningsbemærkninger om Utah. Det tilhørte Mexico til 1848, da det blev overgivet til U. S.; det er 84,790 □-Miles stort. I Begyndelsen af det 19. Aarhundrede kom kun enkelte Jægere og Handlende hertil over Wasatch Range. 1824 kom James Bridger til Saltsøens Bredder, men der var ingen faste Settlements før i 1847, da Mormonerne kom hertil. Den første Trop bestod kun af 147 Personer, men i 1850 var der allerede 11,000. 1862 kom den første Telegraf til S. L. City. 1896 blev Utah den 45. Stat. Mormonerne har haft et sundt Blik for Stedets Værdi, og de har arbejdet flittigt i den gode Jord og i Bjærgene, der er rige paa Guld, Sølv, Kobber, Kul, Jærn og Zink.

Før Solopgang passerer vi over Green River, og nogle Timer efter gaar vi op langs Grand River, begge er Colorado Rivers Kildefloder, den Flod som med sit interessante Omraade kommer til at beskæftige os i nogen Tid. Kl. 8 Fm. den 26de September gaar vi ind paa Stationen Grand Junction, hvor Grand Rivers to Kildefloder løber sammen, og vi er i Colorado Staten, den Stat, der af alle i U. S. roser sig at have den største Gennemsnitshøjde, nemlig 6800 Fod. Dens Hovedstad er Denver, der ligger omtrent paa Neapels Bredde. Colorado er den femte største Stat i Unionen, 8—9 Gange større end Danmark.

Dens Overflade bestaar af flade Sletter, høje Plateaus, sønderrevne Bjærg, frugtbare Dale, øde Plateaulande og snedækkede Toppe. Det laveste Land er ved Byen Holly 3350 Fod. De højeste Punkter er Mt. Massive og Mt. Elbert imellem 14 og 15000 Fod. Rocky Mountains er den dominerende fysiske Faktor i Staten; det er i Colorado, at Systemet naar sin største Højde. Der er saaledes i Staten 36 Tinder over 14,000 Fod og ca.



120 Toppe over 13,000 Fod. I Bjærgene er haard krystallinsk Sten, Granit og Skifer overvejende. Dalene er frugtbare og yder et udmærket Frugt- og Agerbrugsland. Floderne har deres Udspring i den evige Sne, i Kilder eller smaa Søer. Meget af Vandet stemmes op i Reservoirs til Brug for Elektricitets- og Minevæsen. Der findes en Mængde mineralske Kilder og Spring, saaledes Colorado Springs, Glenwood Spring, Manitou etc. Klimaet er kontinentalt, tørt med klar Himmel og sundt. I Bjærgene er Snefaldet heftigt, paa sine Steder i Gennemsnit 210 Fod; paa Sletten smelter Sneen, saa snart den er kommen og ligger kun kort Tid. Laviner og Bjærgskred er hyppige og generer Bærerne betydeligt. Taage er næsten ukendt i den vestlige Del af Staten, men hænder i den østlige, de fremherskende Vinde er vestlige, deres Styrke afhænger af lokale Forhold. Vegetationen retter sig efter Højden; arktisk Vegetation i de højeste Dale, paa Sletten den tørre tempererede Zones Planter karakteriske. Østen er træløs, kun lidt Pil og Poppel ved Floderne. Bjærgskraaningerne til 10 à 12000 Fod har Fyr, Gran, Juniperus, Asp etc., en Del af Skovene er »U. S. Forest Reserve«. Faunaen er sparsom, Bøller og vilde Heste findes ikke mere, Raadyr og Hjorte er sjældne, en enkelt Uly, Kuguar, Bjørn, Los, Panter, Grævling og Bæver samt en god Del Klapperslanger er repræsenteret. Af Fuglevildt kan nævnes Ørne, Fasaner samt en Del Sang- og Prydfugle. Jeg skal tilføje, at Colorado som det øvrige U. S. forekom os ganske usædvanlig vildtfattigt. Den dyrkede Jord i Dalene er askeagtig, Tuf eller Ler og meget frugtbart, men den maa irrigeres, eller der maa drives Dry Farming. Agerbruget præsterer Majs, næsten alle europæiske Kornsorter, Alfalfa, Sukkerroer, Kartoffler. Havedyrkningen afgiver god Frugt og Grønsager, og de udyrkelige Arealer anvendes til Kvægavl i stor Stil, især Køer, Faar og Svin.

Søgninger efter Guld bragte de første Settlers til Colorado, og der udvindes nu imellem 30 og 50 Mill. £ aarlig af Guld-, Sølv-, Bly-, Kobber og Zinkproduktionen. Da Sølvets Pris faldt betydeligt i 1892, maatte imidlertid flere Miner lukke.

Cripple Creek er et af de rigeste Guldcentre i Verden og giver aarlig imellem 12 og 17 Mill. £. Af andre betydelige Minesteder nævnes Leadville. Jærn og Kul mangler Colorado heller ikke, og desuden findes Marmor og mange andre prægtige Byggesten samt mange kostbare Stenarter som

Safir, Topas, Aquamarin Endvidere Tungsten og Mangan.

Alle disse Produkter giver Anledning til en livlig Handel og Industri.

I Nationalparken i Sydvest-Colorado ved Mesa Verde er der fundet betydelige Rester fra de forhistoriske Huleboeres Liv.

I Grand Junction, hvor Gunnison River og Grand River løber sammen, gjorde vi i Commercial Clubs Autos Ekskursioner ud i Stedets rige Frugt- og Farmingland. Som i Yakima Valley bestaar Jorden af fint vulkansk Støv, der ved kunstig Vanding er meget frugtbart. Det lægger sig tommetykt paa os under vor Fart igennem Plantagerne. Vi besaa først de store Sukkerroemarker



U. S. Mail. Grand Junction. Ekskursionen besøger en Frugtfarm.

og Sukkerfabriker, der giver for 4 Mill. £ Sukker aarlig. Roerne giver 15—18 % Sukker. Ofte er Roemarkerne delvis beplantede med Frugttræer, og i de store Frugtplantager dyrkes det mellemliggende Terræn med de i U. S. skattede smaa Meloner Kantaloups, der har en fortræffelig Smag. Af Frugt dyrkes især Æbler, Pærer, Ferskener og Druer, der alle naar en fænomenal Størrelse. Træer, der kun er nogle faa Aar gamle, skal kunne give for 25 £ Æbler. Klimaet er tørt, Temperaturen gaar op til 40° C. om Sommeren, men undertiden kan Temp. gaa ned paa et for Frugten farligt Stadium, hvorover Frugtfarmerne hjælper sig ved at opstille Petroleumsovne i Haverne og brænde Kulbaal, altsaa en ligefrem Opvarmning af Luften i Plantagerne. Irrigation foregaar ved, at de forskellige Associationer har deres egne Kanaler, hvorfra deres Terræn vandes. Af den store smukke Frugtudstilling, der just var arrangeret i Byen, forstodes let, at Eksporten herfra kunde beløbe sig til 5 Mill. £

aaarlige. 2½ Acres Frugtland skal kunne føde en Familie. Vi besøgte flere af Frugtfarmernes bekvemme og praktisk indrettede Villahuse, der lå idyllisk under Frugttræernes Skygge; hele Byen, der har 10,000 Indb., er nærmest en stor Haveby. Ude i Bjærgene i Oasens Periferi drives navnlig Faareavl. En Dame, der i sin Mands Fraværelse selv mødte med sin Auto til os, meddelte os, at hendes Mand for Tiden var ude for at se til sin Faareflok, der bestod af ½ Mill. Faar.

Ved Middagstid fortsatte vi med vort Tog op i Grand Rivers Dal, hvor Bjærgene bestaar af krystallinsk Fundament og Dække af Sandsten. Banen arbejder sig op igennem vilde Bjærgslugter, delvis skov- og buskbevoksede, delvis nøgne; hist og her er Bredderne ved Floden og Terrasserne dyrkede; især Frugtarming.

Midt paa Eftermiddagen standser vi ved et af Colorados berømte Badesteder, Glenwood Spring, hvor en Del af Ekskursionen tilbragte Dagen, medens andre gik med Toget højere op i Dalen for at se paa nogle Lavaaflejringer. Glenwood Spring er en lille Flække, der, trods dens ret pauvre Udseende i Dagslyset, om Aftenen saa ud som en Æventyrstad i det straalende elektriske Lyshav. Den er omkranset af smukke Skove, der klæder de vilde Bjærgformationer og Flodens Bredder, og har store Frugtplantager. Ligeoverfor Byen paa den modsatte Flodbred ligger et stort mondænt Hotel med Park og stor Badeanstalt med en Svømming Pool paa 600 Fods Længde og 110 Fods Bredde, i hvilke begge Køn bollrer sig i det 26° C. varme Vand. Vandet kommer fra varme Kilder i Nærheden, hvor der tillige findes Huler i Klipperne med Udstrømning af varme svovlholdige Dampe. Badene er berømte for deres velgørende Virkning mod Gigt og Rheumatisme, mod hvilken Ekskursionens Medlemmer ogsaa tog sig en Kur, der virkelig var højst velgørende.

Aftenen gik som sædvanlig med Foredrag om det om Dagen passerede og besøgte Terræn, og den næste Dag havde vor udmærkede Leder Prof. Davis paa Programmet en Tur til Fods tværs over Rocky Mountains Kam, et særdeles praktisk Led i vore Rocky Mountains Studier. Henad Midnat gik vi med vort Tog op i Eagle Rivers Dal henimod Vandskellet i Sawatch Range. Den næste Morgen befandt vi os paa Nordsiden af Dalen omkring Fryingpan River, Biflod til Eagle River, et Gletsjertrug. Smukke Moræner ses flere Steder

nedenfor de hængende Sidedale, som vore to Kæmpelokomotiver med Møje haler os forbi.

I et herligt klart Solskinsvejr gør vi Holdt i en lille Højdal ved Ivanhoe Lake, hvor vi ender i en cul de sac. Her er igennem Bjærgene bygget den saakaldte Busk Tunnel i 10,744 Fods Højde, og medens Toget i den tidlige Morgenstunden forsvinder i Bjærgenes Masser som en Rotte i sit Hul, vandrer vi de 23—2400 Fod til Vejrs over Rocky Mountains Kam og møder Toget paa den østre Side. Vi lader her Colorados Flodsystem bag os og ser ned i Arkansas-Mississippisystemet og The Great Plains. Det mest slaaende ved Udsigten her var den usymetriske Fordeling af den glaciære Erosion, at Trævæksten paa Vestsiden som Følge af de vestlige Vinde var højst forkrøblet i Forhold til Østsiden, at Gletsjerne, der dannes paa Vestskraaningerne, var meget mindre end dem paa Østskraaningen, og at Dalene paa Østsiden ved Flodernes Udspring var formede som Cirkusdale. Undertiden havde en Cirkus kun borttædt Halvdelen af en flad Kuppel, en anden mere end Halvdelen, hvoraf resulterer, at Bjærgkammen har et meget usymmetrisk Tværprofil.

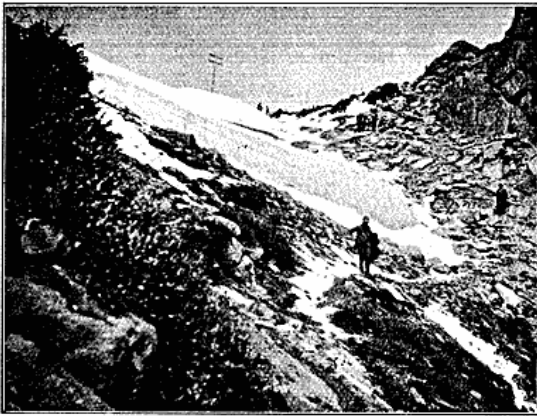


Toppen af Hagermann Passet i Rocky Mountains (Vestsiden).

Igennem Skov af Murray Pine og Birk, der bliver lavere og lavere og ender i forkrøblede spontane Vækster, hvis Mellemrum udfyldes af en Blanding af Sneklatter, højt Græs og spredte Granitblokke, vandrer vi til sidst i Sne til Knæene, indtil den snefri, nøgne Granitkam, hvorover Vinden suser bidende haardt. Herefter fulgte en brat Nedstigning ad det nøgne, nedstyrkede Fjældmateriale og en højst besværlig Marche over øde-

lagte, fordums mægtige Fyrreskove, hvis Stammer dækkede Skraaningene med et Virvar af Tømmer omkring den udhuggede Zigzaglinje, hvor den tidligere Bane gik op til Toppen af Bjærgene, før Tunnellen byggedes.

Rocky Mountains Top har ingen alpin Karakter, der findes meget faa blomstrende Planter. Udsigten fra den 13,000 Fod høje Kam er især mod Øst meget imponerende.



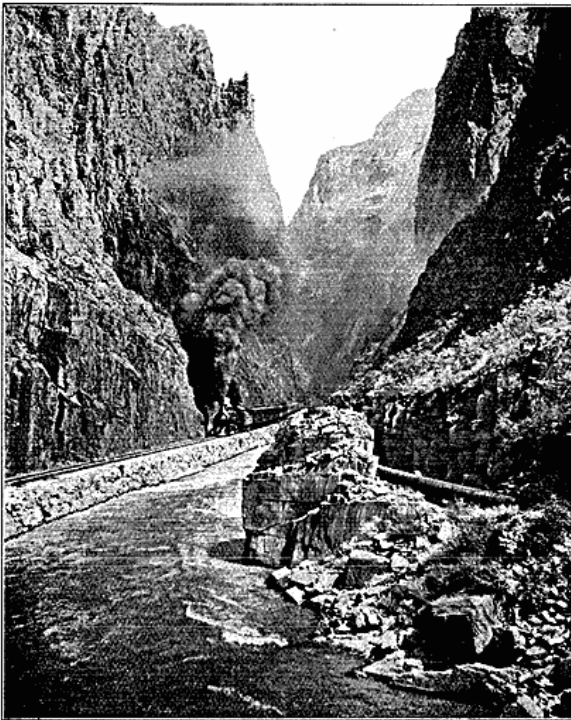
Nedstigning mod Øst fra Hagermann Passet.

Efter at vi atter var kommet i vort Tog ved Tunnellens Østende, følger vi Sydsiden af et vel udviklet Gletsjertrugsystem til Endemorænen, som med adskillige andre af lignende Oprindelse rykker ind i det aabne Bassin om den øvre Arkansas River. Vi har her en henrivende Udsigt til Mt. Massives gletsjerklædte ubrudte skønne Kæde, der minder om Kaukasuskæden. Over den smukke Station Buena Vista, en lille By omkranset af Bjærgene med sporadisk Vegetation af Naaletræer, hvorfra der haves en vid og herlig Udsigt over brede Dale, hvis Bund bestaar af Græssletter, igennem vide, fattige Artemisia Stepper, hvor Kvæget græsser ved Bjærgenes Fod i Vest, ellers er der tomt, igennem snævre Slugter af Kalksten, der senere udvider sig til et bølgeformet Land med lavere Højder klædte med spredte Naaleskove og Græs gaar vi, efter at have observeret et Par Ulve tæt ved Banelinjen, ind i Natten, der delvis gaar til Foredrag og Nedskrivning, medens Toget bekvemt for dette Arbejde holder stille i Colorados Hovedstad, Denver, den største By paa den store Slette, fra Midnat til næste Morgen, hvor Denvers Chamber of Commerce og samtlige fremmede Konsuler tidlig paa Dagen havde disponeret over os.

Med et specielt Tog gik vi ad den saakaldte Moffat Rute op paa Bjærgene »Corona«. Banen selv er alene seværdig med dens utallige Bugtninger, Sløjfer, »Looping the loop«, som de kalder det, naar et Tog gaar nede i en Viadukt, medens et andet løber over Hovedet paa det paa en Bro, dens bratte Kurver langs stejle Skrænter over skovbevoksede Afgrunde, dens lange Sneskur op mod Toppen og dens øverste Station, hvor Passagererne stiger af i den evige Sne. Men paa Farten opad faar man tillige en udmærket Oversigt over de eroderede, tørre Sletter, Gletsjernes Virksomhed i Trugene, hvor Banen løber, de nydelige Cirkusdale og Gletsjersøerne og meget mere, som det i denne sammentrængte Beretning vilde føre for vidt at komme ind paa. I ca. 11,500 Fod hører Banen op, og man maa da marchere ca. 500 Fod til Vejrs for at naa Toppen. Glacial Aktion er ikke synlig her, men paa Toppen finder vi, at den konvekse Kuppel er halvt bortædt og der har dannet sig en konkav Cirkus paa den østlige Skraaning. Bjærgene har ingen alpin Karakter, men er typiske for Rocky Mountains. Mod Øst ser vi Frontkædens blidt skraanende Højland domineret af enkelte Toppe og gennemskaaret af Gletsjertrug og normale Floddale. Ude i det fjerne strækker sig de store Sletter med deres oceanlignende Horisont, hvor den vidtstrakte Erosion af Sletterne efter en bred Hævning af hele Regionen mere har været Grunden til Bjærgenes Højde over »The great Plains« end den lokale Hævning. Chamber of Commerce havde forsynet os rigelig med Proviant til Turen, og efter at Luncheon var indtaget dels i Toget og dels paa Pladsen, hvor Denverfolkene morer sig med at slaas med Sneboldte i Juli og August, medens Heden hersker i Denver, gik vi atter ned til Byen »de store Sletters Dronning«, hvor Aftenen forløb med en festlig Middag i Commercial Club, ved hvilken Statens Guvernør og Præsidenten for Handelskamret præsiderede, og ved hvilken Professor Drygalsky havde faaet overdraget i en Tale at drage Sammenligning imellem Vest Amerika og Sydpolarlandene, og jeg en, der skulde drage Paralleler imellem Vest Amerika og den muhamedanske Orient.

Efter at vor elskværdige Konsul Børresen, der gjorde Turen til »Corona« med, i al Hast havde vist os lidt af Byen med dens i Aftenens elektriske Belysning straalende Gader, forlod vi det smukke og gæstfri Denver henad Midnat. — Denver har nu

ca. 225,000 Indb. Den ligger 12 Miles øst for Foden af Rocky Mountains ved Foreningen af Platte River og Cherry Creek, rundt 1 Mile over Havet. Den blev grundet af Guldgravere i 1858 og er nu væsentlig en Agerdyrknings- og Mine-By. Der drives tillige stor Frugt farming og i de senere Aar stor Sukkerindustri. Landet vandes fra Reservoirs ved Platte River, ca. 75 Miles sydvest for Denver; der skal herfra kunne vandes 50,000 Acres, og flere



Royal Gorge.

Reservoirs er under Arbejde. Land, der kan vandes, sælges for 15—50 £ pr. Acre, og Land, der allerede er under Kultur, staar i en Pris af 75—200 £ pr. Acre. Ude paa Sletten og i Bjærgene drives Kvægavl.

Denver har 24 Banker, en stor Park med Sø og elektrisk Fontæne. I City Parken ligger Colorado Museum af Natural History. Klimaet er godt i Denver Distriktet, noget hedt om Sommeren, men altid kølige Nætter, hvilket er af stor Betydning for Tilværelsen. Byen kan rose sig af at have 345 Dage med Solskin om Aaret. Til Sammenligning kan nævnes, at Øen Sakhalin paa sine Steder næppe har otte solklare Dage om Aaret.

Natten igennem er vort Tog paa Vej sydpaa

igennem Rocky Mountains Frontkæde, igennem hvis Canyons vi bevæger os, og tidlig om Morgen purres vi ud paa Togets Udsigtsbalkoner for at se den imponerende og smukke »Royal Gorge«, den snævreste Del af disse Canyons, der staar med stejle, høje Granitvægge ned til en rivende Flod. Denne Slugt minder meget om den, hvorigennem den nye sydtunisiske Bane gaar fra Metloui nordpaa. Vi er her i det Terræn, hvor Arkansas River træder ud af Bjærgene mod Øst, og kommer nu ud i det aabne Land, hvor der langs Arkansas River findes betydelige Arealer af irrigerede Marker. Majs og Luzerne samt Kantaloups synes at spille en stor Rolle. Pil, Poppel og Akasier betegner Vandingskanalernes Løb, som i de tørre Dele af Mellem- og Centralasien, men Asiens fladtagede Lerhuse er her erstattede af Træhuse. Noget syd for Byen Pueblo er vi ude i de store Sletter, hvor Tafelhjærgene, Mesas, viser sig med deres Basaltmasser, der paa sine Steder meget har hindret Vand- og Vindvirkningens Skalperinger, Bortledning og Bortførelse af Landets Overfladelag. Vide Græssletter overalt, hvor Øjet rækker, et uselt trøstesløst Land at se paa. Hist og her er Sletterne bølgede og furede af Tørdale, og mod Vest øjnes længere sydpaa enkelte Højder med spontan Naaletrævækst. Heste- og Køhjorder ses nu og da i dette typiske Cowboy-Terræn. Til Afveksling løber vi igennem nogle Bjærgudløbere, hvor der drives Minevæsen og irrigeret Landbrug, derpaa følger atter de vide Græssletter, hvor der med store Mellemrum findes et Træhus, ses en enkelt Vogn eller en Rytter.

Med særlig Tilladelse faar vi Lov til at løbe ind paa et Sidespor til Raton i det nordlige New Mexico, hvor det var Hensigten, at vi skulde have bestegt en af de mange herværende Vulkaner, der for faa Hundrede Aar siden har haft Udbrud, men da Banelinjen ikke var anlagt med vore Kæmpe-lokomotiver for Øje, og der maatte køres yderst forsigtigt, naede vi først henad Aften ud i Vulkanterrænet, hvis Kegler vi maatte nøjes med at se i Afstand i Tusmørket. Store og smaa Vulkankegler, Lava, Slagger, Basalt og Aske karakteriserer Terrænet. Mr. Lee, der om Aftenen holdt Foredrag om Egnen, som han personlig havde berejst, oplyste, at Vulkanerne maatte være af geologisk set ny Dato. De er byggede af recent Lava, Zinders og Aske, og paa flere Steder har man stor Møje med at kravle op i Askemasserne.

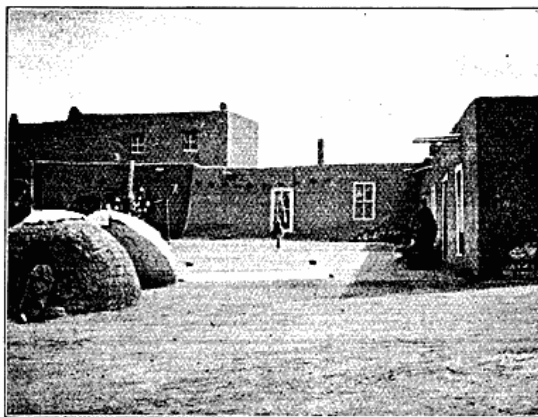
I Løbet af Natten kører vi langs Rocky Mountains østlige Fod, passerer Pecos River, en Tributær til Rio Grande, der flyder som en konsekvent Strøm igennem den subsekvente monoklinale Sandstensryg, som omgiver Enden af Rocky Mountains, og idet Banen derefter drejer mod Vest, ser vi os i Morgenstunden ud over et vidtstrakt, bølgeformet Land, en Busksteppe omkranset i Horisonten af lave Bjerge med sammentrykt Form, det er Syd-foden af Rocky Mountains, hvorved Hovedstaden i New Mexico, Santa Fé, ligger. Her gjorde vi Holdt i den gamle indianske By, der har 8000 Indb., og som for 300 Aar siden blev indtaget af Spanierne.

Som sædvanlig ved vor Ankomst til en By var de gæstfri Handels- og Videnskabsmænd mødte med Autos, og Toget havde ikke holdt stille mange Minutter, før the Motor Cars fløj afsted med os igennem Santa Fé, der ligger i 7000 Fods Højde, op paa et Udsigtspunkt, fra hvilket der holdtes Foredrag om Landet, vi stod paa. Man føler sig her pludselig hensat til en hel anden Verden, det er, som vi stod i Bokhara, Khiva eller Tunis og Konsorter. Overalt har det med lave Bjerge og Bølger dækkede Landskab en gulrød eller gulbrun Tone, der skinner frem imellem de i Reglen kun meterhøje tætte og udstrakte Grupper af Juniperus. Selve Jordoverfladen er fuld af smaa Opuntia-kaktus med deres farlige Naale, og Terrænet skal være rigt befolket af Klapperslanger, der imidlertid ikke viste sig, hvor vi kom frem.

I selve Santa Fé, der med sine katolske Spir, som rager op over en Centralgruppe af almindelige Murstenshuse af sydevropæisk Type, er saavel Husene i dens Periferi som enkelte gamle Kirker bygget op af Ler eller soltørrede Mursten. Og rundt om i Landskabet ser vi de fladtagede Lerhuse med deres primitive Stel af Træstammer, ganske som i den muhamedanske Orient. En nærmere Beskrivelse af Klimaet bliver derfor unødvendig. Over alle de graagule og røde Tage straalet en brændende Sol. Agerbrug og Frugtavl trives i Dalene ved kunstig Vanding, og udenfor den vandede Oase driver Gede- og Kohjorder omkring.

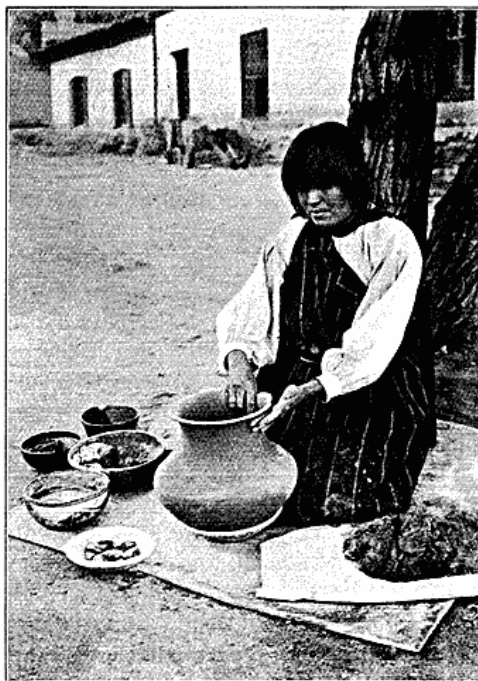
Befolkningstypen er bortset fra de forholdsvis faa Angelsachsere og Skandinaver af spansk-mexikansk Udseende og hertil kommer Indianerne, hvoraf flere Stammer i New Mexico og Arizona endnu lever deres originale Tilværelse.

Paa vor Tur ud i Landet besøgte vi en saadan lille Indianerkoloni, Landsbyen Tazzucki, hvor



Indianerbyen Tazzucki. 1 Forgrunden 2 Bagerovne.

de 180 Indb., der vel nærmest fra Formens Side var Katoliker, boede i de originale gamle Lerhuse med flade Tage, to Etager, Stiger op til 1. Sal, store kuppelformede Bagerovne paa Pladsen midt i Byen, der var bygget sammen som en stor Gaard ganske som i gamle Dage. Indianernes Type var ganske ren, og deres Dragter og hele Habitus hensatte os til Coopers Romaner, der yderligere levendegjordes for os ved, at hele Kolonien om



Indiansk Pottemagerske.

Eftermiddagen ankom til Santa Fé og opførte Krigsdanse, Ørnedanse og Slangedanse for os paa Byens Torv og i det arkæologiske Museum. De var ret smaa af Vækst, og især Kvinderne var for fleres Vedkommende næsten Dværge. Alle var de i Festskrud med Spyd, Buer, spraglede Fjer, Smykker med Perler og Snogepander. I deres Landsby Tazucki, der er en selvstændig lille Republik med sit eget Styre, fandtes et gammelt katolsk Kapel, og i Santa Fé et lignende gammelt Kapel med en interessant Altertavle, et højt middelalderligt Klokke-taarn og gamle Malerier, alt fra den spanske Tid og opført af Ler.

Vi besøgte i Byen de 300 Aar gamle Lerhuse og ude i Omegnen de vandede Frugthaver, Byens Sølvvarehøder med deres Sølvfiligranarbejder, og ikke mindst interessant var Besøget i det arkæologiske Museum, der huser i det gamle spanske Guvernørpalæ, hvor den bekendte Arkæolog Professor Hevett foreviste os sine talrige udgravede Skatte, der giver et fortrinligt Billede af den gamle Indianerkultur, og et godt Indblik i det store Arbejde, de amerikanske Videnskabsmænd udfolder i Henseende til Udforskningen af Amerikas Urbeboeres Liv.

Efter en Reception i Museet, ved hvilken den spanske og amerikanske Dameverdens Elegance hver paa sin Vis gjorde sig paafaldende smukt gældende, maatte vi atter afsted for at høste nye Indtryk i U. S.s yngste Stat Arizona, hvor vi om Morgenen den 1. Oktober tørner ud paa et tørt Plateau, 6—7000 Fod højt.

En primitiv Station tømret af Brædder staar ensomt i det halvørkenagtige Land, hvorover Solen brænder ned. Ved Siden af ligger en anden Brædderbygning, hvori Stationsbestyreren kan huse Rejsende, der agter sig til »Petrified Forests«, og hvori han tillige har et Udvalg af Indianersager, Kurve, Krukker, Skindsager og Tæpper, som vi i rigeligt Maal forøvrigt ogsaa finder repræsenterede i Byer og Stationer langs Banen i Arizona, efterhaanden som vi kommer frem. Paa denne lille fattige Ørkenstation, der rundt ligger 1 Mile over Havet, og hedder Adamana, saas ved vor Ankomst kun Stationsbestyreren og hans Datter, men takket være den fortrinlige Maade, paa hvilken Ekskursionen var arrangeret, varede det ikke mange Minutter, før vore gamle Bekendte, Cowboyerne, med de bredskyggede Filthatte mødte med deres Høstvogne, hvori vi tog Plads og rullede af de 6 Miles til de

berømte »Petrified Forests«, de forstenede Skove. Rundt om os ser vi af Vegetation kun tyndt visent Græs, en enkelt Artemisia ellers bar gulgraa Jordoverflade, paa hvilken lave Vidner (Zeugenberge) med skarpe forvitrende Rande viser Erosionens skalperende Virkning i Terrænet, hvis Overflade af pludselige Regnskyls, Solens og Vindens Virkning bortføres til andre Egne. En enkelt Ravn, en Skade og nogle Smaafugle repræsenterer Vildtet i dette Cowboyernes Land, hvis Produkter, Køer og Heste, øjnes i smaa Hjørde hist og her. I et af Tørdale gennemfuret bølgeformet Terræn af Grus, Smaasten og Konglomerat ligger de forstenede Skove, en Naturmærkværdighed af højeste Rang. Flere andre Steder som f. Eks. i Yellowstone Park og i Badland havde vi set forstenet Træ, men her saa vi Træstammer og Træbuller in legio spredte over et stort Terræn, alle fuldstændig agatiserede. Nogle var flere Fod i Gennemsnit, og de skarpt afbrudte Endeflader skinnede i alle Agatens Regnbuefarver. Det ser ud, som om en Skov af Stentræer var fældet her med Sav, saa skarpt staar Bullernes Endeflader. Men ved lidt nærmere Eftersyn ses det let, at Skoven, der har bestaaet af Araucarites fra Trias-tiden, ikke har vokset paa dette Sted, men er ført hertil af en eller anden Strøm og forstenet ved varme Kilders Virksomhed, dækket til af Jordsmon og atter afdækkede ved Erosion. Ingen af Stammerne staar opret. Paa et Sted ligger en hel forstenet Træstamme over en Slugt og danner en Bro, som vi spadserer over. Der er i alt tre større forstenede Skove ved Adamana, den her omtalte i 6 Miles Afstand fra Stationen, den anden ca. 2½ Miles ret Syd for den første, og den tredje ca. 13 Miles sydvest for Adamana. Flere Hundrede Acres dækkes af disse forstenede Stammer, hvoraf nogle er ca. 200 Fod lange. Paa Grund af det prægtige Farvespil i Stenene bruges de eller brugtes de afslebne til Bordplader, og der havde en Tid dannet sig en Industri for at udnytte Skovene økonomisk, men det er nu forbudt at borttage noget herfra, hvilket maa anses for højst prisværdigt. Fra Adamana kan man foruden til disse mærkværdige Skove gøre Udflugter til nærliggende Aztec Ruiner og til Apache- og Hopi-Indianerne, hvilke sidste vi gjorde Bekendtskab med senere ved Grand Canyon.

Ved Middagstid var vi atter tilbage i Adamana, hvor jeg blandt andet gjorde Bekendtskab med en Landsmand, en Cowboy, der for ca. 30 Aar siden

blev født paa Vesterbro i Kjøbenhavn, og som nu ejede en stor Kvæghjord i dette milevide, noget ensomme Nomadeland.

I Løbet af et Par Timer er vi gaaet videre vestpaa til Sunshine Station, en lignende Ørken- eller Halvørkenstation som Adamana, som ikke uden Grund bærer Navn af Solskinsstationen. Atter er Cowboyer mødt med deres Høstvogne, og igen samme Art af Landskab som før, kører vi over Stok og Sten, navnlig de sidste, ca. 7 Miles til »Meteor Crater«. Atter en Naturmærkværdighed, der i mange Tider har og i mange Tider vil give Geografer, Geologer og Ingeniører noget at tænke paa.

Over den svagt bølgede og afskallede Slette af rød Sandsten og Kalksten, rager Coon Butte, eller det saakaldte Meteor Krater ca. 180 Fod til Vejrs, og viser sig i det Fjerne som en afskaaret Top, men kommer man op igennem Stenmaterialet, der er rullet ned til alle Sider, og hvorimellem en Mængde smaa Harer lever, staar vi pludselig ved Randen af et næsten rundt Hul med jævn Bund og stejle Rande. Dybden er c. 570 Fod, og Omkretsens Diameter c. 4000 Fod. I det Indre af Hullet ligger Lagene tydelig blottede, og baade de indre og ydre Skraaninger har Ophobninger af Materiale, der øjensynlig paa en eller anden Maade er slynget ud af det saakaldte Krater. Flere af disse Brudstykker paa 50 til flere Hundrede Pund er fundne indtil 2 Miles herfra og deriblandt en Mængde afrundede Stykker Meteorjærn, hvilket man ligeledes har fundet ved Boringer i Bunden. De er samlede i et lille Hus ved Hullet af Mr. D. M. Barringer, der særlig har gjort sig fortjent af Undersøgelserne der, og som var vor Fører og Vært paa Stedet. Hullet ser ud, som kunde det være frembragt af en nedfaldende mæglig Morterkugle, der ved sit Tryk nedefter har presset eller slynget Materialet op over Hullets Rande.

Om en vulkansk Virksomhed, en Dampexplosion, kan der ikke være Tale; den modsiges af den absolute Mangel paa vulkanske Produkter, og



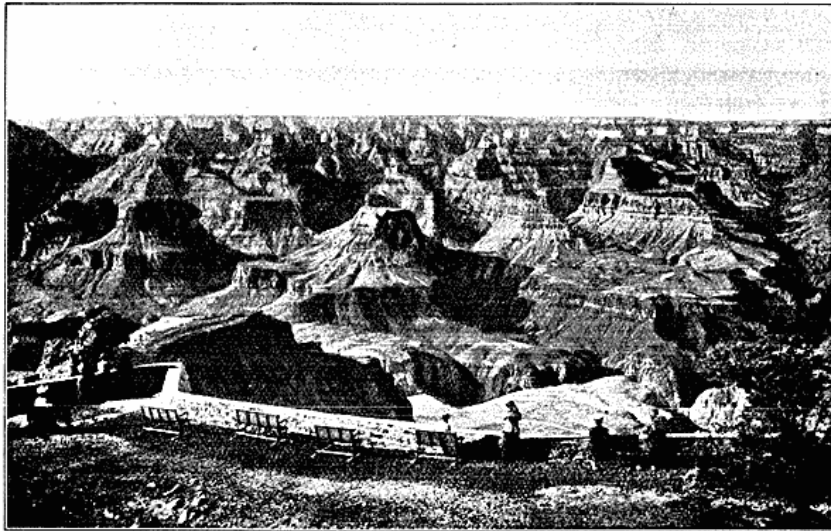
Meteor Krateret.

at der overhovedet ikke findes vulkanske Virksomheder at spore i stor Omkres af Krateret før ved det c. 9 Miles derfra liggende Sunset Mt., og saa af Kraterets Beliggenhed i Midten af et Terræn, der er overstrøet med Meteoriter i saadanne Maser, at de tilsammen overgaar alt, hvad der af den Art er fundet paa den øvrige Jord tilsammen.

Den eneste plausible Forklaring er, at en Meteor paa c. 1 Million Tons og med en Diameter paa flere Hundrede Fod ved sit Fald har frembragt Hullet. Men hvor Meteoren er bleven af, er nu Spørgsmaalet. Et Aktieselskab, der borer efter den, mener at finde det kostbare Materiale i Bunden af Hullet, maaske i 11—1200 Fod under Overfladen. Imod Meteorhypotesen taler, at Magneten ikke viser særlige Forandringer i Nærheden af eller i Krateret. Der er fremsat den Hypotese, at den mæglige Meteor ved Faldet mod Jorden atter er faret til Vejrs som en Boldt og forsvundet i det stille Ocean. Andre mener, at den er brudt i Stumper og Stykker og kastet ud af Krateret eller forsvundet ved Oxydation. Det meteoriske Materiale bestaar af Jærn, Nikkel, mikroskopiske Diamanter, Platin og Iridium.

Boremaskiner i Taarne er nu i Gang nede i Hullet, hvis ene Rand er bevokset af forkrøblede Juniperus, og Fremtiden vil maaske give Bevis for Fænomenets Fremkomst, der selvfølgelig levende beskæftigede os, da vi i Mørket, som Stjærner og Lyn hver paa sin Vis forsøgte at sprede, kørte over den ensomme Slette tilbage til Sunshine Station. Her ventede vort kære Tog, der var blevet til et hyggeligt Hjemsted for os, og i Nattens Mulm førte det os vest paa over Little Colorado River og senere et Stykke lige mod Nord til Stationen el Tovar, hvor vi Kl. 6 Morgen den 2. Oktober fra el Tovar Hotellets Altan saa ud over Jordens skønneste Naturfænomen, »Grand Canyon«, hvorigennem Colorado River haster dybt nede i det c. 7000 Fod høje Arizona Plateau til Gulf of California. Grand Canyon i Arizona havde vi selvfølgelig alle endog indgaaende teoretisk Kendskab til, forinden vi kom her; men hverken Beskrivelser, Malerier eller Fotografier formaar at give et rigtigt Begreb om det imponerende store og skønne Naturværk; man staar maalløs, naar man pludselig ved el Tovar Hotellet, der ligger ved Canyonens Rand, ser ud over den, og en gammel bekendt evropæisk Geograf takker i sin Beretning Gud, fordi det blev forundt ham at se Fænomenet med egne Øjne.

Grand Canyon er ikke det rigtige dækkende Udtryk for Vidunderet, thi Canyon er en dyb Slugt erroderet i et ellers affladet Terræn, men her staar vi overfor en Labyrinth af Canyons, dannede dels ved Colorado Rivers egen Erosion, men især tilige ved de utallige smaa Vandløb, ofte kun temporære, der, naar Regnen falder i det tørre Land, udhuler Sidedale ved Siden af hverandre ned i de bløde Lag, medens mellemliggende Formationer bliver staaende som Bjerge, hvis Top er i Højde med Canyon Randen, og hvis Fod ligger dybt nede under Beskueren. Alle disse Slugter tilsammen ser ud som en mægtig Slugt, i hvis Midte Floden løber i mange Bugtninger igennem et Mylr af



Grand Canyon set fra el Tovar.

Bjerge, Vidner, der viser, at Slugten skyldes Erosion. Og saa kommer hertil de utallige skønne Farver, de forskellige Jordlag frembyder i rig Afveksling fra Vidnernes Top til deres Fod og langs ned ad Slugternes Rande, hvor alle Jordlagenes Materiale kan aflæses. Og endvidere giver den gennemsigtige Luft i det tørre Land, eller Skyerne der danner sig om Canyonens Bjerglabyrinter, eller Lynene der knitrer over de grønne Juniperus og Fyrreskove ved Canyonens Rand en vekslende Charme, der ialt gør Stedet til en Skønhedsaabenbaring, en Blanding af Michel Angelos og Beethovens Sjæle, som en amerikansk Geograf udtrykker sig.

Ca. 6000 Fod under Randen af Slugten øjner

vi Colorado River hist og her i dens Bugtninger; selve denne Hovedflod, der drænerer et Areal paa 300,000 □-Miles og er ca. 10 Gange saa lang som Afstanden fra Kongeaen til Skagen, løber i en 2000 Fod dyb Slugt, saaledes at vi har dens Flodbred ca. 4000 Fod under os. Hele den store Canyon Samling er 217 Miles lang, men vil man gaa langs med dens Rande, bliver det en Tur paa flere Tusinde Miles. At gaa nede i Slugten er en meget farlig Sag uden erfarne Førere og god Udrustning med Proviant etc.; mange er her faret vild og omkommet af Hunger og Tørst. At sejle igennem den med dertil indrettede Baade er med store Farer forsøgt, men det er en af de Ekspeditioner,

der hører til de voveligste paa Grund af Flodens mange rasende Rapider. I et Foredrag, der blev holdt for os i el Tovar, fremvistes en glimrende Samling Lysbilleder fra en saadan Færd, der med største Livsfare blev gennemført. Derimod kan man vel med Fører paa flere Steder komme ned i Slugtens Bund og op ad samme Veje, hvilket er en meget yndet Sport for Turister.

Helt nede ved Flodvæggen bestaar Materialet af sort Gneis og Skifer i ca. 800 Fods Tykkelse, derefter kommer opad i Rækkefølge 800 Fod Quarzit i tynde Lag med mange Farver, 500 Fod

Sandsten af grønlig Farve iblandet sort og brunt Jærn, 700 Fod Sand- og Kalksten, 1600 Fod Sandsten eller Marmor, der mange Steder er rødfarvet af Jærn, der drysset ned over den, 800 Fod graa og lyserød Sandsten, der ligger i Baand over hinanden, 1000 Fod tyk Aubrey-Kalksten med megen Gips og Alabast. Kalkstenen er især mærkelig ved sine Naale og Taarne, som er tildelt alle mulige antike Navne.

El Tovar ligger med sine prægtige Træbygninger omgivet af tætte smukke Skove, og herfra kan gøres utallige Udflugter, som til Eksempel til det skønne Hopi Point, til Hopi-Indianerne, der lever her som Farmere, men for at Turisterne ikke skal have Ulejlighed med at søge Indianerne i Vild-



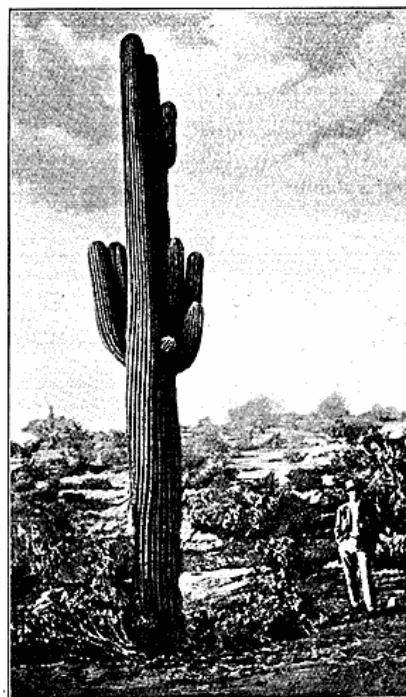
nisset, er der ved selve Hotellet bygget et komplet Hopi-Indianerhus med tilhørende Bygninger, hvori Indianerne væver Tæpper, laver Kurve, Skindsager etc., som alle er til Salg. Desuden findes et Par Curiosity Shops med alle Arizona-Souvenirs.

Vi havde det Held at se Grand Canyon i fuld Solbelysning, med Taageskyer om dens Toppe, og belyst i Tasmørket af Lyn, der stod som lysende Rør ned i de farveprægtige Slugter, og efter to Dages Ophold med Lokalekursionser og Foredrag etc. om dette Unicum, som vi havde ondt ved at forlade, tog vi Afsked med det smukke hyggelige Hotel, der i den kildefattige Egn daglig faar sin Vandtilførsel med Jærnbanen.

Natten imellem den 3. og 4. Oktober bragte os fra Højlandet til Arizonas lavere Egne, ned til Salt River, Biflod til Colorado River, og de fleste af os havde vel troet, at nu maatte det snart have en Ende med de slaaende Naturmærkværdigheder, men denne Tanke blev hurtig bragt ud af Sindene, da vi om Morgenen vaagnede op i det udyrkede Land paa de vide Sletter omkring Salt River, hvor stejle Klippedrag rager op som Øer i et Hav. I disse Sletter, ikke langt fra Phønix, Hovedstaden i U. S. 48. Stat, møder der Øjet et højst fremmedartet Syn, et Vegetationsbillede af fremragende Yppighed i det sandede Jordsmon, en Mangfoldighed af forskellige Kaktusarter, Opuntia'en med sine flade tornede Led og forgrenede Stammer, over Mandshøjde, Opuntia fulgida med sin lysegule Trækone, flere andre Kaktusarter, der kryber hen ad Jorden og gør den næsten ufarbar for Fodgængere, dernæst den mægtige, ofte ca. 60 Fod høje Søjlekaktus, *Cereus giganteus*, med sin mangekantede, alentykke, tornede Stamme, der i Toppen spreder 3 eller 4 Grene ud, saa den ligner en mægtig Kandelaber, en enkelt lysegrøn Parkinsonia eller en Agave. Snart forsvinder imidlertid i den tidlige Morgentime dette ejendommelige Syn for vore nysgerrige Øjne, og i Arizonas straalende Sol bugter Toget sig igennem Phønix' velvandede Oase, der sætter vore Tanker dybt ned i Afrika, hvorfra de et Øjeblik atter forrykkes ved vor Udstigning paa Stationen, idet et uniformeret Indianer-Musikkorps modtager os med skingrende Fantarer. Byens Commercial Club var mødt med dens Autos, som med sædvanlig amerikansk Gæstfrihed stilledes til Raadighed for os i de to Dage, der anvendtes til at studere Kulturen i Phønix Oasen og til at gøre en Udflugt til Roose-

velt Dam ved Salt River, ca. 75 Miles øst for Phønix, et af de største Ingeniørarbejder, der er foretaget i U. S. til Opstemning af Vandet i et Reservoir, som forsyner den udstrakte Phønix Oase med Vand til Irrigation og forvandler store ubeboelige Arealer til frugtbart Kulturland.

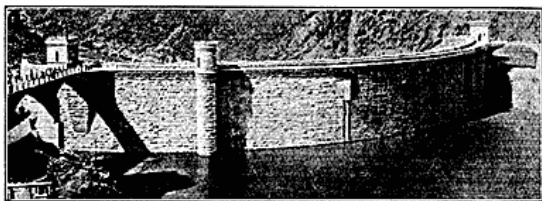
Den lille venlige solbelyste By i c. 1200 Fods Højde med sine brede Gader og noget mexikanske Udseende danner Centret for et Mylr af Landsteder omgivet af friske grønne Haver. Palmerne staar med deres brede Kroner i Haverne og pry-



Kæmpekaktus.

der Alleerne; den holdes for Frugtens Skyld, og Frugterne, som vi smagte, var endnu mere velsmagende end Sahara Oasernes Dadler, *Melia azederak* med sin prægtige Løvkrone, Oleander, Figentræer og Orangetræer af en fænomenal Yppighed. Vi beser der forskellige Plantager, en Daddelpalmelund paa 500 mægtige Palmer. Olivenplantagerne, den smukke store moderne indrettede Indianerskole, en Strudsefarm paa 800 velplejede nydelige Dyr; der skal være c. 3000 Strudse i Oasen, hvorefter vi hastede afsted ud over Dæmningerne, hvor Vejene fører op i Bjærgene langs Salt River. Det blev en

af de mest nervepirrende Ture Prof. Chisholm fra Edinburgh og jeg, der kørte sammen i Auto, paa vore mange Rejser, havde foretaget. Til en Begyndelse gaar Vejen jævnt henad Sletten paa Dæmningerne og stiger langsomt c. 20 Miles, derefter de resterende 55 Miles igennem et vildt kompliceret Bjærgland, hvor Vejen slynger sig langs Slugter med lodrette Vægge ned til Floden, over smaa Plateaus og i Zigzag op og ned ad Skraaninger, paa Veje der er stablede op af løse Sten, saa brede at just en Auto kan holde sine Hjul nogle Tommer fra Afgrundens Rand, og saa som yderligere Tilsætning kørte vi de sidste 25 Miles i Bælgmørke, hvor kun Lanterne viste os Sporene imellem Bjærgenes Ryolithmasser, der mere og mere vædedes af et vedholdende Regnskyl, en Mærkelighed i dette tørre Land. Endelig langt hen ad Aftenen saa vi i det fjærne højt oppe over en Dalslugt et elektrisk Lysbælte brede sig. Det var Roosevelt



Roosevelt Dam.

Dam med sin mægtige Mur og et Kompleks af Maskinbygninger, Huse og Barakker der ligger spredt omkring paa de stejle Bjærgskraaninger, som her bestaar af Quarzit og Sandsten. Hos den herboende Befolkning, der udelukkende bestaar af Folk, som har med Dæmningen at gøre, tilbragte vi nu to hyggelige Aftener, den sidste ufrivilligt, idet Regnen stadig strømmede ned og gjorde Vejene ufarbare, paa sine Steder havde der dannet sig Bifloder til Salt River, der stod med en Strøm af 6 Fods Dybde over Vejen. Heldigvis fandtes her Proviant nok, saa Regnen ikke gjorde noget Skaar i Glæden ud over, at de fleste vistnok tænkte paa, hvorledes Hjemturen vilde arte sig. Men Arizonas Guvernør Mr. Hunt, der ledede Turen, besørgede hurtigt Folk pr. Telefon ud for at iagttage og udbedre Vejen, der ved vor Nedfart til Phønix den 6. Oktober endog syntes os mindre farlig end under Opkørslen.

Den store murede Dæmning, der her spærrer Vandet af, saa der i Daludvidelsen ovenfor den

har dannet sig en mægtig Sø paa c. 85 Fods Dybde, er foroven c. 650 Fod lang, forneden i Slugten c. 150 Fod. Den er bygget i konveks Form med en Radius af c. 175 Fod, og dens Højde er c. 270 Fod. Dens Højde over Havet er c. 2800 Fod. Dens Reservoir afgiver ikke alene Vand nok til den udstrakte Oase, men giver tillige ved sine Fald elektrisk Kraft og Lys til hele Oasen.

Efter mange omhyggelige Forberedelser der lededes af den omsigtsfulde og elskværdige Guvernør, tiltraadte vi Nedfarten, hvorunder Solen atter skinnede over den vulkanske Ryolithtuf, der dekoreres saa mærkeligt af de morsomme Søjlekaktus, Yuca'en og Agaven. Hejren fiskede i Salt River og Hærpoppen hoppede omkring ved Vejen sammen med en Mængde smaa Harer, ellers mødte vi kun af levende Væsener de mexikanske og indiansk udseende Folk, der var sendte ud for at udbedre Vejen og hjælpe os over eventuelle Vanskeligheder. Det kan ikke nægtes, at vi aandede lettere, da vi atter kom paa Sletten igennem de store Kaktuslunde, hvor Klapperslangen lever, og igen ind i den frugtbare Oase, hvor Majsen, Luzernen og Bomulden dækker Markerne, og hvor Træerne bugner af Oranger, Granater og Dadler.

Efter et kort Besøg i den indre meget livlige By tog vi Afsked med vore prægtige Værter og tiltraadte nu en ret hurtig Hjemrejse ad New York til. Paa Grund af at en Dag var gaaet tabt for os ved Roosevelt Dam, maatte et planlagt Besøg i St. Louis opgives og vi kørte nu Dag og Nat i 63 Timer i Træk til den store Bomuldsstabelplads Memphis ved Mississippi.

Tiden gik dog ikke spildt af den Grund. Foredrag og Diskussioner om Aftenen, smaa Afstikkere i det Fri, naar Toget gjorde Holdt, Opnotering af det ene og andet af hvad vi kunde se fra Togvinduerne og Observation Car'ens Veranda, hvilket ikke beløb sig til saa ganske lidt, da vi stadig havde lokalkendte Geografer ved Haanden rede til at give alle mulige Oplysninger.

Paa en lang Strækning gik Farten ad samme Linje østpaa, som vi var kommet. Den 7. Oktober om Morgenen vaagner vi op i et stadig halvørkenagtigt Land, hvor det har regnet, saa alt staar i Pløre; et af disse pludselige heftige Ørkenregnskyl, som er saa bekendte, har fyldt mange Tørdale med Vand, og der var endog paa flere Steder faldet Sne.

Over Ashfork kommer vi imellem Winsloe og Gallup igennem et øde Land, næsten et saharisk

Landskab, hvor hist og her kun en enkelt Pil eller Poppel giver Afveksling, og vi øjner ikke et levende Væsen. Flyvesandsklitter, Barkhaner, har dannet sig i betydelig Udstrækning langs Banen. Videre gaar vi igennem Tueørken eller Tuesteppe, atter forbi Adamana St. mod de forstenede Skove, igennem et Terræn, der er oversvømmet af sort Lava, som i brede Bølger af begsort Materiale synes at være heldt ud over Egnen for kort Tid siden. Lavaen afgiver her et godt Materiale til at bygge Banedæmningen af. Lidt før Albuquerque, som Amerikanerne udtaler Albukverkvi, farer vi igennem Landsbyer af fladtagede Lerhuse som i Orienten. Ved Albuquerque, en stor irrigeret Oase, myldrer det med Indianere i deres originale Dragter og Fjerhovedbeklædninger, de farer om fra Vogn til Vogn og falbyder Buer og Pile, Kurve og Potter etc., hvilke Sager forøvrigt findes i rig Afveksiing i Stationens Curiosity Shops. Under vort Ophold svævede et Aëroplan over Hovedet paa os og Coopers Venner. Vi er snart ude af New Mexico, og ved Trinidad i Colorado fortsætter vi Farten igennem Kansas langs Arkansas River, hvor Øjet skuer ud over de flade Egne ved Missouri: flade, dyrkede, aabne Marker ses overalt, kun et enkelt Træ. Huse og Gaarde af Træ ligger som Legetøj paa et Bord, alle med en Gruppe Træer omkring Bygningerne. Milevidt kan man se ud over de flade Sletter, der mod Vest viser svage Bølger. Videre gaar vi med Eksprestogsfart igennem Staten Missouri og ind i Arkansas, der om Morgen den 9. Oktb. præsenterer os Mississippis Skovterræn, herlige blandede Løvskov med et prægtigt Farvespil i Løvet. I Lysningerne vokser Majs og Bomuld, og her ligger den ene hvidkalkede Træhytte ved den anden, det er lutter Negerhytter, hvis hvide Farve kontrasterer stærkt mod den sorte Befolkning, der synes at formere sig godt i disse fugtige, hede Bomuldsegne. Kl. 8 Fm. er det allerede trykkende hedt, 22° C., og vi mærker, at vi er komne fra de tørre Egne, lidt hurtig ind i de fugtige. Vi gaar forsigtigt over den lange Mississippibro, der med sine lette, elegante Murstenspiller svæver over den gule, mudrede Flod, som snor sig igennem et skovrigt Land, saa langt Øjet rækker.

Lige paa den østre Side af Broen ligger Memphis, den store Bomuldsstabelplads med store kønne Bygninger ved Flodbredden, men med et mindre soigneret Indre, baade hvad Gader og Befolkning angik. De sidste synes at bestaa for en stor Del

af Negere og blandede Racer. Byens Commercial Club førte os straks i deres smukke Autos til en hurtig Lunch i Klubben, hvorefter en Floddamper laa parat til at føre os ned ad Mississippi.

Den gamle Damper, der saa ud til at have kendt bedre Tider, men det var ikke saa underligt, da Føreren fortalte os, at han havde faret med den i 40 Aar paa Floden, paa hvilken han havde oplevet adskillige Æventyr med Indianerkampe etc. Ingeniøren fra Mississippi River Kommissionen var ombord og forklarede ved Hjælp af en Mængde fortrinlige Detailkort Mississippis Geografi.

Det første Indtryk, man faar af den lergule Flod imellem Skov og Krat, er paa ingen Maade overvældende. Bredden er 2—3000 Fod. Først naar man har sejlet lidt, ser Strømmens Kraft i den c. 10 Fod dybe Rende, Skibene maa pejle sig igennem fra den ene Bred til den anden, faar at vide at Vandstanden ved Højvande er c. 55 Fod ved Kairo og c. 45 Fod ved Memphis, og at Floden oversvømmer en Flade paa 12—25 Miles, faar man mere Respekt for den, og man forstaar da, at dens Skovbredder, der staar med lave, sandede og lerede Skrænter ned til Vandet, er ganske blottede for Farmer, som jo holder sig i ærefrygtsfuld Afstand. Floden snor sig som ingen anden i idelige Slangebugtninger, Dampskibsfarten faar de lave Bredder til at styrte ned, og Træstammer flyder i det uendelige i Floden. Den befares derfor stadig af en mærkværdig udseende Damper, en Slags Dobbeltbaad, som Staten holder til at fiske Tømmer op, forøvrigt den eneste Damper vi mødte paa hele Ruten til Helena. Skibsfarten er nemlig ikke mere her, hvad den var i gamle Dage. Jærnbannerne har taget Luven fra den som Kystbanen fra Kjøbenhavn til Helsingør har taget den fra Sunddamperne. Nu holdes kun de gamle Dampere vedlige, men i Memphis venter man stadig paa Opgangstider for den gamle Fart. I ledige Stunder forlystede pianospillende Medlemmer af Ekskursionen os med at spille paa et Orgel med Damppeber, der stod paa Dækket, en meget original og højroset Koncert, der krævede et Publikum med gode Trommehinder og en Koncertgiver, der ikke skyede Ubehageligheden ved at spille omgivet af en tæt Damptaage fra Orgelpiberne, der stod i Forbindelse med Dampkedlen.

Paa en sandet Skrænt lægger vi tæt ved Helena til Land og finder der vort kære Tog paa et Sidespor midt i Skovene, og vi styrer nu videre i

Natten igennem Staten Mississippi og ind i Staten Alabama, hvor vi skulde have gjort et lille Ophold i denne Stats Hovedindustriby Birmingham, men dette maatte opgives, da der var gaaet for lang Tid med Sejladsen paa Mississippi. Vi gaar nu op i det appalachiske Højland, i Aleghany Bjærgene. Lidt før Birmingham, hvor vi befinder os om Morgenen den 10. Oktober, begynder Forløberne til Bjærglandet. Egnen er bølgeformet og viser en Afveksling af Skov og Agerbrug, stadig ser vi her, som Dagene i Forvejen de hvide Træhuse og Negrene i Skovens Lysninger. Skovene er Naaleskove, blandet med Løvtræer, Terrænet bliver mere og mere kuperet og uoverskueligt, her er fugtigt og hedt, og Huse, Majs- og Bomuldsmarker og Haver ser ret usoignerede ud. Husene staar ofte paa Pæle.

Ved Middagstid er vi i Bjærgene med deres mange Tunneller og deres vidunderlig skønne Skove, der nu og da brydes af Jærn- og Kulminer, idylliske Pladser for Minevirksomhed. I Chattanooga i Tennessee gjordes Holdt om Aftenen nogle Timer, da Byens Handelsklub havde indbudt os til Middag, og i Natten fortsatte vi igennem Aleghanybjærgene, der den næste Morgen viste sig i al deres Skønhed ved vor Fart igennem de henrivende skovklædte Dale og Bjærgskraaninger. Vi krysser French Broad, Biflod til Tennessee, og gør Ophold i det dejlige klimatiske Kursted Ashville i Nord Carolina, hvorfra vi i Autos førtes op ad maleriske Zigzagveje igennem de af Efteraarsløvet farvede Skove til Sunset Mountains, hvor der holdtes Foredrag om den Del af det appalachiske Højland, vi havde liggende under os, et Bjærgland der minder meget i Udseende om Tyrol, og som er meget søgt som Sommeropholdssted. Kun nogle Timer var forundt os her, forinden vi atter maatte afsted igennem det herlige Bjærgland, der ser saa yppigt ud i Forhold til de mange usle Negerhytter af Træ, vi passerer. Om Aftenen, da Toget maatte gøre et ufrivilligt Ophold i Byen Salisbury, fik vi Lejlighed til at se ind i denne, som det syntes, mest af Negere okkuperede lille Stad, og Lørdag den 12. Oktober besøgte den bekendte smukke Universitetsby Charlottesvillie i Virginia, hvor Præsident Jeffersons Hus, der nu ejes af en Jøde, men tænkes købt af Staten, forevistes os,

hvorefter Prof. Davis holdt et afsluttende geomorfologisk Foredrag om Aleghany i den smukke Park, der omgiver Præsidenthuset, et smukt lille Palæ, hvorfra der er Udsigt i alle Sider over Omegnen. Derefter besøgte det store Universitetskompleks, der ligger terrasseformet med dets Bibliotek, Professorboliger, Laboratorier og Klubhuse etc. i hyggelige Parkomgivelser.

Kl. 6 Efterm. samme Dag ankom vi til Washington, hvor vi med Congres Hall Hotel nær Kapitolet som Kvarter tilbragte fire højst interessante og lærerige Dage med at bese alle de Institutioner, der havde Berøring med Geografien, foruden en Del andre offentlige Anstalter af Interesse.

Den 17. og 18. Oktober fejredes Indvielsen af American Geographical Societys smukke nye Bygning, dels ved Foredrag i Hispanic Societys Festsal af flere af vi Evropære, dels ved Aftenreceptioner Koncert etc., samt endelig ved en afsluttende Fest i Hotel Waldorf-Astoria, ved hvilken jeg havde den Ære at overbringe »American Geographical Society« Hs. Majestæt Kongen af Danmarks Hilsen og Lykønskning.

Ved Festen overrasktes der hver af de europæiske Medlemmer en prægtig Sølvplakette med Billede af Selskabets Bygning og Indskrift til Minde om Ekskursionen, der hermed var afsluttet.

Ekskursionen havde i alle Henseender været vellykket under Professor Davis og hans Stabs glimrende Ledelse. Det ideale Kammeratskab, den storslaaede Gæstfrihed, der vistes os allevegne, den Fylde af Kundskab vi forlod de forenede Stater med, vil for os alle staa som et uforglemmeligt Minde.

Det er kun en lille Brøkdel af Ekskursionens Arbejder og Foretagender, der her har kunnet anføres i denne Beretning. Der hører aarelangt Arbejde til for at værdsætte dens Betydning for Europas Geografer, som vist ofte i stille Timer vil tænke tilbage paa den herlige, lærerige Rejse i det store rige, skønne og gæstfri Land. Og ikke mindst vil de mindes den Elskværdighed, hvormed vore Instruktorer bogstavelig fyldte os med Oplysninger, og den smilende Forekommenhed der overalt vistes os i denne sundt arbejdende demokratiske Republik, fra hvilken vi ogsaa medtog en Række gode Lærdomme udenfor det rent geografiske.