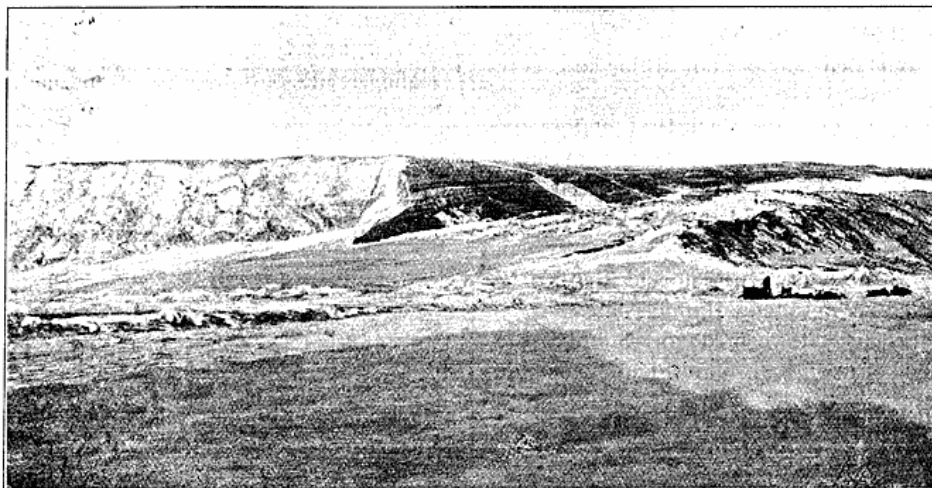


## Foreløbig Beretning om „Den første Thule-Ekspedition“ 1912—13.



Clemens Markhams Bæ.

*Forhistorie.*

Naar jeg herved har den Ære at forelægge en foreløbig Rapport over den første Thule-Ekspedition 1912—13, maa det være mig tilladt med et Par Ord at hentyde til Ekspeditionens Forhistorie.

I 1910 oprettede jeg i Samarbejde med Peter Freuchen en arktisk Station i North-Star-Bay, Kap York Distrikt, Nord-Grønland, hvis Opgave skulde være af dobbelt Art. Stationen, den nordligste i Verden, som vi under Henblik til dens Beliggenhed døbte Thule, skulde dels som Handelsstation være et Bindeled mellem Polareskimoerne og den Civilisation, som de allerede under ukontrollerede og ansvarløse Forhold var blevne afhængige af, og dels som videnskabelig Station være Operationsbasis for Ekspeditioner og Slæderejser i Nord-Grønland og arktisk Nord-Amerika, samt Opholdssted for Videnskabsmænd, der havde Interesse af at beskæftige sig med mere lokale Undersøgelser.

Stationen, der anlagdes for private Midler, fik her i København en raadgivende og under mit Fravær disponerende Komité, bestaaende af d'Herrer Grosserer Chr. Erichsen, Ingeniør Nyeboe og Lektor Christian Rasmussen. Kommissionen for Ledel-

sen af geologiske og geografiske Undersøgelser i Grønland, d'Herrer Admiral Wandel, Kommandør G. Holm og Dr. phil. K. I. V. Steenstrup, viste ved vor Afrejse Stationen den Ære at indvillige i at være dens Protektor.

Tre Aar er nu forløbne siden vor Afrejse, og det vil være forstaaeligt, at vi i disse første Aar for en stor Del maatte være optagne af Grundlæggelsen af Handelsstationen og dennes Begyndelsesdrift.

Blandt de videnskabelige Planer, som stod først paa vort Program, var Undersøgelse og Kortlægning af den formodede Peary-Kanal, samt Slæderejse til det af Peary i Polarhavet formentlig sete Crocker-Island og en geologisk-geografisk Undersøgelse og Kortlægning af Melvillebugten. Hertil kom saa ydermere, at min tidligere omtalte etnografiske Ekspedition til de amerikanske Eskimoer skulde foretages med Thule som Basis.

Af disse Planer foreligger nu som Resultat den første Thule-Ekspedition, der er bleven foretaget med en Understøttelse af 3500 Kr. fra Carlsberg-fondet.

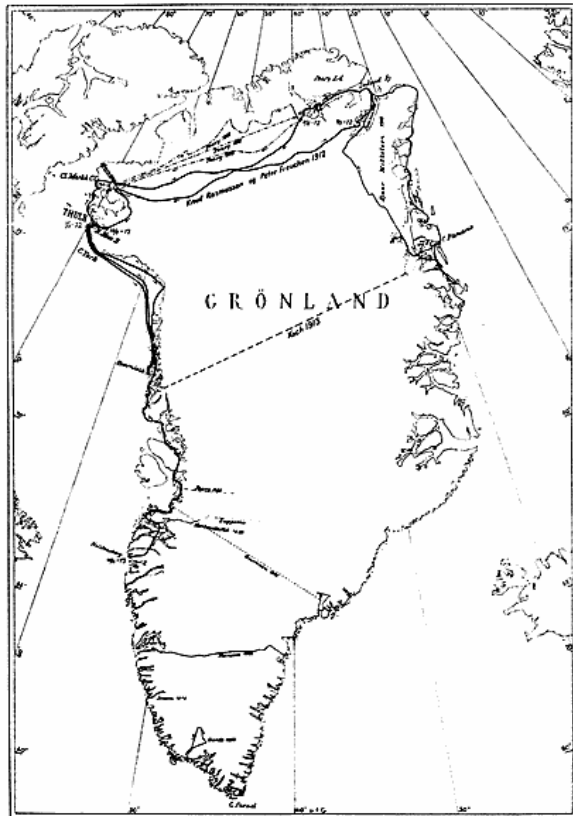
### Den første Thule-Ekspedition.

#### Plan og Udrustning.

Ekspeditionsplanen gik oprindeligt ud paa at køre gennem Kennedy- og Robeson-Kanalen, for norden om Grønland at naa ind i den formodede Peary-Kanal, som man dengang mente adskilte Grønland fra Peary-Land. Ved en saadan Rejse langs Kysten vilde vor Udrustning betydelig kunne simplificeres ved den Jagt, man altid kan gøre Regning paa i disse Egne.

Vor Beslutning om allerede i 1911 at foretage denne Rejse maatte opgives paa Grund af store Snefald oppe i Egnene om Humboldtsbræen, der vilde lægge os saadanne Hindringer i Vejen, at vi maatte risikere en Overvintring paa Østkysten, hvad vi ikke turde udsætte os for af Hensyn til Arbejdet ved den nyoprettede Handelsstation.

Da hændte det, at vi med vort Sommerskib 1911 fik Meddelelse om, at man hjemme nærede



Kort over Grønland med Angivelse af de vigtigste Rejser paa Indlandsisen samt af den første Thule-Ekspeditions Slæderouter mellem Independence Fjord og Holstensborg.

alvorlig Bekymring for Einar Mikkelsens og hans Ledsager Iversens Skæbne. Ekspeditionsskibet var skruet ned af Isen, og Ekspeditionens Medlemmer optagne af en norsk Sælfanger, der havde bragt dem hjem. Dette var sket, medens Mikkelsen var paa Slæderejse nordpaa. Endvidere fremgik det af den af Ekspeditionen i Aviserne offentliggjorte Rapport, at Mikkelsens Planer, der jo ved Afrejsen gik ud paa en Eftersøgning af Mylius Erichsens Dagbøger, nu var undergaaet en saadan Programændring, at de ogsaa var kommen til at omfatte Peary-Kanalen, som jo netop var vort kommende Arbejdsfelt. Gennem Peary-Kanalen vilde han søge ud til vor Station, netop ad den Rute, som vi selv stod i Begreb med at give os ud paa.

Under saadanne Omstændigheder var det en Selvfølge, at Freuchen og jeg øjeblikkelig bestemte os til at ændre vor egen Plan saaledes, at vi, om det skulde være nødvendigt, vilde kunne bringe Mikkelsen og Iversen Undsætning.

Denne Beslutning tog vi paa eget Initiativ og ganske paa egen Regning, eftersom vi ikke havde modtaget nogen Meddelelse eller Opfordring til at gøre noget fra Einar Mikkelsens Komité. Men vi var begge enige om herved at opfylde vor Pligt overfor en Kollega, der kunde være i Fare; thi den Omstændighed, at han endnu ikke paa andet Aar var naaet ned til os, maatte vække ogsaa vor Uro for hans Skæbne — navnlig naar vi vidste, at hans Skib paa Østkysten var skruet ned.

Naar vi nu skulde træffe vore Dispositioner, maatte vi regne med to Muligheder:

Enten at han ikke var kommen gennem Peary-Kanalen og saaledes endnu befandt sig paa Østkysten,

eller at han efter at være kommen nordnorden om Grønland var gaaet over til det vildtrige Grants Land og nu ved første Lystid vilde arbejde sig ned til os.

Til vor egen Slædeekspedition til Peary-Kanalen havde vi beregnet, at vi skulde være 4 Slæder: Freuchen, Uvdloriark, Inukitsork og jeg foruden 4 Bagageslæder, der skulde følge os paa Vej. Nu ændrede vi Planen saaledes, at vi i Stedet for startede med 20 Slæder, heraf de 4 beregnede til Peary-Kanalen og Østkysten, de 6 til Omegnen af Fort Conger, Grants Land, medens de 10 øvrige kun skulde følge med til Højden af Humboldts Bræen som Bagageslæder.

Ekspeditionens Forøgelse nødvendiggjorde nu

forstaaeligt en større Udrustning, som vi ikke havde kunnet være forberedt paa; dette nødvendiggjorde derfor en Rejse til Kolonien Upernivik, der ad Slæderuten læa ca. 850 Kilometer sønden for os. Her ved den store Koloni maatte vi gaa ud fra, at vi under saa ekstraordinære Forhold maatte kunne faa, hvad vi manglede.

Denne Rejse foretog Freuchen og jeg sammen med 5 Eskimoer, saa snart Isforholdene i Melvillebugten tillod det, i de første Dage af Januar. Rejsen frem til Upernivik forløb heldigt, og man overlod os med stor Imødekommenhed, hvad vi havde Brug for. Hjemrejsen blev derimod paa Grund af Isvanskeligheder og Snefald meget besværlig, navnlig da vi havde tunge Læs at fragte. Vi naaede først hjem i Midten af Marts. Det var nu absolut nødvendigt efter de 2½ Maanedes Rejse at give Hundene et Hvil, og saaledes lykkedes det os ikke at bryde op til den store Rejse før den 6. April 1912.

Paa denne Tid er man inde i Foraarsæsonen paa Hvalrosfangst i vort Norddistrikt, specielt ved Bopladsen Nekre, hvor Fangerne allerede i flere Maaneder havde været averterede om vor forestaaende Rejse med Anmodning om at deponere Kød som Proviant til Ekspeditionens 20 Hundeslæder.

Den 9. April naaede vi Nekre, efter at der først undervejs var gjort en lille Afstikker ind i Bunden af Inglefieldgolf for at skaffe dels Narhvalhud (Mattak) til Menneskeføde, dels Narhvalspæk til Lampetran.

Hvalrosfangsten ved Nekre havde givet udmærkede Resultater, og vi forefandt umaadelige Køddepoter til Brug for Ekspeditionen, dels skært Kød med Spæk, dels Huder, der var afflaaede til Hundefoder i store Flager, særlig afpassede til Slædernes Længde og Bredde.

Allt saa saaledes overordentlig lovende ud, og vi kunde uden at spille Tid paa Jagt tilendebringe første Del af Kystrejsen under hurtig Fremrykning.

Men da indtraf et Uheld, som fik afgørende Betydning for vor Plan og Rute: En orkanagtig Nordenstorm brød løs og rev den Is op, vi skulde køre paa, saaledes at det blev nødvendigt for os at bestige Indlandsisen og ad denne naa ned til Etah.

Som før anført var vor Start allerede i Forvejen forhalet ved den uheldige Rejse til Upernivik. Hertil kom nu yderligere Vanskelighederne ved det

aabne Vand og en Melding fra et Par Bjørnejægere om, at der atter iaar skulde være en Del Sne ud for Humboldtsbræen.

Efter moden Overvejelse bestemte jeg mig derfor til fuldstændig at skifte Kurs, sætte tværs over Indlandsisen til Østkysten og begynde Kystrejsen derfra.

Mine Ræsonnementer fremgaar af følgende Skrivelse, som jeg den 13. April afsendte til Kommissionen for Ledelsen af geologiske og geografiske Undersøgelser i Grønland som Korrektion af en i Februar afsendt Meddelelse om den oprindelige Plan og det dertil knyttede Undsætningsforsøg:

»Vedvarende og voldsomme Nordenstorme har dels opholdt os og dels revet Isen saaledes op paa den Rute, vi skal følge nordover, at jeg bestemmer mig til helt at skifte Kurs.

Mit Ræsonnement er følgende: Naar jeg følger Kysten op over til Fort Conger og derfra gaar nordover om Fastlandet til Peary-Kanalen, saa skyldes dette udelukkende Hensynet til den Omstændighed, at Einar Mikkelsen kunde være ved Fort Conger. Men dette Rutevalg vil antagelig — (naar vi, i Forvejen forsinkede dels af Melvillebugtens Sne og dels nu af Storm og Isbrud, siden ogsaa yderligere risikerer at miste megen Tid i Skruisen i Kennedy-Kanalen og Robeson-Kanalen) — have til Følge, at det ikke lykkes os at gennemføre Rejsen til Peary-Kanalen og tilbage igen. Nærmere overvejet er der saa ringe Udsigt til, at Einar Mikkelsen skulde være ved Fort Conger nu (skulde han være naaet saa vidt, maatte han vel ogsaa nu paa 3die Vinter være naet herved) at jeg daarligt kan forsvare paa et saa løst Grundlag at risikere hele min egen Ekspedition.

Jeg gør derfor følgende: Med Opgang ved Kap Saumarez paa Clemens Markhams Bræ kører jeg op paa Indlandsisen og sætter derfra Kursen paa Danmarksfjord. Gennem Danmarksfjorden køres til Kap Glacier, hvor det maa antages, at Mikkelsen har været og lagt en Beretning i Mylius-Erichsens Varde. Saa fremt han her meddeler, at han gaar vestover til Fort Conger, vil vi efter Kortlægning af Peary-Kanalen følge Kysten til Fort Conger.

Saa fremt vi derimod ikke skulde finde mindste Spor efter ham, hverken i Danmarksfjord, Kap Glacier eller Peary-Kanalen, maa

vi antage, at han er vendt tilbage til Danmarkshavn uden at være naaet saa langt; al Søgen efter ham vil da være forgæves, og vi har da intet andet at gøre end at finde os selv den mest praktiske Hjemrejserute — som jo vil blive i høj Grad afhængig af den Jagt, vi maa kunne gøre, og som del derfor er umuligt at udtale sig om i Øjeblikket.»

ledes maatte vi være forberedte paa en Tilværelse, fra hvilken det mulig ikke lod sig gøre at slippe saa hurtigt bort igen.

Vi medbragte derfor alt det, som kunde sætte os i Stand til at leve under de samme Forhold som hjemme, blot der var noget Vildt, og her havde vi jo den store Beroligelse at vide fra Danmarksekspeditionen, at vi under alle Omstændig-

heder i Omegnen af Danmarkshavn rigeligt havde det samme Vildt, som vi var vant til at leve af i vort eget Distrikt; vi medbragte derfor Harpuner, Lænsere og Fangeblærer, Fangeliner og Fangstredskaber i det hele, baade dem der er læmpede efter Isfangstmetoden, og dem der er læmpede efter Fangst fra Kajak. Nogen Kajak medtog vi blot ikke, fordi den var u praktisk at transportere, og fordi



Opstigning paa Indlandsisen.

Vor Udrustning var nu saa god, som vi havde kunnet skaffe os den, Kaffe, Sukker, The og Tobak vilde vi med nogen Økonomi kunne have nok af i omtrent 2 Aar, desuden havde vi saa meget Brød, at det vilde kunne række Turen over Indlandsisen og endda ind i de første Dage paa Østkysten; to Primusapparater med tilhørende rigelig Petroleum til Rejse frem og tilbage over Indlandsisen; Bøsser med tilhørende Ammunition for 2 Aar; desuden Værktøj af enhver Art, saaledes at vi var i Stand til at gøre hvad Snedkerarbejde, det skulde være.

Men hvad vi byggede mest paa, og hvad der kom til at betinge Rejsens Udfald, var og blev den eskimoiske Del af Udrustningen; thi det gjaldt jo for os ikke blot om at slippe over Indlandsisen, men vort egentlige Arbejde begyndte først, naar vi var kommen ned og det endda paa en Kyst, som ikke havde det bedste Ry paa sig; og saa-

vi til enhver Tid vilde kunne lave en saadan af en af vore Slæder; endvidere havde vi stærke og 15—20 Favne lange Remmesælsliner, beregnede dels som Reserveskagler, dels som Linegods i al Almindelighed; til Underlagsskind havde vi Klapmydseskind, Renskind, Moskusokseskind og Bjørneskind, foruden de sædvanlige Soveposer.

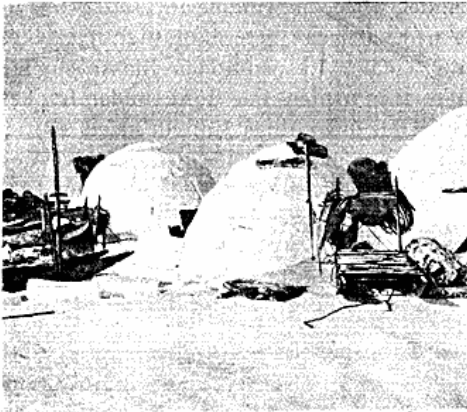
Og endelig havde vi med os et stort og meget stærkt Renshorn, af hvilket der kunde laves Eskimobuer; thi Uvdloriark var en øvet Bueskytte fra den Tid, hvor Bøsser endnu ikke eksisterede for hans Stamme.

Alt vort Hundefoder bestod af Hvalroshud, et udmærket Ballastfoder, som dog paa Grund af sin Ufordøjelighed kræver store Kvanta; af dette medbragte vi ca. 1500 Kilo, foruden en stor Del skært Hvalroskød og Narhvalhud, beregnet paa Mennesker. Paa Grund af denne tunge og uhandlelige Bagage fik Slæderne Læs paa henholdsvis 500—

600 Kilo efter Spandenæs Størrelse, idet vi var 4 Slæder om at fragte det, forspændte med 53 Hunde, fordelt i Spand paa 15, 14 og 2 paa 12.

Som Slædeskinner over Indlandsisen anvendte vi Hvalroshud, der omtrent i almindelige Skis Brede spændes under Slæderne og ved Hjælp af Vand og Sne forsynes med en Isskoning, der bevirker, at Slæden glider overordentlig let — en gammel eskimoisk Opfindelse.

Som Værn mod Vejret under de mange Sne-storme, som vi vidste, vi vilde komme ud for, medførte vi ganske vist et Telt, men vi var dog klar over, at vi, saafremt vi skulde komme til at opleve haardt og vedvarende Uvejr, vilde bygge eskimoiske Snehytter, hvis uforlignelige Goder ikke kan overvurderes under saadanne Forhold.



Snehytter i Brug. Indgangene lukkede med Sneblokke for Varmens Skyld.

#### Ekspeditionen.

Den 14. April kunde endelig Indlandsisen bestiges ad Clemens Markhams Bræ, der skraaner jævnt op fra Havisen. Under Opstigningen var vi ialt 35 Slæder, med ca. 360 Hunde, saa at vi takket være alle de mange Slæders Hjælp allerede den første Dag havde tilbagelagt 66 Kilometer og endda haft en Stigning paa 1100 Meter. Allerede fra første Lejrplads returneredes alle Følgeslæderne paa 9 nær, der efter at have været vore Bagage-slæder op til Højden af Humboldtsbræen skulde køre ud paa Havisen og tilbringe en 3 Ugers Tid i Peabody-Bay, om muligt køre helt op til Kap Forbes, hvor de, samtidig med at de drev Jagt, skulde staa til Einar Mikkelsens Disposition, saafremt denne skulde have været i Grants Land og

nu efter sin Plan var paa Vej Syd over ned mod os.

Den 19. April tog vi Afsked med disse vore Følgeslæder og satte Kursen mod Danmarksfjorden.

Da der senere vil komme en detaillert Rejsebeskrivelse, baseret paa vore Dagbøger, forbigaaes Rejsens Enkeltheder her. Kun skal jeg sige, at vore eskimoiske Hvalrosskinner beredte os saa store Fordele, at vi trods vore tunge Læs, stadig kunde gøre lange Dagsrejser, de længste, der saa vidt mig bekendt er foretagne af nogen Ekspedition. Den største Højde, vi naaede, var 2225 Meter. Trods det stadig blæsende Vejr med stærke og næsten konstante Fygninger (af de 25 Dage, vi tilbragte paa Indlandsisen, maatte vi ligge vejrfast de 8) døjede vi dog ikke noget, udover hvad vi ellers er vante til paa Rejser i vort eget Distrikt, hvad vi i første Række skyldte vore gode eskimoiske Klæder og de Snehytter, vi byggede hver Aften under den første Del af Turen. Først paa den sidste Del af Rejsen nøjedes vi med vort Telt, nærmest for at spare Tid; det tager nemlig ca. 2 Timer at bygge en Snehytte.

Vort Hundefoder af Hvalroshud, der gav Hundene en ganske ypperlig Arbejdsevne, viste sig kun forsaa vidt upraktisk paa Brærejsen, som det tog os uforholdsmæssig lang Tid at faa det tøet op i Snehytten, naar det skulde skæres. Vi havde kun 10 ordinære Fodringer paa de 25 Dage, saaledes at Reglen var Fodring hver anden Dag, naar Hundene skulde arbejde, medens vi nok kunde springe 2 Dage over, naar de laa uvirksomme for Uvejr. Dette er de polareskimoiske Hunde trænedes op til, naar de er paa Langfart, og naar de køres for-



Snehytter under et Optrud. Indgangsaa bningerne skaarne store, for at Bagagen lettere kan bringes ud.



Nedstigningsstedet til Østkystlandet.

standigt, synes de heller ikke, trods det haarde Arbejde, at lide under en saadan Diæt, naar det blot er det tunge og stærke Hvalroshud, de faar. Under alle Omstændigheder var vore Hunde saa langt fra at være udmattede, at vi stadig kunde sætte vore Dagsrejser op.

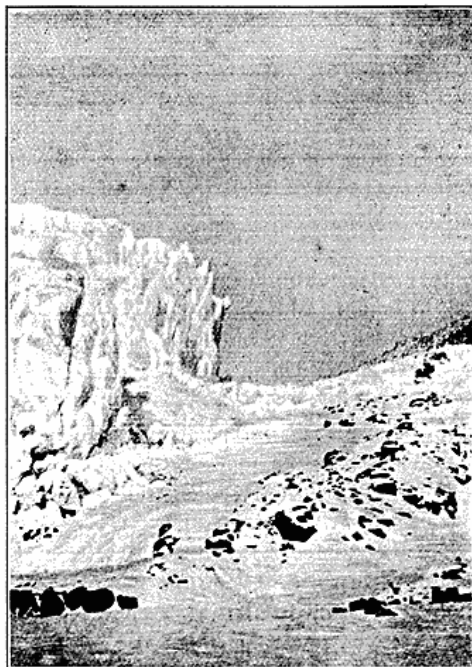
Senere vedføjes en Oversigt over den udkørte Distance og Dagsrejserne paa Udturen, der udviser, at vi ved Ankomsten til Østkysten havde tilbagelagt paa Indlandsisen 1048 Kilometer, kørt i 166 Timer, fordelt paa 26 Dage, med en Fart af 6,32 Kilometer pr. Time i Gennemsnit.

Den 9. Maj naaedes Østkysten ved Danmarksfjorden, som for os var at betragte som delvis nyt Land, i alt Fald uden Detailler, eftersom Danmarks-ekspeditionens Kort endnu ikke var udkomne ved vor Afrejse fra Danmark.

Vi kunde fra Bræen, inden vi kørte ned paa Land, skimte noget, som vi antog for Bunden af Danmarksfjorden; men da vi lige neden for os saa et stort Land, gennemskaaret af Søer og Kløfter, med gode Vilkaar for Moskusokser, bestemte vi os til at gaa ned her.

At komme ned fra Indlandsisen i et Distrikt, hvor man ikke er kendt, er altid meget vanskeligt, eftersom man først, naar man er helt nede ved selve Randen, lige ved Land, kan faa et Overblik over Nedstigningsvilkaarene. Saaledes hændte det os, at vi standsedes af en brat Væg, der havde en Højde af ca. 30 Meter. Nu at slide os op over Indlandsisen igen ad det ujævne Terræn, vi var komne nedad, efter først at have lugtet Land, var der ingen af os, der havde synderlig Lyst til, og da vi havde Linegods nok i vore lange, tykke Hvalrosfangeliner, slog vi Hul gennem Brinkens Rand, gjorde Linen fast og firede Slæder, Hunde, Bagage og tilsidst os selv ned. Her paa denne Nedstigning havde vi dog det Uheld at miste 3 Hunde, hvoraf de 2 faldt i Revner og den tredje blæste ned og brækkede Ryggen.

Landet viste sig imidlertid, efter at vi var komne ned, at være ret vildtfattigt, og vi havde nu i Zigzagdalen Ekspeditionens haardeste Tid fra den 10de Maj til den 1ste Juni, under hvilken vi, stadig jagende med ringe Udbytte, sled os ned til Havisen ved Sjællandssletten i Danmarksfjorden. I denne Tid reducerede vi vore 4 Spand til 3, af Hensyn til Hundefoderet.



Brærand ved Nedstigningsstedet paa Østkysten.

Saasart vi befandt os paa Havisen, kom Hundene atter i deres gamle Trav. Men Solvarmen skoldede vore Ansigter hudløse og blændede vore Øjne.

Den 4. Juni naar vi Mylius-Erichsens Sommerplads; en Slædeskinne, der er bøjet over 2 smaa Stensætninger, henleder vor Opmærksomhed, saa at vi finder Teltpladsen. Vi finder forskellige Smaating, som Freuchen genkender som stammende fra Danmarksekspeditionen, men ingen Beretning. Oppe i Landet ser vi med kort Afstand fra hinanden 2 smaa Trianguleringsvarde, og endelig et Stykke derfra, paa Toppen af en fremspringende Pynt, meget let synlig, en ret høj Hovedvarde. Trods omhyggelige Undersøgelser finder vi heller ingen Beretning her, hvad der forbavser os i høj Grad, da Varden ifølge hele den Maade, hvorpaa den er bygget, og Stedet, hvor den er lagt, tyder paa, at den maa have været beregnet til en Ekspeditionsmeddelelse. Et Par Sten synes revne ud af Vardens ene Sidevæg, og det er det eneste, der kunde tyde paa, at Mennesker muligvis skulde have besøgt den.

Vort første Udbrud er derfor uvilkaarligt: »Skulde Einar Mikkelsen have været her?« — men i Munden paa hinanden svarer vi: »Nej, for saa maatte der være en Beretning fra ham?«

Jeg nedskriver derfor følgende Beretning, som vi efterlader i Varden:

»Ankommen hertil paa Rejse til Peary-Kanalen den 4. Juni 1912. Ekspeditionen startedes fra den arktiske Station Thule, North-Star-Bay, den 6. April. Besteg Indlandsisen ved Clemens Markhams Bræ den 14. April og naaede Østkysten omtrent ved Bunden af Danmarksfjorden paa 17 Rejsedage med en Gennemsnitsfart af 60 Kilometer pr. Dag og med 8 Overliggedage paa Grund af Snestorme og Tykning. Den største Højde 2225 Meter. Efter Ankomsten til Landet dreves først Moskusoksejagt (til Dato er nedlagt 15 Moskusokser + 1 fundet død, 28 Ryper og 4 Harer), hvorefter fortsattes gennem en godt 130 Kilometer lang Dalkløft til Danmarksfjord, hvor Isen naaedes den 1. Juni.

Ekspeditionen startede med 4 Slæder og 53 Hunde. Efter Ankomsten til Land reduceredes Hundenes Antal til 32, fordelte paa 3 Spand, af Hensyn til Foderspørgsmaalet, og disse Hunde er endnu i god Kondition, selv

om en Del blød Sne efter Ankomsten til Land og senere Isen har taget noget paa deres Humør.

Til Dato er der jagtet tilstrækkeligt til Menneskers og Hundes Behov. 1 Sæl blev skudt et Stykke herfra.

Peary-Kanalen haabes kortlagt og gennemfaret i Løbet af Juni Maaned, hvorefter en Opkørsel til Indlandsisen søges. I Juli Maaned udhviles Hundene, og i August startes atter over Indlandsisen til Wholstenholmes-Sound. Der er her ved Varden ikke fundet nogen Beretning, ligesom der ej heller andetsteds i Fjorden er fundet Spor efter Einar Mikkelsen og Iversen. Ved Mylius-Erichsens Teltplads et Stykke herfra fandtes ikke heller noget af Interesse.

Ekspeditionen, der er understøttet af Carlsbergfondet og staar under Beskyttelse af Kommissionen for Ledelsen af geologiske og geografiske Undersøgelser i Grønland, bestaar af Peter Freuchen, Polareskimoerne Uvdloriark og Inukitsok og

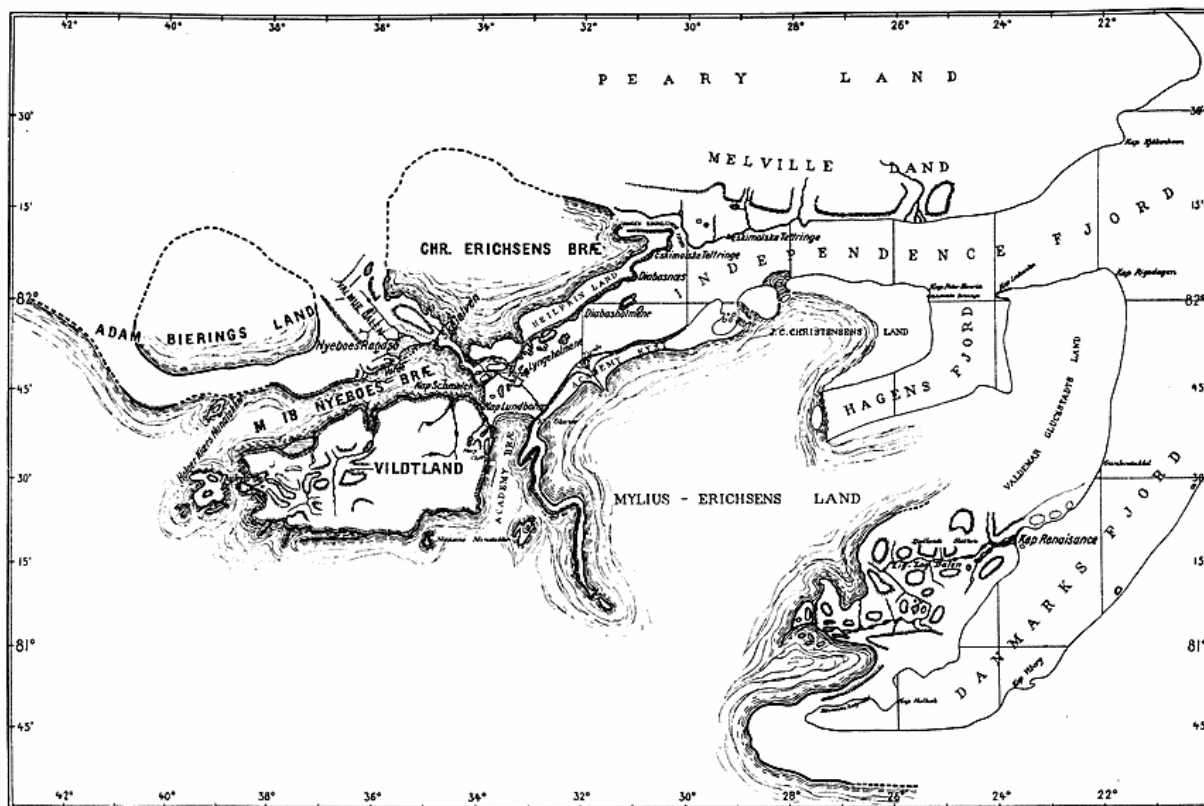
*Knud Rasmussen.*

Den Omstændighed, at der ved en saadan Hovedvarde paa et iøjnefaldende Sted, som maatte passeres paa Vej til Peary-Kanalen, ikke laa nogen Meddelelse fra Mikkelsen og Iversen, gav os Ret til at gaa ud fra, at de ikke var naaet saa langt; thi Forsigtighedshensyn og almindelig Praksis blandt Polarfarere paabyder, at man ikke passerer en Varde af denne Art uden at efterlade en Beretning<sup>1)</sup>. Naar vi derfor under vor Fart gennem Danmarksfjorden ingen Meddelelse havde fundet, maatte vi gaa ud fra, at de maatte være vendt om, inden de naaede Fjorden, og uden nogen Beretning som Holdepunkt vilde det da for os være umuligt at søge efter dem, da de f. Eks. meget vel kunde være taget til det beboede Angmagssalik. Skulde imidlertid det mærkelige være hændt, at de alligevel

<sup>1)</sup> Efter min Hjemkomst erfarede jeg, at Einar Mikkelsen havde været i Danmarksfjorden og der havde fundet 2 Beretninger fra Mylius-Erichsen.

At Einar Mikkelsen ikke i Varderne efterlod en Afskrift af de udtagne Beretninger samt kortfattede Oplysninger om, hvad han selv havde gjort og agtede at gøre, var uforsigtigt. Hvis han og Iversen senere havde sat Livet til — en Mulighed, som de maatte regne med —, kunde de selv være forsvundet sporløst, samtidig med at Mylius-Erichsens Beretninger vilde være fuldstændig tabte.

Det vil forstaaes, at det ikke var uden Grund, at vi troede, at Einar Mikkelsen overhovedet ikke havde været i Danmarksfjorden.



Danmarks Fjord og Independence Fjord med Omgivelser.  
 Skitsen er tegnet dels efter Danmarks-Ekspeditionens Kort (den spinkle Tegning),  
 dels efter Opmaalingen under den første Thule-Ekspedition (den kraftigere Tegning).

skulde være passeret Varden, saa gik vi jo nu paa vor Vej til Peary-Kanalen netop i deres Retning.

Vi fulgte nu Kysten omtrent til Munden af Hagens Fjord, hvortil vi ankom den 5. Juni. Med Undtagelse af en Sæl, der var bleven skudt omtrent udfor Kap Kronborg, havde vi siden Sjællandsletten ingen Jagt haft, skønt vi 2 Gange havde forsøgt Ekskursioner ind over Land. Indtrykket af Kysten her var øde og trist, fattigt og melankolsk. Det var nydannet Land, lutter Ler, ingen Vegetation, intet Vildt. Vi bestemte os derfor til at sætte over til til Peary-Land, hvortil vi ankom Dagen efter.

Og nu var det, som om vi med et Slag blev hensat til en anden Verdensdel. Inden vi havde naaet Land, kunde vi allerede se Muskusokser, og det første Indtryk, saa snart vi var komne over Iskanten op paa Stranden, var groende Liv. Det virkede helt velgørende at se, ikke Ler, ikke Sten, ikke Grus, men Jord, Muld, overalt isprængt røde blomstrende Stenbræk; langs Elvene Spor af Mo-

skusokser, Harer, Lemminger; hilsende paa os fra Luften skrigende Struntjægere.

Fra det Øjeblik vi nu fulgte Kysten af Peary-Land, oprandt nye Tider for os og vore Hunde. Paa et Par enkelte uheldige, men kortvarige Perioder nær, havde vi nu udmærket Jagt, saavel paa Muskusokser som Sæler. Det var derfor naturligt, at vi her paa de vildtrige Kyser gjorde en af Ekspeditionens interessanteste Opdagelser, idet vi flere Steder fandt gamle eskimoiske Tellringe fra tidligere Beboelse. Helt her op var altsaa Eskimoerne naaet paa deres Vandringer, og den Mængde Sæl- og Muskusokseknogler, vi fandt ved Teltringene, tydede paa, at her ikke havde manglet noget til Livets Underhold. Vinterhuse fandt vi derimod ikke.

Isen paa Independencefjord var hist og her begyndt at slaa smalle Revner, og i disse kunde vi undertiden se samlede Flokke paa indtil 30 Sæler, nogle dvaskende paa Isen, andre kun med



Hovedet over Vandet, og forøvrigt, spredte enkeltvis ud over Isen ved Aandehuller, en Mængde Ugtut (Sæler, der sover paa Isen). Nu og da suste en Flok Bramgæs henover vore Hoveder eller et Par forskræmte Edderfugle viste os deres Respekt ved pludselig, saasnt de havde faaet Øje paa os, at høje af fra deres Retning; selv Maagerne kom flegmatisk sejlene gennem Luften for at hilse paa os, medens ensomme Harer eller et lille Rypepar for for et Øjeblik smøgede Foraarsglæden af sig i Forskrækkelsen over vor Fremrykning langs deres tyste Kyster.

Vi stod midt i det arktiske Foraars med Varme i Sindene, for her var virkelig Land og Mad, saafremt en uventet Hindring skulde standse os paa vor Fart norden om Grønland og tvinge os til at overvintre.

Vor eneste Bekymring i denne Tid, hvor vi stadig havde højt, fint Vejr, var Isen, der var saa opløst af Sommervarmen, at den overalt dannede lutter smaa, fine, skarpe Naale, der opskar Hundepoterne; vi maatte nu gøre Ophold og lave Kamikker (smaa Skindstøvler) til alle Hundene, og naar man tager i Betragtning, at en Hund som bekendt har 4 Ben, var det et ret betydeligt Arbejde at skulle besko dem ved hvert Opbrud. Imidlertid bedrede Isen sig betydeligt, da vi var kommen forbi Brøndlunds Fjord, og da samtidig Hundene under Paavirkning af al den gode Mad fik deres gamle Arbejdshumør igen, begyndte vi allerede at anse en hurtig Gennemfart af Peary-Kanalen for mulig, saa at vi kunde realisere den af os i Varden nedlagte Plan om hurtig Hjemfart.

Men som bekendt skulde vi jo allerede den 17de Juni rende Panden mod en Fjeldvæg, der var Independencefjords Bund, og som fuldstændig tvang os til at omlægge vore Planer.

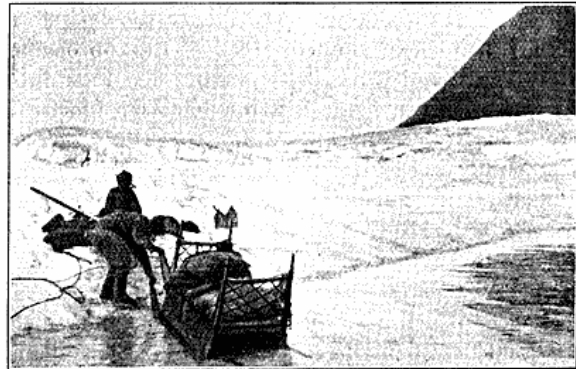
Forstaaelig nok følte vi som Rejsende først og fremmest den store Glæde over Opdagelsen: Grønland landfast med Peary-Land. Thi Peary-Kanalen var jo bibeholdt paa Høegh-Hagens Kort fra Danmarksekspeditionen. Og selv om vi var rejst ud for at kortlægge en Kanal, havde vi jo heller ikke været uforberedte paa den Mulighed, at denne ikke eksisterede. Men at vi skulde træffe Forbindelseslandet lige under det Navy-Cliff, hvorfra Peary for 20 Aar siden havde proklameret sin berømte Kanal — det havde vi ikke ventet.

Det stod nu klart for os, at vi maatte forsøge paa at komme ind i dette Land for at faa det

mest mulige kartografiske Arbejde udført inden vor Hjemrejse.

Af Veje havde vi ingen at vælge imellem. Vi havde kun et 800 Meter højt Fjeld, fuldt af skarpe Stenrauser, og aldeles snebart.

Der op over maatte vi bære alt, vor Bagage, og vore Slæder, saafremt vi da kunde komme ned paa den anden, modsatte Side. Freuchen og Uvdloriark blev sendt ud paa Ekspedition, og under denne præsterede Uvdloriark det Mesterstykke, bag en vild og forreven Fjeldkam, midt mellem Afgrunde, at finde et lille skjult Næs, der skød sig ud paa Bræen akkurat bredt nok til, at en Slæde kunde staa der; det viste sig senere, at dette var



Nyeboes Bræ. Færge dannet af 3 Slæder.

det eneste Sted, hvorfra der var Adgang til Bræen, og Fundet friede os for en Oversomring i Independencefjord.

Jeg skal her forbigaa de følgende 14 Dages Transportarbejde op over det stenede Fjeld, ned over uvejsomme Kløfter, ofte vadende over stride Bjærgelvelve; det var »Trædemølle« i vort Ansigts Sved. Fjeldet døbte vi Kap Schmelch og Bræen, der danner Forbindelsen mellem Grønland og Peary-Land kaldte vi Nyeboes Bræ.

I de sidste Dage af Juni stod vi saa ved Indgangen til det nye Land, nordfor en stor bred Dal, Valmuedalen, hvis bjærgfyldte Opland, vi gav Navnet Adam Bierings Land.

I denne Dal, der som en Sommeraabenbaring bredte sig ind over Landet under et Væld af dejlige gule Valmuer, der gav den Navnet, tilbragte vi Tiden til den 12te Juli. Ved Tilbagekomsten til Slæderne, byggede vi en Varde paa et fremspringende Næs ud mod Bræen og nedlagde følgende Beretning:

81°, 51' n. Br.

»Opholdt os her paa Bierings Land i Valmuedalen fra den 29de Juni til den 12te Juli. Skudt 17 Moskusokser, udhvilet og fodret Hundene op; fragtede paa Ryggen 36 Bøve og Køller af Moskusokser ned til Slæderne paa Nyeboes Bræ og kører nu over til Navy-Cliff Landet.

Det lykkedes os ikke at trænge længere ind i Landet end til Tværdalen, der gaar Øst til Vest, da vi under hele Opholdet her har haft Taage og Regn.

Ekspeditionen har nu 28 Hunde i udmærket Stand.\*

Med Slæderne vel læssede med skært Kød kørte vi nu op over den ujævne og af store Bræelve gennemstrømmede Nyeboes Bræ op bagom Navy-Cliff Landet, hvortil vi ankom den 15de Juli.

Heroppe fra det høje Land har vi en fortræffelig Udsigt over Bierings Land, der strækker sig blaanende ud i Horisonten, gennemskaaren af Kløfter, Dale, Smaaelve og enkelte smaa Lokalbræer. I det Fjærne skyder et højt Bjærg sig op som en blaalig Taage; dog er Konturerne saa tydelige, at vi jugerer Afstanden til ca. 25 danske Mil; det ligger antagelig i Nærheden af Nordenskjølds Inlet.

Saaledes som vi herfra saa det store ejendommelige Land, frister det stærkt til en Ekskursion indover, men jeg tager dog en Beslutning om Hjemrejse.

Saafermt vi paany gaar ind i Landet, hvortil Adgang forøvrigt ikke synes vanskelig heroppe fra Bræen, for at opnaa Forbindelse med den kendte Kyst paa Vestsiden, vil dette tage saa lang Tid (og vi har jo allerede ligget 12 Dage nede i Valmuedalen uden at kunne faa ordentlige Observationer for Uvejr) og gaa saa meget ud over vore i Forvejen saa haardt brugte Hunde, at enhver Tanke om Hjemrejse før Lystid næste Aar maa opgives.

En saadan Oversomring med paafølgende Overvintring her paa Bierings Land og Peary-Land vil jeg forøvrigt anse for forsvarlig for øvede Jægere, selv om der udelukkende skulde fødes med og leves af Jagt. Men man bør aldrig under saadanne Forhold løbe Linen helt ud. Vi havde nu allerede rejst saa langt og saa længe og havde endnu saa langt hjem, at vi nok kunde være bekendt at tænke lidt paa os selv, vore Hunde og vore Pligter ved Thule.

Nu da man kender Landet her og ved noget om de Forhold, man til enhver Tid kan vente at træffe, opnaas Forbindelsen med vore Kortlægninger fra Østkysten og Viktoria Inlet naturligt fra Vestsiden. Desuden indbyder dette store sne- og isfri Land paa Grønlands Nordkyst i den Grad til mere indgaaende videnskabelige Undersøgelser, end vi vil kunne være i Stand til at foretage nu under et hastigt Besøg, at Planen til en ny Rejse fødes. Fra Thule vil man til enhver Tid og uden altfor store Bekostninger kunne foretage en Ekspedition, der paa en indgaaende og fuldt forsvarlig Maade vil kunne afslutte de mange tidligere Ekspeditioners Arbejde heroppe i disse saa vanskelig tilgængelige Egne.

Med de Kødforsyninger, vi havde erhvervet os i Valmuedalen, behøvede vi nu ikke særlig store Tillæg herfra for at være forsvarligt forsynede til den 1000 Kilometer lange Hjemrejse over Indlandsisen, og Jagten kunde drives, samtidig med at der blev søgt efter Pearys Varde og Beretning paa Navy-Cliff.

Den 16de tidlig Morgen gik derfor mine to Kammerater paa Jagt, medens jeg blev tilbage i Teltet. Jeg havde nemlig i de sidste 5 Dage følt Smerter i mit ene Ben, hvilke Smerter Freuchen til min Rædsel antog for at stamme fra en begyndende Ischias. Jeg maatte derfor holde mig lidt i Ro. Efter 12—14 Timers Fravær kom saa Jægerne tilbage med et Udbytte paa 11 Moskusokser, og hermed var vor Hjemrejse sikret. Da Hundene endnu trængte til Hvile, og da Hjemrejsen alligevel foreløbig ikke kunde paabegyndes af Hensyn til de Undersøgelser, her endnu var at foretage, flyttede vi Lejren længere ind i Landet til en Kløft udfor et Dalstrøg, ved en stor Sø, ved hvis Bredder Moskusokseflokkene til vor store Forbavselse saa godt som daglig trak frem og tilbage, uden at tage mindste Notits af os. Man vil kunne forstaa, hvad det betød for os at have vor Lejr i et saadant levende Spisekammer, umiddelbart før vi skulde ind over Indlandsisen.

Den 22. begav Freuchen og Inukitsok sig saa paa Vej til Pearys Varde, medens jeg af Hensyn til mit daarlige Ben ikke turde udsætte mig for den lange og besværlige Fjældvandrings Strabadser. Jeg nøjedes med at medgive Freuchen en Beretning om vor Ekspedition og dens Forløb med Anmodning om at supplere denne, naar Varden var funden. Om Eftermiddagen den 24de var



Peary's Varde paa Navy-Cliff.

de allerede tilbage igen med gode Nyheder og Pearys Beretning og havde endda givet sig Tid til at anløbe et af vore Moskusoksedepoter, saa at de medbragte dejlige, vindtørrede Ribbensstykker, Festmad i Dagens Anledning.

Thi der var virkelig den sande Feststemning over vor lille Lejr under den store Sten, da Freuchen fremdrog Pearys Beretning af Metalhylsteret og viste os det.

Der stod følgende:

North Greenland Expedition of 1891—92.

Robert E. Peary, Civil Engineer, U. S. Navy.

July 5. 1892.

Lat. 81° 37' 4".

Have this day, with one companion, Eivind Astrup, and eight dogs, reached this point via the Inland Ice from Mc Cormick Bay, Whale-Sound. We have travelled over 500 miles and both we and the dogs are in best of condition.

I have named this Fjord »Independence« in honour of that day, July 4th, dear to all Americans, on which we looked down into it.

Have killed five musk oxen in the valley above and seen several others.

I start back for Whale-Sound to-morrow.

R. E. Peary, U. S. Navy.

Desuden havde Varden indeholdt en tom Whiskyflaske med et Par Artikler fra et amerikansk Blad om Peary-Ekspeditionen. Da vi tog Proppen af Flasken, brød vi uvilkaarligt ud i et »Ah«! thi trods de 20 Aar, der var gaaet, siden den var bleven tømt, havde den dog bevaret den lifligste Duft af Whisky.

Vi tilbragte nu en glad Dag i vor Lejr, i Bevidstheden om at være vel rejst, at have gjort en interessant Opdagelse og saa nu oven i Købet at have vor Hjemrejse sikret.

Efter vor Hjemrejse har vi jo nu imidlertid faaet Underretning om Einar Mikkelsens Vardefund fra Danmarksfjorden, hvori Mylius-Erichsen meddeler, at Peary-Kanalen ikke eksisterer. Dog synes jeg ikke, man kan frigøre sig for Indtrykket af, at der har hersket nogen Usikkerhed indenfor Ekspeditionen med Hensyn til Opdagelsen, eftersom Hagen, som før bemærket, har bibeholdt Peary-Kanalen paa sit Kort. Enhver, der har rejst i grønlandske Fjorde, vil ogsaa vide, hvor svært det er at afgøre, om det er Bunden, der ses, eftersom 2 modsatte Næs paa Afstand meget vel kan give Indtrykket af en Fjordbund.

Fra det Sted, hvor Mylius-Erichsens Slutvarde blev bygget, et godt Stykke udenfor Kap Glacier, vil det efter vor Mening, være meget vanskeligt at afgøre, hvorvidt der er Fjordbund eller Kanal; det kan i alt Fald kun blive en Antagelse, der virker mere overbevisende paa Mylius-Erichsen end paa Høegh-Hagen, der — for at bruge Einar Mikkelsens egne Ord i hans Bog —

»hvad rigtigt er, ikke har villet sætte andet paa sit Kort end det, han selv har set.«

Naar Einar Mikkelsen sammesteds mener, at det endelige Bevis for, at Kanalen ikke skulde eksistere, var tilvejebragt ved en Slædetur, Brønlund har foretaget rundt inde i Bugten, forveksler han sikkert her Independencefjord med Hagensfjord, hvor Brønlund ganske rigtigt foretog en længere Slædetur alene, thi Isforholdene inde i Bunden af Independence-Bay mellem Academy-Gletscher og Nyboes Bræ er saaledes, at det er umuligt at komme fra Kap Glacier og ind til Fjordbunden.

Naar vi derfor ved vor Ekspedition har bi-

draget vort til at kaste det afgørende Lys over Mylius-Erichsens Opdagelse og leveret Beviset for den gennem vore Kortlægninger, skal ingen være gladere over at kunne afslaa Førsteopdagerøren til gamle forhenværende Ekspeditions-kammerater, der betalte denne med deres Liv, end Freuchen og jeg.

Klare til Oprud tilbragte vi nu Tiden til den 8. August omtrent uafbrudt vejrfast for voldsomme Sydveststorme med Regn og Sne. Da det var os umuligt at holde vort Telt oprejst fritstaaende, maatte vi ligge halvvejs inde under en stor Sten, det eneste Sted, hvor der var Læ. Mad savnede vi intet af, hverken vi eller Hundene, idet vi uden at behøve at tære paa vore til Hjemrejsen bestemte Depoter, saa ofte vi havde Brug derfor, kunde slagte af de Moskusokser, der stadig trak gennem Dalen nedenfor os, synlige fra Teltet — idet vi forøvrigt her, som overalt paa hele Turen, nøje overholdt aldrig at nedlægge mere, end vi havde Brug for.

Under denne Periode, som vi i vore Dagbøger nærmere betegner som »Lejren under den store Sten«, indtraf der en Forværring i mit daarlige Ben, som en Tid gjorde, at det saa noget broget ud for mig. Jeg havde, lige siden jeg den 10de Juli fik min Ischias, været i Stand til at klare mig selv saa nogenlunde ved Hjælp af en Stok, at jeg endog kunde være med til at bære mindre Kødbyrder sammen til vore Depoter. Men, fra Freuchens Hjemkomst fra Peary-Varden at regne, blev Smerterne saa stærke, at jeg ikke længere kunde gaa og endog havde stærke Feberanfald. Da jeg jo ikke kunde vide noget om, hvor længe denne Tilstand vilde vare, og var bange for at være mine Kammerater til Besvær paa Rejsen over Indlandsisen, foreslog jeg saa, at de skulde efterlade mig sammen med Inukitsok, saafremt denne var villig dertil, medens Freuchen og Uvdloriark rejste hjem, da det vilde være heldigst, om disse to kunde komme hjem hurtigst muligt, Freuchen af Hensyn til Stationen, Uvdloriark af Hensyn til sin Kone og sine Børn. Det var saa Mening, at Inukitsok og jeg, efter at have overvintret paa et dertil passende Sted, skulde følge Indlandsisens Rand ned til Nordenskjølds Inlet, gaa ned paa Havisen der og siden følge Grønlands Kyst til Thule.

Imidlertid modsatte saavel Freuchen som Uvdloriark sig saa absolut at forlade mig, at enhver Tanke herom maatte opgives.



Uvdloriark.

Skønt det er forstaaeligt, at vort Opholdssted under den store Sten, endda under en vedholdende Uvejrs- og Stormperiode, ikke kunde være gunstigt for min Ischias, indtraf der dog i Løbet af otte Dage en saadan Bedring i min Tilstand, at jeg atter kunde begynde at humpe omkring og saaledes vove mig ind over Indlandsisen sammen med mine Kammerater.

Det kom da til at gaa saaledes, at jeg den første Del af Rejsen var Passager paa Uvdloriarks Slæde, hvis udmærkede Hunde forøvrigt følte sig saa lidt besværede af min Byrde, at han stadig kunde køre for. Den sidste Halvdel af Rejsen derimod var jeg atter saa stærk, at jeg med nogen Forsigtighed kunde deltage i det almindelige Ekspeditionsarbejde.

Den 8. August fik vi endelig klart, sigtbart Vejr og satte op over Kløften til Bræranden, hvorfra vor endelige Start skulde foregaa. Her byggede vi en Slutvarde, i hvilken vi nedlagde en Skildring af Ekspeditionens Forløb. Denne Beretning ender saaledes:

»Der er her paa dette Land i een enkelt Dal nedlagt 30 Moskusokser til Hundefoder og Rejseproviant. Mindst lige saa mange er desuden observerede.

Ekspeditionen sætter i Dag Kursen for hjemgaaende paa North-Star-Bay tværs over Indlandsisen med 27 Hunde i fortrinlig Stand og 3 Slæder.«

Lige til det sidste syntes dette gæstfrie Land at ville gøre Honnør for sine Gæster; thi selv fra vor Lejrplads ved Indlandsisens Rand kunde vi tælle 6—7 store bejtende Tyre rundt omkring de mere fugtige Steders Vegetationstæpper. Det var saaledes ikke vanskeligt for os forinden Starten at faa frisk Kød, baade til os og til Hundene, og nu, hen mod Midten af August, var Dyrene ualmindelig delikate, fuldstændig talgomsvøbte, naar man flaaede Skindene af dem. Vi havde derfor hver sin private Forsyning af ca. 50 Pd. Talg, beregnet som Dessertmad over Indlandsisen, noget vi fik overordentlig megen Glæde af.

Med denne sidste Tyr var Jagterne afsluttede for denne Gang, men nu havde vi da ogsaa siden den 10. Maj været hvileløse Jægere. Og jeg kan i denne Forbindelse ikke lade være at gøre opmærksom paa en Ting, som paa alle de Jagtture ind over det stenede Land fik afgørende Betydning for os, og det er Brugen af de eskimoiske Alamak'er, raa Skindhuder, der snøres over Kamikfødterne. Man opnaar herigennem to ubetalelige Fordele: for det første, at man ikke kommer til at slide paa sine Kamiksaaler og i det hele faar beskyttet Kamikkerne mod direkte Slid, for det andet, at man ved Vandringerne over skarpe, spidse Sten ikke bliver saa ømfodet gennem den ekstra Beskyttelse, Alamak'en giver Foden. De mange Moskusokser, vi skød, gav os Materiale i Overflod hertil.

Ingen Ekspedition under Forhold som vor bør undlade at bruge Alamak'er.

Vi har nu store Læs, thi Moskusoksekød er tungt foruden at være meget udrujt, en absolut upraktisk Bræproviant, men andet er der jo ikke at faa.

Til vor Bagage hørte ogsaa de forskellige Indsamlinger, vi havde gjort lige fra det Øjeblik, vi kom ned i Zigzagdalen. Det hele var omhyggeligt stuvet sammen i en Trækasse, som vi dengang syntes var meget tung; thi alt uspiseligt bliver tungt, naar man skal ind over en Isørken.

Geologiske Smaa prøver var bleven taget overalt paa Turen, hvor vi havde ment, at det kunde være af Interesse. Men disse maatte jo i højeste Grad blive en miniature.

Vor zoologiske Samling kunde naturligvis heller ikke blive udtømmende, idet det vil kunne forstaaes, at det meste af, hvad man faar, er det, et velvilligt Tilfælde fører paa ens Vej, og her gælder det samme som før, at det ikke lader sig gøre at fragte Præparater af det større Vildt. Man maa her nøjes med Dokumentation og indgaaende Skildringer af det Dyreliv, som man er Vidne til; men herpaa tror jeg at kunne sige, at saavel Freuchen som jeg har haft vor Opmærksomhed stærkt rettet. En Oversigt over Freuchens zoologiske Iagttagelser vedlægges, medens mine egne derimod vil komme som Led af Skildringerne i min Bog.

De eneste Indsamlinger, der kan gøres saa nogenlunde tilfredsstillende, bliver forstaaeligt de botaniske, og her mener vi, at det er lykkedes Ekspeditionen at fremskaffe et ret fyldigt Materiale. Den Blomsterrigdom, vi overalt fandt, selv paa saa nordlige Bredder, bidrog ikke mindst til at give vor Oversomring en ejendommelig Baggrund af Oplevelser, som vi aldrig vil glemme.

Endelig har vi, saa godt Forholdene og de faa Instrumenter, vi havde til Raadighed, tillod det, gjort glaciologiske og meteorologiske Observationer; men det vil være unødvendigt her at paapege, at disse ikke kunde blive saa omfattende og saa indgaaende, som hvis vi i Forvejen havde været udrustede som en Indlandsisekspedition, og jeg beder i denne Forbindelse erindre, at vi jo paa Uturen kun valgte Indlandsisen som hurtigste Vej til Arbejdsfeltet og nu ved Hjemturen, fordi vi ikke havde nogen anden Vej hjem.

#### *Hjemturen.*

Hjemturen paabegyndtes den 10. August med det Resultat, at vi atter var hjemme i Thule den 15. September. Den indkørte Distance fra Land til Land, d. v. s. fra Navy-Cliff til Inglefield-Golf, var 850 Kilometer; men da vi herfra, af Hensyn til Aarstiden, maatte fortsætte ad Bræranden lige til Thule, blev den samlede Strækning, der tilbage lagdes paa Indlandsis, godt og vel 1100 Kilometer.

Følgende skematiske Oversigt giver et Indtryk af Freinfarten under Ud- og Hjemfart:

## Den første Thule-Ekspeditions udkørte Distancer paa Indlandsisen fra Kyst til Kyst.

## Udrejsen.

Dato	Maaned	Sted	Antal Slæder	Antal Hunde	Kilometer	Anmærkninger	Timer
5	April	Itivdlugssuak (1)	3 Slæd. kører dette i et Træk d. 6. Apr.		48,6	Odometret itu. (Jugeret).	9
-	—	Kap Parry (2)			41,9		16
6	—	Kiatak (3)			50,0		
8	—	Negre (4)			61,0		9
14	—	Indlandsisen I	34	337	66,6	De 13,0 km paa Havisen <sup>1)</sup>	12
16	—	— II	13	153	53,1		14
18	—	— III	13	—	54,2		7
19	—	— IV	4	54	51,9		11
20	—	— V	—	—	35,4	Standser for at hente tabt Bagage	6
23	—	— VI	—	—	55,2		7 <sup>1</sup> / <sub>2</sub>
23	—	— VII	—	—	41,9	Standser for at observere	6
24	—	— VIII	—	—	28,3	Dagsrejsen afbrydes af Snestorm	4 <sup>1</sup> / <sub>2</sub>
25	—	— IX	—	—	75,7		11
27	—	— X	—	—	57,5		10
29	—	— XI	—	—	63,8		12
2	Maj	— XII	—	—	90,9		12 <sup>1</sup> / <sub>2</sub>
4	—	— XIII	—	—	69,7		10
5	—	— XIV	—	—	71,9		11
7	—	— XV	—	53	66,1		11
8	—	— XVI	—	52	78,0		11 <sup>1</sup> / <sub>2</sub>
9	—	— XVII	—	51	88,0	Morænehindringer. Naar Land.	8 <sup>1</sup> / <sub>2</sub>
26 Dage; Totalsum fra Nekre .....					1048,2 Kilometer i .....		165 <sup>1</sup> / <sub>2</sub> T.
					Pr. Dag 40,3 km. — Pr. Time 6,32 km. — Gennemsnit pr. Dagsmarsch 61,7 km.		

<sup>1)</sup> De 13 km paa Havisen er regnet med som Modvægt mod det umaalte Stykke ved Nedkørslen, hvor vi tog Odometret af.

## Hjemrejsen.

Dato	Maaned	Sted	Antal Slæder	Antal Hunde	Kilometer	Anmærkninger	Timer
10	August	Indlandsisen	1	3	49,2		8
12	—	—	2	—	38,4		8 <sup>1</sup> / <sub>2</sub>
13	—	—	3	—	52,9		9 <sup>1</sup> / <sub>2</sub>
15	—	—	4	—	19,6	Dagsrejsen afbrydes af Snestorm	4
16	—	—	5	—	36,1	Standser for at observere	8 <sup>1</sup> / <sub>2</sub>
17	—	—	6	—	51,4		8
18	—	—	7	—	53,9		9 <sup>1</sup> / <sub>2</sub>
21	—	—	8	—	51,6	Standser for at sætte Ski under Slæderne	11
22	—	—	9	—	20,7		5
23	—	—	10	2	41,3		12
24	—	—	11	—	10,8	Standser for Taage og Snetykning	2 <sup>1</sup> / <sub>2</sub>
26	—	—	12	—	50,3		9
27	—	—	13	—	52,6		9
28	—	—	14	—	53,0		10
29	—	—	15	—	50,1		13
31	—	—	16	—	50,8		11 <sup>1</sup> / <sub>2</sub>
1	Septembr.	—	17	—	50,1		10
2	—	—	18	—	39,5	Dagsrejsen afbrydes af Fygning	7 <sup>1</sup> / <sub>2</sub>
3	—	—	19	—	52,2		12
4	—	—	20	—	28,3	Kommer til Land	7
25 Dage					852,8 km		175 <sup>1</sup> / <sub>2</sub> T.

Fra Land til Land (1—20) udkørt: 852,8 Kilometer i 176 Timer eller: 4,85 km i Timen.

Gennemsnit pr. Dag: 34,1 km. — Pr. Dagsmarsch: 42,6 km.

Medens vi paa Udturen, hvor vi jo selv havde valgt Tiden, stadig havde været begunstiget af et udmærket fast Føre, blev det modsatte Tilfældet nu: dyb, blød Sne, hvor Slæderne skar ubarmhertigt igennem. Under saadanne Forhold, var det ikke til at undres over, at Hundene, der jo kun havde faaet det kortest mulige Hvil ved Navy-Cliff efter den anstrengende Tur over Indlandsisen og siden havde halvt oplødt Havis til Bierings-Land, viste sig mindre modstandsdygtige end under Forhold, hvor de kommer med friske Kræfter. Hertil kom saa desuden den Omstændighed, at de stakkels Dyr, der jo lige kom fra Sommerferiens søde Uvirksomhed baade i Valmuedalen og Vildtlandet, rent instinktivt havde indstillet deres Konstitution paa Sommer og derfor nu befandt sig midt i deres Fældetid, saaledes at de med deres tynde, forpjuskede Sommerdragter kom til at lide meget under Bræens Snestorme, der ikke gør Forskel paa Sommer og Vinter.

Den 23., da Føret syntes ganske bundløst, blev vi enige om at indskrænke os til to Slæder, saaledes at den tredie Slæde kunde blive skaaret op til Slædeski for de to andre. Naar vi saa dertil gav Træskiene en Isskonning, vilde vi kunne opnaa omtrent de samme Fordele, som vi havde haft af vore Hvalroshudskinner, som vi ikke havde kunnet opbevare, fordi de efter Sommerens Varme blev saa gennemtørre, at de ikke længere kunde spændes under Slæderne. Disse Forholdsregler hjalp betydeligt paa Fremfarten, men da Føret vedvarende var slet, og da Snestorme med Tykning stadig tvang os til at ligge over, blev vi fra den 26. enige om, at saavel vi som Hundene for Fremtiden, maatte sulte, naar Vejret tvang os til at ligge over. Det udrydte, men delikate Moskusoksekød tvang os til at spare.

Snart fik vi imidlertid glædelig Bedring i Føret, saaledes at vi fra den 30. August maatte betegne det som udmærket; men da var Hundene allerede saa ødelagte af Sneen, at vi ikke kunde drage den fulde Fordel af det gode Føre, da vi nu til Stadighed maatte skiftes til at gaa foran Hundene for at opmuntre dem til at holde ud. Hver Morgen under Opbrudsforberedelserne plejede Freuchen at lægge ud paa Ski for at slaa det Spor, Hundene saa gjerne vilde følge, og han havde som Regel tilbagelagt 12—18 Kilometer, inden vi indhentede ham. Resten af Dagsrejsen maatte vi saa skiftes til at gaa foran, medens de, der kørte,

som Regel kunde sidde paa Slæderne. Det var saaledes ikke i og for sig Kræfter men Humør, der fattedes Hundene.

Den 4. September naaedes Land ved Inglefield-Golf, uden at vi fandt Anledning til at foretage en Nedstigning derpaa. Thi vi oplevede den Skuffelse, at vi, under vort uregelmæssige Jagtliv i Sommerens Løb, hvor Nætter og Dage gik ud i Et, havde begaaet en Datofejl, der havde forarsaget en saadan Fejl i vore Observationer, at vi traf Land omtrent 10 danske Mil Nordvest for det Sted, vi havde villet. Med vore trætte Hunde, af hvilke 20 endnu var i Arbejdsstand, maatte vi da tilsidst slaa en stor Bue ind bagom Inglefield-Golf — en Omstændighed, som kom til at koste omtrent Halvdelen af de Hunde, der nu ellers velbeholdne var naaet ned til de hjemlige Kyster, Livet.

Ved Krakujarssuark, en Nunatak i Bunden af Inglefield-Golf, 200 Kilometer fra Thule, blev Freuchen overfaldet af heftige Smerter i Benene, sikkert fremkaldt ved Overanstrengelse paa de lange Dagsmarscher.

Det var forøvrigt ikke til at undres over, at der fra Tid til anden kunde være et og andet i Vejen med os, thi man byder sig jo ubevidst meget under en saadan 6 Maaneders Tur, som selv den stærkeste Konstitution maa protestere noget imod. Saaledes havde Inukitsok i de første Dage i Zigzagdalen været til dels ukampdygtig paa Grund af et Hold i Ryggen; Uvdloriark ligeledes, dog i mindre Grad end nogen af os andre, under Transportarbejdet for at komme ned paa Nyeboes-Bræ, jeg paa Navychiff, og nu var det Freuchens Tur. Han ønskede her ligesom jeg at blive efterladt for siden at blive hentet med Slæde fra Thule; dette satte vi os dog alle imod, og efter at vi havde ligget en Dag over, hvor han havde tilbragt Tiden i sin Sovepose, mente han sig ogsaa i Stand til at fortsætte. Paa en enkelt Dag nær, hvor Smerterne tog Overhaand og fremkaldte en ret betydelig Feber, og vi derfor laa stille, var han da ogsaa, takket være sin Haardførhed, i Stand til at gøre den sidste Del af Turen sammen med os andre, saa at vi alle fire, spændte paa Nyt hjemmefra, kunde afyre vor Ankomsts salut fra en Fjældkam lige ved vor Boplads, glade i Bevistheden om, at vi hver for sig, i den Tid, vi havde været ude sammen, havde gjort vor Pligt.

Det vil ikke være mig muligt at slutte uden at sige mine Kammerater Tak for, hvad de fra

først til sidst var for Ekspeditionens Resultater. En speciel Tak til Ekspeditionens Kartograf, Peter Freuchen, for den Livsglæde, der karakteriserede ham som Kammerat, og den Omhu og Dygtighed, der kendetegnede ham som Arbejder, Hans forbavsende Haardførhed, Nøjsomhed og Evne til at tilpasse sig Eskimoernes Livsformer, forlener ham med ualmindelige Betingelser som arktisk Rejsende.

Den Omstændighed, at Rejsen i saa høj Grad var baseret paa den eskimoiske tekniske Kultur, havde forstaaeligt til Følge, at Uvdloriark og Inukitsok fra først til sidst kom til at spille en Rolle, der var en ganske anden end eskimoiske Ekspeditionsdeltagers i Almindelighed. Deres personlige Egenskaber og Dygtighed indenfor deres Omraade bevirkede mange Gange, at vi let gled hen over Ting, som maaske ellers vilde have voldt stort Besvær, og jeg skylder dem en særlig Tak for, at de fra først til sidst fulgte mig og mine forskellige Dispositioner med urokkelig Tillid.

Men denne Rapport skal ikke afsluttes, uden at jeg henleder Opmærksomheden paa endnu tre Mænd. Thi naar den arktiske Station ved Thule, der har været Forudsætning for denne Ekspedition og vil blive det for alle de øvrige, vi forhaabentlig vil komme til at foretage, kunde oprettes i 1910, skyldtes dette i første Række disse tre Mænd, der hver især paa deres Maade gav deres absolut uegennyttige Bidrag til Realisationen. D'Herr Ingeniør M. Ib. Nyebøe, Ingeniør Adam Biering og Grosserer Chr. Erichsen vil jeg mindes i første Række og takke for den Tillid, der bar over alle Hindringer, dengang det gjaldt om at komme ud.

*Knud Rasmussen*

Leder af den 1ste Thule-Ekspedition.

20. Maj 1913. Kjøbenhavn.

Knud Rasmussen og Peter Freuchen tiltræder just nu en Rejse fra Kap York Nord paa for at fortsætte og fuldføre det Kortlægningsarbejde, som blev udført af dem i 1912.

*Red.*

## Literaturanmeldelser.

**Med Lapperne i Højjældet af Emilie Demant-Hatt.**  
Nordiska Bokhandeln, Stockholm, 1913  
st. 8°, 203 Sider med talrige Illustrationer.

Bogen, der har den svenske Titel »Lapparne och Deras Land« fremkommer som Nr. II i Rækken i de Serier, den svenske Mæcen, Hr. Hjalmar Lundbohm, udgiver om Nordens Nomader. Det maa siges, at den danske Titel er adskillig bedre end den svenske; den sidste maatte vel forudsætte, at Værket var en Laplandsgeografi, der gav en Beskrivelse af Landets fysiske og topografiske Forhold, om det Klima, den Plante- og Dyreverden, som giver Landet Karakter, og af hvilke Lapperne hele Habitus og Liv er afhængigt. Den svenske Undertitel, »Skildringer och Studier«, dækker noget bedre, men bedst af dem alle er den, som Forfatterinden i Forordet giver sit Arbejde — kun en Beskrivelse af Hverdagslivet, som jeg saa det —. Ordet »kun« kunde til Forfatterindens Ros gærne have været udeladt; det skal maaske angive, at

man ikke skal vente sig Løsning af større geografiske Problemer eller Fremsættelse af opsigtsvækkende Hypoteser, og i saa Henseende er det rigtigt, derimod ikke hvis man venter sig, at Bogen skulde være af ret ringe Interesse eller kun have Døgnets Værdi.

Thi den giver just en ypperlig, livlig og indgaaende Beskrivelse af Hverdagslivet hos Lapperne paa alle Aarstider — naar de ligger indkapslede i deres Telte i den strænge Vinter, synger ude imellem Blomster og Birketræer, færdes paa Flytninger med Rener, Hunde og Slæder eller i Baade. — Man læser med Glæde og Fornøjelse det ene efter det andet af de 19 Kapitler og længes efter flere. Det er en spændende Virkelighedsroman, der giver den, der elsker Naturen og Livet i den, et fortrinligt Indblik just i Hverdagslivet; det der ofte betragtes som for ringe for Geografer at give sig af med, men som de burde tage sig meget mere af. Hvad er vel væsentligere for Geografien end Hverdagslivet, som det leves, og dets Afhængighed af de