

Egede Medaillen.



Avers



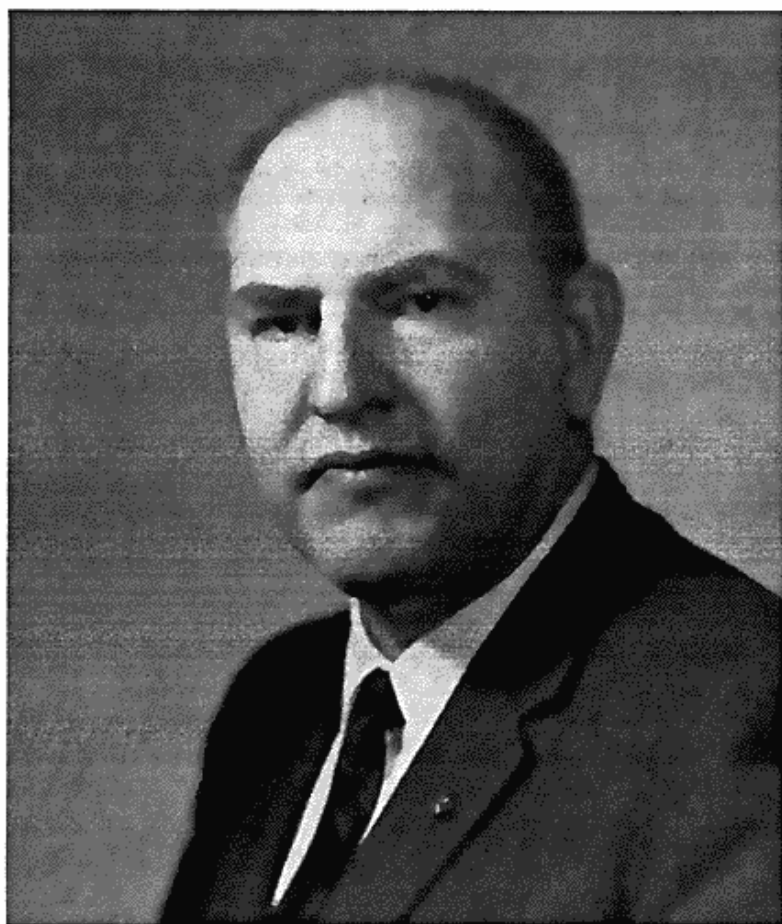
Revers

Det Kongelige Danske Geografiske Selskabs Egede Medaille i sølv er indstiftet på generalforsamlingen den 28. april 1916. Den tildeles »fortrinsvis for geografiske Undersøgelser og Forskninger i Polarlandene«.

Egede Medaillen er tildelt:

Freuchen, Peter	20. maj 1921	bd. 26 side 39
Hansen, Godfred	20. maj 1921	- 26 - 39
Porsild, Morten P.	20. maj 1921	- 26 - 39
Rasmussen, Knud	2. december 1924	- 28 - 3
Amundsen, Roald	15. september 1925	- 28 - 129
Koch, Lauge	1. november 1927	- 30 - 209
Watkins, H. G.	2. marts 1932	- 35 - 1
Mathiassen, Therkel	6. december 1932	- 35 - 168
Mikkelsen, Ejnar	10. januar 1933	- 36 - 2
Birket-Smith, Kaj	5. december 1933	- 36 - 145
Ahlmann, Hans W:son	2. februar 1937	- 40 - VII
Hannesson, Pálmi	4. november 1947	- 48 - VII
Knuth, Eigil	18. november 1951	- 51 - VIII
Larsen, Helge	1. februar 1955	- 54 - V
Fuchs, Vivian	30. april 1959	- 58 - VI
Siple, Paul A.	2. februar 1960	- 59 - X

**Tildeling af
Hans Egede Medaillen**

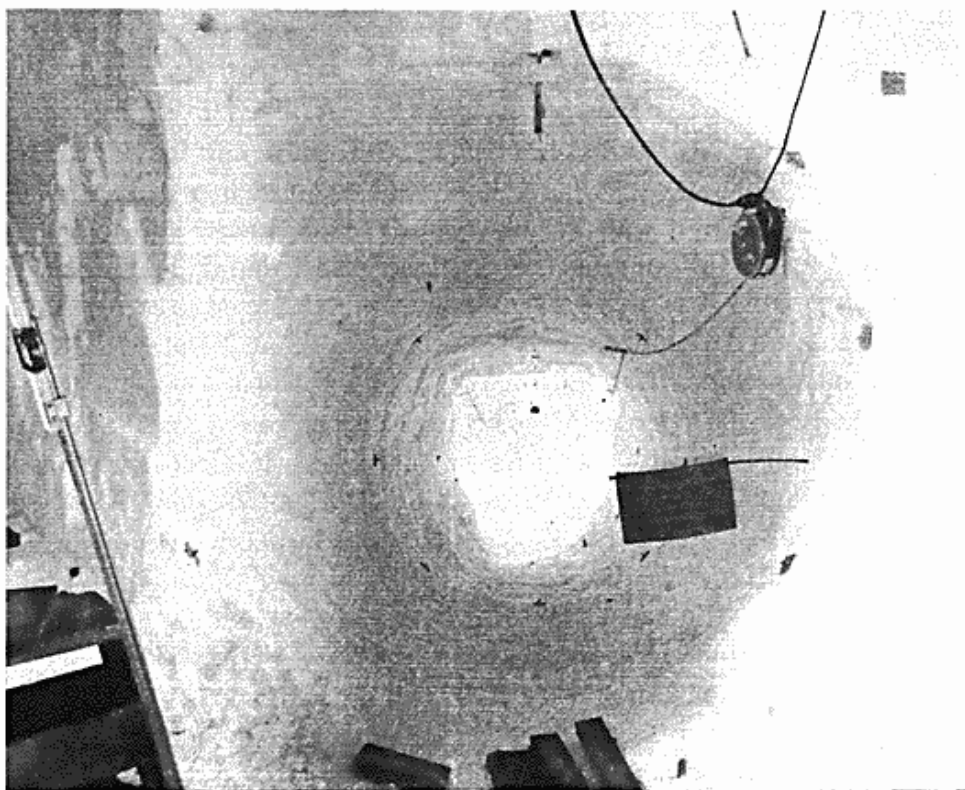


Dr. Paul A. Siple tildelt Hans Egede Medaillen i anerkendelse af og i taknemmelighed for hans store indsats som geograf og organisator af videnskabeligt undersøgelsesarbejde i arktiske og antarktiske områder. Overrækkelsen blev foretaget af Selskabets vicepræsident, dr. A. H. Vedel i Hans Majestæt Kongens navn.

Dr. Paul A. Siple

Viceadmiral Vedel introducerede dr. Siple som leder af den amerikanske hærs forskningsafdeling og udtalte bl. a.: »When Admiral Byrd started for his first Antarctic expedition an American boy scout was one of the participants elected after competitions between all boy scout organizations in USA. This boy was Paul A. Siple. Paul Siple has stuck to Arctic and Antarctic research since then. During the war he was attached the DATIC organization (Desert Arctic Tropical Information Center), and now he is Scientific Advisor for the US Army Research Office. During the Geophysical Year he organized the US South Pole research station (Amundsen-Scott station), and he was the leader of the first expedition which worked during a winter in the South Pole area. Paul Siple has an outstanding position as a military geographer, and he was in 1959 elected as president of the Association of American Geographers.«

Dr. Siple holdt derefter foredrag: US Army Research Activity in Greenland.



Tunnel-eksperimenter i Grønlands indlandsis. Herved opnås mulighed for konstatering af eventuelle ændringer i f. eks. temperaturgangen eller ved sammentrækninger og deformationer af isvæggen. En lang række undersøgelser er foretaget over isen betragtet som materiale, dens holdfasthed, reaktion over for tryk og spændinger m. m. Foto: USIS, American Embassy



Under etableringen af Byrd stationen 1040 km SV. for Little America blev hovedmængden af materiel ført frem over isen ved hjælp af traktorer. Billedet viser afmærkning af traktor-spor nær spalteformationer, transportvanskeligheder, som øges betydeligt under de kraftige, vedvarende og hyppige snestorme i Antarktis.
Foto: USIS, American Embassy

IGY-programmet i Antarktis udførtes af 12 nationer fra 48 baser. USA har 6 store videnskabelige centre ved siden af forsyningsbasen i McMurdo Sound, heraf drives een i samarbejde med New Zealand. En af de øvrige stationer har særlig interesse i denne forbindelse: Amundsen—Scott basen på Sydpolen, etableret ved nedkastning fra flyvemaskiner af ialt ca. 800 t materiel inkl. en 7 t stor traktor. Sovjetunionens hovedbase er Mirny i den australske sektor. I december 1957 oprettedes endvidere en base på den magnetiske Sydpol, og en tredje på Antarktis' geografiske center, ca. 650 km fra Sydpolen, er planlagt: ialt 4 sovjetiske baser. United Kingdom har 16 stationer, heraf 11 inden for Falkland Island Dependencies eller på Palmer Peninsula. Argentina opererer 10 stationer, heraf 6 på Palmer Peninsula. Chile har 6 stationer på Palmer Peninsula samt 3 subarktiske stationer. Australien opererer 2 baser, New Zealand 2, Frankrig 2, Japan 1, Norge 1 og Sydafrika 1. Antarktis er det fastland, hvis eneste eksportartikel er videnskabelige data; fortløbende meteorologiske målinger er nødvendige, og samarbejdet mellem nationerne under Det Geofysiske År har været uden gnidninger. En særlig komité for antarktisk forskning SCAR er nedsat med henblik på tilrettelægning af et langfristet program.