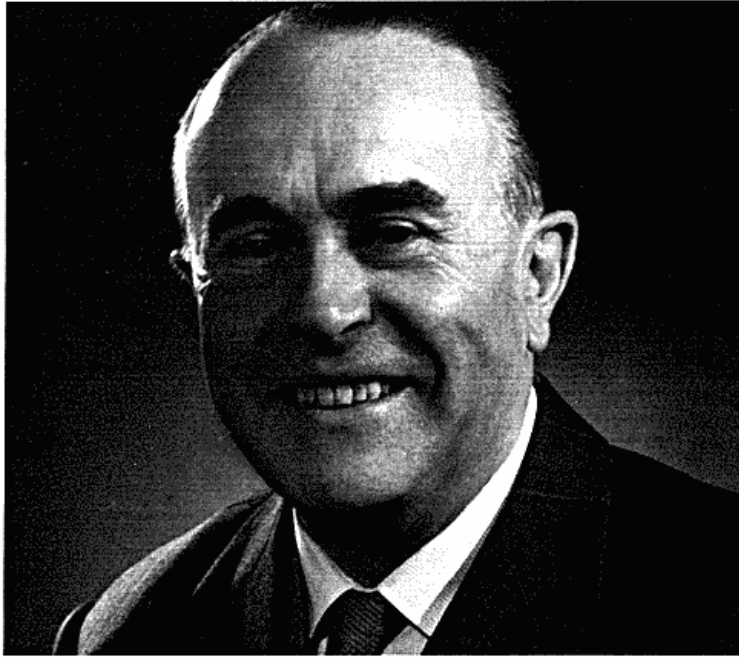


AXEL SCHOU



18. aug. 1902 — 6. sept. 1977

Axel Schou var født i København og blev student i 1921 fra Gl. Hellerup Gymnasium. Han blev cand. mag. i 1927 og startede sin karriere som adjunkt ved Rysensteen Gymnasium samme år. 1953 udnævntes Schou til ekstraordinær professor i fysisk geografi ved Københavns Universitet, fra 1964 var han bestyrer for Geografisk Institut. Hele sit liv viede han til geografien, hvis store popularisator han blev. Han var fascineret af Davis' teori om den geografiske cyklus, og hans specielle kunstneriske talent medførte at blokdiagrammet blev flittigt taget i brug til genetiske fremstillinger af landskabets udvikling. Schou døde midt i arbejdet, ivrigt optaget af kystudviklingen ved Ostia og klimasvingningers betydning for øget erosion og dermed øget materialvandring i Tiberen. Vi fik aldrig det spændende arbejde, der var lagt op til, og må glæde os over det seneste fra hans hånd, der var helt typisk for hans virksomhed som pensionist, »Studiet over dalformer på Gran Canaria, en analyse ved hjælp af blokdiagrammer«. Der kan nævnes en lang række sådanne studier, flittigt benyttet af mange, foruden hans klassiske arbejder, disputatsen fra 1945, *Det marine Forland*, samt det uforlignelige bind I, *Atlas over Danmark, Landskabsformerne*.

Axel Schou's grundlæggende studier over de kystdannende processer i Danmark, udredningen af de mange faser og variationer i det marine forlands komplicerede geografiske miljø er en af de betydningsfulde begivenheder i dansk geografisk forskning. Til trods for, at dette arbejde er udgivet på dansk, har det vundet vid

udbredelse og placeret Danmark i forreste række i den internationale kystforskning gennem en årrække. Axel Schou var da også formand for Den Internationale Geografifunions »Commission on Coastal Geomorphology« 1952-1972.

Indsatsen som medarbejder ved *Atlas over Danmark* fra 1941 og som leder af Geodætisk Instituts vægkortsektion fra 1946 har sat sig dybe spor i geografiundersøgningen. Amtsinddledningerne til *Trap: Danmark og indsatsen i forbindelse med værket A Geography of Norden* er tilsvarende milepæle. Hertil kommer talrige atlasværker og redaktionel virksomhed i forbindelse med geografiske håndbøger.

Bibliografiske data samt en oversigt over Axel Schou's trykte arbejder er publiceret i *Geografisk Tidsskrift*, bd. 72, s. 12-17.

Axel Schou's virksomhed som akademisk lærer, administrator og igangsætter rækker vidt, og få har som gæsteforelæser besøgt så mange fremmede institutter og universiteter rundt om i verden.

Geografisk Selskab skylder Axel Schou tak for en stor og uvurderlig indsats som forsker, som administrator, som foredragsholder og som forfatter. Vi siger tak for perioden som generalsekretær i Selskabet 1956-1972 og som vicepræsident siden 1972. Han var en fascinerende og levende personlighed, der vil blive stærkt savnet i vort Selskab.

N. Kingo Jacobsen