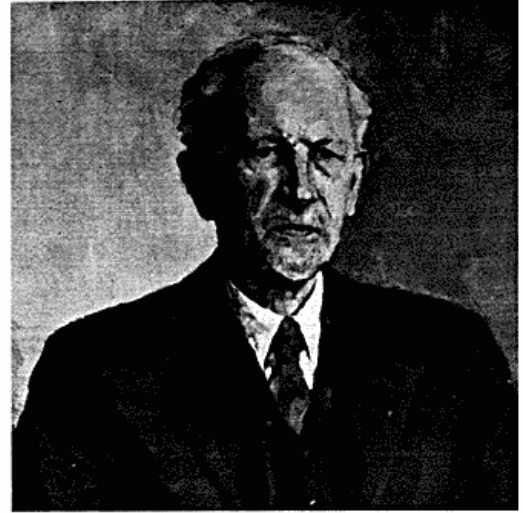


N. E. NØRLUND
26-10 1885 – 4-7 1981



Selskabets tidligere vicepræsident, forhenværende direktør for Geodætisk Institut, professor, dr. phil. Niels Erik Nørlund afgik ved døden d. 4. juli 1981 95 år gammel. Han var født d. 26. oktober 1885 i Slagelse, han blev student fra Sorø Akademi 1903, hvorefter han begyndte et universitetsstudium i matematik og astronomi. 1908-12 var han assistent ved Universitetets astronomiske observatorium, han modtog 2 gange Universitetets guldmedalje, 1908 for en matematisk og 1909 for en astronomisk opgave. 1910 tog han både magistergraden og doktorgraden på en matematisk afhandling. 1911-12 studerede han i Frankrig. 1912-22 var han professor i matematik i Lund, og 1916 blev han medlem af Det kgl. danske Videnskabernes Selskab. 1922 blev han professor i matematik ved Københavns Universitet i et nyoprettet professorat. 1927-33 var han præsident for Videnskabernes Selskab og 1933-34 var han rektor for Københavns Universitet. Det var af særlig betydning for Geografisk Selskab, at han 1924 blev direktør for Den Danske Gradmaaling. Gradmaalingens femte direktør var nemlig pludselig afgået ved døden i en meget ung alder, og der var ingen kvalificeret efterfølger. Fremdeles havde man det problem, at det internationale geodætiske samarbejde var blevet afbrudt ved den første verdenskrig, men man havde nu stiftet Union Géodésique et Géophysique Internationale. Ganske vist var Danmark gennem Gradmaalingen blevet medlem af den geodætiske association, men man ønskede, at Danmark skulle være medlem af hele unionen og gennem Videnskabernes Selskab. Man måtte derfor søge at finde en mand med en passende international baggrund og i en nabo-disciplin til geodæsi. Valget faldt på professor Nørlund, der erklærede sig villig, og det var et lykkeligt valg, for selv om han ikke var fagmand, så viste det sig, at han havde udprægede administrative evner og en fantastisk evne til at skaffe midler, bl.a. fra Carlsberg-

fondet. 1928 lykkedes det for ham at skaffe politisk flertal for oprettelsen af Geodætisk Institut ved en sammenlægning af Gradmaalingen og generalstabens topografiske afdeling. Politikerne havde sikkert tænkt sig, at sammenlægningen ville medføre besparelser, men der tog de fejl. De to institutioner udførte ikke det samme, men de supplerede hinanden, idet den ene var rent videnskabelig og den anden rent praktisk. Sammenlægningen medførte oprettelse af ny stillinger. Som leder kom Professor Nørlund til at afslutte Islands kortlægning og begynde opmålingen af Grønland. Kortene over selve Danmark blev efterhånden erstattet af nye kort. Der opstod herigennem interessefællesskab mellem Geografisk Selskab og Geodætisk Institut, og Professor Nørlund blev 1931 medlem af Selskabets bestyrelse og 1940-56 var han vicepræsident for Selskabet. I et nært samarbejde mellem Geodætisk Institut og Selskabets senere vicepræsident, Professor Axel Schou blev der fremstillet en omfattende serie af vægkort til brug for skolevæsenet. Af hans godt 100 bøger og afhandlinger kan af speciel geografisk interesse nævnes udgivelsen af Johannes Meyers kort i 3 bind, kort der ikke tidligere havde været publiceret. Fremdeles må nævnes hans store værker med historisk fremstilling af kortlægningen af Danmark, Færøerne og Island.

Jeg kan desværre her ikke komme ind på hele hans omfattende virke og alle de hædersbeviser, som han modtog fra ind- såvel som udland. Alene kan jeg nævne, at han ligesom de fire første direktører for Den Danske Gradmaaling af Hans Majestæt Kongen 1955 fik tildelt Storkorset af Dannebrogordenen, samt at han 1964 modtog Fortjenstmedaljen i Guld. Af Geografisk Selskab modtog han 1965 Vitus Bering Medaljen.

Einar Andersen