

skal søges i, at havspejlet har stået højere end det nuværende, er det oplagt at forsøge en korrelation med andre kendte strandlinjeforskydningskurver, f.eks. fra det nordlige Falster.

Når Lundeberg-undersøgelsen er tilendebragt, står tilbage at inddrage resultaterne fra hhv. "Vigen" og "Elsehoved", og først da bliver det muligt at få et samlet indblik i det (kyst)landskab, der har omgivet jernalderens produktions- og handelsaktiviteter på stedet.

Efterskrift

Arkæologerne: P. O. Thomsen, N. Hardt og K. K. Michaelsen takkes varmt for deres hjælpsomhed og for mange inspirerende diskussioner ved Lundeberg. Ligeledes takkes botanikeren D. Robinson for de værdifulde pollenanalyser.

Referencer

- Hardt, N. (1988): "Glimt fra Lundeberg". Årbog for Svendborg og Omegns Museum 1988, p. 20-30.
- Jansen, H. M. et al. (1988). "Undersøgelser-besigtigelser". Årbog for Svendborg og Omegns Museum 1988, p. 110-113.
- Robinson, D. (1988): "Botaniske undersøgelser ved Lundeberg. i: En handelsplads fra 3. og 4. århundrede e.Kr." Årbog for Svendborg og Omegns Museum 1988, p. 31-41.
- Thomsen, P. O. (1986): "Lundeberg I. Havn og handelsplads fra 3. og 4. århundrede e.Kr." Årbog for Svendborg og Omegns Museum 1986, p. 12-50.
- Thomsen, P. O. (1987): "Undersøgelser af havn og handelsplads ved Lundeberg. En kort, foreløbig rapport fra undersøgelserne i 1987". Årbog for Svendborg og Omegns Museum 1987, p. 17-29.

Den 26. Internationale Geografkongres, Sydney, Australien 1988

N. Kingo Jacobsen



Fig. 1. University of Sydney, Australia.

Den Internationale Geografunion (IGU) afholdt sin 26. internationale geografkongres i Sydney 21-26/8-88. Der var arrangeret 38 symposier og 25 ekskursioner. I alt ca. 1500 geografer deltog.

Symposierne var meget velorganiserede, og en tak bør udtrykkes til såvel New Zealand som værtslandet Australien.

Geografkongressen blev på festlig vis åbnet i Operahuset i Sydney. Her blev det gennemgående tema en stærk opfordring til at lade den kommende periode dominere af geografisk deltagelse i det forestående internationale forskningsarbejde IGBP: International Geosphere-Biosphere Program on Global Change.

1) Generalforsamlingen blev afholdt i 3 sessioner, og der var deltagelse af 51 lande. Indledningsvis blev der afgivet rapport såvel fra præsident, generalsekretær som kasserer, og en ny finanskomité valgtes. Det blev vedtaget at forhøje kontingentet fra US\$ 275 til US\$ 325 pr. kategori-point. Associerede medlemslandes kontingent blev forhøjet fra 60 til 70 US. Der er i alt 81 registrerede medlemslande og 10 associerede lande. Der eksisterer kategorierne I-X med variationer fra 1-25 betalingsenheder. Danmark er i kategori III (3 enheder), dvs. med et årskontingent på US\$ 975.

2) Professor R. Fuchs, USA, blev valgt til præsident for den nye 4 års periode 1988-92. Professor L. Kosinski, Canada, blev genvalgt til generalsekretær og kasserer, og der valgtes til præsidiet herudover 7 vicepræsidenter: E. Dalmasso (Frankrig), G. Enyedi (Ungarn), M.-T. Gutier-

rez de MacGregor (Mexico), V.M. Kotlyakov (USSR), M. Shafi (Indien), H.T. Verstappen (Holland) (1. vicepræsident), Wu Chuanjun (Kina) foruden den afgående præsident, professor P. Scott (Australien).

3) Der foretoges en del ændringer af statutterne vedtaget på kongressen i Paris 1984. De fleste omfatter mindre modifikationer. Eneste væsentligt punkt var VIIB, der fik følgende ordlyd: "Any adhering member of IGU, which is in arrears for three years, shall have observer status until the outstanding dues are paid".

4) Den næste kongres (1992) vil finde sted i USA efter allerede i Paris godkendt invitation fra professor R. Fuchs i 1984. Interregional Conference 1990 vil finde sted i Beijing, Kina. Holland inviterede til næstfølgende verdenskongres i 1996 med deltagelse af landene omkring den sydlige Nordsø, bl.a. Danmark, i form af afholdelse af ekskursioner og symposier. Herudover blev invitation fra Czekoslovakiet til interregional Conference i 1994 godtaget.

5) Den danske deltagelse omfattede i alt 9 personer, der dækkede 4 symposier samt kongressen i Sydney: Fra Danmarks Lærerhøjskole: Professor Ove Biilmann, lektor, cand.pæd. Tonny Hübbe, lektor Keld Juhl Larsen, lektor Kirsten Nielsen og lektor Troels Rørdam. Endvidere deltog landinspektør Th. Høy, og fra Geografisk Institut, Københavns Universitet: Professor, dr. N. Kingo Jacobsen, Lektor Jørgen Nielsen, Lektor Niels Nielsen.

C.1 Commission on Geographical Education holdt sit møde i Brisbane, hvor følgende indlæg blev givet:

Tonny Hübbe: Living conditions in the local society: The pupils' work.

Keld Juhl Larsen: The use of computers in environmental studies.

Ove Biilmann: Skills, teaching styles and learners' abilities considered in basic geographical perspectives.

Alle bidrog med artikler til IGU-bogen Gerber, R. & Lidstone, J. (eds.): Developing Skills in Geographical Education. Brisbane: Jacaranda Press.

Gerber, R., Biilmann, O. & Williams, M. (1988): International survey on continuing education for geography teachers.

Ved kongressen i Sydney holdt Keld Juhl Larsen et fyldigere foredrag om "computers in environmental studies".

Niels Nielsen og Jørgen Nielsen deltog begge i kommissionsmødet C.9 Coastal Environment, der fandt sted ved Hawk Ness ca. 250 km nord for Sydney. Ved hovedkongressen i Sydney holdt Jørgen Nielsen foredrag om Coastal erosion related to changes in a tidal inlet mor-

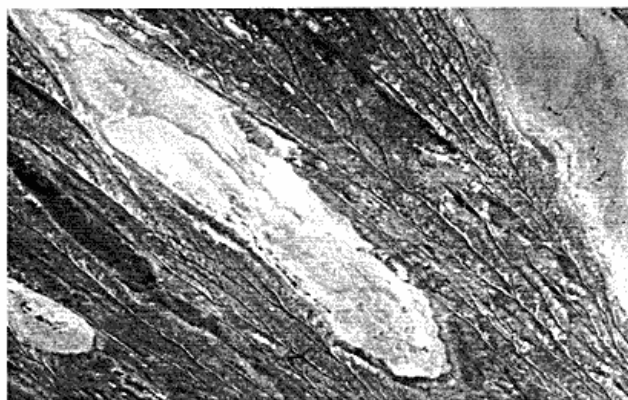


Fig. 2. Flyfoto: Simpson Desert, Central Australia. Saltpander og Seifer, sidstnævnte et resultat af anticyklonen over det indre Australien.

phology, Western Baltic, Denmark, og Niels Nielsen fremlagde sit paper Observations of sea ice influence on littoral sediment exchange, North Zealand, Denmark, der forelå trykt og omdelt til Nationalkomitéerne i Occasional Papers Denmark, vol. 8, fremstillet til lejligheden.

Th. Høy stod for en velbesøgt separatudstilling vedrørende danske søers morfometri. Udstillingen blev vist i universitetsbygningen, hvor 7th Australian Cartographic Conference fandt sted.

Undertegnede deltog i symposium nr. 5 afholdt 11-20/8-88 i New Zealand, arrangeret af Commission on Mountain Geocology under ledelse af Dr. I.F. Owens, Christchurch. Symposiet bestod i 2 dages paper session samt en påfølgende ekskursion foretaget sammen med deltagerne fra Climatological Symposium, New Zealand. Hovedtemaerne på ekskursionen var: Et dynamisk landskab placeret på den pacifiske brudzone og med voldsomme gradienter såvel højdemæssigt som klimatisk. Dette fik demonstrationerne til at vedrøre: brudzoner, avalancher, Nothofagus/tempereret regnskov, gletschere (Franz Josef) og Mount Cook (Tasman Glacier), vestkysten kontra Canterbury Plain mod øst samt det alpine landskab og de mellemliggende aridt prægede intermontane bassiner. Erosionsforholdene var et afgørende tema overalt. Diskussionerne gik bl.a. på menneskeskabt soil erosion i relation til overgræsning samt på Maori-kulturerne og den seneste fåregræsning (i alt er der 70 mio. får på New Zealand). Endelig demonstreredes muligheder for og bygning af nye vandkraftanlæg og de arealer, der i så tilfælde overgår til reservoir-søer. Mange problemer var jævnførbare med Sydgrønland. Undertegnede fremlagde et paper med titlen: Geocological studies in South Greenland, med demonstration af virkninger af soil erosion dels under Nordboernes landnam og dels i relation til den moderne fåreavl.

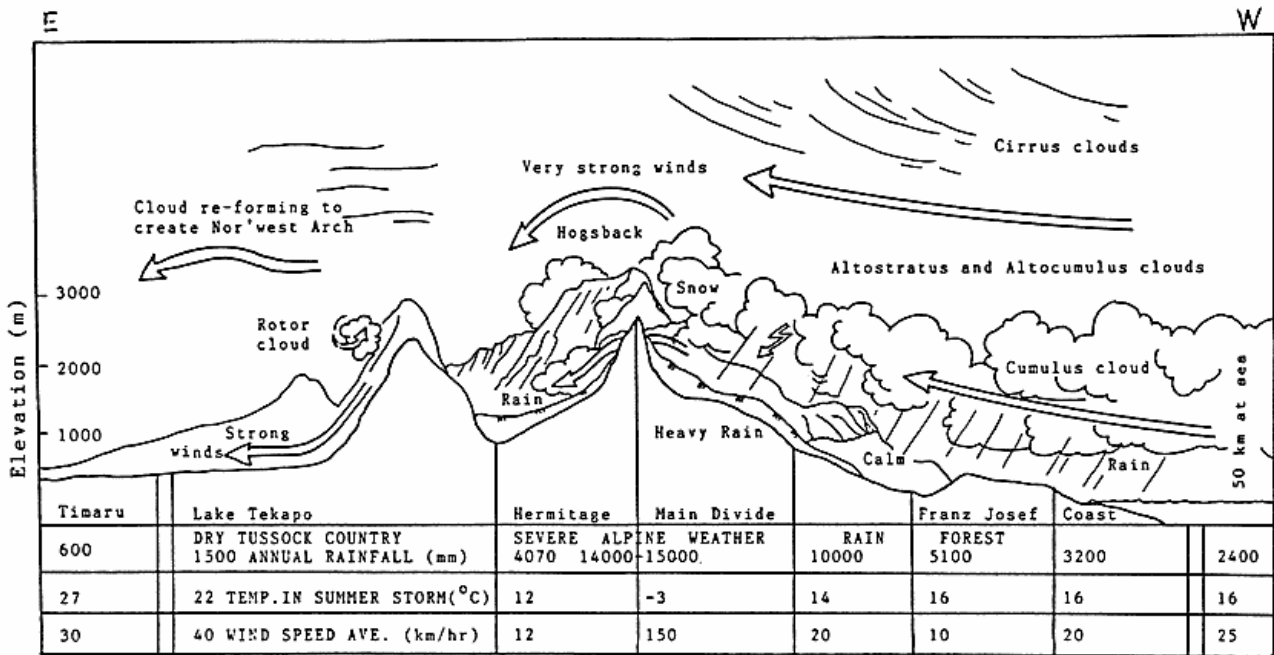


Fig. 3. Almindeligt forekommende vejr-situation fra Sydøen, New Zealand. Tværsnit visende nedbørsforhold, temperatur og vindhastigheder.

Field Guide by Blair Fitzharris (1988) arranged for Mountain Geocology Commission and Topoclimatological Investigation and Mapping Study Group.

Danmark deltog endvidere med et specialhefte Occasional Papers Denmark vol. 8 samt med udstilling af geografisk litteratur og diverse kort fremstillet i perioden 1984-88. Kortudstillingen omfattede: Atlas over Danmark, dels landbrugsgeografi og dels danske byer. Herudover var der 4 vægge med repræsentative kort fra Landbrugsministeriets Arealdatakontor, opmåling af danske søer (Th. Høy), Kort- og Matrikelstyrelsen (Geodætisk Institut), Søkartarkivet og Matrikelvæsenet) samt Kommissionen for videnskabelige Undersøgelser i Grønland.

6) Nordisk samarbejde. Der var for de 5 nordiske lande forslag om valg af professor Staffan Helmfried, Stockholm, som vicepræsident. Det viste sig, at der kun var 3 ledige pladser i eksekutivkomitéen. Endvidere var det evident, at Kina og USSR, der ikke var repræsenteret i den gamle eksekutivkomité, hver besatte én plads. Den resterende plads var der 6 kvalificerede ansøgere til, hvorfor Staffan Helmfried meddelte, at han frafaldt sin kandidatur. Fra nordisk side blev det forsøgt at få etableret en Study Group vedrørende nationalatlas. Det blev oplyst, at ICA i Mexico 1987 havde nedsat en kommission med dette pålydende, og at IGU ifølge en samarbejdsaftale var repræsenteret heri. Der eksisterer imidlertid mulighed for – efter fornyet ansøgning til eksekutivkomitéen – at få oprettet en Study Group vedrørende Thematic Mapping.

Der blev i Sydney afholdt fællesmøde for deltagerne fra de

nordiske lande. Sverige har varetaget udgivelsen af Nordisk Geografnyt i 4 års perioden siden 1984, senest ved Solveig Mårtensson. Norge overtog forpligtelsen samt afholdelse af fællesmøde i Oslo 1990.

7) Laureat d'Honneur. Ved de foregående kongresser, senest i Paris 1984, har IGU som anerkendelse for usædvanlig indsats for unionens arbejde tildelt Laureat d'Honneur til internationalt fremstående forskere inden for geografi. I Sydney blev denne udmærkelse tildelt: Prof. Jacqueline Beaujeu-Garnier (Frankrig), Prof. Stanislaw Leszczycki (Polen), Prof. Oskar H.K. Spate (Australien) og Prof. Gilbert White (USA).



Fig. 4. Soil erosion landskab, New Zealand.

IGU COMMISSIONS AND CHAIRMEN
1988-92

1. Geographical Education (H. Haubrich, FRG).
2. Geographical Monitoring and Forecasting (S.A. Evteev, USSR).
3. Measurement, Theory and Application in Geomorphology (A. Schick, Israel).
4. Mountain Geoecology and Resource Management (J.Ives, USA).
5. Population Geography (D. Noin, France).
6. Urban Systems and Urban Development (L.S. Bourne, Canada).
7. Changing Rural Systems (M.J. Troughton, Canada).
8. Coastal Environment (R. Paskoff, France).
9. Industrial Change (G.J.R. Linge, Australia).
10. Geography of Leisure and Recreation (L. Pedrini, Italy).
11. Mathematical Models (M. Fischer, Austria).
12. Climatology (M. Yoshino, Japan).
13. History of Geographical Thought (K. Takeuchi, Japan).
14. Health and Development (Y. Verhasselt, Belgium).
15. World Political Map (D.B. Knight, Canada).
16. Geography and Public Administration (R.J. Bennett, UK).
17. Geography of Commercial Activities (A. Metton, France).
18. Geography of Telecommunications and Communication (C. Verlaque, France).
19. Marine Geography (A. Vallega, Italy).
20. Frost Action Environment (J.-P. Lautridou, France).
21. Geographic Information Systems (M. Lyew, Costa Rica).
22. Third World Development (K. Salih, Malaysia).

IGU STUDY GROUPS AND CHAIRMEN
1988-92

23. Rapid Geomorphological Hazards (C. Embleton, UK).
24. Early Industrial Regions (B. Dezert, France).
25. Famine Research and Food Production Systems (H.-G. Bohle, FRG).
26. Gender and Geography (J. Momsen, UK).
27. Historical Geography of Global Environmental Change (B.L. Turner).
28. Environmental Changes in Karst Areas (U. Sauro, Italy).



INTERNATIONAL
GEOGRAPHICAL
CONGRESS · 1992

I 200-året for Amerikas opdagelse
vil 27th Congress of the International Geographical
Union

finde sted i

Washington, D.C., USA, 9-14 august 1992.

First Circular vedrørende 27th IGC udsendes i januar
1990. Interesserede kan sikre sig denne orientering ved
henvendelse til:

IGU Congress Secretariat
17th and M Streets, NW
Washington, D.C. 20036
USA.