

Marginaljord i Norden – problem eller mulighed?

Anette Reenberg og Kr. M. Jensen

Anette Reenberg & Kr. M. Jensen: Marginaljord i Norden – problem eller mulighed? *Geografisk Tidsskrift* 89: 1-3. København 1989.

In 1988 Section XI, Environment Protection in NJF (Nordic Agricultural Research Workers' Association), arranged a seminar on marginalization, which is much focussed upon these years. The contributors discussed in particular how different factors – environmental as well as socio-economic – may influence the process.

Anette Reenberg, Universitetslektor, cand.scient. og Kr. M. Jensen, Universitetslektor, cand. mag., Geografisk Institut, Københavns Universitet, Øster Voldgade 10, DK-1350 København K.

I Danmark udgør landbrugsarealet i dag 2/3 af landets samlede areal. Landbrugsarealet var stigende til slutningen af 1930, hvorefter der har været en jævnt aftagende tendens. Den nationale statistiske opgørelse dækker dog over en stor variation af lokale op- og nedgange i landbrugsarealet. Nogle kulturlandskaber har været stabile gennem lange perioder – relativt upåvirket af de skiftende produktionsbetingelser. Det gælder for eksempel for de frugtbare landbrugsjorde, som det gennem århundreder har været fordelagtigt at anvende til intensiv dyrkning.

Andre steder har arealanvendelsen skiftet i takt med samfundets udvikling, og det lokale kulturlandskab har været ustabil. Ustabilitet i arealanvendelsen er ofte knyttet til det, vi i Danmark forstår ved marginale jorder – jorder, det ikke kan betale sig at dyrke. Indholdet af betegnelsen "marginaljord" har dog varieret noget, alt efter om det danske landbrug var i en ekspansiv eller kontraktiv fase.

Betragter man de sidste ca. 100 års udvikling, er de væsentlige bidrag til ændringer i omdriftsarealet:

- opdyrkning af hede,
- dræning af fugtbundsstrøg og
- skovtilplantning på tidligere agerområder.

Sådanne ændringer vidner hver især om, at de nævnte områder under nogle forudsætninger er blevet betragtet som rentable landbrugsjorder, under andre ikke. Årsagerne, til at arealerne er blevet marginaliserede (eller det modsatte), kan være mange.

EKSEMPLER FRA DJURSLAND

Djursland giver, selv med sin beskedne udstrækning, gode muligheder for at demonstrere karakteristiske træk i kul-

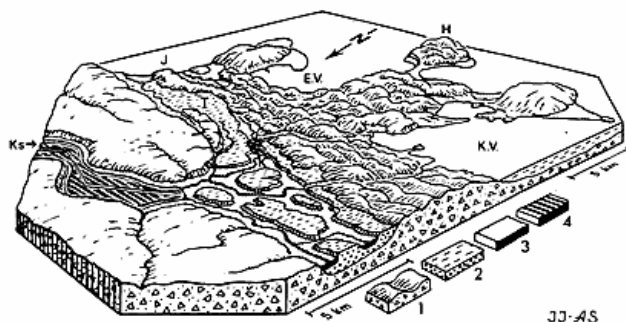


Fig. 1. Den centrale del af Djursland set fra nord. Schematisk blokdiagram. 1. Morænelandskaber, i forgrunden plateauer med erosionsrender, i baggrunden mod syd endemorænebuerne omkring Kalø Vig (K.V.) og Ebeltoft Vig (E.V.) 2. Hedeslette opbygget af lagdelte smeltevandsaflejringer. 3. Marint forland, dels hævet havbund fra stenalderen, som ofte er dækket af tørv, dels senere dannede strandvoldssletter langs kysterne. 4. Tørlagt søbund, bl.a. Kolindsund, der som den dybeste del af sundet fra

Fig. 1. The central part of Djursland seen from the north. Schematic block diagram. 1. Moraine landscapes, in the foreground plateaus with erosion valleys, in the background towards the south terminal moraine arcs embaying Kaløe Vig (K.V.) and Ebeltoft Vig (E.V.). 2. Outwash plain consisting of stratified meltwater deposits. 3. Marine foreland, composed partly of raised Littorina Sea floor in many places covered with peat, partly alongshore beach ridge plains formed later. 4. Kolindsund, a reclaimed lake bottom, which formed an elongated lake until 1880.

turlandskabets udvikling og den rolle, marginalisering af landbrugsarealer har spillet i denne udvikling.

Som et naturligt led i seminaret blev der derfor afholdt en ekskursion igennem Djursland, dels for generelt at demonstrere den enorme afgang af landbrugsarealer til skovbrug gennem dette århundrede, dels for at vise enkelte karakteristiske eksempler på marginaljordsudviklingen og endelig for at præsentere naturgenopretningsprojektet i Mols Bjerge.

Naturgrundlaget

Hovedelementerne i det varierede djurske naturlandskab fremgår af fig. 1. Mod nord består halvøen af moræneplateauer med erosionskløfter. Den centrale del udgøres dels af hævet havbund (omkring Ryomgård ådal), dels af mindre hedeslettearealer opbygget af lagdelte smeltevandsaflejringer og af den tørlagte søbund i Kolindsund. Mod

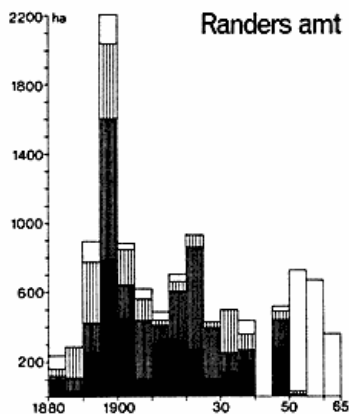


Fig. 2. Diagrammet omfatter plantager anlagt af Hedeselskabet, men da store dele af skovarealets tilvækst har været administreret herigennem, giver søjlerne et godt billede af den tidsmæssige fordeling af tilplantningerne. (Efter 1950 er den tidligere benyttelse af de tilplantede arealer ikke anført i plantagelisterne) Fra: Jensen (1976).

Fig. 2. In the diagram are shown areas afforested by the Danish Heath Society only, but as much of the increase in forest area has been administered by this society, the columns illustrate quite well the time aspect of the afforestations. (After 1950 the former use of the afforested areas was omitted in the lists). From: Jensen (1976).

syd dominerer de markante endemorænebuer omkring Kalø Vig og Ebeltoft Vig.

I den sydvendte del af buerne – buernes indersider – er morænejordene relativt lerholdige og er derfor frugtbar landbrugsjord på trods af de ret store hældninger. Det bølgede moræneland helt mod øst omkring Grenå har også højt vurderede jorde. Derimod er moræneplateauerne mod nord og vest præget af sandede jorde og flere lavninger med ringe dræningsforhold, ligesom nord-siden af endemorænebuerne har jorde af ringe dyrkningskvalitet.

Marginalisering af landbrugsjord

Siden slutningen af forrige århundrede er mange ha af det dårligste agerland på Djursland overgået til plantage – ligesom det fx har været tilfældet i et strøg omkring den midtjyske højderyg.

Plantningsaktiviteten har svinget en del gennem perioden. Fig. 2 viser omfanget af Hedeselskabets plantninger i Randers amt fra 1880 til 1965 (efter Jensen, 1976). Der er tydelige toppe omkring århundredeskiftet, omkring 1. Verdenskrig og fra midten af 1950'erne. Disse aktive plantningsperioder falder ikke overraskende sammen med tider med dårlige konjunkturer for landbruget, eller med særlig favorable statstilskud til plantninger (evt. begrundet i arbejdsløshed) eller som omkring 1960 med perioder, hvor år med udprægede tørkeskader og jordfygninger har tilskyndet landmændene til at opgive de dår-

ligste arealer.

Den lokale fordeling af alt tilplantet agerland (over en ca. 100 års periode) fremgår af fig. 3. Som det allerede har været fremhævet, er det generelt de ringeste jorde, som er blevet tilplantet. Tyngdepunkterne for plantningsaktiviteterne har skiftet gennem perioden. De var således i årene fra 1870 til 1910 hovedsagelig koncentreret omkring Feldballe (Kalø Vig buen) og ved nordkysten af Djursland. Fra 1910 til 1950 var det især i randmorænelandskabet, der blev plantet, mens plantningerne efter 1950 er mere jævnt fordelt. I forhold til det øvrige land er der på Djursland lagt forholdsvis megen vægt på fyr og blandede beplantninger.

For at forstå detailmønstrene i mosaikken af opgivne agerfelter må man imidlertid inddrage mange andre faktorer end jordbundsforholdene i analysen. Som et eksempel kan nævnes jordens fordeling på ejendomme.

Til ekskursionen udvalgte nogle enkelte lokaliteter, som kan tjene til at demonstrere både de store linier i arealanvendelsesændringerne og mere specielle udviklingstendenser i de rurale kulturlandskaber.

Feldballe-Keilstrup

Lokaliteten befinder sig i randmorænebuerne på grænsen mellem de frugtbare landbrugsjorder på indersiden af buerne og de sandede bakkestrøg på ydersiden.

Den dominerende ændring i arealanvendelsen er tilplantningen af de bakkede og sandede jorder på ydersiden af morænebuerne, som står i stor kontrast til de frugtbare og stabile agerområder ind mod Kalø Vig. Plantningsmønsteret hænger sammen med jordens egnethed til dyrkning. Det er hovedsagelig toppen af de nord-syd gående bakkestrøg, der er blevet tilplantet. Sammenholdes det med et matrikelkort for området, kan man se, at ejendomsforholdene (den individuelle disposition) også tydeligt spiller ind.

Fuglsø Mose-Kastrup Mose

Fra begyndelsen af dette århundrede har der været gravet højmosetørv på Djursland. Først udnyttedes ressourcerne omkring Kastrup Mose (vest for Pindstrup), nu er gravningen flyttet til Fuglsø Mose på Norddjursland. Tørvegravningen har haft stor økonomisk betydning for lokalsamfundet og har fungeret som igangsætter for andre erhvervsaktiviteter.

For landskabet har udnyttelsen også haft betydning. Da man var færdig med at afgrave tørv i Kastrup Mose, valgte man at dybdepløje de sidste rester af tørv, så de blev opblandet med det underliggende sand (hævet stenaldershavbund). Områderne kunne derefter anvendes til landbrugsjord; bl.a. blev der produceret græs til grøntpillefabrikken i Auning.

I Fuglsø Mose regner man med at ressourcerne rækker dette århundrede ud. Men dagens kontraktive syn på agerland – det er nærmest noget, man har for meget af – har

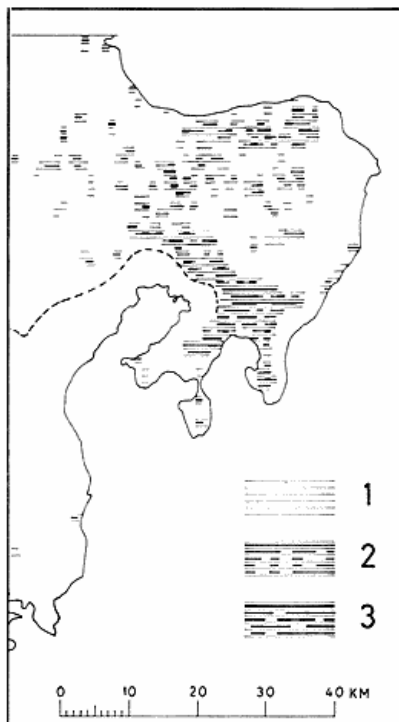


Fig. 3. Kort over Djursland med angivelser af, hvor tilplantningerne af tidligere agerland har fundet sted. Kortet er baseret på optællinger i et kvadratnet med enheder på 1 kvadratkilometer.

Fig. 3. Map of Djursland showing afforestations of former arable land. The map is based on counts in a grid with units of 1 sq.km.

tydeligt sat sit præg på planerne for fremtidig anvendelse. Hvor man for få år siden regnede med at anvende det afgravede område som agerland i lighed med Kastrup Mose, er den aktuelle hensigt at lade arealerne ligge og lade dem springe i skov.

Ebdrup Mark

Lokaliteten giver et eksempel på udviklingen på randmørænebuens ydersider, hvor sandede jorde er dominerende. Det klassiske afviklingsmønster for agerlandet med hegning først og derefter gradvis tilplantning af agerarealerne kan konstateres.

En mere speciel detalje er etableringen af et sommerhusområde, dels i plantagen og dels som direkte afløser for agerbruget.

Områderne op til Fuglsø Mose

Som allerede omtalt blev arealerne på det nordlige Djursland tidligt opgivet og tilplantet. Det oprindelige, rurale bebyggelsesmønster omkring mosen består af selve landsbyerne Nørager, Tulstrup, Fjellerup, Stenvad og Ulstrup, som er lokaliseret på de bedre jorde, og her har lang tids gødningsvedligeholdelse medvirket til at bevare jordernes frugtbarhed.

De småbrug, som blev etableret i forbindelse med udskiftningen i 1800-tallet, var henvist til de dårligere jorde ud mod Fuglsø Mose (stednavnsendelserne – hede og -mark er karakteristiske for denne slags bebyggelse), og det er da også her, man kan konstatere en omfattende marginalisering (tilplantning) i dette århundrede.

Mesballe-Tjerrild

Området omkring Tjerrild og Mesballe repræsenterer morfologisk set hævet stenalderhavbund i Ryomgård ådal og højereliggende hedesletteaflejringer syd herfor.

De sandede jorde på hedesletten er endnu et eksempel på, hvordan landbrugets interesse i at anvende dem til agerland har været svindende. Tilplantningen er dog af relativt ny dato, og de tilplantede arealer er stadig under udvidelse.

Lokaliteten giver endvidere et illustrativt eksempel på, hvordan opfattelsen, af hvad der er marginale jorde, skifter gennem tiderne, og hvorledes interessen for de enkelte landskabelementer ændres.

Randbebyggelsen på kanten mellem hedeslette-”øen” og ådalen vidner om, hvorledes en central placering i forhold til både vand, eng og ager var vigtig i gammel tid. Indtil dette århundrede koncentrerede man den intensive indsats i dyrkningen af agerlandet på hedesletten, mens engen udnyttedes ret ekstensivt til græsning.

Gennem de sidste 50-100 år er billedet delvis vendt. Dræning har gjort det muligt at udnytte ådalen mere intensivt såvel til græsning som til delvis opdyrkning. Agerlandet på de sandede jorde har derimod fået mindre og mindre betydning. Ændringer i landbruget (mekanisering, ændret afgrødemønster, større marker etc.) har gjort sandflugtsproblemerne mere påtrængende. Arealerne har derfor skiftet karakter; først blev agerlandet beskyttet gennem en omfattende hegning, senere blev det tilplantet.

SAMMENDRAG

Seminarets program omfattede foruden ekskursionen i lokalområdet 20 foredrag fordelt på følgende temaer:

1. Marginaljorde i Norden – udvikling, omfang og styringsmekanismer.
2. Fysiske og økonomiske årsager til marginalisering.
3. Miljømæssige årsager til marginalisering og omstilling i jordbruget.
4. Miljø- og marginaljordsprojekter.
5. Fremtiden for marginaljorderne.

Et udvalg af disse foredrag bringes i det følgende, og NJF takker Københavns Universitets Geografiske Institut for renskrivning af manus og Det Kgl. Danske Geografiske Selskab for publikationsmuligheden.

Referencer

Jensen. Kr. M. (1976): Opgivne og tilplantede landbrugsarealer i Jylland. Atlas over Danmark II, 1, København.

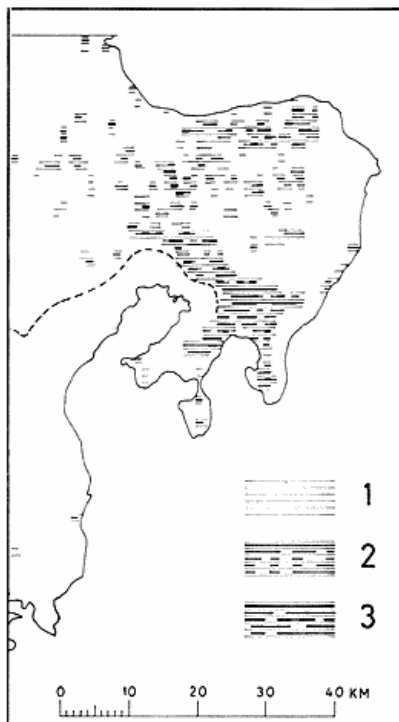


Fig. 3. Kort over Djursland med angivelser af, hvor tilplantningerne af tidligere agerland har fundet sted. Kortet er baseret på optællinger i et kvadratnet med enheder på 1 kvadratkilometer.

Fig. 3. Map of Djursland showing afforestations of former arable land. The map is based on counts in a grid with units of 1 sq.km.

tydeligt sat sit præg på planerne for fremtidig anvendelse. Hvor man for få år siden regnede med at anvende det afgravede område som agerland i lighed med Kastrup Mose, er den aktuelle hensigt at lade arealerne ligge og lade dem springe i skov.

Ebdrup Mark

Lokaliteten giver et eksempel på udviklingen på randmørænebuens ydersider, hvor sandede jorde er dominerende. Det klassiske afviklingsmønster for agerlandet med hegning først og derefter gradvis tilplantning af agerarealerne kan konstateres.

En mere speciel detalje er etableringen af et sommerhusområde, dels i plantagen og dels som direkte afløser for agerbruget.

Områderne op til Fuglsø Mose

Som allerede omtalt blev arealerne på det nordlige Djursland tidligt opgivet og tilplantet. Det oprindelige, rurale bebyggelsesmønster omkring mosen består af selve landsbyerne Nørager, Tulstrup, Fjellerup, Stenvad og Ulstrup, som er lokaliseret på de bedre jorde, og her har lang tids gødningsvedligeholdelse medvirket til at bevare jordernes frugtbarhed.

De småbrug, som blev etableret i forbindelse med udskiftningen i 1800-tallet, var henvist til de dårligere jorde ud mod Fuglsø Mose (stednavnsendelserne – hede og -mark er karakteristiske for denne slags bebyggelse), og det er da også her, man kan konstatere en omfattende marginalisering (tilplantning) i dette århundrede.

Mesballe-Tjerrild

Området omkring Tjerrild og Mesballe repræsenterer morfologisk set hævet stenalderhavbund i Ryomgård ådal og højereliggende hedesletteaflejringer syd herfor.

De sandede jorde på hedesletten er endnu et eksempel på, hvordan landbrugets interesse i at anvende dem til agerland har været svindende. Tilplantningen er dog af relativt ny dato, og de tilplantede arealer er stadig under udvidelse.

Lokaliteten giver endvidere et illustrativt eksempel på, hvordan opfattelsen, af hvad der er marginale jorde, skifter gennem tiderne, og hvorledes interessen for de enkelte landskabs-elementer ændres.

Randbebyggelsen på kanten mellem hedeslette-”øen” og ådalen vidner om, hvorledes en central placering i forhold til både vand, eng og ager var vigtig i gammel tid. Indtil dette århundrede koncentrerede man den intensive indsats i dyrkningen af agerlandet på hedesletten, mens engen udnyttedes ret ekstensivt til græsning.

Gennem de sidste 50-100 år er billedet delvis vendt. Dræning har gjort det muligt at udnytte ådalen mere intensivt såvel til græsning som til delvis opdyrkning. Agerlandet på de sandede jorde har derimod fået mindre og mindre betydning. Ændringer i landbruget (mekanisering, ændret afgrødemønster, større marker etc.) har gjort sandflugtsproblemerne mere påtrængende. Arealerne har derfor skiftet karakter; først blev agerlandet beskyttet gennem en omfattende hegning, senere blev det tilplantet.

SAMMENDRAG

Seminalets program omfattede foruden ekskursionen i lokalområdet 20 foredrag fordelt på følgende temaer:

1. Marginaljorde i Norden – udvikling, omfang og styringsmekanismer.
2. Fysiske og økonomiske årsager til marginalisering.
3. Miljømæssige årsager til marginalisering og omstilling i jordbruget.
4. Miljø- og marginaljordsprojekter.
5. Fremtiden for marginaljorderne.

Et udvalg af disse foredrag bringes i det følgende, og NJF takker Københavns Universitets Geografiske Institut for renskrivning af manus og Det Kgl. Danske Geografiske Selskab for publikationsmuligheden.

Referencer

Jensen. Kr. M. (1976): Opgivne og tilplantede landbrugsarealer i Jylland. Atlas over Danmark II, 1, København.