

Koraløen Ahus: en melanesisk handelsnation*

Af Sofus Christiansen

Abstract

The dense population of the small coral-island Ahus in the Admiralty group of Melanesia based its existence on three factors: outriggercanoes, pottery and trade in a way shortly described below.

Den store ø Manus i Admiralitetsgruppen nordøst for New Guinea dækker sin nordkyst bag et udstrakt voldrev, der krones af en række småøer. En af disse er Ahus (eller Hus), der er ganske lille, ca. 1 km på den længste led. Øen har en for området usædvanlig tæt bebyggelse; næsten langs hele kysten ligger hytte ved hytte samlet i smågrupper. Tallet på den melanesiske befolkning overstiger da også 200, og det har tidligere været større, i 1908 således 300—400 efter tyske opgivelser.

Problemet med at ernære en så koncentreret befolkning må have været svært at løse, særlig da øen hovedsagelig består af strandvolde af koralsand omsluttende en sump. Jordbunden tillader kun få nytteplanters vækst — kokospalmen trives på sandjorden og nogle få sagopalmer vokser på den højereliggende del af sumpjorden. De ellers sædvanlige »haver« med taro, yams og batat ser man derimod ikke mange af. Den vegetabiliske produktion er således helt utilstrækkelig til befolkningens ernæring, men man må imidlertid gøre sig klart, at landarealet er et utilstrækkeligt mål for det areal, der står til rådighed for befolkningens forsyning. De tilstødende havarealer — navnlig måske de lavvandede flader over de udstrakte rev — er af langt større betydning end landbrugsjorden. Fiskeriet, der er meget intensivt, er hovedleverandøren af næringsmidler; snart sagt alle forekommende fisk fanges ved et stort udvalg af fangstmetoder. Havet leverer desuden føde ved de dyr, der samles på den udstrakte revflade og f. eks. ved fangst af dugong'er og havskildpadder. Disse sidste holdes ofte i fangenskab i en ruselignende indhegning som en slags næringsreserve. Forlydender om, at man

* Noona Dan paper No. 6.

skærer stykker af dyret uden at dræbe det, kunne ikke bekræftes, men forekommer ikke helt usandsynlige. Man har i hvert fald i høj grad tanke for at undgå, at fødevarer fordærvs.

Mens den kvindelige del af befolkningen tager sig af det ubetydelige landbrug og ellers især samler dyr på fladvandet, beskæftiger mændene (og drengene) sig med det egentlige fiskeri. Dagen lang (og undertiden natten med) vandrer og svømmer mændene nær revets yderside, nogle med spyd, andre med den såkaldte »masket« i stedet for. Den sidste er et harpungevær, en efterligning af et europæisk sportsredskab til undervandsjagt, som er introduceret efter sidste verdenskrig. Drivkraften leveres af en stærk elastik, lavet af automobilslange. Udstyret, der helt laves af de indfødte selv, omfatter også et par svømmebriller af rudeglas, nærmest lignende beskyttelsesbriller, som f. eks. bruges ved slibning. Der er ingen tvivl om, at det omtalte udstyr er yderst effektivt; brugen af det har da også bredt sig som en løbeild, i hvert fald i det australske mandatområde. Fiskeri til søs foregår fra kano og nu efterhånden næsten altid med stålkrøge på nylonline. Krog og line medbringes altid på rejser med båd, også f. eks. med regeringsfartøjer, hvorfra alle farvede ombord fisker ivrigt. Fra gammel tid anvendes endvidere flere former for net; det tidligere udbredte fiskeri med drager ses derimod ikke mere.

Befolkningen synes at være selvforsynende med næringsmidler ved de omtalte erhverv. Der er imidlertid behov for afveksling i kosten og ikke mindst for holdbar føde til brug i perioder, hvor vejret ikke tillader fiskeri, eller hvor større fester foregår. Fremskaffelse af »konserves« har været og er stadig et stort problem i et fugtigt-varmt klima, der stiller store krav til holdbarheden og samtidig vanskeliggør en række metoder som f. eks. tørring, saltning o. l. (Røgning synes at være den foretrukne konserveringsmåde). Man mangler også en lang række andre ting på Ahus, først og fremmest materialer til redskaber, især tømmer og — tidligere — obsidian, en vulkansk glasart, der først i en vis udstrækning afløstes af flaskeglas, men nu næsten helt erstattes af jern.

Problemerne er blevet løst ved handel på samme måde som af de egentlige Manus-folk, der tidligere boede i landsbyer bygget på pæle langs hovedøens sydkyst. Disse folk, der bl. a. er beskrevet af *Margaret Mead*, ejede tidligere overhovedet ikke jord, men er dog efter 2. verdenskrig flyttet i land.

Ahus-folkene ejer til handelsbrug en flåde af fremragende fartøjer, ofte af betydelig størrelse og forsynet med en, to eller sjæl-

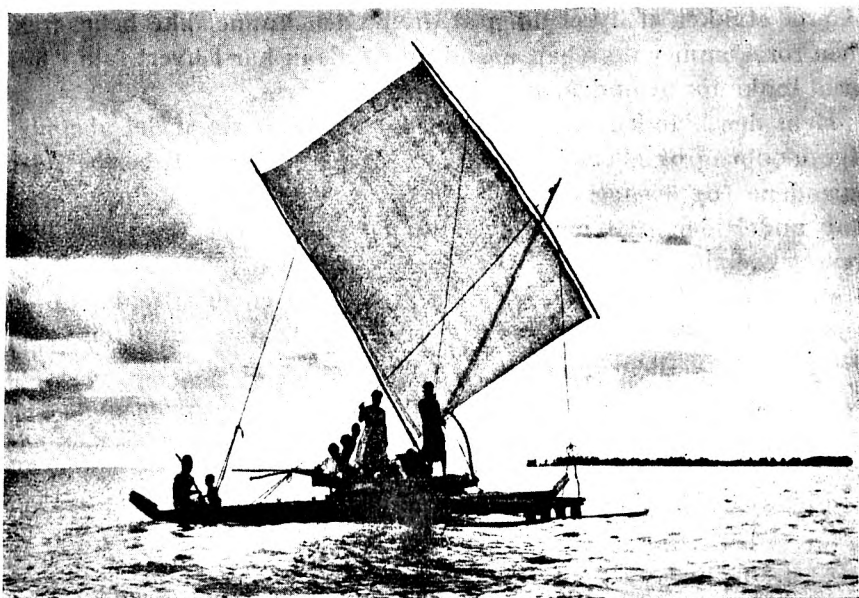


Fig. 1. En Nordkyst-kano under sejl ud for Lorengau, Manus.

Fig. 1. Canoe from Northern Coast of Manus under sail off Lorengau.

dent tre master med rektangulære sejl (fig. 1). Materialet til fartøjerne er enten drivtømmer eller — almindeligere — importerede stammer. Da tømmerets dimensioner er utilstrækkelige, forhøjes siderne på det egentlige skrog — en udhulet stamme — med påsyede bord, således at man ser kanosider, der er mere end $1\frac{1}{2}$ m høje. *Thilenius'* beskrivelse af kanotypen (1903) svarer stort set til forholdene nu, bortset fra, at måttesejlene alle steder har måttet vige for det lettere, tættere og stærkere sejldug. De fleste kanoer synes nu forsynet med aftagelige »dæksluger«, der som låg lægges over kanoen og uden tvivl mindsker øsarbejdet betydeligt. Større kanoers platform var ikke som på sydkystens fartøjer forsynet med hytte; ladningen dækkedes blot med måtter. Ved opankring rigges sejlet op som telt. Platformens ildsted ses endnu på mange store kanoer, for så vidt man da ikke har et kogeapparat. Den tidligere ofte brugte kanosnabel, udskåret som et krokodillehoved, er også forsvundet — i stedet udformes snablen med korsformet tværsnit (fig. 2). Den korsflade, der er vandret, er måske nyttig ved at forhindre stævnsprøjtet i at komme indenbords. Det bør nævnes, at udsmykningen på moderne kanoer er reduceret til et minimum og nu hovedsagelig omfatter bemaling med oliemaling. Alt i alt er ændringerne dog små; de væsentlige konstruktionstræk, f. eks. den



Fig. 2. Kano, der ros. Til forskel fra flertallet af udriiggerkanoer er Manus-kanoer forsynet med årer; pædler bruges næsten kun til styring. Bemærk den kraftige udriiggerkonstruktion.

Fig. 2. Unlike the majority of outrigger-canoes, the Manus-canoes are rowed. Paddles are mainly used for steering. Note sturdy construction of outrigger.

sindrige udriiggerfastgørelse, der er af en utrolig styrke og elasticitet, er bibeholdt. Da Manus ligger i kalmebæltet (ca. 2° s. br.), kan vinden svinge totalt. Kanoen kan derfor ros. Den største kano fra Ahus måtte til roning medføre en besætning på ca. 20 mand. Man forstår, at fartøjer og sejlads indtager en central stilling i befolkningens bevidsthed. En mands anseelse er således — foruden at være knyttet til hans magiske evner — især forbundet med hans rang ombord, hvor der synes at være en ret stærk klassedeling.

Den enkleste form for handel drives som en vareudveksling med kystboerne på hovedøen. Fisk fra Ahus byttes med tørret sago, der er en yndet spise — næringsrig og holdbar. Endvidere indhandles en del taro.

På de længere togter og til køb af mere kostbare ting er fisk uanvendelige. Heldigvis har man andre artikler at tilbyde. Ahus nyder således et ry for sine skalsmykker, der er yndede af mændene, som er meget forfængelige. Blandt smykkerne må især nævnes armbånd og livbånd (»Nah Kalopa«), store armbånd udslebet af Trochus (»Tal«) samt et næsesmykke også af Trochus (»Molomal«). Desuden eksporteredes lændeklæder lavet af brødfrugttræets bark (en slags tapa); skaller af muslinger, især gold-lip muslinger (»Enul«) og black-lip muslingen (»Penjuh«) anvendtes ligesom især hundetænder som en slags penge.



Fig. 3. Lerpotter laves på Ahus ved udhuling af en lerklump under anvendelse af den såkaldte drivteknik.

Fig. 3. Ahus-pottery is made by a special technique: a clay-ball is hollowed out, the sides being stretched.

I moderne tid har man også fisket en del Trochus-skaller til eksport; for tiden holdt man dog leverancerne til markedet i Manus' hovedby Lorengau tilbage, da man fandt priserne for lave. (Eksporten til Japan er svigtende for tiden).

Mest interessant og vigtigst af handelsvarerne er lerkarrene. Lerkar fremstilles kun på få steder i øgruppen, hovedsagelig på Mbuke (syd for Manus) og Ahus. Hvor indviklede produktions- (og afsætnings) forhold kan være, selv i et tilsyneladende primitivt samfund ses bl. a. af, at der på Ahus ikke findes ler. Både ler og brænde må importeres fra hovedøen. Den produktionslokaliserende faktor er således Ahus' kvindelige befolknings håndværksmæssige dygtighed. Det øvrige materialeforbrug omfatter nemlig blot fint koral-sand, som jo findes snart sagt langs alle tropekyster. Fremstillingen af karrene er skildret af *Parkinson* (1907): kraftig æltning til en ensartet lerkugle af passende blanding ler-kalk, udhuling ved at en hånd presses ind (drivteknik), afglatning med et fladt træstykke (fig. 3) og et stykke glat obsidian og derefter brænding. Den sidste er ikke tidligere beskrevet (*Nevermann* 1933), men er uhyre simpel, som det fremgår af fig. 4. Ilden reguleres under brændingen hele tiden ved flytning af brændet, ved pustning, og ved stækning med



Fig. 4. Brænding af en lerpotte. Bålet røgtes omhyggeligt ved pustning, flytning af brændet og stækning med vand.

Fig. 4. Burning of pottery. The fire is regulated by blowing, moving of firewood and sometimes sprinkling with water.

vand. Den færdige lerpotte er næsten kugleformet og lys, mens Mbuke-potter er mørke. De kan anvendes til vandbeholdere, hvortil de er ypperlig egnede: da de nemlig er uden glasur, holdes vandet køligt deri. En lidt afvigende type anvendes til kogning. Råstofferleverancerne voldte tidligere folkene fra Ahus visse kvaler, ler»minerne« ligger nemlig i et område ved Drugul-Bupi, der beherskedes af Usiai-folk (agerdyrkende indlandsbeboere i modsætning til Matankor- og Manus-folk, der er knyttet til havet. Der er iøvrigt nogen diskussion om, hvilket grundlag betegnelserne bygger på. I øjeblikket synes »Manus« at være betegnelse for sydkystens — »Matankor« for nordkystens søfarere). Forholdet mellem folkene var konstant temmelig dårligt (mellem Bupi og Ahus skal der dog have bestået en slags venskab) — som altid i Melanesien har ufred hørt til dagens orden. Mod overfald på hjemøen var Ahus-folkene sikre ved beliggenheden og deres overlegenhed til søs — anderledes var det ved lerglavene. Fra Ahus slog man da ind på aktiv kolonipolitik. Følgende skulle være hovedtrækkene af en lang beretning, der synes bekræftet af mange udsagn. Man tilbød den lokale Usiai-høvdings datter i Bupi ægteskab med en fremtrædende mand fra Ahus. Dette var en stor ære, da folk fra Ahus havde en betydelig prestige, rent bortset fra, at disse skulle yde en stor kontant brudekøbesum. Bryl-

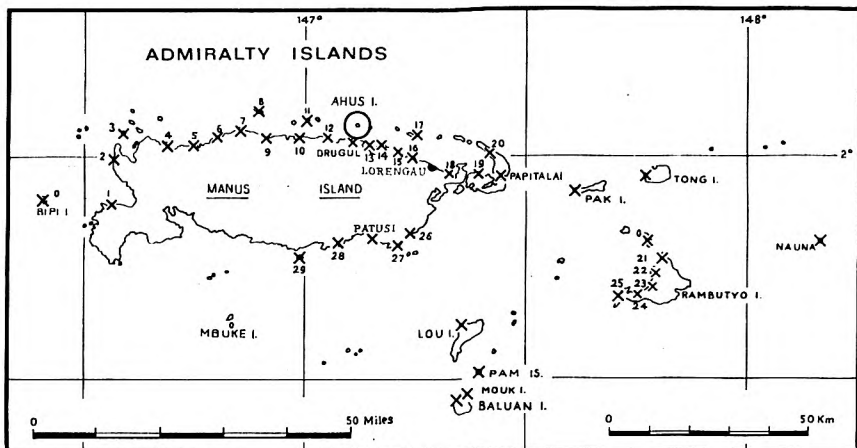


Fig. 5.

Liste over lokaliteter, besøgt af Ahus-kanoeer på handelsrejse. *List of places to which the Ahus people travelled to trade their pottery and other articles.*

Lokaliteter på nordkysten (*On the North Coast*): Bipi, Kali (1), Lessau (2), Lindrou, Harengan (3), Lebbei, Sori (4), Drehet (5), Kawa (6), Tulu (7), Ponam (8), Mondropolon, Saha (9), Sohu, Kundren (10), Andra (11), Dritambat (12), Liap, Bupi, Louwa, Labahan (13), Luhen, Bongel, Bowal (14), Waropei, Puluso (15), Tingou, (16), Pitilu (17), Lombrum (18), Papitalai, Mokerang (19), Drawou, Dros-sum, Lawes og Harekou.

De ydre øer (*The outer islands*): Rambutojo, Pak, Tong, Nauna, Lou, Mouk, Pam, Baluan og Buke.

På selve øen Rambutojo (*On Rambutojo itself*): Drihol (20), Kuluwoh (21), Polozal (22), Pusu (23), Palamot og Lengau (24).

På sydkysten (*On the South Coast*): Peli, Pomasau, Bunai (25), Salolou (26), Polondou, Poansal, Patusi, Lotja, Werei River (27), Tawii (28), Malai, Papun, Drehet og Salien.

Oplysningerne indsamlet af Peter Pelemon, chef-lærer på Ahus. *Informations collected by Peter Pelemon, head-teacher, Ahus.*

luppet skulle stå på hovedøen, og en stor flåde fra Ahus landsatte derfor et betydeligt antal bryllupsgæster, der skulle deltage i den sædvanlige storbespisning. Alle gæsterne viste sig da at være mænd og stærkt bevæbnede. Samtidig angreb folkene fra Drugul. Efter kort tid var hele landsbyens befolkning udryddet — også kvinder og børn (for at forhindre en evt. fremtidig folkeblending?). Foretagendet sikrede helt lerbeforsyningerne og blev altså en succes, som man under munterhed stadig mindes på Ahus.

Det er vanskeligt at vurdere i hvor stort et område, Ahus-folkene drev handel. Deres lerkar er spredt over størstedelen af Manus' nordkyst og i en stor del af indlandet, men spredningen kan være sket ved mellemhandlere. *Nevermann* oplyser, at karrene spredtes til øen Pak øst for Manus (fig. 5). Det stemmer med, hvad folkene på Ahus selv fortalte (1962). Vestpå skulle deres handel være udstrakt til Bipi ud for Manus' vestkyst. Man hævdede også, at man selv havde importeret obsidian fra øen Lou sydøst for Manus. Trafikken til Lou skal have været stor, ligesom til den nærliggende Rambutojo, hvorfra man hævdede at have købt slidstrømmer og

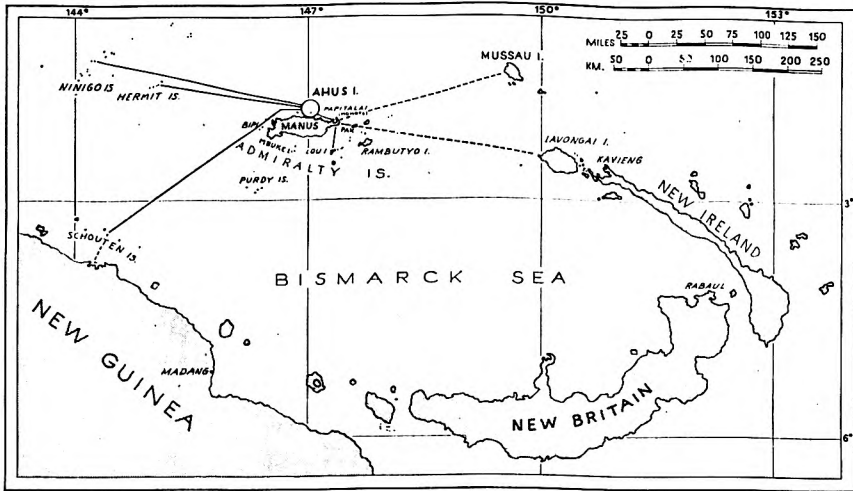


Fig. 6. Kort visende de længste rejser foretaget af Manus-kanoer. Muligvis er de alle sket ufrivilligt.

Fig. 6. Map showing voyages from Manus in outrigger-canoes. These far-off places were maybe only reached by accidental voyagers.

udskårne træskåle. De vigtigste pladser på ruten var vistnok pacificeret, således et område ved Papitalai og Hyane Harbour. På en smal landtange var her nemlig anlagt en passage, hvorover kanoer kunne slæbes. Man sparede en betydelig rejse og på grund af kursernes beliggenhed i forhold til de almindelige bølgeretninger — besværlig rejse. Det er ikke underligt, at »slæbestedet« ved Papitalai blev et vigtigt knudepunkt — et lokalt Panama.

Et bidrag til bedømmelse af omfanget af Ahus-folkets handel er givet af *Peter Pelemon*, førstelæreren på øen. Denne har efter forfatterens ønske udspurgt alle øens gamle mænd om, hvilke pladser kanoerne i ældre tid besøgte regelmæssigt med handel for øje. Fig. 5 viser lokaliteter, der har kunnet placeres. Det ses af figuren, at de fjerneste punkter, kanoerne berejste, altså har været: Bipi mod vest, Nauna mod øst og Buke mod sydvest (meddelelserne er videregivet via Rev. *Father Martin Kopunek*, Bundralis, Manus).

I lyset af disse oplysninger må det anses for givet, at meddelelser om rejser til Schouten Island ved New Guineas kyst (*Parkinson*) og besøg på Western- og Hermit Islands enten gælder for sydkystens sejlene folk eller måske, som *Thilenius* mener, kanoer, der var slået ud af kurs. Peter Pelemon beretter om en mand, der efter at have tabt orienteringen fulgte to stjerner (»Laperal« og »Menua«) og derefter nåede Maron Island (i Hermit Islands), se fig. 6.

Under alle omstændigheder er omfanget af rejserne stort. Det ser ud til, at Ahus stort set har behersket hele Admiralitetsgruppens handel på nær måske strækninger langs sydkysten. Fra Ahus handlede man for øvrigt kun på denne kyst, når der var sendt bud om, at man ønskede at købe kar; Mbukefolkene sejlede derimod ud med deres varer på »tilfældig« handel.

Man kan undre sig over, at man rejste så langt østpå, hvorved navigation uden landkending bliver nødvendig. Svaret ligger sikkert i, at man alligevel skulle til Lou for at hente obsidian. Desuden har navigation næppe voldt større vanskeligheder for folk, der, som de fra Ahus, var stjernekyndige. De stjerner, man anvendte ved styring, var (efter *Peter Pelemon*) følgende:

- »Sasa«: en stjernegruppe, man brugte ved vestlige kurser; de er tæt sammen, og syv af dem træder stærkt frem.
- »Holeiyai«: tre stjerner på linie.
- »Laperal«: morgenstjernen, der kommer op før daggry.
- »Menua«: tre stjerner, som står op ved midnat.
- »Lah«: en stjernegruppe, der ligner pilrokken.
- »Peu«: en stjernegruppe, der følger »Lah«gruppen.
- »Kaikarea«: sydkorset.
- »Kes«: tre små stjerner, som danner en trekant. Kendes som fiskens stjerner og betyder godt nattefiskeri.
- »Hijeli«: en stjernegruppe, der viser sig 6—7 uger efter påske.
- »Helikii«: stjerner, som danner en stor ring.

I de seneste år har nedbrydningen af den gamle kultur taget fart. Bliktagene og aluminiumskasseroller af japansk fabrikat har holdt deres indtog. Grundlaget for Ahus' eksistens smuldrer. Befolkningen ser imidlertid ud til at ville beholde deres førerstilling ved at skifte erhverv. En stor part af de indfødte lærere i Manus-distriktet er nemlig enten Manus-mænd eller fra Ahus, ligesom mange derfra er blevet ansat i administrationen. De spiller ligeledes en betydelig rolle i det nye indfødte kooperativ, der vil organisere koprahandelen i området og for nylig har købt en kostbar ny båd i Australien. Overalt giver deres traditionelle prestige kombineret med deres uomtvistelige intelligens og handlekraft dem store fortrin.

SUMMARY

Ahus at the northern coast of Manus—a coral island in size about 1 sq. m.—does not offer its 200–300 inhabitants an agricultural subsistence by the usual crops of the area: taro, yams and sweet-potatoes. A little copra is harvested, but fishery is the main source of food.

The need for stable food (taro and sago) has forced the island-dwellers to find means to obtain this together with other necessary articles: wood and obsidian, both used for implements, the wood too for fires.

Outriggercanoes have early been developed to a very high degree of perfection (fig. 1). Literature (*Thilenius* 1903 and *Nevermann* 1934) compared with observations 1962 shows that the canoes have been only slightly modified in the past 50 years. The mat-sails have been changed with canvas (fig. 2) and the canvas is used for a tent, when the canoe is anchored.

Pottery based on clay and firewood from the Main Island (Manus) delivered the most important articles traded. By treachery the Usiaitribe possessing the clay-pit area was annihilated, the area afterwards taken over by the Ahus people (a Matankor-tribe).

By big canoes (up to about 60 feet overall length) the pots were traded along the northern coast of Manus in exchange with wood, obsidian or articles thereof. Manufacturing of pots see fig. 3–4. Fig. 5 shows some localities visited for trading; source: Interviews of elder men of Ahus by *Peter Pelemon*, head-teacher of Ahus. The information was kindly forwarded by Rev. Father *Martin Kopunek*, MSC, of Bundralis, Manus. Evidence supporting the information is produced in literature (*Parkinson* 1907 and *Nevermann* 1934). It can, however, be stated that the informations clearly show that Ahus-trading has been of an importance at least comparable to that of the better known Manus-people of the southern coast. The local knowledge of astronomy seems to be developed to a degree enabling rather safe navigation in the pictured stretches of open sea.

LITTERATUR

- M. Mead* (1953): Growing up in New Guinea. New York. 1. ed. 1930.
H. Nevermann (1934): Die Admiralitätsinseln. Erg. der Südsee-Exp. 1908–1910, II A bd. 3. Hamburg.
R. Parkinson (1907): Dreissig Jahre in der Südsee. Stuttgart.
G. Thilenius (1903): Ethnographische Ergebnisse aus Melanesien, II. Theil, Nova Acta LXXX Nr. 2. Halle.
-