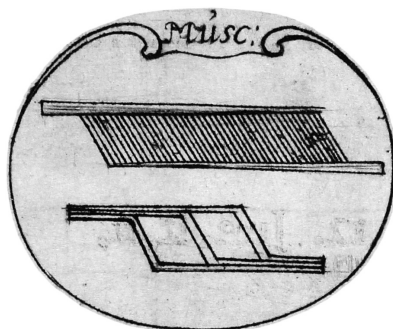


*Digitalt særtryk af*  
**FUND OG FORSKNING**  
I DET KONGELIGE BIBLIOTEKS  
SAMLINGER

Bind 51  
2012



*With summaries*

KØBENHAVN 2012  
UDGIVET AF DET KONGELIGE BIBLIOTEK

Om billedet på smudsomslaget se s. 57.

Det kronede monogram på kartonomslaget er tegnet af  
Erik Ellegaard Frederiksen efter et bind fra Frederik 3.s bibliotek

Om titelvignetten se s. 167.

© Forfatterne og Det Kongelige Bibliotek

Redaktion: John T. Lauridsen

Redaktionsråd:  
Ivan Boserup, Else Marie Kofod,  
Erland Kolding Nielsen, Anne Ørbæk Jensen,  
Stig T. Rasmussen, Marie Vest

*Fund og Forskning* er et peer-reviewed tidsskrift.

Papir: Scandia 2000 Smooth Ivory 115 gr.  
Dette papir overholder de i ISO 9706:1994  
fastsatte krav til langtidsholdbart papir.

Grafisk tilrettelæggelse: Jakob Kyril Meile

Tryk og indbinding: SpecialTrykkeriet, Viborg

ISSN 0060-9896  
ISBN 978-87-7023-093-3

KONGENS STOL  
I DOMUS ANATOMICA HAFNIENSIS

AF

NIELS W. BRUUN

**D**a Anders Christensen i 1585 var blevet udnævnt til professor i medicin ved Københavns Universitet, lod han som noget nyt dissektion af lig indgå i anatomiundervisningen.<sup>1</sup> Til det formål havde han i sin professorgård, der lå på den sydlige del af den grund, hvor nu Metropolitanskolens gamle bygning står, opført et anatomisk teater, dvs. auditorium, hvor han holdt sine anatomiske demonstrationer.<sup>2</sup> Dissek-

<sup>1</sup> For hjælp og bistand ved udarbejdelsen af denne artikel takkes: Seniorredaktør, cand.mag. Henrik Andersson, Det Danske Sprog- og Litteraturselskab, København; forskningsstipendiat, ph.d. Morten Fink-Jensen, Forskningsafdelingen, Det Kongelige Bibliotek; Dr. Peter Fisher, Cambridge, England; seniorredaktør, cand.mag. & jur. Finn Gredal Jensen, Det Danske Sprog- og Litteraturselskab, København; samlingsleder Ion Meyer, Medicinsk Museion, København; lektor, ph.d. Sebastian Olden-Jørgensen, Saxo-Instituttet, Københavns Universitet; seniorredaktør, ph.d. Peter Zeeberg, Det Danske Sprog- og Litteraturselskab, København.

<sup>2</sup> Se Ejvind Slottved: Professor Anders Christensens byggeregnskab 1590. *Danske Magazin*, 8. Række, 5. Bind, 1975-1989, s. 39. Det er uklart, om auditoriet var indrettet i selve professorresidensen eller lå i en selvstændig bygning på den store grund, der hørte til professorgården. At Anders Christensens anatomiske teater, således som antaget af Villads Villadsen: Universitetets bygninger. Svend Ellehøj et al. (red.): *Københavns Universitet 1479-1979*, 4, 1980, s. 171, skulle have befundet sig i kapitelhusets øverste stokværk over auditorium Finckianum, hvor der lå "thet lilde Lectorium Medicorum" (Holger Fr. Rørdam: *Kjøbenhavns Universitets Historie*, 4, 1868-74, s. 557), er næppe rigtigt, da Anders Christensens dissektioner udtrykkeligt betegnes som "private" (Thomas Bartholin: *Anatomihuset i København kortfattet beskrevet*. Udgivet, oversat og kommenteret af Niels W. Bruun. Med en efterskrift om anatomiske teatre i Europa af Hans-Otto Loldrup. 2007, s. 26, lin.13), dvs. foretaget hjemme hos professoren. Hertil kommer, at det af Simon Paulli oprettede Domus Anatomica Hafniensis altid omtales som hjemsted for Københavns Universitets *første* anatomiske teater. Det beror på en misforståelse, når Wolfgang Kock: *Medical Education in Scandinavia since 1600*. C. D. O'Malley (red.): *The History of Medical Education*. Berkeley, Los Angeles, London, 1970, s. 285, forklarer uroen omkring Anders Christensen med, at han havde dissekeret et lig i Vor Frue Kirke.

tionsøvelserne vakte imidlertid så stor afsky hos byens borgere, at Anders Christensen snart så sig nødsaget til at indstille dem.<sup>3</sup> Modstanden mod dissektioner synes dengang at have været udbredt, men deltes dog ikke af fagets egne folk, som indså nødvendigheden af praktisk anatomi. I 1621 udsendtes *Novellæ Constitutiones*, dvs. tillægsbestemmelser til den gamle fundats om universitetets organisation og undervisning, og i et ændringsforslag hertil anførtes det som ønskeligt, at der blev oprettet "itt theatrum Anatomicum".<sup>4</sup>

Det blev lægen og botanikeren Simon Paulli, som realiserede planen om et anatomisk teater. I 1635 udnævnt til professor i medicin i Rostock blev han efter forslag fra sin svigerfar, kgl. livlæge Jacob Fabricius, i 1639 kaldet til det nyoprettede professorat i anatomi, kirurgi og botanik ved Københavns Universitet.

De anatomiske teatre, som etableredes ved de europæiske universiteter i 1500- og 1600-tallet, blev normalt oprettet i et egnet lokale i en allerede bestående bygning. I København blev universitetets første anatomiske teater indrettet i et ældre auditorium, som dengang

<sup>3</sup> Sagen kendes kun fra Thomas Bartholin, der har den i to forskellige versioner. I sin *Cista Medica Hafniensis*, 1662, s. 147, fortæller han: "Vir experientia inclutus, doctrina celebris, morum facilitate omnibus gratus, prudentia civili spectatus, & in artis Medicæ usu felix; Qvodqve illo ævo rarum, Anatomicis exercitiis addictissimus, qvæ cum aliqando in hac Academia in corporis virilis dissectione in usum juventutis & Academiæ splendorem repetere vellet, eo ferè rem perduxisset, nisi manum retraxisset, ut à conviviis honestiorum, hisce minus assvetorum, abstinere oportuerit, adeò nauseabant tum nostrorum hominum mores ab utilissima hac Medicinæ parte." ("Anders Christensen var berømt for sin indsigt, anset for sin lærdom og i kraft af sin forekommenehed vellidt af alle. Han havde held med udøvelsen af sin lægegerning, og hvad der på den tid var et særsyn: han nærede den største interesse for anatomiske øvelser. Da han i sin tid ved dette universitet ønskede at genoptage sine øvelser og ville dissekere liget af en mandsperson, til gavn for den studerende ungdom og til pryde for universitetet, havde han, hvis ikke han havde trukket hånden til sig, nær bragt det dertil, at han havde måttet afstå fra selskabelig omgang med det bedre borgerskab, som var ret uvant med dissektioner. Så stor en væmmelse nærede samtiden for denne meget nyttige disciplin.") Teksten efterlader det indtryk, at Christensen opgav sit forehavende, allerede før det var gået i gang. I Bartholin 2007, s. 26, lin.13-15, hedder det derimod: "... quum privatæ corporum humanorum dissectiones olim à Clarissimo Medico Professore D. Andrea Christierni tentatæ malè cessissent ...". ("Da de private dissektioner af lig, som den berømmelige læge, professor dr. Anders Christensen i sin tid forsøgte sig med, havde fået en dårlig udgang ...") Her er øvelserne indledt, men opgives snart efter.

<sup>4</sup> Holger Fr. Rørdam: Aktstykker til Universitetets Historie i Tidsrummet 1621-60. *Danske Magazin*, 5. Række, 1. Bind, 1887-89, s. 38. Morten Fink-Jensen: *Fornuften under troens lydighed*, 2004, s. 163.



Ill. 1: Rekonstruktion af Studiegården, som den så ud i begyndelsen af 1600-tallet, set mod Vor Frue Kirke. I fjerneste højre hjørne ses den ældste auditoriebygning, Collegium vetus, og i dens forlængelse "Klosteret", den første kommunitetsbygning, opført i bindingsværk. Helt til venstre i billedet den nye auditoriebygning, Collegium Novum, og midt i billedet Christian 3.s nybygning, hvor der blev indrettet bibliotek i øverste etage og auditorium i stueetagen. Dette beskedne hus blev henvend 40 år senere kendt som Anatomihuset i København. Træsnit af J.T. Hansen efter forlæg af R. Mejborg i Henning Matzen: *Kjøbenhavns Universitets Retshistorie*, 2, 1879, Tillæg, s. 7.



Ill. 2: Anatomihusets placering i forhold til Københavns Universitets nuværende hovedbygning. Tegning af Ole S. Christensen.

blev kaldt Collegium vetus.<sup>5</sup> Lokalet var i underetagen til en bygning, der var oprettet af Christian 3. omkring 1545.<sup>6</sup> Den lå ud mod Frue Kirkegård (nu Frue Plads), var to etager høj, grundmuret, teglhængt og forsynet med to store kviste, der ligesom hovedgavlene var holdt i nederlandsk renæssancestil. I husets vestlige ende var et trappetårn i bindingsværk.

Det var oprindeligt forudsat, at bygningen skulle bruges som studenterkollegium, men efter de første 7-8 år stod det klart, at behovet for studenterboliger ikke var nær så stort som først antaget. Denne anvendelse blev derfor opgivet, og i 1553-54 blev der foretaget en gennemgribende ombygning af huset. Da den var afsluttet, rummede stueetagen et auditorium, og førstesalen var indrettet til bogsal. Her havde Universitetsbibliotekets samlinger i hovedsagen deres hjemsted fra 1554 til 1652.<sup>7</sup> I 1657 blev Københavns Universitets naturhistoriske museum, dengang Museum Academicum, anbragt der.

Ombygningen af det gamle auditorium til anatomisk teater blev indledt i 1643, mens Ole Worm var rektor for Københavns Universitet. I universitetets matrikel har han anført nogle markante begivenheder i

<sup>5</sup> Betegnelserne "Det gamle Kollegium" og "Collegium vetus" anvendtes både om det ældste kollegium, dvs. den ældste auditoriebygning, der lå på hjørnet af Nørregade og Frue Kirkegård, og om det auditorium, som lå i stueetagen i den bygning, der senere blev kendt som Domus Anatomica.

<sup>6</sup> På den plads, hvor den ny bygning blev opført, lå en ældre bygning, som delvis indgik i den nye. Husets beliggenhed i Studiegården fremgår af ill. 1. Ill. 2 viser dets placering i forhold til Københavns Universitets nuværende hovedbygning. Eneste samtidige afbildning af anatomihusets eksteriør findes øverst på titelkobberet til Thomas Bartholin: *Domus Anatomica Hafniensis brevissime descripta*, 1662 (ill. 3).

<sup>7</sup> Harald Ilsøe: Universitetets biblioteker til 1728. Svend Ellehøj et al. (red.): *Københavns Universitet 1479-1979*, 4, 1980, s. 296.

sin rektoratsperiode og bl.a. noteret: "Universitetet blev udstyret med et nyt anatomisk teater i det følgende år, 1643, mens jeg endnu var rektor."<sup>8</sup> Og i et brev skrevet den 4. februar 1643 til Henrik Fuiren<sup>9</sup> meddeler han: "Vi er nu fuldstændig optaget af at indrette det anatomiske teater."<sup>10</sup> Nytårsdag 1644 erklærede Simon Paulli i et pompøst indbydelsesskrift sig rede til at indlede forelæsningerne i det nyoprettede auditorium,<sup>11</sup> men først den 28. februar 1645 kunne han annoncere en dissektion af et menneskelig.<sup>12</sup>

I 1648 overtog Thomas Bartholin professoratet i anatomi, og i 1662 udgav han *Domus Anatomica Hafniensis brevissime descripta (Anatomihuset i København kortfattet beskrevet)*. Heri giver han denne udførlige beskrivelse af stueetagens organisering og indretning:

"I selve husets nederste stokværk, der er indrettet til anatomisk virksomhed, kommer man først ind i en forstue, som ligger i den midterste del af bygningen; herfra giver fire døre adgang til forskellige lokaler.

Igennem første dør på højre hånd føres vi ind i præparatoriet, hvor prosector og hans medhjælp klargør ligene på et aflangt drejebord. I dette lokale står der en ovn, for at den stærke vinterkulde ikke skal bide de dissekerendes hænder. Der er desuden et lille værelse med skab og bord, så at dissektor kan opbevare sine instrumenter og i dette afsides rum bringe orden i sine tanker og klæde sig pænt på før den offentlige demonstration.

Den anden dør ved siden af fører ind i et køkken, hvor ligene vaskes før dissektionen, og kødet, når demonstrationerne er afsluttet, fjernes fra knoglerne, så at de kan blive samlet til et skelet. Til dette formål er der opført en meget stor kamin, der fungerer som nødvendigt ildsted, og i hjørnet har man anbragt en rummelig kobberkedel, som knoglerne koges i. Fra dette køkken er der ad en anden dør yderligere

<sup>8</sup> S. Birket Smith: *Kjøbenhavns Universitets Matrikel*, 1, 1890, s. 179: "Novo theatro anatomico exornata est Academia anno sequenti, MDCXLIII., me etiamnunc Rectore." Rektoratet var på den tid etårigt; Ole Worm tiltrådte 9.6.1642 og afgik 1.6.1643.

<sup>9</sup> Epist. Wormii nr. 562 (nr. 1106 Schepeletern): "In exstruendo Theatro Anatomico jam toti sumus ...". Ole Worms korrespondance citeres med brevnnummer efter *Olai Wormii et ad eum doctorum virorum epistolæ*, 1751. Desuden anføres brevets nummer i H.D. Schepeletern: *Breve fra og til Ole Worm*, 1-3, 1965-1968.

<sup>10</sup> Ifølge Jens Lauridsen Wolf: *Encomion Regni Daniae*, 1654, s. 356, var anatomihuset "stifted oc funderit" i 1642, men Worms to udsagn tyder på, at ombygningen først er gået i gang i begyndelsen af 1643.

<sup>11</sup> Bartholin 2007, s. 32ff.

<sup>12</sup> Bartholin 2007, s. 42ff.



Ill. 3: Anatomihuset i København. Til højre trappetårnet. Over huset blafres dets motto "Også her har Guderne været", som bygger på en anekdote fortalt af Aristoteles i *De partibus animalium* 1,5,4 (645a): Da nogle fremmede, som ønskede at besøge Heraklit, fandt ham siddende i køkkenet, hvor han varmede sig ved ovnen, tøvede de med at gå indenfor. Heraklit sagde så til dem, at de roligt kunne gå ind, for også dér var guderne til stede. Det anatomiske teater, hvor Guds store skaberværk blev afdækket, var altså ikke noget gudsforladt sted. Udsnit af titelkobberet til Thomas Bartholin: *Domus Anatomica Hafniensis*, 1662, stukket af Albert Haelwegh. Værkstedsarbejde.

adgang til præparatoriet, så at man kan bære ligene ind uden at skulle passere forstuen.

Tredje dør på venstre hånd fører ind til selve det anatomiske teater; på denne dør finder man følgende vers, forfattet af dr. *Michael Kirstein*:

*Vandrer, her ser du knogler såvel som opskårne kroppe,  
her skilles skabelsens værk, samles ved anatomi.*

Det anatomiske teater – eller rettere amfiteater – er som følge af lokalets forhold firkantet, rummeligt, usædvanlig højt og mere hensigtsmæssigt end egentlig storslået. Det er omgivet af fire rækker træbænke, der hæver sig amfiteatralsk over hinanden. De nederste sæder optages af professorer, medicinske doktorer og besøgende honoratiores. På de øverste er der anbragt hylde til at stille skeletter på. Hver enkelt bænkerække er opdelt i separate sæder, som takket være hængsler kan klappes ned, så at trætte eller svagelige tilskuere har mulighed for at hvile sig, eller de kan slås op til glæde for dem, der hellere vil stå. Midt i rummet står der et bord, som ligene bliver vist frem på. Det kan vendes



og drejes i alle retninger, så at samtlige tilskuere kan få demonstreret selv de mindste detaljer i menneskelegemet. En skranke adskiller bordet i rummet fra de nederste pladser, for at man kan undgå, at dissektor eller hans assistent bliver generet under demonstrationen, hver gang hoben maser sig frem.

Gennem den fjerde dør i forstuen stiger man ad en vindeltrappe op til et aflukket lokale ovenpå, hvis gitterværk vender ned mod teatret. Herfra har den stormægtige Herre Konge FREDERIK DEN TREDJE, vor dyrebareste herre, mere end én gang med nådigt øje betragtet vore demonstrationer. Ved siden af dette lokale findes der også siddepladser for hoffet og andre, som gerne vil være tilskuere på afstand.”<sup>13</sup>

<sup>13</sup> Bartholin 2007, s. 27ff. Bartholin 2007, s. 26ff.: “In hujus domus inferiori contiguatione pro usibus Anatomicis occurrit primo atrium in media ædificii parte, quod quatuor januis in diversa loca patet.

Per primam à dextris deducimur ad Præparatorium, in quo cadaverum fiunt præparationes à Prosectore ejusque Assistente in mensa oblonga versatili. Ibidem fornax est, ne intenso hyemis frigore urantur dissecantium manus, præterea conclave parvum, cum capsula & mensa, ut Dissector sua instrumenta recondat, seque in loco hoc abdito recolligat ornetque ante demonstrationem publicam.

Secunda huic vicina janua ad culinam spectat, in qua cadavera lavantur ante dissectionem, & finitis demonstrationibus carne ossa denudantur, ut in sceleton compingantur. In quem finem caminus vastus pro foco necessario est exstructus, & cupreum ahenum capax in angulo positum, in quo ossa coqvuntur. Ex hac culina in Præparatorium quoque per januam aliam patet ingressus, per quam cadavera importantur, ut opus non sit atrium pertransire.

Tertia janua à sinistris ad ipsum Theatrum Anatomicum aperitur, cui hi versus à D. Mich. Kirstenio inscripti:

*Hic aut ossa vides, aut corpora secta Viator,  
Hic ars Naturæ solvit & unit opus.*

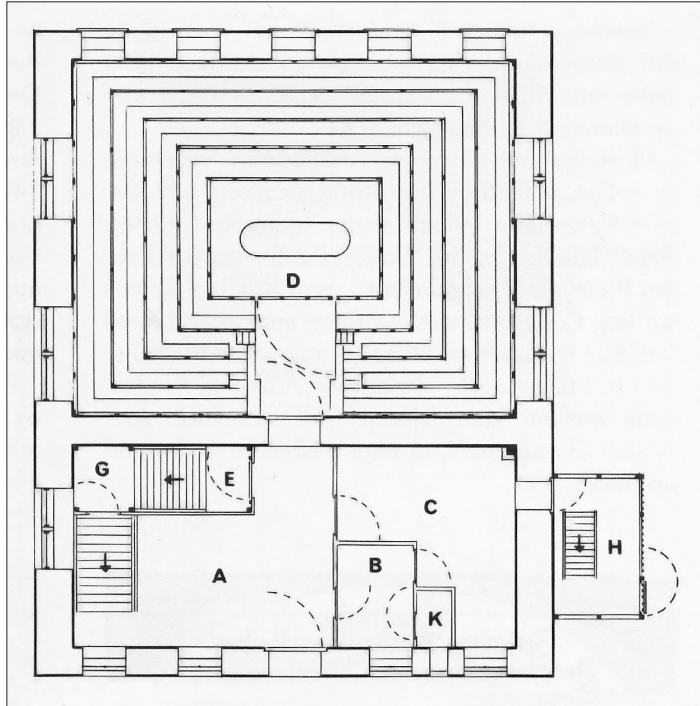
Anatomicum Theatrum, seu potius Amphitheatrum, pro loci conditione, quadratum, spatiosum & præaltum, commodius quam splendidum, quaternis in circuitu scamnis ligneis paulatim ab infimo ad supremum adscendentibus cinctum. Infima subsellia Professores, Medicinæ Doctores, & hospites honoratiores excipiunt. In supremis loculamenta disposita pro sceletis reponendis. In singulis subselliis sua sunt sedilia, quæ cardinum beneficio & demitti possunt pro requie spectatorum delassatorum vel debiliū, & suspendi pro illis qui stare malunt. In medio caveæ mensa est pro cadaveribus demonstrandis, quæ ad omnes angulos verti potest & circumrotari, ut omnibus spectatoribus minutissima quævis in corpore occurrentia monstrantur. Mensam in cavea ab infimis subselliis distingvunt cancelli, ne irruentis subinde turbæ molestias Dissector aut Assistens in demonstrando sentiat.

Per quartam januam in atrio adscenditur per cochleam ad conclave superius, cujus clathri in theatrum desuper spectant, ex quo Serenissimus Rex DN. FRIDERICUS III, Dominus noster sacratissimus, demonstrationes nostras non semel clementi oculo in-

Ill. 4: Grundplan over anatomihuset ifølge Ole S. Christensen.

- A Forstue.  
 B Præparationsrum.  
 C Køkken.  
 D Anatomisalen.  
 E Dør.  
 G Trappe til kongens kabinet.  
 H Trappetårn.  
 K Omklædningsrum.

Tegning af Ole S. Christensen.



Såvidt Thomas Bartholin, der med fokus på det anatomiske teater ikke fandt det nødvendigt også at give en fyldig beskrivelse af husets øvrige indretning.

Professor dr. med. Vilhelm Møller-Christensen fungerede i perioden 1964-1973 som professor i medicinens historie ved Københavns Universitet og samtidig som bestyrer af Medicinsk-historisk Museum i København.<sup>14</sup> I 1970 henvendte han sig til en af museets medarbejdere, Ole S. Christensen, og opfordrede ham til at forsøge at rekonstruere anatomihuset og eventuelt bygge en model i mindre målestok. Christensen påtog sig opgaven, og efter grundige studier af kilderne til husets historie og indretning<sup>15</sup> lykkedes det ham at fremstille en model af anatomihuset.<sup>16</sup> I *Dansk Medicinsk Historisk Årbog*, 1980, s. 169-179,

spxit. Huic vicina ibidem sunt subsellia alia pro aulicis, aliisque quibus e remoto hoc loco visus inservit.”

<sup>14</sup> I dag Medicinsk Museion.

<sup>15</sup> De findes næsten alle anført hos L. Engelstoft & E.C. Werlauff: *Udsigt over Københavns Universitets-Bygnings Historie, fra Universitetets Stiftelse indtil 1836*, 1836, s. 16-23.

<sup>16</sup> Den befinder sig nu i museets magasin.

publicerede Christensen "Modellen af Domus Anatomica". I artiklen, som er rigt illustreret med bl.a. hans egne tegninger af anatomihuset i forskellige planer og snit, beretter han levende om bygningens historie. Desuden fremlægger han her sit materiale og de overvejelser, genskabelsen af huset bygger på.

Ole Christensens overbevisende rekonstruktion af anatomihuset har for længst vundet almindelig anerkendelse og indgik allerede i 1980 i Villads Villadsens beskrivelse af huset.<sup>17</sup> Selv havde jeg altid ment, at rekonstruktionen i alle henseender var korrekt, men en samtale med min kollega, lektor ph.d. Morten Fink-Jensen gjorde det klart, at der var grund til at se kritisk på placeringen af det såkaldte kongelige kabinet. Under en drøftelse af nogle forhold i anatomihuset havde han nemlig gjort mig opmærksom på, at det ikke kunne passe, at kongens kabinet skulle ligge på første sal, for, som han muntert tilføjede, hvorledes skulle kongen kunne kigge ned gennem loftet fra første sal på anatomibordet i stueetagen? Jeg blev ham selvsagt svar skyldig og besluttede at genlæse, hvad Christensen i sin tid skrev om lokalet og dets beliggenhed:

"Gik man ind ad hoveddøren, kom man ind i en rummelig forstue (fig. 7),<sup>18</sup> 7 alen og 1 fod gange 9 alen og 1 fod (4,71 m × 5,56 m). Til højre for hoveddøren var to døre, henholdsvis til præparationsrum (B) og køkken (C). I væggen modsat indgangsdøren fandtes en noget større dør, der førte ind til anatomisalen (D). Til venstre for denne dør var en mindre låge, bag hvilken en trappe (E) førte op til førstesalen. Heroppe var et lokale eller kabinet på størrelse med forstuen, indrettet og forbeholdt den regerende monark og hans hof, vel hovedsagelig Frederik d. III. Kabinettet var indrettet således, at kongen og eventuelt følge gennem et slags pulpitur ugenert kunne overvære de forelæsnings og dissektioner, der fandt sted i anatomisalen. Pulpituret i væggen skønner jeg er blevet indrettet i tre åbninger, der tidligere har fungeret som døråbninger til værelser, da Domus Anatomica blev benyttet til studenterbolig. Det kgl. kabinet har udgjort ca.  $\frac{2}{3}$  af førstesalens areal, den resterende  $\frac{1}{3}$  har fra 1665 været tilstillet pedellen eller ringeren som bolig. Adgang til denne bolig foregik gennem trappetårnet (H), en bindingsværkssvale, hvis trappe også førte op til øverste stokværk."<sup>19</sup>

<sup>17</sup> Villadsen 1980, s. 171-174.

<sup>18</sup> Se ill. 4.

<sup>19</sup> Christensen 1980, s. 175-177.

Christensens fremstilling er behæftet med en del unøjagtigheder; jeg skal her kun behandle dem, der er af betydning for denne artikels emne.

Når han anfører, at der til venstre for døren ind til anatomisalen “var en mindre låge, bag hvilken en trappe førte op til førstesalen”, er dette i modstrid med beskrivelsen hos Thomas Bartholin, der taler om en ‘dør’ og en ‘vindeltrappe’, ikke ‘trappe’.<sup>20</sup> På Christensens grundplan over anatomihuset (ill. 4) er vindeltrappen imidlertid ikke blot aftegnet som en almindelig trappe (G), men den er også urigtigt anbragt i forstuen. Bartholins beskrivelse “gennem den fjerde dør i forstuen stiger man ad en vindeltrappe op til et aflukket lokale ovenpå” må forstås således, at adgangen til vindeltrappen skete gennem en dør i forstuens bagvæg. Selve vindeltrappen må have været placeret inde i det anatomiske teater, helt tæt op til den væg, som var fælles med auditoriet og forstuen. Ved foden af denne vindeltrappe gav en anden dør<sup>21</sup> adgang ind til det anatomiske teater.

Det, som Christensen kalder ‘førstesal’, er – således fremgår det også klart af hans egen tegning (ill. 5) – i virkeligheden den mellemetage, han mener er anbragt lige over forstuen. Førstesalen kan det umuligt være, for den var jo allerede optaget, først af universitetsbiblioteket og siden af universitetets naturhistoriske museum, men ikke nok med det: placerede man kongens kabinet på denne etage, ville det, som allerede påvist, berede ganske artige problemer for majestætens udsyn til det anatomiske teater!

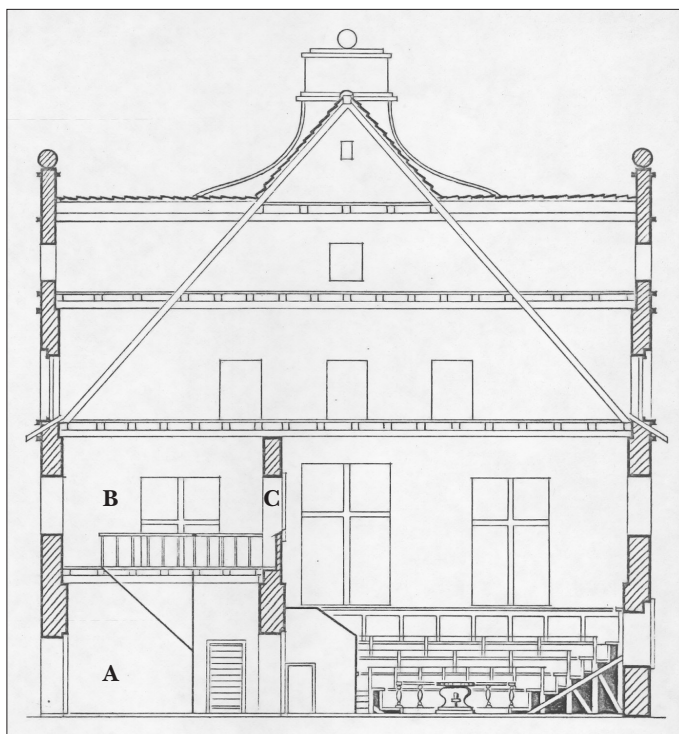
Oplysningen om, at ringerens eller pedellens bolig var beliggende på samme etage som kongens kabinet, er ikke rigtig. Sammen med sin familie boede han anderledes beskedent i de små værelser i stueetagen (B, C, K),<sup>22</sup> hvor ligene, når der i vintermånederne afholdtes anatomiske forelæsninger, blev vasket og gjort i stand.<sup>23</sup>

<sup>20</sup> Bartholin 2007, s. 28, lin. 29. Ifølge *Acta Consistorii*, 29.10.1707, blev det først i 1707 overvejet at erstatte vindeltrappen med “en magelig italiensk Trappe”.

<sup>21</sup> Jf. fodnote 36.

<sup>22</sup> Se ill. 4.

<sup>23</sup> Pedelboligens noget overraskende beliggenhed fremgår af *Acta Consistorii*, 15.2.1665, s. 53v-54r: “*Magn: Rector proponere*, at efftersom *Anatomie Husets oc auditorii oc consistorii* Vindver befindis at udsлагis tiit oc offte, *Academiet* til stoor omkostning, *Anatomie* huuset ocsaa behøffvede Tilsium, efftersom aff Sneefug, Regn, oc i anden maade Lofftene oc Trapper befindis at forrodne; om icke gaffnligt vaar, at een maatte bevilgis, at boe udi de mellemste oc smaa Kamre som er i samme *Anatomie* Huus, oc der til naffinde oc fore-slog Jens Andersen *Universitets* Ringerer: *Professores* saa det samptlig for got an, med den



Ill. 5: Længdesnit gennem anatomi-  
huset ifølge Ole S.  
Christensen.

På mellemetagen  
over forstuen  
A lå kongens  
kabinet B.  
Herfra kunne  
Frederik 3. og  
hoffet gennem  
nogle muråb-  
ninger C, der  
var afskærmet  
af et gitterværk,  
ugenert overvære  
de anatomiske  
demonstrationer.

Tegning af Ole S.  
Christensen.

Ifølge Christensen var det kongelige kabinet på størrelse med forstuen, og det “var indrettet således, at kongen og eventuelt følge gennem et slags pulpitur ugenert kunne overvære de forelæsninger og dissektioner, der fandt sted i anatomisalen. Pulpituret i væggen skønner jeg er blevet indrettet i tre åbninger, der tidligere har fungeret som døråbninger til værelser, da Domus Anatomica blev benyttet til studenterbolig.”<sup>24</sup> For at denne beskrivelse skal kunne give mening, må vi forudsætte, at ‘pulpitur’ her utraditionelt er blevet anvendt med betydning af ‘sprinkelværk, gitterværk’.<sup>25</sup> Vi får da, at kongen og hans mænd fra dette lokale og kiggende ud gennem tre tilgittede åbninger

Vilkor, at naar *sectiones Anatomicae* skeer, ingen Forhindring derved skeede, oc at hand da *Professoribus Medicis* vaar behielpelig, saavelsom oc saa altid at haffue Tilsium til samme Huuses Loffte, Vindver oc andet, at det bleff holt ryddeligt oc reenligt; saa oc i lige maade at see til *auditorii* og *consistorii* Huuse. Oc skal Huuset derpaa besees aff *Ædilibus*.”

<sup>24</sup> Christensen 1980, s. 175-176.

<sup>25</sup> Ifølge *Ordbog over det danske Sprog*, 17, sp. 86, lin. 8ff., betegner ‘pulpitur’ en “ophøjet siddeplads ell. balkon, galleri olgn. i et større lokale (nu kun: en kirke)”.

i muren har kunnet overvære de anatomiske demonstrationer nede i salen. Udsynet har under disse omstændigheder bestemt ikke været kongeligt, og selv om vi forbedrer det ved at nedlægge de tre åbninger og slå dem sammen til et herlig stort og tilgitret panoramavindue, er det tvivlsomt, om selv denne ombygning formår at gøre forestillingen om et kongeligt kabinet på mellemetagen indlysende rigtig. Det rejser spørgsmålet, om dog kongens lokale virkelig har været indrettet så lidet hensigtsmæssigt, ja, om der overhovedet har været et sådant kabinet i anatomihuset.

For hvad var det egentlig kongen opholdt sig i, når han overværede de anatomiske demonstrationer i *Theatrum Anatomicum*? I sin beskrivelse af anatomihusets indretning betegnede Bartholin det som et *conclave superius*,<sup>26</sup> hvad jeg har gengivet med “et aflukket lokale ovenpå”.<sup>27</sup> Det latinske substantiv *conclave* (*clavis*, ‘nøgle’) betegner et låst eller aflåseligt værelse. Ordets anvendelse er bred og omfatter meget forskelligartede rum.<sup>28</sup> Sprogbrugen i dansk renæssancelatin<sup>29</sup> – forsåvidt den afspejles i datidens ordbogsværker – viser, at *conclave* betegner et ‘Lønkammer’ eller ‘Bagherberg’<sup>30</sup> eller også et “Kammer / met Laas foruart”. Der er med andre ord tale om et kammer, værelse eller gemak, hvor man kan opholde sig uforstyrret.<sup>31</sup>

Det kan ikke undre, at L. Engelstoft & E.C. Werlauff,<sup>32</sup> Ole Christensen, Villads Villadsen<sup>33</sup> og andre, der i tidens løb har beskæftiget sig med Thomas Bartholins fremstilling af anatomihusets indretning,<sup>34</sup> opfattede *conclave* som ‘værelse, kammer’ eller ‘kabinet’, for denne tolkning er jo i filologisk henseende helt uangribelig. Men da Christensen

<sup>26</sup> Bartholin 2007, s. 28, lin. 30.

<sup>27</sup> Bartholin 2007, s. 29, lin. 30.

<sup>28</sup> Jeg må her henvise til *Thesaurus Linguae Latinae*, 4, München 1906, sp. 71-73. For middelalderen se f.eks. *Dictionary of Medieval Latin from British Sources*, 1, Oxford 1981, s. 421; *Glossarium Mediae et Infimae Latinitatis*, 2, Paris 1842, s. 513; *Lexicon Latinitatis Nederlandicae Mediae Aevi*, 2, Leiden 1981, sp. 782; *Mediae Latinitatis Lexicon Minus*, 1, Leiden, Boston 2002, s. 309; *Mittelateinisches Wörterbuch*, 2, München 1999, sp. 1189-90.

<sup>29</sup> *Renæssancens sprog i Danmark*, <<http://renæssancesprog.dk/>>.

<sup>30</sup> Dvs. et værelse bagest i huset.

<sup>31</sup> Brugen af ordet hos Thomas Bartholin kendes kun for *Domus Anatomica Hafniensis* og hans breve, og den afviger ikke herfra.

<sup>32</sup> Engelstoft & Werlauff 1836, s. 19.

<sup>33</sup> Villadsen 1980, s. 173.

<sup>34</sup> Henning Matzen: *Kjøbenhavns Universitets Retshistorie 1479-1879*, 2, 1879, Tillæg, s. 12, undlader i sin oversigt over anatomihusets indretning enhver omtale af kongens værelse.

realiserede ordet og gjorde sig præcise forestillinger om det kongelige kabinets funktion og placering, kunne man, som påvist ovenfor, herimod gøre forskellige betæneligheder gældende. Når denne skepsis er berettiget, skyldes det især, at en inventarfortegnelse<sup>35</sup> over anatomi-huset fra 1676 tre gange omtaler dette kongens værelse som “Kongens stoo(1)l”.<sup>36</sup> Denne overraskende betegnelse ses også anvendt i *Acta Consistorii*, 29. oktober 1707. Vi må derfor undersøge, hvad betydningen er af det danske *stol*, der her tydeligvis modsvares af det latinske *conclave*.

Svaret findes ikke i anatomihuset, så vi bevæger os ud i Studiegården. Hvor nu universitetets solennitetssal strækker sig, lå dengang auditoriebygningen Collegium Novum (se ill. 1), opført af Christian 4. Førstesalen rummede bl.a. Auditorium Superius (det øverste auditorium),<sup>37</sup> hvor der var indrettet siddepladser til kongen og universitetets kansler. Wolf skriver: “Udi dette øffverste *Collegio* er der gjort H.M. Stoel med glar Vinduer<sup>38</sup> paa / ved den øffverste Ende paa Vester Siden til Kirkegaarden; Oc Her Cantzellers Stoel paa den nederste Ende / ved den Öster Side.”<sup>39</sup> I sin rejsebog giver Holger Jacobæus en omtrent enslydende beskrivelse: “*In superiori* sees Kongens stoel med vinduer paa ved den øfverste ende. och Cantzellers stoel ved dend nederste ende.”<sup>40</sup> Vi noterer, at Wolfs “H.M. Stoel” af Jacobæus kaldes “Kongens stoel”.

Litteraturhistorikeren Albert Thura foretog i sin *Idea Historiæ Litterariæ Danorum*, Hamborg 1723, en rask gennemgang af Københavns Universitets bygninger beliggende omkring Studiegården, herunder Collegium Novum. Om Auditorium Superius fremhævede han: “Auditoriet er også udstyret med to loger. Den ene er bestemt for kongen og andre fyrstelige personer, den anden forbeholdt fornemme damer,

<sup>35</sup> Pedel Jens Andersen var med sin familie flyttet ind i anatomihuset i 1665, hvor han virkede til sin død i 1675. I foråret 1676 overtog efterfølgeren Laurids Jensen Poscholan tjenesteboligen og før indflytningen blev der udarbejdet en fortegnelse over det inventar, som forgængeren i sin tid modtog. Katalogen omfatter ikke førstesalen, for den var optaget af universitetets naturaliesamling. Inventarfortegnelsen over anatomi-husets indbo (“*Inventarium po Anatomia-Huset. 1676.*”), der er opdelt i 33 punkter og dateret 12.4.1676, er senest udgivet i Bartholin 2007, s. 176-177.

<sup>36</sup> Bartholin 2007, s. 176. §9: “Vdi *forstuen* op til Kongens stooll er och en Dör med En Haspe for.” §10: “Under trappen op til Kongens stoall er och en Dörr med Haspe for.” S. 177. §30: “Naar mand gaar op ad Kongens stool ...”.

<sup>37</sup> I stueetagen lå Auditorium Inferius (det nederste auditorium).

<sup>38</sup> Et glarvindue svarede til en af vore ruder og bestod af mindre ruder, lagt i bly.

<sup>39</sup> Wolf 1654, s. 347.

<sup>40</sup> *Holger Jacobæus' Rejsebog. 1671-1692*. Udgivet efter Originalhaandskriftet af Vilhelm Maar, 1910, s. 49.

der ønsker at overvære akademiske handlinger og begivenheder.”<sup>41</sup> Af Thuras præcise betegnelse *duo editiora spectacula*<sup>42</sup> fremgår klart, at det, som hos Wolf hedder “H.M. Stoel” og af Holger Jacobæus kaldes “Kongens stoel”, betegner en loge, som er hævet over omgivelserne.<sup>43</sup> Ifølge Wolf var logen “med glar Vinduer paa”, dvs. den var lukket. En pudsige episode refereret i *Acta Consistorii* lader forstå, at kongelogen også var aflåst.<sup>44</sup>

“Kongens Stol” i Collegium Novum viste sig altså at være en kongeloge, og det gør den antagelse nærliggende, at “Kongens stoell” i Domus Anatomica betegnede ganske det samme, blot med den forskel, at hvor logen i Auditorium Superius var udstyret med glarvinduer, var den i anatomihuset forsynet med et gitterværk, så at kongen og hans følge ubemærket kunne overvære de anatomiske demonstrationer.

Jeg tror, at når man hidtil har vægret sig ved at drage denne slutning for anatomihusets vedkommende, skyldes det dels, at man har overset den danske betegnelse “Kongens Stol”, men måske nok så meget, at Bartholin misforståeligt betegnede kongelogen som *conclave superius*. Derved gav han anledning til den opfattelse, at der var tale om et værelse, som lå på en etage højere oppe i huset.

Den lukkede (og aflåselige) kongeloge har med sit gitterværk og sin tilbagetrukkethed været et sted, hvor kongen og hans ledsagere kunne opholde sig helt uforstyrret. Man må derfor sige, at betegnelsen *conclave* med sit fokus på det intime rum ret betænkt er valgt.<sup>45</sup> Med

<sup>41</sup> Thura 1723, s. 106: “Habet quoque adjuncta sibi duo editiora Spectacula, unum nempe Regi et Principibus, alterum honestioribus Spectatricibus, ritus Academicos lustraturis, destinatum.”

<sup>42</sup> Egl.: “To højthævede (afdelinger med) tilskuerpladser” dvs. to loger. Adjektivet *editus* betyder ‘ophøjet, som rager op over det omgivende’. Thura kunne også have skrevet *spectacula altiora* (jf. Livius 1,35,9).

<sup>43</sup> *Ordbog over det danske Sprog*, 22, sp.79, lin. 36-38, har enkelte belæg på ‘stol’ med betydning af ‘pulpitur’. Seniorredaktør, cand. mag. Henrik Andersson, DSL, oplyser, at ODS ikke har yderligere materiale, som belægger denne brug af ‘stol’. For ‘kirkestol’ se *Ordbog over det danske Sprog*, 10, sp. 384, lin. 16-19.

<sup>44</sup> *Acta Consistorii*, 23.11.1678, s. 110r: “*Magnificus Rector* refererede, at den dag Hans Mayst: rejsede, haffde Secreterer Schöller berettet *Magnifico Rectori*, at det var Hans Maysts: Naadigste Villie og Befahling, at ingen, uden Hans Mayst: sielff og det Kongelig Huuß, maatte oplades paa Kongens Stoel *in Auditorio superiori* at komme, være sig og hvo det var, og for at *evitere* all *molestering* og anmodning derom, var det best, at naar nogen begierede at komme derop, mand da svarede, at man icke haffde nøgelen Dertil.”

<sup>45</sup> Til sammenligning tjener, at Holger Fr. Rørdam: *Kjøbenhavns Universitets Historie*, 3, 1873-77, s. 136, betegner de to lukkede loger i det øverste auditorium i Collegium



adjektivet *superius*<sup>46</sup> ville Bartholin angive, at logen var anbragt højt, dvs. var hævet over de øvrige siddepladser i det anatomiske teater.<sup>47</sup> Kongelogen har siddet på den væg, som auditoriet havde fælles med forstuen, og man kom derop ad en vindeltrappe, der var placeret inde i auditoriet.<sup>48</sup> Bartholins ord: “Ved siden af findes der sammesteds uden siddepladser for hoffet og andre, som gerne vil være tilskuere på afstand”<sup>49</sup> forstår jeg således, at logen var delt i to. Den ene var forbeholdt kongen og andre fyrstelige personer, den anden tiltænkt hoffet og dem, der i kraft af deres position fik adgang til den kongelige loge.

Udsigten fra kongelogen med dens brystning nederst<sup>50</sup> er forevigt på et stik af Hans Andreas Greys (ill. 6).<sup>51</sup> Midt i billedet ses det anatomiske teaters stolthed: det drejelige dissektionsbord. Da det på afstand lignede et ganske almindeligt dissektionsbord, er det forsynet med påskriften *mensa anatomica versatilis* (“drejeligt dissektionsbord”). Det er omgivet af en skranke for at sikre, at det ivrige publikum, som forlod deres pladser og masede sig frem i forreste række, blev holdt på afstand af forelæseren. På bænkeraderne i 2. og 3. række ser man tydeligt de hængsler, der gjorde det muligt for tilskuerne at slå sæderne op og stående følge dissektionen. I baggrunden Adam og Eva og imellem dem Kundskabens Træ med påskriften “1645”. I det år afholdt Simon Paulli sine første anatomiske demonstrationer over en kvinde og en mand. Deres to skeletter lod han siden indgå i auditoriets syndefaldsmontage.

Kong Frederik 3. overværede flere gange Thomas Bartholins anatomiske demonstrationer i anatomihuset. Afstanden fra kongelogen

novum som “smaa Værelser med Vinduer for”.

<sup>46</sup> Komparativ af *superus*, ‘som er foroven’.

<sup>47</sup> Den danske oversættelse i Bartholin 2007, s. 29, lin. 29-31, skal derfor ændres til: “Gennem den fjerde dør i forstuen stiger man ad en vindeltrappe op til en loge, hvis gitterværk vender ned mod teatret.”

<sup>48</sup> *Acta Consistorii*, 29.10.1707, s. 218, meddeler: “Blev besluttet, at AnatomieHusets Bröstoffeldighed skulle eftersees aff Tömrrermanden og Muurmesteren, saa og at der skulle indgivis deres Betænckende, hvorledis een magelig Italiensk Trappe kan liggis til Kongens Stoel.” Efter 1650 begyndte italienske trapper med lige løb at fortrænge de gammeldags vindeltrapper.

<sup>49</sup> Bartholin 2007, s. 28, lin. 33-35: “Huic vicina ibidem sunt subsellia alia pro aulicis, aliisque quibus e remoto hoc loco visus inservit.” Den danske oversættelse i Bartholin 2007, s. 29, lin. 33-34: “Ved siden af dette lokale findes der også siddepladser for hoffet og andre, som gerne vil være tilskuere på afstand” er hermed berigtiget.

<sup>50</sup> Påskriften lyder i oversættelse “Det anatomiske teater ved Københavns Universitet.”

<sup>51</sup> Titeltavle til *Künstliche Zerlegung Menschlichen Leibes*, 1648, der er en tysk udgave af Caspar Bartholins berømte anatomiske håndbog.



Ill. 6: Det anatomiske teater. Dette er det ældste og mest detaljerede billede af det anatomiske teater i København. Man fornemmer tydeligt auditoriets niveauforskelle. Udsnit af titelkobberet til Caspar Bartholin: *Künstliche Zerlegung Menschlichen Leibes*, 1648, stukket af Hans Andreas Greys.

til anatomibordet har imidlertid været så stor, at kongen har haft vanskeligt ved at se det materiale, som forelæseren demonstrerede nede i salen. Det forklarer, at han så har forladt sin loge og er gået ned i auditoriet for at komme tæt på dissektionsbordet – og de omkringstående lærde tilhørere. Universitetsmatriklen meddeler således: “Da den navnkundige herr dr. Thomas Bartholin i marts måned 1649 foretog en dissektion af en mandsperson, viste Hans Kongelige Majestæt sig to gange i det anatomiske teater, hvor han opmærksomt fulgte med i, hvad der foregik under dissektionen, og med de omkringstående interesseret udvekslede meninger om legemets vigtigste organer.”<sup>52</sup>

<sup>52</sup> Birket Smith 1890, s. 216: “Anno MDCXLIX., mense Martio, anatomiam corporis virilis celebrante viro clariss°, Domino D. Thoma Bartholino, bis in Theatro anatomico comparuit Majestas Regia, attente quæ ibi gerebantur percipiens, et curiose de principalibus corporis visceribus cum adstantibus disceptans.” Thomas Bartholin omtaler denne anatomiske demonstration ganske kort i sin *Historiarum Anatomicarum Rariorum Centuria I et II*, 1654, s. 15-16.

Kongens aktive deltagelse i de anatomiske forelæsninger demonstrerede ikke blot hans videnskabelige interesse, men var samtidig et synligt bevis på, at den praktiske anatomi, som Anders Christensen i sin tid havde måttet opgive, nu var anerkendt og agtet.

## SUMMARY

NIELS W. BRUUN: *The King's Chair in Domus Anatomica Hafniensis*

The scientifically-minded King Frederik III often witnessed Thomas Bartholin's anatomical demonstrations in the anatomy theatre at the University of Copenhagen. On these occasions the monarch, together with his courtiers, occupied what is called a *conclave superius*, which has been translated as 'a private apartment on the first floor'. However, the accuracy of such an interpretation may be questioned, particularly because another source describes it as *Kongens stol*, 'the king's chair'. One must therefore inspect the meaning of this *stol*, which clearly corresponds to the Latin *conclave*. It consequently appears that *stol* here signifies a box, which is located aloft, that is, raised above the rest of the seats in the auditorium. Moreover, the king's box was enclosed, inasmuch as it was provided with a lattice, so that the king and his attendants could survey the anatomical demonstrations unobserved.

