

Særtryk af

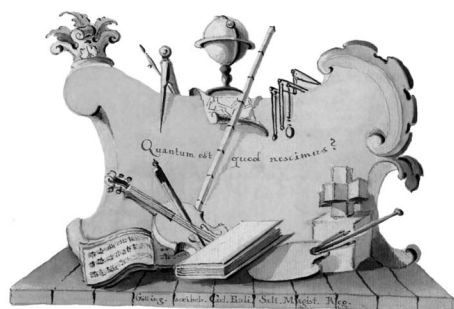
FUND OG FORSKNING

I DET KONGELIGE BIBLIOTEKS

SAMLINGER

Bind 49

2010



With summaries

KØBENHAVN 2010

UDGIVET AF DET KONGELIGE BIBLIOTEK

Om billedet på papiromslaget se s. 258.

Det kronede monogram på kartonomslaget er tegnet af
Erik Ellegaard Frederiksen efter et bind fra Frederik III's bibliotek

Om titelvignetten se s. 107.

© Forfatterne og Det Kongelige Bibliotek

Redaktion: John T. Lauridsen

Redaktionsråd:

Ivan Boserup, Grethe Jacobsen, Else Marie Kofod,
Erland Kolding Nielsen, Anne Ørbæk Jensen,
Stig T. Rasmussen, Marie Vest

Fund og Forskning er et peer-reviewed tidsskrift.

Papir: Lessebo Design Smooth Ivory 115 gr.
Dette papir overholder de i ISO 9706:1994
fastsatte krav til langtidsholdbart papir.

Grafisk tilrettelæggelse: Jakob Kyril Meile
Tryk og indbinding: SpecialTrykkeriet, Viborg

ISSN 0060-9896
ISBN 978-87-7023-077-3

PÅ FELTTUR I FORTIDEN
ETNOGRAFIEN BAG BOGEN OM FOLKLORISTEN EVALD TANG
KRISTENSENS FODTUR BLANDT FOLK PÅ HEDEN 1873

AF

PALLE OVE CHRISTIANSEN

Hvad gør forskere, når deres faglige metoder begrænser dem i at realisere de ideer, de drømmer om? Svaret er langt fra ligetil. De fleste af os giver hellere køb på idealerne og følger fagets traditionelle arbejdsmåde, end vi bevæger os over hos naboen.

Men det behøver ikke at være så svært at overvinde grænserne. Som et eksempel på, hvordan det praktisk kan lade sig gøre, vil jeg inddrage forarbejderne til den nyligt færdiggjorte bog *De forsvundne. Hedens sidste fortællere*.¹ Ud fra almindelige standarder er bogen ikke “rigtig” folkloristik, rigtig historie eller rigtig antropologi, som man oftest ser fagperspektiverne præsenteret, og det er netop pointen. Fastholdelse af bogens idé tvang forfatterne til at kombinere fag og arbejdsrutiner på nye måder – hen imod en slags feltarbejde i fortiden.² Der er ikke tvivl om, at denne indfaldsvinkel gav et bedre resultat.

Hvad vil projektet?

Arbejdet var led i Dansk Folkemindesamlings resultatkontrakt af 2008, hvor institutionen forpligtede sig til at præsentere eksempler på “ny viden” forstået som anderledes indsigt opnået ved at behandle traditionelt, ældre stof ud fra andre forskningsperspektiver end hidtil. Vi valgte at præsentere nogle prøver på folkloristen Evald Tang Kristensens (1843-1929) tidlige indsamling af eventyr og viser, hovedsagelig fra en halv snes informanter, som vi også kendte udseendet på, da nogle

¹ Af Palle Ove Christiansen og Else Marie Kofod og udkommet på Gads Forlag i begyndelsen af 2011. Overlærer Jørgen Christensen i Lem har som deltidsansat på Dansk Folkemindesamling udført arkivundersøgelserne i Viborg og stået for it-arbejdet i forbindelse med kortillustrationerne. Artikel er skrevet på opfordring af flere mennesker, som har hjulpet projektet, og som har efterspurgt en redegørelse for det praktiske arbejde, som bogen bygger på; et arbejde som normalt forbliver skjult.

² Feltarbejde: Egen indsamling af information ude i marken.



Ill. 1: Tang Kristensen i begyndelsen af 1870'erne, omkring 30 år gammel. Det var på det tidspunkt, hvor han startede det længevarende feltarbejde og havde udsendt sin første bog. (Fra E. Tang Kristensen: *Minder og oplevelser*, 2, 1924).

af dem var blevet forevigt af den dygtige jyske fotograf Peter Olsen i 1895. For at gøre publikationen så facetteret som muligt burde den inddrage forskellige synsvinkler på stoffet og dets indsamler. Foruden historierne og viserne måtte nogle af Tang Kristensens egne, samtidige kommentarer med, og også gerne hans videnskabelige mentor i København, professor Svend Grundtvigs bemærkninger om, hvorfor noget var vigtigere end andet. Stoffet "ér" der aldrig umiddelbart. Det bliver altid skabt gennem overlevering, fravalg af mange slags og skiftende redigeringer helt frem til i dag.

Traditionelt har filologer og folklorister præsenteret viser, eventyr og sagn, alt efter hvilke genrer de tilhørte, og derpå hvilke tekstversioner de repræsenterede. Senere blev fokus flyttet til meddelerne af stoffet, hvad der betød, at interessen for sangernes og fortællernes egne repertoarer blev det centrale.

Tang Kristensens indsats var imidlertid det første eksempel i Danmark på moderne feltarbejde, hvor indsamlingen blev organiseret som en fuldtidsaktivitet, hvor arbejdsmarken blev opsøgt strategisk, og hvor indsamleren i en periode flyttede hjemmefra for personligt at komme nærmere på de mennesker, han interviewede. Dermed kom han ofte til at spise sammen med dem og til at finde sovemuligheder undervejs,

hvad der gav indsamlingsarbejdet en større intensitet.³ Det skete for Tang Kristensen efter 1871, hvor han begyndte sine længerevarende ekspeditioner.

På den baggrund var det oplagt at forsøge at præsentere det folkloristiske stof ud fra den kontekst, det i sin tid blev indsamlet i. Det betyder, at fokus flyttes fra det tekstlige perspektiv til det mere etnografisk kulturelle, og at indsamler og materiale ikke skilles ad, men derimod betragtes i relation til hinanden – ligesom i dag. Som eksempel valgte vi Tang Kristensens tur i november-december 1873 mellem Herning, Ringkøbing og Holstebro. Vor egen skriftlige fortælling om hændelserne på heden skulle forsøge at rekonstruere den etnografiske sammenhæng mellem indsamleren Tang Kristensen, informanterne, samt de historier og viser som de berettede og sang for ham tilbage i 1873.

Når Tang Kristensens fodrejse og hans besøg hos nogle af hedeboerne blev den røde tråd i præsentationen, rejste dette nye krav til viden om den samtidige virkelighed, hvori turen og mødet med informanterne fandt sted. Hvordan så der ud dengang, hvordan levede de mennesker, som fortalte for ham, og hvilket landskab bevægede han sig i det hele taget i?

Gennem Tang Kristensens optegnelsehæfter fra vinteren 1873 kan vi ret sikkert rekonstruere hans tur, og hvis det lod sig gøre at finde ud af, hvor hans informanter præcist boede, måtte man på et detaljeret geografisk kort kunne fastlægge hans rute. Gennem Meteorologisk Instituts regionale vejvindberetninger, som begyndte i starten af 1870'erne, kunne vi sandsynligvis få kundskab om klimaet på de enkelte dage, der kunne sammenholdes med Tang Kristensens bemærkninger i breve og notater undervejs.

Inddragelse af den ene form for information rakte umiddelbart ud efter den anden, men spørgsmålet var, om det virkelig var muligt at etablere en skriftlig eller visuel sammenhæng mellem optegneren Tang Kristensen, stoffet fra nogle af hans informanter og de fysiske omgivelser – en stofflighed som mest er kendt fra gode, nutidige folkloristiske og antropologiske undersøgelser. Alene det vestjyske landskab med dets omfattede opdyrkninger, læhegn og moderne vejsystem er et ganske andet end det, som Tang Kristensen og 1800-tallets hedeboere bevægede sig i. Og selv om vi nogenlunde vidste, i hvilke lokaliteter hans informanter

³ For en oversigt over Tang Kristensens feltarbejde se Palle Ove Christiansen: I hytterne. Folkemindesamleren Evald Tang Kristensens moderne feltarbejde 1870-90, *Saga och Sed. Kung. Gustav Adolfs Akademiens Årsbok*, 2009.

boede, kunne vi ikke pege på præcis de huse, som Tang Kristensen i 1873 trådte ind i eller nøjagtigt indkredse beboernes jordlodder.

Disse omstændigheder kaldte på kritiske overvejelser om historisk autenticitet. Overvejelser, som også afslørede, hvor skønsmæssigt tekster, billeder og kort ofte sammenkobles med andre historisk data for i populære bøger og it-præsentationer at skabe en indbydende helhed, som ikke altid har eksisteret, men som umiddelbart virker autentisk. Begrebet autenticitet er farligt at tage i sin mund, men i en tid, hvor humanistisk indsigt helst skal formidles som en slags kulturel *fastfood* i form af hurtige "oplevelser", er det nogle gange vigtigt at gentænke, hvori faglig vederhæftighed egentlig består.⁴ Det er nødvendigt for at indse, at ens indsigt altid kun kan være partiel og for at omgås egne resultater med refleksiv ydmyghed. Men det er lige så vigtigt at fastholde grundlæggende krav om stoffets tidsmæssige originalitet og relevans, selv om ingen genskabelse af en historisk situation kan siges at være fuldstændig, alene af den grund at selv situationelt samtidige kilder stort set aldrig refererer til ét og samme år.⁵

Hvis det valgte præsentationsperspektiv skulle have nogen form for autenticitet forstået som præcis historisk herkomst og geografisk korrespondens, indebar det en rekonstruktion af det 140 år gamle feltarbejde.⁶ Selv om informanterne i 1873 var ret anonyme personer med beskedne positioner i samfundet, måtte vi kræve samtidig identifikation gennem data fra rigs- og landsarkiv, og vi måtte kunne lokalisere dem nøjagtigt. Det sidste skete i de fleste tilfælde via realregisteropslag på Landsarkivet i Viborg, hvad der forsynede os med ejernes matrikel-

⁴ I den kulturelle oplevelsesøkonomi skal historien primært være underholdende. I skrivende stund prioriteres grandiose historiske iscenesættelser af fx bygningsrester, hvor der rent faktisk ikke er mange originale levninger tilbage, og nettet har i flere år givet mulighed for portaler om historiske emner, lavet af både professionelle og frivillige, hvor data ofte sammensættes med stor visualitet for øje, men hvor det er umuligt at gennemskue den bagvedliggende substans. I begge tilfælde lader man som om, at den faglige transparens er uvæsentlig, og det færdige produkt fremstår ofte underlig anonymt – og uvirkeligt.

⁵ Jeg mener, at det både for omgivelserne og for fagmanden selv er ønskeligt, at han – inden for saglighedens grænse – vedkender sig en vis autoritet, for ellers reducerer han sig til deltager i en populisme, hvor alt er lige gyldigt, blot resultatet er illustrativt. For en for 25 år siden relevant kritik af faglig autoritet – som dog i dag nærmest er overhalet af den humanistiske fagmands relativisering i kulturpolitisk sammenhæng – se James Clifford: *On Ethnographic Authority, Representations*, 1:2, 1983.

⁶ For en oversigt over begrebet autenticitet se Charles Lindholm: *Culture and Authenticity*. Blackwell 2008.

nummer, som blev brugt i den videre elektroniske søgning og eventuelt genfundet på matrikelkort, både historiske og nutidige. På den baggrund kunne de tidligere ejeres adresse i dag stedfæstes, hvad der var nødvendigt, for at de nuværende ejendomme kunne blive besøgt. I denne lokalisering viste Generalstabens nyopmålte kort fra 1872-73 over områderne nord for Herning sig at være en uvurderlig hjælp.⁷ De små, farvetrykte målebordsblade i 1:20.000 skulle ganske vist elektronisk sættes sammen til ét stort kort, før ruten kunne fastlægges, men til gengæld viser det uhyre detaljerede kort det særlige landskab, som turen i 1873 foregik i. Selv dyrestierne blev nogle gange indtegnet, og uden disse kort havde nøjagtig lokalisering af i hvert fald et par informanter været umulig, da ejendommene for længst er jævnet med jorden.

For at opretholde kravet om en egentlig etnografisk historie måtte vi fortsætte i sporet og fordre, at alle data, som indgik, skulle kunne referere til hinanden ud fra kriterierne a) person (og vedkommendes beretning), b) sted og c) tidspunkt. "Tid" betød naturligvis først og fremmest 1873 eller årene deromkring, men også ældre omstændigheder fra før 1873 som kan identificeres i dag. Fx var de tre til fire huse, som i original havde overlevet frem til nutiden af oplagt interesse i forhold til bygninger, som var opført på samme sted i de mellemliggende år, men som intet havde at gøre med indsamlingsturen tilbage i 1800-tallet. Grunden til, at de originale beboelser fra 1873 og tidligere var af særlig interesse, er, at de af nutidens iagttagere og læsere sansemæssigt kan tillægges to eksistensformer samtidig. De eksisterer både i nutiden – vor egen tid – og i den fortid, som var Tang Kristensens og informanternes.⁸

Kravene resulterede i et stort fravalg af data og illustrationsmateriale, som ofte ses anvendt i lignende præsentationer. Kun med hensyn til samtidige billeder af landskaber har vi været nødt til at acceptere, at et maleri ikke altid refererer til én af informanternes geografiske adresser, men til hvad man kan kalde for egnens udtryk. Flere af maleren Hans

⁷ Georefereringen af målebordsbladene blev gennem arkivar Peter Korsgaard foretaget af Kort- og Matrikelstyrelsen. Adskillige af de anvendte kilder kan findes på internettet (2010): Folketællinger og kirkebøger på <www.arkivalieronline.dk>. Afskrifter af folketællinger og kirkebøger på <www.ddd.dda.dk>. Matrikelkort og historiske kort (høje og lave målebordsblade) på <kort.areainfo.dk>. Historiske matrikelkort og sognekort på <kmswww3.kms.dk/kortpaanettet/findmatrikel.htm>.

⁸ Jf. diskussionen i Mads Mordhorst: *Kildernes magi*, *Fortid og nutid*, 2, 2001, s. 111. Mordhorsts metafysiske pointe har dog ikke oplagt relevans i nærværende sammenhæng.

Smidths billeder viste sig her brugbare i deres nærmest etnografiske renfærdighed.

De informationer, som vi efterfølgende relaterede til hinanden i præsentationen var:

- 1) Informanterne og deres lokalisering på kort 1872-73: a) bolig og b) jordtilliggende.
- 2) Portrætfotos af informanterne fra 1873, de fleste optaget i 1895.
- 3) Tang Kristensens ekspedition i landskabet nov. – dec. 1873:
 - a) rute indtegnet på “høje målebordsblade” og
 - b) vejrforhold fra nærmeste meteorologiske indberetningssted.
- 4) Eksempler på informanternes viser, eventyr og sagn fra turen. Originale optegnelser og evt. samtidig nodesætning.
- 5) Illustration af originalt hus. a) senere fotos/maleri eller b) husplan rekonstrueret ud fra brandforsikringsarkivalier.
- 6) Illustration af landskab i så samtidig skikkelse som muligt.
- 7) Tang Kristensens breve fra turen 1873 til hjemmet og til Svend Grundtvig, samt hans senere kommentarer til det (i 1873) indsamlede stof.
- 8) Svend Grundtvigs bemærkninger til ovenstående (1873/74).
- 9) Rekonstruktion af udvalgte informanternes landbrug ud fra kvægtællinger og landbrugsarealindberetninger mellem 1871 og 1881.
- 10) Andet: Fx a) andres samtidige iagttagelse af scenarierne, b) informanternes andre materielle udtryk, hvis de eksisterer (breve, ting).
- 11) Kontrastering: Kunstfotooptagelse af alle informanternes lokalisering i dag eller deres nutidige landskabsomgivelser.

Den historiske rekonstruktion er fikseret omkring indsamlingstidspunktet, og der afstås således fra beskrivelse af det historiske forløb op til i dag, som ikke har noget at gøre med den etnografiske situation omkring 1873. Illustrationen punkt 11 er brugt som en nutidig kontrastering til situationen i 1800-tallet i slutningen af hver informants kapitel. Disse billeder blev optaget af kunstfotografen Henrik Saxgren fra en selvkørende lift.

Kildemæssigt udgør punkt 1 til 10 fikspunkterne for Tang Kristensens rekonstruerede ekspedition. Det kan aldrig blive en beskrivelse i forholdet én til én, hvad selv nutidige beretninger heller ikke er. Alligevel er det forbavsende, hvor langt man kan nå. Men måden at reflektere på undervejs blev mere etnografisk end den, som historikere normalt betjener sig af, og det materiale, vi bearbejdede, var også anderledes

end det stof, som etnografer/antropologer almindeligvis beskæftiger sig med. Selv om en god del af arbejdet foregik ved skrivebordet, kom vi i høj grad til at "tænke udendørs". Det gjaldt, både når vi skulle forestille os, hvad Tang Kristensen og hans informanter gjorde på turen i 1873, og hvordan undersøgelser i marken nogle gange kunne afklare metodiske tvivlsspørgsmål fra arkiv og bibliotek. I sådanne tilfælde kan man forsøge at ringe til lokalarkiver, museer eller stedlige lokalhistorikere, hvad der somme tider kan være givtigt. Mange gange er der dog ikke andet at gøre end selv at begive sig "ud i felten" og prøve at finde løsningen på problemerne. Derved bliver man selv led i en efterhånden lang tradition.

Udendørs forskning og anderledes indtryk

Den arbejdsmåde, vi i dag kalder feltforskning, går tilbage til 17- og 1800-tallets botanikere og geologer, som personligt gav sig ud på indsamling. De blev efterfulgt af sprogfolk, geografer og arkæologer, som overbeviste de lærde miljøer om, at det personlige nærvær på stedet gav en både bredere og dybere viden end den tidligere, mere tilfældige indsamling. Det etnografiske, sproglige og folkløriske feltarbejde udviklede sig i 1900-tallet på en måde, så det ikke gav mening at sammenligne det med naturvidenskabsmændenes upersonlige opsøgning af planter og sten. Det blev et arbejde, der primært fokuserede på de mennesker, som boede de pågældende steder, selv om optegnelserne også indbefattede folks fysiske miljø og ressourcer.

Skal man i dag drive en form for historisk feltarbejde, er det vigtigt at holde sig forskellen mellem naturfaglig og humanistisk feltforskning for øje, hvor det sidstnævnte også indbefatter relationen mellem forskeren og lokalbeboerne. Nogle skrivebordsfolk føler sig ubekvemme ved at kontakte for dem fremmede mennesker, men det er ofte nødvendigt for at få noget anderledes at vide. Selv når det gjaldt rekonstruktionen af Tang Kristensens 1873-ekspedition, var det af værdi at drøfte topografiske og kildemæssige spørgsmål med de nuværende beboere og lokale specialister, og i nogle tilfælde ledte den stedlige tradition os på ret vej i undersøgelserne, hvad et par af de nedenfor anførte eksempler vil vise.

I vort møde med de forskellige lokaliteter, som vi hidtil kun havde kendt fra de afdøde 1873-informanters nuværende adresser og fra historiske kilder eller kort, skete der også noget, som umiddelbart er vanskeligt at forklare. De data, vi hidtil havde sat sammen i forhold til hin-

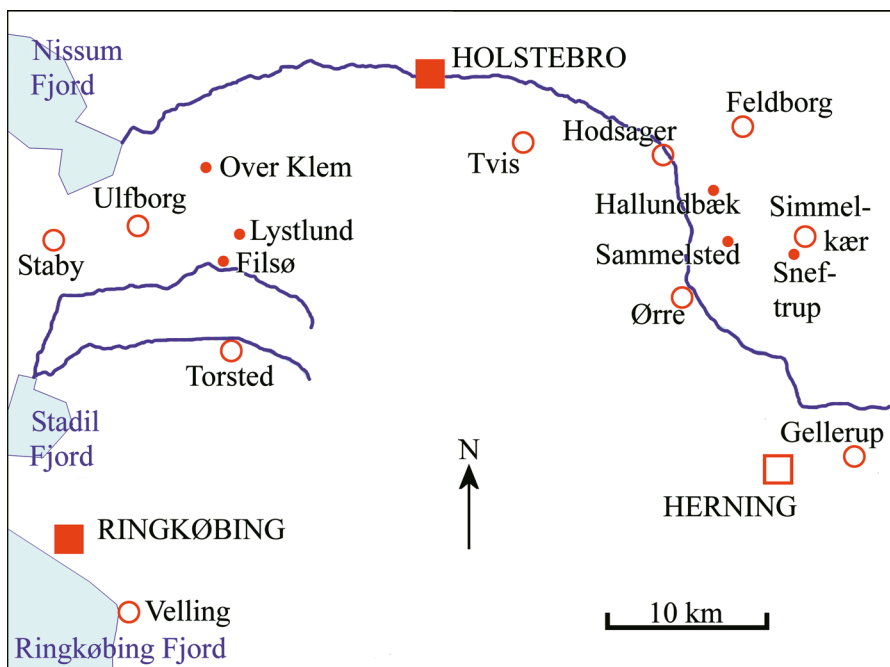
anden, skabte større *klarhed* over langt flere omstændigheder, end da vi begyndte projektet, men de gjorde ikke forståelsen *nærværende*. Det skete først, da vi på åstedet konfronterede vor oparbejdede kundskab med sporene af den fortid, som satte sig igennem i dagens topografi. Den franske historiker Lucien Febvre viste allerede for mange år siden, hvordan grænseregionen Franche-Comté i 1500-tallet lod sig beskrive med inddragelse af selverfaret landskabelig viden, hvad der fik hans skriftlige fremstillinger til at leve på en anden måde end hidtil.⁹ På dansk grund kan peges på nogle af Hugo Matthiessens lokalt og regionalt forankrede skildringer, fx hans populære *Hærvæjen* fra 1934, som senere er optrykt mange gange.

På trods af den vest- og midtjyske naturs forandring gav selvsynet af landskaberne en anden stofflig fornemmelse af menneskenes konfrontation med omgivelserne, end hvad der kunne fås ad anden vej. Egen besigtigelse af vandløb, landskabsformer og delvist omgivelsernes farver var også medvirkende til at fremme den forestillingsevne, ingen skribent kan undvære, når det gælder skildring af mennesker og deres egn. Deres kamp mod sand og sandfygning får et andet nærvær, når man selv har erfaret, hvordan den mindste kradsen med foden i en nutidig græsplæne ved et tidligere hedehus stadig kan få det fine sand til at pible frem som en levende kilde. Den form for omgivelser var i høj grad nærværende for Tang Kristensen på 1873-turen, mens vi i dag ser en langt mere kontrolleret natur end dengang.

1873-ruten tog sit udgangspunkt i Tang Kristensens hjemby, Gjellerup, øst for Herning. Derpå gik den mod vest ud til Ringkøbing-egnen og derefter ad hovedlandevejen i nordlig retning til området mellem Vesterhavet og Ulfborg, hvor han startede turens mere intensive optegnelsesarbejde. Derefter skræede han sydover gennem den daværende Nørre Vosborg Hede til den ensomme Filsøgaard og vandrede derpå på kanten af Kronheden til Torsted. Efter nogle dage gik han de 30 km østpå til Nøvling og derpå mod nordøst til Ørre-området, hvor han besøgte adskillige informanter mellem Ørre, Hallundbæk og Simmelkær. Derfra returnerede han til Gjellerup et par dage før Jul.

Da Tang Kristensen en dag i december med frisk vestenvind gik fra Over Klem over Vosborg Hede, vandrede han ude på det, som han kaldte for en vild hede. Det vil sige en næsten ubebygget lyngklædt

⁹ Lucien Febvre: *Philippe 2. et la Franche-Comté* (1921), Paris 1970. Febvre udgav endvidere i 1925 en større geografisk introduktion til historie, som er oversat til flere sprog.



Ill. 2: Oversigtskort over det område, hvor 1873-indsamlingsturen foregik (grafik ved Jørgen Christensen).

flade med stedvist krat og mosehuller og kun enkelte hjulspor eller stier. I dag er heden isprængt mere grønt, der er lavet pæne grusveje, og de anlagte plantager trænger sig på. Allerede kort syd for Holstebro-vejen fornemmer den vejfarende dog stadig den landskabelige tomhed, og der er langt imellem, at man møder andre vejfarende. Læseren skal se for sig et fladt eller let kuperet terræn, med både plantagevækst og store vidder, hvor trætoppe i horisonten rager op i et vældigt himmelrum. Først og fremmest er der tyst i forhold til den næsten konstante trafikstøj, som naturrummet de fleste steder er fyldt med. Men på den ikke trafikerede hede er der ingen uro, og sådan må det også have været i 1800-tallet. Vindens susen over lyngen og ens egne skridt er de kraftigste lyde.

Når den vejfarende i dag skal finde Filsøgaard, hvor Tang Kristensen i 1873 optegnede den næsten blinde aftægtskone Kirstine Marie Vævers (f. 1794) viser og historier, er stedet ikke så ligetil at lokalisere ud fra et almindeligt trafik kort, og man bliver ikke ledt dertil ad den rute, som han fulgte. Den anlagte vej løber øst-vest, men folkløristen



Ill. 3: Nutidigt hedelandskab nord for Filsøgaard set mod Lystlund (Henrik Saxgren foto 2009).

kom fra nord. I 2007 skulle vi ikke kun ind på gårdspladsen bag stuehuset på Filsøgaard, men også snakke med ejeren, før brikkerne faldt på plads. Stedet var brændt og helt nyopført i 1952, men gården var den rigtige, og ejeren vidste, at den sti, som fra gårdspladsen førte over hans nuværende hedearreal mod nord, af naboerne blev kaldt for Skolestien. Vore ældre kort viste, at skolen i 1873 lå i Lystlund, og den lille sti var også indtegnet. Enhver – ikke rekreativ – vandrer vil automatisk vælge at følge et spor eller en sti i stedet for at gå i lyngen, og der er ikke megen tvivl om, at Tang Kristensen kom ad skolestien, som altså har overlevet til i dag, selv om den ikke i mange år har tjent sit gamle formål. Rent tekstligt kan det være mindre vigtigt, hvilken vej han gik for 140 år siden, men hvis man sætter sig for at foretage en historisk rekonstruktion af ekspeditionen, har læseren krav på, at den rute, som tegnes for at symbolisere en etnografisk situation, er korrekt.

Efter sit ophold i aftægtsboligen på Filsøgaard krydsede Tang Kristensen Madum Å og fortsatte sydover mod Torsted. På den tur kom han ved Kronheden gennem nogle af de lidt mere kuperede steder, som blev kaldt for Sandene. Det var hedeklitter, som kunne flytte sig, fordi end ikke lyng- og revlingbevoksningen kunne holde det urolige sand under kontrol. Det var tungt at gå i Sandene, og under kraftig vind føg kornene ind i øjne, næse og i åbninger i tøj. Disse sande er i dag tæmmede, og de eneste rester man ser, er små dramatiske opskruninger, måske med en enkelt sej enebærvækst til at fastholde klittens position. Da bevoksningen i 1870'erne var mere sparsom end i dag, må det imidlertid have været som at vandre i et landskab af snedriver – blot i fint, gult sand. Men forestillingsevnen skal ved selvsyn ledes på vej, for at man skal have chance for at videregive synet til andre.

Det er vanskeligt at afgøre, hvor betydningen af naturindtryk hører op, og hvor den bevidste registrering af egentlige belæg med baggrund i landskabet begynder. Dette arbejde i marken har som regel baggrund i en længere, forudgående aktivitet derhjemme eller på arkiv, som i felten bekræftes, forkastes eller udstrækkes, ud over hvad der hidtil har været muligt. Jeg skal i de følgende eksempler vise, hvordan det kan foregå. I realiteten er der tale om punktundersøgelser omkring tre til fire informanternes lokalisering, og forud var der udført et klassisk, arkivalsk basisarbejde. De fleste almindelige referencer til ældre litteratur, folketællinger, kirkebøger, registre, matrikelkort og kommunearkiver vil blive udeladt for ikke at gøre billedet uoverskueligt, lige som en del ræsonnerende “mellemmregninger” er sprunget over.

Det er fristende i sin fremstilling at efterligne genren “den historiske mini-krimi”, men den kan ikke rigtig bruges af andre i praktisk arbejde. Fokus vil derimod blive rettet mod problemer, hvor de mest almindelige kilder ikke længere var tilstrækkelige, og hvor de er blevet suppleret gennem historisk orienteret feltarbejde på små ture i 2007, 2008 og 2009.

Eksempel 1. Glimt af fattighusene på Sammelsted hede

Krøblingen Jesper Skrædder (f. 1823), Jesper Talund eller Jesper Pedersen, som han også hed, var én af Tang Kristensens gode fortællere, som trods sin vanførhed i 1873 drev et lille, sandet husmandsbrug i Sammelsted, Ørre sogn. Da Jesper i 1895 blev fotograferet, siddende med sine krykker foran et hus med opstabilede hedetørv mod ydermuren, var det imidlertid ikke i Sammelsted, men længere mod vest i kommunens hus “ned mod åen [Storå]” ikke langt fra Nygaard skole.¹⁰ Tang Kristensen angav ingen nøjagtigere adresse, hvad der også ville have være svært, da en sådan ikke fandtes. På det tidspunkt var angivelse af by (sted/gård) og sogn tilstrækkeligt på landet.

Da Jesper døde i 1902, var det ifølge kirkebogen som indsidder på Bredvig Mark. Angivelserne dækker sandsynligvis den samme lokalitet øst for Storå, og på vore historiske oversigtskort (1:40.000) øjnedes flere huse, som kunne være det rigtige. Men selv om der kun var få kilometer mellem Nygaard, Bredvig og Sammelsted, ville det ikke hjælpe meget at finde stedet, hvor han døde, hvis vi ikke kunne lokalisere Jesper, dér hvor Tang Kristensen besøgte ham på optegnelsesturen. Men ét sted måtte man begynde, i håb om at bedre spor dukkede op.

Chancerne for ved besøg på stedet at kunne identificere det rigtige hus – hvis det stadig eksisterede – var ikke store, og for at være forberedt, forsøgte vi at rekonstruere så meget af Jespers liv, som det var muligt gennem de almindelige slægtshistoriske kilder. De noget tørre oplysninger viste, at han havde boet flere steder på egnen. Jesper var oprindeligt et uægteskabeligt barn, og hans senere stedfader var en gårdmand, som det tilsyneladende gik ned ad bakke for. I 1846 var stedfaderen gårdejer i Neder Simmelkær nord for Sammelsted, men ved folketællingen 1850 optrådte han som husmand i Sammelsted, som ellers udelukkende var en bebyggelse af kommunale fattighuse. Dette

¹⁰ Evald Tang Kristensen: *Minder og oplevelser*, 2, 1924, s. 159; 4, 1927, s. 71; Samme: *Gamle folks fortællinger om det jyske almueliv*, tillæg, 6, 1902, s. 292.



Ill. 4: Jesper Skrædder uden for sit senere hus i 1895 med tørv op ad væggene for at beskytte bygningen mod vejrliget (Dansk Folkemindesamling, Det Kongelige Bibliotek).

meget beskedne brug på noget af sognets skarpeste jord overtog Jesper efter sin stedfar og dennes anden kone Maren Hansdatter, selv om det er vanskeligt at forstå, hvorfor et lille selvejerbrug igennem nogle år havde kunnet kile sig ind imellem striben af sognets fattighuse. Huset indgik også efter Jespers fraflytning i rækken af kommunens boliger,

men i nogle tiår var det øjensynligt anderledes, selv om Jespers levestandard ikke ser ud til at have været meget forskellig fra naboernes. Her giftede Jesper sig også i en alder af 46 med den 36-årige Mette.

Sammelsted-husene var en for danske forhold ret atypisk stribe på seks huse anlagt af Ørre og Sinding kommuner på en række små nord-sydgående hedeparceller, udstykket i 1814 og i de følgende år bebygget af fattigvæsenet med boliger på knap 28 kvadratmeter. Efter 1900 forfaldt flere af beboelserne, men ét af stederne fortsatte med at huse kommunale beboere til 1988. Denne bolig, kaldet for Helenes Hus efter den sidste beboer, er i dag åben for publikum, og sammen med en del omliggende jorder er de tidligere parceller udlagt som ét stort rekreativt område, hvoraf meget er hede.

Lagde man matrikelkortene over de gamle skellinjer hen over Generalstabens topografiske kort fra 1873, sås ikke kun grænserne mellem de forskellige fattighuses tidligere landbrug, men også hver enkelt husbeboers små, lyse opløjninger i heden. Den samme øvelse kan gentages ved at placere matrikelkortene oven på de lodrette luftfotos i farve fra de seneste ti år.¹¹ Ligesom når arkæologer ser spor af oldtidens bebyggelser fra luften, skimtes ikke mere eksisterende landbrugskonturer, og to beboelser ses tydeligt. Den østlige var Helenes Hus.

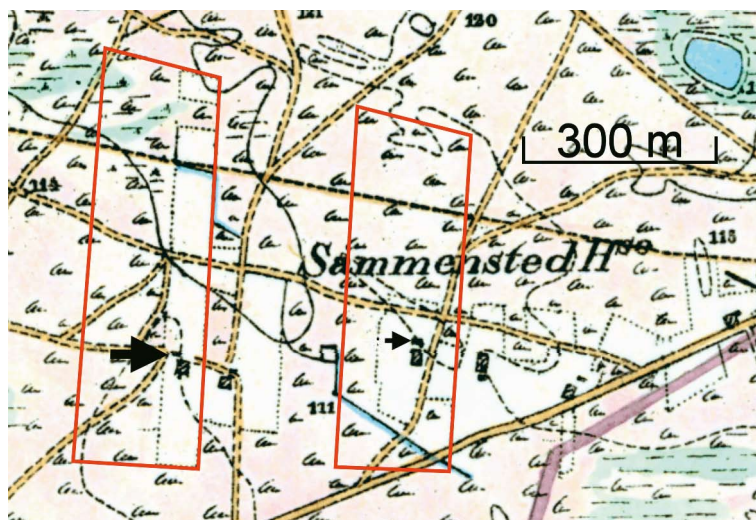
På én af parcellerne på det gamle udstykningskort fra 1814 i Matrikelarkivet opdagede vi, at Jespers stedfars navn, Peder Pedersen, var tilføjet i en senere skrift, og det så umiddelbart ud til at kunne dreje sig om den anden parcel, som på farveluftfotoet fra 1995 fremtrådte med nogen bebyggelse.

På det stadium i undersøgelsen var det for længst forsøgt, om der kunne hentes hjælp gennem det gamle officielle fattigarkiv eller fra sognerådets forhandlingsprotokoller, men de stadig eksisterende fattigvæsenetsprotokoller dækkede ikke perioden, og selv om det kunne godtgøres, at andre ældre arkivalier havde eksisteret frem til i hvert fald begyndelsen af 1900-tallet, lod de sig ikke længere spore, hverken på arkiver i Viborg eller Herning.¹²

Alt dette betød, at det var nødvendigt at konfrontere vore gisninger om Sammelsted med de spor, som landskabet i dag kan fravristes.

¹¹ <kort.arealinfo.dk>; Administrative grænser; Baggrundskort: Orthofoto, div. år.

¹² Fattigvæsenets forhandlingsprot. 1804-50 findes på Landsarkivet for Nørrejylland (LAV), men ikke fortsættelsen. I Ørre kommunearkiv eksisterer kun sognerådets forhandlinger fra 1881-1931 og ikke tidligere protokoller.



Ill. 5: 1873-kort over Sammensted med indtegning af Jesper Skrædders og Helene Tygesdatters arealer, hver bestående af to til tre lodrette lodder. De to bebyggelser er markeret med henholdsvis en stor og en lille pil. De stiplede lyse felter er opløjningerne i heden (grafik ved Jørgen Christensen på baggrund af KMS' høje målebordsblade).

Undervejs modtog vi god hjælp fra byarkivaren i Herning og den museumsinspektør på Herning Museum, som i sin tid var med til at frede Helenes Hus i det nyetablerede, rekreative miljø.¹³ Men undersøgelserne i felten måtte vi selv foretage. Her gjaldt det om at få rede på de forhenværende skellinjer for at fastlægge rækkefølgen af huse på de tidligere lodder. Ikke alle 12 parceller havde været bebyggede, og vi kunne ikke få de tidligere bebyggelsers rækkefølge til at stemme. Et problem blev løst, da vi fandt ud af, at nogle firesidede tørvevolde, som normalt på de høje målebordsblade fra 1873 markerede beskyttende hegn om daværende kålgårde, i dette tilfælde ikke indikerede haven til et tidligere hus, men i stedet var en nu forsvundet fårefold. Spændingen var stor, om den vestlige bebyggelse på luftfotoet var placeret på den tredjesidste parcel (regnet fra øst) og dermed var rester af Jespers og stedfaderens brug. Det viste det sig, at bestikket passede.

¹³ Henholdsvis arkivar Doris Frederiksen, Det lokalhistoriske arkiv i Herning og museumsinspektør Søren Toftlund Poulsen, Herning Museum.



Ill. 6: Lokalisering af Jespers Skrædders husmandsbrug. Svinestalden fra 1950'erne er i dag den eneste bygning på stedet. Jespers stuehus – hvor Tang Kristensen besøgte ham – lå til højre, hvor den bevoksede grusbunke ses (Henrik Saxgren foto 2009).

I sommeren 2007 var der dog kun én bygning tilbage på stedet. Det var en ganske lille svinestald fra 1950'erne, men dog en bygning som vidnede om menneskelig strid for overlevelse, før beboerne for ikke så længe siden blev indhentet af den nedre grænse for lønsom landbrugsdrift. Lige syd herfor fandtes gammelt buskads med hylde og hindbær, samt rustne markredskaber til hestetræk, som var kørt ud i den tidligere have og senere var helt overgroede. Nu begyndte et projiceringsarbejde ud fra bygningernes placering på de høje og de lave målebordsblade, vi havde med på turen, samt sporene i de bebyggelsesrester og vejforløb, som vi kunne iagttage. Det foreløbige resultat blev, at det hus, hvor Tang Kristensen havde besøgt Jesper og Mette, havde ligget øst-vest lige nordøst for svinestalden, som nu er indrettet som *shelter* for naturbrugere. I dag ligger der en lang viltert tilgroet jordbunke på stedet, og da vi krøb ind i buskadset, fandt vi både murbrokker og mørk jord, som der ellers ikke var meget af i dette sandede område. Vi var så opløftede over fundet, at vi straks tolkede sten og jord som de sammensunkne rester af Jesper Skrædders hus – med beboelse i den ene

ende samt stald i den anden – og sandsynligvis formuldede tørvevolde (såkaldt *trak*) til beskyttelse af det udvendige bindingsværk.

Den nøjere afklaring kom dog først ved genbesøg på stedet de to følgende somre. I 2008 var vi forberedt gennem studier af ejendommens tidligere brandforsikring – som vi nu kendte gennem det foregående års identifikation af matrikelnummeret – hvor vurderingsmanden havde besigtiget bygningerne på stedet i 1899. Vor lokalisering på grunden af den oprindelige bolig var korrekt, og der, hvor svinestalden fra 1950'erne ligger i dag, lå i 1800-tallet en lille og smallere stald. På et tidspunkt sidst i århundredet blev der imidlertid bygget et nyt firefags stuehus på staldens tomt, og det gamle ottefags hus blev omdannet til bryggers, samt en diminutiv lo, lade og stald til et par køer, svin og får.¹⁴ Men også den nye bolig var senere blevet erstattet af et tredje og nyere hus. Stedets sidste stuehus blev bygget som genbo til det ældste hus (nu jordbunken) og med den i dag tilgroede køkkenhave i syd. Det mellemste stuehus blev erstattet af den stadig eksisterende svinestald, og det oprindelige hus fortsatte øjensynligt som udhus af en art.

Selv om ejendommen ophørte med at være beboet for hen ved 25 år siden, og de tidligere ejere er døde, sandsynliggjorde de fremfundne omstændigheder, at hvis der skulle findes et fotografi af husmandsbruget før den endelige nedrivning omkring 2000, ville vi sandsynligvis også have en afbildning af det ældste stuehus. Dette ønske var et af punkterne i den opstillede liste over data for hver informant, men var ikke altid nemt at indfri.

Under den sidste felttur i 2009 holdt vi en dag møde ved *shelteret* med én af de embedsmænd fra Herning, der i sin tid stod for etableringen af det kommunale fritidsområde. Som altid fik vi suppleret vor viden med nyttige oplysninger. Selv om alle nyhederne ikke var lige værdifulde, havde flere dog afklaringens skær over sig, og den slags er af betydning i et arbejde, hvor mange små brikker skal føjes sammen. Én af de nye informationer drejede sig om den overgroede jordbunke med murbrokker, som vi to år tidligere havde tolket som resterne af Jespers bolig. Nu fik vi oplyst, at bunken bestod af resterne af det tredje stuehus, som entreprenøren ved nedrivningen nogle år tidligere havde skubbet tværs over gårdspladsen med sin gravko. Placeringen af huset i 1873 var rigtig nok, og bunken bestod også af rester af et stuehus på husmandsbruget – men altså ikke Jespers.

¹⁴ LAV: Branddirektorat for landbygninger, Herning direktorat, Hammerum hrd., Ørre s., Sognevurderingsprot. 1897-1902, nr. 33, matr. 8 af Nygaard, 1899.09.12.



Ill. 7: Huset i Sammelsted på Ørre Hede ca. 1950, hvor Johanne Tygesdatter boede i 1873 (Det lokalhistoriske Arkiv i Herning)

Afsøgningen af Jesper Skrædders forskellige forhold havde via folketællingslisterne fra sidste del af 1800-tallet resulteret i en opstilling af alle beboerne i Sammelsted fattighuse. Under dette arbejde dukkede et par navne op, som vi kendte fra Tang Kristensens optegnelseshefter fra turen, da han havde talt med personerne både før og efter, at han besøgte Jesper. Johanne Tygesdatter (f. 1793) var endda én af hans helt store visesangere, som viste sig at have kendskab til meget gamle viser, som i 1873 forbavsede både Tang Kristensen og Svend Grundtvig. Men da Johanne var død i 1877, var hun af gode grunde ikke blevet "taget af" på en glasplade 18 år senere, og derfor var hun ikke blevet udvalgt blandt de informanter, hvis stof vi ville anvende i den planlagte publikation. Men at dømme ud fra rækkefølgen af informanternes bidrag i optegnelseshefterne så Johanne ud til at have boet meget tæt ved Jesper Skrædder.

Da vort indsamlede topografiske materiale over Sammelstedbebyggelsen nogenlunde sikkert lod sig sammenkoble med folketællingsoplysningerne, var det værd at efterspore, hvilken parcel Johanne og hendes mand, uldbinder Jens Meldgaard, havde haft. Det var en stor oplevelse, da vi konstaterede, at ægteparret havde været nogle af de

originalfoto af hende selv.¹⁷ Tilstedeværelsen af Johannes bolig i kombination med Jespers lokalisering tæt ved, og hele deres hedeområde som nogenlunde stadig lod sig opleve *in natura*, vejede tungere end et redaktionelt princip. Husets og landskabets fysiske materialitet måtte levnes fornøden plads, når sagen drejede sig om etnografisk historie.

Eksempel 2. "Damgaard" og en vildledende elektronisk adresse

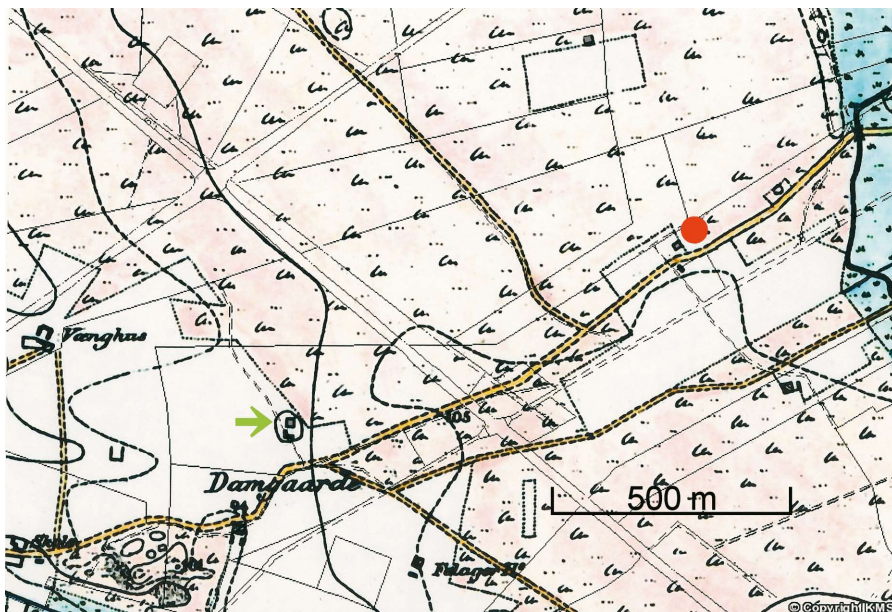
Under sit ophold hos husmændene og indsiderne på Sammelsted Hede hørte Tang Kristensen om gode fortællere og visesangere i Hallundbæk nogle kilometer nordligere, som han senere opsøgte, samtidig med at han fortsat boede hos lærer Jensen i Nygård skole. Den første var Johanne Kirstine Pedersdatter (f. 1821), gift med Niels Pedersen Damgaard. Manden havde i omtale fået navn efter gården, hvad der var almindeligt. I realiteten var der tale om et såkaldt boelsted, som endda blev yderligere decimeret ved frasalg. Men navnet Damgaard bærer bebyggelsen stadig, selv om der ikke i mange år har været drevet landbrug på stedet.

På de høje målebordsblade fra 1873 lå der tilsyneladende to mindre landbrug nordøst for Hallundbæk, og geodæterne havde skrevet "Damgaard" i flertal midt imellem dem. I realregistret i Viborg gen fandtes en tidligere ejer, Niels Pedersen, samt gårnavnet Damgaard. Registerbladet bar endda et gammelt matrikelnummer, 5a, med tilføjelsen af 5f.

Det offentlige har udviklet et praktisk hjælpemiddel, Danmarks Miljøportal (<kort.arealinfor.dk>), som bruges af stat og kommuner, men også af fx ejendomsmæglere og historisk interesserede. Det sætter blandt andet brugerne i stand til ud fra oplysninger om kommune, ejerlav og matrikelnummer at få en helt præcis adresse på de nutidige ejere.¹⁸ I mange år forøgedes matrikelnumre efter 1844-matriklen næsten udelukkende ved udparcelleringer, og hovedmatrikelnumre er generelt me-

¹⁷ Spørgsmålet afspejler et klassiske forhold i forskning af denne art: Det er nødvendigt at arbejde disciplineret og følge visse regler. Men det er også nødvendigt at lære nogle gange at kunne bryde regler.

¹⁸ Findes (2010) under "Søg" (i bjælken); Matrikel med efterfølgende indtastning af kommune, ejerlav og matrikelnummer samt indhentning af data fra Administrative grænser (i venstre spalte). Matrikelnummerets areal markeres med rødt, vejnummeret anføres i markeringen, og vejnavnet fremkommer langs vejen ved tilstrækkelig indzooming. Geografisk markering (ved rød prik) af vejnavn og vejnummer vises via "Søg"; adresser; kommune, vejnavn og husnummer.



Ill. 8: 1873-kort med nuværende matrikelgrænser indlagt og den elektroniske lokalisering af Hallundbækvej 11 på matr. 5f, som viste sig at være Ny Damgaard (rød prik). Den nu store Ll. Damgaard ligger lige syd for på den anden side af den stiplede vej. De to "Damgaard" ses mod vest, og den, hvor Tang Kristensen optegnede i 1873, er markeret med en pil. I den øverste del af kortet ses Jens Talunds opdyrkning i heden samt hans hus og tørvevolde (grafik ved Jørgen Christensen på baggrund af KMS' høje målebordsblade).

tidligere beboere i Helenes Hus, der som det eneste beboelseshus har overlevet til i dag. Dette sammentræf var for os et rent held, som dog ikke kunne undgå at sætte nye overvejelser i gang. Resultatet blev, at Johanne, som Tang Kristensen i 1873 med sine egne ord havde "pint fem viser ud af", blev indlemmet i vor række af omtalte informanter.¹⁵ Hendes unikke visestof, de beskrivelser, som Tang Kristensen havde givet af optegnelsessituationen med hende i 1873, hvor han en dag blev jaget på døren af hendes voksne søn,¹⁶ samt hendes stadig eksisterende bolig i det oprindelige miljø, gjorde, at vi renoncerede på kravet om et

¹⁵ Citeret efter Evald Tang Kristensen: *Minder og oplevelser*, 2, 1924, s. 160.

¹⁶ En søn, som kom på besøg under optegningsarbejdet. Sønnen var stærkt missionsk orienteret, og IM mente, at mange folkeminder havde hedenske elementer i sig og dermed var uforenelige med kristendommen.



Ill. 9: Johanne Kirstine Pedersdatter fra Damgaard i 1895 (Dansk Folkemindesamling, Det Kongelige Bibliotek).

get stabile, så i de allerfleste tilfælde er der ingen komplikationer ved at indtaste et "gammelt" matrikelnummer og få oplyst de nuværende ejeres adresse. Vi fik også nemt angivet begge jordarealer, men de lå besynderligt langt fra hinanden. 5f lå endda en kilometer øst for det gamle målebordsblads "Damgaard", og 5a så ud til nærmest at være et lille, ubebygget engstykke i modsat retning langs Storåen mod vest. Vejnavn og husnummer tilhører i dag matrikel 5f.

Da vi en måneds tid senere kørte ind til huset på ejendommen 5f, lå stedet ganske rigtigt langt østligere end gårdene var angivet på 1873-kortet, men der kunne jo være sket så meget i de mellemliggende år. Gennem samtale med familien viste det sig, at vi nok var fælles om nogle informationer, men der var også noget, som ikke stemte. Ejerne kaldte deres ejendom for Ny Damgaard, deres nære genbo på den anden side af vejen beboede Damgaard, eller Ll. Damgaard hvis det skulle være helt rigtigt, og en del vestpå lå Gammel Damgaard, som deres jord ifølge traditionen var udstykket fra. De boede imidlertid på den matrikel 5f, som var tilføjet realregisterbladet, og det blev for både os og ejerne bekræftet, da vore værtsfolk fandt gamle papirer frem fra familiearkivet. Ejeren, Niels Nielsen, som havde overtaget stedet fra sine forældre, fortalte dog, at ejendommen var bygget omkring 1920, og det stemte jo dårligt med, at Tang Kristensen i 1873 havde besøgt Johanne på adressen.¹⁹ Men både Niels' og vort matrikelkort var ens, og de passede med det rette nummer. Da der tilmed på vort gamle 1873-kort fandtes et hus eller to, som nogenlunde lå dér, hvor vi befandt os, argumenterede jeg for, at ejendommen *måtte* være ældre end 1920, og som drøftelserne skred frem, var Niels tilbøjelig til at tro det samme. Indtil andre informationer dukkede op, gik vi ud fra, at det nok forholdt sig sådan, selv om sagen ikke var krystalklar. Længere nåede vi ikke i 2007.

Den følgende tid bød på mange hovedbrud for at fastslå Damgaards rette lokalisering. Som mange gange før lod sagen sig ikke opklare direkte, men en løsning burde kunne indkredses ved at fastlægge de omliggende ejendommers placering og deres arealmæssige grænser gennem de seneste godt 150 år. Det viste sig at være lidt af en rebus. Ejere havde købt forskellige jordarealer af hinanden, ofte var tinglysning først sket adskillige år efter, at handelen havde fundet sted, og nogle gange havde en ejer blot gennem nogle år lejet et ekstra areal af en nabo, uden

¹⁹ "Niels Nielsen" er et synonym her brugt af diskretionshensyn.

at dette behøvede at have sat sig spor i tingbøgerne.²⁰ Hvad Gammel Damgaard angik, kompliceredes sagen yderligere ved, at stedet efter 1900 skiftede ejer mange gange og omkring 1940 helt gik ud af lokale folks ejerskab.

Noget tydede på, at de gamle geodæters lidt dobbelttydede markeringer af gården måtte tillægges fornyet betydning, og sønnen til læreren i skolen vest for "Damgaard" havde omkring 1900 nævnt, at skolen og Johanne Pedersdatter på Damgaard i hans barndom var naboer.²¹

Gennem arbejdet med de ældste matrikelkort viste det sig også, at den gamle hovedmatrikel, 5(a), oprindeligt tilhørte den ejendom, som på egnen kaldes for Gammel Damgaard, og som lå og ligger knap en kilometer vest for det sted, hvor vi havnede i 2007, men det gamle matrikelnummer er af ikke gennemskuelige grunde blevet fjernet fra ejendommen, måske i forbindelse med, at jorden gik ud af landbrugsarealet og i stedet blev udlagt som fredskov efter 1940.²² Men nummeret levede som nævnt videre som et lille engareal mod vest, og nummer 5f kom til at tilhøre gårdens østligste jorder mod mosen og endte med at tilfalde Ny Damgaard fra omkring 1918-20. Større undersøgelser kunne have afklaret sagsforholdene yderligere, men vi skønnede, at resultatet måtte være tilstrækkeligt til vort brug.²³

Da vi skulle til at fastlægge udstrækningen af Damgaards præcise jordareal i 1800-tallet, viste der sig problemer af næsten lignende karakter. Da landmåleren i begyndelsen af 1800-tallet lavede de første matrikelkort, udlagde han flere gårdes parceller som to kilometer lange øst/vest-gående jordstrimler. På den måde fik hver lodsejer andel i både sin agerjord ved bygningerne i vest, et stort hedeareal samt lidt eng og mose på de lave arealer i øst.

Da en ejer af Damgaard på et tidspunkt i 1800-årene udstykkede en afbyggergård på sin gamle jordlod, blev opdelingen også en deling i retningen øst/vest, hvad gjorde den gamle lod endnu smallere, end den var i forvejen. Den sydlige parcel blev senere benævnt Ll. Damgaard – selv om den ved mange oppløjninger og tilkøb efterhånden blev den

²⁰ Uigennemskueligheden forstærkes ved, at de ældre tinglyste dokumenter ikke opererer med arealangivelser (td. land eller ha.), men kun med bonitetskvaliteten, td. hartkorn.

²¹ N.P. Larsen: *Hodsager-minder. Træk af sognets historie*. 1917, s. 90.

²² Jf. matrikelkort fra hhv. 1807 og 1835, hvorpå 5a er rettet til 5h.

²³ Spørgsmålet kan gøres til genstand for større undersøgelser i andre historiske arkiver, men sagen havde i forvejen taget megen tid, og vi mente ikke, at udbyttet ville svare til de forøgede tidsmæssige omkostninger.



Ill. 10: Luffoto fra 1956 af Gammel Damgaard før branden. Stuehuset er det oprindelige (Det Kongelige Bibliotek).

største. Først efter at Ny Damgaard blev udstykket fra hovedejendommen, blev den oprindelige Damgaards lange jordlod delt i nord/sydgående retning og (nogle af) de østligste arealer solgt fra.

Mange af de skarpe skellinjer, vi i dag ser på de tidlige 1800-tals matrikelkort, er i virkeligheden først realiserede mange år senere, og for nogles vedkommende skete det først, efter at senere udparcelleringer og sammenlægninger havde fundet sted og efterhånden dannet de velafgrænsede ejendomme, vi i dag ser på egnen. De ældre hedegårde lå i et mægtigt, hegnsløst landskab og havde ikke kapacitet til at indhegne deres vidtstrakte lyngarealer, og mange gange nøjedes bønderne med at opkaste tuer af hedetørv i hjørnerne – og eventuelt i siderne – af lod-

derne med en sten eller pind ovenpå, så man i klart vejr kunne spejle fra punkt til punkt.

I praksis kunne en bonde godt leje et stykke af sin hede ud til en nabo, hvis opløjning matrikulært brød ejerens juridiske skel. Sådan gik det sandsynligvis til, at Gammel Damgaards lange hedelod engang i 1800-tallet blev brudt gennem Ll. Damgaards ekspansion. Det sted, hvor den driftige hedehusmand for godt 150 år siden havde opløjet lidt jord i Damgaards store hedeareal, blev tilsyneladende centrum for Ll. Damgaards aktiviteter og bygningsudvidelser, og lidt nord herfor blev den lille Ny Damgaard bygget.²⁴ Senere nyanlagte veje på den forhenværende hede gør det yderligere vanskeligere at lokalisere de for længst nedbrudte bindingsværkshuse fra 1800-tallet, og disse omstændigheder var medvirkende til, at vi i 2007 havde vanskeligheder med at finde ud af den lokale topografi. Det samme gælder for øvrigt også for lokalbeboerne.

Da vi stod over for opgaven at skulle angive placeringen af den Damgaard, hvor Tang Kristensen i 1873 hørte Johannes viser, og tegne omkredsen af gårdens areal, var vi ikke i stand til at gøre det præcist. Værre var det at skulle afgøre, hvor gårdens bygninger egentlig lå. Geodæterne havde som omtalt tegnet to gårdanlæg med 200-300 meter imellem og skrevet *Damgaarde* imellem dem, og der var ikke tvivl om, at de begge eksisterede i 1873. På det senere lave målebordsblad var det sydlige gårdanlæg dog forsvundet – og det så ud, som om Ny Damgaard havde opslugt den omliggende jord. Kunne den oprindelige gård være flyttet og nye bygninger være opbygget, samtidig med at den ældre bolig stadig eksisterede i nogle år?

I denne situation var der ikke andet at gøre end at foretage en rekognoscering på stedet for om muligt at få syn for sagn. Den sydlige gård var for længst borte, og mere og mere tydede på, at *denne* gamle Damgaard havde været flyttet, men det var sket så tidligt, at det måtte være den gen- eller nyopbyggede gård, som Tang Kristensen havde været på besøg i.²⁵ De oprindelige bygninger viste sig senere at være brændt i 1985 og nye opførte, men ældre folk på egnen huskede Gam-

²⁴ Ll. Damgaard kom efterhånden til at udvikle sig mere end Gammel Damgaard, og fra midten af 1900-tallet skete en større ekspansion med jordopkøb og staldudvidelser. I dag er Ll. Damgaard den eneste af de tre gårde, der bærer Damgaard-navnet, som driver landbrug.

²⁵ Man kan godt gennem tinglæste skøder nogenlunde rammesætte flytningen mellem fx to årstal omkring midten af 1800-tallet, men et præcist år lader sig pt. ikke angive. Mange ejendomsanliggender er langt vanskeligere at fastlægge i et område som dette

mel Damgaard som én af de få “rigtig gamle gårde” i området med store brændte sten og stråtag. I dag er stedet genskabt i mere moderne stil, men der hører stadig godt 40 tønder land skov til i form af den tilplantede jord og noget tidligere hede. De nuværende ejere havde også fra de foregående beboere overtaget et foto af gården før branden, som motivmæssigt svarede til det luftfoto fra midten af 1900-tallet, som fandtes i Det Kongelige Biblioteks billedsamling. Dette luftfoto havde vi identificeret ved – blandt rækken af eksisterende optagelser i arkivet – at følge Aalborg luftfotos rute i 1956 langs Hallundbækvej fra Ny Damgaard, som vi kendte udseendet af, og derpå tælle os frem til den ejendom, som måtte være Gammel Damgaard.

Åstedet blev på den måde lokaliseret, men den gamle Damgaards præcise ager, hede og kær måtte vi nøjes med at vise ved skønmæssige angivelser på de høje målebordsblade.

Eksempel 3. Spor af en stor fortæller: Tre tørvevolde i en skov

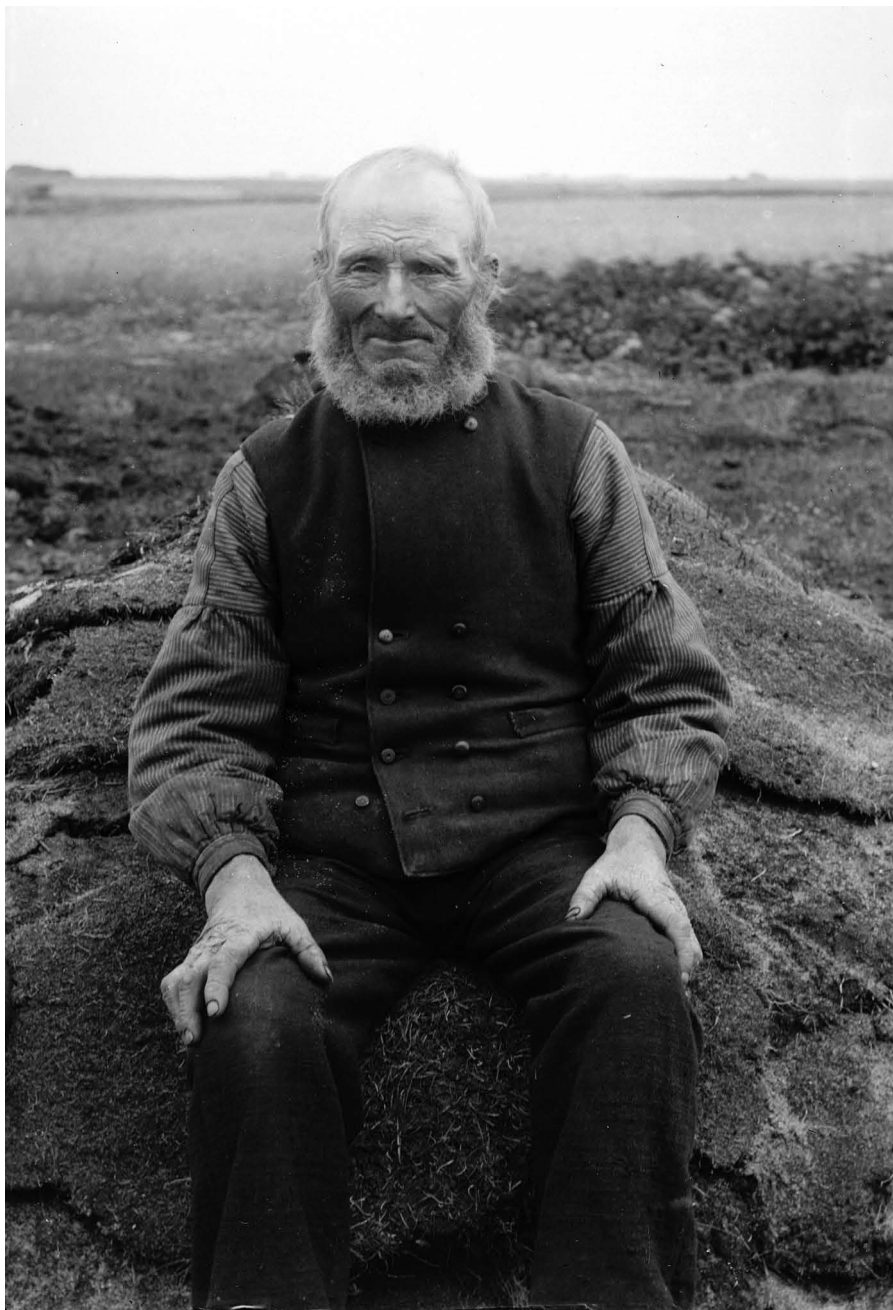
Blandt Tang Kristensens informanter i Hallundbækområdet fandtes endvidere husmand eller indsidder Jens Talund (f. 1819), også kaldet Jens Krog og døbt Jens Jensen. Han var kendt på egnen som en fascinerende fortæller, og da Jens berettede for Tang Kristensen, fortsatte han til langt ud på natten, så folkloristen til sidst halvsov, mens han skrev. Så ruskede Jens igen liv i optegneren, for han mente, at det var vigtigt, at hans fortællinger blev sikret for eftertiden.

Men selv om Jens Talund med sikkerhed havde jord under plov, kunne han ikke ses i realregisterbladene. Det betød, at vi ikke kunne finde noget matrikelnummer på hans lod, og dermed heller ikke på feltturen 2007 kunne blive ledt til husets nuværende adresse.

Før vi opsøgte de øvrige steder i Hallundbæk, havde vi kontaktet et par af områdets lokalhistorikere, men de kendte ikke noget til en Jens Talund, eller om der skulle eksistere spor fra et nedlagt brug. Det tætteste, vi kom, var, at den tidligere ejer af Ll. Damgaard var stødt på fundamenter i jorden, som vi senere fandt, kunne stamme fra den for længst flyttede Damgaard, men ikke fra Jens' hus.

Da vi i sommeren 2007 sad over kaffen og rouladen på Ny Damgaard, Hallundbækvej 11, fortalte jeg også om vore problemer med at lokalisere fortælleren Jens Talund. Ejeren, Niels Nielsen, kom da i tanker om,

end i fx egne præget af fæsteforhold til godser, hvor den arkivalske gennemskuelighed er langt større.



Ill. 11: Jens Talund siddende på sine tørveolde omkring kålgården i 1895 (Dansk Folkemindesamling, Det Kongelige Bibliotek).

at hans far for mange år siden var stødt på grundsten på Ny Damgaards jord "inde i skoven". Som dreng havde han også selv fundet enkelte mursten i bevoksningen nord for deres ejendom, hvor der var "volde" eller diger omkring. Nedenstående citat fra forfatterens feltdagbog skrevet samme aften viser, hvad der derefter skete:

"Jeg får fat i det høje målebordsblad... og pejler Niels' retningsangivelse med armen til nord, lidt til nordvest [på det medbragte lommekompass]. På målebordsbladet findes rent faktisk et hus angivet med vænge omkring og en lille opdyrket lod midt i heden. Huset ligger i kurs 330 grader nord, afstand ca. 500 meter fra os.

Niels tilbyder at vise os stedet, og vi kører derop. Vi bevæger os ad Niels' stikvej fra den store Hallundbækvej, forbi et sortmalet, ret nyt og smart hus; derefter en græsmark på højre hånd og en større beplantning på venstre. Et stykke inde langs beplantningen standser vi. Afstanden passer nøjagtigt, og kursen også. Få meter inde i hegnet til venstre finder vi hurtigt nogle sammensunkne, én meter høje volde i en præcis firkant. Dette er tydeligvis menne-skeværk. Det er i mine begreber en sammensunket hedetørvsindhegning, som blot ikke har været vedligeholdt i mange år. Helt overgroet med mos og træer, men alligevel forbavsende velbevaret. Der er tre sider bevaret; den fjerde blev sandsynligvis dannet af huset. Jeg fotograferer, så godt det lader sig gøre. Her er lidt mørkt. Vi roder alle rundt derinde.

Det er en fantastisk oplevelse; en slags arkæologi om noget, der åbenbart er meget fjernt – ikke blot i kronologisk tid ...

Ingen kan i øjeblikket med sikkerhed sige, at vi står over for Talunds sted. Men alle de kendte indikatorer peger i den retning. Det kunne være godt med en egentlig verifikation ... Pt. tror jeg dog på, at vi har fat i Jens Talund. Senere i bilen tager jeg fotograf Olsens billede af ham frem. Talund sidder i 1895 på et opkastet tørvedige, og man ser horisonten bag ham. Digerne var det højeste i landskabet på den tid. Og digerne er det eneste, der er tilbage. Er det Talunds diger, vi krøb omkring? En mærkelig, næsten højtidelig fornemmelse."²⁶

²⁶ Feltdagbog 2007.07.18. En feltdagbog er en blandet notesbog og dagbog, som alle etnografer fører omhyggeligt, både for at kunne huske små informationer, og for senere at kunne rekonstruere kronologien i informationstilgangen, hvad ofte viser sig at være af stor værdi.



Ill. 12: Én af de sammensunkne tørvevolde om Jens Talunds tidligere kålgård, som nu ligger inde i skoven. Voldene er i dag omkring en meter høje (Henrik Saxgren foto 2010).

Opdagelsen understreger betydningen af at dele sine overvejelser med lokale beboere, som kan besidde værdifulde informationer, der kan kædes sammen med, hvad man ved i forvejen og dermed være af betydning for en sags gennemskuelighed. Verifikationsarbejdet startede allerede samme nat, hvor jeg tænkte på dagens arbejde. Jeg huskede pludseligt, at jeg i en lille, beskeden lokalhistorie fra 1917 havde set ordet *fæste* sat i forbindelse med Jens Talunds sted.

Da jeg om morgenen fandt kopierne frem i det medbragte rejsebibliotek, viste det sig, at læreren og forfatteren N.P. Larsen, der selv var opfødt i området, havde noteret, at Talund boede nord for (Gammel) Damgaard, og at huset var “fæste til Damgaard.” Ved genlæsning af Tang

Kristensens bemærkninger til Talund og dennes beretninger i *Det jyske almueliv* fra 1905 var fæstet også nævnt dér.²⁷

Fæste er historisk et halvfeudalt relationsforhold mellem herremand og fæstebonde, og har haft særlig udbredelse i det godsprægede Østdanmark. Men særligt på jysk har fæste også til op i 1900-tallet betegnet et mere moderne lejeforhold eller forpagtningsaftale. I Talunds tilfælde betød det alene, at han ikke var ejer, men lejer af noget af Damgaards hedejord. Jeg var tidligere gået let hen over det lille ord, men på baggrund af de nye erfaringer var det klart, at det private lejeforhold forklarede, hvorfor det var så svært at finde Jens Talund i officielle papirer blandt de øvrige jord- og husejere.

Det tog lang tid at blive sikker på, at vi var endt det rette sted, for Jens optrådte aldrig med eget matrikelnummer i de få dokumenter, som kunne findes, og når han enkelte gange dukkede op, var adressen blot "Hallundbæk Mark" eller "Damgaard Mark". Det sidste var dog opmuntrende, for det bekræftede, hvem der havde fæstet noget af det flade hedeareal til Jens, tilsyneladende i midten af 1800-tallet og 50 år frem. Arealet havde øjensynligt aldrig været indhegnet eller matrikulært afgrænset. Jens og hans familie begyndte i 1850'erne at dyrke lidt hede op og bygge hus en kilometer nordøst for Gammel Damgaard og en halv kilometer nord for Ll. Damgaard. På kortet fra 1873 ses, at han da havde fået en firkantet parcel på godt 5 tønder land under plov.²⁸

Jens og hans familie kunne ikke leve af det lille, sandede brug, og han gik også på dagleje, når der var arbejde at få. De officielle arealindberetninger og kvægtællinger fra 1870'erne og 1880'erne viser dog, at Jens var en dygtig landmand, om end i miniformat. I forhold til andre husmandsbrug af samme størrelse magtede han at holde to køer, et par ungkreaturer om sommeren og seks får – og her hjalp den store omgivende hede nok godt til – og han havde egen stud til trækraft.²⁹ Det var der mange andre, der ikke havde, og som i stedet måtte leje gårdfolk til at pløje for sig.

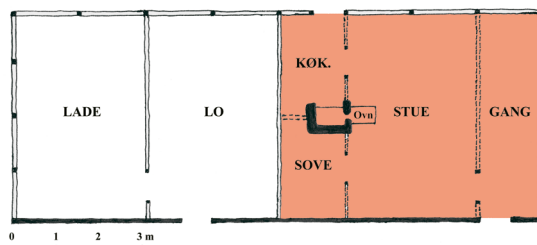
Omkring 1900 brændte huset. Det blev ikke bygget op igen, og lejemålet var også tæt på udløb. Jens havde været enkemand i 15 år, og 80 år gammel flyttede han op til en søn i den lille ejendom Nygaard,

²⁷ Det kan ikke udelukkes, at Larsen har kendt til Tang Kristensens bemærkning. Jf. N.P. Larsen: *Hodsager-minder. Træk af sognets historie*. 1917, s. 93; Evald Tang Kristensen: *Gamle folks fortællinger om det jyske almueliv*, 6, 1905, s. 293.

²⁸ Udregning på baggrund af omtrentlige tal via 1873-kortets målestok.

²⁹ Rigsarkivet: Stat. Dept., Liste o. kreaturhold., Ringk. amt, Hodsager. s. 1881, Hallundbæk, Jens Jensen.

Ill. 13: Rekonstruktion af Jens Talunds hus med beboelse i den ene ende samt lo og lade i den anden. Rumfordelingen fulgte normen i et såkaldt nordjysk hus, og Jens havde loft i de tre østlige fag (skitse på baggrund af data fra brandforsikringsbesigtigelse 1878).



lidt mod nord. Året efter døde han. Jorden blev fortsat dyrket til noget ind i 1900-tallet, men efterhånden plantet til med gran og senere med blandede nåle- og løvtræer. Det er de træer, der i dag vokser i Jens' tidligere kålgård og på hans sammensunkne tørvevolde.

Hans hus har været væk i mere end hundrede år, og efter branden blev de sten, der kunne bruges, også fjernet. Alligevel kan man ud fra en besigtigelse i forbindelse med brandforsikring i 1878 få en vis fornemmelse af boligen. Vurderingsmændene målte i grov form huset op i alen (0,63 meter) og talte antallet af fag i bindingsværket.³⁰ Dermed kan vi dag regne ud, at et fag på huset var 1,53 meter – normalt tre alen, men det kan variere lidt – og på baggrund af den regionale byggetradition er det forsvarligt at rekonstruere boligens grundplan.

Jens' stuehus og lade var bygget sammen i én lang øst/vestvendt længe på godt 12 meter. Sydsiden var i brændte sten, og de andre vægge af stolper med lerklining imellem. Taget var af strå og lyng. De første fire fag (godt 6 meter) rummede tilsammen stuehus med en lille gang, stue, køkken og sovested, og de øvrige fire fag blev brugt til lo og lade. Beboelsesdelen var på i alt 30 kvadratmeter. Derudover havde Jens bygget et fritliggende jord- og tørvehus til ko- og fårestald. Staldtaget af tørv og lyng blev båret af spær af fyrretræer, og det hele var kun på godt 25 kvadratmeter. I forlængelse af den ene af staldens omkring 1,4 meter høje jordvægge havde Jens fortsat tørveopstablingen rundt om hele køkkenhaven, sådan at afgrøderne var værnet mod hedens dyr af volde på tre sider og af stuehuset på den fjerde.

Stuehusets brand og den senere tilplantning af jorderne var årsag til, at eftertiden kun har de tre tørvevolde tilbage, hvoraf den ene altså var en del af en lav væg i en side af brugets beskedne stald. Voldene

³⁰ LAV: Branddir. for landbygninger, Holstebro braddir., Sognevurderingsforretning 1872-1910, Hodsager s., p. 49, 14/11 1878.11.14. Ejer Niels Pedersen, fæster Jens Jensen; Oppløjningen kan i dag opmåles til ca. 2,9 ha.

er det eneste, der i dag bærer vidnesbyrd om den begavede slider og eventyrfortæller. Da ingen har fundet det umagen værd at jævne voldene, danner de stadig en tydelig menneskeskabt firkant, ligesom da Jens for mange år siden stablede lyngtørvene oven på hinanden.

Afrunding

Eksemplerne afspejler karakteristiske træk af, hvordan studier i marken også kan være nyttige til afklaringer af visse historiske problemstillinger. Indfaldsvinklen kan betragtes som en slags historisk feltetnografi eller feltarbejde, om end betegnelserne peger hen mod aktiviteter, som normalt opfattes som adskilte fra hinanden: Historikere arbejder sædvanligvis med fortidige forhold og finder deres stof på arkiver eller biblioteker, og etnografer/antropologer arbejder med levende samfund, som regel ud fra samtidigt feltarbejde. Ud fra den opfattelse kan man af gode grunde ikke drive feltarbejde i fortiden, men i realiteten kan det, som vist, udmærket lade sig gøre.

Den nævnte arbejdsdeling mellem de to discipliner er dog ikke særlig gammel. Blot tilbage i slutningen af 1800-tallet lignede fagene historie og antropologi hinanden mere, end de gør i dag. Geografisk holdt de to discipliner sig ganske vist mest til henholdsvis de skriftlige og de ikke-skriftlige samfund – hvad de dog ikke længere gør. Men først og fremmest var antropologerne dengang også historisk orienterede og indsamlede ikke selv deres data, men arbejdede ud fra skriftlige beretninger fra rejsende, missionærer og eventuelt organiserede indsamlere. Da de antropologiske forskere personligt begyndte at drive feltarbejde, blev deres tidligere praksis kaldt for *armchair anthropology*, lænestolsetnografi. Betegnelsen har en distancerende klang over sig, men den er god at tænke med. For der er stadig mange forskere, der er så glade for livet i studerekammeret, at de sjældent eller aldrig får set de steder, som de skriver om, selv om det ville gavne deres arbejde. Det gjaldt også vore folkloristiske forgængere, der tidligere har arbejdet med optegnelserne fra 1873, som *De forsvundne* bygger på.³¹

³¹ Selv om artiklen advokerer for en frejdig holdning til at opsøge "virkeligheden", skal det påpeges, at denne virkelighed ikke er umiddelbart givet, blot fordi den opsøges ude i marken. I felten forbliver lige så meget skjult for den – altid naive – iagttagere, som det gør i arkivet, og måske kan man i nærværende sammenhæng bedre tale om, at spor fra de to måder at se verden på konfronteres med hinanden – og dermed er i stand til at give et anderledes resultat. For kritik af det naive feltarbejde og autoritativ

Også i historiske projekter, som det foreliggende, kan det være lærerigt at drage nytte af den nyere feltantropologis måde at reflektere på. I stedet for per automatik at tænke i tekster og levn kan det være frugtbart også at reflektere ud fra de mennesker, teksterne angår, og forestille sig dem i forhold til deres nære miljøer, humane såvel som materielle.

Omvendt vil mange sociologisk orienterede forskere nok undre sig over, hvor svært det kan være at fremskaffe forholdsvis enkle oplysninger om medborgere for ikke voldsomt længe siden. Det beror på, at de personer, som vi var interesserede i, ikke hørte til de indflydelsesrige i samfundet, men nærmest til det modsatte, samt at stedet var Vestjylland, hvor selvejet tidligt var udbredt, og jævne mennesker derfor ikke har efterladt sig så mange spor som i store, gamle herregårdsområder med velordnede, informationsmættede godsarkiver. Med lige så stor ret kan man imidlertid hævde, at det trods alt er forbløffende, hvor mange oplysninger, der kan fremskaffes om ellers anonyme mennesker, som ikke selv har efterladt sig mange skriftlige spor. Arbejdet kan være tidskrævende, men det er vilkårene i historisk virksomhed.

Som al anden forskning hviler historisk feltarbejde på undersøgelsens ihærdighed og engagement, og her konfronteres alle med individuelle begrænsninger. Vor umiddelbare tolkning af den tilgroede jordbunke som resterne af Jesper Skrædders stuehus i Sammelsted og senere den fejlagtige lokalisering af Damgaard langt mod øst viste, hvordan egen begejstring og for stor tiltro til fremfundne historiske oplysninger kan blokere for erkendelse. I det sidstnævnte tilfælde var jeg endda nær ved også at få ejeren af Hallundbækvej 11 til at tro på mine forkerte påstande, fordi de historiske data ikke havde den validitet, som jeg først tilskrev dem. Kun det videre arbejde med at få større klarhed over forholdene reddede os fra fejlslutninger.

Arbejdet i marken har dog også givet indsigter, som vi slet ikke havde kalkuleret med, og som næsten – men ikke udelukkende – kan tilskrives held. Det gælder opdagelsen af, at visesangeren Johanne Tygesdatters bolig var identisk med det eneste tilbageværende fattighus, Heleenes Hus, som nu er en form for naboejendom til Jespers tidlige parcel på deres tidligere fælles hede. Og det gælder først og fremmest den heldige lokalisering af Jens Talunds forsvundne hus og lod, som Niels Nielsen ledte os på sporet af, fordi hans afdøde far for mange år siden

havde fundet nogle mursten inde i skoven, og der stadig lå nogle mærkelige jordvolde derinde.

Foruden mange blinde spor viser erfaringen, at held nogle gange følger én i arbejder som det foreliggende. Men heldet optræder oftest sammen med et nødvendigt for- og efterarbejde. Ellers kan der ikke skabes den fornødne ramme for dets forløsning. Og har man ikke begivet sig ud for at opspore fortiden i nutiden, har dette held naturligvis ikke mulighed for at indfinde sig. Det ved enhver også fra eventyrene: Man må opsøge sin lykke.

SUMMARY

PALLE O. CHRISTIANSEN: *On a field trip in the past.*

The article deals with the interdisciplinary, methodological background to the book, *De forsvundne. Hedens sidste fortællere* [The Disappeared. The Last Storytellers From The Moors], by Palle Ove Christiansen and Else Marie Kofod (2011). The publication integrates work methods from folklore, history and anthropology.

The point of departure is a presentation of selected ballads and folk tales recorded by the world's greatest folklorist, Evald Tang Kristensen (1843-1929). Rather than publish the material in the form of literary genres or the informants' personal repertoire, the authors chose to present it in the way it was collected "in the field" on one of Tang Kristensen's walking tours on the heaths of Jutland in 1873. This perspective draws much more attention to the modern, full-time fieldwork in the 1870s in which Kristensen was a pioneer in Denmark.

The account of this fieldwork required micro-historical reconstruction of Kristensen's route (through heathland that has now disappeared), the informants' domiciles and living conditions. In order to fill in the gaps in our archival knowledge, it was necessary to trace various historical circumstances in the localities where the 1873 expedition's informants lived. The authors thus ended up carrying out a form of historical fieldwork themselves.

The article illustrates the advantages to the project of combining work methods from various disciplines. Three selected cases are used to describe some of the problems that the authors encountered in carrying out their historical fieldwork in the former heathland and human traces left on them.