

## PHILIPSEN OG SALTHOLMEN

AF

H. P. ROHDE

Sjældent er vist Karl Madsen nået højere som skribent end i bogen om Theodor Philipsen. Selv siger han i indledningen, at adskillige andre kunstnere byder et taknemligere materiale for en livligere monografi. Der var den yderligere vanskelighed, at Philipsen endnu levede – det er altid en hævning at skulle skrive under den biograferedes øjne. Men beundring for kunstneren, varm sympathi for mennesket drev værket. Sproget følger sig for Karl Madsen med en utvungenhed, som om ingen bog havde været lettere for ham at skrive. Det dagligdags, det aldeles udramatiske, får under hans pen liv og fængslende indhold.

Ganske uden spring og dramatik er bogen da heller ikke. På den flade slette kan nogle lave bakker gøre en overordentlig virkning. I et liv, der ikke er rigt på mærkelige omsving eller oplevelser, får mindre begivenheder deres betydning. „Philipsen – siger Karl Madsen – har ikke udelukkende malt Kalve, Køer og Landskaber. Men trods sine Skulpturer, sin Keramik og sine enkelte Forsøg i Figurfremstilling, trods sine mange Rejser til Syden og Udflugter i Danmark, har han dog med en Haardnakkethed, der grænser til Ensidighed, anvendt sine bedste Kræfter paa at dyrke et snevert Felt. Han er stedse vendt tilbage til Kreaturerne og deres landskabelige Baggrunde.“

I en sådan malers liv er et nyt motiv, endsige en ny motivverden noget mærkeligt og afgørende. Karl Madsen har da også været ganske klar over, at et moment som Philipsens opdagelse af Saltholmen måtte blive et kompositionelt vendepunkt i bogen om ham. Det forberedes mere bredt, med udnyttelse af modsætningen, ved kapitlet om Philipsens rejser i Syden 1874 til 1884. Og det forberedes kort, ved at spænde læserens forventning, med de sammenfattende linjer i rejsekapitlets slutning: „Han havde allerede tidligere i Danmark fundet en Plet, der i ganske særlig Grad var egnet til at skænke ham de lykkeligste Inspira-

tioner. Efter to lærerige Aars Ophold i Syden vendte han i Sommeren 1884 tilbage til dette sit sande Kongerige.“

Hvad det var for en plet, og hvordan Philipsen finder frem til den, får vi at vide straks i begyndelsen af næste kapitel. I Karl Madsens fremstilling er der kommet en hel lille historie ud af det: „Med et Skib, der førtes af Theodor Philipsens Tvillingbroder, havde han i Foraaret 1880 sejlet fra Antwerpen til St. Petersborg og derfra tilbage til København. I en af de lyse Nætter kom Skibet op gennem Drogden. Theodor Philipsen stod paa Kommandobroen, hvor Styrmand Larsen fra Kastrup havde Vagt, da den flade Ø i Øst viste sig i Sommernattens slørede Skær. Philipsen saa derover og sagde: 'Det var da en svær Mængde Buske derovre paa den Ø!' 'Buske?' svarede Styrmanden, 'det er ikke Buske, det er bare Kreaturer.' 'Det er noget for mig, hvordan kommer man dertil?' 'Kom ud til mig i Kastrup, jeg skal netop derover en af Dagene, Bestyrer Tønnesen er min gode Ven.' Og Karl Madsen konkluderer: „Saaledes stiftede Philipsen Bekendtskab med Saltholmen.“

Historien gør sig glimrende i bogen. Den har noget af eventyret over sig, næsten noget mystisk: de sammenstødende omstændigheder, skibet der føres af tvillingbroderen, det forjættelsens skær der hviler over øen, da den dukker frem. Et stykke romantik, men passende afsvalet af de prosaiske bemærkninger, som veksles mellem Philipsen og styrmanden.

Der er blot det ved historien, at den næsten er for eventyrlig. Af Philipsens spørgsmål til styrmanden får man jo omtrent det indtryk, at han dårligt nok aner Saltholmens eksistens. Philipsen var i 1880 40 år gammel og, som Karl Madsen anfører, „født i Hjærtet af København“. Skulle han virkelig ikke tidligere have hørt om Saltholmen eller tænkt på den som et sted, hvor det kunne være dejligt at male? Ganske vist er Københavnerne ofte forbløffende stedbundne; der er f.eks. folk der lever deres liv på Nørrebro uden nogensinde at sætte foden på Christianshavns grund. Karl Madsen har sikkert også ret, når han om Saltholmen siger: „Faa Københavnerne kender det Fredens Rige, der ligger dem saa nær. Paa disse vidtstrakte Flader, hvor Menneskene er faa, fører de mange Kreaturer et rent paradisisk Friluftsliv. . .“ Få Københavnerne kender Saltholmen – men Philipsen var ingen almindelig Københavner. Han var dyremaler med liv og sjæl. Hans halve liv var dyrene, særlig husdyrene og særlig køerne. Skulle han virkelig ikke tidligere have haft Saltholmen i tankerne?

Ligefrem bevise, at det snarere var noget, som længe havde dæmret hos Philipsen, der kom til beslutning hin sommernat i Drogden, kan man vel ikke. Men man kan dog gøre det sandsynligt.



Theodor Philipsen fotograferet ca. 1872 af Offenbergh i Amsterdam. Lidt forstørret.

Som maler på Saltholmen var Philipsen den første. „Der laa – siger Madsen med sandhed – paa Saltholmen for en Maler Guld i Barrer og endnu havde ingen søgt at mønte dem ud.“ Men som dyremaler, som dansk dyremaler havde Philipsen en forgænger, som tillige var hans store forbillede – det var Lundbye. Gang på gang nævnes Lundbyes navn i bogen om Philipsen. Lundbye var det sikkert, som Madsen hævder, der reddede Philipsen fra det anekdotiske. „Det lille 1866 udstillede sorte Staldbillede, hvor en staaende Tyr med Undren betragter en liggende Kalv, har sagtens tiltalt Carl Bøgh og maaske ladet ham haabe, at Eleven vilde dele hans Interesse for et fortællende Indhold med humoristiske Pointer. Men en Røst fra Graven kaldte Philipsen bort fra denne farlige Vej. Med alle sine Svagheder, sine ufriske Toner og sin pyntelige Frisering af Strandengens mange Græstotter, viste Philipsens næste Udstillingsbillede, 'Ungkvæg paa en Eng', at han havde fundet sig en bedre Vejleder. Han har set paa Lundbyes 'Malkeplads'.“

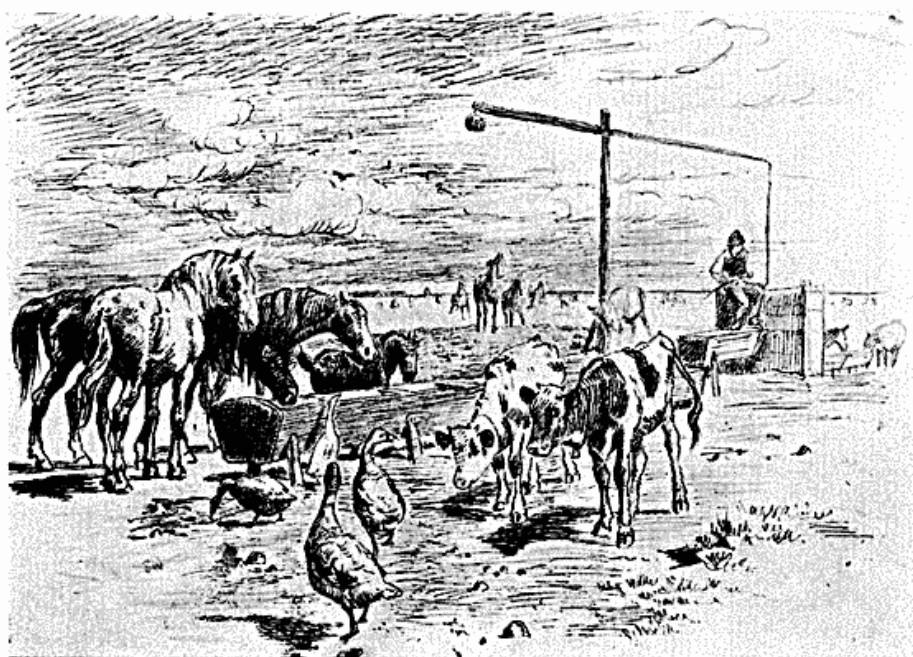
Videre fortæller Madsen, at Philipsen som „flittig Gæst i Kobberstiksamlingen“ har „beundret den udsøgte Ynde, der er i hver Pennestreg – som i hvert Penselstrøg – fra Lundbyes Haand.“ Og han fortæller om den uforglemmelige dag på Akademiet, da Marstrand så nogle studier, Philipsen havde med for at vise sine kammerater: „Thi Marstrand, som

plejede at være mut og faamælt, havde den Dag længe og bevæget fortalt om sin kære Ungdomsven, Philipsens Forbillede og Ideal“.

Ganske vist skynder Madsen sig med at betone væsensforskellen mellem de to: „Men Theodor Philipsen var et altfor robust Mandfolk til at føle sig anlagt for det gratiøse, han havde intet af det sarte, udpræget feminine hos den tungsindigt drømmende Romantiker med det urimeligt bløde Hjærte. Han styrede bort fra Lundbyes Kolvand og søgte sin egen Vej.“

Men, betegnende nok, når poesien griber Karl Madsen – eller Philipsen – senere i bogen, dukker Lundbyes navn atter op. I det følgende stykke, som slutter kapitlet om Philipsens møde med Saltholmen, aner man, at Lundbye var en drøm fra ungdommen, som Madsen så lidt som Philipsen nogensinde blev kvit: „Philipsen forenede alle Betingelser for at Saltholmens Erobring kunde lykkes ham. En af dem er endnu ikke nævnt. Selve Hjærtet maatte prøves. Han havde rejst saa ofte og saa langt. Naturligvis var det kun godt, at han ved disse Rejser havde udviklet sine Ævner og Kræfter. Men Syden har beholdt Broderparten af mangan en dansk Malers Hjærte og Sjæl. Det viste sig heldigvis, at Philipsen dernede ikke havde tilsat noget af disse Dele. Ligesaa trofast som sin Forgænger Lundbye har han bevaret sin Ungdomskærlighed til det danske Kvæg og det danske Land. Han har delt Lundbyes følsomme Opfattelse af den ophøjede Simpelhed i den jævreste Natur og ikke fundet noget Sted i Verden rigere paa ejendommelig Karakter og malerisk Skønhed end Saltholmen.“

Og igen, ved omtalen af maleriet fra 1889 med heste på kolera-gravhøjen, kredser Karl Madsen om slægtskabet mellem Lundbye og Philipsen: „En Hest græsser ved dens Fod, to Heste paa dens Top, hvor ogsaa et Føl søger Die hos sin Moder; i Baggrunden ses den store Saltholmsflade med mange Kreaturer. Skyerne løfter sig i mægtige Former i den høje Luft, flænges af Vinden og kantes med Lys fra Solen, der sender et blegt og flygtigt Strejf ned over de to græssende Heste paa Højen og lader den hvide lyse dobbelt hvid. Hestenes Manker og Haler vajer for Blæsten. Lundbye vilde have elsket denne Komposition, hvis han havde kunnet se den. Han vilde sikkert have erkendt, at den i poetisk Stemningsfylde langt overtraf hans egne Forsøg paa Billedannelser over Strofen 'Hingsten græsser stolt paa Fædres Grave'. Rimeligvis har Strofen ikke været i Philipsens Tanker, han var ingen Digter og Drømmer, kun Maler, og som Maler Realist, endda kras Realist. Alligevel har han fra den Pandekage-Ø, ingen mistænkte for at være Poesiens Hjem, i stemningsfine Billeder hjemført rige Skatte af den lodige Poesi,

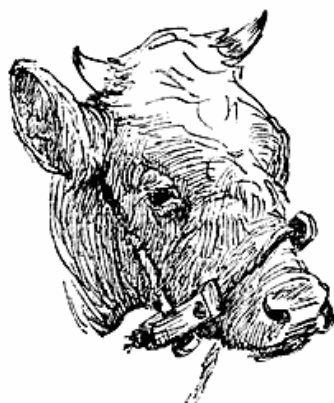


Th. Philipsen. Heste, kalve og gæs ved Hollænderbrønden på Saltholmen. Pennetegning fra omkring 1880. 14 × 20,3 cm. Kobberstiksamlingen.

der overalt uddeles af Naturens ødsle Haand, men som kun dens mest benaadede Elskere ævner at gribe.“

Lundbye var Philipsens forgænger og forbillede som dyremaler. Men han kunne også være blevet hans forgænger på Saltholmen. Måske han virkelig var blevet det, hvis han havde levet længe nok. Ialfald kan det godtgøres, at tanken om Saltholmen som den ideelle motivverden for ham som dyremaler ikke var ham fremmed.

I sommeren 1843 opholdt Lundbye sig i Vejby i Nordsjælland sammen med sin ven P. C. Skovgaard. „Lundbye – skriver Karl Madsen i Lundbye-bogen – var meget flittig, fik baade tegnet og malt mange smukke Studier af Dyr, og stræbte, paavirket af Skovgaard, i sine Landskabsstudier at undgaa, ‘at Forgrunden bliver smaalig og Planterne tørre, uden Saft og Fylde’.“ Det var med andre ord en af de lykkeligere perioder i Lundbyes liv, hvor han så lysere på tingene. Han erkender det selv i et brev til kammeraten Læssøe: ‘Mit sidste Aar var ikke uden Grund tungt for mig, og gjorde mig tilsidst pirrelig og forsagt. . . Men ved dette Ophold her ude blandt simple, naturlige Mennesker, ved sund



Th. Philipsen. Kalvehoved. Pennetegning. Gengivet efter Karl Madsen: Maleren Theodor Philipsen, 1912, side 82.

Levemaade og livfuldt Arbeide kom jeg mig, saa jeg er saa vel, som jeg ikke kan mindes at have været i flere Aar'.

Det samme gode humør spores i et brev, han den 1. juli skriver til sin faderlige ven, kunsthistorikeren N. L. Høyen. I dette brev (Ny kgl. Saml. 1537, 2<sup>o</sup>) kommer han med en bemærkelsesværdig, ikke hidtil påagtet udtalelse om Saltholmen, som har været den egentlige inspiration til nærværende lille undersøgelse: „Hr. Professor! Da De alt i flere Aar har viist Skovgaard og mig saamegen Interesse og Godhed, kan jeg ikke undlade med et Par Ord at underrette Dem om, hvorledes det gaar os under vort Ophold herude. Vi have efter Evne og bedste Overlæg benyttet Tiden til at samle Studier, og undret os over den Rigdom Naturen byder selv her i en bar Egn, ja, jeg har i og ved den Bondegaard, hvor jeg boer og nu sidder og skriver til Dem, fundet saameget, at den vel kan siges: at være udtømmelig for en Maler. Tit have vi saaledes erindret den Ytring af Dem: at De havde Lyst at spørre en Maler inde paa Saltholmen.“

Sådan som Lundbye her citerer Høyens ytring, er det lidt svært at afgøre, om det er noget, Høyen har sagt i fuldt alvor eller halvt i spøg. Dette, at disse to flittige, unge mennesker „tit“ har erindret sig ytringen, tyder alligevel på, at Høyen har ment noget med den. Når vi ved, hvor nært Lundbye følte sig knyttet til Høyen, hvor lydhør han var overfor hans formaninger, kan han meget vel have overvejet spørgsmålet. Men der var jo visse praktiske vanskeligheder at overvinde, når tanken skulle realiseres. . .

Kan ytringen tages alvorligt, er det dog ingenlunde usandsynligt, at



J. Th. Lundbye. Af et studieblad fra Vognserup med ko- og kalvehoveder tegnet den 19.-20.8.1844. Kobberstiksamlingen.

den har levet videre i kunstnerkredse, indtil den unge dyremaler Theodor Philipsen en snes år senere trådte i Lundbyes fodspor. Philipsen kan have hørt den af ældre kunstnerkammerater – han kan endda have hørt den af Høyen selv. Af Karl Madsens bog ved vi, at Philipsen har været i berøring med Høyen. Hvor det i bogens begyndelse omtales, at Philipsen „har set paa Lundbyes ‘Malkeplads’“ tilføjer Madsen: „Han har endog – med Høyens Billigelse – paa Kristiansborg malt en Kopi af Billedets Forgrundsgruppe.“

Det er også muligt, at Høyen virkelig har ment det alvorligt med sin Saltholmidé – men at Lundbye, som den uhelbredelige romantiker han var, dog har fundet den for prosaisk. I så fald har vi i disse vore to store dyremaleres holdning til Saltholmen et yderst anskueligt billede på den forskel imellem dem, som Madsen atter og atter kommer tilbage til.

Hvordan dette nu end forholder sig – den stemningsfulde skildring af sejladsen op gennem Drogden har stadig sin berettigelse i Philipsen-bogen – som den impuls, der skulle til, for at Høyens gamle tanke kunne føres ud i livet.