

## KOBBERSTIKKER G. L. LAHDES STAMBØGER

AF

DYVEKE HELSTED

Two stambøger fra 1700-tallets sidste tiår blev i begyndelsen af 1988 solgt på auktion i København for det tredobbelte af vurderingen.<sup>1</sup> Den hamborgske køber fik dog kun ringe glæde af sin interessante erhvervelse på grund af loven af 4. juni 1986 om sikring af kulturværdier i Danmark. Kulturværdisudvalget, der stod for lovens administration, fandt at bøgerne, med deres tegninger af Thorvaldsen og Eckersberg, var kulturelle klenodier (fig. 1). Desuden frygtede udvalget, at det ved salg til udlandet ikke kunne forhindres, at den danske kunstners stambøger blev opsplittede, og tegningerne spredte for mange vinde. Udvalget overtog derfor købet og skænkede bøgerne til Det kgl. Bibliotek, som ejer den største og fineste samling af stambøger i Skandinavien, og som også har sørget for en fornem udforskning og publicering af samlingen.<sup>2</sup>

### *Ejeren*

Stambøgernes oprindelige ejer var kobberstikkeren Gerhard Ludvig Lahde (fig. 2), der var født 1765 i Bremen, men fra 1787 levede i København og seks år efter fik dansk indfødsret. Som 68-årig døde han i 1833. I dansk kunsthistorie omtales han spredt, og vurderingen af ham som kunstner placerer ham på et beskedent niveau. Mange af hans grafiske arbejder har dog gode egenskaber, og deres kulturhistoriske værdi er meget stor. Desuden har hans små ovale blyantsportrætter fra 1790'erne på præpareret papir en levende tidskarakter og er med deres ligefremhed et fint islæt i den portrætkunst, der ikke er større, end at den kan ligge i en hånd.<sup>3</sup>

<sup>1</sup> Bruun Rasmussens auktioner nr. 504, februar 1988, kat. 688. Vurdering 40.000–60.000 kr., hammerslag ved 160.000.

<sup>2</sup> Artikler af Vello Helk i *Fund og Forskning* XXI-XXIV, 1974–80 m.fl. st.

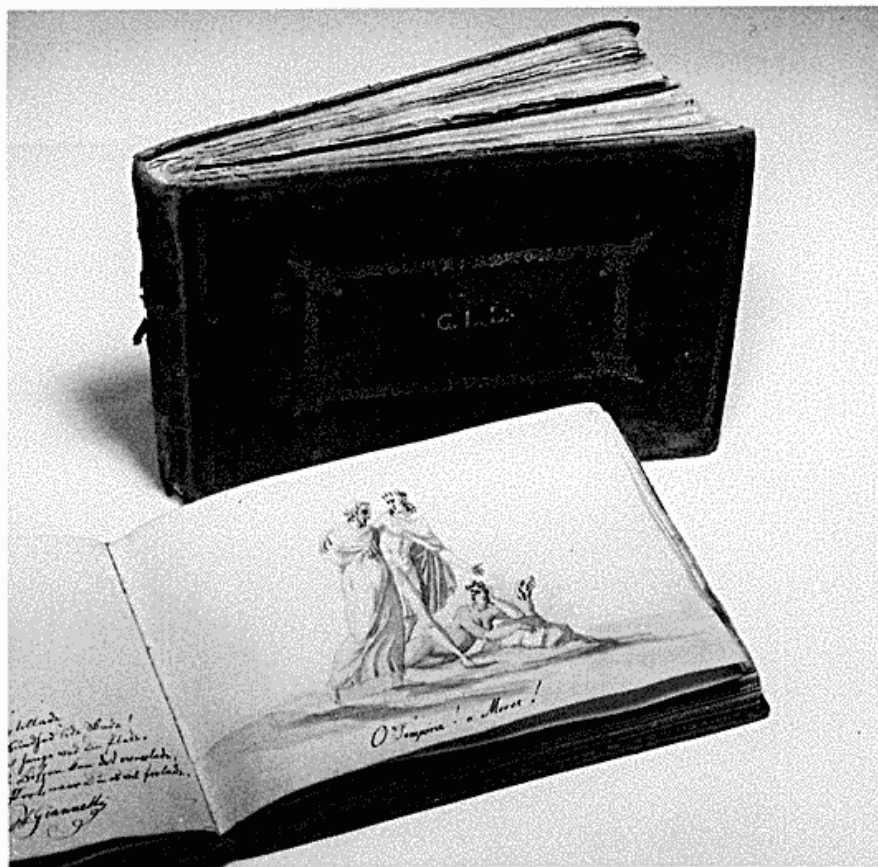
<sup>3</sup> Det er antagelig lidet kendt, at en større samling af disse tegninger med uidentificerede modeller opbevares i Det kgl. Biblioteks billedsamling.

De fyldigste levnedbeskrivelser af Lahde må opsøges i leksika. Et livfuldt grundlag for beskrivelserne er lagt af Philip Weilbach i hans *Dansk Konsterlexikon*, trykt 1877–78. Hans viden stammede fra en af Lahdes døtre, der ses som lille pige på Eckersbergs tegning (fig. 13) og her kaldes Mine. I sin alderdom videregav hun, nu som fru Thompson, sine klare erindringer om „Kunstnerlivet her i Kjøbenhavn i Aarhundredets Begyndelse“ til Weilbach i en lang samtale hos fysiologen P. L. Panum, der var en søn af hendes søster.<sup>4</sup>

Lahde var søn af en skrædder med en større virksomhed i Bremen. Hans datter fortalte, at han efter et fald fra en barnestol var „forvokset, skrutrygget“. Faderens ønske om, at han skulle være præst, kunne af denne grund ikke opfyldes, og han blev bestemt til skrædderfaget. Selv havde han dog lyst til at blive kunstner og gik derfor i guldsmedelære i Kiel for at lære at tegne. Trods en faderlig trussel om at blive gjort arveløs drog han i 1787, i selskab med sin gode ven C. D. Fritsch, hvis navn findes flere gange i stambøgerne, til København for at gå på Akademiet. Her vandt han begge sølvmedaljerne og i 1792 den lille guldmedalje samtidigt med, at han lærte kobberstikkunsten hos hofkobberstikker J. F. Clemens. I 1796 giftede han sig med „en meget smuk Landsmandinde fra Grabow“, Charlotte Dorothea Eleonora Werner, som han mistede allerede 1803, efter at de havde fået tre børn.

Hans rejser i disse år kan læses ud af stambøgernes indførsler: i efteråret 1792 opholdt han sig i Lübeck, Bremen, Hamborg og Kiel, i efteråret 1794 var han i Bremen og Hamborg. Derimod er der intet spor i stambøgerne at finde af en rejse, der skulle gå til Dresden, Berlin, Wien og London i fire til seks år, og hvortil han i 1803 havde søgt Fonden ad usus publicos om et større årligt beløb. Fonden tildelte ham ganske vist 300 Rdl, og han forlod København hen på året 1803, men det store rejseprojekt svandt hurtigt ind til et kort ophold i Tyskland, og han vendte allerede tilbage i januar måned det følgende år. Ideen til rejsen var kommet fra hans gode ven, distriktslægen i København, William Klingberg, som skrev og tegnede i den tidligste stambog 1791,

<sup>4</sup> Brev fra fysiologen P. L. Panum 28. august 1871 til Philip Weilbach. Panum foreslår, at Weilbach hos ham opsøger fru Thompson (en familietradition staver navnet Thomsen), der til daglig bor i Slagelse kloster. Fra dette møde er bevaret papirlapper med lakoniske, men meget oplysende blyantsnotater af Weilbach (Weilbachs arkiv, Statens Museum for Kunst). Desuden har Louis Bobé i *Personallhistorisk Tidsskrift* 11 rk., 3. bd. 1942, s. 222–226, fremdraget en af Lahdes salgslister over grafiske arbejder og gjort opmærksom på hans utallige ansøgninger om økonomisk støtte.



1. G.L. Lahdes to stambøger, I og II. Opslaget i stambog II, s. 40 viser en allegorisk tegning, udført af medaljøren P.L. Gianelli 1792.

og som nu boede hos Lahdes i Pilestræde. Dr. Klingbergs hensigt var, at en rejse skulle hjælpe Lahde over sorgen efter hans kones død. Trods de stærke forbindelser til Nordtyskland forblev Lahdes verden dog altid København.

Han boede under branden i 1795, hvor han mistede alt, ved Holmens kanal. Fra 1805 levede han i eget hus i Gothersgade 79 (nedrevet 1909), og her havde Eckersberg fra 1806 et værelse på kvisten, og også den schweiziske kobberstikker Johannes Senn fik senere bolig i huset. Lahde erhvervede flere andre huse i byen, og i 1820 indgik han sit andet ægteskab med den treogtyve år yngre Marie Taanum, født Larsen, datter af en brygger.

Lahdes kunstneriske produktion var meget stor. Han stak portrætter, illustrationer og vignetter, i et enkelt tilfælde efter Abildgaard, udgav farvelagte stik af Københavns brogede klædedragter og af dramatiske scener med ildrøde flammer både fra byens ildebrand og fra bombardementet i 1807 (fig. 3). Han udsendte en serie kønne stik af gravmonumenterne på Københavns nye Assistenskirkegård, og fremstillede satiriske blade, broderimønstre og lærebøger i tegning. Stikene blev håndkolorerede, og med tiden blev det de to døtre, der udførte farvelægningen.

I nogle af disse værker, som hans „Portrætter med Biographier af Danske, Norske og Holsteenerer“ fra 1805–06, forbandt Lahde sin virksomme forretningssans med ønsket om at gøre nytte, han ville udbrede „Almeenaanden, den sande Kilde til store og gode Handlinger, som gaaer forenet Haand i Haand med Kiærlighed til Kongen og Fædrelandet“.<sup>5</sup> Han stillede i 1808 indtægten fra en udstilling efter Københavns bombardement til rådighed for de brandlidte og skrev i kataloget „... det er Pligt for hver enkelt Mand af Borger-Samfundet, i Nødens Tid, efter Muelighed at medvirke paa en eller anden Maade til Almeenvel, ... til den lidende Menneskeheds Understøttelse“. I andre tilfælde var han ude i et mindre altruistisk ærinde, som i de scener af „En falden Piges Historie“ (fig. 4), han stak og udgav sammen med Johannes Senn og den unge Eckersberg. De har været årsag til megen kritik i ældre tider af de tre kunstnere. I sin store monografi om Eckersberg udtrykker Emil Hannover i 1898 sit stærke ubehag over disse billeder, der falbødes som opbyggelige, men som forekommer Hannover som en ungdomssygdom på sjælen. En senere tid, der er vænnet til håndfast fortalte tegneserier, sætter pris på de folkelige karakterskildringer og ser dem også som billeder på social uretfærdighed. Lahde arbejdede til tider efter egne tegninger, men oftest efter andres forlæg og i samarbejde med andre kunstnere. I det nære samarbejde mellem Lahde, Eckersberg og Senn er de enkelte kunstners andel næppe til at bestemme.<sup>6</sup>

Også Lahdes egen samtid kunne somme tider være kritisk over for hans arbejder. I 1814 udgav han en række middelmådige gengivelser af Thorvaldsens skulpturer, stik der uden nogen tilladelse var kopieret

<sup>5</sup> Lahde i forordet til *Portrætter med Biographier af Danske Norske og Holsteenerer*, 1805.

<sup>6</sup> Et meget polemisk og ikke overbevisende forsøg er gjort af Sophus Jürgensen i *Samleren* 1924, 1925, 1931 og 1932.



2. Johannes Senn: G.L. Lahde. Originalens størrelse er 10,5×7 cm. Farvelagt stik, Det kgl. Bibliotek.





3. Vor Frues tårns brand 4.-5. september 1807. Farvelagt stik af G.L. Lahde efter C.W. Eckersberg. Det kgl. Bibliotek.

efter den første illustrerede publikation af billedhuggerens værker,<sup>7</sup> og som ikke vandt noget bifald. Han fik titel 1799 af hofkobberstikker, men blev aldrig medlem af Akademiet. Fonden ad usus publicos nærede heller ingen større begejstring for Lahde, selv om den støttede ham: „Uden at miskjende Kobberstikker Lahdes Flid og gode Villie, kan Direktionen dog ikke dølgge, at den ej anseer ham som nogen udmærket Kunstner“. Ganske vist kunne det være vanskeligt nok selv for en stor kunstner som tidens betydeligste kobberstikker J.F.Clemens at få et rimeligt udkomme, men en habil kobberstikker, der var flittig, kunne omkring 1800 alligevel godt skaffe sig et levebrød takket være efterspørgslen på de portrætter og reportager af samtidens tildragelser, som fotograferne og den mekaniske reproduktionsteknik senere overtog. Og Lahde var produktiv, ligesom sine to jævnaldrende kolleger, der begge har indskrevet sig i stambøgerne, G. C. Schule og Andreas Flint.

### *Stambøgerne*

De to bøger indbundet i kalveskind og med guldbordurer har været opbevaret med omhu af Lahdes efterkommere, men er alligevel ikke sluppet uskadede fra udlån i deres tohundredårige eksistens. Hist og her er et blad udskåret, og det er bemærket med ældre skrift, at bladet mangler, eller det fremgår af indeks – navnefortegnelserne bagest i bøgerne – at der oprindeligt må have været flere indførsler. Måske vil denne publicering af stambøgerne kunne bringe nogle af de forsvundne tegninger frem, for eksempel C. D. Probstheyn's, der antagelig forestillede Achilles og Briseïs, eller I. C. Dahls, der sikkert har været en landskabstegning. Blandt de omkring halvandet hundrede indførsler er nogle få vanskelige at tyde, og i enkelte tilfælde er det endnu ikke lykkedes at identificere mennesket bag navnet. Men den lange liste over de to bøgernes indhold, hvor man kan finde alle, der har skrevet eller tegnet i bøgerne, åbner for et indblik i en kunstnerkreds i København i 1790erne og et stykke op i 1800årene, en kreds omkring kobberstikkeren Lahde, en indvandrer, der på trods af sin faders trusler havde haft mod til at rejse fra sin fødeby Bremen for at søge sin uddannelse og finde sit levebrød i København.

Næsten alle indførsler i dagbøgerne er på tysk, en af undtagelserne er medaljøren Peter Leonhard Gianelli's, hvis fader var italiener. Årene

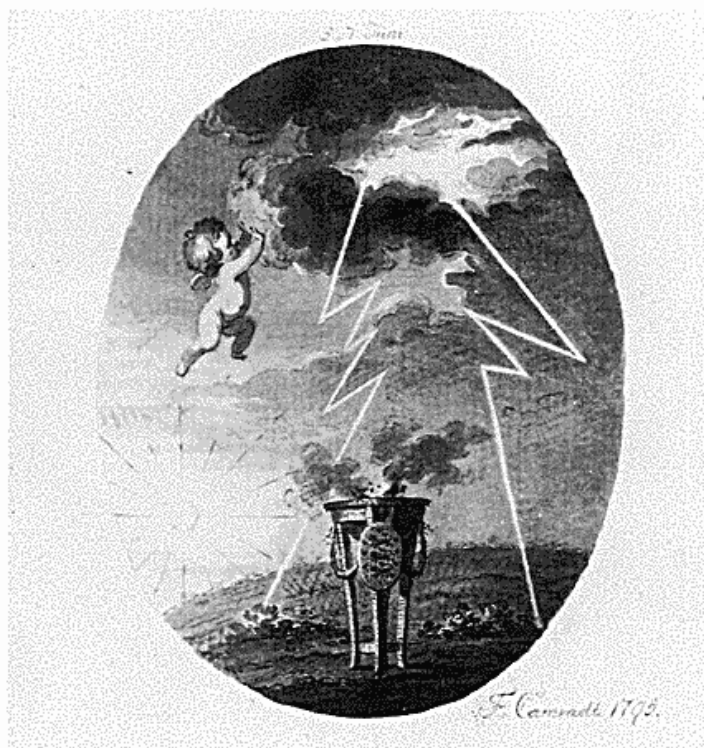
<sup>7</sup> Le statue e li bassirilievi inv. scolpiti in marmo del cav. Alb. Thorwaldsen, inc. da Ferd. Mori, Rom 1811.



EN FALDEN PIGES BIOGRAPHIE.

4. C.W. Eckersberg og G.L. Lahde: En falden Piges Biographie No. III. Stik, betegnet Lahde fec. Statens Museum for Kunst, Den kgl. Kobberstiksamling.





5. F. Camradt: Allegori på Københavns brand 1795. Grå lavering, stambog II, s. 64.

1789–90 var „Tyskerfejden“s tid, og den mangeårige sameksistens mellem dansk og tysk i helstaten var da begyndt af sprække.<sup>8</sup> Men endnu var problemet ikke stort i kredse som Lahdes, hvor de fleste havde en familiebaggrund i Kiel, Hamborg eller Bremen, og hvor man som en selvfølge udtrykte sig skriftligt på tysk.

Politiske begivenheder er kun sparsomt inddraget i stambogens tekster og tegninger, selv om tiden både ude i Europa og i Danmark var fyldt af dramatiske hændelser. Kun et par hentydninger til den franske revolution er at finde, et motiv med en frihedshue, udtænkt af J. L. Martens og tegnet af Lahde 1792, og C. D. Fritsch's allegori, hvor en triumferende skikkelse jager nøgne figurer, der synes at repræsentere ondskab, falskhed og dumhed, i en afgrund. Måske gemmer der sig dog

<sup>8</sup> Vibeke Winge: Dansk og tysk 1790–1848. *Dansk identitetshistorie 2*, red. Ole Feldbæk, 1991.

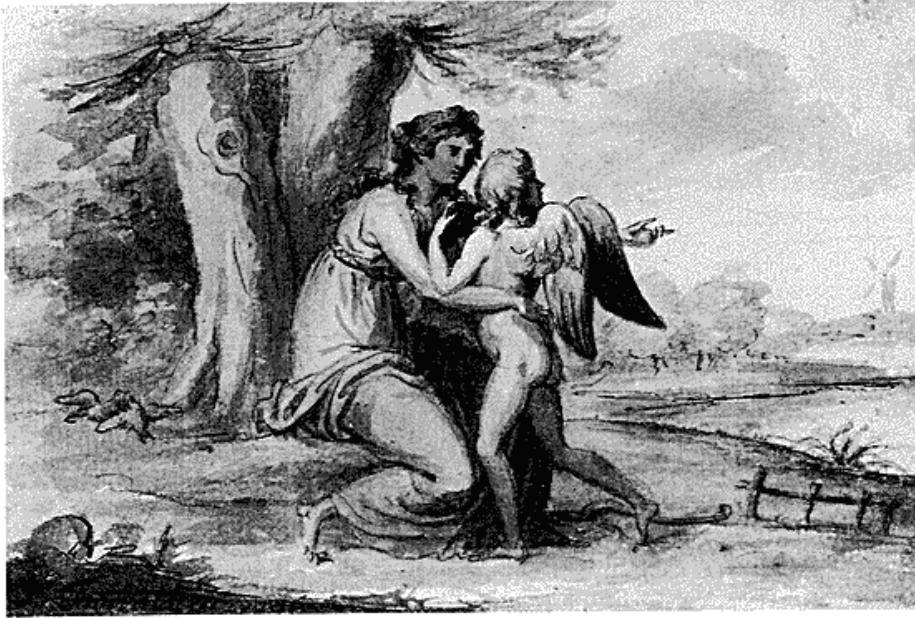


6. E.R. Karlebye: Allegori på sjælens udødelighed. 1796, pen og lavering, stambog II, s. 53 verso.

politisk satire i P.L. Gianellis allegoriske tegning i stambog II (se fig. 1). Kun en smuk tegning (fig. 5) af miniaturemaleren Frederik Camradt, hvor lyn slår ned tæt ved en trefod med det danske våben, og en vinget genie jager de sorte skyer bort, handler om en samtidig begivenhed – det er en allegori på Københavns brand – og arkitekten N.S. Kurtzhals tegner 1792 et frihedstempel til erindring om stavnsbåndets ophævelse i 1788.

Flere af tegningerne har en klassisk baggrund, som kobberstikker E.C. Karlebye's tegning fra 1796 (fig. 6) af en filosof, der betragter en sommerfugl, som har sat sig til rette på et kranium. Ideen stammer fra en paste i baron von Stosch's samling af gemmer, og allegorien er foreslået af den tyske arkæolog J.J. Winckelmann, hvis tanker og skrifter var udgangspunkt for nyklassicismen. I dette forslag til et sindbillede støtter Winckelmann sig til Platons ord om filosofen, der grubler over forgængeligheden ved synet af sommerfuglen på dødningshovedet.<sup>9</sup>

<sup>9</sup> *Versuch einer Allegorie, Besonders für die Kunst*, Dresden 1767, s. 77.



7. Bertel Thorvaldsen: Venus og Amor. 1796, blyant og brun lavering. Stambog II, s. 46.

En anden tegning af Karlebye forestiller Minerva og de tre bildende kunster med „Tiden“ ved siden. Som nævnt var Probstheyns forsvundne tegning en illustration til Iliaden, og Thorvaldsens „Venus og Amor med pilen“ (fig. 7) er et motiv, der hele hans liv igennem var et yndlings-tema i hans verden af antikke symboler. Her er indholdet måske Venus' ønske om, at Amor skal kaste den pil bort, der volder så megen smerte. Levin David Ham, med kunstnernavnet Leo Hamm, gengiver 1792 et emne fra den græske mytologi om Momos, personificeringen af dadel-syge og misundelse. Han har hentet udformningen af motivet i K. W. Ramlers mytologi, der var et praktisk og meget skattet opslagsværk omkring 1800 – en tid, hvor kendskab til antikkens guder og helte forventedes af alle kunstnere.

Litterære indslag i stambøgerne er sjældne. Oftest er indførlerne personlige venskabsforsikringer, skrevet når man tog afsked med hinanden, eller ordsprogsagtige udsagn som Johannes Senn's „Geduld, Vernunft und Zeit/macht möglich die Unmöglichkeit“. Sentensen „Klugheit ist die Mutter des Glücks, wer ihre Tochter zu haben wünscht, der halte es mit der Mutter“ har to af Lahdes venner sat pris på (W.M. Ludewig og Jacob Fehrmann), og den er illustreret af Bremer-





8. Niels Truslew: Mindestøtte. 1792, gouache. Stambog I, s. 85.



maleren Jacob Fehrmann med mor og barn, der iler hen imod Fortuna på jordkuglen: den der vil være lykkelig må også være klog.

Blandt mange selvgjorte rim findes også poesi af digtere som C.F.Gellert (J.G.Bleidorn, Fr.Ekkard), berømt for sine versificerede fabler og fortællinger, og af Matthias Claudius (C.D.Fritsch og A.Kölpin), som levede nogle år i Danmark og hørte til lyrikerne i forfatterkredsen „Göttinger Hain“, hvor man havde smag for følsomme oder og republikanske synspunkter. Også G.A.Bürger, der var en af 1700tallets mest folkekære tyske digtere bliver kort citeret (G.A.Boysen). Bürger var den digter, om hvem Schiller skrev, at han ikke burde give publikum, hvad det ønskede, men det som det burde ønske.<sup>10</sup>

Som det er at vente i en kunstners stambog, var de allerfleste i kredsen af venner, der indskrev sig i bøgerne, enten malere, kobberstikkere, billedhuggere, eller arkitekter, selv om en del lærde (Ekkard, Rahtke, Stroebel, Tobiesen) og adskillige læger og farmaceuter også er at finde (Boysen, Grotjan, Hahn, Klingberg, Kölpin, Maes). Lahdes nærhed til lægeverdenen kan måske skyldes et sart helbred, af statur var han i alle tilfælde skrøbelig. Lahdes kunstner venner havde ofte samme nordtyske baggrund som han selv, mange var født i Holsten eller kom fra Bremen og Hamborg. Men et endnu kraftigere bindemiddel i kredsen var den fælles Akademiundervisning. Mange kunstnernavne i stambøgerne er ikke at finde i Weilbachs omfattende kunstnerleksika, men må opsøges i de utrykte elevlister<sup>11</sup> over Kunstakademiets elever. De vidner om et varmt sammenhold mellem studiekammerater og om, hvor mange unge mænd, der begyndte deres løbebane som kunstnere, men senere forsvandt ind i ubemærketheden, medens enkelte blev kendte, og nogle få som Thorvaldsen og Friedrich endog store kunstnere. Kvinder havde endnu ikke adgang til Akademiet og er i stambøgerne kun synlige som søstre eller hustruer. En enkelt kvindelig dilettantkobberstikker (Lunding) er undtagelsen.

Blandt alle indførsler i stambøgerne har gouacherne og de mange blade med fine landskabsbilleder i gråt og sort den største charme. Gouacherne, som udførtes med farve, revet i vand og gjort uigennemsigtig ved forskellig tilsætning, er landskaber med måneskin og bondegårde, der minder om hollandske malerier, som de kunne studeres i københavnske samlinger (Bleidorn), eller nordiske scenerier med fos

<sup>10</sup> *Verdens litteraturhistorie*, red. Hans Hertel, IV 1720–1830, 1986. Per Øhrgaard om Göttinger Hain, s. 165 og Kela Kvam om Bürger, s. 180.

<sup>11</sup> Kunstakademiets arkiv, Rigsarkivet.



9. Peder Friis: Landskab med tempel, søjle og alter. 1792, pen og lavering. Stambog I, s. 39.

og grantræer (Baack). Nogle repræsenterer en romantisk klassicisme med mindstøtter (Truslew, fig.8) eller antikke arkitekturelementer (Peder Friis, fig.9), med unge piger, der skærer initialer i et træ (Stegemeister) eller vandrer hvidklædte om i skovensomhed (C.D.Fritzsch, fig.10). Sådanne sider i stambøgerne minder om de nytårsblade, der var så skattede i samtiden.

De sort-hvide, lavede tegninger, udført med pen og pensel, tusch eller sort vandfarve, optræder næsten som kobberstik, men står lettere og mere yndefuldt på bladene med deres spinkle træer, hytter og staffagefigurer, der sammen fremkalder landskabets stemning (Elias Meyer, fig. 11). Intet under, at Elias Meyer med stort held kunne levere landskabsforlæg til Den kgl. Porcelainsfabriks kostbareste stel.<sup>12</sup> En af stambogens lavede tegninger (fig. 12), med et kroget egetræ ved en klippeblok som hovedmotiv, er et ungdomsværk af tysk romantiks store maler, Caspar David Friedrich, der 1794–98 levede i København. Den unge pommerske maler (Vorpommern tilhørte dengang Sverige), der søgte sin uddannelse på Akademiet i København hos Abildgaard og

<sup>12</sup> Bredo L. Grandjean: *Kongelig Dansk Porcelain 1775–1884*, 1962, s. 108.



10. C.D. Fritsch: Illustration til romanen „Phidile“ af Matthias Claudius. 1791, gouache. Stambog I, s. 61.

Juel, holdt af at tegne kildemonumenter som Emiliekilde ved Sølyst eller enlige træer i byens nordlige omegn, og han gav sit bidrag til Lahdes stambog,<sup>13</sup> kort inden han forlod Danmark. Karakterfulde ege, med deres krogede grenværk gengivet med fine gråtoner, var et af hans yndlingsmotiver og havde allerede da symbolsk betydning for ham: den

<sup>13</sup> Tegningen var udstillet på udstillingen „Caspar David Friedrich og Danmark“, Statens Museum for Kunst 1991. Katalogbog ved Kasper Monrad og Colin J. Bailey, 1991.





11. Elias Meyer: Landskab. 1792, grå lavering. Stambog I, s. 75.

visne, afbrudte stump af en stamme er et dødssymbol, som han ofte vendte tilbage til i sine senere værker. Bag tegningen i stambogen ligger et stærkt indtryk fra et af Jens Juels malerier, et landskab fra Genf med et grandiost egetræ som hovedmotiv.<sup>14</sup>

Philip Otto Runge, den anden store tyske kunstner, som også søgte sin uddannelse ved det københavnske Akademi, der havde ry for sin tidlige nyklassicisme, har efterladt sig langt flere tegninger fra sin københavner-tid end Friedrich. Under sit ophold i København søgte han undervisning i frihåndstegning<sup>15</sup> hos Lahde og var desuden beskæftiget som tegnelærer for en søn af den schweiziske patricier Karl Victor von Bonstetten, der i disse år som flygtning boede hos Constan-tin Brun. Runge deltog i koncertaftenerne i det Brunske hus i Bred-gade, og Frederikke Brun synes at have støttet den unge kunstner. Hans bidrag til stambogen er en lidt kryptisk og svært læselig tekst, en ungdommelig filosofien over tilværelsens muligheder og en bøn til Lahde om ikke at glemme ham.

I en tid, hvor levealderen kunne være kort, og hvor rejser var møj-

<sup>14</sup> Thorvaldsens Museum, inv. B 239. Charlotte Hintze: *Kopenhagen und die deutsche Malerei um 1800*, Würtzburg 1937, s. 89. Kasper Monrad (se note 13), s. 166 og 187.

<sup>15</sup> Gunnar Berfelt: *Ph. Otto Runge*, Uppsala 1961, s. 123.





12. C.D. Friedrich: Egetræ med udgået træstub. København 1798, grå lavering. Stambog II, s. 69.

sommelige og kostede så megen tid, var det særligt magtpåliggende at fastholde erindringen om venskaber, som måske ikke let kunne fornyes på grund af afstandene. Stambøgerne var en af måderne til at genkalde sig mødet med mennesker, der var af betydning for én i tilværelsen. Takket være Eckersbergs dagklare portrættegning (fig. 13) gav stambogen også Lahde en mulighed for at kalde et forsvundet øjeblik i hans børns udvikling til live igen i erindringen.

Stambøger havde været i brug siden renaissanceen, men havde netop gyldne dage i de år, da indførslerne er flest i Lahdes bøger. Den norske biskop Claus Pavels<sup>16</sup> bekræfter stambøgernes blomstringstid og forfald, da han i 1812 erindrer sig, at „Allerede i Sommeren 1792 havde jeg, efter den pudserlige Skik, som nu er gået af Mode, anskaffet mig en Stambog“.

Lahde var derfor i god harmoni med sin tid, da han i 1700tallets sidste årti bad sin vennekreds om bidrag til sine stambøger. Ligesom han var det, når han brugte sin gravstikke til reportager fra det københavnske dagligliv og fra Danmarks store nationale ulykker.

<sup>16</sup> *Biskop Claus Pavels's Autobiographi*, udg. af C.P. Riis 1866, s. 243–45.



13. C.W. Eckersberg: G.L. Lahdes børn: Luise, Mine og Carl. 1808, pen og grå lavering. Stambog II, s. 57.

## G.L. LAHDES STAMBØGER

### INDHOLD

Stambøgerne findes i Det kgl. Bibliotek, Ny kgl. Samling 1407, 8°, hvortil de erhvervedes 1988. De bærer betegnelserne I og II. Stambog I er hovedsagelig benyttet mellem 1789 og 1792, stambog II fra 1794 til 1831. De er begge indbundet i brunt kalveskind med guldbordurer. Stambog I bærer midt på bindet guldbogstaverne „G.L.L.“. Bladene måler i bog I 127 × 198 mm og papiret er ribbet med lodrette kædelinier, i bog II 115 × 180 mm og papiret er ribbet med lodrette kædelinier.

I indholdsbeskrivelsen er de arabiske tal efter romertallene henvisninger til stambøgenes sidetal. \* angiver tegninger, akvareller, gouacher eller grafik. „Akademiet“ betyder Kunstakademiet i København. „Indeks“ henviser til navnefortegnelser bagest i hver af bøgerne.

**Angelo**, nævnes uden sidehenvisning i indeks til stambog I, men intet blad bærer hans navn. Antagelig Gottfried Nicolai, 1767–1816, kobberstikker fra Slesvig, der kom til København 1780 og blev uddannet som kortstikker. En af de under „Ubekendt“ nævnte tegninger kan muligt være fra hans hånd, eller navnet kan henvise til et af de udskårne blade. I P.H. Hastes stambog (Thorvaldsens Museum) findes en sepiategning af G.N. Angelo.

\* **Baack**, ant. Johan G., der – ifølge Akademiets håndskrevne elevlister – var elev i 1794 og som i 2. kvartal 1799 fik den store sølvmedalje for tegning i modelskolen.  
\* Landskab med fos og grantræer på klipper. Gouache, sign. „Baack f. 179(?)“ (II, 34).

**Bauquier**, P. Indførsel på tysk: „Im Becher der Wohllust, ist der Schaum süß, der Trank schaal [schal, fad] und der Nachschmak – bitter“. København 2. marts 1798 (II, 47). „P. Bauquier aus Magdeburg“ har i april 1791 i København indskrevet sig i J.J. Behagens stambog (Landsarkivet Fyn).

**Berkenkamp**, Frid. Indførsel på tysk: „Vor sieben Jahre war's, als ich, Ihr erster Lehrer Sie in der Zeichnungskunst die Anfangsgründe gab...“, Bremen 21. september 1792 (I, 4–5); indførsel på tysk, Bremen 13. okt. 1794 (II, 14 verso–15). I 1788 dedicerede Lahde et stik af den efesiske Diana til Berkenkamp.

**Blau**, (Johan) Gottl., Brandenburg 1764 – Fyn 1827, lærte farmacien i Norge og var 1795–1824 apoteker i København (Vajsenhus og Gl. Torv apoteker). Indførsel på tysk, København 1. januar 1795 (II, 61).

**Blech**, nævnt i indeks til stambog II uden sidehenvisning. En fjern mulighed: skulle der have stået Bloch, kunne der være tale om maleren Peter Jensen Bloch, 1777–1832, der gik på Akademiet sammen med Lahde fra 1791, vandt guldmedalje og senere levede som tegnelærer. Men en „Blech“ har faktisk indskrevet sig 3. september 1796 i København i F.G. Krey's stambog (Uppsala Universitets Bibliotek). Bidraget i stambogen kan muligt findes blandt de her nævnte tegninger af ubekendte.

\* **Bleidorn**, I.P.G., antagelig Johan G. Bleidorn, der ifølge Akademiets håndskrevne elevlister i 3. kvartal 1789 vandt lille sølvmedalje for en malet figur. Et vers af C.F. Gellert: Wenn deine Kunst dem Kenner nicht gefällt/So ist es schon ein böses Zeichen, / Doch wenn sie gar des Narren Lob erhält / So ist es Zeit, sie auszustreichen. Verset stammer fra digtet „Der Maler“, hvor der dog står „Schrift“, ikke „Kunst“. Symbolum „Sei vorsichtig und hüte dich“, København 3. februar 1789.  
\* Et månebelyst landskab med bondehus og figurer.

\* **Bourgeois**, C.M. Maler, der gik i Akademiets modelskole i 1788 og nævnes som teatermaler i St. Petersburg 1811. \* Allegorisk tegning (grå laving) af to drenge i slagsmål. På jorden en ituslået tallerken. Påskrift „Besser mit der Hand, als mit der Zunge“, betegnet „C.M. Bourgeois Mahler“ (I, 77).

**Boysen**, G.V., muligt Georg Wibers B. (1770–1830), der i 1798 blev provinsialkirurg i Ditmarsken, hvorfra hans moder stammede. Et par verselinier af G.A. Bürger: „Der Rappe scha[r]rt, es kli[r]rt der Sporn, ich darf hier nichtmehr

hausen" (Lenore, 1773, vers 16, linie 3-4). Efter underskriften: „der dieses... 6. July 1798 / zwei Tage vor seiner Abreise nach seinem Mutterlande schrieb" (II, 42).

**Bull**, B.C., Bartholin Christian B., mægler, der var lærer i handelsvidenskab, udgav 1794 „Dansk Vexelbog" og i 1805 „Haandbog for den danske Handel". Død 1805. Indførsel på tysk med fransk symbolum: „... et moi je préfère / une laideur affable à une Beauté fière". København 19. marts 1792 (I, 107).

\* **Bundsen**, ant. maleren Jes B. (1766-1829), der vandt Akademiets sølvmedaljer 1786, og efter 1795 levede dels i Hamborg, dels i Altona som tegnelærer, landskabs- og arkitekturmaler. \* Kanal med en sejlbad, på bredden to personer og et barn, akvarel, betegnet „Bundsen tegnet 1792 / Kiøbenhavn". I indeks som „Bunzen" (I, 17). Se også Buntzen.

\* **Buntzen**, ant. Jes Bundsen, som ovenfor. \* Slot ved sø, blyant, betegnet f.n. til v. „Hamburg", f.n. til h. „J.B. 1. Nov. 1794". Påskrift med blæk f.n. „Glücksburg", men tegningen forestiller Gottorp Slot. I indeks som „Buntzen" (II, 48).

\* **Bünsow**, C.F., antagelig Christian Friedrich Joachim Bünsow, 1745-1824. Indførsel på tysk, Kiel 30. november 1792. \* Indklæbet koloreret radering af slottet i Kiel, nu ombygget efter 2. verdenskrigs ødelæggelser. Raderingen er muligt udført af en søn med samme navn, der samarbejdede med faderen. Betegnet „C. Binsau"; på bagsiden påskriften „Kiel / Copenhagen / allezeit" og penneprøver (I, indklæbet mellem side 64 og 65).

\* **Bünsow**, C. (antagelig den ovennævnte eller dennes søn). \* Landskabstegning fra Düsternbrook med en tegnende kunstner, grå lavering, betegnet „Düstern Broock C. Bünsow fec." (I, 65).

\* **Bünsow**, D.L.S. Indførsel på tysk: »Zum Andenken von Ihrer Freundin D.L.S. Bünsow", Kiel 30. november 1792 (I, 66). \* Landskab med en tegnende dreng, grå lavering, betegnet „nach Neumühlen", og „D.L.S. Bünsow 1792" (I, 67).

\* **Camradt**, F., porcelæns- og miniaturemaleren Frederik Christian Camradt (1762-1844). \* To lyn slår ned tæt ved en trefod, smykket med det danske våben og med en brændende ild, medens en vinget genie jager de sorte skyer væk. Grå levering, betegnet „5-7 Juni. F. Camradt 1795" (II, 64, Fig. 5). Allegorien drejer sig om Københavns anden brand, der brød ud på Gammelholm fredag den 5. juni 1795 og først ebbede ud om eftermiddagen søndag den 7. juni. I tegningen jager den lille genie fortrøstningsfuldt de mørke skyer bort, og solen kommer frem, men branden havde dog fortæret alt, hvad der lå i dens vindretning, over 900 københavnske ejendomme var brændt ned til grunden, og omkring 6000 mennesker stod uden tag over hovedet.



\* **Camradt**, L., dvs. Johannes Ludvig (1779–1849), broder til foregående. Blomster- og miniaturemaler, der i 1794–97 var lærling på Den kgl. Porcelainsfabrik.  
\* Rosenbuket, blyant, betegnet „L. Camradt junior 1796“ (II, 65).

**Carstens**, Henriette Charlotte, „f. Ludewigen“. Indførsel på tysk, „An der östlichen Mündung des Schlesw:Holsteinisches Kanals. 1792“ (I, 147). Antagelig beslægtet med W.M. Ludewig, der anfører samme stedsbetegnelse 29. november 1792 (I, 35).

\* **Chrétien**, Gilles-Louis, fransk grafiker (1754–1811), der i Paris udførte portrætstik (Physionotracés) af en lange række danske. Har udført de indklæbede  
\* portrætstik af Søren Læssøe Lange (II, 13 verso), H.C. Ørsted (II, 50 verso) og Jens Rathke (sst.); se disse.

\* **Conrad**, Gottfr. Indførsler på tysk betegnet „Copenh. 1792 3/20:“ (dvs secundo: februar; eller måske blot 20. marts?). I, 33 og 62).

\* **Cordes**, Johan Friderich, nævnes 1794 i Akademiets håndskrevne lister som elev i frihåndstegningklassen. Indførsel på tysk, København 1794. \* Et landskab med flod, gouache (II, 58 verso – 59).

\* **Dahl**, nævnt i indeks til stambog II under s. 79. \* En rest af en indrammet grå akvarel ses i nederste venstre hjørne af det udskårne blad med fragment af en påskrift: „Da...“. Tanken kunne falde på en af Lahdes akademikammerater Christian Dahl, der var elev i gipsskolen i 1790 og senere blev teatermaler i England. Det drejer sig dog antagelig om den norske landskabsmaler I.C. Dahl, der var i København 1811–18, fik vejledning af Lahdes medarbejder Johannes Senn, og som Philip Weilbach noterede som „Landskabsmaler Dahl“ i listen over Lahdes venner, sådan som den blev angivet af Lahdes datter.

\* **Dam**, Niels, arkitekt (1761–1818), gik på Akademiet fra 1779. Intet bygningsværk fra Dams hånd er kendt, derimod mange projekter. \* Klassisk arkitekturfantasi med søjlebygninger, tempelruin og obelisk. Pen og laving, betegnet „København d. 25 May 1795. Niels Dam“ (II, 1).

**Damm**, nævnt i indeks til stambog I uden sidehenvielse. Navnet kan have henvist til en af de udskårne sider eller til en af de her nævnte tegninger af ubekendte.

**Donmeyer** (?), Hanchen (?). Indførsel på tysk, Hamborg 29. oktober 1794. (II, 32 verso).

\* **Eckersberg**, C.W., 1783–1853. \* Tegning (pen og grå laving) af tre børn, der beundrer en illustration i en stor bog. Betegnet „C.W. Eckersberg – July 1808“, med

anden farve blæk påskriften „Luise, Mine, Carl“. Tegningen forestiller Lahdes tre børn, der havde mistet deres mor i 1803. Luise, den ældste, er Johanne Caroline Louise Charlotte (1798–1844), der blev gift med regimentskirurg J.S.N. Panum og moder til fysiologen P.L. Panum, i hvis slægt stambøgerne har befundet sig. Mine er kælenavn for Lucie Frederikke Wilhelmine, der blev gift med „informatør Thompson“, og Carl Frederik Wilhelm (1802–1837) blev „ueksamineret kompagnikirurg“ og litterat (II, 57. Fig. 13).

**Ekkard**, Friedrich, 1744–1814, f. i Friedrichsort, Dänischwold, magister, 1. biblioteks-sekretær ved Det kgl. Bibliotek i København, fra 1790 tjenstgørende ved Udenlandske Afdeling. Indførsel på tysk med digt af C.F. Gellert. København 31. juli 1792 (I, 123).

**Eschricht**, Joh. Gottf. Muligt mægler Johan Gottfried E. gift med Maren E., født Kiellerup, forældre til lægen Gotthilf Ferdinand E. født 1810. Indførsel på tysk, 10. oktober 1797 (II, 27 verso).

**Eschricht**, Marie (sic), født Kiellerup. Indførsel på tysk, 10. oktober 1797 (II, 28).

\* **Fehrmann**, Jacob, miniature-, historie- og portrætmaler i Bremen. Døbt januar 1760, død 1837. Fik 1779 tilskud til at studere i København i fire år. I stambog I \* en tegning (pen og tusch) af putto, der sidder på en konsol og skriver på en stor tavle. Underskrift på tavlen „Jac. Fehrmann. Bremen im Sept. 1792“ (I, 129). I stambog II \* en allegorisk pennetegning af kvinde, der leder barn hen mod et bjerg, på hvis top Fortuna står på jordkuglen. Tegningens tekst lyder „Klugheit ist die Mutter des Glücks, wer ihre Tochter zu haben wünscht, der halte es mit der Mutter“, dateret 12. oktober 1794 (II, 9 verso–10).

\* **Flindt**, Ch., antagelig regimentskvartermester ved husarregimentet Christian Flindt, 1769–1823. Indførsel på fransk, underskrevet Ch. Flindt, samt cirkulært portrætskik i aquatintamaner, betegnet „H.A. Grosch sc. 1798“ og „C.D. Fritsch del“. I Weilbachs Kunstnerleksikon 3. udgave 1947 nævnes et stik af Fritsch, antagelig dette, forestillende „kobberstikker Ch. Flindt“, medens P.B.C. Westergaard (Danske Portrætter 1930–33) beskriver et stik, der øjensynligt er identisk med dette, som forestillende regimentskvartermester Christian Flindt (II, 14).

\* **Flint**, Andreas, kobberstikker, 1767–1824, vandt 1791 sammen med Lahde Akademiets store sølvmedalje og i 1794 den store guldmedalje. \* Landskab med en vandrer under et træ, i baggrunden en by med mølle (pen og grå lavering). Betegnet „tegnet af A. Flint 1792 / Kiøbenhavn“ (I, 49).

\* **Friedrich**, Caspar David, tysk romantisk maler (1774–1840), der i 1794–98 besøgte Akademiet i København. I indeks nævnt som „Friedrichsen“. \* Grå akvarel

af kroget egetræ med udgået træstub. Betegnet „Copenhagen d 15t Aprile 1798 / C.D. Friederich“ (II, 69. Fig. 12). Gengivet i katalogbogen „Caspar David Friedrich og Danmark“ af Kasper Monrad og Colin J. Bailey, København 1991, kat. 7, s. 166 med tekst af Kasper Monrad.

\* **Friis**, Peder, 1763–1831, arkitekt. Vandt Akademiets store guldmedalje 1789 og blev informator ved Akademiet 1792. \* Landskab med arkitektur – et tempel, en søjle og et alter – ved en sø med en roende mand og en dusk dunhamre (pen og grå laving). Betegnet „Friis. Hafnia. 1792“. I indeks som „Friess“ (I, 39. Fig. 9). Tegningen omtalt af Torben Holck Colding i „À la Carvelle“, På klassisk grund, tilegnet Dyveke Helsted, 1989. Meddelelser fra Thorvaldsens Museum, note 11, s. 57.

\* **Fritsch**, Claus Detlev, 1765–1841, blomstermaler. I stambog I romancen Phidile, med begyndelseslinierne „Ich war erst sechzehn Sommer alt / unschuldig und nichts weiter“, af Matthias Claudius, som levede nogle år i Danmark i den Klopstockske kreds. Underskrevet „Kopenh. den 20 May 1791. C.D. Fritsch“. På siden overfor \* en indklæbet illustration til digtet, en ung hvidklædt pige og en sommerfugl i en skov. Omkring billedfeltet er tegnet eroter og dyr, røde på sort baggrund. Gouache. Betegnet „C.D. Fritsch pinx. den 20 May 1791.“ (I, 60–61. Fig. 10).

I samme stambog s. 63 \* en satirisk allegori (pen og laving): en nøgen og apollonisk skikkelse, der synes at vise to andre nøgne figurer bort, hen mod en afgrund. De holder hver en genstand i hånden, henholdsvis en dolk og en maske, antagelig som symboler på ondskab (eller vold) og falskhed. En tredje nøgen skikkelse holder en fakkell over afgrunden og repræsenterer måske dumhed (uoplysthed), hvis fakkell ikke lyser op. Betegnet „Fritsch [sic] fecit / den 31. Julius 1789“. Måske en allegori på Bastillens fald. Indeks i stambog II henviser under Fritsch til s. 9 med en indklæbet \* radering af et landskab med en søjle og flere personer (uden påskrift, men signeret „F“.).

\* **Gebauer**, Christian David, 1777–1831, dyremaler. \* Stående jæger med opsadlet hest, betegnet „Gebauer. 1819“. Grå akvarel (II, 82). På s. 81 verso indførsel på tysk.

\* **Gianelli**, Peter Leonhard, 1767–1807, medaljør. I stambog I \* en tegning (blyant og grå laving) af en siddende Minerva med brudstykker af antikke skulpturer ved siden af sig og i baggrunden et brændende alter. Betegnet „P. Giannelli Copenh. 1791“ (I, 69). På s. 68 verso er med pen bemærket „G. reiste im Sommer 1791 nach Rom“. I stambog II dansk indførsel på vers underskrevet „P.L. Giannelli Kiøbenhavn d. 1. Juni 1798“ og \* en satirisk (politisk?) allegori med påskriften „O Tempora! O Mores!“ (Hvilke tider, hvilke sæder!), Ciceros udbrud om sin tids ondskab. Tegningen (pen og grå laving) viser en kronet mandsskikkelse (underverdenens konge Pluto, der bortførte Proserpina?), som leder en figur (Proserpina?) svøbt i draperi (eller bagbundet?) og med maske forbi en liggende nøgen

kvinde, der blader i en åben bog (historien?). Bag hende en tudende hund (Troskaben?). Eller er det en allegori på kongemagten, der tvinger folket – tegnet med tanke på trykkefriheden, der var udsat for mange angreb, og som ved en forordning efter kronprinsens ønske indskrænkedes året efter? Den gemytligt rimede tekst begynder: „At leve med de Store, der aldrig ere glade, skjøndt stundom Vomsen de fylder med Skildpade, Dig ikke ønsker jeg – ney hellere min Lade! Du leve maa paa Jordens Overflade, Paa Landet hos en Præst...“ og fortsætter med gode ønsker om sundhed (II, 39 verso – 40, se fig. 1).

**Grosch, H.A.**, 1763–1843, nævnt i indeks til stambog I uden sidehenvi-  
sing. Hans navn kan ikke henføres til nogen indførsel i stambog I, men et portrætstik udført af ham findes i II, 14. Se: Ch. Flindt. Heinrich August Grosch var maler og kobberstikker (1763–1843), født i Lübeck og fra 1790 på Akademiet i København, hvor han hørte til Thorvaldsens ungdomsvener og arbejdskammerater. I 1796 indskrev han sig i Conrad Malte Bruuns stambog (Det kgl. Bibliotek, København). Fra 1811 levede han i Norge som tegnelærer i Kristiania.

**Grotjan, Johann Nicolaus**, indførsler på tysk: Hamborg 13. oktober 1792 (I, 46) og Hamborg 25. oktober 1794 (II, 31).

**Grotjan, R.J.**, foregåendes søn, studiosus pharmaciæ aus Hamburg. Indførsel på tysk, København 2. april 1792 (I, 47).

**Hagedorn, Conrad**, indførsler på tysk: Bremen 15. september 1792 (I, 155) og Bremen 2. oktober 1794 (II, 8).

**Hagedorn, Hermann**, indførsel på tysk, Bremen 7. oktober 1794 (II, 6).

**Hahn, Chr. Heinr.**, Danzig 1767 – København 1824, divisionskirurg, senere stabskirurg i Søværnet, direktør for Søkvæsthuset, indførsel på tysk, København 28. juli 1795 (II, 22).

\* **Ham, Levin David**, 1771–1844, historie- og dekorationsmaler med kunstnernavnet Leo Hamm. Indførsel på tysk underskrevet L.D. Hamm, København 22. februar 1792, om „Momos“ (græsk: dadel, personificeringen af dadelsyge og misundelse), der følger kunstneren (I, 123 verso). \* Tegning (grå laving) af siddende tegnende kunstner med højpuldet hat og knæbukser. Han iagttages af en klassisk klædt yngling med en narrekappe i hånden, i baggrunden et rundtempel (I, 125). Narrekappen nævnes som attribut til Momos af K.W. Ramler i hans *Kurzgefasste Mythologie II* (Berlin 1790, s. 420). Yderligere tekst på tysk til tegningen af Dorothea Holst (I, 126).

**Hamstede, M.C. (?)**, indførsel på tysk, Bremen 28. september 1794 (II, 18).

\* **Hansen**, Hans, portrætmaler, 1769–1828, fader til maleren Constantin Hansen.  
\* Landskab (grå laving) med hyrde og æselrytter, betegnet „H. Hansen d 10 May (rettet til Martii?) An 1792“ (I, 2 b). \* Fem portrætter: to kvinder, to mænd og et barn, med draperier om skuldrene. Pen, betegnet „H. Hansen f. zum freundschaftlichen Andenken 1809“ (II, 62).

**Hendrichsen**, nævnt i indeks til stambog II, 36, men bladet er skåret bort.

**Hepp**, Peter Philip „aus der Pfaltz“, indførsel på tysk, København 10. marts 1789 (I, 29) og Altona 1. november 1794 (II, 49).

**Holst**, Dorothea, født Pal...(?), indførsel på tysk, versificeret tekst til illustration af Levin David Ham på foregående blad, København 2. august 1792 (I, 126).

**Holst**, Peter Lorentz, død 1848, kopist i Admiralitets- og kommissariatskollegiet, senere kammerråd. Påskrift nederst på bladet, som er bagsiden af Niels Truslews tegning: „Copenhagen d. 2. Aug. 1792 – Peter Lorenz... Copt. bey'm Adm. & Coms. C...“ (en del af teksten overklæbet; I, 86). Jeg takker overarkivar Vello Helk for henvisning til og oplysninger om Holst.

**Iken**, Carl, „aus Bremen“, indførsel på tysk, København 6. juli 1831. (II, 89).

\* **Karlebye**, antagelig Johannes Georg, 1772–1800, arkitekt, konduktør for C.F. Harsdorff, broder til E.C. Karlebye. \* Arkitekturtegning (pen og grå laving) af Herkulespavillonen i Kongens Have, bygget 1773 af Harsdorff som baggrund for Giov. Barattas Herkuleskulptur. På bagsiden påklæbet seddel med fragment af signatur (I, 17).

\* **Karlebye**, Erasmus Christoffer, 1770–1812, kobberstikker. \* Tegning (pen og brun laving) med påskrift „Siælens Udødlighed! Allegorie efter Winkelman. E.C. Karlebye“ og indførsel på dansk „O! Lykkelige Liv, hvor alle Lænkker brydes / Hvor Frihed boer: og hvor Naturens Lov adlydes“, 24. august 1796 (II, 53 og 54. Fig. 6). Om allegorien, se s. 44. \* Tegning (pen og laving) forestillende Minerva og de tre bildende kunster. I forgrunden den vingede Kronos (Tiden) med kunstens attributter. Afskåret signatur, hvis rest kan tydes som „E.C.K...“ (I, 9). „Karleby“ er nævnt to gange i indeks til stambog I uden fornavne.

**Klein**, F., fra Kiel, indførsel på tysk, København 25. april 1795. (II, 20 verso).

\* **Klingberg**, H.M.W., 1774–1835, læge, hvis forældre havde haft Lahde som middagsgæst hver fredag (antagelig i hans studietid). Senere professor i anatomi ved Akademiet. \* Tegning af rytterslag (I, 100). Grå laving, billedfeltet cirkelformet og gengivet som indsat i mur. Indførsel på tysk: „Die wilde Thracier zu Blut und



Mord gebohren...“, underskrevet „W. Klingberg, Medic. stud. 7. Maj 1791“ (I, 101).

**Krøger**, Joh. Henr., indførsel på tysk, Hamborg 28. oktober 1794 (II, 31 verso).

**Krøger**, J.M.E., født Grotjan, indførsel på tysk, Hamborg 28. oktober 1794 (II, 32).

\* **Kurtzhals**, Niels Schønberg, c. 1773–1829, arkitekt, broder til Sophie Amalie K., der var en ungdomsveninde af Thorvaldsen. Kurtzhals gik på Akademiet på samme tid som Lahde og virkede senere som murermester og bygherre i København.  
\* Tegning af „Friheds Tempel i Anledning af Stavnsbaandets Ophørelse“ (pen og akvarel), betegnet „Kiøbenhavn Ao 1792, af N.S. Kurtzhals“ (I, 109).

\* **Koelpin**, Alexander, 1731–1801, kgl. dansk overkirurg, indførsel på tysk: „Recht thun und edel seyn und gut / ist mehr als Geld und Ehr...“ (fra digtet „Ein Lied, nach der Melodie: My mind to me a kingdom is“ af Matthias Claudius). København 2. maj 1789. På siden overfor \* tegning (grå laving) af et landskab med en vandringsmand ved en sø, i baggrunden en by med tårne (I, 42–43).

**Lahden**, Lucia, indførsel på tysk uden sted og dato, underskrevet „deine Schwester“ (II, 143). Indførsel på tysk under giftenavnet Mansen, Bremen 18. oktober 1794 (II, 24).

\* **Lange**, Søren Læssøe, 1760–1825, maler. Et indklæbet \* stik (Physionotrace) af G.-L. Chrétien er et portræt af Lange (II, 13 verso, i indeks som s. 14).

\* **Ludewig**, Wilhelm Gottlieb, indførsel på tysk, 22. november 1792 og \* en amatørtegning af landskab, signeret W.G.L. (I, 138–39).

**Ludewig**, W.M., indførsel på tysk, „an der östl. Mündung des Schlesw. Holst. Canals“, 29. november 1792 (I, 35).

\* **Lund**, J., Johan Ludvig Lund, maler, 1777–1867, \* ovalt landskab (akvarel) og indførsel på tysk, København 25. maj 1799 (II, 70).

Lund fik dette år Akademiets store guldmedalje og blev senere efter lange udlandsophold professor ved Akademiet fra 1818.

\* **Lund**, N. (Niels Gundersen Lund), 1759–1812. \* Landskab med to mænd, der tager afsked med hinanden (akvarel) og indførsel på dansk, underskrevet „N. Lund Mahler“, København 2. august 1789. Tilføjet med anden hånd: „reiste im August 1789 nach Rom“. Fra Rom skrev Zoëga til Abildgaard, at Lund viste tegn på sindssyge (I, 132 verso og 133).

\* **Lunding**, Friderike, født Petersen, død 1863, enke efter bankkommissær Matthias Lunding, død 1806. I stambog I \* en landskabstegning, betegnet Fri[de]rike Petersen, Kiel 1792 (I, 149). I stambog II indførsel på tysk, København 5. juli 1812 (II, 28 verso). Desuden er mellem blad 28 og 29 indsat \* et landskabsstik betegnet „Zum Geburtstage meines Vaters / Den 19. April 98 / F. Petersen F.“

**Maes**, Johan Nicolaus Heinrich, født i Oldenburg 1763, død i Kiel omkring 1848. Kirurg, der praktiserede i Kiel. Indførsel på tysk: en versificeret lægevit om feber, Kiel 22. oktober 1792. Underskrevet „J.N.H. Maes Licentiat Med. et Chirurg.“ (I, 15).

\* **Mahler**, I.C., antagelig Johan Christ. Mahler, der ifølge Akademiets håndskrevne elevlister fik den store sølvmedalje 1791. Indførsel på tysk uden dato: „Gedenk an mir Bester Freund, ven Sie dieses Stöck besche...“ og \* akvarel af fantasilandskab i oval (I, 144 og indklæbet s. 145).

**Mansen**, Lucia, gebohren Lahden, indførsel på tysk, „... deine aufrichtig liebende Schwester“, Bremen 18. oktober 1794 (II, 24).

\* **Martens**, iflg. indeks J.L.M., muligt stadskateket Johan Lorenz M., fader til maleren Ditlev M., der var født 1795. Indførsel på tysk med symbolum på latin, „Quo me fata trahunt sequar“, dvs. Jeg vil følge derhen hvor skæbnen drager mig. Underskrevet „von deinem Freund und Bruder Martens“ Kiel 14.(?) november 1792. \* Akvarel: frihedshue på en stang, på jorden et dødningshoved, påskrift „aut aut“. Betegnet „M. inv. L. del.“. Stangen med frihedshuen var et kendt frihedssymbol, altså: enten frihed eller død. Tegningen er udført af Lahde efter Martens' ide. (I, 90 og 91). Med samme symbolum har J.L. Martens „aus Eyderstädt“ i 1784 tegnet og skrevet i Otto Weinmanns stambog (Schleswig-Holsteinische Landesbibliothek, Kiel).

**Martini**, W. (?), dr.phil., „Hofmeister an der Ritteracademie Zu Lüneburg“. Indførsel på tysk, København 29. juli 1822 (II, 88).

**Matthiessen**, P.N., indførsel på tysk, København 12. marts 1789 (I, 81).

\* **Mencke** (?), uvist hvem, muligt Bremer-maleren Johann Heinrich Menken født 1766, der specialiserede sig i at male gamle egetræer. \* Tuschtegning af bladrigt egetræ, betegnet „Mencke 1792“ (I, 127).

\* **Meyer**, Elias, 1763–1809, maler, der sammen med Jens Juell og Erik Pauelsen hørte til skaberne af det tidligste danske landskabsmaleri. \* Landskab med mindst en hytte og gammel kone med et barn. Grå lavering, betegnet „E. Meyer. 1792. Copenhagen“ (I, 75. Fig. 11).

**Meyerhoff**, Jacob (?), to sider lang indførsel på tysk om „der Kunst stets heiter zu sein“. Underskriver sig som „Freund und Landsmann“. 31. maj 1822 (II, 93 verso og 94).

**Mæder**, Alexander, „von Mülhausen im Elsass“, indførsel på tysk, København 12. marts 1789. Med symbolum: „Die Zeit macht alle Sachen stumpf / utendum est dum durat [skal bruges mens den varer] / ein altes Weib ein Loch im Strumpf / Philosophus non curat [er filosofpen ligeglad med] / (I, 27).

\* **Møller**, I.P. (Jens Peter), maler og konservator, 1783–1854, \* tegning (pen og brun laving) af landskab med stort træ og gående kvinde, betegnet København 2. august 1810, d.v.s. kort før han begyndte en lang studierejse i udlandet. I Paris tegnede han prospekter sammen med Eckersberg (II, 73).

**Oppermann**, Joh. Dav., introduktion på tysk på bogens første blad i stambog II, Hamborg 28. oktober 1794: „Um einen guten Freund zu sehen / sucht der bekante Diogen / auf Bergen und in Gründen / und konnt doch keinen finden. / Wie schön ist unsere Zeitenlauf / hier schlägt man nur ein Stammbuch auf / Da steh'n auf jeder Seite, / dergleichen gute Leute“ (II, 1). Teksten sigter til fortællingen om filosofpen Diogenes, der med sin lygte søgte „et menneske“. Samme dag endnu en indførsel på tysk (II, 30).

**Pajeken**, Joach. „von Bremen“, indførsel på tysk, København 14. november 1798 (II, 42 verso).

**Petersen**, Friderike, se Lunding.

**Petersen**, H.H., økonom, indførsel på tysk, Kiel 25. oktober 1792 (I, 134). Økonomen H.H. Petersen har også indskrevet sig i stambøger tilhørende Nic. Outzen (1777, Germanisches Nationalmuseum, Nürnberg) og Alexander Kölpin (1786, Rigsarkivet, København).

**Pietsch**, August Frid., „... Ihres alten Americanischen Freundes“. Indførsel på tysk, Lübeck 3. august 1792 (I, 13).

\* **Polzin**, Jacob Ephraim, 1778–1851, arkitekt, konduktør for C.F. Hansen, født i Labiau, forlod Danmark 1810 for at virke i Bremen. Indførsel på tysk, vel med tanke på Thorvaldsens tegning på siden ovenfor: „Müsste mich nicht tausende um diese Nachbarschaft beneiden?“, København 1. september 1810. \* Et mandligt portrætstik (II, 45 verso), måske forestillende Polzin, er klæbet løst hen over indførslen. Det er signeret „Heuer sc. 180(7?)“, men er ikke nævnt i P.B.C. Westergaards fortegnelse over portrætstik. Kobberstikkeren L.W.H. Heuer (1786–1858) var elev af Lahde og raderede et helfigursportræt af ham efter en tegning af J.H. Senn.

\* **Poppe**, Johan Georg, arkitekt fra Bremen, omkring 1770–1826. Indførsel på tysk, Bremen 6. september 1792, samt \* tegning af bygning med søjlefront på højt fundament med arkader, betegnet „Poppe: Arch“ (I, 56–57).

**Probst**, Juliana, indførsel på tysk, Hamborg 10. september 1794 (II, 4).

(\*) **Probstheyn**, Carl David, maler, 1770–1818, indførsel på tysk, „Homers Iliade Iste Gesang Pag. 23–24“, København 12. april 1792 (I, 119 verso). Nedenunder med senere hånd: „S. 121 Probst[h]eyns Tegning mangler“. Probstheyn har i den forsvundne tegning antagelig illustreret s. 23–24 i Friedrich Leopold v. Stolbergs oversættelse af Iliaden fra 1778. I vers 325–345 fortælles, hvordan kong Agamemnonns herolder til Achilles' raseri tager hans krigsbytte, den smukke Briseis, fra ham. Den samme scene har Thorvaldsen 1803 i Rom skildret i et berømt relief. Probstheyn og hans tre venner Thorvaldsen, H.A. Grosch og C.D. Fritsch mødtes i 1790ernes begyndelse i et privat hjem i København for at øve sig i komposition med tanke på Akademiets guldmedaljekonkurrencer.

**Rachau**, J.F. indførsel på tysk, Kiel 27. oktober 1792 (I, 93 verso). I Eutin har Rachau desuden 1766 indskrevet sig i J.F. Ackermanns stambog (Det kgl. Bibliotek, København) og 1774 i en stambog tilhørende hans broder, maleren F.A. Rachau, f. 1753, fra 1794 tegnemester i Hamborg (Germanisches Nationalmuseum, Nürnberg). Rachau kan muligt have udført tegningen s. 95. Se „Ubekendt“.

\* **Rathke**, J., antagelig Jens Rathke, 1769–1855, cand. theol., senere professor i naturhistorie ved Christiania Universitet. Indførsel på tysk: „Wir sehen uns wieder“, København 21. juli 1800 (II, 51). \* På siden overfor er indklæbet et portrætstik af Rathke, betegnet „dess. p. Fournier [ant. J.S. Fournier], gr. p. Chrétien...“. Rathke rejste 1798–1800 i Portugal og 1800–1804 på Statens vegne i Nordirland og Finmarken.

\* **Reimer**, Joh. Fried., indførsel på tysk, Bremen oktober 1792 samt \* landskab med knækket træ, i oval indramning (pen og tusch), betegnet „J.F. Reimer inv.“ (I, 136–37). Indførsel på tysk uden sted 1792 og \* portræt (pen og akvarel) af ældre mand, betegnet J.F. Reimer inv. et del. (I, 30–31).

**Runge**, Ph. Otto, 1777–1810, tysk romantisk maler, i København fra oktober 1799 til marts 1801. Indførsel: „So fuhr jener Mann Sontags mit Frau und Kind ins Feld; ob er glücklich war? das ist woll [wohl] nicht die Fragen [Frage], indess beneiden wollen wir ihn nicht, haben wir doch andre Freuden die er nicht kennt und (?) diese (?) Warum sollten wir uns nicht auch so freuen können? wer sich zu klug und verständig dünkt bey Gelegenheit noch einen Bockssprung zu machen, der mag freylich viel von der Glückseeligkeit des Landlebens schwatzen, geniessen kann er es eben nicht, wer nicht vorderzeit alt werden will, macht seine [n] Purzelbaum



immer mit. Vergessen Sie mich nicht, lieber Lahde, von mir können Sie sich doch versichert halten, Ph. Otto Runge, Copenhagen den 1. November 1800" (II, 5). En lignende tekst er trykt i Runges *Hinterlassene Schriften I*, Hamborg 1840, s. 373, under titlen „Jugendliche und scherzhaftige Versuche, 1, Kopenhagen“.

**Schröder**, nævnt i indeks til stambog I med henvisning til s. 19, men siden mangler. Antagelig Vilhelm Schröder (- 1760-91), arkitekt, der 1760 tog til Marokko for kongens regning og arbejdede dér i mange år, uden at få økonomisk støtte efter sin hjemkomst. Lahde hjalp ham 1791 ved at udsende et kobberstik efter „Guercino's Terpsichore og Kalliope“, hvis salgsindtægt tilfaldt Schröder.

**Schule**, Georg Christian, 1764-1816, dansk kobberstikker, der levede i Leipzig. Indførsel på tysk: „Gefesselt führt der Schmerz uns alle durch dies Leben; Sanft wenn wir willig gehn, Hart, wenn wir wiederstreben“, København 14. september 1814, „während seines Aufenthalt im lieben Vaterland“ (II, 43).

\* **Schulenburg**, G.I. (?), indførsel med lidt rystende hånd: „Wer mit Vernunft betrachte den Wechsel aller Sache / den kan kein Glück... stolz, kein Unglück Machtlos machen“ (II, 17), Bremen 13. oktober 1794. På siden overfor (II, 16 verso) \* blyantstegnet portræt af ældre mand i stribet kjol og trekantet hat. G.I. Schulenburg er ikke optaget i adelslægten Schulenburgs omfattende stamtavle. Muligt et medlem af den borgerlige slægt S.

**Schultze**, H.G. von, „Fähndrich“, indførsel på tysk, Bremen 28. september 1792 (I, 93).

**Seebeck**, (?). Indførsel på tysk, Bremen 12. august 1792 (I, 1 b).

(\*) **Senn**, antagelig Johannes, 1780-1861, maler og kobberstikker, f. i Basel, i København 1804-19, hvor han samarbejdede med Lahde. I indeks til stambog II nævnes Senn med henvisning til side 68. Her findes en indførsel: „Geduld, Vernunft und Zeit/macht möglich die Unmöglichkeit“, uden underskrift. Et udklippet blad har haft sidetallet 67, og her synes at have været en tegning signeret Senn, idet Emil Hannover i 1898 i sin bog om Eckersberg bemærker i en fodnote s. 27: „En Figur, som man har været tilbøjelig til at udpege som særlig Eckersbergsk, forekommer ligeledes med Senns Signatur i en Stambog, der har tilhørt Lahde“. Senn udførte et portræt af Lahde (geng. som fig. 2).

**Sillerød**, nævnt i indeks til stambog I uden sidehenvisning. Muligt Christopher Søllerød, der ifølge Akademiets håndskrevne elevlister i 1786 avancerede til modelskolen.

**Simonis**, Anna, indførsel på tysk, Bremen 7. oktober 1792 (I, 153).

**Simonis**, Contr., indførsel på tysk, Bremen 8. oktober 1792 (I, 151). Endnu en indførsel på tysk, Bremen 1. oktober 1794 (II, 19).

**Simonis**, Gottlieb, indførsel på tysk, Bremen 5. oktober 1792 (I, 117) samt indførsel på tysk, Bremen 1. oktober 1794 (II, 20).

**Simonis**, Wilhelmine, indførsel på tysk, Bremen 16. oktober 1794 (II, 21).

**Simonis**, (?), forbogstav svært læseligt, men iflg. indeks: W., og derfor måske den samme som ovenfor. Indførsel på tysk, Bremen 2. oktober 1794 (II, 55).

\* **Stanley**, Carl (Charles) Frederik, 1769–1805, dansk klassicistisk arkitekt, der arbejdede en tid i Norge. I Italien fra 1802, hvor han hørte til Thorvaldsens kreds.  
\* Tegning af tempellignende bygning med rustik søjlefront, sidefløje uden åbninger og med kreneleringer foroven (pen og grå laving). Uden dato, betegnet „F. Stanley“ (I, 104).

\* **Steenbloch**, Cornelius Enevold (1773–1836), norsk maler- og radererdilettant.  
\* Landskabsstik, båd med sejl, flodbred med bro og tårn, betegnet „C. Steenbloch fec“ (II, 11).

**Steenschwang**, P.H., indførsel på tysk, Valby 18. juli 1812 (II, 44).

\* **Stegmester**, Johann Diederich, 1775–1813, arkitekt i Hamborg, på Akademiet i København 1797–1801. \* Oval gouache af knælende hvidklædt pige, der skærer et L og et S i barken på et træ. Betegnet „Johann Diederich Stegmester aus Hamburg“ og dateret København 28. august 1801, samt indførsel på tysk, København 28. august 1801 (II, 71–71 verso).

\* **Storck**, Hans, 1769–94, maler, der i 1792 vandt Akademiets store sølvmedalje. Tegning af landskab med rytter (brun laving), betegnet „H. Storck. København den 10 April 1792“ (I, 21).

**Stroebel**, „Dr. phil. aus Bayern“, indførsel på tysk, København 29. juli 1822 (II, 87 verso).

**Struck**, Joh. Gotfr. „aus Riga / Geböhren in Wismar“, indførsel på tysk, med Symbolum „Do as you will be done by“, København 27. maj 1795 (II, 33).

\* **Thorvaldsen**, Bertel, 1770–1844. Tegning (blyant og brun laving): Amor med pilen hos sin moder Venus i landskab med en sø, betegnet „B. Thorvaldsen 1796“ (II, 46. Fig. 7). I stambog I, s. 115 har været endnu en tegning, som er udskåret. Bladet synes ikke at findes blandt Thorvaldsens kendte tegninger. I indeks her til omtales kunstneren som „Thorhalwordsen“.

**Tobiesen**, Lud. Herm., født i Husum 1771, død i Kronstadt 1839, privatdocent. Indførsel på latin „Ingen dag uden en linie“, underskrift „Philosophiæ Doctor artiumque Magister“ (dr. phil. og magister i kunsterne), København „exeunte mense April.“ (ved udgangen af april) 1795 (II, 25).

\* **Truslew**, Niels, kobberstikker, 1762–1826. \* Gouache (med violet indramning): en sten med indskriften „Nicht weit entfernt siehest Du alter Merckmaal Wahrer Freundschaft“ og en mindestøtte med urne, betegnet „Truslev Copenh: März Jahr 1792“ (I, 85, Fig. 8). Truslev hørte lige som Lahde til i kredsen om den unge Eckersberg. Indekset anfører „Trouslev“.

(\*) **Ulstrup**, antagelig Jens, 1761–1840, guldsmed, stempelskærer ved våbenfabrikken Frederiksværk, en af Thorvaldsens ungdomsvener, nævnt i indeks til Stambog I med henvisning til s. 97, der imidlertid mangler.

**Viertel**, nævnt i indeks til stambog I uden sidehenvisning. Muligt maleren Carl Viertel, 1772–1834.

**Wagner**, Auguste, indførsel på tysk, København 22. april 1814 (II, 96).

**Wagner**, C.F. (?), indførsel på tysk, København 13. maj 1811 (II, 95).

**Wickede**, Friedr. Bernh. v., pædagog, silhouettør, født i Lübeck 1748, død i København 1825, indførsel på tysk, København 17. oktober 1804. W. var en af samtiden beundret silhouettør. I 1804, da han skrev i stambogen, var han godsinspektør på Constantin Bruns gods Antvorskov (II, 78).

**Wickede**, Friederike, antagelig foregåendes datter, 1785–1855, gift med Alexander Arnold Friedr. Grovermann, indførsel på tysk, København 17. oktober 1804 (II, 77 verso).

\* **Wilhelmine**, A.C., \* radering af landskab med ruiner ved sø, betegnet A.C. Wilhelmine 1787 (I, 53).

**Wilmans**, G.A., indførsel på tysk, Bremen 22. september 1792, underskrift „Lieutenant“ (I, 113).

**Witke**, Chr.IA., indførsel på tysk, Hamborg 30. oktober 1794 (II, 12).

\* **Wolff**, I. (eller J.), \* landskab med bygninger (pen og grå laving), betegnet I. (?) Wolff fecit, samt indførsel på tysk, Bremen 24. september 1792 (I, 36–37).

**Wollin**, Fridericke v., indførsel på tysk, uden sted 10. september 1794 (II, 3).

**Zacharias**, D.I. (?) „aus Danzig“, indførsel på tysk, Hamborg 12. september 1794 (II, 13).

**Zrza**, nævnt i indeks til stambog I uden sidehenvisning og fornavn. Antagelig et medlem af kunstnerfamilien Zrza fra Det kgl. Teater. Lahde udførte 1828 et stik af sangerinden Christine Zrza, født 1797, datter af hofviolon F.A.X. Zrza (1761–1843) og balletdanserinden Eleonora Rosalia Stuart.

**Ørsted**, H.C., nævnt i indeks. Et portrætskik forestillende Ørsted er indklæbet i stambog II. Det er udført af G.-L. Chrétien, Paris, hvor Ørsted opholdt sig fra november 1802 til november 1803 (II, 50).

**Ubekendt**. Knap synligt mandshovede i profil til venstre. Blyant (I, 25).

**Ubekendt**. Let blyantsskitse af siddende Minerva, der belærer et barn, som holder en bog under armen (I, 51).

**Ubekendt**. Gruppe af bygninger med porte og tårne, grå lavering (I, 95). Muligt af J.F. Rachau, der har skrevet en indførsel s. 94.

**Ubekendt**. Knap synligt blyantsrids af én eller to figurer (I, 111).

**Ubekendt**. Portræt af ældre mand i sribet kjol og trekantet hat, muligt G.I. Schulenburg, se denne (II, 16 verso).

Under arbejdet med stambøgerne har jeg modtaget uvurderlig hjælp fra fhv. overarkivar Vello Helk, og jeg takker Det kgl. Biblioteks medarbejdere, ikke mindst Harald Ilsøe og Willy Dähnhardt for megen og venlig bistand, lige som jeg gerne vil bringe en tak til universitetslektor Hannemarie Ragn Jensen, fhv. forskningsbibliotekar Edgar Dirksen og dr. phil. H.D. Schepeleern.

## SUMMARY

DYVEKE HELSTED: *The alba amicorum of G.L. Lahde*

In 1988 the Royal Library acquired at auction two *alba amicorum* (I and II) which had belonged to the Danish engraver G.L. Lahde (1765-1833). These albums were in use from 1789 to 1831, though primarily in the first two decades, which corresponded with the height of the fashion for *alba amicorum*.

Lahde was born in Bremen, but educated at the Royal Academy of Arts in Copenhagen which was famous for its early new classicism. He earned a living in Copenhagen with the title of Court Engraver thanks to the demand for portraits and pictorial journalism of the events and personalities of the day, a role later taken over by photography and mechanical reproduction techniques.

Lahde acquired Danish citizenship in 1793, but the majority of the nearly 100 entries in the albums are written in German. Even though the albums begin in the same year as the „German feud,“ when the first signs of cracks in the long co-existence between Danes and Germans in the United Monarchy began to show, the problem was insignificant in Lahde's circle, in which most people had a family background in Kiel, Hamburg or Bremen, and expressed themselves in German when writing as a matter of course.

Most of the texts, drawings and gouaches in the book were done by young artists whose names are to be found in the lists of students at the Academy. They bear witness to the warm relationships among the students, and to how many started on an artistic career, but later disappeared unnoticed, while a few became known in Danish art history: e.g. F. Camradt, C.D. Fritsch, Hans Hansen, J.L. Lund, Elias Meyer and C.F. Stanley. A few, such as Runge (who wrote but did not draw in album II), Friedrich, Thorvaldsen and Eckersberg, developed into great artists. Women were not admitted to the Academy and only appear in the albums as sisters or wives.

The motifs of the drawings and gouaches are most often imaginary landscapes, or, more rarely, topographically identifiable. In addition there are allegories, satires and portraits such as Eckersberg's drawing of Lahde's three children. A list which attempts to identify all the names and art works in the albums is found at the end of the article.