

FUND OG FORSKNING



BIND 64

2025



DET KGL. BIBLIOTEK

FUND OG FORSKNING

Bind 64

2025

FUND OG FORSKNING

I DET KONGELIGE BIBLIOTEKS

SAMLINGER

Bind 64

2025

With summaries

KØBENHAVN 2025

UDGIVET AF DET KGL. BIBLIOTEK

Det kronede monogram er tegnet af
Erik Ellegaard Frederiksen efter et bind fra Frederik 3.s bibliotek.

© Forfatterne og Det Kgl. Bibliotek

Redaktion:

Thomas Hvid Kromann (ansvarshavende), Caroline Nyvang og Stig Roar Svenningsen

Artikler i *Fund og Forskning* gennemgår
'double blinded peer-review' for at kunne antages.

Billedtekst til forsidebilledet:

Marie Topsøe (1847-1894) og Augusta Fenger (1844-1931) var lærere ved Københavns kommunale skolevæsen. De boede sammen fra ca. 1886 til Topsøes død i 1894. Sammen udgav de *Sundhedslære til Skolebrug* (1886), og her er de blevet fotograferet i A. Lønborgs atelier på Østergade 15 i København. Fotografiet indgår i artiklen "Vintage vision. Brug af object detection-modeller i historiske fotografier med fokus på kvindepar" af Henrik Kragh Sørensen, Mette Kia Krabbe Meyer og Laura Søvsø Thomasen.

Grafisk tilrettelæggelse: Narayana Press

ISSN 0069-9896

AGNETE OG ARKITEKTURHISTORIEN – ARKIVETS POTENTIALER I TILBLIVELSEN AF FORTÆLLINGER OM EN ARKITEKT

AF
RIKKE LYNGSØ CHRISTENSEN

I sommeren 2020 tog Arkitektursamlingen ved Det Kgl. Bibliotek imod en donation bestående af en mappe med 77 tegninger fra arkitekten Agnete Frederikke Laub Hansen (1886-1970). Hun var den første kvinde i Danmark, der tog afgang fra Kunstakademiets Arkitekturskole, hvilket hun gjorde i 1915 – samme år som kvinder fik stemmeret til Folketinget. Det er da også mest som ‘Danmarks første kvindelige arkitekt’, at Laub Hansen er kendt. Det kan hænge sammen med flere forhold: at ingen tegninger fra hendes hånd har været offentlig tilgængelige før 2020, at hun ikke officielt står som arkitekt bag opførte bygninger, ligesom det også i et større perspektiv kan hænge sammen med, at kvindelige arkitekter længe har glimret ved deres fravær i dansk arkitekturhistorie. Denne sidstnævnte problematik har især forskningsprojektet “Kvinder i dansk arkitektur 1925-1975” med udgivelsen *Ufortalte historier*, en række tiltag og aktiviteter med rette behandlet og åbnet for – et projekt, der vinder genklang internationalt og med stor styrke i disse år.¹

¹ Forskningsprojektet “Kvinder i dansk arkitektur 1925-1975” pågik fra 2020 til 2025, var forankret på Københavns Universitet og ledet af Svava Riesto og Henriette Steiner: <<https://www.womenindanisharchitecture.dk/>>.

En af projektets centrale udgivelser er bogen Jannie Rosenberg Bendsen, Svava Riesto og Henriette Steiner (red.): *Ufortalte historier. Om kvinder, køn og arkitektur i Danmark*, 2023. Hertil kommer også Svava Riesto, Henriette Steiner og Liv Løvetand: *By women: en guidebog til hverdagsarkitektur i København og omegn*, 2022, samt udstillingen “Kvinder skaber rum” på Dansk Arkitektur Center (DAC) i 2022. Andre udgivelser om kvinder i dansk arkitektur er bogen Tanja Jordan og Rikke Lequick Larsen (red.): *Female Forces of Architecture. Kvindernes 100-års-jubilæum på Kunstakademiets Arkitektskole*, 2010. Interna-



Ill. 1: Ukendt fotograf, *Agnete Frederikke Laub Hansen*, august 1915, privateje.

Denne artikel handler om Agnete Frederikke Laub Hansen, dog ikke som kvindelig arkitekt; snarere er ærindet her at undersøge, hvilke fortællinger om Laub Hansen levn i arkiver muliggør, og hvilket potentiale arkivet selv besidder som ramme eller lager, når der skrives arkitekturhistorier.

Indtil sommeren 2020 eksisterede der, som sagt, ingen offentligt kendte tegninger fra Laub Hansens hånd. Men da mappen med hendes tegninger blev doneret til Arkitektursamlingen ved Det Kgl. Bibliotek, ændrede situationen sig. Nu var der kunstneriske spor fra hende – levn, som sammen med andre spor i arkiver muliggør fortællinger ikke blot om Laub Hansen, men også om, hvad det er, der sker, når materiale, som fx arkitekturtegninger, bliver en del af et arkiv, en samling, en institutionel ramme. Arkivet udvides, og de muligheder, der ligger i at fortælle og skrive, i dette tilfælde arkitekturhistorie, åbnes eller gives nye retninger.

Som flere historikere og arkivteoretikere har udtrykt det, så er sammensætningen af muligheder individuel og afhængig af et væld af faktorer: Hvilken intention har forfatteren? Hvilke valg og fravalg foretager arkivets ansatte? Hvilke institutionelle, politiske og sociale betingelser er styrende for, hvad der indsamles, gøres tilgængeligt og skrives om? Komplexiteten i disse sammenspil er enorm, og den objektive og neutrale fortælling er i sig selv en umulighed.² Derfor opereres der også i dag i højere grad med en flerhed af fortællinger – en pluralistisk arkitekturhistorie.

De aktuelle tiltag i arkitekturhistorieskrivningen for at nuancere, inkorporere skjulte vinkler og folde ud er i høj grad et tiltrængt opgør med en kanonisk arkitekturhistorie, arkitekturhistorien i bestemt ental, der har været båret af enkelte fremtrædende arkitekter og deres værker.

tionalt satte især Despina Stratigakos fokus på temaet om kvinder i arkitekturhistorien med bogen: *Where are the Women Architects?*, Princeton 2016. I forbindelse med tilblivelsen af denne artikel takker jeg Svava Riesto og Despina Stratigakos for samtale om emnet i december 2022. En stor tak også til Laub Hansens børnebørn Hanne Refn, Lars Refn, Annette Refn, Jens Refn og Karen Henning-Hansen for deres villighed til at dele deres viden og erindringer om Agnete med mig.

² Jacques Derrida: *Archive Fever: A Freudian Impression*, Chicago 1995; Marlene Manoff: Theories of the Archive from Across the Disciplines, *portal: Libraries and the Academy*, 4, nr. 1, 2004, s. 9-25; Antoinette Burton: *Archive Stories: facts, fictions, and the writing of history*, Durham 2005, s. 6-9; Albena Yaneva, *Crafting History: Archiving and the Quest for Architectural Legacy*, Ithaca 2020.

En nuanceret arkitekturhistorie (arkitekturhistorier) betyder imidlertid ikke en underkendelse af fremtrædende arkitekter og/eller deres værker, snarere en nødvendig villighed til også at give plads til andre fortællinger. En kanon eksisterer aldrig alene, men er formet af, hvad Griselda Pollock har kaldt: "det som, imens det er undertrykt, altid er til stede som dens [kanonens] strukturerende anden".³ Det ikkekanoniserede materiale er til stede som noget, der også spiller en rolle, og som står i relation til kanonen. Det har bare ikke været kendt, eller er blevet forbigået, eller har været uønsket. Årsagerne kan være mange og være styret af vidt forskellige bevæggrunde: praktiske omstændigheder, magt eller politik for blot at nævne nogle.

Artiklen her kan derfor læses som en bevægelse ind i arkivets muligheder, som bliver foldet ud med Laub Hansen og hendes tegninger som omdrejningspunkt. Det handler om at løfte en flig af noget i et arkiv, at følge og folde ud. Derpå fortælles en historie, samtidig med at tråde blotlægges til eventuelt videre forfølgelse eller inkorporation i nye sammenhænge. Hensigten med artiklen er todelt. På den ene side nuancerer jeg billedet af Laub Hansen, og på den anden side klarlægger jeg nogle af de sammenhænge, som er i spil i produktionen af arkitekturhistorie. I det følgende ser jeg derfor nærmere på den gængse fortælling om Danmarks første kvindelige arkitekt og på sporene efter hende i arkiver. Jeg undersøger i den sammenhæng de tegninger, som nu er bevaret i Arkitektursamlingen og deres kontekst for derved at skrive en fortælling om Laub Hansen og inkludere hende i en historie om dansk arkitektur. På den måde fremlægger jeg en slags mikrohistorie om Laub Hansen, som samtidig også udpeger nogle af de potentialer og virkninger i arkivet, som bør tages i betragtning, når der skrives arkitekturhistorier.

Fortællingen om Danmarks første kvindelige arkitekt

Agnete Frederikke Laub Hansen blev født i København den 16. september 1886 og døde på Frederiksberg den 12. oktober 1970. Hun var datter af søminemester, senere maskininspektør, cand.polyt. Holger Ak-

³ Griselda Pollock: *Differencing the Canon: Feminism and the Writing of Art's Histories*, London 1999, s. 8: "that which, while repressed, is always present as its structuring other". (Dansk oversættelse: forfatteren).

sel Hansen (1852-1931) og Johanne Arngoth Haae Laub (1859-1943).⁴ Herfra begynder trådene ud i et arkitektmiljø at forgrene sig. Laub Hansens mors søster var gift med arkitekten Martin Nyrop (1849-1921). Laub Hansens lillebror Thomas Havning (1891-1976) tog afgang fra Akademiets Arkitekturskole to år efter Agnete i 1917. Og på sin fødselsdag den 16. september 1915, fire en halv måned efter sin afgang fra Akademiets Arkitekturskole, giftede Laub Hansen sig med arkitekten Johannes Henning Hansen (1880-1945). Året efter giftermålet kommer sønnen Hans til verden, i 1918 bliver datteren Susanne født, og i 1921 kommer sønnen Holger til. Susanne bliver kemiingeniør, og begge sønner bliver arkitekter. Hans Henning Hansen (1916-1985) arbejder som arkitekt i Danmark, mens Holger Henning-Hansen (1921-1996) får en karriere som arkitekt i New Zealand.⁵

Historien om Laub Hansen som Danmarks første kvindelige arkitekt tager fart i aviser i hele landet fra *Herning Folkeblad* over *Fyens Stiftstidende* til *Nationaltidende*, da hun består Akademiets afgangsprøve for arkitekter lørdag den 1. maj 1915.⁶ Under overskriften "Den første *kvindelige Arkitekt!*" og et fotografi af Laub Hansen, skriver *Nationaltidende* den følgende dag:

"Vi har ogsaa faaet den første *kvindelige Arkitekt!* Det er Frøken Agnete Laub-Hansen, som i Gaar har bestaaet Akademiets Afgangsprøve for Arkitekter. Den unge Dame, der er Datter af Maskininspektør Holger Hansen, og forlovet med Arkitekt Henning Hansen (som opførte Danmarks Hus paa den baltiske Udstilling i Malmø), har ikke faaet nogen haandværksmæssig Uddannelse. Frøkenen har i et Aar besøgt den tekniske Skole og har derefter frekventeret den byggetekniske Klasse paa Akademiet. Sammen med hende har otte andre vordende kvindelige Arkitekter besøgt Akademiet, men Frøken Agnete Laub-Hansen er altsaa blevet den, der først har bestaaet Prøven. Den kvinde-

⁴ *Dansk Biografisk Leksikon*, 3. udgave, 1979-1984, og Philip Weilbach, Sys Hartmann: *Weilbach. Dansk Kunstnerleksikon*, 1994, bind 3. Oplysningerne om Laub Hansen fremgår af artiklen om hendes mand Johannes Henning Hansen. Laub Hansen figurerer ikke med en selvstændig artikel i *Dansk Biografisk Leksikon* og *Weilbach. Dansk Kunstnerleksikon*.

⁵ Om Hans Henning Hansen, se Weilbach, Hartmann 1994, bind 3. Jeg takker Karen Henning-Hansen for at dele oplysningerne om Holger Henning-Hansen med mig.

⁶ Undersøgelsen af begivenheden er foretaget via Det Kgl. Biblioteks digitale avisarkiv Mediestream og *Politiken*.

lige Arkitekt har arbejdet hos Professor *Martin Nyrop* og Arkitekt *Jensen-Klint*. Hos Nyrop har hun blandt andet deltaget i Arbejdet på Bispebjerg Hospital, hos Klint i forskellige Konkurrencer. Noget selvstændigt Arbejde har Frøkenen ikke hidtil havt, men nu tager hun jo ogsaa først for Alvor fat.”⁷

Mange aviser fra flere steder i landet nævner begivenheden under overskrifter som “Den første Kvinde som akademisk Arkitekt”,⁸ “Kvindelig Arkitekt”,⁹ “Den første kvindelige Arkitekt”,¹⁰ “Danmarks første kvindelige arkitekt”¹¹ og “Den første kvindelige akademiske Arkitekt”.¹² *Politiken* interviewer Laub Hansen i anledning af afgangens og spørger hende bl.a. om, hvor hun er uddannet, og om hun er håndværker. Hun svarer, at hun er uddannet på Teknisk Skole og på Akademiet, og at hun ikke er håndværker. Hun uddyber: “Nej, det behøves ikke. Der er ogsaa mandlige Arkitekter, der ikke har ladet sig uddanne i et Haandværk.” Den udsendte svarer: “Ja, bevares” og skriver så forklarende: “Der kom en lille Pause, og vi spurgte så Frøken Arkitekten, om hun havde været ansat ved nogen Bygningsopførelse.” Laub Hansen responderer, at hun har været ansat hos Jensen-Klint og hos Martin Nyrop “paa Tegnestuen ved det nye Bispebjerg Hospital”, men at hun aldrig selv har ledet bygningsarbejdet. *Politikens* udsendte er ogsaa interesseret i at vide, hvilke planer Laub Hansen har for fremtiden. Og her svarer hun, at hun foreløbig tænker på at gifte sig. Den udsendte, som er klar over, at Laub Hansen er forlovet med Johannes Henning Hansen, vil derpå vide, om hun så “vil være Kompagnon” med sin kommende mand, hvortil hun siger: “Det har vi ikke tænkt på endnu, men det kan jo godt være.”¹³

Det, at kvinder nu kunne blive uddannet ved Akademiet som arkitekter og træder ind i et fag, der hidtil havde været forbeholdt mænd, var skelsættende. Men det lader ogsaa til, at avisernes markering af begivenheden i nogen grad satte sig fast ved Laub Hansen. I hvert fald er det samme begivenhed, der afstedkommer et jubilæumsinterview med

⁷ *Nationaltidende* 2.5.1915.

⁸ *Fyns Stiftstidende* 3.5.1915.

⁹ *Herning Folkeblad* 3.5.1915.

¹⁰ *Østjællands Folkeblad* 4.5.1915, *Herning Avis* 4.5.1915 og *Kolding Folkeblad* 4.5.1915.

¹¹ *Skive Folkeblad* 4.5.1915.

¹² *Politiken* 2.5.1915. Heri bringes ogsaa et tegnet portræt af Laub Hansen.

¹³ *Ibid.*

hende i 1965 i anledning af 50-året for den første kvindes afgang fra Kunstakademiets Arkitekturskole. I interviewet, der bringes i *Berlingske Tidende* under overskriften: "Jeg passede bare mine ting – det gjorde man dengang ...", indleder Laub Hansen med at sige: "Jamen, jeg har jo aldrig brugt min uddannelse." Adspurgt, om hun ikke følte sig som en pionér, da hun begyndte uddannelsen som arkitekt, svarer hun, at hun "nok har været lidt arveligt belastet", idet hendes mor "egentlig ville have været arkitekt". Laub Hansen fortæller videre, at hun blev gift med en lærer ved Akademiet lige efter sin afgang, og interviewereren konkluderer retorisk spørgende: "Og så gik De hjem og passede hus, arkitektmand og børn?" Hvortil hun svarer:

"Ja, og jeg følte det ikke som nogen resignation. Jeg har egentlig altid været helt tilfreds med den position. Jeg ved jo nok, at der er kvindelige arkitekter, som arbejder sammen med deres mand eller arbejder selvstændigt, mens de læser lektier med børnene med den anden hånd. Det har ikke ligget for mig [...] Jeg er vist egentlig lidt dilettant – og så må vi ikke glemme, at jeg jo altid har haft arkitekter om mig. Jeg blev i miljøet, – selv om jeg ikke har stået på min mands tegnestue, så har han dog mange gange gennemgået sine planer med mig. Kun én gang har jeg følt virkelig tilskyndelse til at begynde igen ved tegnebrættet, det var umiddelbart efter min mands død. Hvis arkitektens opgaver havde kunnet løses alene ved at tegne, så var jeg måske gået ind i det igen, – men der var gået for lang tid, udviklingen var løbet så langt forud [...] nu skal huse jo helst kunne bygges af et samlesæt, elementer og den slags."¹⁴

Det er tillige overvejende som "arkitektskolens første kvindelige kandidat", "Arkitektskolens første kvindelige afgang" og som "Danmarks første kvindelige arkitekt", at Laub Hansen omtales i senere udgivelser, der har fokus på kvinder i dansk arkitekturhistorie.¹⁵

¹⁴ *Berlingske Tidende* 30.04.1965.

¹⁵ Jordan og Lequick Larsen 2010, s. 52, 21; Rosenberg Bendsen, Riesto og Steiner 2023, s. 32-33. Også denne forfatters inspirationsside om Laub Hansen på Det Kgl. Biblioteks hjemmeside bærer titlen: Danmarks første kvindelige arkitekt: <<https://www.kb.dk/inspiration/kvindes-kamp-medborgerskab/danmarks-foerste-kvindelige-arkitekt>>.

Selvom det naturligvis er et faktum, at Laub Hansen er den første kvinde, der består Kunstakademiets afgangsprøve for arkitekter i Danmark, så viser de avisnotitser, der nævner hendes afgang, at der også er andre fortællinger, der kobler sig til hendes historie. Trods de forskellige andre informationer er det den skelsættende begivenhed, som uddannelsen af Danmarks første kvindelige arkitekt udgjorde, der oftest er blevet båret videre om Laub Hansen i historieskrivningen. Sammen med det andet faktum: at hun opgav sin uddannelse og helligede sig hjemmet. Det er især denne omstændighed, som vennen, arkitekten Edvard Thomsen hæfter sig ved i sin nekrolog over Laub Hansen i tidsskriftet *Arkitekten* i 1970:

“Agnete Henning Hansen havde rige evner, hun kunne *virkelig tegne*, og hun kunne desværre også *lade være* med at tegne. Uddannelsen og et lovende arkitektvirke blev ofret på hjemmets alter [...] Når det gjaldt *familien* kunne Agnete ikke *lade være* med at tegne. Men det er helt og ikke delt, Agnete har ført sit hus. Venner agter og ærer Agnete Henning Hansens minde.”¹⁶

Meget passende lader Thomsen sin nekrolog have følgeskab af den tegnede silhuet af familien, som Laub Hansen sendte ind og fik antaget på Foraarsudstillingen på Charlottenborg i 1933 (ill. 2).¹⁷ Her ses hun siddende på en stol. Bag hende står den piberygende ægtemand, Johannes Henning Hansen, og sammen betragter de deres tre børn, som står foran dem: Holger med en yoyo, Susanne med strikkesøj i hænderne og Hans med en bog i hånden. Figureernes silhuetter står tydeligt frem på den hvide baggrund, og en plante slynger sig som en indre ramme omkring familien i billedets øverste del og venstre side.

Optagelsen på Akademiet

I efteråret 1908 bliver det muligt for kvinder at studere på Kunstakademiets skoler. Før det fik flere kvinder en kunstnerisk uddannelse på Kunstskolen for Kvinder, kaldt Kvindeskolen. Fra 1888 og frem til 1908 var denne skole en af få muligheder for kvinder for at modtage undervisning i billedkunst. Tidligere var andre alternativer bl.a. maleren Vilhelm

¹⁶ *Arkitekten*, 25, 1970, s. 608.

¹⁷ *B.T.* 10.3.1933; *Foraarsudstillingen* Charlottenborg, 1933, s. 59, nr. 627.



Ill. 2: Agnete Laub Hansen, *Familiesilhuet*, tegning (25 × 39 cm), privateje.

Kyhns tegneskole for kvinder, som han oprettede i sit hjem i 1860'erne, og arkitekten Vilhelm Kleins Tegne- og Kunstindustriskole for Kvinder, der blev oprettet i 1876. Kleins Tegne- og Kunstindustriskole for Kvinder blev etableret på initiativ fra Dansk Kvindesamfund med det formål, at "give Kvinder Undervisning i Tegning og andre Kundskaber og Færdigheder, som kunne være dem til Nytte, naar de ville søge Erhverv i Industriens Tjeneste".¹⁸ Først i 1908 fusionerede Kvindeskolen med Kunstakademiet på Charlottenborg, så mænd og kvinder fik lige adgang til en kunstnerisk uddannelse, også til uddannelsen som arkitekt.¹⁹

Af Kunstakademiets arkiv vedrørende Kvindeskolen fremgår det, at Laub Hansen aflagde prøve om optagelse i Kvindeskolen som dekorationsmalerinde den 29. august 1907. Til prøven skulle der fremvises

¹⁸ Elna Mygdal: *Tegne- og Kunstindustriskolen for Kvinder 1876-1926. Tilbageblik over Skolens Virksomhed og Udvikling*, 1926, uden sidetal.

¹⁹ Om Kvindeskolen, se fx Peter Nørgaard Larsen: *Med ryggen mod fremtiden. Billedkunst i anden halvdel af 1800-tallet*. Anneli Fuchs og Emma Salling (red.): *Kunstakademiet 1754-2004*, bind 1, 2004, s. 174-177; Dorthe Aagesen: *Mellem tradition og modernitet. Billedkunst 1900-1954*. Fuchs og Salling 2004, s. 262-266; Claus M. Schmidt: *Fra tempel til boligblok. Arkitektur i første halvdel af 1900-tallet*. Fuchs og Salling 2004, s. 374-375.

forskellige tegninger, bl.a. perspektiv- og projektionstegninger samt selvstændige arbejder. I protokollen fra optagelsen har bedømmelseskomiteen også anført evt. bemærkninger til prøven. Ved Laub Hansen står, at hun fik "alt antaget". 10 personer gik til prøve samme dag som Laub Hansen. Tre af de 10 fik "alt antaget", seks af de 10 fik nogle af tegningerne/opgaverne antaget, en af de 10 fik "intet antaget". Protokollen giver indtryk af, at der blev stillet høje krav til tegnefærdighederne, og at Laub Hansen hører til blandt de mest kompetente tegnere til optagelsesprøven.²⁰

Et andet spor efter Laub Hansen i Kunstakademiets arkiv findes i sager over kvindelige elever. Heraf fremgår det, at hun som forberedelse til optagelsen på Kunstsolen for Kvinder gik på Kleins Tegne- og Kunstindustriskole for Kvinder. Laub Hansens sagsmappe fra Kunstakademiets arkiv melder imidlertid intet om, hvornår hun gik på Tegne- og Kunstindustriskolen for Kvinder, men antager vi, at det var umiddelbart før optagelsen på Kvindeskolen, er det sandsynligt, at hun har været elev på Kleins Tegne- og Industriskole omkring 1906-1907. I den periode underviste bl.a. hr. Erik Henningsen (modeltegning og maling), frk. J.M. Petersen (tegning efter gipsornamenter), frk. Mary Bonfils (tegning efter gipsafstøbning), hr. Sylvius Knutzen (møbel- og bygningstegning), frk. A. Hansen (møbel- og bygningstegning) og hr. Eugen Jørgensen (møbel- og bygningstegning) på skolen.²¹

Da det i 1908 bliver muligt for kvinder at blive optaget på Kunstakademiets Arkitekturskole, søger Laub Hansen om optagelse. Det bekræftende dokument, der ligeledes er en del af Kunstakademiets arkiv, er dateret 20. oktober 1908, dvs. ca. et år efter, at hun er startet på dekorationsmaleruddannelsen. I dokumentet bemærkes det, at det af Lærerraadet den 25. september 1908 bliver tilladt for Laub Hansen at arbejde i Arkitekturskolens Forberedelsesklasse. Dokumentet oplister desuden de færdigheder, som hun fremlagde i forbindelse med sin ansøgning om adgang til Arkitekturskolen. Værkerne består af de arbejder, hun havde udført på Kvindeskolens Malerskole, hvortil kommer beviser for at have gennemgået forløbet ved Kunstakademiets bygningstekni-

²⁰ Rigsarkivet: Kunstakademiet, Kvindeskolen, Forhandlingsprotokol (1885-1894) 10.3-1 – 10.3-3: mm.

²¹ Rigsarkivet: Kunstakademiet, Sager over kvindelige elever (1888-1923) 10.2-8: F-K [Laub Hansens sagsmappe]. Mygdal 1926, uden sidetal, oplysning under afsnittet "Lærerpersonalet".

ske skole og perspektivskolens første afdeling. Nederst i dokumentet stadfæster Hack Kampmann og V. Irminge med deres underskrifter, at Laub Hansen opflyttes til Arkitekturskolens Forberedelsesklasse.²²

Laub Hansens vej ind på Kunstakademiets Arkitekturskole går således gennem Kvindeskolen, og da det vedtages at give kvinder adgang til Arkitektuddannelsen, søger hun straks om at blive antaget og overflyttes. Samme år som Laub Hansen optages, begynder også Elise Marie Bahnson på Arkitekturskolen. Bahnson tager afgang i 1919 og bliver missionær i Kina. Blandt de første kvinder, der kommer til at gå på Arkitekturskolen er Ingrid Møller Dyggve, Gerda Schäffer og Andrea Marie Norn.

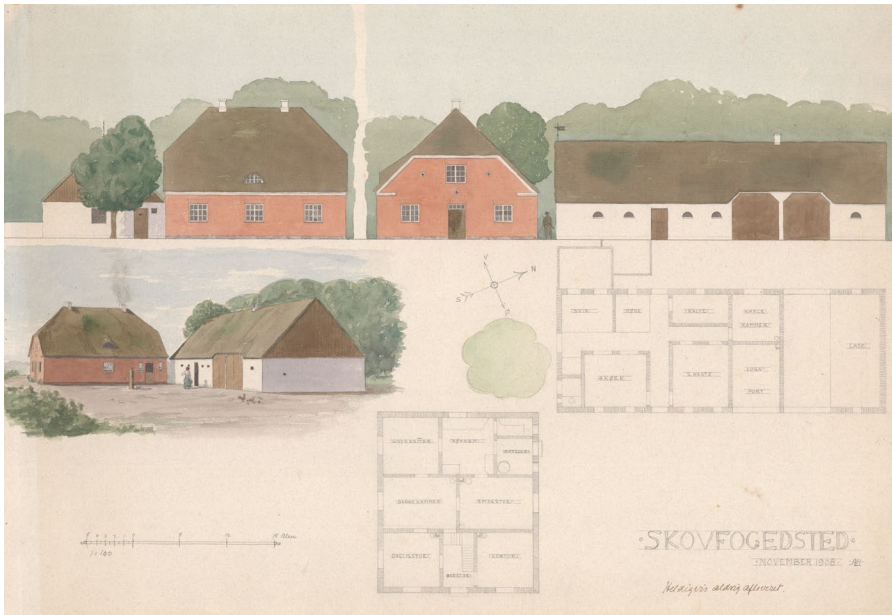
De tidlige tegninger: Hack Kampmann og Danske Klasse

Uddannelsen til arkitekt faldt i tre hoveddele. Den første var den Almindelige Forberedelsesklasse også kaldt 'Almindeligheden', hvor man tegnede murer- og tømrerkonstruktioner og kopierede de fem stilarter (dorisk, jonisk, korintisk, romansk og gotisk). Den næste del var Bygningsskolen, der var delt i henholdsvis Arkitekturskolens Forberedelsesklasse, der også blev kaldt 'Tempelskolen', fordi man her kopierede den antikke arkitektur indgående, og så selve Arkitekturskolen kaldt 'ældste klasse'. Her fik de studerende friere hænder til at komponere bygninger efter en given opgave i stilarterne antik, middelalder eller renaissance. De studerende skulle også gennemføre Perspektivskolens kurser i linear- og skyggeperspektiv, deltage i Dekorationsskolens forelæsninger i stilhistorie og være tilknyttet en tegnestue.²³

Laub Hansen begynder som sagt på Arkitekturskolens Forberedelsesklasse i oktober 1908. Dvs. at hun springer Almindelig Forberedelsesklasse over, formentlig fordi hendes andre tidligere kurser gør det ud for undervisningen i 'Almindeligheden'. Da hun starter på Arkitekturskolens Forberedelsesklasse, er Hack Kampmann netop blevet professor. Kampmann efterfølger sin svigerfar, Hans J. Holm, på posten. På dette tidspunkt var der oprettet en bygningsteknisk skole på Akademiet, hvilket betød, at det ikke længere var et krav for at blive optaget, at man havde færdiggjort uddannelsen på teknisk skole.

²² Rigsarkivet: Kunstakademiet, Sager over kvindelige elever (1888-1923) 10.2-8: F – K [Laub Hansens sagsmappe].

²³ Knud Millech: Arkitekturskolens Historie efter 1904. Aage Marcus (red.): *Det Kongelige Akademi for de skønne kunster 1904-1954*, 1954, s. 382-387; Schmidt 2004, s. 325.



Ill. 3: Agnete Laub Hansen, *Skovfogedsted*, 1908, inv. 58002, Det Kgl. Bibliotek, Arkitektursamlingen.

Det er fra denne periode, omkring 1908-1909, at de tidligste tegninger fra Laub Hansens hånd i Arkitektursamlingen stammer. Tegningen *Skovfogedsted* (1908) viser opstalter, grundplaner og et perspektivisk vue af to stråttækte bygninger: et rødt beboelseshus og en hvid staldlænge (ill. 3).

Beboelseshusets sadeltag er med halvvalm og vinduerne med hvide sprosser, mens stalden har små buede vinduer og markante portåbninger. Bygningerne er placeret i en halvfemsgraders vinkel omkring en gårdsplads. Her står en brønd, et par høns løber frit rundt, og en kvinde med tørklæde bevæger sig med en spand i hånden mod staldens dør. Vi er på landet, et sted i Danmark. Nederst til højre med blyant står: “SKOVFOGEDSTED · / · NOVEMBER 1908 · AH.” Herunder er der med blæk skrevet: “Heldigvis aldrig afleveret.” Om det er Laub Hansens senere kommentar til tegningen, vides ikke, men det kunne tænkes. Det er formodentlig en af de første opgaver, hun laver på Akademiet under Kampmann. At Kampmann selv tidligere havde tegnet flere skov-

fogedsteder (fx Frisenvold Skovfogedsted, Fruergaard Skovfogedsted, "Konohus" Skovfogedsted og Rødebækshus Skovfogedsted), indikerer, at det var en bygningstype, som Kampmann kendte til og fandt relevant for de studerende at stifte bekendtskab med.

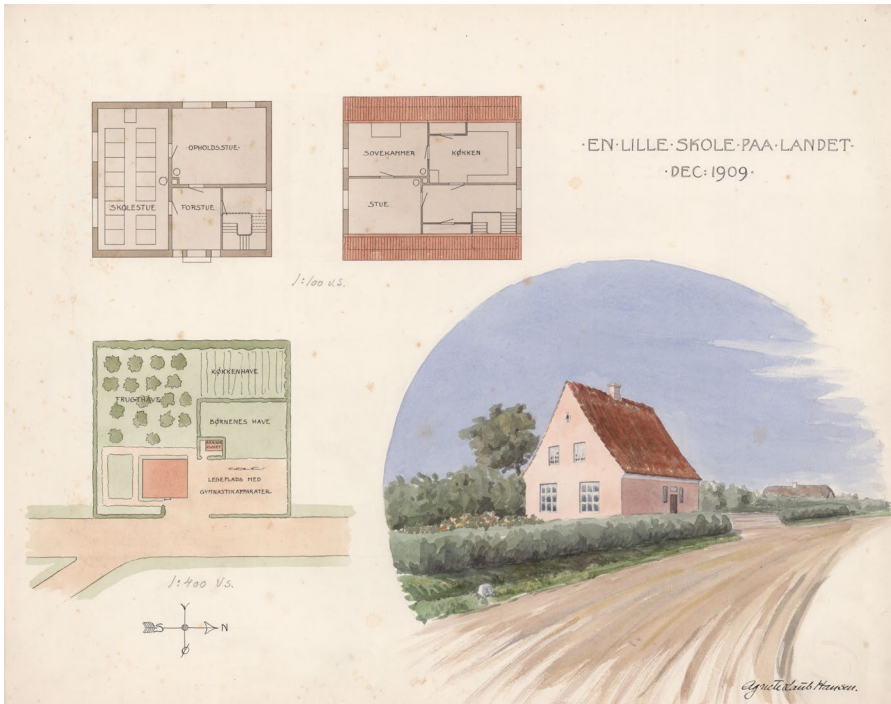
En anden af Laub Hansens tidlige tegninger i Arkitektursamlingen er *En lille Skole på Landet* (december 1909) (ill. 4). Her er der tale om en perspektivisk gengivelse over eck af et muret hus med teglsadeltag og sprossede vinduer. Tre grundplaner viser henholdsvis rummenes fordeling på husets to etager og havens inddeling i "legeplads med gymnastikapparater", "børnenes have", "køkkenhave" og "frugthave".

Opgaver som disse, der bestod i at tegne tidstilsvarende lokale (nationale) bygninger, stemmer meget overens med temaet i den såkaldte 'Danske Klasse', som Kampmann indførte på Akademiet. Som noget helt nyt og yderst skelsættende havde Kampmann nemlig foreslået, at Arkitekturskolens Forberedelsesklasse og Arkitekturskolen skulle omdannes til to bygningsklasser. I den første skulle der arbejdes med skitseopgaver "i mindre, i det daglige liv forekommende bygningsopgaver".²⁴ I den næste klasse skulle der arbejdes med større opgaver og stilstudier. Martin Nyrop bakkede op om forslaget, men Kampmann trak det tilbage for dog alligevel i praksis at realisere den centrale del af ideen. Til Tempelklassen fjøjede han nemlig en helt ny klasse: Danske Klasse. Og som i det forslag, Kampmann havde stillet, blev der netop i Danske Klasse undervist i "skitseprøver og mindre i det daglige liv forekommende opgaver". Ved at undervise i mere uprætentiøs, dansk byggeri, blev der ikke alene skabt modvægt til Tempelklassens undervisning i den mere fjerntliggende antikke bygningskunst, det var også første gang, at der på Akademiet blev undervist i det almene byggeri. Hensigten var at gøre de studerende bekendte og mere fortrolige med huse i danske byggetraditioner, som passede i det danske landskab. I Danske Klasse blev der således tegnet bygninger som købmandsgårde, skovfogedhuse, lægeboliger, jernbanestationer, landsbyskoler og mindre kirker.²⁵

Kampmanns ændring af undervisningen med Danske Klasse er sammenfaldende med en udpræget interesse for danske bygnings-traditioner. I 1911 stiftede P.V. Jensen-Klint og Ivar Bentsen foreningen *Maaleren*, der havde til hensigt at dokumentere og udgive opmålingstegninger af ældre bygninger og håndværksmæssige detaljer.

²⁴ Millech 1954, s. 402.

²⁵ Millech 1954, s. 401-404; Schmidt 2004, s. 328-329.



Ill. 4: Agnete Laub Hansen, *En lille Skole paa Landet*, 1909, inv. 58004, Det Kgl. Bibliotek, Arkitektursamlingen.

Foreningen afholdt også sommerkurser i opmåling, typisk af gamle landhuse fra barokken og empiretiden, for bygmestre og lærere ved tekniske skoler. Resultaterne blev trykt og udgivet i mapper og sendt til foreningens medlemmer i årene 1915-22.²⁶ Et andet eksempel på den udprægede interesse for danske bygningstraditioner blev skabt på Landsudstillingen i Aarhus i 1909, hvor Akademisk Arkitektforening frembragte en muret afdeling kaldt "Stationsbyen" med et ønske om at vende tilbage til værdierne i "vor gamle, hjemlige bygningskunst".²⁷ Det var tiltag, der fra 1915 fortsatte i foreningen Bedre Byggeskiks

²⁶ *Maaleren*, Foreningen til Opmaaling af godt Haandværk, 1911-22; Thomas Bo Jensen: Den målte skønhed. *Tegl*, årg. 108, nr. 2, 2005, s. 18-21.

²⁷ C. Leuning Borch: *Stationsbyen. Landsudstillingen i Aarhus 1909*, 1909, upagineret; Schmidt 2004, s. 329.

formål om at skabe huse, der baserede sig på ældre danske bygnings-traditioner med enkelhed, godt håndværk og god praktik uden at tilsidesætte æstetikken.²⁸

Den klassiske arv: "Kvindelig Læseforening", 1913

12 af Laub Hansens tegninger i Arkitektursamlingen forestiller en Kvindelig Læseforening og er dateret oktober 1913 (ill. 5, 6). Nederst i venstre hjørne figurerer på seks af tegningerne initialerne M.N. for Martin Nyrop. De indikerer, at Nyrop har godkendt tegningerne, der således må være en Akademiopgave to år før Laub Hansens afgang, på et tidspunkt, hvor hun frekventerer Arkitekturskolens ældste klasse.

De 12 tegninger af Kvindelig Læseforening omfatter både grundplaner, snit og opstalter, så man kan danne sig et godt indtryk af bygningen. Helt overordnet betragtet er der tale om en bygning i flere etager (kælder, stue, *piano nobile* og to mezzaninetager) med historiske stiltræk. Størstedelen af tegningerne er farvelagt med akvarel, kun fire grundplanstegninger er med sort tusch. Gadenavne er anført på to af facadetegningerne, så bygningens tænkte placering er kendt: hjørnet af Holmens Kanal og Holbergsgade i København, på det sted, hvor arkitekten Ulrik Plesner året før, i 1912, havde fået opført forsikrings-selskabet Hafnias nye domicil. Der er et særligt sammentræf med den omstændighed, at den eksisterende Kvindelig Læseforening, der blev grundlagt i 1872, rent faktisk havde fået opført en egen bygning på hjørnet af Antonigade og Gammel Mønt i 1910, altså tre år før Laub Hansens tegninger. Og at arkitekten bag denne bygning netop også var Plesner. Egentlig havde bestyrelsen for Kvindelig Læseforening først hyret Johannes Magdahl Nielsen som arkitekt. Det var en anbefaling fra Martin Nyrop. Men efter en uoverensstemmelse vedrørende et stort honorarkrav, blev Magdahl Nielsen sat fra bestillingen, Vilhelm Klein tog over, og til sidst valgte bestyrelsen så Plesner.²⁹

Kvindelig Læseforening var et helt centralt samlingssted for kvinder i kampen for selvstændighed og rettigheder. Her kunne kvinder benytte det omfattende bibliotek og læsesale med adgang til aktuelle aviser og

²⁸ Se Landsforeningen for Bedre Byggeskiks hæfte fra 1915 med forkyndelse af foreningens sigte: *Bedre Byggeskik*, 1915; Lene Floris: *Bedre byggeskik: bevægelse og bygninger*, 2005.

²⁹ Helle Hvenegård-Lassen: *Et andet hjem: Kvindelig Læseforenings historie 1872-1962*, 2008, s. 220-228.

tidsskrifter, ligesom de kunne deltage i foredrag. Foreningen og dens domicil spillede hovedrollen også i den nordiske kvindesagsbevægelse. Ved at stille en opgave om at tegne Kvindelig Læseforenings domicil på en placering i København, hvor et markant byggeri netop var blevet opført endda af samme arkitekt, som stod bag den faktiske Kvindelig Læseforening-bygning, bliver det tydeligt, at undervisningen på Arkitekturskolen i dette tilfælde tog afsæt i en aktuell arkitektonisk diskurs.

I den bygning, som Laub Hansen tegner, er der i kælderplanet en portnerbolig, et mindre og et stort køkken med tilhørende rum til anretning og opvask. Derudover også spisekammer, et varmeværk, to rum til brændsel, flere toiletter og to garderober. Førstesalen, den prominente *piano nobile*, indeholder en stor festsal med tilhørende anretningsrum og læsestue placeret i bygningens afskårne hjørnedel. Der er også en mindre læsestue, en dagligstue, garderobe, toilet- og omklædningsrum. I stuen og øverst viser planerne indretningen af et hotel med værelser, forstanderindebolig og pigekamre. Det er således en stort anlagt bygning, som ud over læsestuer også skaber rammer for større arrangementer og ophold. I funktionsopdelingen er det på mange måder en bygning, som følger de krav, Kvindelig Læseforening havde stillet arkitekten til det faktiske domicil på Gammel Mønt.³⁰

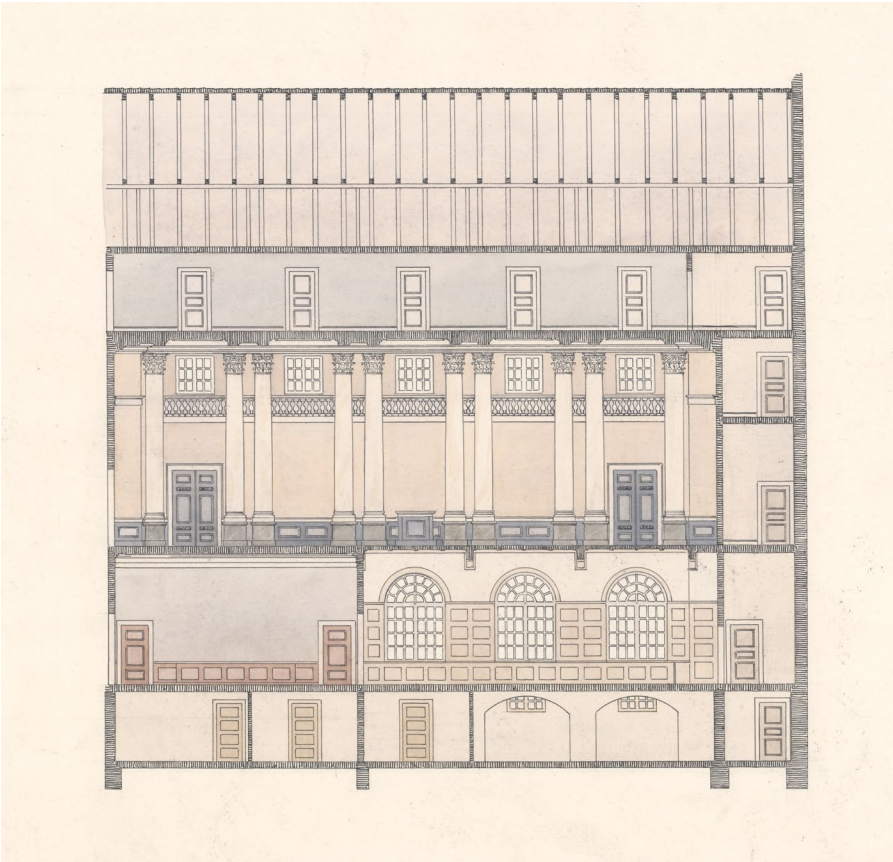
I sit ydre er Laub Hansens Kvindelig Læseforening kendetegnet af en bastant grå rustikagrundetage, der brydes af store rundbuede vinduesfag med balustrader nederst og små løvehoveder øverst. Gesimsen markerer tydeligt overgangen mellem bygningens grå grundetage og de øvre etager i rød mursten. Her kendetegner de store sprossede vinduespartier *piano nobile*, mens vinduerne på de øverste mezzanine-etager er mindre fremtrædende. Saddeltaget i rød tegl får bygningen til at virke overvældende høj. Disse overvejende klassiske og barokke stiltræk går igen i tegningerne af bygningens indre, hvor balustrader og koblede kompositte søjleordner dominerer festsalens opstalt, mens doriske søjler, en niche med muslingeskalsform og mytologiske figurer optræder i snittegningen.

Med brugen af disse klassiske stilelementer fremtræder Laub Hansens Kvindelig Læseforening bastant og majestætisk, tilbageskuende og konservativ. Sandsynligt er det, at den opgave, som tegningerne besvarer, har omhandlet en gengivelse af bygningen i en klassisk stil, idet formålet med ældste klasse netop var at gengive bygninger i bestemte

³⁰ Hvenegård-Lassen 2008, s. 245-258.



Ill. 5: Agnete Laub Hansen, *Kvindelig Læseforening*, 1913, inv. 58009d, Det Kgl. Bibliotek, Arkitektursamlingen.



Ill. 6: Agnete Laub Hansen, *Kvindelig Læseforening*, 1913, inv. 58009c, Det Kgl. Bibliotek, Arkitektursamlingen.

stilarter. Om det har været intentionen at lade en bygning til Kvindelig Læseforening fremstå i et formsprog, det klassiske, der har en lang tradition for at være forbundet med magt, for på den måde arkitektonisk at udtrykke en styrke i kvindernes kamp for selvstændighed og rettigheder, må stå åbent. Plesners faktiske bygning blev også bastant, om end klassiske formelementer ikke dominerer på samme måde som i Laub Hansens tegninger.

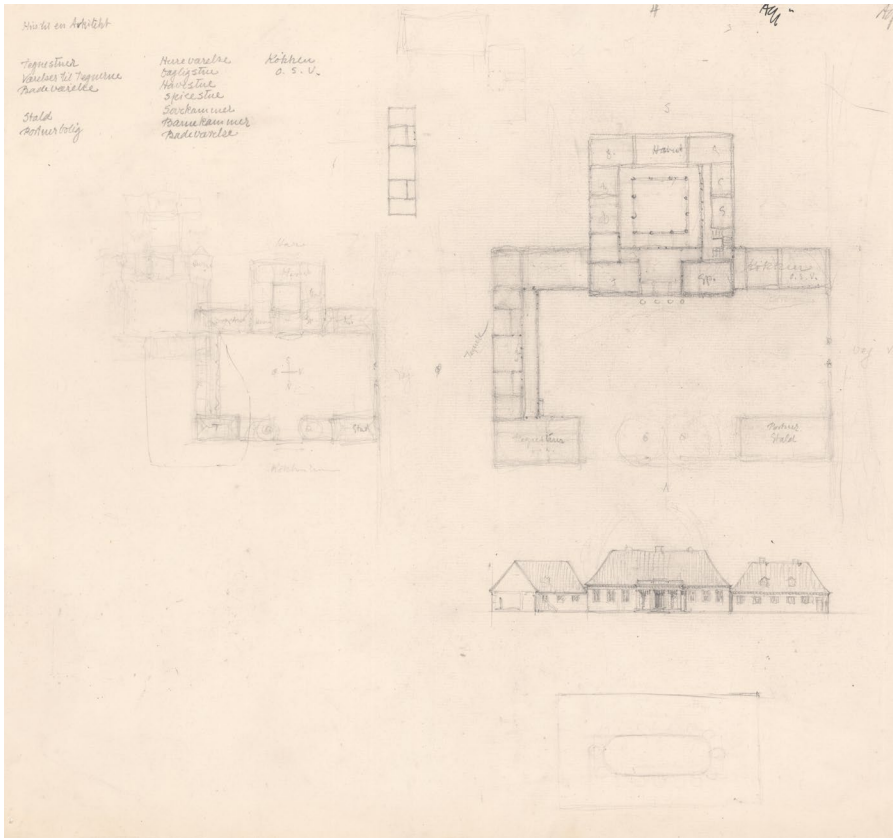
Drømmen om et "Hus til en Arkitekt", 1914

Hvad skal et hus til en arkitekt indeholde? Spørgsmålet synes at være blevet stillet Laub Hansen i en opgave i foråret 1914 (ill. 7, 8). På et ark står øverst til venstre: "Hus til en Arkitekt" (ill. 7). Og nedenunder følger en række rum: "Tegnestuer / Værelser til Tegnestue / Badeværelse". Derpå et lille afsnit og så: "Stald / Portnerbolig". Og i en ny spalte ved siden af: "Herreværelse / Dagligstue / Haveværelse / Spisestue / Sovekammer/ Barnekammer / Badeværelse". En ny spalte: "Køkken / O.S.V." At dømme ud fra de oplyste rumtyper er det ikke noget lille hus. Grundplansskitserne bekræfter projektets omfang. Fra en kvadratisk bygningskrop mod syd med en indre gård udgår to bygningslænger; en mod vest i forlængelse af den centrale bygningsdel og en østlig sektion med to vinkler så der dannes en gårdsplads mellem bygningsdelene.

Ordspalterne med de oplyste rumtyper afspejles i grundplanens tydelige opdeling i en tegnestuedel og en (privat) boligdel. Tegnestuerne er placeret i den østlige længe, og boligen i den kvadratiske bygningskrop med køkkenet i forlængelse heraf. Mod nordvest er portner- og staldsektionen placeret som en selvstændig bygning forbundet med bygningskroppen med en mur med en central åbning, der, hvor en vej møder komplekset. Mellem portner- og stald delen og tegnestuens hovedrum er to træer som en markering af indgangen til den centrale gårdsplads. Åbningen vender sig ud mod en køkkenhave. Selve haven er placeret ud for privatsfærens havestue.

Nogle af de 22 skitser, der knytter sig Laub Hansens projekt, er dateret 27. marts og 7. april (ill. 8). En af skitserne bærer årstallet 1914. Af de forskellige skitser fremgår det, at der eksperimenteres med kompleksets form og størrelse. Det udvikles til en udpræget symmetrisk struktur, hvor rummene grupperer sig omkring en cirkulær indre gård (ill. 8). En søjleomkranset havesal kommer også til, og et atelier i forbindelse med tegnestuerne. På nogle af skitserne indgår åbne haverum sågar i komplekset. De perspektiviske vuer af bygningen vidner om en struktur med saddeltag i rødt tegl, lyst pudset murværk og sprossede vinduer. Det centrale indgangsparti er markeret af søjler, ligesom vestsiden på nogle af skitserne er flankeret af en søjleloggia.

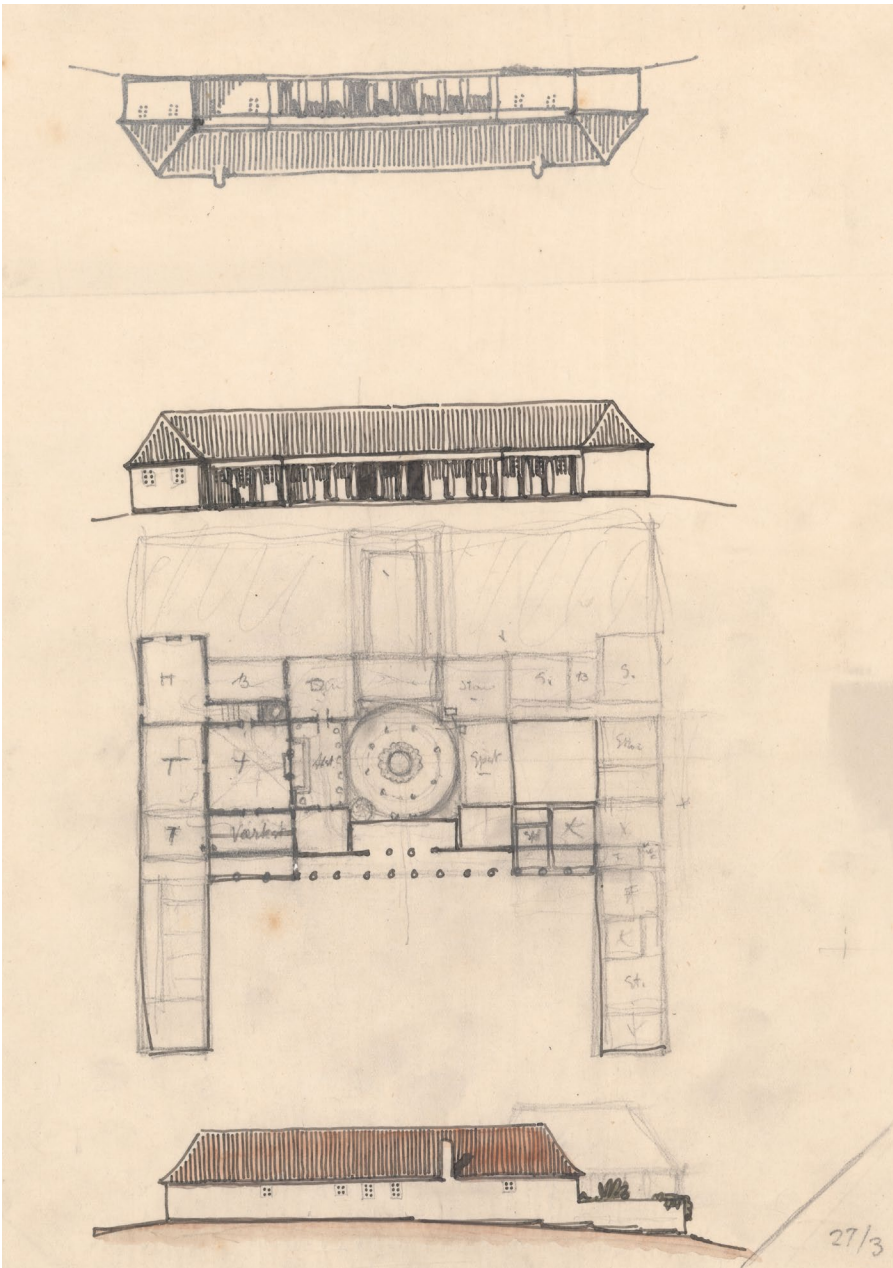
Det er den arkitektstuderendes leg med forestillingen om en arkitekts hus, der med sin storladenhed næsten må blive drømmen om en arkitekts hjem med plads til en omfattende tegnestue i forbindelse med den private bolig med både have og køkkenhave. Grundplansvariationerne



Ill. 7: Agnete Laub Hansen, *Hus til en Arkitekt*, 1914, inv. 58017, Det Kgl. Bibliotek, Arkitektursamlingen.

minder om en palladiansk villastruktur med rummene grupperet på forskellig vis omkring en central sal. Sammen med brugen af de klassiske søjler trækker Laub Hansen igen veksler på en klassisk tradition, der her forenes med elementer fra en overvejende dansk bygningstradition med teglsaddeltag, sprossede vinduer og pudsede eller kalkede ydermure. Det er, som om klassik møder Bedre Byggeskik, der som Landsforening blev stiftet året efter, i 1915, med bl.a. Hack Kampmann og Martin Nyrop som medlemmer.

Det er påfaldende, at arkitekturhistorikeren Vilhelm Lorenzen netop diskuterer "Nordisk og klassisk" i en artikelserie i tidsskriftet



Ill. 8: Agnete Laub Hansen, *Hus til en Arkitekt*, 1914, inv. 58017, Det Kgl. Bibliotek, Arkitektursamlingen.

Arkitekten i 1914, samtidig med skitsernes tilblivelse. Lorenzen skelner heri mellem et nordisk arkitekturprincip, der handler om “det frigørende”, om “Evnen til at arbejde med det forskydelige i Plan, Snit og Facade”, og et klassisk arkitekturprincip, der er “et aksefast Princip i Plan, Snit og Facader”. Problemet er for Lorenzen, at dette klassiske arkitekturprincip i samtiden bliver fremført, som var det noget nyt, og hvad værre er, som var det “det eneste rigtige”. Det må der ifølge Lorenzen gøres op med, da det fører “ud i den samme skabelonmæssige Architektur, som vi kun med største Besvær har arbejdet os ud af [...]. Det aksefaste rummer altid en Fare. Det bliver saare let et Tvangssystem, en Spændetrøje, der fører til abstrakt Tegnstuearkitektur.” For Lorenzen er det vigtigt at pointere, at moderne dansk arkitektur omfatter begge principper:

“De allerfleste ‘nordiske’ Bygninger [...] er i Virkeligheden samtidig prægede af noget af det blivende og værdifulde i saamegen klassisk Bygningskunst: Det ligeværdigt afvejede Masse, Klarhed og Overskuelighed i Komposition. Og omvendt har mange ‘klassiske’ Bygninger optaget berigende Paavirkning fra nordisk Byggemaade.”

Lorenzen betoner, at for ham at se består det moderne arkitekturproblem i at kunne beherske begge arkitekturprincipper, “saa de harmonisk glider sammen i samme Bygningsværk”. Lorenzen konkluderer: “Det klassiske skal lære det nordiske ikke at forvrøle sig (hvad det nemlig godt kan) og det klassiske selv skal lære at undgaa det skabelonmæssige og kedelige.”³¹ Det ‘danske’ ved arkitekturen består for Lorenzen i, at de to arkitekturprincipper forener sig.

Fra 1906 til 1914 underviste Lorenzen ved Kunstakademiet i arkitekturens og dekorationens historie. Han blev en af initiativtagerne til etableringen af Landsforeningen Bedre Byggeskik, hvor han fungerede som formand 1926-33.³² Artikelserien om det nordiske og det klassiske i *Arkitekten* kan betragtes som et udtryk for en samtidig debat om moderne dansk arkitektur. Selvom det er svært påviseligt, at Lorenzen skulle have haft direkte indflydelse på Laub Hansen, så er der et sam-

³¹ Vilhelm Lorentsen: Nordisk og klassisk. *Arkitekten*, 16. årg., nr. 25, 1914, s. 260-263.

³² Chr. Axel Jensen og Villads Villadsen: Vilhelm Lorenzen. *Dansk biografisk leksikon*.

menfald mellem Lorenzens principper og foreningen af elementer fra en klassisk tradition med noget mere traditionelt dansk i skitserne til *Hus til en Arkitekt*.

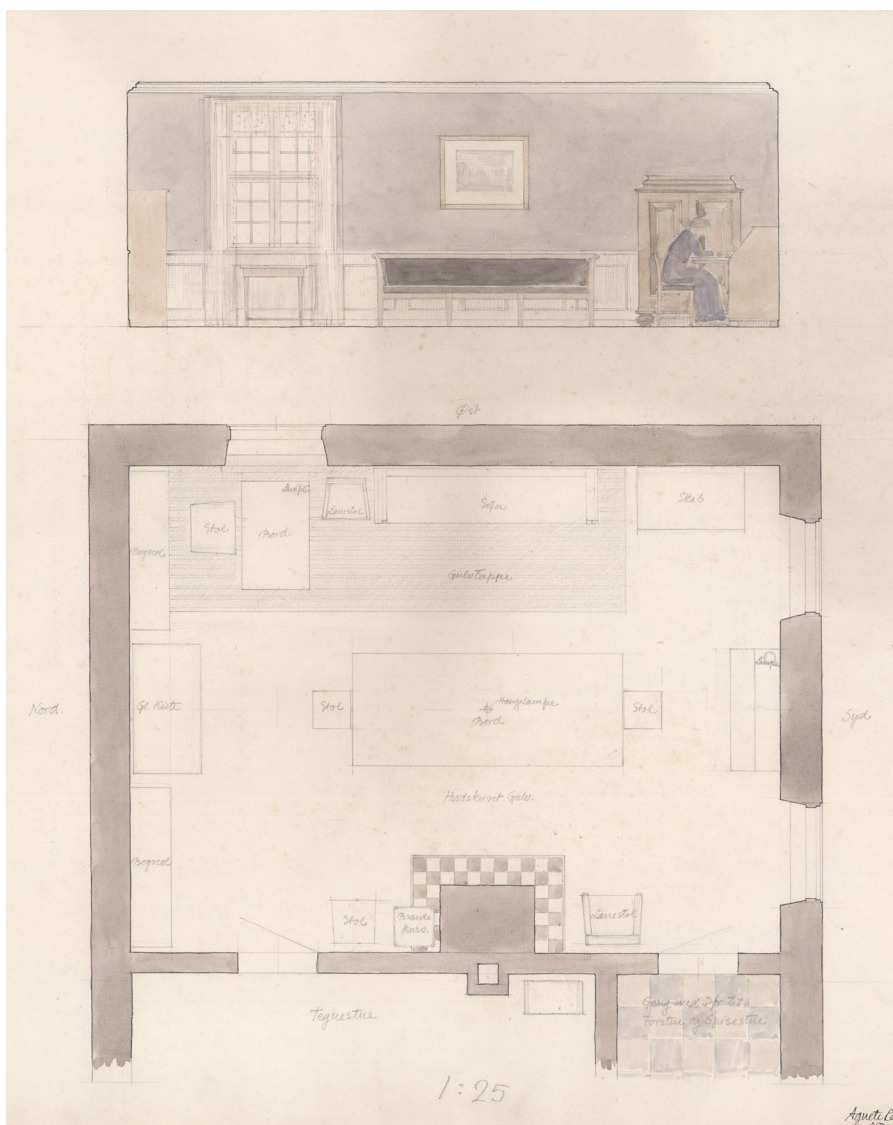
Betragter man *Hus til en Arkitekt* som et helhedskompleks, får man indtryk af en struktur, der er lukket om sig selv. Den ligger isoleret placeret på en bakketop med en beskyttende mur omkring sig med udgang til have og køkkenhave. Tegnestue og bolig i ét. Her kan man være nærmest selvforsynende, arbejde, bo og være familie.

En af de sidste skitseopgaver fra Laub Hansen er tegningen *Arkitektens egen Stue* fra december 1914. Her ses en kvinde siddende ved en skrivepult bøjet over arbejdet foran den sydvendte mur. Et hvidskuret gulv, sprossede vinduer og midt i rummet et stort bord med en stol ved hver bordende. Mod den østvendte mur står et skab, en sofa, en lænestol, et skrivebord og et par stole. Bag skrivebordet på den nordvendte væg er to bogreoler og en gammel kiste. Den vestvendte væg gennembrydes af to åbninger, en til tegnestuen og en til en gang til forstue og spisestue. Derimellem er et ildsted placeret, en brændekurv og en stol på hver side af varmekilden. Det er intimt, stille, koncentreret. Den arbejdende arkitekts rum. Det er her, vi forlader Laub Hansens tegninger.

I det følgende vender vi os mod sporene efter Laub Hansen i andre arkivalske materialer. Hensigten er at undersøge nogle af bevæggrundene for, at Laub Hansen ikke optræder i en af de mest fremtrædende historier om dansk kunst og arkitektur: *Weilbach. Dansk Kunstnerleksikon*.

På kanten af Weilbachs arkiv

I den kunst- og arkitekturhistoriske forskning står *Weilbach. Dansk Kunstnerleksikon* som et centralt opslagsværk, når det kommer til viden om danske billedkunstnere og arkitekter. Leksikonet blev udgivet første gang af kunsthistorikeren Philip Weilbach (1834-1900) i 1877-78 i et bind med titlen *Dansk Kunstnerlexikon*. Senere er tre andre og udvidede udgaver kommet til. Alle udgaverne bygger på en helt enestående indsamling af store mængder af information fra forskellige arkiver. Den sidste redaktion afsluttede arbejdet med den fjerde udgave i 1994. Denne udgave, der indeholder ca. 8.000 danske billedkunstnere og arkitekter samt udenlandske kunstnere med tilknytning til Danmark, udkom som et bogværk i 11 bind i årene 1994-2000. Grundet dets meget omhyggelige indsamling af omfattende data fungerer leksikonet også i dag



Ill. 9: Agnete Laub Hansen, *Arkitektens egen Stue (Skitseopgave)*, 1914, inv. 58015, Det Kgl. Bibliotek, Arkitektursamlingen.

som et på mange måder autoritativt opslagsværk, når det gælder danske arkitekters og billedkunstneres liv og værk.³³

Både Martin Nyrop, Hack Kampmann, Thomas Havning, Johannes Henning Hansen, Hans Henning Hansen og Ulrik Plesner, som vi har mødt tidligere i denne artikel, er optaget i *Weilbach*. Laub Hansen figurerer imidlertid ikke i leksikonet med en selvstændig artikel. Men i artiklen om Johannes Henning Hansens står, at han var gift med *arkitekt* Agnete Frederikke Laub Hansen. I Weilbach-artiklen om sønnen Hans Henning Hansen står, at begge hans forældre var *arkitekter*. Det kan derfor undre, at der ikke findes en selvstændig artikel om Laub Hansen i leksikonet.

Bag *Weilbach. Dansk Kunstnerleksikon* gemmer Weilbach-arkivet sig. Det består af flere dele og udgøres af det materiale, som er blevet indsamlet gennem de forskellige redaktioner af leksikonet. Weilbach-arkivet befinder sig i Det Kgl. Bibliotek. Det omfatter den ældre del af arkivet, der udgøres af Philip Weilbachs breve og korrespondancer med kunstnere og arkitekter, samt en stor samling kartotekskort med bibliografiske oplysninger, som mestendels stammer fra arbejdet med andenedgaven af leksikonet, der blev påbegyndt af Philip Weilbachs søn, arkitekturhistorikeren Frederik Weilbach, i 1917. Hertil kommer ligeledes den del af arkivet, der omfatter redaktionernes indsamling af data om enkelte kunstnere og arkitekter ordnet i læg.

Af Weilbach-arkivet fremgår det, at der ad to gange blev indsamlet informationer om Laub Hansen med henblik på en optagelse i leksikonet.³⁴ Det ene dokument i arkivet er dateret 1917. Dokumentet stammer fra Frederik Weilbachs tiltag til en ny udgave af kunstnerleksikonet, der kunne efterfølge faderens projekt. Philip Weilbach håbede frem til sin død på, at der kunne udgives en ny, udvidet og revideret version af publikationen. Da han døde i 1888, var dette projekt ikke blevet realiseret, og i 1917 tog sønnen Frederik Weilbach så tilløb til en ny version. Frederik Weilbachs projekt var stort anlagt og modtog støtte fra Carlsbergfondet og Undervisningsministeriet. Projektet betød

³³ Mette Bodelsen: Weilbach gennem årene. *Humaniora: beretning fra Statens humanistiske forskningsråd*, nr. 5, 1981/82, s. 185-193; Sys Hartmann: Nyt dansk Kunstnerleksikon, Weilbach IV. *Carlsbergfondets årsskrift*, 1992, s. 169-171.

³⁴ Kunsthistorisk billedarkiv, Weilbach III/IV stort materiale, *Agnete Frederikke Laub Hansen*, Det Kgl. Bibliotek, Kunsthistoriske samlinger.

bl.a., at man begyndte at udsende spørgeskemaer til kunstnere.³⁵ Det er formentlig i den forbindelse, at der er blevet samlet materiale ind vedrørende Laub Hansen, om end et egentligt skema ikke eksisterer.³⁶ I stedet er der tale om en enkelt A4-side med Laub Hansens fulde navn, betegnelsen “dekoremalerinde og arkitekt”, fødselsdato og år, faders navn og ægtefælles navn. Herunder følger en optegnelse over de fag, hun har fulgt før og under sin uddannelse, og en notits om, at hun tog afgang fra Akademiet 1. maj 1915. Slutteligt står, at hun modtog et rejsestipendium på 500 kr. i 1914-15. Oplysningerne er opført på arkets højre side. I venstre side ca. midt på er der med blyant skrevet et minustegn – som en konklusion, der antageligt betød, at optagelse i leksikonet ikke var realiseret. Der er ingen begrundelse.³⁷

En begrundelse får vi derimod af de senere indhentede oplysninger dateret 1. december 1945 og suppleret med initialerne “Sz” for kunsthistorikeren Sigurd Schultz, på det tidspunkt direktør på Thorvaldsens Museum og medredaktør på Weilbach-leksikonet. Igen er der tale om en A4-side, hvor der øverst er anført Laub Hansens fulde navn, ægtefælles navn og datoen for indgåelse af ægteskab. Nederst på siden, under et stort med grøn farveblyant skrevet minustegn står:

“Gift med Ark. Henning Hansen 4 ½ måned efter sin afgang fra Akad. Har – mig bekendt – ikke virket selvstændigt som arkitekt. Det vil dog vel være urimeligt at give hende en selvstændig artikel.”³⁸

Begrundelsen for ikke at optage Laub Hansen i Weilbach-værket er det forhold, at hun ikke selvstændigt har arbejdet som arkitekt. Arket må have været i hænderne på flere redaktører, idet Laub Hansens navn, fødselsår og ikke mindst dødsår er angivet øverst til venstre derpå. Denne sidste oplysning må altså være påført arket efter Laub Hansens død i 1970, uden at det har givet anledning til at uddybe oplysningerne eller genoverveje beslutningen om ikke at optage hende i leksikonet.

³⁵ Bodelsen 1981/82, s. 186-188.

³⁶ Bodelsen 1981/82, s. 186; Hartmann 1992, s. 169.

³⁷ Kunsthistorisk billedarkiv, Weilbach III/IV stort materiale, *Agnete Frederikke Laub Hansen*, Det Kgl. Bibliotek, Kunsthistoriske samlinger.

³⁸ Kunsthistorisk billedarkiv, Weilbach III/IV stort materiale, *Agnete Frederikke Laub Hansen*, Det Kgl. Bibliotek, Kunsthistoriske samlinger.

Senere redaktioner af leksikonet må have været enige i beslutningen, idet der ikke blev skrevet en artikel om Laub Hansen, ej heller af den sidste redaktion i 1990'erne. I forordet til denne udgave beskriver redaktionen kriterierne for optagelse i leksikonet:

“Det er et centralt kriterium for en kunstners optagelse i leksikonet, at han/hun er eller har været virksom i Danmark eller i nuværende og tidligere danske områder. Desuden skal kunstneren være eller have været en aktiv del af det danske kunstmiljø. [...] For arkitekterne har det været et problem, at så mange i vore dage arbejder kollektivt. Da det er et kunstnerleksikon, er det enkeltpersoner, der biografes, ikke tegnestuer.”³⁹

Redaktionen af *Weilbach. Dansk Kunstnerleksikon* arbejdede således ud fra det hovedkriterium, at den enkelte kunstner/arkitekt skulle være virksom og en aktiv del af det danske kunstmiljø, akkurat som også Sigurd Schultz påpeger i sin korte begrundelse for ikke at lade Laub Hansen optage i leksikonet.

Hvad er en arkitekt?

Men hvad ligger der egentlig i udtrykket “at virke selvstændigt som arkitekt” / “være virksom”? Betyder det, at man er alene om at ud-tænke et koncept, eller at man får sin idé opført, eller at man forestår processen fra koncept til opførelse? Skal man have egen tegnestue for “at virke selvstændigt som arkitekt”? Hvis man assisterer på en andens projekt, er man så ikke selvstændig arkitekt? Er man arkitekt, når man har taget afgang fra Arkitekturskolen? Spørgsmålene til Sigurd Schultz og Weilbach-redaktionen hoer sig op.

En artikel i tidsskriftet *Kvinden og Samfundet* fra 1918, altså tre år efter Laub Hansens afgang fra Arkitekturskolen, belyser sagen i nogen grad. Under overskriften “Arkitekter” omtales fem kvinder, som har uddannet sig som arkitekter i Danmark, og som derfor “med rette bærer denne Benævnelse”: Gerda Schäffer, Ingrid Møller Dyggve, Elise Marie Bahnson, Agnete Henning Hansen (født Laub-Hansen) og Andrea Marie Norn. Artiklen fremhæver især Gerda Schäffer og

³⁹ Lennart Gottlieb og Sys Hartmann i forordet til 4. udgave af *Weilbach. Dansk Kunstnerleksikon*, 1994.

kalder hende “Landets første Kvinde-Arkitekt”, idet hun, selvom en række unge Kvinder begyndte studierne samtidig, “er den første, der har tegnet og bygget og altsaa baaret hele Ansvarret for en Bygnings Udseende og Opførelse. Det drejede sig om en Villa i Fredericia.” Artiklen nævner også Laub Hansen og påpeger, at hun af et dagblad fejlagtigt er blevet nævnt som værende den eneste danske kvinde, der har taget afgang fra Akademiet. Videre om hende står: “hun har ganske vist, siden sit Giftemaal med den bekendte Arkitekt Henning Hansen, ikke benyttet sin Uddannelse til *praktisk Arbejde*”. I vurderingen af arkitektfaget synes det praktiske arbejde altså at være af stor betydning på dette tidspunkt. Det fremhæves også i omtalen af Gerda Schäffer, der, allerede før hun tog afgang, “gav sig i Kast med det praktiske Arbejde. Med tilstrækkelig Rygrad er der vel heller næppe nogen Tvivl om, at det: at tumle med praktiske Opgaver i Virkeligheden er en større Udvikling end i aarevis at pusle med dem som døde Værdier”. Afsluttende pointerer artiklen, at hvis nogen af de kvinder, der blev uddannet på samme tid skulle “nævnes som ‘banebrydende’, maa det være Gerda Schäffer”.⁴⁰

Artiklen efterlader det indtryk, at det at have taget den akademiske uddannelse til arkitekt ikke var nok for at blive betragtet som ‘rigtig’ arkitekt. Der skulle praktisk erfaring til, hvilket er kendetegnet for Gerda Schäffer og grunden til, at hun fremhæves. En anden central pointe for at blive betragtet som virksom arkitekt i artiklen er den egenhændige foreståelse af hele processen fra idé til opførelse, fra tegning til bygning.

I en tidligere artikel i samme tidsskrift under overskriften “Kvindelige Arkitekter” redegøres for, “hvad man i ‘Faget’ kræver af den, der med Rette tør benævnes ‘Arkitekt’”. Også her betones den praktiske erfaring, idet den til artiklen unavngivne kilde refererer, at beskæftigelse som murer, tømrer eller snedker eller sågar alle tre dele forud for optagelsen i høj grad er ønskelig.⁴¹

Medarbejder/samarbejder

Laub Hansen havde ikke beskæftigelse som håndværker før, under eller efter optagelsen på Akademiet, og i det førnævnte interview med *Politiken* i forbindelse med afgang fra Arkitekturskolen betoner hun,

⁴⁰ *Kvinden og Samfundet*, årg. 34, nr. 22, 1918, s. 216-217.

⁴¹ *Kvinden og Samfundet*, årg. 34, nr. 3, 1918, s. 23.

lettere spidst, netop, at dette ikke længere er et krav for at blive arkitekt. Som vi også så af avisnotitserne i forbindelse med afgang, nævnes det flere gange, at Laub Hansen arbejdede hos Nyrop på Bispebjerg Hospital og i konkurrencer for Jensen-Klint. Imidlertid er disse arbejder meget svære at dokumentere. Et kig i Arkitektursamlingens materialer vedrørende netop Bispebjerg Hospital afslører ingen direkte spor efter Laub Hansen.⁴²

Konkurrencerne hos Jensen-Klint før 1915, hvor det kunne være muligt, at Laub Hansen har medvirket, er bl.a. et *Forslag til Kapel, Gravkapel, Mindesal eller Mindehal over N.F.S. Grundtvig* (1912-13), *Konkurrence om Danmarks Bygning på den Baltiske Udstilling i Malmø* (som Laub Hansens senere mand i øvrigt vinder), *Trøstens boliger, Alderdomshjem i Fælledparken* (ca. 1913), *Konkurrenceprojekt til Brand- og Politistation, Frederiksberg* (1915) og *Bebyggelse mellem Grundtvigsvej og Gl. Kongevej*. Ej heller disse forslag bærer direkte spor efter Laub Hansen.⁴³

Det er i sig selv ikke atypisk. Bispebjerg Hospital var et stort projekt, der involverede mange ansatte. Alene på tegnestuen, som var placeret på selve byggegrunden, var 13 personer ansat. Selvom Nyrop betrodde de ansatte at udføre tegningerne, var det gængs praksis, at han godkendte tegningerne og dermed anførte sit eget navn på papiret.⁴⁴

I et festskrift fra 1919 til Martin Nyrop på 75-årsfødselsdagen indgår en gengivelse af et fotografi fra frokosten uden for tegnestuen på Bispebjerg, og her toner Laub Hansen frem. Hun sidder med ryggen til kameraet på en bæk ved bordet sammen med de i festskriftet angivne arkitekter (fra venstre mod højre): Elise Bahnson, Emil Jørgensen, Mar-

⁴² Martin Nyrop, *Bispebjerg Hospital: Forslag af maj 1907*, inv. 5650, FA 717, Det Kgl. Bibliotek, Arkitektursamlingen.

⁴³ Konkurrencer som P.V.Jensen-Klint deltog i (før 1915) i Det Kgl. Bibliotek, Arkitektursamlingen: P.V.Jensen-Klint og Ivar Bentsen: *Forslag til Kapel, Gravkapel, Mindesal eller Mindehal over N.F.S. Grundtvig, konkurrence 1912-13 (ej opført)*, inv. 23310 og 23519; P.V.Jensen Klint: *Trøstens boliger, Alderdomshjem i Fælledparken, Øster Allé, Konkurrenceprojekt*, inv. 20107a-d; P.V.Jensen-Klint: *Udstillinger: Konkurrence om Danmarks bygning på Den Baltiske Udstilling i Malmø 1914; Konkurrenceprojekt til Brand- og Politistation, Frederiksberg*, 1915, inv. 23261; *Bebyggelse mellem Grundtvigsvej og Gl. Kongevej (konkurrenceprojekt)*, uden år, inv. 23263. Se også Thomas Bo Jensen: *P.V. Jensen-Klint*, 2006, s. 392-409.

⁴⁴ Mette Niebuhr: "Et hjem for de syge". Etableringen af Bispebjerg Hospital 1900-1913, *Architectura*, nr. 29, 2007, s. 121; *Arkitekten Martin Nyrop 1849 – 11. Nov. – 1919: Udgivet paa 70 Aars Fødselsdagen*, 1919, s. 86-94.



Ill. 10: Ukendt fotograf, *Ved frokosten på Bispebjerg*, uden år.

tin Nyrop, H.C. Andersen, Gundstrup, Knud Henningsen, Philipsen, Axel Sørensen, Julius Smith, Marke og Strøm Tejsen.⁴⁵

Medarbejdet eller samarbejdet ved en tegnestue og med en arkitekt bliver ofte ikke direkte registreret i tegningerne. Det er sædvanligvis arkitekten eller tegnestuenavnet, som anføres som ophav. Det til trods for, at det arkitektoniske arbejde typisk indbefatter et samarbejde arkitekter imellem og på tværs af mange forskellige fagligheder: ansatte ved kommuner, håndværkere, havearkitekter, administrative medarbejdere, som alle på deres måde virker i tilblivelsen.⁴⁶ Meget samarbejde foregår desuden som udvekslende dialog, og tegningen fastholder her kun en meget lille del af alt det tænkte, sagte, udvekslede. En arkitekts eller tegnestues signatur eller stempel på en tegning, autenticitetsmærket, der stammer fra en dyrkelse af geniet, udviser derfor alle de andre

⁴⁵ Fotografiet er gengivet i Emil Jørgensens erindringer i *Arkitekten Martin Nyrop*, 1919, s. 94.

⁴⁶ Rosenberg Bendsen, Riesto og Steiner 2023, kapitel 5.

kræfter, som også virker i arbejdet, og som derfor ikke bliver en del af historien. Herunder også arkitekter *in spe*.

Ind i Arkitektursamlingen

I 2008 blev kvindernes 100-års jubilæum på Kunstakademiets Arkitekt-skole fejret med en udstilling, et seminar og en bog med titlen *Female forces*. Heri beskriver udgiverne Rikke Lequick Larsen og Tanja Jordan, hvordan de dykkede ned i arkiver, og en af de ting, de kiggede nærmere på, var Laub Hansens tegninger af Kvindelig Læseforening. Udgiverne skriver:

“Disse tegninger har hidtil ligget sikkert gemt af vejen i hendes families varetægt, da Danmarks Kunstbiblioteks Samling af Arkitekturtegninger uagtet flere tilbud ikke har ønsket projektet doneret, trods det at Agnete var arkitektskolens første kvindelige kandidat, og selvom samlingen pt. udgør ikke mindre end 300.000 tegninger.”⁴⁷

Danmarks Kunstbibliotek (tidligere: Kunstakademiets Bibliotek) blev i 2017 fusioneret ind i Det Kgl. Bibliotek, og Samlingen af Arkitekturtegninger er i dag Arkitektursamlingen under Det Kgl. Bibliotek. Et nærmere kig på samlingens historie og korrespondancer har imidlertid ikke kunnet afsløre noget om henvendelser angående donation og ej heller overvejelser om, hvorfor donationen blev afvist. Da henvendelsen om donation af Laub Hansens tegninger i 2020 blev rettet til Det Kgl. Bibliotek, var denne forhistorie ikke kendt.

En tekst på Danmarks Kunstbiblioteks tidligere hjemmeside (www.kunstabib.dk) bekendtgør i nogen grad bibliotekets daværende indsamlingsprincipper. Der står:

“Fokus for samlingen er bygningskunsten som kulturarv med dokumentation af bygningsværker og de arkitekter, der tegnede dem. Accession sker med dette som udgangspunkt, og ny tilvækst retter sig mod de arkitekter, der har bidraget til den danske arkitekturhistorie med egne, selvstændigt konciperede bygningsværker [...] Fremtidig accession koncentrerer sig om at udfylde

⁴⁷ Jordan og Lequick Larsen 2011, s. 18-21.

eventuelle lakuner i dokumentationen af landets bygningsværker samt at indfange det væsentligste i vor egen tids arkitektur”.⁴⁸

Citatet vidner om, at indsamlingskriterierne for Samlingen af Arkitekturtegninger under Danmarks Kunstbibliotek i nogen grad stemte overens med principperne for optagelsen i *Weilbach. Dansk Kunstnerleksikon* og med en ældre opfattelse af, hvad en arkitekt var: En arkitekt skulle have bygget noget selvstændigt. Citatet efterlader dermed det indtryk, at arkitekter, der ikke har arbejdet som arkitekt i traditionel forstand og stået for opførelsen af en bygning fra idé til opførelse, ikke kan indlemmes i samlingen.

I relation til den aktuelle indlemmelse af Laub Hansens tegninger knytter sig især det forhold, at kvindelige arkitekter er underrepræsenterede i den ellers så omfattende Arkitektursamling. Der har derfor i de senere år været øget fokus på at indlemme dokumentation vedrørende kvindelige arkitekter i Arkitektursamlingen og på at tilgængeligøre kvindelige arkitekters værker gennem digitalisering.⁴⁹ Derfor er Laub Hansens tegninger i dag en del Arkitektursamlingen.

Arkivet og andre arkitekturhistorier

Et leksikon og en samling er naturligvis ikke det samme. Alligevel har de det tilfælles, at der for det grundlæggende arbejde udstikkes nogle retningslinjer eller principper for optagelse. Accessionsprincipper er ikke statiske. De er forhandlinger i konstant forandring, der bl.a. afspejler en given tid, politiske og institutionelle betingelser. De kan betragtes som en del af den komplekse struktur, der ligger til grund for forskellige arkitekturhistorier.

Den fortælling, der her er blevet fremlagt om Laub Hansen, baserer sig på fragmenter fra forskellige arkiver. De arkivalske levn fortæller historien om optagelsen på Akademiet, der gik gennem Kvindeskolen,

⁴⁸ Citat fra Danmarks Kunstbiblioteks tidligere hjemmeside, som ikke længere eksisterer. Se også Jørgen Hegner Christiansen: Samlingen af Arkitekturtegninger. Center for forskning i og dokumentation af dansk arkitektur. *Architectura*, 40, 2018, s. 65-67.

⁴⁹ Tegninger og forretningsarkivmateriale fra Tutti Lütken, Susanne Ussing, Vibeke Dalgas og Ellen Waade er eksempler på nyere accessioner, ligesom digitaliseringen af tegninger af Ragna Grubb, Jytte Jensenius, Hanne Kjærholm, Laub Hansen og Karen Clemmensen eksponerer forsøget på øget formidling af kvindelige arkitekter i Arkitektursamlingen.

før kvinder kunne optages på Akademiet, og om Laub Hansens solide tegneevner. De tidlige tegninger muliggør fortællingen om undervisningen på Akademiet under Kampmann og den indflydelsesrige Danske Klasse. De senere tegninger kan sættes i relation til datidens aktuelle arkitekturdiskurs og splittelsen mellem en klassisk tradition og nyere spæde holdninger fra Landsforeningen Bedre Byggeskik. Tegningerne vidner i høj grad om Laub Hansens placering midt i denne brydningstid i dansk arkitektur. Hun holder tydeligvis fast i den klassiske tradition og lader den smelte sammen med elementer fra en ældre dansk bygningspraksis “uden at forvrøyle sig” med Lorenzens ord. Hvordan Laub Hansen ville have virket som arkitekt, og hvordan en bygning fra hendes hånd ville have set ud, kan vi kun gisne om.

Ved at kortlægge udsagnene om Laub Hansen i aviser demonstrerer artiklen, at fortællingen om ‘Danmarks første kvindelig arkitekt’ i høj grad stammer herfra, og at denne historie ofte er blevet gentaget i senere litteratur. Udsagnene i aviser beretter også, at hun under sin uddannelse arbejdede hos onklen Martin Nyrop på Bispebjerg Hospital og hos Jensen-Klint i unavngivne konkurrencer, ligesom det antydes, at der var planer om, at hun måske skulle indgå kompagniskab med sin kommende mand, Johannes Henning Hansen, der havde været hendes underviser på Arkitekturskolen. Hvor det i nyere forskning har været antaget, at Laub Hansen deltog i arbejdet på sin mands tegnestue,⁵⁰ udtrykker hun selv, at dette ikke var tilfældet, men at hun diskuterede sin mands projekter med ham og selv opfattede sig som værende en del af arkitektmiljøet.

Kan man skrive arkitekturfortællinger baseret på fragmenter fra forskellige arkiver? Det korte svar er: Ja. Og videre: Det er nødvendigt for at opnå nuancerede fortællinger om arkitektur. Et arkiv vil altid være underlagt styrende principper af forskellig art og under konstant forandring. Hertil kommer, at den historie, der skrives, tillige vil være formet af forskerens møde med arkivets materiale, forstået på den måde, at også forskeren træffer valg og fravalg i det materiale, der er til rådighed.⁵¹ 1990’ernes ‘archival turn’ inden for især litteraturforskningen og kulturvidenskabelige studier satte fokus på refleksioner omkring arkivets virkninger og forskerens og samlingsmedarbejderens rolle i

⁵⁰ Rosenberg Bendsen, Riesto og Steiner 2023, s. 32.

⁵¹ Maria Tambokou: Archival Research: Unravelling space/time/matter entanglements and fragments, *Qualitative Research*, 14(5), 2014, s. 617-633.

arkivdannelsen. Først med arkitekturteoretikeren Albena Yanevas bog *Crafting History* fra 2020 synes emnet at have nået det arkitekturhistoriske felt internationalt. For Yaneva er det at arkivere ('archiving') det, som skaber arkivet og produktionen af viden om en arkitekt. Gennem etnografiske og antropologiske undersøgelser i en arkitektursamlings maskinrum blotlægger Yaneva arkiveringens proces som grundlag for at forstå, hvordan historiske kilder i arkitektur bliver etableret.⁵² Parallelt med Yanevas perspektiv har denne artikel vist, hvordan indlemmelsen af Laub Hansens tegninger i Arkitektursamlingen muliggør en anden fortælling om hende. Samtidig har det været artiklens hensigt at kortlægge nogle af de valg og fravalg foretaget i arkivarbejdet, der har haft betydning for Laub Hansens historie: Weilbach-arkivets fravalg, Arkitektursamlingens senere tilvalg.

De historier, der er blevet fremlagt om Laub Hansen i denne artikel, rykker ikke ved en overordnet rammefortælling om dansk arkitektur i begyndelsen af det 20. århundrede. Rammefortællingen, som her kunne være den om Danske Klasse, Bedre Byggeskik, splittelsen mellem klassisk og nordisk, består. Men den er udvidet med fortællinger om Laub Hansen. Når flere nuancer kommer til, skubbes langsomt til rammefortællingens overordnede struktur, så et muligt paradigmeskifte kan finde sted og give plads til andre rammefortællinger eller til det, som er til stede som kanonens 'strukturerende anden'. For blot få år siden var der meget få kvindelige arkitekter i arkitekturhistorien – en omstændighed, som nu er ved at ændre sig. Nuancerne kan være mange og omhandler naturligvis ikke udelukkende emnet 'kvindelige arkitekter'.

Arkiver er ikke tro mod virkeligheden, ej heller kan de repræsentere den fuldt ud. Men arkivet spiller en rolle i virkeligheden, og nuancerne er dets potentiale. Ved at sænke blikket ned mod materielle levn i arkiver, åbnes mulighederne for at udvide fortællingerne og skabe alternative, mere differentierede og inkluderende arkitekturhistorier.

⁵² Yaneva 2020.

SUMMARY

The subject of the article is the donation of architectural drawings by Agnete Frederikke Laub Hansen (1886-1970) to the Architecture collection of the Royal Danish Library in 2020. Laub Hansen was the first woman to graduate from the Royal Danish School of Architecture in 1915, but she never worked officially as an architect, and no buildings carry her name. Before the 2020 donation, no official drawings by her were known to the public either. The article takes its starting point in the donation of the architectural drawings and examines which stories about Laub Hansen the archives make possible and what potential the archives themselves possess as a framework or repository when writing architectural histories. This leads to a twofold investigation: On the one hand, the article examines various archival documents and, in particular, the architectural drawings. The outcome is a new context and story about Laub Hansen that challenges the previously dominant narrative about Laub Hansen as 'Denmark's first female architect'. On the other hand, the article takes a closer look at the underlying motives in archival practices regarding Laub Hansen that have influenced her place within survey works and collections. Such mechanisms shed light upon the active, never neutral and constantly changing role of archives. This leads the article to conclude that archival traces, when their underlying motives are taken into consideration, hold a vast potential that can contribute to establishing nuanced and more inclusive architectural histories.

