

FUND OG FORSKNING



BIND 62

2023



DET KGL. BIBLIOTEK

FUND OG FORSKNING

Bind 62

2023

FUND OG FORSKNING

I DET KONGELIGE BIBLIOTEKS

SAMLINGER

Bind 62

2023



With summaries

KØBENHAVN 2023

UDGIVET AF DET KGL. BIBLIOTEK

Om billedet på smudsomslaget, se side 17.

Det kronede monogram på kartonomslaget er tegnet af Erik Ellegaard Frederiksen efter et bind fra Frederik 3.s bibliotek.

Om titelvignetten, se side 17.

© Forfatterne og Det Kgl. Bibliotek

Redaktion:

Claus Røllum-Larsen

Artikler i *Fund og Forskning* gennemgår
'double blinded peer-review' for at kunne antages.

Grafisk tilrettelæggelse: Narayana Press

ISSN 0069-9896

SOMMERLANDETS UDVIKLING AFSPEJLET
I SAMLINGEN AF ARKITEKTURTEGNINGER
I DANMARKS KUNSTBIBLIOTEK

Tegninger, planer, akvareller, fotografier og modeller

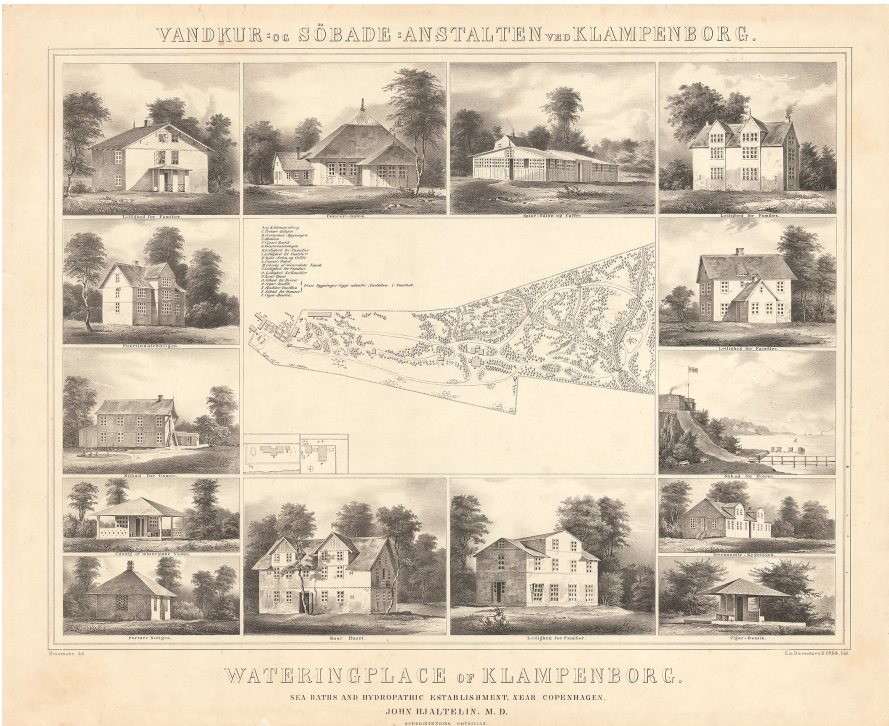
AF
NAN DAHLKILD

Kort om samlingens historie og sommerlandets arkitekturhistorie

Cottageparken eller Vandkur- og Søbade-Anstalten ved Klampenborg fra 1845 var den første egentlige feriebebyggelse i Danmark.

Danmarks Kunstbibliotek, som nu er en del af Det Kgl. Bibliotek, råder over en række samlinger, hvor arkitekturens emner og materialer indgår på flere måder. Det gælder ud over de store samlinger af bøger og tidsskrifter også de mange originale materialer i Samlingen af Arkitekturtegninger, der ikke blot omfatter flere typer af tegninger, men tillige akvareller, opmålinger, fotografier, modeller og forretningsarkiver. Samlingen har udviklet sig sammen med undervisningen på Kunstakademiet, der blev oprettet 1754, og den afspejler således den professionalisering af tegneprocessen, hvor tegningen gradvist frigør sig fra den rene konstruktion og i stigende grad inddrager kunstneriske og sociale elementer.

Til samlingens tidlige materialer hører tegninger af Nicolai Eigtved, som var Kunstakademiets første direktør og organisator. De ældste tegninger går tilbage til den tidlige enevælde, men sammen med professionens udvikling har samlingen i de følgende århundreder i stigende omfang modtaget donationer fra danske arkitekter og tegnestuer, således at både opførte byggerier, konkurrencer og rene projekter er bredt repræsenteret. Det gælder især danske arkitekter



Cottageparken. C.L.F. Messmann. Litografi.

fra det 20. århundrede, hvor faget har udviklet sig antalsmæssigt og i selve professionen.¹

Internationalt er samlingen en af Europas ældste, og i forhold til f.eks. store amerikanske samlinger af arkitekturtegninger er den ikke bestemt af enkelte samleres interesser og særlige adgangsbetainger, men er offentligt tilgængelig for alle med faglig og forskningsmæssig interesse. Samlingen blev oprettet som særsamling i 1846 og fik egne medarbejdere i 1920'erne. I 2017 blev den sammen med Danmarks Kunstbibliotek en del af Det Kgl. Bibliotek.

Samlingen indeholder omkring 300.000 tegninger og 100.000 fotografier. Selv om der er stor bredde i materialer og særsamlinger, er det

¹ Jørgen Hegner Christiansen: Samlingen af arkitekturtegninger. Center for forskning i og dokumentation af dansk arkitektur i: *Architectura*, 40. 2008. Tema: Formidling af arkitekturarven, s. 55-73.

typiske materiale arbejdstegninger i forbindelse med byggeprocesser, som arkitekter og tegnere har doneret med henblik på opbevaring for fremtiden. Samlingens medarbejdere har ofte udført et stort opsøgende arbejde for at sikre værdifuldt materiale for eftertiden med efterfølgende store katalogiseringsopgaver. Brugere af samlingen er både restaureringsarkitekter, arkitekter med ombygningsarbejder, der konsulterer de originale tegninger, og forskere, der undersøger både virkeliggjorte og ikke-virkeliggjorte projekter.

Arkitekturtegninger har traditionelt været et vigtigt arbejdsredskab og medie for arkitekter: Skitser som del af arbejdsproces, idéudvikling og inspiration, tegninger til præsentation for bygherrer eller i forbindelse med konkurrencer og endelig arbejdstegninger, som kan være uhyre detaljerede og gentage samme elementer og moduler i et byggeri med ganske få variationer. Dertil kommer de mange skitser fra oplevelser og rejser, som typisk har mange kunstneriske kvaliteter. Det samme gælder akvareller, der raffineredes som præsentationsform af C.F. Hansen allerede i begyndelsen af det nittende århundrede. Denne raffinering fortsatte med akvareller, gouacher og kultegninger i kreativ retning. Kay Fisker og Aage Rafns forslag til stationsbygninger til de bornholmske jernbaner fra de første årtier af det 20. århundrede er eksempler på denne akvarelteknik, hvor man humoristisk kunne tale om "at opføre en akvarel". Bl.a. Hack Kampmann og Arne Jacobsen var flittige brugere af akvarelpensler på deres rejser. I bogen *Tegning. Danske arkitekters tegninger fra det 20. århundrede*² har Claus M. Smidt og Karl Johan Skovgaard Lassen beskrevet forskellige tegningstyper og sammenhængen med undervisningen på Kunstakademiet. Størstedelen af bogens udvalgte eksempler findes i Samlingen af Arkitekturtegninger.

Tegneprocessen er blevet betegnet som "idéens DNA". Tegninger kan også antage ideel eller fiktiv karakter. I international sammenhæng kan nævnes fremstillinger af idealbyer tilbage til renæssancen, og i det tyvende århundrede har der været fusioner mellem arkitekturtegninger, tegneserier, fantastiske universer og avancerede filmkulisser.

Fra at have haft mere dokumenterende karakter udviklede arkitekturfotografiet sig i tyverne og trediverne til en selvstændig genre, som i en dialektisk "billeddiskurs" mellem arkitektur og fotografi var med til at udvikle modernismen. Fotografiet har fortsat stor betydning som

² Claus M. Smidt og Karl Johan Skovgaard Lassen: *Tegning. Danske arkitekters tegninger fra det 20. århundrede*, 2006.

formidlingsform i forbindelse med præsentation af nye byggerier i danske og internationale arkitekturtidsskrifter. I Danmark udvikledes fotografier af arkitektur og design som selvstændig genre af især Jonals Co., Keld Helmer-Petersen og Aage Strüwing, som alle er repræsenteret i Danmarks Kunstbiblioteks samlinger. Størstedelen af samlingerne er dog af dokumenterende karakter, enten topografisk med vægt på historiske bygninger eller biografisk med vægt på enkelte arkitekters værker og projekter.

Modeller i tre dimensioner kan anvendes både som arbejdsredskab, præsentationsform, ideal, konstruktion og rekonstruktion. De kan have stor betydning i forbindelse med formidling og udstilling. De fleste af modellerne i Samlingen af Arkitekturtegninger er præsentationsmodeller, ofte i forbindelse med arkitektkonkurrencer.

Typisk for udviklingen omkring årtusindskiftet har været stigende digitalisering af både tegninger og modeller, ikke bare som arbejdsredskaber, men også som præsentationsformer. Disse radikalt ændrede arbejds- og formidlingsformer, hvor f.eks. konkurrencer udskrives og besvares digitalt, har givet arkitekturen en ny virtuel dimension, som kan følges bl.a. på internettets mangfoldige præsentationer af ny arkitektur. Som eksempel kan nævnes tegnestuen 3XN's præsentation af Den Blå Planet, det nye store udstillingsakvarium ved Kastrup på Amager syd for København. Præsentationen indledes filmisk med hvirvler i vand, fiskestimer og kosmiske tåger, ledsaget af sfærisk musik som i en musikvideo. Derefter fokuseres på jorden som blå planet, og kameraet nærmer sig med styrtdyk det spiralformede akvarium, hvis ydre og indre herefter vises i hurtige panoreringer.

Som præsentationsform har disse filmiske illustrationer muligheder, som ligger langt ud over traditionelle tegninger og modeller, og som utvivlsomt vil få betydning for fremtidens arkitekturopfattelse. Indsamling, opbevaring og formidling af nutidens og fremtidens digitale materialer er en stor udfordring.

Flere af arkitektursamlingens allerede indgåede tegninger, akvareller, fotografier og modeller er under digitalisering og vil, efterhånden som processen skrider frem, kunne tilgængeliggøres for et stort publikum, som vil kunne se de mange materialer fra alle steder på alle tidspunkter.

Samlingens karakter afspejler samfundsudviklingen: Fra monumentale bygninger for eliten til produktionsvirksomheder, institutioner og boliger. Det store materiale giver mulighed for forståelse af intentioner og værdier. Samlingen viser de forskellige bygningstypers storhed og

fald, deres opståen og forandringer, deres forskellige brug og bagvedliggende idealer. Særlig dramatiske udviklingshistorier har bygninger fra industrialismes storhedstid som f.eks. jernbanestationer, posthuse og toldkamre, hvoraf en del stadig eksisterer, men hvoraf mange – selv om de i sin tid blev opført som godt håndværk af solide materialer og med århundreders brug for øje – i dag er omdannet til andre formål eller revet ned. Det fornemme tegningsmateriale i samlingen illustrerer bygningernes betydning på opførelsestidspunktet og kontrasten mellem datidens forestilling om holdbart og varigt byggeri i forhold til nutidens mere midlertidige syn på arkitektur.³

Især samlingens materiale fra det 20 århundrede afspejler fagets udvikling i retning af en mere talstærk og organiseret profession med stigende betydning for samfundslivet og hverdagen. Det gælder det voksende byggeri inden for produktion og offentlige institutioner og ikke mindst det private og sociale boligbyggeri i form af både enfamiliehuse og lejligheder. Byggeriets udvikling afspejler velfærdssamfundets udvikling med øget økonomisk velstand, urbanisering, nye forstæder, større velfærd og mere fritid.

Ferier og fritid har skabt egne sociale rum og sat sig spor i landskabet med nye bebyggelser. Der er opstået et særligt “sommerland” med egne huse og bebyggelser. Det er karakteristisk, at den seneste donation til biblioteket er en større samling tegninger fra landskabsarkitekterne Edith og Ole Nørgårds Tegnestue, der med mange have- og landskabsanlæg har sat sit præg på bebyggelser, fritidslandskaber og motorvejsanlæg op gennem 1960’erne og de følgende årtier. Eksempler på sommerlandets udvikling giver gode muligheder for at illustrere samlingens mange forskellige materialer.⁴

Sommerlandets arkitektur er forbundet med forestillinger om det gode liv: Paradiset på jorden, det enkle og oprindelige liv på landet, nærhed, frihed, tid. De seneste århundreders udvikling har givet muligheder for fritid og ferier for en stadig større del af befolkningen. Der er dermed også skabt muligheder for at realisere mange forskellige forestillinger om det gode liv, omend ikke hele livet, så i hvert fald i “den frie tid”. Den voksende fritid har skabt sine egne sociale, arkitek-

³ *Huse der har formet os. Arkitekturhistorien bag danskernes institutioner og offentlige rum.* Red. af Nan Dahlkild, 2015, s. 8-9.

⁴ *Sommerlandets arkitektur. Drømmen om det gode liv.* Redigeret af Nan Dahlkild. Indledning af Nan Dahlkild, 2018, s. 6-31.

toniske og landskabelige rum som “frie steder”, der både har udviklet sig som dubleringer af hverdagslivet, og også har givet muligheder for anderledes og friere livsformer som en form for nære utopier. Fritid og ferier er en del af moderniteten, men giver også anledning til skabelsen af nye traditioner.

Den frie tids huse og bebyggelser kan historisk og nutidigt ses som frirum for bygningsmæssige og indretningsmæssige eksperimenter. De kan foregribe senere udviklinger, som kan gå i retning af en lettere, lysere, mere uformel og grønnere arkitektur, der åbner sig mod haver og natur. Samtidig kan der eksperimenteres med nye materialer og typer af rum. Fritidsbebyggelserne kan undersøges som “eksperimentarier” for fremtidig udvikling.

De følgende eksempler er udvalgt således, at de både afspejler bredden af Samlingen af Arkitekturtegninger og selve sommerlandets historiske udvikling.

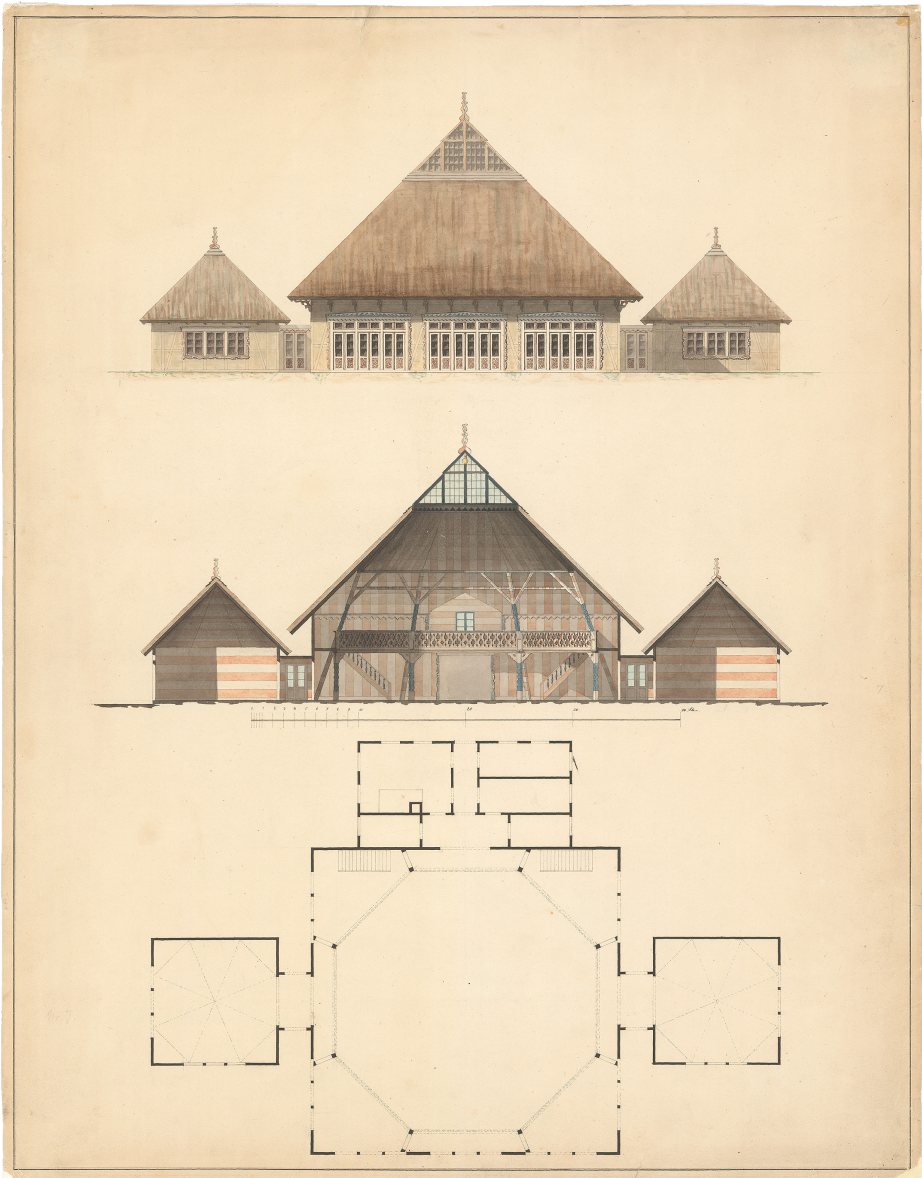
Cottageparken

Klampenborg Vandkur- og Søbadeanstalt eller Cottageparken er den første samlede fritidsbebyggelse i Danmark. Ser man bort fra lystslotte og landsteder, etableredes der her for første gang et større anlæg, hvor der i landskabelig sammenhæng skabtes rammer om såvel rekreation og fritid som sociale aktiviteter i naturlige omgivelser. Kuranstaltens arkitekturhistorie fra 1844 til 1937 er uhyre veldokumenteret i samlingen af arkitekturtegninger fra Gottlieb Bindesbølls originale tegninger og akvareller til opmålinger, grafiske gengivelser, fotografier og avisomtaler.

Allerede i 1700-tallet var der internationalt opstået kurbebyggelser langs de europæiske kyster. Industrialiseringen og storbyernes udvikling i løbet af det nittende århundrede skabte nye natur- og sundhedsbevægelser, og i løbet af 1800-tallet blev det muligt for dele af borgerskabet at holde ferie, ofte i forbindelse med fysiske kure.

Kuranstalten med omgivende park blev anlagt i 1844-45 ved Øresundskysten umiddelbart nord for København. Med Michael Gottlieb Bindesbølls landlige cottager, badehuse og koncertsal er den eksempel på borgerskabets både rekreative og sundhedsorienterede ferieformer i midten af det nittende århundrede.⁵ Motivet var den engelske land-

⁵ Peter Thule Kristensen: Borgerskabets pastorale i *Sommerlandets arkitektur*, 2018, s. 58-79.



Gottlieb Bindesbøll: Festsal. Akvarel.

skabshave med snoede stier, der forbandt de mange småbygninger omkring en central bygning. Kuranstalten blev bygget til samtidens københavnske borgerskab, som her under selskabelige former kunne udnytte vandets helbredende virkninger med sundhedsbade og mineralvande og således søge rekreation i både sundhedsmæssig og underholdende forstand.

Den centrale bygning var den kvadratiske koncertsal med pyramideformet stråtag og ovenlysvindue af glas. Som i Liselund blev der brugt landlige materialer som strå, men her forbundet med tidens anvendelse af glas i arkitekturen som et moderne træk.⁶ Den helt lokale sammenhæng, nemlig nærheden til Dyrehavsbakken, understregedes af koncertsalens indre bemaling i lodrette striber, der gav mindelser om et telt. Bindsbøll udtalte: "Festsale kan være gode nok om vinteren, men om sommeren skal man bo i telte."⁷ Koncertsalen var omgivet af kurhus, spisesal og café, udsalg af mineralvande, cigarbutikker og søbade for damer og herrer med tilhørende badebroer. Dertil kom de egentlige cottager med boliger for familier, der lejede sig ind i sommerperioden.

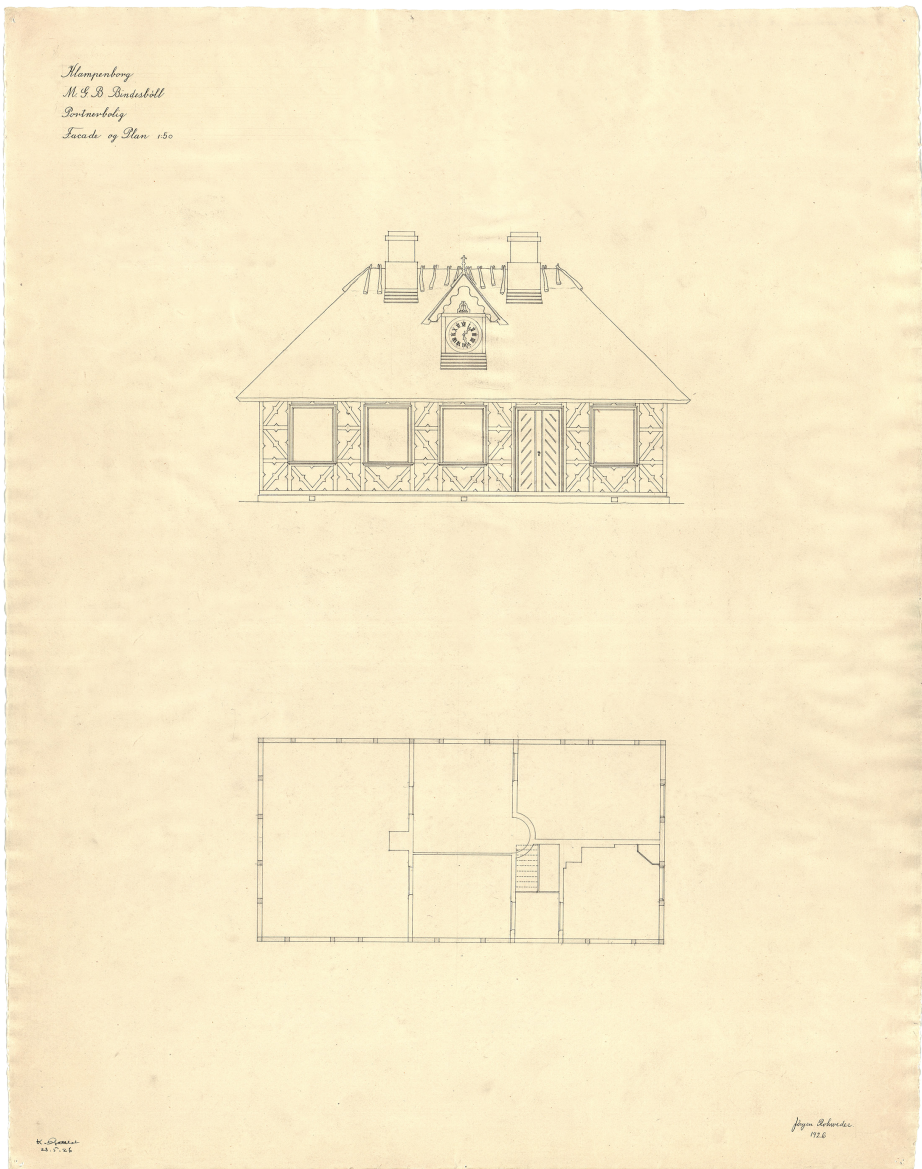
Selv om anlægget havde karakter af en romantisk landskabshave, var det ikke så eksotisk og naturfilosofisk orienteret som aristokratiets landsteder. Den sværmeriske færden i naturen var afløst af promenader, indendørs og udendørs kurbade og underholdning i koncertsalen. Huse for besøgende og gæster var afløst af lejede ferieboliger. Anlægget var ramme om en rekreativ borgelig offentlighed, hvor der også var muligheder for møder mellem kønnene. I Hans Peter Holsts vaudeville *William og Emma eller Vandkuren*, der opførtes på Det Kongelige Teater i 1846, hed det sig om stedet: "Cuurgjester ser man ingen af, Courmagerer des flere."⁸

Cottageparken historie er uhyre veldokumenteret i Samlingen af Arkitekturtegninger. Først og fremmest ligger der mange læg med Bindsbølls originale akvareller, tegninger og planer. De suppleres af litografier og fotografier af de forskellige bygninger, mens de stadig eksisterede. I tyverne foretog arkitektstuderende en lang række opmålinger, som også ligger i samlingen. Så sent som i 1937 bragte *Politikens*

⁶ Hans Stiesdal: Den arkitektoniske udformning af nogle ældre vandkuranstalter i *Arv og Eje*, 1975, s. 95-106.

⁷ *Architekten*, 1901-02, s. 211.

⁸ Anker Kirkeby i *Politikens Magasin*, 5. december 1937.



Opmåling af Porthus af Jørgen Rohweder fra 1926.



Tegning af Axel Nygaard. Politikens Magasin, 1937.
Politiken, søndag den 5. december 1937, 54. årgang
nr. 66, Magasin s. 1

Magasin to artikler af Anker Kirkeby, der var illustreret med tegninger af Axel Nygaard.⁹

Anker Kirkeby skrev om Cottageparkens sidste dage i *Politikens Magasin* så sent som den 5. december 1937. Store dele af bebyggelsen eksisterede stadig og lå med okseblodsfarvede huse med udsigt over Øresund omgivet af efterårsløv, som de ses på Axel Nygaards tegninger. Hans levende journalistiske beretning kan med sine oplevelser på stedet, hvor nedrivningen er i fuld gang, næsten give mindelser om Herman Bangs reportage fra Christiansborgs brand. I reportageform går Anker Kirkeby omkring mellem gamle møbler, koncertprogrammer og balkort. Tilbage i de stadig eksisterende cottager finder han en klunkesofa, en havestol og en kasseret højhælet damesko. "I disse Dage falder de sidste Mure (...) En Stemme taler ned til mig fra Himlen: Varsko dernede (...) Nu ramler Skorstenen (...)." ¹⁰

Steen Eiler Rasmussen lod arkitektstuderende foretage studieture til området for at opmåle de tilbageværende bygninger. Disse opmålinger er bevaret i Samlingen af Arkitekturtegninger. Vilhelm Wanscher protesterede mod nedrivningen. Entreprenørerne, der stod for den, erklærede, at tømmerværket var så frisk, som da husene blev bygget.

Anker Kirkeby beskrev også stedets udvikling fra de første år, hvor man konkurrerede med Tivoli som forlystelse. Kurbadets specialitet var de store folkefester med kaproninger, dystløb, vandpantomimer og fyrværkeri, som blev omtalt i den officielle *Badetidende*. Koncertsalen blev i sin storhedstid ikke blot benyttet til fester, men også til kongresser og møder for læger, journalister, kunstnere og studenter. Den blev nedrevet 1923. Kurgæsterne flyttede til Skodsborg, balgæsterne til Marielyst, og badegæsterne rykkede ned til stranden ved Bellevue. Cottagerne gled over til at blive en slags private haver for mere stilfærdige sommergæster.

Cottageparken var som nævnt det første sammenhængende moderne fritidsanlæg i Danmark og pegede frem mod senere fritidsbebyggelser og -anlæg langs kysterne, herunder dens nære efterfølger: Strandparken ved Bellevue.

⁹ *Politikens Magasin*, 5. december 1937.

¹⁰ Anker Kirkeby i *Politikens Magasin*, 5. december 1937.

Skabelsen af sommerlandet

I forlængelse af kurstederne opstod det nordiske borgerskabs landliggerkultur med bebyggelser langs kysterne.¹¹ Der var flydende grænser mellem kurstedernes, hotellernes og pensionaternes landliggere og de landliggere, der typisk efter flere ophold valgte at blive bofaste med egen sommervilla.

Malerne “opdagede” de “vilde” danske kyster og fiskerlejer, og i begyndelsen lejede kunstnere og skuespillere sig ind hos lokale fiskere. Dele af borgerskabet fulgte efter, og der opstod efterhånden en særlig landliggerkultur med nye bygningstyper. Der opførtes pensionater, badehoteller og sommervillaer.

Med egen sommervilla eller landvilla blev landliggerne bofaste. Den individuelle sommervilla fik omkring århundredskiftet udbredelse langs især Nordsjællands kyst, i Skagen og ved Vesterhavskysten som rammen om borgerskabets landliggerkultur. Sommervillaen blev dermed næste led i bebyggelsen af sommerlandet. Den første udstykning fandt sted i Hornbæk i 1893.

Mange sommervillaer var tegnet af tidens førende arkitekter i forskellige stilarter, der inddrog bygherrernes ønsker. Spredningen i størrelse, indretning og beliggenhed dokumenteres af de mange tegninger af enkelte arkitekter i Samlingen af Arkitekturtegninger.

Typisk for landliggerens livsform var, at hele familien med tjenestefolk “lå på landet” hele sommeren. Sommerlivets afslapning var bundet af faste konventioner. Til landliggerlivet hørte en fast ferierytme med visitter og genvisitter hos andre landliggere og fysiske aktiviteter som badning og brændehugning. Omgivelserne kunne være velpassede haver i stil med tidens almindelige villahaver eller mere naturlige beplantninger. Ofte udgør haveplaner en del af tegningsmaterialet.

Socialt, bolig-, påklædnings- og udstyrmæssigt var landliggerkulturen på flere måder en enklere og lysere dublering af bykulturen. Det mørke vintertøj erstattedes af lettere og lysere sommerdragter og sommerhatte til beskyttelse mod for stærk sol, som adskilte de ferierende fra de “indfødte”. Herrerne bar hvide jakker og stråhatte. Kvinderne

¹¹ Nan Dahlkild: Fra drømmen for de få til drømmen for de mange. Sommervillaer, feriehytter og naturfredning i *Sommerlandets arkitektur. Drømmen om det gode liv*, 2018, s. 80-127.

havde lyse kjoler og kunne yderligere beskytte sig mod sollyset med en parasol. Børnene gik i lyst matrostøj.¹²

Badning og sundhedsdyrkelse lå i forlængelse af kuranstaltens rekreation, ligesom mange badhoteller forbandt sig med begrebet "kur". Badelivet rykkede ud på stranden, men stadig med badehuse til omklædning og tækkelige badedragter. Den klassiske landliggerkultur opstod omkring forrige århundredskifte og kulminerede i de følgende tiår. Den var på en gang underlagt samtidens konventioner og med til at udvikle en mere uformel livsform og friere kropsudfoldelse.

Når Emma Gad viede 24 sider af bogen *Takt og Tone. Hvordan vi omgaas* fra 1918 til afsnittet Sommerliv, viser det konventionernes betydning, men også landliggerlivets voksende udbredelse. Afsnittet indeholder udførlige vejledninger både for beboere i sommervillaer, i møblerede sommerboliger og på pensionater, badhoteller og kursteder om forholdet til naboer, gæstfrihed, selskabelighed, strandliv og sport.

Emma Gad lægger ud med at beskrive den "stærke Længsel efter Landliv" og udbredelsen af alle former for sommerboliger.¹³ "Gør selve Huset inden Døre saa lyst og sommerligt som muligt og glem ikke, at al By-Elegance bør udelukkes i en Sommerbolig. Malede Fyrretræsmøbler og Sirts vil altid være paa deres Plads."¹⁴ Vigtig var adgangen til friluftslivet: "Men er selve Huset lille og beskedent, læg da saa meget mere Vægt paa Verandaer, Altaner, Terrasser, Læ-Siddepladser og lignende Mellemting mellem Hus og fri Luft, hvis Tilstedeværelse i Virkeligheden udgør Landliggeriets største Tiltrækning."¹⁵ Ved strandbade bør foretrakkes lette badedragter: "Lad deres Badedragt være saa let, som Velanstændigheden tillader; sundhedsmæssigt er slet ingen det bedste."¹⁶

Sommervillaen afspejlede landliggerens livsform. Den forenede træk fra landstedet og byvillaen, men der var mulighed for at eksperimentere med en friere udformning og enklere indretning, der pegede frem mod en ny arkitektur, som rettede sig mod at forbinde ude og inde, således som Emma Gad beskrev en "Mellemting mellem Hus og fri Luft".¹⁷

¹² Charlotte Bøgh: Landligger til leje hos lokale og landligger i egen sommerbolig i *Sommersglæder*. Arv og Eje, 1985, s. 61-148.

¹³ Emma Gad: *Takt og Tone*, 1982 (1918), s. 161.

¹⁴ Gad, 1982, s. 163.

¹⁵ Gad, 1982, s. 162.

¹⁶ Gad, 1982, s. 177.

¹⁷ Gad, 1982, s. 162.

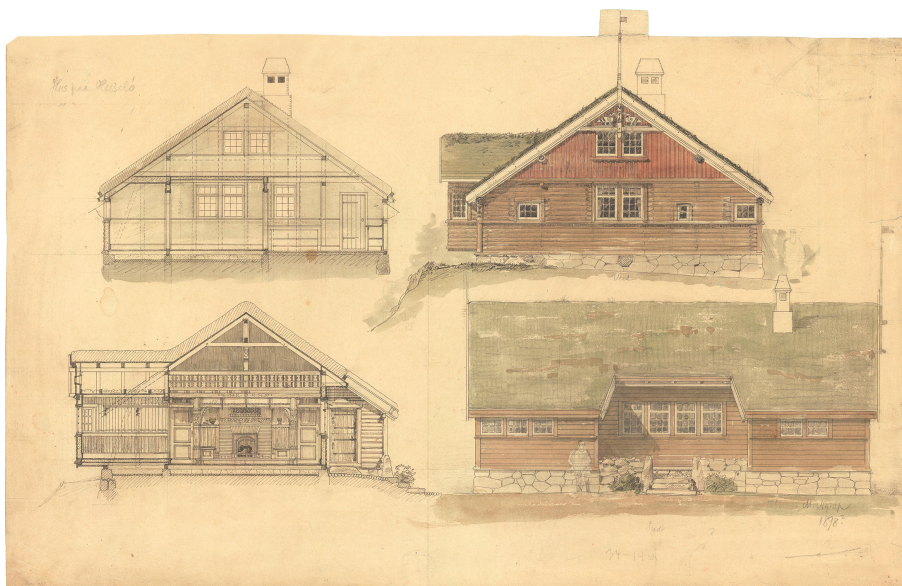
Samtidig var sommervillaen en dublering af byvillaen. Størrelsen svarede ofte til en villa i byen med tilsvarende rumfordeling i form af store opholdsrum og mindre kamre til børn og tjenestepiger, men den repræsenterede en enklere boligform, hvor der kunne eksperimenteres med møblering og farver i en periode, hvor klunkestilen dominerede helårsboligen. Selv om villaens størrelse var den samme, kunne spise- og dagligstue slås sammen til et opholdsrum, som indrettedes med enkle fyrretræs- eller kurvemøbler. Tunge gardiner, der om vinteren holdt kulden ude, erstattedes af lette sommergardiner. Disse eksperimenter med større enkelhed og nærhed til naturen foregreb på flere måder arkitekturens udvikling i det 20. århundrede.

Et fornemt eksempel på den tidlige sommervilla er Rytterhuset fra 1889, tegnet af Martin Nyrop til maleren Frants Henningsen, beliggende ved kysten i nærheden af Ålsgårde, i dag Nordre Strandvej 230. Arkitekturen lå i forlængelse af Gottlieb Bindesbølls Sol-Lie nord for Flensborg og Andreas Bentsens og Nyrops huse ved Vallekilde Højskole i nordisk stil.

Rytterhuset med tilhørende bygninger, bl.a. atelier og badehus, var malet i klare gule, røde, blå og grønne farver med fantasifulde udskæringer i træværket. Huset blev opført med grundmur, og grundplanen var præget af et stort opholdsrum med udgang til veranda. Der var lækroge med faste bænke. De store vinduer kunne åbnes i fuld længde. De gjorde rummene lyse og gav udsigt til alle sider. Huset blev udstyret med enkle træmøbler. Den enkle og lyse indretning var eksempel på sommervillaens moderne præg.

I en mere nøgtern udgave minder Rytterhuset om Carl Larssons Sundborn, som blev indrettet få år senere, ligeledes inspireret af den farveglade nordiske folkekultur og træhustradition. Begge bygherrer var malere, men som kunstnere vidt forskellige. Frants Henningsen og broderen Erik Henningsen malede en række socialrealistiske reportager fra livet på bunden af storbyen. Carl Larsson gjorde indretningen af Sundborn til en del af sin kunst og omvendt: Han malede idylliske motiver fra stuerne og livet på landet, og hans bøger om "Et hjem på solsiden" fik stor betydning for iscenesættelsen af landliggerkulturen.

Til typen jagtvilla hører det hus, som Martin Nyrop i år 1900 tegnede til hofjægermester Chr. F.E. Holstein-Rathlou på Hesselø, som den velhavende godsejer havde købt året før. Som Rytterhuset blev jagtvillaen opført i nordisk stil, men af træ og med græstørv på taget. En solid kampestenstrappe førte op til indgangen. I det indre var en stor pejs



Martin Nyrop. Jagtvilla for hofjægermester Chr. F.E. Holstein-Rathlou på Hesselø, år 1900.

omgivet af udskæringer i nordisk dragestil. Nyrop brugte huset som eksempel på tilpasning til landskabet i undervisningen af sine studerende.

I Tisvilde opførte xylograf Hendriksen sin sommervilla Arken i 1913, tegnet af Martin Nyrop. Det rødmaledede træhus fik stråtag og blå indgangsdør med udskæringer i det hvide felt over døren af Thorvald Bindsbøll med blomsterranker som motiv. I det indre er væggene i de oprindelige farver fyldt med træsnit efter samtidens kunstnere såsom brødrene Joakim og Niels Skovgaard og Johannes Larsen. F. Hendriksen var centralt placeret i tidens udvikling af de grafiske fag.

Inspirationen til sommervillaer, der skulle udtrykke noget enkelt og oprindeligt, kunne hentes fra den nordiske tradition eller fra det italienske landhus. Andreas Clemmensen foretog i 1906 en rejse til Italien og gav i *Architekten* udtryk for sin begejstring for middelhavsområdets arkitektur: "Hver Gang man igen kommer til Italien, opdager man hvor ligefrem den gode Architekt er (...) Jeg sidder på Lunas Terrasse og ser ud over Amalfi, hvor Husene er klistrede opad Klippesiderne paa en tilsyneladende ganske vilkaarlig Maade, hvor malerisk og harmonisk Murflader, Terrasser og Gader grupperer sig, og kan ikke opdage Spor

af en Architekts anstrengte Hjerne. Saa tænker jeg med et Suk paa alle de kunstfærdige Variationer af vore smaa Villaer derhjemme (...) Lidt uden for Byen, lige nedenfor Vejens Brystningsmur ligger en lille Bygning paa Bjergskraaning, mellem Vinhaver, Oliventræer og Kak-tus, med Middelhavets vidtstrakte blaa Flade som Baggrund. Den saa næsten ud som et Monument, men viste sig at være et fornuftigt lille Hus (...) Det maa have været Bolig for en Landmand, som her med sin Husstand førte et nøjsomt og lykkeligt Liv mellem sine Vinhaver, sin Olivenlund og sine Husdyr.”¹⁸

Clemmensen overførte middelhavsarkitekturen til en række sommervillaer, der blev bygget i forbindelse med den første danske sommerhusudstyknings i Hornbæk i 1893. Overretsprokurator Harald C. Plockross havde set de profitable muligheder i at erhverve lyngarealerne vest for fiskerlejet og udstykke området til sommerbebyggelse. I forbindelse med den skematiske udstykning anlagdes de tre veje Kystvej, Lyngvej og Skovvej.

Clemmensen tegnede de første huse Kystvej 14, 16 og 18, som alle var oversættelser af det italienske landhus til danske forhold og samtidig blev tilpasset bygherrerens individuelle ønsker, som kunne være udsigt til Kullen eller plads til en ekstra seng.

Karakteristisk for husene var, at de var grundmurede, pudsede med groft puds og hvidkalkede.¹⁹ De var uden symmetri. Vinduerne var anbragt frit og af forskellig størrelse, svarende til husenes forskudte etager og rumfordeling: de voksede “indefra og ud”. De havde loggiaer eller altaner med udskåret træværk, både for udsigtens skyld, og for at mødre og barnepiger kunne holde øje med børnene på stranden. Farverne på træværket var grøn, blå eller perlegrå. Tagene havde lav rejsning og var dækket af sort tagpap. Et enkelt hus havde som en gotisk detalje en lancetbue over vinduet. Til det ubundne landliggerliv hørte der ingen spise-stue. Lyngvej 2 – Clemmensens eget hus – og Lyngvej 4 opførtes i samme italienske stil. Selv om der var tale om en meget regulær udstykning, fik området karakter af en lille “Amalfi-bugt” med hvide huse i klitterne.

Samlingen rummer en lang række af Andreas Clemmensens tegninger til de italiensk inspirerede villaer til denne første danske sommer-

¹⁸ Andreas Clemmensen i *Architekten*, 1906, s. 535.

¹⁹ *Hornbækegnen*, 42, 1995, s. 6-8 og Lisbet Balslev Jørgensen: Sommerhaus mit Loggia oder Söller i *Hafnia*, 1970, s. 51-63.

husudstyknng. Dertil kommer fotografier, der blev optaget af Lisbet Balslev Jørgensen, som var forskningsbibliotekar på Danmarks Kunsthbibliotek og bl.a. kuraterede Samlingen af Arkitekturtegninger. Hun nyoptog fotografier af både ældre og nyere arkitektur og interesserede sig meget for forskellene mellem nordisk og italiensk stil i de første sommervillaer og tilpasningen til de forskellige bygherrers ønsker.²⁰ I oversigtsværket *Danmarks Arkitektur* indlemmede hun sommerhuset i dansk arkitekturhistorie i bindet Enfamiliehuset.²¹ Efterhånden blandedes stilarterne i bebyggelsen, ligesom det skete langs hele den nordsjællandske kyst. I sin søgen efter det enkle liv på landet kunne det højere borgerskab frit vælge mellem sydlandske eller nordiske forbilleder: "Afhængig af øjnene, der så, var Kullen enten at ligne ved Capri, eller den repræsenterede den evige granit."²²

Skagen gennemgik samme udvikling som Hornbæk. Byen, landskabet, havet og lyset tiltrak først kunstnerne og efterfølgende landligerne, som slog sig ned i området om sommeren eller næsten bofast. De flyttede både ind i eksisterende huse og skabte nye bebyggelser i Skagen, Højen og Gl. Skagen. Desuden fik byen både ny havn og jernbane, som fik betydning for erhvervsliv og turisme.

Ulrik Plesner kom som arkitekt til at præge Skagens arkitektur fra offentlige bygninger som havnemesterboligen, stationen og sygehuset til forretningsejendomme, privathuse, sommervillaer og kongeboligen Klitgården.²³

Hans bygninger er præget af inspiration fra den lokale byggeskik. Hans første arbejde var en tilbygning til Brøndums Hotel i 1891, og i de følgende år tegnede han en række sommervillaer. Plesners huse var typisk gulkalkede med hvide sprossede vinduer. De havde ofte små altaner og kraftige gesimser og var beliggende på naturgrunde. Skulle man være rigtig landligger i Skagen, blev det mode at have en "Plesner": "når man havde agtelse for sig selv og sommerhus på Skagen skulde det være bygget af ham."²⁴

²⁰ Balslev Jørgensen, 1970, s. 51-63.

²¹ Lisbet Balslev Jørgensen i *Danmarks Arkitektur. Enfamiliehuset*, 1979, s. 176-187.

²² Balslev Jørgensen, 1979, s. 177.

²³ Bodil Heegaard: *Huse i Skagen. Kappelborg og Østerby*. Oversigt over Ulrik Plesners arbejder i Skagen, 1982, s. 29-43.

²⁴ Helge Finsen: *Arkitekten Ulrik Plesner*, 1951, s. 37.

Særlig gennemført var den sommervilla, som Plesner i 1910 tegnede til komponisten Hakon Børresen, som var det musikalske led i Skagens kunstnerkreds. Huset blev opført i klitterne nord for Skagen. Det var gult med små halvvalme på taget og hvide fugninger af kanttagstenene. Husets indre havde paneler, faste bænke, tallerkenrække og en stor kamin, som var gennemtegnet i detaljer. Til rumfordelingen hørte atelier, stuer, køkken med anretterværelse, vaskerum og toilet. En tremeadskillelse gav opholdsrummet karakter.

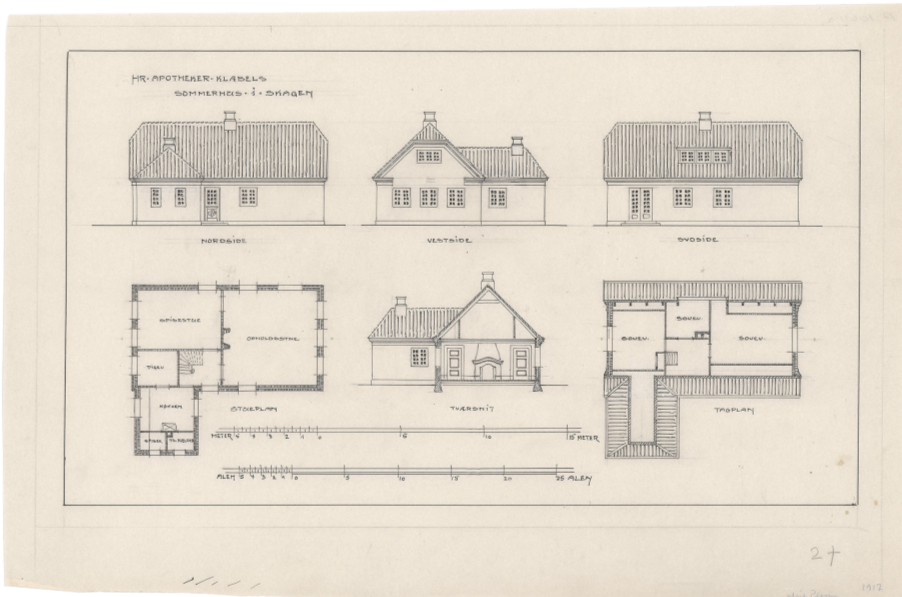
Til apoteker Klæbel tegnede han et sommerhus med valmede gavle og en særlig fløj med køkken, spisekammer og en lille kælder. I stueplan var der opholdsstue og spisestue med pejs samt et pigekammer ved køkkenet. I tagetagen var der tre soveværelser.

Til skuespillerinden Christel Holch udarbejdede Plesner i 1916 to forslag til et rødmalet træhus med afskærmet gård. Det første forslag var et større aflangt hus med herreværelse og en storstue med åbning mod en mindre spisestue. Fra forstuen var der adgang til et lille toilet. I det andet forslag var værelserne mindre. Et hjørne i den ene stue var udformet som fast siddeplads. Det lille toilet var blevet til et skab og erstattet af et das i gården i stedet for et cykelskur. Typisk blev der kun indrettet toiletter i større sommervillaer, uanset om de var arkitekttegnede. Begge forslag var gennemarbejdede med køkken, opvaskeplads med pumpe, spisekammer og rum til brænde. Huset lå på en naturgrund med marehalm og klitroser.²⁵ En sommervilla i særklasse var Klitgården syd for Skagen, også kaldet "kongevillaen". Det store trefløjede anlæg i to etager var tegnet af Ulrik Plesner og blev indviet i 1914. Klitgården var gulkalket med afvalmet rødt tegltag og hvidkalkede skorstene. Ulrik Plesner udformede ligeledes en del af møblerne, som stadig er en del af interiøret. Knud V. Engelhardt tegnede i 1916 Højen med høj sorttjæret sokkel og skråtstillet sort skorsten på en bakketop midt i Gl. Skagen. I modsætning til fiskernes huse, der lå i læ for vestenvinden, byggede landliggerne deres sommervillaer på klittoppene for udsigtens skyld.

Hack Kampmann tegnede flere sommerhuse. En stor landlig sommervilla var Bakkehuset i Lønstrup fra 1910, som han tegnede for sin bror grosserer Chr. J. Kampmann i Hjørring.²⁶ Den var tilpasset den

²⁵ *Huse i Skagen. Højen og Vesterby*, 1981, s. 182-183.

²⁶ Kim Dirckinck-Holmfeld, Elisabeth Gehl og Marie Louise Kampmann Soldbro: *Hack Kampmann*. Del 2. En individualist i en brydningstid, 2017. Bogværket, 2017, s. 152-155.

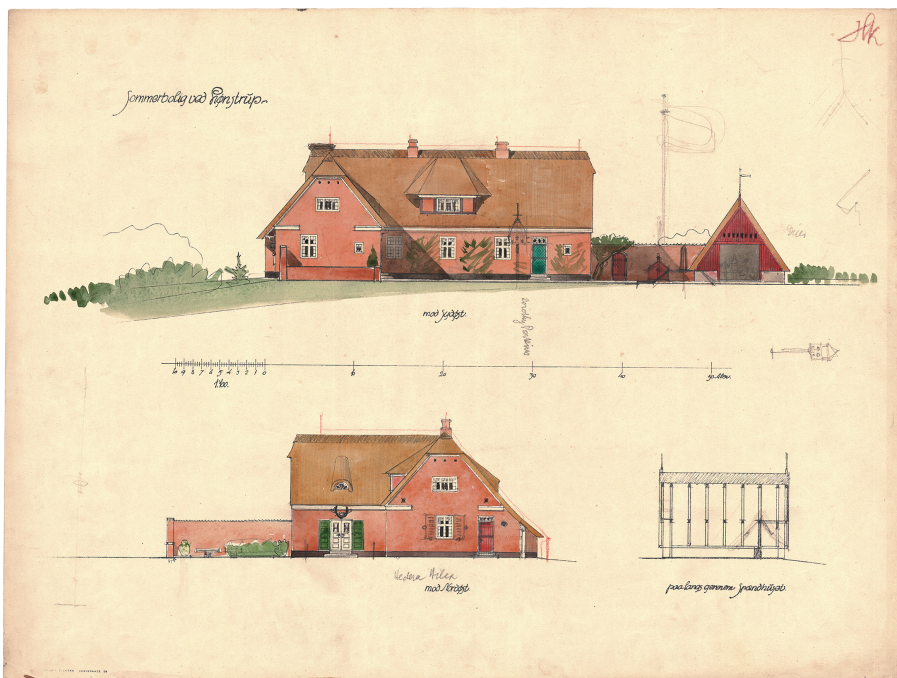


Ulrik Plesner: Sommervilla for Hakon Børresen i Skagen fra 1910.

lokale byggestil. Brødrene havde som børn holdt ferie i Lønstrup. Fra klitbakken havde huset udsigt til alle sider. Fra opholdsstuen kunne man se Vesterhavet og solnedgangen. Huset blev opført med røde sten og hvide gesimser. Det havde stråtag med gavlkviste, terrassedør med grønne skodder og møbleret lækrog. På tegningen havde Kampmann anbragt et gevir over terrassedøren. I det indre var der to pejsestuer, køkken, værelser og pigeværelse. Et lille spændhus med lave sidevægge kunne bruges som lagerrum.

I Edvard Glæsels naturlige beplantningsplan med slyngede stier indgik 16 forskellige sorter af træer og buske såsom røn, bævreasp, syrener, ædelgran, sitkagran, bjergfyr, skovfyr, gyvel og klitroser. Desuden var der tænkt på æbletræer, kirsebær, mirabeller og brombær, og der var afsat plads til en køkkenhave med salat, persille, radiser, purløg og kartofler. Ved huset skulle der gro slyngroser, klematis, kaprifolier og almindelig hyld.

Til de mange detaljer hørte en tegning til dueslag. Ved huset blev anbragt tolv milesten. Huset blev i 1957 overtaget af Rødovre Kommune,



Hack Kampmann: Sommerhus i Lønstrup fra 1910 for grosserer Kampmann i Hjørring.

som indrettede det som feriekoloni. Pejsestuen har dog bevaret noget af det oprindelige præg.

Hack Kampmann tegnede en række sommerhuse med gennemarbejdede interiører og omgivelser. Der var tale om store bygninger som landstedet fra 1916 i Skåde for grosserer Kampmann, Kildekrogen i Hornbæk fra 1916 for bankdirektør Frederik Nørgaard og Bavnehøjgård i Jægerspris ligeledes fra 1916 for ingeniør Christiani.

Til kategorien af fornemme jagtvillaer eller snarere jagtslotte hørte det anlæg, som Hack Kampmann ved Kalø tegnede til godsejer Martin von Jenisch. Jagtvillaen blev opført i bindingsværk i nationalromantisk stil med fremskudte etager, kviste, høj gavl og højt rødt tegltag med kviste og flere hvide skorstene. Det indre blev rigt udsmykket med jagtskener, der passede til en bygning, der skulle huse ejeren og hans jagtkamrater under de store efterårsjagter. Der var værelser til de enkelte deltagere i jagterne. Den naturalistiske udsmykning med planter og

dyr var skabt i samarbejde mellem Hack Kampmann og Karl Hansen Reistrup. I ornamentikken hentedes der inspiration fra vikingetidens dekorative stil og tidens dyrkelse af den nordiske mytologi.²⁷

P.V. Jensen Klint tegnede i 1917 "Klintegården" med en markant beliggenhed ved Klint ud mod Kattegatkysten. Jensen Klint repræsenterede ligesom Nyrop den danske håndværkstradition. Bygningen var et trefløjet anlæg, opført i gule sten. Stråtaget havde stort udhæng og karakteristiske valme. Til detaljerne hørte hvide småsprossede vinduer med røde skodder, murankre med navnetræk og fine smedejernsbeslag. Huset blev opført, så det passede ind i landskabet.

Ligesom Jensen Klints Klintegården blev tyvernes sommerhusbyggeri præget af idéerne bag landsforeningen Bedre Byggeskik. Foreningen afholdt talrige foredrag i hele landet og organiserede kurser for lokale håndværkere. Den 10. august 1928 holdt ildsjælen bag Bedre Byggeskik Harald Nielsen et foredrag for Rørvig Naturfredningsforenings medlemmer på Rørvig Kro, som førte til, at Naturfredningsforeningen arrangerede et lokalt bygmesterkursus for håndværkere fra Rørvig. De to foreningers samarbejde viser samtidens forbindelse mellem naturfredning og bygningskultur.

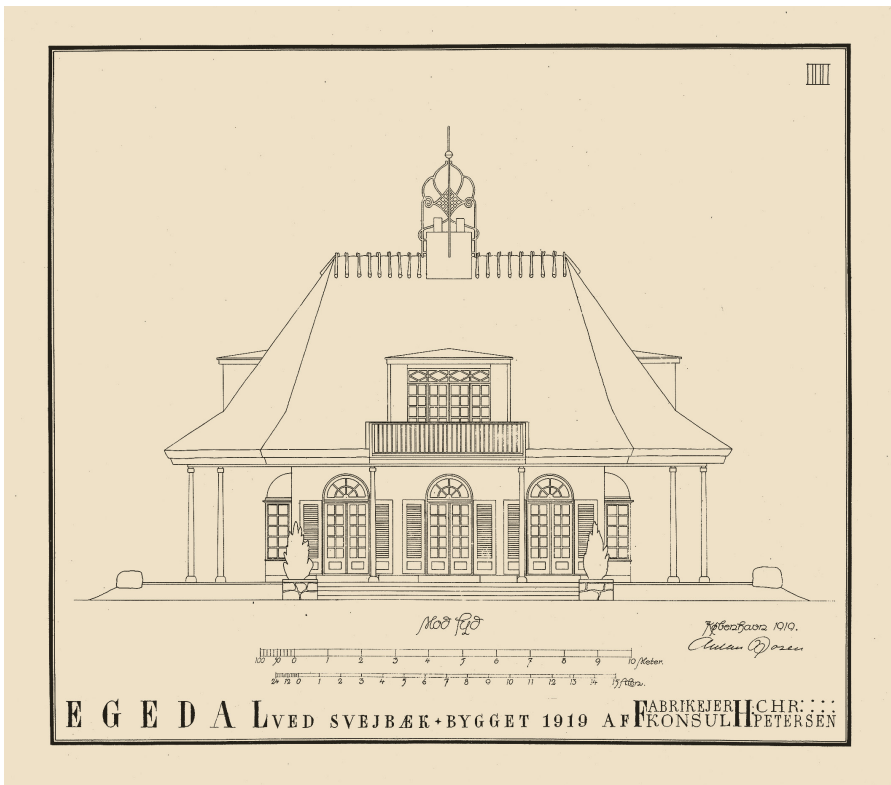
Selv om udviklingen typisk fandt sted langs kysterne, var der også eksempler på byggeri inde i landet og på andre livsformer end landligernes strandliv. Det gjaldt mange små pavilloner og udflugtssteder, forbundet med indlandsturismen som f.eks. det midtjyske søhøjland. Her var området omkring Silkeborgsøerne et storslået landskab med vild natur og vide udsigter, der var tiltrækkende for kunstnere og vandrere. Dertil kom gruppen af eksklusive jagtvillaer i københavnerplantagerne på den tidligere, men nu tilplantede jyske hede.

Området omkring Sejs ved Silkeborg blev udbygget med sommervillaer. Her tegnede Anton Rosen i 1919 sommerboligen Egedal for konsul H. Chr. Petersen i Silkeborg. En terrasse omkring hele huset var overdækket af det store ottekantede stråtag. Herfra kunne man nyde udsigten over Silkeborgsøerne gennem et langt kig, der var hugget i skoven. "Stråtaget ligger som en sommerhat over kernen med værelserne."²⁸

Fløjdøre og karnapper forbandt de indre rum med terrassen og udviskede skellet mellem inde og ude. En smedejernsdekoration omkring

²⁷ Kim Dirckinck-Holmfeld, Elisabeth Gehl og Louise Kampmann Soldbro: *Hack Kampmann*, 2017, s. 138-145.

²⁸ Viggo Sten Møller: *Arkitekten Anton Rosens arbejder*, 1980, s. 72-75.



Anton Rosen: Egedal ved Svejbæk fra 1919 for konsul H. Chr. Petersen.

skorstenen tegnede et filigranlignende mønster mod himlen. Specielle møbler blev tegnet til “salonen” i form af sofa, stole og ur. Stilen var enkel, men dekoreret med geometriske former og svungne linjer. Der var døre og vinduer med skodder i hele rummets højde.²⁹

Udstykningerne og byggeriet af sommervillaer fortsatte langs kysterne. Sommervillaen var ved at blive “almindelig”. *Dagbladet Politiken* arrangerede sommerhuskonkurrencer, og *Illustreret Familie-Journal* bragte artikler om sommerhuse.

I *Politikens* første konkurrence om sommerhuse fra 1912 understregedes det, at trangen til eget sommerhus var en del af “Tidens demokratiske Tendens”, som havde ført med sig, at “store Klasser af Befolkningen

²⁹ Lone Jensen: *Anton Rosen. En ener i dansk arkitektur*, 2013, s. 228-233.

har erobret *Landstedet*, som det hed i gamle Dage. Vi vil hellere kalde det *Sommerhuset* (...) Bevægelsen for at faa et eget Sommerhus er saaledes ikke blot til Stede; den breder sig til stadig nye Samfundslag og er i Stigning.”³⁰

Politiken ville som moderne dagblad “lede denne Bevægelse ad gode Veje” gennem sin konkurrence, som blev udgivet i bogform med tegninger, beliggenhedsplaner, materialeanvisninger og omkostningsberegninger. De store nationalromantiske sommervillaer, som prægede den første konkurrence, var dog stadig forbeholdt et mindretal.

Konkurrencen om huse ledsagedes af en konkurrence om husnavne blandt bladets læsere om naturlige og danske villanavne. Der blev udvalgt ca. 600, heriblandt typiske navne som Bakkehuset, Bøgely, Fjordblink, Lynghytten, Reden og Sommerbo.³¹

Som led i demokratiseringen gik tendensen i retning af mindre huse. Selv om de stadig var for de få, formidlede tidens massemedier sommerhuset som en mulighed for de mange. Som drømmebillede var det på vej ind i massekulturen.

Naturen som forbillede

Både internationalt og i Danmark opstod der mere radikale naturbevægelser, der vendte det civiliserede liv og storbyen ryggen. Især i Tyskland eksperimenterede “vandrefugle” og kunstnerkommuner med nye livsformer i pagt med naturen, og idéer om “Lebensreform” vandt udbredelse. *Dansk Sundhedstidende* profeterede i 1916: “De store Byers tid er forbi.”³²

Den store ændring i udviklingen af sommerlandet kom med bebyggelsen Lange Travs i Tibirke Bakker fra 1916 og *Politikens* konkurrence *Feriehytten* i 1917. Baggrunden var nye naturbevægelser, og målgruppen var de nye mellemlag. Udviklingen var på vej bort fra landliggerkulturen og de store sommervillaer, både socialt og bebyggelsesmæssigt.³³

De nye friluftsbewægelser omkring århundredskiftet var mere vidtgående end landliggerkulturen i dyrkelsen af naturen og en frigjort

³⁰ *Politikens Sommerhuse*, 1912, p. I.

³¹ *Villaer og Feriehuse*. København, 1916, s. 87-96.

³² *Dansk Sundhedstidende*, 1916, s. 361-64.

³³ Vilh. Lorenzen: En Udstykning og Bebyggelse i Tibirke Bakker i *Architekten*, 1917-18, s. 333-35.

livsform.³⁴ De var en del af en større vitalistisk strømning, som gjorde sig gældende inden for både filosofi, kunst og litteratur.³⁵

Radikale bevægelser i Tyskland eksperimenterede med “Lebensreform” i kunstnerkolonier og “kommuner”. “Vandrefuglene” var “vilde” unge, der uden organisation vandrede ud i det grønne, dyrkede sang og dans og overnattede i lader og på hølofter. Senere organiseredes bevægelsen af progressive pædagoger.

De angelsaksiske friluftsbewægelser var mindre utopiske. Johannes V. Jensen var især fascineret af det amerikanske friluftsliv: ““Amerika” er selve Indbegrebet af al Tilbagevenden til Naturen. Men efter man derovre har set saadan et Par Ovne som New York og Chicago, hvor Mennesker brænder sig til Aske i Tusindvis, er Længslen efter Svale, efter Begyndelsen, Naturbegæret, steget med en næsten panisk Styrke. Alverden flyr fra Byerne, og kan man ikke helt tage derfra, deler man sin Tilværelse mellem feberagtig Børsvirksomhed i Wall Street om Hverdage og et nøjsomt Vildmarksliv i Adirondacks Bjergskove fra Lørdag til Mandag eller i Sommerferien – the simple life.”³⁶

I Danmark blev især læger og pædagoger påvirkede af de internationale strømninger. I 1906 udgav *Danske Sundhedstidende* Sommerbogen med lægen og idrætslæreren Frode Sadolin som redaktør. Bogen havde undertitlen “Vink og Vejledning til Friluftsliv, Luft- og Solbad, Sommeridræt og Helsetjenlig Levemåde”. Sadolin skrev selv om frigørelsen af “Civilisationens Bærere og Ofre”: “Jo længere jeg lever, jo længere jeg iagttager mig selv og andre i Helse og Uhelse, des mere overtydes jeg om, at Tabet af Legemsbevægelse i fri Luft er en af de største Skavanker ved den moderne Civilisation med dens Storbyer, dens Arbejdsdeling, dens Smådrenge og Småpige-Videnskabelighed. Skal vi ret tage Gavn af vor væne Sommer, vi Civilisationens Bærere og Ofre, så skal vi ikke alene ud, men vi skal ud at bruge vore Muskler.”³⁷

Som den første bog på dansk beskrev den samlet “friluftslivet” som en ny livsform med luft og solbade, havbade, gymnastik, sport, lege og spil, vandring og cykling, høstarbejde, havearbejde, kost og klæder.

³⁴ Henning Eichberg og Ejgild Jespersen: *De grønne Bølger*, 1986, s. 96-127.

³⁵ Gertrud Hvidberg-Hansen og Gertrud Oelsner (red.): *Livsbyst*. Udg. af Fuglsang Kunstmuseum og Odense Bys Museer, 2008, s. 10-45.

³⁶ Johannes V. Jensen i Eichberg og Jespersen, 1986, s. 96.

³⁷ Frode Sadolin: *Friluftsgymnastik* i Frode Sadolin (red.): *Sommerbogen*, 1906, s. 47.

Mange af bogens aktiviteter slog siden igennem, men ikke som sammenhængende livsform.

Forordet var skrevet af Poul la Cour, som var højskolelærer på Askov, hvor han også beskæftigede sig med landbrugsforsøg og vindenergi. Han skrev om at finde sig selv i fritiden i naturen: "Vi er dog selv et stykke Natur ved siden af det vi ellers er. Ville det være for meget, om vi levede en god Måned – blot en Tiendedel af al vor Tid – i det Element, som dog er vort eget Element – Naturen."³⁸

Som alternativ til de tætte bebyggelser langs kysten og det friserede landliggerliv opstod "Lange Travs" i Tibirke Bakker. Initiativtageren til udstykningen og bebyggelsen af "en af de skønneste, endnu helt lyngklædte Bakker, med det mærkværdige Navn Lange Travs" var arkitekt Ejnar Dyggve. Han udarbejdede planerne i 1916 som erstatning for en påtænkt skematisk udstykning af området.³⁹ Han var påvirket af nye forestillinger om bevaring af naturen og blev senere medlem af Danmarks Naturfredningsforenings bestyrelse. Naturfredningsforeningen blev stiftet 1911, og den første naturfredningslov blev vedtaget 1917. "Tanken i den valgte Form for Udstykning er først og fremmest at gøre Grundene store og sprede Bebyggelsen, saa de enkelte Huse og deres Beboere generer hinanden saa lidt som muligt og Følelsen af her virkelig at være ude i den frie Natur ikke forringes."⁴⁰ Gennem fastlæggelsen af byggelinjer sikredes det, at husene kom til at ligge i dalstrøg i områdets yderkanter, og på hver tønede land måtte der kun opføres et beboelseshus. For at bevare områdets karakter af hedelandskab måtte der kun plantes i yderkanterne, og hegn mellem de enkelte grunde var forbudt. Der blev udlagt offentlige stier til områdets højeste punkt "Udsigten".

Husene blev opført i en forfinet lokal byggeskik med diskrete arkitektoniske raffinementer. Udgangspunktet var det lokale landhus, som fik tilført små karnapper, elegante murknæk og lækroge med faste bænke. Alle huse skulle have stråtag. De måtte kun have en etage, og den maksimale byggehøjde var 7 meter.

I 1919 fastslog en ny deklARATION yderligere, at der ikke måtte drives pensionat, sanatorium, beværtning, butik eller lignende på området.

³⁸ Poul la Cour: *Brug Sommeren i Sommerbogen*, 1906, s. 14.

³⁹ Vilh. Lorenzen: En Udstykning og Bebyggelse i Tibirke Bakker i *Architekten*, 1917-18, s. 333-35.

⁴⁰ Vilh. Lorenzen i *Architekten*, 1917-18, s. 333.

Der måtte heller ikke opstilles noget, som kunne forstyrre lyngbakkerens natur, såsom flagstænger, udsigtstårne, lysthuse, hvidmalede eller prangende bænke, ligesom grammofonmusik ikke var tilladt.⁴¹

Lange Travs var for et eksklusivt publikum. Bortset fra stierne til udsigtspunktet havde anlægget ingen sociale intentioner. Husene lå i hver sit dalstrøg. Stierne var anlagt i udkanten og forbandt ikke de enkelte bygninger som i Liselund eller Cottageparken. De landskabelige idealer viste imidlertid tilbage til den engelske landskabshave, men her i radikaliseret form. Målet var at gribe så lidt ind i naturen og komme så tæt på det oprindelige landskab og den lokale byggeskik som muligt.

Paradoksalt nok var det naturlige hedelandskab, som man ønskede at bevare i Tibirke Bakker, i vidt omfang skabt af sandflugt på grund af menneskets overudnyttelse af området i 1600-tallet.

Håbet var, at der med den planlagte natur i Lange Travs var skabt et forbillede for fremtidige bebyggelser, således at de tilpassede sig lokale byggetraditioner og landskabelige forhold: "Særlig, hvor Naturen endnu ligger uberørt hen, men hvor Jagten efter Villagrunde snart vil begynde, er der endnu Lejlighed til at gennemføre en Ordning som den her skitserede (...) I Størsteparten af Nordsjælland, særlig langs Kysten, er det jo allerede for sent. Men der er andre Steder, der endnu staar til at redde. For Aarhusbugten og Dele af Vesterhavskysten er der endnu Haab."⁴²

I Samlingen af Arkitekturtegninger findes et stort materiale om Lange Travs både i form af bebyggelsesplanen, tegninger af de enkelte huse og mange detaljer fra de gennemtegnede interiører, som forenede almestil med præg af Wiener Werkstätte. Fotografier viser beboernes enkle sommerlige levevis og påklædning.

Næste bebyggelsesplan med tilsvarende landskabelige og arkitektoniske kvaliteter som Lange Travs blev Dansk Folkeferies hytteby i Fourfeld ved Esbjerg fra 1939, men her skulle bebyggelsen fremme feriefolkets fællesskab.

Netop den lille feriehytte, opført af enkle materialer for det unge par eller den lille familie, skulle komme til at kendetegne udviklingen i de kommende årtier. *Politikens* konkurrence om *Feriehytten* fra 1917 brød yderligere med sommervillaen socialt, beliggenhedsmæssigt og arkitektonisk.

⁴¹ Thorkel Dahl: *Huse i Tibirke Bakker*, 1989, s. 16-18.

⁴² Vilh. Lorenzen i *Architekten*, 1917-18, s. 335.

Konkurrencens program understregede hytternes enkle karakter. De skulle bygges for en beskeden sum uden kostbare byggematerialer og kunne indrettes til to personer eller en lille familie. Madlavningen kunne foregå ved ildsted eller primus. "Beboernes Levevis tænkes saaledes anlagt saa lidet kompliceret som vel muligt."⁴³

Efter 1. verdenskrig gik sommerhusudviklingen i hele Danmark i retning af mindre huse. Rummene var mindre, og der var ikke plads til tjenestefolk. Denne nye type feriehuse og feriehytter svarede til ændringer i samfundsudvikling og ferieformer, hvor borgerskabets landliggekultur afløstes af de nye mellemlags kortere og enklere ferieformer.

Drømmen for de mange var ikke de store villaer, men et lille hus på landet.

Sociale feriebevægelser

For arbejderbevægelsen havde begreber som fritid og ferie omkring forrige århundredskifte nærmest utopisk betydning. Selve fritidsbegrebet var fra starten forbundet med store forventninger, og fritiden blev opfattet som små enklaver i kapitalismen, der pegede frem mod et nyt og bedre samfund.⁴⁴

I Danmark var vigtige begivenheder afskaffelsen af søndagsarbejdet i 1891, indførelsen af 8-timers arbejdsdagen i 1919 og ferieloven i 1938. Fritid og ferie gav mulighed for dyrkning af kolonihaver, sociale feriebevægelser og organisering af nye friluftsbewægelser. Vitalistiske strømninger dyrkede kroppen, sundhed, solbadning, nudisme og sport og ønskede "livsreform" med ændringer af kost, beklædning og livsrytme med *Sommerbogen* som vejledning. "Vandrefugle" og lejrspor, som senere blev til camping, lå i forlængelse af disse idéer og gav dem større social udbredelse. Dansk Vandrelaug stiftedes af en lille gruppe vandrere på en "Opdagelsesrejse i Naturen" i Grib Skov i 1930, mens Dansk Folkeferie organiseredes af fagbevægelsen i 1938 på baggrund af vedtagelsen af ferieloven.

Den nyvundne fritid var dog ikke uden organisatoriske og planlægningsmæssige dilemmaer. På den ene side var der forventninger om

⁴³ *Feriehytten*. København 1917. Konkurrenceprogram.

⁴⁴ Nan Dahlkild: Fritiden er frihedens forudsætning. Sociale feriebevægelser, friluftsliv og strandparker i *Sommerlandets arkitektur. Drømmen om det gode liv*, 2018, s. 128-169.

frihed og frirum i forlængelse af voksende fritid og velstand – og på den anden side behov for planlægning af det øgede fritidsliv, både arkitektonisk, praktisk og økonomisk.

I mellemkrigstidens kulturdebat var fritiden for arbejderbevægelsen forbundet med det frie liv i den frie tid: “en Uendelighed af ny Aktivitet, ny fri og lystbetonet Virksomhed.”⁴⁵ På den anden side var der behov for organisering. Som Ib Kolbjørn skrev i *Kulturen for Folket*, som blev udgivet af Arbejdernes Oplysningsforbund i 1938: “Igenem de senere Aar har Lejrlivet vundet Udbredelse som en praktisk og enkel Form for Befolkningens Friluft- og Ferieliv (...) det giver for en enkelt Gangs Skyld Borgeren fra vort gennemorganiserede Samfund en Følelse af fuldstændig Uafhængighed. Alligevel maa Lejrlivets Forudsætninger tilvejebringes gennem Organisation.”⁴⁶ Citatet illustrerer dilemmaet mellem på den ene side forventningerne om frihed og frirum og på den anden side behovet for øget planlægning.

Ritmester Cay Lembcke var centralt placeret i spejder- og friluftsliv op gennem mellemkrigstiden, men bevægede sig i øvrigt politisk i flere retninger. Han udgav en række bøger om emnet og fik sin egen forretning med friluftsudstyr. Hans bøger var derudover præget af dilemmaerne mellem oplevelser i den frie natur og stram organisering af lejrlivet, som på en dag havde 15 punkter fra kl. 6.30 med Reveille og badning til kl. 10 aften med Retræte. Til hans forslag til små sociale eksperimenter hørte “Sommerrepublikken Jensen”, hvor flere familier sammen kan indøve demokrati og eksperimentere med forskellige roller i sommerlejren.⁴⁷

Gennemførelsen af ferieloven i 1938 fik stor praktisk betydning. Selv om ferie ikke blev indført sammen med 8-timers arbejdsdagen i 1919, lykkedes det gradvist for flere og flere faggrupper at få ferie, først tjenestemænd og senere funktionærer og arbejdere, dog ofte som individuel mulighed og uden løn.

Mens kravet om nedsættelse af arbejdstiden tidligere primært havde været socialt begrundet, blev feriespørgsmålet i mellemkrigstiden en del af kulturpolitikken: “Feriekravet er et kulturelt Krav blandt Arbejderbevægelsens andre Kulturkrav.”⁴⁸ AOF’s sommerkurser og arbejderrejser

⁴⁵ *Fritidsproblemer. En Materialesamling til Belysning af et moderne Problem*, 1939, s. 17.

⁴⁶ *Kulturen for Folket. En Materialesamling til Brug i Oplysningsarbejdet*, 1938, s. 154.

⁴⁷ *Sommerlandets arkitektur. Drømmen om det gode liv*, 2018, s. 137-138.

⁴⁸ Oluf Bertolt i *Arbejderferier i Tre aktuelle Spørgsmål*, 1928, s. 44.

var sammen med de forskellige organisationers feriehem og sommerlejr forløbere for dannelsen af Dansk Folkeferie.

Allerede før vedtagelsen af ferieloven indkaldte Stauning repræsentanter for fagbevægelsen til møde i statsministeriets kontor for at forberede dannelsen af en ferieorganisation. På mødet skal Stauning have sagt de landsfaderlige ord: "Vi skulle jo nødig gennemføre en ferielov, hvorefter folk så sagde: 'Men vi har jo ingen steder at holde ferie.'"⁴⁹ Mødet resulterede i, at de faglige organisationer nedsatte et ferieudvalg, som udarbejdede et omfattende idékatalog over sociale og kulturelle ferieaktiviteter, som mundede ud i et forslag om oprettelse af landsorganisationen "Folke-Ferie" med bl.a. følgende opgaver: Organisering af billige ferieophold på hoteller og pensionater, organisering af billige ferieophold for byernes arbejdere i landbohjem, tilvejebringelse af feriehem og arbejderhoteller, f.eks. ved opførelse af egne feriecentre, udbygning af lejrpladser, udbygning af vandrehjem og organisering af vandre- og cykelhold gennem naturskønne danske egne. Folke-Ferie blev oprettet i oktober 1938, og programmet fra 1939 afspejler alsidigheden i de første år.

Den første ferieby blev som nævnt opført i 1939 i Fourfeld uden for Esbjerg og var tegnet af den lokale arkitekt Harald Peters. Den var beregnet til en uges ophold for familier med børn med fælles pension og rengøring. Bebyggelsen bestod af 15 feriehytter med marketenderi og omklædningsrum ved stranden. Hytterne målte 7x4 meter og indeholdt opholdsstue, køkken og to kamre med køjer. Der var fem sovepladser med mulighed for yderligere sengesteder på loftet. Hytterne var bygget af træ og malet brune med grønne skodder og rødt tegltag. Som mange steder på vestkysten var de yderste tagsten fuget med mørtel udefra. Bebyggelsesplan, huse og materialer passede ind i de lokale omgivelser.

Med anlægget i Fourfeld var der skabt en lille model for Folke-Feries fremtidige udvikling. Hovedvægten blev lagt på familieferie i hyttebyer. De senere feriebyer blev større, men var skåret over samme læst: Små feriehytter med fællesbygninger, tilpasset det omgivende landskab.

I de følgende år opførtes fire nye og større feriebyer trods vanskeligheder som følge af krigen, nemlig Gilbjerg ved Gilleleje, Middelfart, Karrebæksminde ved Næstved og Marielyst på Falster, alle tegnet af Marinus Andersen i samarbejde med Viggo Sten Møller. Hver ferieby fik sit eget særpræg og egne hustyper.

⁴⁹ *FF Nyt*, 25, 1958, s. 7.

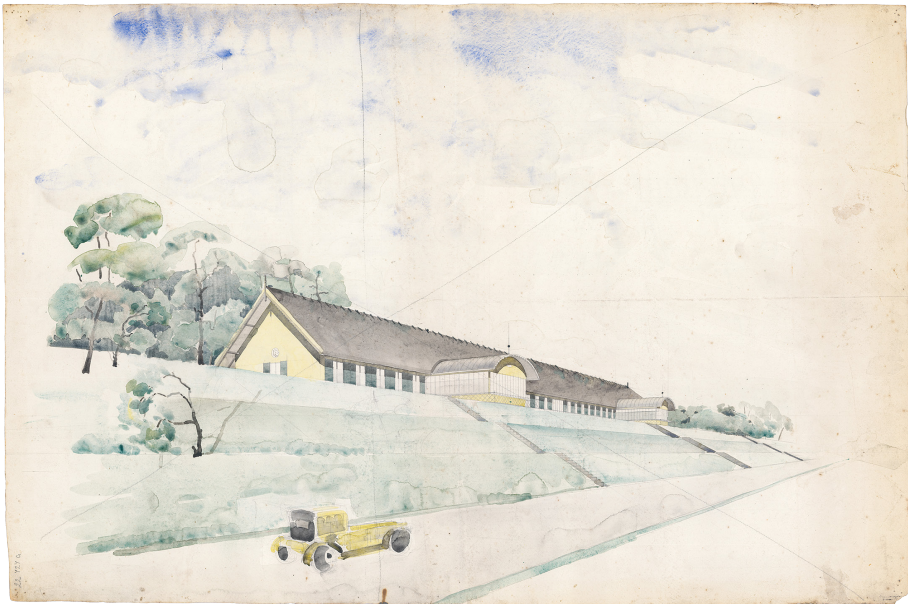
Gilbjerg var den første af Folke-Feries store feriebyer. Den blev indviet i 1941 og bestod af 46 feriehytter med fællesbygninger. Træhytterne var små, men raffinerede i deres enkelhed, og pladsen var godt udnyttet. Den enkelte hytte målte 5,20x3,50 meter og indeholdt opholdsstue med to reolsenge, der kunne slå ned, soverum med to køjer og et lille køkken. I Hyttens spids var en lille åben veranda, hvor man kunne nyde udsigten over det bakkede terræn eller snakke med andre ferierende, der kom forbi. Hytterne lå i hesteskoform omkring fællesarealet. I 1942 indviedes feriebyerne i Middelfart, Karrebæksminde og Marielyst.

I Middelfart lå de 50 hytter i lige linjer omkring et fælles græsareal, og der blev også indrettet studiekredsværelser. Feriebyen i Karrebæksminde blev den største af de første feriebyer. Den nåede op på 58 familiehytter, 32 selvhusholdningsværelser, storrestaurant og store bygninger med opholdsstuer, købmandsbutik, kontor og personaleværelser. Karrebæksminde blev bl.a. indrettet med henblik på ferie for enlige mødre. I Marielyst blev 56 hytter og fælleshuse passet ind i en plantage ud mod Østersøen. Hytterne blev opført i en original og robust arkitektur. De fik en speciel tagkonstruktion, hvor det fremspringende tag over terrassen blev båret af afbarkede granstammer. Stierne i plantagen forbandt hytterne med hovedbygningen.

Marinus Andersens og Viggo Sten Møllers forslag til ferieby ved Korsør fra 1945 lå fint i forlængelse af de første byer. De 57 hytter skulle ligge i et bakket terræn ud mod Store Bælt med vand på flere sider og en udsigtshøj. Hytterne grupperedes omkring fælleshus og gæstehuse, og et system af stier bandt bebyggelsen sammen. I fælleshuset var der marketenderi og butikker. De tre lange gæstefløje gav mulighed for ophold for flere. Beplantningen understregede anlæggets samlede karakter. Der var også tænkt på fremtidig udvidelse.

Marinus Andersens og Viggo Sten Møllers træhytter var minimumsferiehuse i den funktionelle tradition. De forbandt træhustraditionen med fremstilling af ens elementer og hytter, omend i beskeden målestok, men økonomisk fordelagtigt og socialt orienteret. Idéen om tilpasning til landskabet svarede til Lange Travs, men individualismen i egne dalstrøg var afløst af små ens hytter med fælles stier og fælles bygninger, hvor de ferierende kunne mødes. I den forstand kan feriebyerne sammenlignes med Cottageparken, men borgerskabets kurophold var erstattet af tredivernes arbejderkultur.

De nye feriemuligheder og feriebyer blev betragtet som en stor sejr for arbejderbevægelsen. En postelev boede en uge sammen med sine



Arne Jacobsen: Forslag til forsamlingsbygning på Klampenborg
Badeanstalts grund. 1927.

forældre i Gilleleje Ferieby den første sommer 1941: “Jeg var virkelig imponeret. Jeg troede kun der var 3-4 huse. Der var endeløse rækker. Alle de nye huse, som så ud, som om de var bygget for al evighed. Det var gedigent håndværk. Jeg kan lige så tydeligt huske den friske tjæreduft. De var sortmalede med hvide kanter. Nu fik arbejderne også deres egne feriehuse. Højere kunne man ikke nå i arbejderbevægelsen. Det var toppen.”⁵⁰

Efter krigen fortsatte udbygningen af feriebyer efter samme model: Klynger af mindre huse omkring en eller flere fællesbygninger med tilpasning af materialer og beliggenhed til det omgivende landskab. Den første ferieby i Sæby blev opført med samme enkle materialer som byerne før krigen, men bilisme, campingvogne og charterturisme havde også bud til Folkeferies stampublikum. I næste generation af

⁵⁰ Interview med Herbert Mortensen. Ferieophold i Gilleleje sammen med forældre i feriebyens første år i Nan Dahlkild: Ferie for folket – omkring oprettelsen af Dansk Folkeferie i *Arbejderhistorie* 31, 1988, s. 15.

feriebyer Helsingør, Rødhus Klit, Vigsø og Løjt var husene større og bedre udstyret.

Ud over forslaget til ferieby i Korsør rummer Samlingen af Arkitekturtegninger en lang række overordnede planer og tegninger af enkelte huse, der dokumenterer Dansk Folkeferies udvikling. Lejrspport og camping har ikke sat sig tilsvarende spor.

Fra Cottageparken til Bellevue og andre strandparker

Som Anker Kirkeby har beskrevet, forfaldt Cottageparken og blev gradvist nedrevet i perioden 1923-37, men Bindsbølls cottager blev heldigvis opmålt af arkitektstuderende

Området, der var under forandring, gav i øvrigt anledning til en række forslag til forskellige bebyggelser, som ligeledes findes i Samlingen af Arkitekturtegninger. Det gælder forslag af Arne Jacobsen til et nyt nationalmuseum og en moderniseret festsal ved en vej med motoriseret trafik. Gruppen af Kooperative Arkitekter foreslog en grøn stokbebyggelse i stil med Blidah Parken. Ingen af disse projekter blev dog virkeliggjort. Derimod blev der umiddelbart syd for de stadig eksisterende dele af Cottageparken anlagt en helt ny strandpark, som levede op til tidens forestillinger om fritidsliv.

I funktionalismens visioner om det gode liv skulle teknik og viden skabte frigøre mennesket for det hårde fysiske arbejde. Fritid, ferie og friluftsliv var en del af den moderne tilværelse, præget af rene linjer, lys, luft og grønne områder inden for rammerne af en rationel planlægning.

Den kulturradikale Poul Henningsen delte ikke Naturfredningsforeningens bestræbelser på at tilpasse bygninger til naturen og lokale byggetraditioner og skrev i *Kritisk Revy*: "Vi finder, at lige saa smukt det gamle berettigede Straataag er, lige saa ækle er alle disse Bondehusformede, straaatækte Villaer, som nu – for landskabets Skyld – skæmmer Tibirke Bakker med deres gennemgribende Affektation."⁵¹ Omvendt gik han ind for kyststrækninger langs Vesterhavet med bymæssige parker med restauranter, musik og ordnet badeliv og lignende strandparker i storbyernes nærhed, hvor "Naturen" ville blive afløst af "et ordnet By-Friluftsliv, som absolut æstetisk er at foretrække."⁵²

⁵¹ Poul Henningsen: Naturfredning i *Kritisk Revy*, 1926,2, s. 79.

⁵² Henningsen, 1926, s. 80.



Arne Jacobsen: Tidligt forslag til indgangsbygning til Cottageparken og Bellevue fra 1931.

Anlægget ved Bellevue i Klampenborg nord for København svarede til disse forestillinger.⁵³ Det var tegnet af Arne Jacobsen og blev udbygget i løbet af trediverne med strandpark fra 1932, teater, restaurant og boligbebyggelsen Bella Vista fra 1934 og benzintank fra 1936. C. Th. Sørensen var havearkitekt for de skrånede grønne områder. På stranden var der livreddertårne, kiosker, badekabiner og omklædningsrum. Farverne var holdt i blå og hvidt, og i teatret var der lærredsbeklædning med reference til koncertsalen i Cottageparken og Dyrehavsbakkens telte. Også billetter, sæsonkort, isvogne og isbægre var en del af stedets fritidsdesign. Strandparken var projekteret til 12-15000 mennesker.

Stilen var præget af den internationale modernismes rene linjer og hvide skibsformer, og bebyggelsen lå fint i forlængelse af Stockholm-

⁵³ *Arkitekten*, 1932, Maanedshæfte, s. 126-132 og Carsten Thau og Kjeld Vindum: *Arne Jacobsen*. København, 1998, s. 52-55 og s. 231-251.

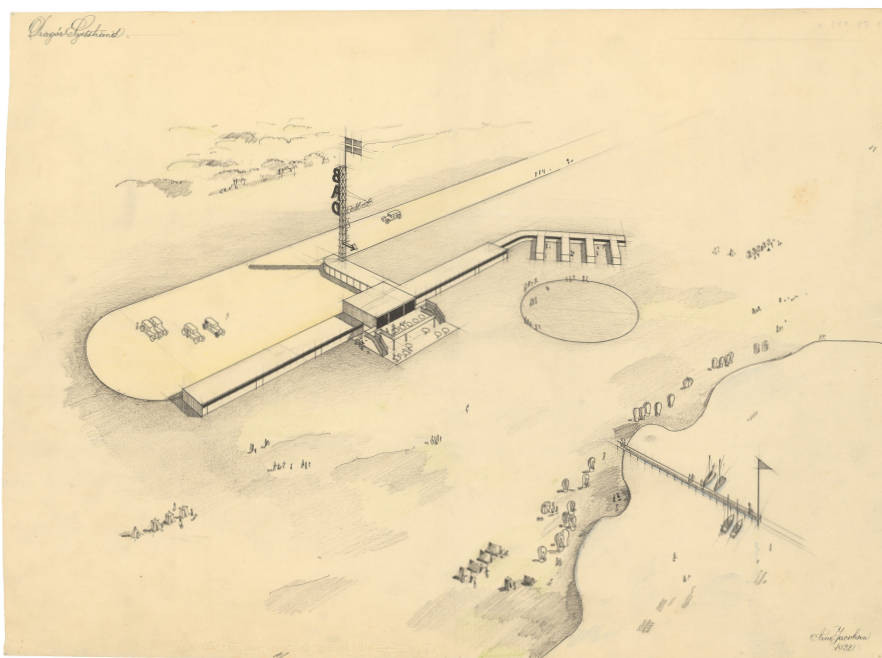
udstillingen i 1930 og mellemkrigstidens hvide byer. Området blev kaldt "sommerens hvide by ved Sundet". Det afspejlede funktionalismens tro på god indretning og gode omgivelser som vejen til et bedre samfund. Rammerne var skabt om et velordnet friluftsliv og en demokratiseret kropskultur. Hvor Lange Travs i Tibirke Bakker var det naturlige paradis, var Bellevue "det moderne paradis"

Stranden var inddelt i to områder. Det nordlige område var en betalingsstrand, hvor man fik sit tøj opbevaret i garderober som i en svømmehal. Ligesom i svømmehallerne var der tale om en civiliseret badekultur præget af gennemtænkte adgangsforhold, badekabiner og aflevering og udlevering af tøj. På den sydlige strand var der fri adgang. Her kunne man leje sribede telte til omklædning.

Bellevues lethed og elegance er et fint udtryk for den tidlige modernismes optimisme og ubekymrethed, men anlægget har også træk, der viser tilbage til kystens hvide sanatorier og Cottageparkens kurbade. Det er nærliggende at sammenligne Cottageparken og Bellevue. De to centrale bygninger, koncertsalen og teatret, er begge omgivet af restauranter, kiosker, udsalgssteder og et organiseret badeliv. De har begge sommerkarakter og et teltstribet indre som Dyrehavsbakkens telte. En interessant detalje er uret på Bellevues timebilletter, som ikke er geometrisk stileret, men er af samme type som uret på Cottageparkens portbygning.

Til Dragør Sydstrand tegnede Arne Jacobsen i 1932 et tilsvarende anlæg med restaurant, et 22 meter højt livreddertårn, badekabiner, brusebad, salgsboder og iskagebod. Mod syd var der plads til en teltlejr. Bygherren var konsortiet "A/S Friluft". Det blev opført året efter, og der var plads til 8.000 gæster. Anlægget havde stor lighed med Bellevue. Livreddertårnet var et byggeri, som Arne Jacobsen ikke havde fået tilladelse til i Klampenborg. Bellevue var et gennemført eksempel på modernismens fritidsdesign, hvor målet ikke var en naturlig strand, men et "ordnet By-Friluftsliv". I andre strandparker var planlægningen ikke så omfattende, men både udsigtstårnet ved Dragør Sydstrand og vandrutchebanerne ved Furesø Bad og Karrebæksminde Strand var moderne træk. Til det moderne badeliv hørte også strandbar af Alfred Skjøt-Pedersen i Hornbæk. Med sine store vinduer i hele bygningens højde og rå beton markerede den moderniteten på stranden.

Det første eksempel på en kunstigt skabt strandpark med naturlige klitter som forbillede blev realiseret foran et tidligere sommerhusområde i Køge Bugt. I årene 1977-80 blev der oppumpet sand fra bugten til høje klitrækker på en ca. 5 km lang strækning fra Vallensbæk til Hun-



Arne Jacobsen: Projekt til Dragør Sydstrand, 1932.

dige/Ishøj. Bag klitrækken fremkom laguner, der beskyttede nyanlagte lystbådehavne og gav plads til kajakport, legepladser og parkområder med bålpladser.

Den godt 2 km lange Amager Strandpark fra 2004-05 repræsenterede en videreudvikling i forhold til området langs Køge Bugt. En slynget betonsti mellem småklitter og nyplantet marehalm forbinder 3 bunkersagtige servicebygninger i beton med det vestjyske klitlandskab som forbillede – både naturen og ruinerne efter 2. verdenskrig.⁵⁴

Modernismen i sommerlandet

Også modernismens sommerhuse var præget af rene linjer. Store vinduespartier og nem adgang til en eller flere terrasser understregede

⁵⁴ Nan Dahlkild og Flemming Skude: Fritid og frirum i det danske velfærdssamfund. Campingpladser, marinaer, vandlande og strandparker i: *Architectura* 35, København, 2013, s. 192-195.



Foto 1936 af Strandbar i Hornbæk, tegnet af Alfred Skjøt-Pedersen i 1933.

forbindelsen mellem inde og ude, mellem udsigter og åbne rumforløb. Idealet var et enkelt uformelt liv, gerne motoriseret.⁵⁵

Arne Jacobsen tegnede et sommerhus til sig selv i Gudmindrup Lyng i Odsherred i 1937. Huset lå som en hvid skulptur i klitlandskabet. Den krumme vestfacade var dækket af et bambusespalier med bevoksning. Rummene var forskudt. Når man bevægede sig op ad en trappe, kom man op i en opholdsstue med udsigt over Sejrbugten. Her kunne man se ud over bugten gennem et stort vindue med en model af et sejlskib i vindueskarmen. Der var indbygget garage som i Fremtidens Hus på Byggeudstillingen i Forum i 1929 med mange visioner om nye tekniske muligheder og transportformer. Huset kunne opvarmes, så det kunne bruges hele året. Sommeraftenerne kunne nydes ved en udendørs pejs.

Kay Fiskers eget sommerhus repræsenterede den funktionelle tradition i sommerlandet, som ikke var så hvid og skulpturel som den internationalt inspirerede modernisme, men videreførte det traditionelle træhus med nye lavere former, store vinduer og et langt vinduesbånd.

⁵⁵ Vibeke Andersson Møller: Tvangsfrihed og transparens i: *Sommerlandets arkitektur. Drømmen om det gode liv*, 2018, s. 170-196.



Arne Jacobsen: Eget sommerhus. Gudmindrup Lyng. 1937-38.

Stuens og terrassens gulv af gule mursten gik ud i et og ophævede skellet mellem inde og ude. Også Frits Schlegel tegnede et træhus med lange vinduesbånd.

Modernismens sommerhuse varierede i størrelse og form. Mange små weekendhytter var påvirkede af tidens “funkis” som en folkelig udgave af funktionalismen. De kunne have flade skrå halvtage og vinduer i hjørnerne som bungalows. Et eksempel er Carl Frederik Groves lille sommerhus, som findes som gulmalet model af metal i samlingen. De mange små huse foregreb det store byggeri af sommerhuse efter krigen, især domineret af typehuse. Der blev dog fortsat opført individuelle huse, og arkitekter kunne gå i dialog med bygherren om udformningen.

Internationalt og også i Danmark var modernismen i tiårene efter krigen præget af enkelhed og minimalisme. Mies van der Rohe karakteriserede udviklingen med formuleringen “less is more”. Eksempler var Farnsworth House af Mies van der Rohe selv fra 1951 og Glass House af Philip Johnson fra 1949. Glass House havde en sammenhængende glasfacade omkring et stort åbent rum med en fast kerne til køkken, bad og toilet. Der var ingen skillevægge mellem husets forskellige funktioner og områder.

Nils Fagerholt tegnede i 1959 et minimalistisk feriehus med vinduer i hele husets højde, fladt tag og et stort åbent opholdsrum til direktør H. Schmidt ved Esbønderup Strand. Køkken, bad, toilet og pejs var samlet som en kerne midt i rummet. Den enkle, raffinerede æske i træ og glas kunne åbnes mod naturen med store skydepartier. Der var tale om en stram, forenklet stil og brug af få, men gedigne materialer. Rummene var "spartanske i form med en omsorgsfuld detaljering". Huset blev opført i sommeren 1960 som Fagerholts første byggeri. En sort pladejernspejs blev tegnet specielt til dette hus og senere sat i serieproduktion.⁵⁶ Huset foregreb hans senere projekter. I 1999 formulerede han en projektbeskrivelse til et sommerhus i Kryle Klint ved Vesterhavet for Jonna og Jørgen Schmidt med stor sans for beliggenhed og materialer: "Det er naturligvis det udsatte sted – blæsten, sandet og stjernerne, der bestemmer løsningen. Jeg forestiller mig en indhegning med plankeværk af træ og et stort skrånende trætag der knytter sig til en markant tagrende, der spænder på tværs." Gårdrummet skulle være trædækket som en badebro. Vind og vejr ville give træet farve "som en gammel sildekasse på stranden". Inde i huset skulle gulvet støbes som "stivnet sand".⁵⁷

Erik Korshagen opførte i 1960 til sig selv et sommerhus i Rørvig på pæle med glasfacade, hvor eneste forbindelse mellem rummene var en omgivende svalegang. Man kunne ikke undgå at komme tæt på naturen. Huset gemte sig i landskabet med stråtag som et traditionelt bondehus eller et japansk tehús. Adgangen til svalegangen bestod af trædesten.

Vilhelm Wohlert tegnede i 1957 et gæstehus til Niels Bohr i Tibirke. Huset havde fire gæsteværelser med en lang sammenhængende terrasse og facade med vinduer i hele husets højde. Flere sæt skodder kunne slås op og ned, således at de kunne være solskærm eller lukke huset til i forskelligt omfang i forhold til vejret og årstiderne.

I forbindelse med Jydsk Akademisk Arkitektforenings 25-års jubilæum blev der i foråret 1958 afholdt en idékonkurrence om et feriehus. Knud Friis og Elmar Moltke Nielsen vandt 1. præmien med et forslag med lang glasfacade og hævet over jorden som Mies van der Rohes Farnsworth House, men opført af træ. Tanken var, at huset kunne fabriksfremstilles og let transporteres til byggegrunden. I husets ene halvdel var der

⁵⁶ *Arkitektur*, 1965, s. 133-136 og *Nils Fagerholt*. Red. af Christoffer Harlang, s. 8 og 14-17.

⁵⁷ Projektbeskrivelse i Samlingen af Arkitekturtegninger Skuffe 554. Mappe 6. Inventarnummer 57091.

opholdsrum med pejs og spiseplads i direkte forbindelse med køkkenet. Boligarealet var på bare 48 m² med en terrasse på ca. 18 m².

Huset blev opført til en udstilling og senere flyttet til en grund uden for Aarhus. Hørning Trælasthan deltog i produktionen i en let ændret udgave under navnet "Hørning-Huset 58", men det slog ikke igennem.

Fælles for modernismens sommerhuse før og efter krigen var åbningen mod natur og udsigter, som var endnu mere gennemført end i almindelige enfamiliehuse med typisk mindre grunde og haver. Fælles var store sammenhængende vinduesarealer, som i mellemkrigstiden udgjordes af store vinduer og lange vinduesbånd, men i efterkrigstiden voksede sammen som sammenhængende glasfacader. De åbne rum, de brede terrassedøre og den elegante indretning var udtryk for en afslappet og uformel livsform nær naturen, men ikke som primitiv overlevelse i naturen.

Weekendhytter, transportable ferieboliger og typehuse

Mellemkrigstidens øgede weekend- og feriemuligheder gav også mulighed for teltlejre og en ny type primitive ferieboliger og bebyggelser for arbejdere og håndværkere: Små selvbyggede "weekendhytter" i "weekendbyer", der ikke på forhånd var organiseret. Mange badehuse indrettedes med sovepladser som weekendhytter.

Weekendbyerne repræsenterede den uorganiserede frihed til at indrette jernbanevogne, sporvogne og Ford-kasser som ferieboliger eller slå telte op, hvor man havde lyst. Bebyggelserne havde i starten midlertidig karakter: Badehuse, telte og andre enkle former for tag over hovedet, der kunne give ly for en byge eller tjene til en enkelt overnatning. Gradvist blev weekendbyerne mere stationære og gav anledning til en mangfoldig selvbygger- og genbrugsarkitektur. Jernbanevogne, sporvogne og iskiosker blev indrettet til beboelse. Brugte trækasser og udrettede søm blev brugt som byggematerialer. Hustyper, farver og indretning havde mange lighedstræk med kolonihaverne, men weekendbyerne var mere anarkistiske. Livsformen var i højere grad lagt an på fritid og strandliv, og strandjorden var ofte vanskelig at dyrke. I den folkelige stilblanding kunne man finde små modeller af 30'ernes bungalows i "funkis" med overgange til arkitekttegnede feriehytter.⁵⁸

⁵⁸ Nan Dahlkild: *Fra Sommervilla til feriehytte. Om århundredskiftets og mellemkrigstidens fritidsbebyggelser*. Dansk Byplanlaboratorium, 1991, s. 35-36.

I 1937 bragte tidsskriftet *Arkitekten* en artikel om de nye typer af ferieboliger.⁵⁹ Som eksempel vises et standardsommerhus, tegnet af arkitekterne Peter Bredsdorff og Aage Madsen, som A/S Hillerød Savværk forsøgsvis havde påbegyndt en produktion af. Huset kunne opføres med 2 m brede vægelementer på et gulv af færdige plader, understøttet af færdigstøbte betonpillere. Også taget var en pladekonstruktion, beklædt med asfaltpap. Grundmodulet var en basistype på bare 16 m², der ikke desto mindre indeholdt både stue, køkken og soverum.

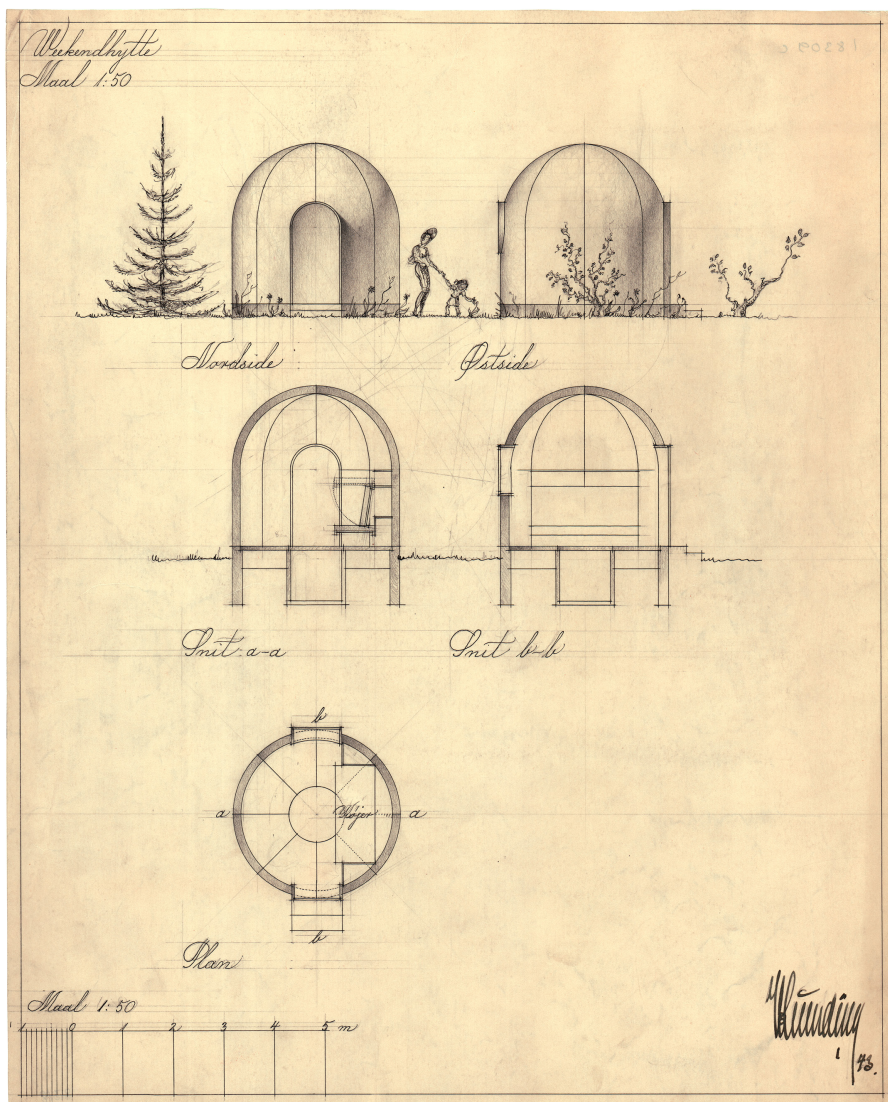
Derudover præsenterede artiklen en transportabel weekendhytte af arkitekten Oscar E. Kjer, som med sine beskedne 8,4 m² repræsenterede det absolutte "eksistensminimum". Huset blev leveret fra fabrikken i seks færdige dele: bund, fire sider og tag, som kunne opstilles og samles af enhver ved hjælp af skruetrækker og skruenøgle.

Ib Lunding tegnede i 1943 en serie futuristiske weekendhytter. Til serien hørte både en aflang og en cirkelrund hytte med minimalistisk indretning med køjer, der kunne slås ned som siddepladser. De cirkelrunde former kan både give associationer tilbage og fremad i arkitekturhistorien: Til hyrdebolig af Claude-Nicolas Ledoux, landhus i Altona af C.F. Hansen, begge fra omkring 1800, og til Verner Pantons halvcylindriske All Round weekendhytte fra 1957 og Claus Bonderups fritidshus med insektlignende vinduer i klitterne ved Blokhus fra 1976.

Velfærdssamfundets udvikling efter krigen fik stor betydning for bebyggelsen af sommerlandet. I efterkrigstiden udviklede velfærd, forbrugsgoder, fritid og ferie sig som aldrig tidligere i historien. Lønnen og købekraften steg støt, og arbejdstiden faldt. Lørdagsfrihed fik udbredelse fra tresserne. I industriooverenskomsten indførtes i 1952 3 ugers ferie, i 1973 4 ugers ferie og i 1979 5 ugers ferie. Arbejdsugen kom 1959 ned på 45 timer, i 1974 på 40 timer og i 1990 på 37 timer. Bilisme, typesommerhuse, store udstykninger, større lystbåde, flere marinaer og længere rejser vandt frem.

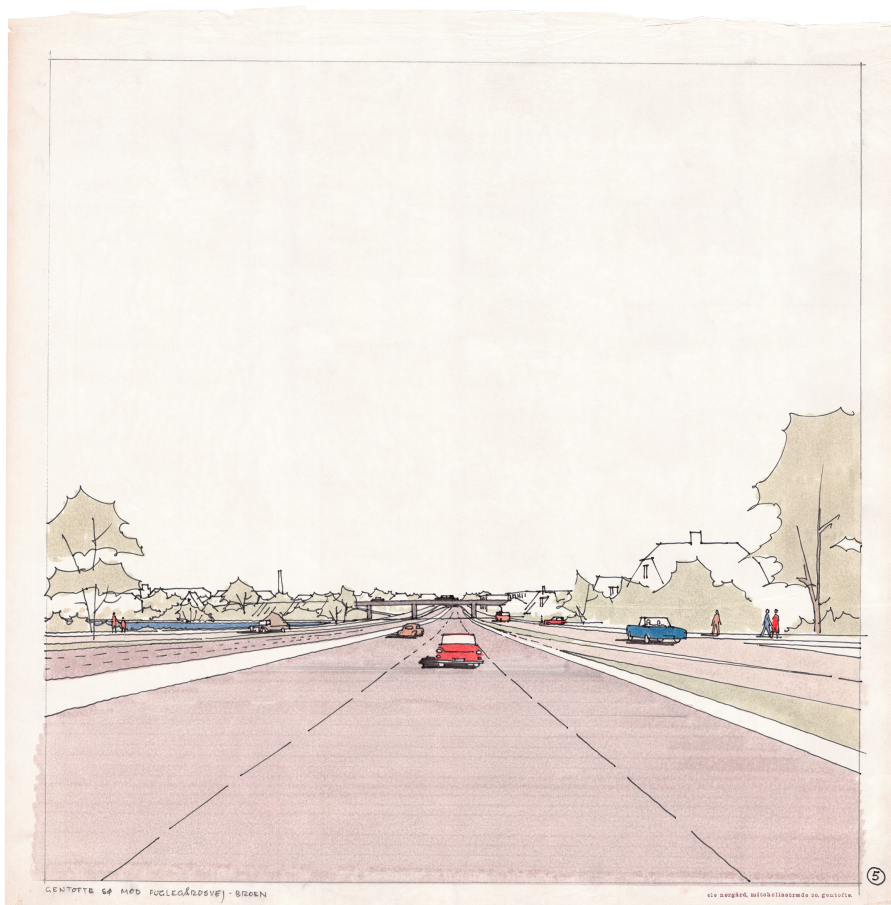
Motorveje og bilisme gav lettere adgang til sommerlandet. Både i Danmark og internationalt voksede omfanget af rekreative områder og fritidsbebyggelser. Antallet af sommerhuse i Danmark mangedobledes fra officielt 4180 i 1945 og 7430 i 1955 til 101.733 i 1965 og 156.361 i 1975. I 2016 nåede tallet op på 222.751. Den store vækst både i antal og procentuelt lå i tresserne og var næsten synonym med masseudstyknings og typesommerhuse.

⁵⁹ *Arkitekten*, Ugehæfte, 1937, s. 105.



Ib Lunding: Weekendhytte, 1943.

Samtidig ændrede fritidsformer og hustyper karakter. Hvor der før krigen var tale om kortere eller længere weekends eller ferier om sommeren, blev der nu mulighed for fritid hele året. Derfor ændrede også sommerhuset karakter og blev til et helårsisoleret fritidshus, som kunne



Edith og Ole Nørgård: Lyngbyvejen.

bruges året rundt. Udviklingen var startet med modernismens arkitekt-tegnede sommerhuse, men isolering til helårsbrug blev nu almindelig og blev en kvalitet i annoncerne for typehuse. Det betød også, at “sommerhuslandskabet” ændrede karakter og nærmede sig parcelhuskvarteret. Sommerhuset – og sommertypehuset – blev en mindre udgave af parcelhuset.⁶⁰

⁶⁰ Nan Dahlkild og Jørgen Hegner Christiansen: Sommerlandets typehuse. Fra prototyper til katalogvarer i *Sommerlandets arkitektur. Drømmen om det gode liv*, 2018, s. 196-223.

De mange nye fritidshuse nød stor bevågenhed i medierne. *Bo Bedre*, der var startet som bolig- og livsstilsmagasin i 1961, bragte reportager i form af både bøger og temaer i magasinerne. I 1968 udkom *Bo Bedre's bog om type-feriehuse*, der præsenterede "54 af de bedste type-feriehuse på det danske marked."⁶¹ Den indeholdt ikke bare udførlige, praktiske kommentarer om og kritik af hvert enkelt hus med møblerede plan- tegninger, men også detaljerede faktabokse med priser, standardudstyr, konstruktioner og materialer. Typehusene fik inspiration fra både modernismens åbne rum og den funktionelle traditions bygnings- og tagformer, men blev i højere grad tilpasset almindelige familiers behov. Annoncer og fotografier viste typisk afbildninger af solitære huse i uberørte landskaber, som ikke helt svarede til de faktiske forhold i de store nye udstykninger.

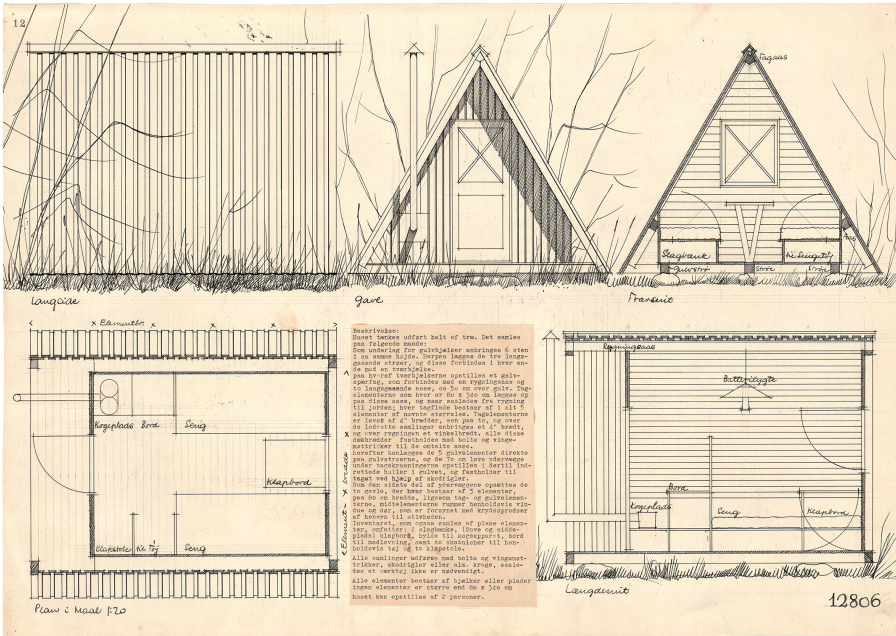
En annonce fra Skarridsø huse fra 1969 illustrerer udviklingen: "Dejlige feriedage hele året (...). Et Skarridsøhus er rummeligt og veldisponeret samt gennemisoleret overalt – en betingelse for familietrivsel indendørs på kolde dage. Et Skarridsø hus er gedigen kvalitet i materialer og forarbejdning, med et minimum af vedligeholdelse og lang levetid. Et Skarridsø hus er ødselt udstyret med moderne komfort og primitiv charme – lækker elementkøkken med stålvaske, garderobeskabe, senge og køjer, helårsbadeværelse, træbeklædte lofter og vægge, overdækkede solterrasser, udendørs læpladser o.s.v. Et Skarridsø hus er der plads til på ethvert budget –"⁶² Annoncen illustrerede i koncentreret form typehusene og deres indretning: Den centrale stue med veludstyret køkken og adgang til terrasse, et par mindre værelser og helårsbadeværelse. Husene forenede "moderne komfort og primitiv charme".

Selv om typehusene var standardiserede, var de forskellige og kunne udbygges forskelligt. Det gjaldt både de arkitekttegnede huse og firmaernes serier. Store producenter af typehus var firmaer som Høm, Jeppesen, Kalmar, Myresjö og Skarridsø.

Mogens Black-Petersen har især tegnet fritliggende enfamiliehuse med interesse for enkle konstruktioner og materialer af arkitektonisk kvalitet. Han tegnede flere statslånshuse, hvor han var optaget af at udvikle enkle løsninger til opvarmning og isolering og standardiserede elementer til køkken og badeværelse. Hans interesse for det enkle og praktiske gik også igen i hans tegninger til weekendhytter og typeferiehuse.

⁶¹ Henning Jepsen: *Bo Bedre's bog om type-feriehuse. Råd om valg. Hus-kritik. Priser*, 1968.

⁶² Annonce i *Mit feriehus*, 1969, s. 78.



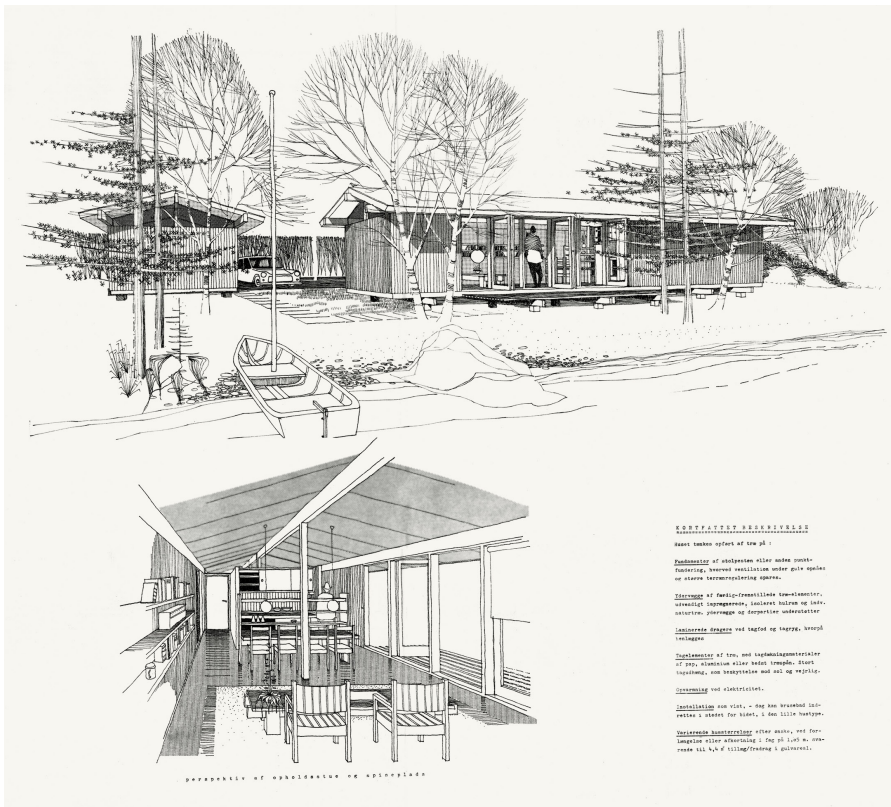
Mogens Black-Petersen: Transportabelt sommerhus. Konkurrenceprojekt fra 1945.

Black-Petersens konkurrenceprojekt til transportabelt sommerhus fra 1945 var meget enkelt tænkt. Det skulle udføres helt af elementer af træ. Som underlag for gulvbjælker kunne anbringes fem sten i samme højde. De forskellige elementer kunne fastholdes med bolte og vingemøtrikker.

Inventaret, som også samledes af elementer, bestod af to slagbænke, som begge kunne være både sidde- og sovepladser, klapbord, bord til madlavning samt to skabsnicher til henholdsvis tøj og til klapstole.

Huset var tænkt til at kunne samles og opstilles af to personer.

Også Black-Petersens tegning af typesommerhus fra 1965 var præget af enkle moduler og materialer. Huset var tænkt opført helt i træ med enkel fundamentering af stolpesten under gulv for at undgå større terrænregulering og skabe mulighed for ventilation. Ydervægge skulle bestå af færdigt fremstillede og imprægnerede elementer af træ. Et stort tagudhæng skulle beskytte mod sol og vejrlig. Huset kunne forlænges eller afkortes med moduler på 1,05 m.



Mogens Black-Petersen: Typesommerhus. 1965.

På tegningen har det lave længehus en fin beliggenhed ved en strand. Op til seks store terrassedøre i hele ydermurens højde åbnede det centrale opholdsrum mod omgivelserne. Køkkenet vendte ud mod det store åbne rum. Køkkenet og bad udgjorde en kerne, der dannede overgang til soverum.

Udviklingen af moduler til mindre huse fortsatte samtidig med byggeriet af stadig større huse. I slutningen af 1960'erne udarbejdede Arne Jacobsens tegnestue et feriehus af rumstore komponenter for typehusfirmaet N.S. Høm, kaldet Kubeflex. Ideen var et helt åbent byggesystem med ubegrænsede udbygningsmuligheder. Råhuset, der var udført af træ, kunne sammenlignes med en terning, der kunne lægges sammen med tilsvarende terninger på alle fire sider. Også inventar og udstyr var

standardiseret og udskifteligt, således at man ved en udbygning kunne ændre et køkken til et kammer eller en forstue.

Der blev opført et prøvehus, som i dag er flyttet til museet Trapholt i Kolding.

Eksperimenter og visioner

De brunbejdsede typesommerhuse kom til at dominere tressernes og halvferdsenes store nye bebyggelser i sommerlandet, således som udviklingen også blev formidlet af boligmagasiner som *Bo Bedre*, som bragte annoncer for og reportager om de forskellige typer.

I årtierne omkring årtusindskiftet udvikledes flere nye typer af huse og bebyggelser fra store luksussommerhuse, der overgik almindelige enfamiliehuse i omfang og udstyr, til enkle, primitive og naturnære "shelters" beregnet til overnatning. Dertil kom eksperimenter og visioner, der videreførte nogle af de første visioner for sommerlandets anderledes karakter.⁶³ Ernst Lohse, som bl.a. stod for det anderledes museum på Dybbøl Banke for krigen i 1864, for en byport til København og andre farverige illustrationer og elementer i bybilledet tegnede også flere typer af feriehuse.

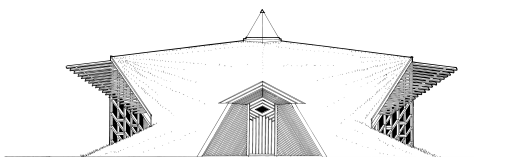
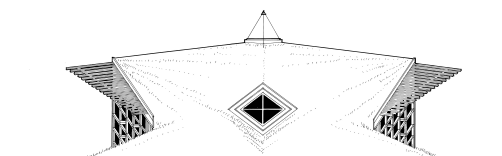
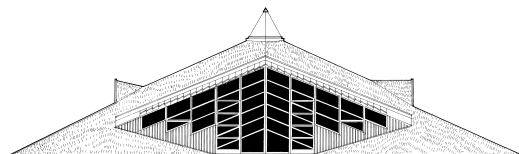
I en serie af små strandhuse og hytter videreudvikledes en variation og farveglæde, som kunne minde om både traditionelle kolonihavehuse og de huse, som en række internationale arkitekter tegnede i Kulturbåret 1996. Særlig fantasifuld, farverig og utopisk er en mappe med projekter i Samlingen af Arkitekturtegninger, som svarer til samtidige projekter hos den engelske Archigram-gruppe og Peter Cook.

Flemming Skude tegnede i 1987 sommerhuset Elverhøj ved Bratten Strand i Nordjylland. Han videreførte i sin tegning tidens stilrene minimalisme, men tilførte huset nye eksperimenterende kvaliteter. Bygherren ønskede et hus med tørveklædt græstag som på Færøerne. Flemming Skude videreudviklede idéen, således at huset blev helt dækket af græs og omgivet af volde og bevoksninger. Huset blev en Elverhøj i flere betydninger, både af ydre udseende og indre rum. H.C. Andersen skriver i sit eventyr *Elverhøi*: "Elverpigerne dandsede allerede paa Elverhøi, og de dandsede med Langschawl vævet af Taage og Maaneskin (...) Midt inde i Elverhøi var den store Sal ordentligt pudset op; Gulvet

⁶³ Flemming Skude: Det ekstra-ordinære. Sommerlandets arkitektur omkring årtusindskiftet i *Sommerlandets arkitektur. Drømmen om det gode liv*, 2018, s. 224-243.

var vadsket med Maaneskin og Væggene vare gnedne med Hexefedt, saa at de skinnede som Tulipanblade foran Lyset.”⁶⁴ Særlig når man ser husets lys om aftenen, kan man forstille sig elverpigernes fest.

Set i både historisk sammenhæng har sommerlivet været et socialt og arkitektonisk frirum, hvor der på forskellig måde har kunnet eksperimenteres med andre livsformer og måder at indrette sig på. Det gælder landliggerkulturen, naturbevægelserne, modernismen og de mange anderledes bebyggelser og projekter. Tiden vil vise, om udviklingen vil gå i retning af store luksushuse eller økologiske bevægelser omkring primitive lejrpladser og små huse.



© 1987 Flemming Skude

Flemming Skude: Sommerhus ved Bratten Strand i Nordjylland fra 1987.

⁶⁴ H.C. Andersen: *Elverhøi*, 1845.

SUMMARY

NAN DAHLKILD: *Sommerlandets udvikling afspejlet i Samlingen af Arkitekturtegninger i Danmarks Kunstbibliotek*

The history of leisure architecture in Denmark is older than the architectural archives. However, the first major leisure gardens and bathing facilities, Klampenborg Vandkuranstalt, from 1845, north of Copenhagen, designed by Gottlieb Bindesbøll, are very well documented in the collection of architectural drawings, which consists of c. 300,000 drawings by Danish architects. The article investigates how the expansion and growing importance of leisure architecture are reflected by the collection: from resorts and summer villas for the upper classes around 1900 to the growing number of holiday cottages of ordinary people, often designed in separated pieces and prefabricated. The collection contains unique drawings by famous Danish architects such as Martin Nyrop, Andreas Clemmensen, Hack Kampmann, P.V. Jensen Klint and Arne Jacobsen, who designed both individual summer houses and the Kubeflex modular system.