

# FUND OG FORSKNING



BIND 61

2022



DET KGL. BIBLIOTEK

# FUND OG FORSKNING

Bind 61

2022

# FUND OG FORSKNING

I DET KONGELIGE BIBLIOTEKS

SAMLINGER

Bind 61

2022



*With summaries*

KØBENHAVN 2022

UDGIVET AF DET KGL. BIBLIOTEK

Om billedet på smudsomslaget, se side 22.

Det kronede monogram på kartonomslaget er tegnet af Erik Ellegaard Frederiksen efter et bind fra Frederik 3.s bibliotek.

Om titelvignetten, se side 109.

© Forfatterne og Det Kgl. Bibliotek

*Redaktion:*

Claus Røllum-Larsen

Artikler i *Fund og Forskning* gennemgår 'double blinded peer-review' for at kunne antages. Undtaget fra denne norm er dog i dette nummer artiklerne under 'Fund'.

Grafisk tilrettelæggelse: Narayana Press

ISSN 0069-9896



# SKIBE PÅ ET HAV AF MANUSKRIFTER: OM HÅNSKRIFTSAMLINGENS SKIBE

AF

THOMAS STRØMSHOLT OG LONE MARIE BROXGAARD

Ikke *skib* som fartøj til søs, men *skib* som pap- eller papirskib der fortæller os hvor noget er når det ikke er på den hylde hvor det tilsyneladende burde være. Med andre ord: skibe ladet med information.

Når Håndskriftsamlingens (HS) materialer i perioden august 2022 til slutningen af 2024 flytter til det nye klimastyrede fællesmagasin i Vinge, følger hovedparten af skibene med, og de resterende vil blive bevaret på Slotsholmen. Ikke alene tjener skibene en fortsat funktion i forvaltningen af samlingerne, men de fortæller også en samlingshistorie som i sig selv har værdi. I det følgende vil vi beskrive HS's skibe og gennem eksempler fra delsamlingen Ny Kongelig Samling (NKS) argumentere for at de kan betragtes som historiske dokumenter.

*Informationsordbogen* definerer skib som: "Fane, som tillige er blanket-holder for låneblanket eller henvisningskort, til indstikning i reol på en udtagen bogs plads eller til at angive at en række fortsætter et andet sted."<sup>1</sup> En lignende definition har første udgave af *Lærebog i Biblioteksteknik* under den prosaiske term *papskive*.<sup>2</sup> Heri findes også en anvisning til skibets udformning: En vandret rektangel med en lille modhage i den ene ende der sikrer at fanen rager uden for hyldens forkant (fig. 1). Med lidt velvillig fantasi kan papskiven minde om et maritimt fartøj, måske en flodpram med et ror, men oprindelsen til termen skib er uvis.<sup>3</sup>

<sup>1</sup> Informationsordbogen (u.å.), s.v. skib.

<sup>2</sup> Døssing, Dahl og Banke 1922, s. 57 f. I den 4. og kraftigt udvidede udg. (Allerslev Jensen 1959) leder man forgæves efter papskiver.

<sup>3</sup> Det er fristende at tænke at termen skib kunne hidrøre fra Det Kgl. Bibliotek på Slotsholmen der som bekendt er anlagt nogenlunde ovenpå Chr. IV's krigshavn. Kristian Bruun, der deltog i flytningen fra Frederik 3.s bibliotek til Holm (dette foretagende "uden sidestykke i sin art"), benytter måske ikke helt tilfældigt maritime metaforer

I engelsktalende lande indsættes en *shelf* på hylden, de tysktalende en *Buchstellvertreter* og de franske en *fantôme*.

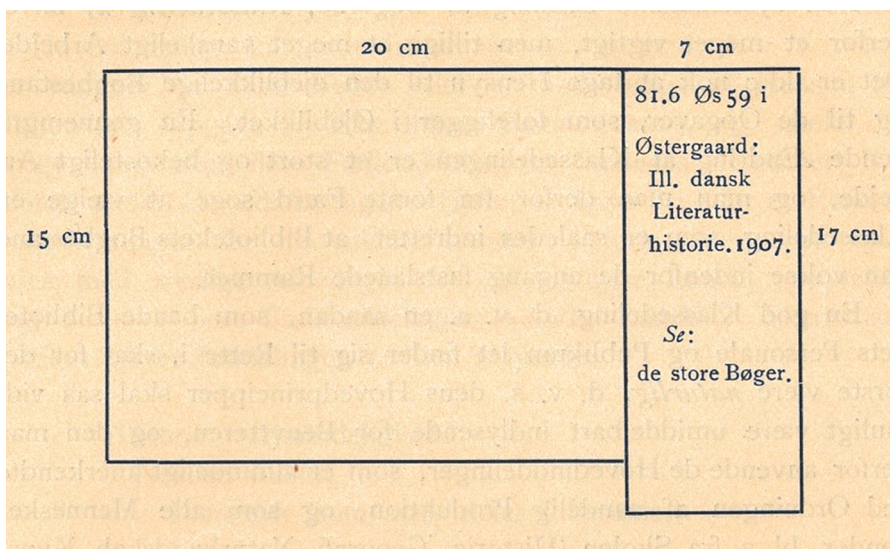


Fig. 1. Skibskonstruktion som anvist i Døssing, Dahl & Banke 1922.

Som den ovenfor citerede definition fra *Informationsordbogen* antyder, er der egentlig to skibstyper: Fanen og blanketholderen – sidstnævnte, der også kan konstrueres af pap (men i dag ofte vil være fremstillet af plastik), kendes også som *lånemærke*.<sup>4</sup> Hvor lånemærket i sin natur er midlertidig, idet det udlånte materiale må forventes at vende tilbage til sin plads, er henvisningsfanen (relativt) stationær.

I HS benyttes begge typer. De moderne plastikblanketholdere kan umiddelbart forekomme blot at være beholdere for information, men deres forskellige farver koder for typen af indhold: rød for udlån, gul for andre midlertidige placeringer, grøn for henvisninger og blå for bortkommet. Dels er de et visuelt supplement til de gamle syreholdige papskibe, dels fungerer de som beholdere for disse og deres afløser af almindeligt syrefrit papir.

såsom "Skude efter skude fyldt med lærdom og visdom gled ud af havnen" og blev transporteret "over det store hav" (i.e. Bibliotekshaven) (Bruun 1961, s. 10).

<sup>4</sup> Lammhults Biblioteksdesign (u.å.).

Det er henvisningerne på (eller i) de fastfortøjrede skibe der fortæller samlingshistorie. Henvisningerne i HS kan opdeles i fem overordnede kategorier (fig. 2):

- Anden placering.
- Oversprunget nummer.
- Indlemmet i anden samling.
- Afleveret til anden institution.
- Bortkommet.

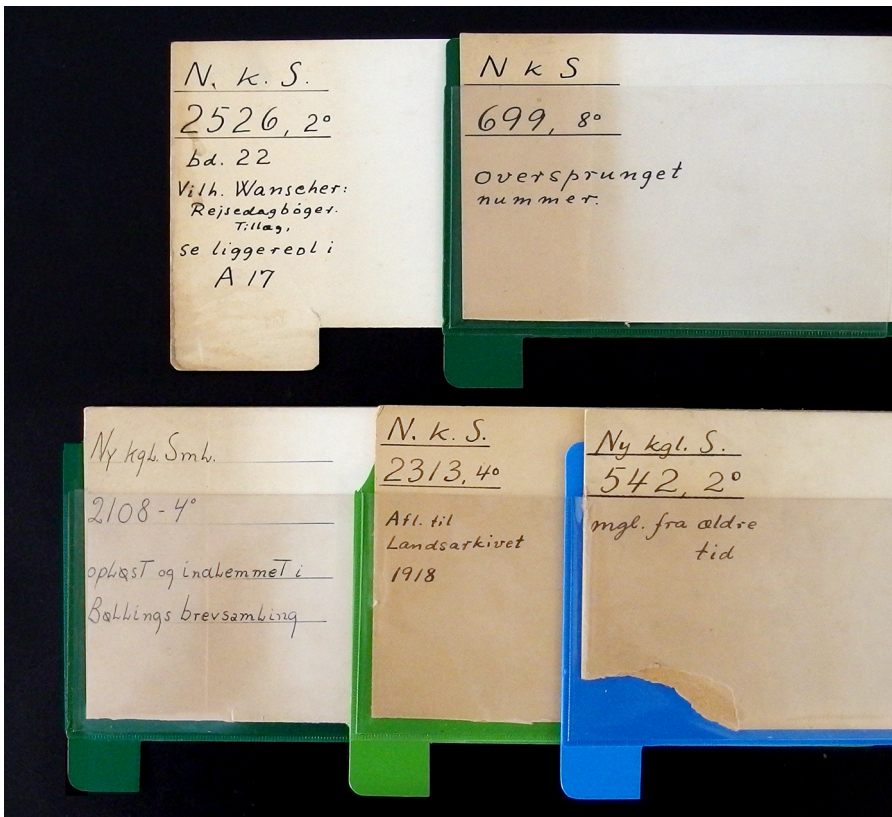


Fig. 2. De fem skibskategorier i HS. Bemærk det nederste skib der mangler sin modhage; mange af de syreholdige skibe er defekte i større eller mindre grad.  
Foto: Lone Marie Broxgaard.

Anden placering henviser oftest til boks materiale og til materiale af diverse ukurante dimensioner, f.eks. en kvart der ikke passer ind i den almindelige kvartrække; begge opstillinger er som udgangspunkt permanente. Andre materialer har en rastløs historie bag sig.<sup>5</sup> Et eksempel er NKS 2219 2° der ifølge skibet er et “Skuffedaria anbragt ovenpå FOT. ILL. MSS.-skabene på trappen mellem B11 & B13”; derfra er det, oplyser en senere tilføjelse, flyttet til “B17 midtergang” (fig. 3). Et andet mobilt eksempel er NKS 2014 2°. Dette ellers omfattende kartotek har først været opstillet i Galejsalen, siden i “kælderrum – gennem Danske Sal i A”, en vag vejvisning der da også viste sig at være et blindspor, for de to store kartoteksskabe stod et helt andet sted. Fornylig er NKS 2219 og 2014 2° begge blevet ompakket i æsker og placeret i den almindelige foliantrække.<sup>6</sup>

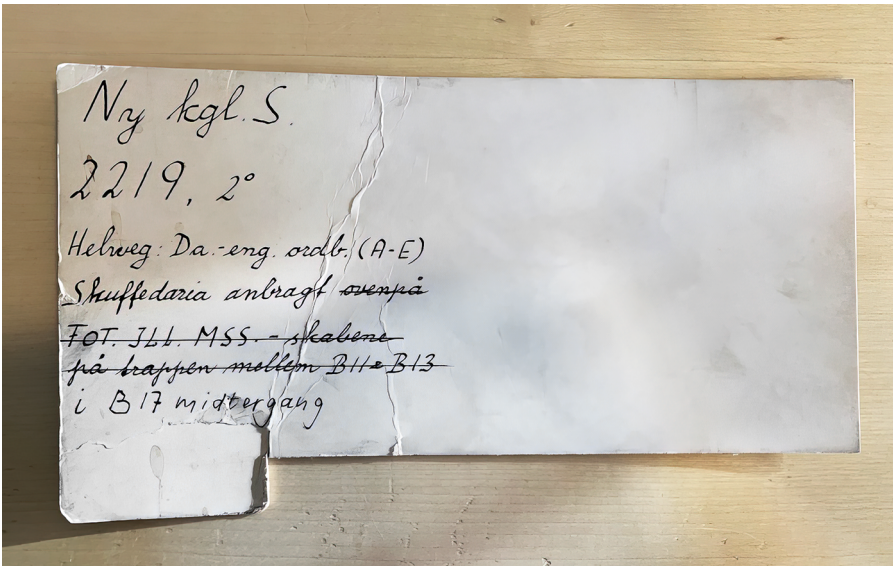


Fig. 3. NKS 2219 2°. Foto: Lone Marie Broxgaard.

<sup>5</sup> Alle lokationer i de følgende eksempler refererer til magasinerne i den gamle biblioteksbygning (1906) på Slotsholmen.

<sup>6</sup> I Accessionssamlingen har vi fundet lignende interessante eksempler. Her vil vi blot indskrænke os til et eksempel: Skibet på hylden for Acc. 1965/179 oplyser: “Deponeret i Ostehuset. Nærmere besked hos Kåre Olsen”; hvortil det kan bemærkes at Kåre Olsen var leder for HS 1953-1976, og at Ostehuset var et eksternt magasin i Sydhavnen indtil omkring 2000.



*Oversprunget nummer* markerer at der ikke mangler et materiale på hyl- den selvom det umiddelbart kan se sådan ud. I Pladskatalogen for NKS er numre (i.e. opstillingssignaturer) blevet reserveret til indlemmelse af fremtidigt materiale, men nogle af dem står ubenyttede tilbage (fig. 2). Det går ikke altid som præsten prædiker, som ordsproget siger. Man kunne også klemme en signatur ind: Signaturen NKS 309 aa kvart kunne give anledning til at tro at eksponenten *aa* skulle være *å*; men skibet gør det klart at der er tale om *a plus a* (fig. 4).



Fig. 4. NKS 309 aa 4°. Foto: Lone Marie Broxgaard.

Ofte forekommende er ordlyden *Indlemmet i anden samling* og *Overført til anden samling*, samt de lakoniske synonyme *Opløst* og *Udgået*. Med *samling* forstås her både en anden opstillingssignatur i NKS eller en samling udenfor NKS, eksempelvis Kort- og Billedsamlingen eller Orientalisk Samling. Mange af de udgåede henviser til de breve som bibliotekar J. A. Bølling (1792-1862) udtog fra privatarkiver for at danne den samling der bar hans navn, hvorfra de af eftertiden for størstedelen igen blev udtaget og returneret til deres oprindelige arkiver (fig. 2). Hvorvidt det samme har været tilfældet med NKS 1493 2° vides ikke, men digtet er, som det er formuleret på skibet, blevet “forenet med” de andre digte i den blandede samling NKS 1526 2° (fig. 5), et ordvalg der antyder en lille dramatisk historie med en lykkelig slutning.

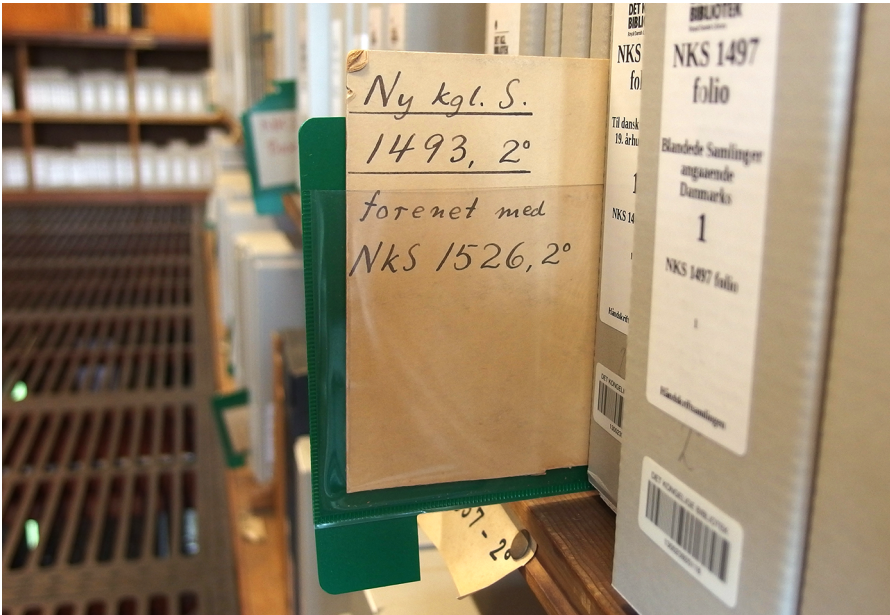


Fig. 5. NKS 1526 2°. Foto: Lone Marie Broxgaard.

Hvis man skulle mistænke at NKS 511 4° mangler, oplyser skibet at den “for så vidt ikke” mangler, men at manuskriptet “i Frederik 7.s tid er blevet delt” i flere forskellige signaturer (fig. 6) – man kunne også sige at den var opløst.

Udgået kan undtagelsesvis også henvise til at selve materialet ikke længere findes på biblioteket som i tilfældet NKS 2188 2°, en samling donerede slægtspapirer der få år efter blev afleveret tilbage til et familiemedlem.

I slægt med de udgåede er *Afleveret til anden institution*. Eksempler på andre institutioner er Det Kgl. Geheimearkiv (senere Rigsarkivet) og Nationalmuseet (fig. 2). En underordnet kategori er “Afleveret til Island”, i.e. de håndskrifter som blev udleveret til Islands Universitet i perioden 1973-1997.

Den sørgeligste af alle skibskategorier er *Bortkommet*, på ældre skibe ofte formuleret: “Mangler fra ældre tid” (fig. 2). Svind kan som bekendt skyldes tyveri, men langt oftere er materialet formentligt blevet sat forkert på plads. I begge tilfælde sker det lejlighedsvist at det bortkomne materiale dukker op igen, og de ellers fastfortøjrede skibe kan udgå.



Fig. 6. NKS 511 4°. Foto: Lone Marie Broxgaard.

De forskellige skibstyper i NKS er medfortællere i historien om Det Kgl. Bibliotek som en dynamisk institution. Det burde være en velkendt historie, i hvert fald blandt bibliotekets ansatte, men måske også en der ofte glemmes, jævnfør stereoptype fremstillinger af biblioteker som støvede steder behersket af orden.<sup>7</sup> Skibene dokumenterer at bibliotekets hylder tværtimod er præget af en uro der ikke kun skyldes udlån, men også skiftende behov for andre placeringer, afgivelser og (tilsyneladende) svind. Selv i afsluttede kulturarvssamlinger som NKS (grundlagt 1785 og lukket i 1990'erne) står materialerne ikke stille. Takket være skibene opretholdes hyldeordenen – i hvert fald så længe de ajourføres med nye bevægelser, hvilket ikke altid har været tilfældet.

<sup>7</sup> Jf. Rydbeck 2004.

For størstedelens vedkommende er HS's skibe historiske levn efter som diverse lokationer nu håndteres elektronisk. For ekspeditionspersonalet i Vinge kan skibene forklare uregelmæssigheder i nummerrækken, bortset naturligvis fra de skibe der bærer forældet eller anden form for misvisende information; disse sidste vil blive opbevaret på Slotsholmen for senere at indgå som en del af KB's arkiv. For nok kan skibe blive obsolete som henvisere, men ikke som historiske kilder til forvaltningen af samlingerne.

### *Litteratur*

Allerslev Jensen, E. (red.) 1959. *Lærebog i Biblioteksteknik*. [S.l.], Dansk Bibliografisk Kontor.

Bruun, K. (1961). "Det Store Kongelige Bibliotek: set fra det nederste trin på stigen." *Fund og Forskning i Det Kongelige Biblioteks Samlinger*, 8(1), 7.

Døssing, T., Dahl, S., og Banke, J.. 1922. *Lærebog i Biblioteksteknik*. København: H. Hagerups Forlag.

*Informationsordbogen* (u.å.) Netversion. IVA. Lokaliseret 14/9 2022 på: <http://www.informationsordbogen.dk/>.

Lammhults Biblioteksdesig (u.å.) *Lånemærke*. Lokaliseret 14/2 2022 på: <https://bci.dk/laanemaerke/p/69525/115718>.

Rydbeck, K. (2004). "Från arg tant med knut till farlig sexbomb – om bibliotekariestereotyper i ord och bild." Paper framlagt vid NIKK:s nordiska kvinnorörelsekonferens i Reykjavik, 10-12 juni 2004, inom sessionen "Medier och kvinnorörelser". Lokaliseret 2/10 2022 på: <http://uu.diva-portal.org/smash/get/diva2:96944/FULLTEXT01>.