

Digitalt særtryk af

FUND OG FORSKNING

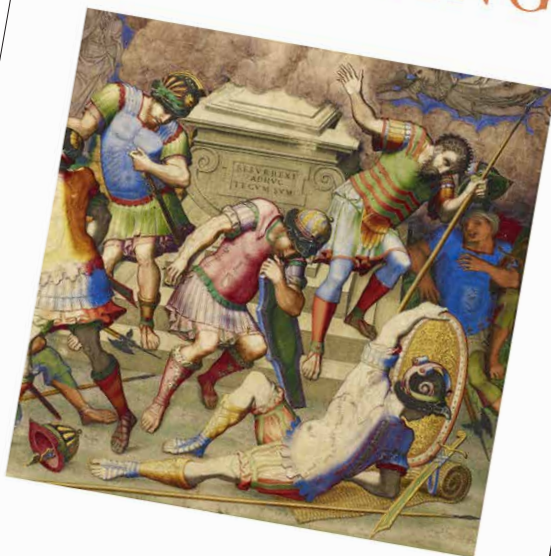
I DET KONGELIGE BIBLIOTEKS

SAMLINGER

Bind 55

2016

FUND OG FORSKNING



Bind 55 • 2016
DET KONGELIGE BIBLIOTEK • KØBENHAVN

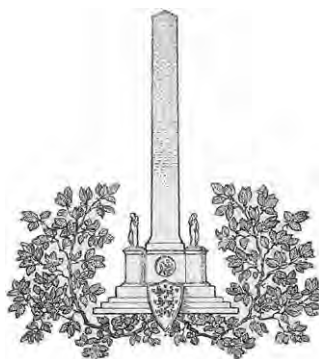
FUND OG FORSKNING

Bind 55

2016

Digitalt særtryk af
FUND OG FORSKNING
I DET KONGELIGE BIBLIOTEKS
SAMLINGER

Bind 55
2016



With summaries

KØBENHAVN 2016
UDGIVET AF DET KONGELIGE BIBLIOTEK

Om billedet på smudsomslaget se s. 148.

Det kronede monogram på kartonomslaget er tegnet af
Erik Ellegaard Frederiksen efter et bind fra Frederik 3.s bibliotek

Om titelvignetten se s. 273.

© Forfatterne og Det Kongelige Bibliotek

Redaktion:

John T. Lauridsen

Billedredaktion:

Lene Eklund-Jürgensen

Fund og Forskning er et peer-reviewed tidsskrift.

Trykt på Munken Premium Cream 13, 115 g
Dette papir overholder de i ISO 9706:1998
fastsatte krav til langtidsholdbart papir.

Grafisk tilrettelæggelse: Jakob K. Meile

Tryk og indbinding: Bording ½
Printed in Livonia
Oplag: 300 eks.

ISSN 0069-9896
ISBN 978-87-7023-146-6

KNUD RASMUSSEN OG GRØNLANDSPOLITIKKEN

AF

KNUD MICHELSEN

Der findes ingen bøger eller afhandlinger om Knud Rasmussen (herefter KR) som grønlandspolitiker, og i værkerne om ham, også de nyeste, støder man kun undtagelsesvis på udtalelser, der berører dette spørgsmål. Forklaringen er formentlig, at de fleste, der har skrevet om ham, er enige med H.A.Ø. Bistrup, når han i sin bog *Knud Rasmussen og Grønlandsmonopolet* fra 1936, tre år efter KR's død, skriver, at denne "kun i meget ringe Grad, for ikke at sige slet ikke, tog Del i Grønlandspolitikken."¹

Også den nyligt afdøde ville sikkert have erklæret sig enig. Han så sig selv som forsker, ikke som politiker. Utallige udtalelser viser hans reservationer over for at udtale sig om politiske, endsige grønlandspolitiske spørgsmål. Det er karakteristisk at hans senere partner i forbindelse med handelsstationen i Thule, Marius Ib Nyeboe, i 1909, hvor KR har været på en foredragsrejse langs Grønlands vestkyst for at forklare befolkningen den året før vedtagne nye styrelseslov for Grønland, skriver til ham:

"Du har indviet dem i Loven, Profeten har talt og sikkert talt godt, men upersonligt, kun talt om Budene – nu maa for Fanden Mennesket i Dig vel ogsaa have en Mening, et Standpunkt – til Monopolhandelen, til Grønlændernes Ret til at flytte, bo, være hvor han vil i sit eget Land, til hans Uafhængighed og Kirke og Handel, hans Gavn eller ikke Gavn og at lære Dansk, – hans Vej fremad; hvad er Maalet for Nutidsgrønlænderen? Tal Herre. Dine lydige Hjælpere lytte.

Men tal!

Du selv."²

¹ Bistrup 1936, s. 9.

² Brev af 16.12.1909 fra Marius Ib Nyeboe til KR, Industrimuseet, Frederiksværk, KRH 2/9.

Brevet bliver aldrig afsendt, så vi ved ikke, hvad KR ville have svaret. Derimod ved vi, at han i anledning af foredragsrejsen skrev en diger rapport, som han afleverede i foråret 1910, og at han her i ofte skarpe vendinger kritiserede den førte politik i Grønland. Rapporten blev aldrig udgivet og er først blevet kendt med omtalen af den i min bog *Vejen til Thule*,³ men skal her igen tages op til behandling, dels fordi den på eksemplarisk vis demonstrerer KR's stilling i grønlandspolitikken, dels fordi den har en interessant, hidtil ubeskrevet historie. Skønt uudgivet fører den sit eget liv i kulisserne helt frem til Haag-processen i 1933, hvor den kommer til at indgå i det norske advokatars bevisførelse mod den danske regering.

Rapporten er langt fra det eneste vidnesbyrd om KR's engagement i grønlandspolitikken, dvs. den politik Danmark som kolonimagt førte i Grønland. Når det indtryk har sat sig, at han ikke tog del i den, skyldes det dels, at man ikke systematisk har undersøgt kilderne, dels at man ikke har tillagt hans udtalelser herom den vægt, der tilkommer dem, og endelig at han i forhold til spørgsmål af denne art ofte enten opererede i det skjulte eller på utraditionel vis. Med det sidste tænkes især på, at han i stedet for at gå ind i eksisterende dagsordener satte sin egen eller fungerede som talsmand for dem, der havde svært ved at sætte deres synspunkter igennem, *in casu* grønlændere og polareskimoer.

Selv om det i det følgende særlig er rapporten, der står i fokus, indrages også udviklingen af KR's synspunkter før og efter, således at artiklen former sig som en samlet oversigt over hans forhold til og stilling i grønlandspolitikken.⁴

Den litterære ekspedition

I 1902, som 23-årig, kommer KR på sin første ekspedition, den såkaldte litterære ekspedition ledet af Ludvig Mylius-Erichsen. Og trods navnet, som den fik for at adskille den fra egentligt videnskabelige ekspeditioner, er den faktisk helt igennem tænkt som en grønlandspolitisk ekspedition.

Det er Mylius-Erichsen, der har planlagt den, og formålet med den er at give en skildring af nutidens Grønland, Hvordan lever man i Grønland, hvad lever man af, hvordan forholder danskere og grønlændere sig til hinanden, og hvordan forholder grønlænderne sig til kolonimagtens

³ Knud Michelsen: *Vejen til Thule. Knud Rasmussen bebyst gennem breve og andre kilder, 1902-1910*, 2014.

⁴ Den del af artiklen, der behandler tidsrummet mellem 1902 og 1910 er en snart forkortet, snart udvidet version af fremstillingen i *Vejen til Thule*.

repræsentanter? Sagen er at Mylius-Erichsen vil kaste et kritisk blik på forholdene deroppe i det lukkede land. Det var som dansker dengang meget svært at komme til Grønland. Man skulle enten være præst eller læge eller geolog eller udsendt af KGH (Kongelige Grønlandske Handel). Så meget mere grund til at kigge myndighederne i kortene, mente Mylius-Erichsen. Han har en stærk fornemmelse af, at der er behov for store reformer inden for erhvervslivet, at f.eks. fiskeriet bør spille en langt større rolle end sødyrsfangsten, og at grønlænderne bør have langt mere at sige om deres egne forhold.

Det står der selvfølgelig ikke i ansøgningen – der står noget om at skildre Grønlands natur og befolkning og dens sagn og eventyr – det sidste skal KR tage sig af, men alle i KGH og indenrigsministeriet, der skal give tilladelsen, ved, hvad det handler om. Man ved, at Mylius-Erichsen er journalist ved den radikale avis *Politiken* og næsegrus beundrer af det store radikale og frisindede idol Georg Brandes, der også holder den store tale for ekspeditionen, da den vender hjem. Derfor bliver der stor ballade over den ansøgning – den dag, den imødekommes, går direktøren for KGH af – men ekspeditionen bliver til noget, for Danmark har i 1901 fået sin første venstregering.

Som bekendt er det imidlertid slet ikke det politiske aspekt, ekspeditionen er berømt for. Det er i stedet, at den krydser Melvillebugten og når op til befolkningen i Kap York-distriktet. Efter den oprindelige plan skulle dette ophold kun vare et par uger, men på grund af maleren Harald Moltkes sygdom kom deltagerne i stedet til at opholde sig trekvart år deroppe, og opholdet gav et sensationelt indblik i den eneste tilbageværende rent hedenske befolkning i Grønland.

Da ekspeditionen kommer hjem, er det politiske formål imidlertid ingenlunde glemt og kan nu udfoldes på en taknemmelig baggrund. I 1904-05 nærmest eksploderer antallet af indlæg i aviserne, og aldrig før er der taget så mange initiativer i forhold til Grønland fra både statslig og privat side. Kritikken af KGH og grønlandspolitikken, der hidtil har været meget lavmælt, er siden systemskiftet steget stadig mere, og da ekspeditionen vender hjem, bliver den så øredøvende, at den i løbet af få år fundamentalt ændrer såvel styreformen som lovgivningen på centrale områder. Allerede tidligt, i 1905, gennemføres en reform af grønlandske skole- og kirkeforhold. Senere, i 1908, følger en omfattende ændring af hele den måde, Grønland styres på.

Den litterære ekspedition står på den måde midt i vadestedet for en grundlæggende reformering af det grønlandske samfund og kommer også til at indgå som en vigtig del af det politiske opbrud, ikke

mindst ved den opmærksomhed og interesse, den skaber om den fjerne koloni.

Fra december 1904 og i de følgende måneder afholdes en lang række møder om grønlandernes fremtid, som Mylius-Erichsen og KR deltager i, hver på sin måde. Det karakteristiske for Mylius-Erichsens indlæg er et voldsomt angreb på KGH pga. dets reaktionære politik på erhvervsområdet, altså prioriteringen af sødyrsfangsten på bekostning af andre erhvervsformer. KR er sådan set enig, men udtrykker sig helt anderledes. For ham skyldes de nuværende erhvervsmæssige problemer og behovet for reformer ikke så meget et reaktionært KGH, men at Grønland overhovedet er blevet koloniseret. Han siger f.eks.:

“Der sultes i det rige Grønland, hver Vinter ved mange Bopladser – og ikke som Følge af Ugidelighed, men paa Grund af Fangstmangel!

Har det altid været saa? Og kunde det ikke være anderledes?

Det har ikke altid været saaledes; før vi [danskerne] kom derop og satte os fast, havde de det meget bedre. Alle vare Fuldblodseskimoer og derfor alle af Instinkt og Drift Fangere. Og Reglen var at de havde Kød i Overflod. Det kunde selvfølgelig ogsaa den Gang falde ind med Trangstider; men da led *alle* Nød; da sultede selv de bedste.”⁵

Da vi danskerne så kom derop, siger han videre, gjorde vi os straks fra begyndelsen til formyndere og opdragere. Vi stavnsbandt grønlanderne og forbød fremmede at komme derop. Og, fortsætter han i en anden sammenhæng:

“En saadan Monopolisering – en saadan Eneret til at paavirke og opdrage – medfører selvforstaaelig et meget stort Ansvar. Og naar vi en Gang have paataget os Grønlandernes Kultivering og har tiltunget os uindskrænket Myndighed, saa have vi ogsaa *Forpligtelsen* til at fortsætte vort Arbejde, indtil vi en Gang har bragt Grønlanderne saa vidt, at de kunde staa paa egne Ben.”⁶

Som følge af denne forpligtelse er det håbløst at fortsætte på den gamle manér. Grønland kan ikke længere leve af fangst på sødyr. Det er afgørende nødvendigt med reformer inden for erhvervslivet, men det er der også gode udsigter til nu, for “baade Regering, Rigsdag og Presse har i den sidste Tid vist Grønland en Opmærksomhed, som maa give alle Grønlandere Haab og Forventning om, at en ny Tid for Grønland ikke længere er fjern.”⁷

⁵ “En national Opgave i Grønland”, *Berlingske Tidende Aften* 17.2.1905.

⁶ Foredrag 13.3.1905, trykt i tidsskriftet *Atlanten* 1904-06, s. 210-11.

⁷ *Ibid.*, s. 211

Tydeligt nok er KR i sine indlæg på bølgelinje med Mylius-Erichsen, men i det omfang, han udtrykker kritik, har den ikke konkret adresse, men knyttes til en historisk udvikling, som nu er nået til et vendepunkt. Indlæggene er altså ikke decideret politiske, men udformet med velberegnet diplomati uden at give køb på den påtrængende nødvendighed af reformer.

Samtidig har hans indlæg et andet fokus, nemlig ændringen af befolkningen fra inuit til et blandingsfolk med et stærkt dansk islæt. I modsætning til Mylius-Erichsen, for hvem problemet er KGHs reaktionære linje, har koloniseringen og den civilisatoriske udvikling for KR forstyrret en oprindelig harmoni og skabt en afhængighed, som befolkningen igen må bringes ud af.

Men hele denne måde at se problemet på betyder så også, at Grønland slet ikke kan undvære Danmark. Det er nok Danmark, der har skabt problemet, men reformprocessen og overgangen til det moderne samfund må fortsætte – der er ikke nogen vej tilbage, og i den proces må Danmark i sagens natur have en ledende rolle. På længere sigt er det så opgaven at genetablere den uafhængighed, det grønlandske samfund oprindeligt besad.

Det karakteristiske for KR's synsmåde er altså det lange historiske perspektiv, som han ser Grønlands nuværende udviklingsmuligheder i forhold til.

Rapport om en foredragsrejse

Under en ny rejse i 1905, hvor KR sammen med to samer undersøger mulighederne for tamrenavl i Grønland, har han bedt en række "dygtige" grønlandere udtale sig om tilstanden i Grønland nu, og hvad de mener, der bør gøres. Året efter offentliggør han resultatet i *Breve fra Grønlandere*.⁸ Vi møder her for første gang KR i rollen som grønlandernes talsmand eller formidler af deres synspunkter.

Næste gang sker det i den indledningsvis omtalte rapport, som bliver til på baggrund af den foredragsrejse, KR foretager i sommeren 1909. Han besøger her med båd stort set alle beboede steder, fra udsteder til egentlige byer i Vestgrønland. Hensigten er at forklare den nye, mere demokratiske lovgivning for Grønland, den lovgivning, der vedtages i 1908, og som bl.a. betyder at de af H.J. Rink oprettede forstanderskaber

⁸ *Atlanten*, hæfte 37-39, 1907. Også som særtryk.

– den første kim til selvstyre i Grønland – erstattes af kommuneråd og landsråd. Han har selv bedt indenrigsministeriet om at måtte foretage den rejse, og det er ikke svært for ham at få lov. Dels står han på god fod med ministeren, Klaus Berntsen, som kort forinden har bedt KR være sin personlige rådgiver i grønlandske spørgsmål, dels bliver han anbefalet af den nye direktør for KGH. I sin anbefaling skriver direktør Carl Ryberg bl.a.: “Administrationen kan ikke tænke sig nogen, der bedre egner sig til at paatage dette Hverv end Hr. Rasmussen, der ikke alene ejer Grønlændernes Fortrolighed, men ogsaa er en fint følende og fint tænkende Mand med levende Interesse for Sagen”.⁹

Det kan jo ikke være bedre, og alligevel ender den omfangsrige rapport på over 150 maskinskrevne sider med at blive om ikke arkiveret lodret, så holdt borte fra offentlighedens søgelys. Det er det, der grunden til at den rapport aldrig har figureret i litteraturen om KR eller i det hele taget. Hvad er der gået galt?

I selve ansøgningen til ministeriet siges der ikke andet end de mest beroligende ting: at det er hensigten at afholde en række møder, hvor der i forklarende og oplysende foredrag gøres rede for situationen, og at formålet med foredragene er at bibringe grønlænderne en forståelse af, at Danmark først og fremmest er en “*Moderstat*”, der ser det som sin opgave “at arbejde paa Folkets Udvikling og kulturelle og materielle Fremgang”.

En enkelt sætning rummer dog måske et advarselssignal. Der står: “Møderne, der refereres i en indgaaende Rapport til Indenrigsministeriet, skal staa aabne for Diskussion og give alle Grønlændere Lejlighed til Udtalelser, der bogføres.” Det indebærer naturligvis også den mulighed, at der kan blive anført kritiske kommentarer.

I Rybergs syv sider lange svar til ministeriet om rapporten skriver han bl.a.:

“Med Hensyn til Spørgsmaalet om Rapportens eventuelle Offentliggørelse [skal man] tillade sig at bemærke, at det forekommer Administrationen at være en meget betænkelig Sag at offentliggøre Rapporten i dens foreliggende Affattelse, idet man ganske sikkert derved vilde udsætte sig for nye Stridigheder om det grønlandske Spørgsmaal, til hvilke Rapporten paa flere Steder afgiver et særligt egnet Stof.”

Hertil kan føjes den daværende magtfulde inspektør for Nordgrønland, Jens Daugaard Jensens lige så omfattende svar. Vedr. offentliggø-

⁹ Dette og de følgende citater vedr. og fra rapporten ligger ligesom denne i Rigsarkivet, Indenrigs- og Sundhedsministeriet: Grønlandske sager, Journaler (1858-1912), nr. 1058.

relse siger han: "I rapporten findes foruden Udtalelser om forskellige Forhold, der ligger ganske uden for Hr. Rasmussens Opgave, nogle, som indeholder mere eller mindre direkte Angreb paa mig personligt." Det sidste umuliggør selvsagt en offentliggørelse af de pågældende afsnit, hvis man da ikke vil udstille en åbenbar uenighed inden for administrationen, som KR jo repræsenterer.

Vi er altså nødt til at revidere vores opfattelse af hans diplomati. Det strækker sig åbenbart ikke længere end til de forberedende manøvrer, mens han på selve rejsen i vidt omfang kører sit eget løb.

Til svækkelsen af inspektørernes tillid bidrager også, at KR i stedet for at henvise til de officielle kanaler, grønlænderne bør benytte i klagesager, med inspektøren for Sydgrønland, Ole Bendixens formulering "rejser omkring og gør [sagerne] til Genstand for en mere eller mindre privat Forhandling med Grønlænderne".

Man kan forestille sig, at det heller ikke har gjort inspektørerne venligere stemt, at KR ikke blot fremfører klager over Daugaard-Jensen, men også optræder belærende i forhold til inspektørernes rolle under den nye lov. Mens de øvrige danskere, bl.a. præster og kolonibestyrere, her får langt mindre at sige end under forstanderskaberne, får de to inspektører for hhv. Nord- og Sydgrønland mere indflydelse end før ved at være fødte formænd for de to landsråd. I den forbindelse skriver KR i rapporten:

"Naar den nye Lov træder i Kraft, vil de grønlandske Inspektører faa en langt større Indflydelse paa de grønlandske Forhold, idet de saa at sige vil have al Udvikling, ja i egentlig Forstand alle Fremskridt under en bevæget Periode i deres Haand.

Skal imidlertid deres Arbejde, ikke mindst med Landsraadene, føre den indfødte Befolkning fremad paa Vejen mod Selvstændighed, vil det være stærkt ønskeligt, om de i højere Grad end tidligere kunde komme i virkelig Korrespondance med det Folk, de skal arbejde iblandt. (...)

Under det Samarbejde mellem grønlandske og danske, der er en nødvendig Forudsætning for at Landsraadene overhovedet skal faa deres Betydning, maa man absolut bort fra det gamle Embedsmandsvælde, der dog aldrig vil kunne føre til nogen frugtbar Udvikling i et Samfund som det grønlandske."

KR har selv forestillet sig en offentliggørelse af rapporten, måske fordi han har regnet med, at Klaus Berntsen stadig var minister, hvad han imidlertid ikke er, da rapporten bliver afleveret. Det sker i april 1910, og på det tidspunkt er ministeriet overtaget af den på det tidspunkt unge radikale politiker P. Munch, som primært har inspektørerne som

rådgivere. Munch har derfor ikke fundet anledning til at beskæftige sig nøjere med rapporten, hvis indhold skal belyses i det følgende.

Rapporten som kritisk dokument

Rapporten er bygget op som en kronologisk beretning om de møder, der har været afholdt. Faste indslag i beretningerne er en kort karakteristik af befolkningen det pågældende sted, en gennemgang af erhvervsforholdene året rundt og den resolution befolkningen har vedtaget det pågældende sted, typisk en tak til regeringen og indenrigsministeriet for den tillid, der med den nye lov er vist befolkningen. Resolutionen er underskrevet med navnene på deltagerne i møderne. Ofte gengives også diskussionen det pågældende sted og oplysninger om særlige lokale problemer. For så vidt giver rapporten et spændende øjebliksbillede af de ledende grønlanderes synspunkter og holdninger og kan på den måde læses som en stærkt udvidet udgave af *Breve fra Grønlandere*. Forskellen er dog, at KR ikke nøjes med at være oversætter og udgiver, men hele tiden ytrer sin egen mening om de forhold, der belyses, både i de konkrete tilfælde og mere generelt.

Allerede ved læsningen af redegørelsen for det første møde i Christianshåb¹⁰ i Nordgrønland har alarmklokkerne uden tvivl ringet hos rapportens primære modtagere. Her står bl.a.:

“Kristianshaaberne skuffede mig noget, idet de ikke syntes, som saa mange andre Steder i Nordgrønland, at have haft en Slags Opgangsperiode baade aandeligt og materielt (tvertimod). Og naar jeg i det foregaaende antydede, at de kun viste ringere Sans for det centrale i de Spørgsmaal, vi skulde have drøftet, mener jeg dermed, at de, saa snart de i omstaaende Resolution, for øvrigt paa en værdig og fornuftig Maade, havde givet deres Glæde til Kende, over at man overhovedet talte til dem om deres *egne indre Forhold*, ja ovenikøbet som udsendt af Regeringen, hurtigt fik drejet Diskussionen ind paa private Anliggender, som intet havde med det foreliggende at gøre.”¹¹

Herefter følger så en meget grundig omtale af først det anliggende, at de ikke kan have deres ting i fred for danskernes hunde, hvis ejere ikke vil erstatte tabet, og dernæst at kolonibestyreren ikke har villet betale løn for f.eks. losningsarbejde før længe efter arbejdets udførelse.

¹⁰ For ikke at skabe unødigt forvirring anføres og staves grønlandske stednavne i overensstemmelse med dansk praksis i datiden. Byen kaldes således Christianshåb og ikke Qasigianguit, som den hedder i dag.

¹¹ Se note 8.

Som det ses, er hele fremstillingen et udpræget eksempel på doublespeak. Den foregiver ét og meddeler noget andet, ja, endda på flere planer, når man også medregner ironien i formuleringen, "at man overhovedet talte til dem om deres *egne indre Forhold*".

Et karakteristisk eksempel på den direkte kritik er en omtale af et kulbrud ved Kaersut, som grønlænderne har haft adgang til, men som nu er blevet lukket af den danske administration, fordi grønlænderne omgås det for uforsigtigt:

"Det kan jo ikke nytte at man under saadanne Forhold nøjes med at korse sig over de Indfødtes Letsindighed, naar man ikke samtidig radikalt søger at gribe ind. Kulbrud og Grubeanlæg vil jo forstaaeligt altid for Grønlandere være noget ganske uvant, som man ikke vil kunne forlange de af sig selv kunne sætte i System. Men imidlertid lod Administrationen bryde efter bedste Beskub, indtil den selv en skønne Dag blev interesseret i en Sikring mod at Klippen, man havde hulet, skulde styrte sammen. Og den interesse meldte sig, da Administrationen selv for nogle Aar siden anlagde et systematisk drevet Kulbrud lige op ad Grønlændernes eget. Gangene i det danske og grønlandske Brud laa saa tæt op til Hinanden, at styrtede den grønlandske Mine sammen vilde der være Fare for at, at den vilde tage den danske med sig. Dette Forhold blev imidlertid administrativt ordnet saaledes, at man ved et Magtbud [og mod en mindre erstatning til hver husstand] lukkede den grønlandske Mine for alle paa Umanak-Fjorden boende Grønlandere (...)

Det vilde være unødvendigt at paavise det besynderlige i en saadan Handel, navnlig da man fra dansk Side ikke har truffet de mindste Anstalter til andetsteds at aabne et nyt Brud for de skadelidte. Jeg ved godt, at det hedder sig, at denne Ordning blev truffet efter Forhandlinger mellem Inspektør Daugaard-Jensen og de grønlandske Forstanderskaber, men der findes jo forskellige Maader at 'forhandle' paa."

Det er så også et af de steder, hvor KR er på kollisionskurs med Daugaard-Jensen. Når han er ude efter ham, har det bl.a. sin baggrund i en kontrovers mellem de to, der stadig på dette tidspunkt ikke er afsluttet,¹² men det skyldes også, at Daugaard-Jensen fuldt og helt ses som den danske administrations og ikke grønlændernes mand. Som et eksempel på rapportens mere indirekte kritik kan anføres referatet af mødet i Sarqaq:

¹² Se Knud Michelsen: Fair Embedsmandslogik eller magtspil, *Tidsskriftet Grønland* nr. 3, 2014.

“Befolkningen, der tæller ca. 150 Mennesker, hører til Nordgrønlands bedst stillede og dygtigste; Det er livlige, stærkt interesserede Folk med stærkt udpræget Selvstændighedstrang. (...)

Af Diskussionen skal jeg blot anføre, at det fra forskellig Side hævdedes, at det for en Grønlænder altid vilde være vanskeligt at gøre sig gældende, saalænge de Stillinger de kunde opnaa skulde repræsentere Underklassen overfor de danske, der altid var Overklassen. Selv hvor Grønlændere kunde opnaa Stillinger, der tidligere var bleven bestridte af de danske (Udstedsbestyrere, Haandværkere o.s.v.) saa skete det altid, at Lønnen i samme Øjeblik nedsattes fordi det var en Grønlænder. (...) Skulde man virkelig naa ind i en Opgangsperiode, der kunde resultere i Tider, hvor der ikke længer var Forskel paa Grønlændere og Danske, – ogsaa i Oplysning og Kultur, – saa kunde Begyndelsen til noget saadant kun ske derigennem, at de grønlandske Funktionærer blev i Stand til at give deres Børn en Opdragelse og Uddannelse, der svarede til den, de danske kunde koste paa deres Børn (...)

Det var en Kendsgerning, at det ikke var Evner, der manglede de unge Grønlændere, men udelukkende Kundskaber og Erfaring. (...)

Man havde hørt om, at der nede i Danmark var noget, der hed Socialisme, og at Socialisterne gennem mange Kampe for de lavere stillede i Samfundet ikke blot havde bragt Resultater, men ogsaa stort Liv ind i de civiliserede Samfund, heroppe var man alt for afhængig, forstod ikke at træde fælles op sammen i fælles Sager og var altfor tilbøjelige til at rette sig efter det, som man nu en Gang troede ikke kunde være anderledes. Her laa Grønlændernes største Svaghed, og det første, man maatte over, hvis man virkelig skulde naa frem til virkelige Reformere.”

På overfladen er referatet en gengivelse af de synspunkter, der bliver fremført på mødet, men det er tydeligt, at KR i sin formidling af dem omplanter dem til en europæisk diskurs og europæisk virkelighed, hvorved urimeligheden af lønforholdene bliver så meget mere iøjnefaldende. På samme måde er han ikke bleg for både i sin sprogbrug og helt konkret at inddrage socialismen og dens opgør med underklassens fatalisme, noget, der må have virket som en rød klud på administrationen.

Det betyder ikke, at KR er blevet socialist, men at han mere eksplicit end før har gjort sig til grønlændernes talsmand. Det er ikke en rolle, der er bestemt af partipolitiske synspunkter, men af en generel politisk målsætning om stigende ligestilling, indflydelse og selvstændighed, også ud over den nye lovs rammer.

Der kan nævnes flere andre eksempler på både direkte og indirekte kritik, og samlet set er der tale om en kritik, der kan bringe tanken hen

på nogle af de skarpeste kritikere af den danske kolonipolitik, f.eks. præsten C.W. Schultz-Lorentzen. Det skyldes dog delvis et synsbedrag. Egentlig har KR's synspunkter ikke ændret sig meget. Det afgørende er, at i og med han viderebringer og understøtter grønlandernes kritik, får den en vægt, som den ikke har haft før.

Rapportens billede af Grønland og grønlanderne

Et andet interessant aspekt af rapporten er det helhedsbillede, den giver af forholdene og befolkningen i de danske kolonier i Vestgrønland. På den led er rapporten omvendt præget af en vis distance til det grønlandske og har et klart dansk eller vestligt blik på befolkningen.

I sit signalement af den grønlandske befolkning tager rapporten således udgangspunkt i ordet *udvikling*. De forskellige grupper måles i forhold til dette begreb, dvs. til i hvilken grad de har indoptaget *kulturel* påvirkning og udmøntet den i *initiativ* og *foretagsomhed*. En lokal befolkning kan være fremmelig eller tilbagestående i kulturel henseende, hvor ordet kulturel nærmest skal betyde modtagelig for uddannelse/oplysning, nye redskaber/erhvervs muligheder, åbenhed over for påvirkninger udefra.

De forhold, der oftest peges på, når befolkningen nærmere bedømmes, er beboelse, påklædning og hygiejne. Der ses f.eks. en klar sammenhæng mellem mere kultur og større og bedre huse og bedre hygiejne. De tilbagestående er typisk mennesker, der lever tæt på det oprindeligt eskimoiske. F.eks. hedder det om befolkningen ved Ikerasak:

“Befolkningen her er ualmindelig flink og tiltalende, men hører kulturelt ikke til de fremmeligste i Grønland. Mærkeligt nok træffer man flere Steder i Umanakfjorden Mennesker, for hvem den Udvikling, der er foregaaet saa mange andre Steder i Grønland ikke har gjort noget Indtryk.

Mange Steder i Distriktet er de gamle eskimoiske Traditioner endnu i Hævd og ved et Sted som f.eks. Umanatsiak, der hører ind under Udstedet Ikerasak, baleares der med ganske samme Iver som i Hedningetiden.”¹³

Et lignende billede og en helt parallel vurdering tegner sig i redegørelsen for befolkningen ved Fiskeræset i Sydgrønland:

“Det er et af de pynteligste og smukkeste Steder i Grønland, og intet Steds har jeg truffet saa gode og saa smukt holdte og velbyggede Huse

¹³ Se note 9.

som her, næsten alle udelukkende Træhuse, Ligeledes er Befolkningen renlig i sin Klædedragt, og alt tyder paa gunstige Vilkaar. Vi har her et smukt Eksempel paa, hvad grønlandske Fiskere kan drive det til, thi det er saa godt som udelukkende Fiskere der bor her. Gaar vi blot en halv Mil længere ud af Fjorden til Lichtenfels eller til Grædefjorden, der ogsaa hører her ind under og hvor Erhververne næsten udelukkende er Sælfangere, endda med adskillige dygtige Kajakfangere iblandt sig, gaar vi praktisk taget et helt Aarhundrede tilbage i Hygiejne og Livsfornødenheder.”

KR skynder sig at tilføje, at han ikke mener, de grønlandske sælfangere gennemgående står lavt, men der er alligevel en tydelig tendens til at koble de nye erhvervsmuligheder sammen med kulturel udvikling, bedre huse og større hygiejne.

På flere lokaliteter udpeges grønlændere, der kan tjene som rollemodeller. Bl.a. nævnes den tidligere kateket og nuværende udstedsbestyrer, Karl Olrik, og en anden udstedsbestyrer, David Olsen, der både er storfanger, har en fremragende evne til at rejse energi omkring sig og “et mærkeligt aabent Blik for visse specielle grønlandske Fejl, som f.eks. Mangel paa Initiativ, Forsøgsfrygt overfor noget nyt, en alt for stor Tilbøjelighed til at ville lade sig nøje med noget halvgjort o.s.v.”

Samlet forestiller Knud sig nemlig også en forbedret fremtid for fangerne, hvis fiskeriet blot hjælpes frem med bedre redskaber, bedre fartøjer, flere folk involveret og frem for alt bedre priser på deres produkter. I så fald vil fiskerne kunne leve som selvstændige erhververe og ikke behøve at ‘snylte’ på de tilbageværende fangere, som samtidig vil have større arealer at drive deres fangst på. På den måde vil erhvervene komme til at støtte hinanden i en opadgående spiral og samtidig fremhjelpe kvægavlen i Sydgrønland. Denne lader sig “jo kulturelt langt naturligere forene med en Fiskeribefolkning end med et Jægerfolk.”

Alt i alt er der her tale om et helt andet blik end før, et blik, som måler grønlænderne i forhold til den udvikling, som de skal gennemløbe. Der stilles ikke spørgsmålstegn ved denne udvikling. Den betragtes som en selvfølge, sådan som det også er tilfældet i rapportens billede af fremtidens Grønland.

Rapportens billede af fremtidens Grønland

Den store vægt på nødvendigheden af at styrke fiskeriet og andre nye erhverv på den gamle fangertilværelses bekostning kombineres her med et mere generelt syn på naturmenneskets fremtid. Det hedder i

rapporten om “den nu herskende Brydning mellem det gamle og det kommende”:

“De Røster, der fra forskellig Side har rejst sig for det oprindeligt Nationales Bevarelse, maa overhøres, som teoretiske Fraser. Fra det Øjeblik en Kulturstat slaar sig ned blandt Naturfolk er det oprindelige i alle sine væsentlige Hovedtræk dødsdømt, thi skal, som i dette Tilfælde, Grønlænderne vedblive at være Eskimoer, med primitive Livsfornødenheder, vil dette være ensbetydende med at de aldrig nogensinde skal komme ud over deres underlegne Afhængighedsforhold til Kulturmennesket. (...) Skal de Hvide med hele deres overlegne Kultur blive boende i Landet så maa man ogsaa være klar over, at Vejen til virkeligt selvstændigt Liv for de Indfødte maa gaa over Naturmenneskets Lig.”¹⁴

Dette syn på naturmennesket hænger nøje sammen med det mål, der hedder uafhængighed og selvstændighed. Eller sagt på en anden måde: Demokratisering og autonomi, altså selvstyre, i Grønland forudsætter civilisatorisk udvikling.

På den måde er der god sammenhæng mellem rollen som grønlændernes talsmand og udviklingssynspunktet. Problemet er imidlertid, at målet for udviklingen befinder sig i en fremtid, grønlænderne endnu selv må stå fremmede overfor. Den fremtidsvision, han formulerer, står derfor uundgåeligt i et spændingsforhold til rollen som talsmand. Den fremtid, han udpeger for grønlænderne i rapporten, går jo nærmest ud på at gøre dem til europæere. For uden en sådan forvandling ingen selvstændighed, men fortsat underlegenhed i forhold til danskerne.

Der er her noget påfaldende ved KR's undervurdering af den eksisterende kulturs rolle i en fremtidig udvikling – så meget mere som det netop er denne kultur, der er hans eget forskningsobjekt – og kærlighed. Det nævnte spændingsforhold befinder sig med andre ord også i ham selv.

Handelsstationen i Thule

Hvis vi sammenligner KR's synspunkter i 1905 og 1909, kan vi fastslå, at han har intensiveret sin argumentation på to fronter: På den ene side mere selvstyre og demokrati, på den anden side mere moderne civilisation. Det er samtidig som om han har glemt, at han egentlig anså koloniseringen for en ulykke. Den gamle harmoni, der blev brudt, taler han ikke mere om.

¹⁴ Se note 9.

Vi kan også konstatere noget andet. Den stærke vægtlægning af grønlandernes egne synspunkter og af, at de får mere indflydelse på danskernes bekostning, kort sagt hans klare stillingtagen i det, der hedder *det grønlandske spørgsmål*, har bragt ham i et modsætningsforhold til den danske administration.

Afstanden til statsmagten bliver ikke mindre i den følgende tid. KR begynder her forhandlingerne om en handelsstation ved Kap York, et område, der ikke var omfattet af de danske kolonier, og som altså ikke var underlagt dansk suverænitet. KR kender området godt. Han var der under den litterære ekspedition, og han har opholdt sig deroppe fra 1907 til 1908 under sin såkaldte etnografiske ekspedition. I 1909 – midt under sin foredragsrejse – er han også oppe i området for at oprette en missionsstation, betalt af Den grønlandske Kirkesag, hvor hans far, Christian Vilhelm Rasmussen, der var medlem af den kommission, der oprettede missions- og handelsstation i Angmagssalik, spiller en hovedrolle. Missionsstationens bemanning er i sig selv et lille stykke grønlandspolitik. For første gang er det ikke danske, men to grønlandske præster, der står i spidsen for den.

Året efter vil han så anlægge en handelsstation deroppe, bl.a. fordi nordmanden Otto Sverdrup har planer om en hvalfangerstation i det område.¹⁵ Det vil medføre udbytning af befolkningen og en uheldig udvikling i området, mener KR, og den eneste måde at forhindre det på – det er jo no man's land – er at komme Sverdrup i forkøbet og anlægge en handelsstation. Det foreslår han den danske stat, der imidlertid ikke er det mindste interesseret i at kolonisere området, bl.a. fordi det vil blive alt for dyrt.¹⁶ Staten vil heller ikke være kaudionist for en privat oprettet station Hvis den oprettes, må det gøres for egen regning og risiko.

Det er så også det, der sker. Det lykkes KR at finde sponsorer til foretagendet, bl.a. fordi han har en rig svigerfar. Der nedsættes en komite med bl.a. den tidligere omtalte Marius Ib Nyeboe og Knuds far som medlemmer, og handelsstationen i Thule er fra august 1910 en realitet.

At KR dermed har bragt sig uden for det område, der omfattes af den danske grønlandspolitik, betyder imidlertid ikke, at han har glemt sin rapport, som han fortsat ønsker udgivet, ej heller at han ikke stadig har aktier i grønlandspolitikken. Et markant udtryk herfor optræder i forbindelse med afrejsen. Her har avisen *Dannebrog* gang i en kampagne rettet

¹⁵ Se nærmere om baggrunden for handelsstationen i Michelsen 2014, s. 200ff.

¹⁶ Hensynet til, at stormagterne ville kunne tænkes at protestere mod en besiddelsestagen, har ikke spillet nogen afgørende rolle, se Michelsen 2014, s. 59-61.

mod P. Munch og de grønlandske inspektører, en kampagne, der har KR som anonym kilde, og avisen kan derfor også berette om rapporten og dens skæbne. Efter først at have fortalt om foredragsrejsen og omtalt rapporten som et arbejde af stor kulturhistorisk interesse hedder det:

“Vi behøver vel ikke at tilføje, at *Administrationen absolut ikke har taget mindste Notits af denne Rapport, skønt den vidste, at den dannede et betydeligt Led i de afgaaede grønlandskyndige Ministres* [dvs. Sigurd Berg og Klaus Berntsens] *humane Arbejde for Grønlands Fremtid.*

Nej – Rapporten blev magasineret i Administrationens Arkiv, og d'Hrr. *Daugaard-Jensen* og *Bendixen* gav sig – Hr. P. Munch var imidlertid blevet Indenrigsminister – til at fabrikere det Sæt Resolutioner om Lands- og Kommuneraad, som blev til Love den 18de Maj 1910, og som med Rette kan kaldes de nye *enevældige Inspektørlove*.”¹⁷

Det fremgår af KR's korrespondance med Nyeboe i tiden omkring afrejsen, at KR ikke brød sig om kampagnens præg af sensation og for så vidt var villig til at stå frem som kilde. Nyeboe rådede ham dog kloeligt til at holde lav profil.

Rapporten i landstinget

På rejsen op til Grønland i sommeren 1910 har KR haft rapporten med sig, formentlig for at justere visse formuleringer, og under et ophold i Godhavn sender han den til Nyeboe, for at denne skal udgive den. Det sker imidlertid ikke. I stedet beder Nyeboe med sommerens post i 1911 om en bemyndigelse hertil. Sagen er, at uden denne bemyndigelse kan Nyeboe komme i juridiske vanskeligheder ved at udgive den. Han ved, den er stemplet som fortrolig, og at indenrigsministeriet ganske uanset – som han skriver til KR – at “du betragter [rapporten] som *din* Ejendom”,¹⁸ betragter den som *sin*. Det er KR's *tolkning*, at rapporten tilhører ham og er et litterært arbejde, en *tolkning*, han finder retfærdiggjort ved den omstændighed, at det beløb, han har fået af ministeriet, knap dækker rejseudgifterne og altså slet ikke arbejdet med rapporten, som han hele tiden har haft en forventning om, at ministeriet ville udgive.

Det vides ikke, om KR har sendt denne bemyndigelse, men under forhandlingerne i 1912 om en ændring til den nye styrelseslov for Grønland fra 1908 rejses spørgsmålet om offentliggørelse faktisk også fra

¹⁷ *Dannebrog* 13.7.1910.

¹⁸ Brev af 11.7.1911 fra Marius Ib Nyeboe til KR og Peter Freuchen, Industrimuseet, KRH 5/20.

landstingets side eller rettere af et af dets toneangivende medlemmer, nemlig Edvard Brandes. Under tredjebehandlingen af lovforslaget vil Brandes "sige nogle Ord om et Aktstykke, som er blevet forelagt Udvalget, ganske vist som fortroligt Aktstykke, hvorfor jeg ikke kan komme videre ind paa det, men jeg maa dog nævne det." Han omtaler derefter KR's foredragsrejse og efterfølgende rapport, som han finder yderst interessant, "fordi den oplyser meget om Forholdene paa Grønland, som man ikke vidste tidligere". Og han fortsætter:

"Men dernæst indeholder denne Beretning ganske sikkert meget stærke Klager over, hvorledes Administrationen gaar frem paa Grønland og Bebrejdelser overfor denne Administration, og den skildrer ret gribende de overordentlig slette Forhold, hvorunder Grønlænderne leve, altsaa efter Knud Rasmussens Mening, baade med Hensyn til deres daarlige Boliger, deres Fattigdom, deres elendige Betaling i dette lukkede Land. Disse Angreb eller Klager, hvad man vil kalde dem, som her komme til Orde mod Administrationen overfor Forholdene i Grønland, har Ministeriet ment at burde undertrykke; jeg kan ikke kalde det anderledes. Knud Rasmussen er gaaet ud fra, at hans Beretning vilde blive offentliggjort; i Stedet for har Ministeriet paa egen Haand truffet den Bestemmelse, at Beretningen ikke skulde offentliggøres. (...) Dette ser jeg ingen Grund til. Jeg vil i høj Grad opfordre den højtærede Indenrigsminister til at fravige den Bestemmelse; den er ganske urimelig. Hvad en saa kyndig Mand som Knud Rasmussen (...) har indsamlet af Materiale til Oplysning om grønlandske Forhold, har Befolkningen overhovedet og ikke mindst Rigsdagen Ret til at faa at se. (...) Det er en gammeldags Manér, en Maner fra før Grundloven, at et saadant Aktstykke bliver i Ministeriets Arkiv. Jeg skal ikke komme nærmere ind paa det, eftersom det er meddelt os meget fortroligt. (...) Jeg forstod i et Udvalgsmøde Ministeren saaledes, at han mente, det kunde sætte ondt Blod i Grønlænderne, hvis det kom frem. Det er der ikke noget at gøre ved; det er noget lignende, som vilde føre til, at man helst maatte være fri for Dagspressen, thi maaske sætter den ogsaa ondt Blod i Befolkningen. (...) Men hvordan det end er, vil jeg i høj Grad opfordre den højtærede Indenrigsminister til at lade Befolkningen blive bekendt med dette Aktstykke, jeg kan ikke indrømme, at han har nogen Ret til at lade det ligge i Indenrigsministeriets Arkiv, og dermed synes jeg egentlig ogsaa, at han giver Knud Rasmussen Ret i højere Grad, end han har Lyst til."¹⁹

¹⁹ Dette og de følgende citater i *Rigsdagstidende* 21.5.1912, spalte 1977ff i Landstingets Forhandlinger.

Argumentet med, at rapporten vil sætte ondt blod i grønlænderne, har ministeren, som på dette tidspunkt hedder Jens Jensen-Sønderup, givetvis fra Ryberg. Som tidligere citeret var dennes argument mod en offentliggørelse jo, at "man ganske sikkert derved vilde udsætte sig for nye Stridigheder om det grønlandske Spørgsmaal..." I øvrigt svarer ministeren Brandes på følgende måde:

"Det er rigtigt, at jeg henstillede til Udvalget, at Beretningen ikke offentliggjordes, idet jeg gik ud fra, naar det havde læst Beretningen, at den ikke, om den blev offentliggjort, vilde tjene det, som vi alle vare enige om at arbejde henimod: En roligere Udvikling af samtlige grønlandske Spørgsmaal. Det er fremdeles min Opfattelse, at ingen vil have nogen Gavn af den Offentliggørelse, men at den maaske kan gøre nogen Skade. At Knud Rasmussen har ventet, at den skulde offentliggøres, er muligt, det ved jeg ikke, men han har i hvert Fald ikke Krav paa Offentliggørelse af en Beretning, som han af Ministeriet er anmodet om at give til Ministeriets Brug. Jeg ved for Resten ogsaa af personlig Samtale med den paagældende, at han vilde sætte Pris paa, at den blev offentliggjort, men naar Ministeriet finder, at den ikke bør offentliggøres, maa han – det gør han ogsaa – finde sig deri."

Det sidste har Jensen-Sønderup så, som vi ved, ikke helt ret i, men eftersom Nyeboe via *Rigsdagstidende* har gjort sig bekendt med denne diskussion, er han givetvis blevet endnu mere usikker på, om en udgivelse i privat regi er juridisk holdbar.

Samtidig lader ministeren dog muligheden for en offentliggørelse stå åben, hvis et flertal i folketing og landsting skulle være interesseret i det: "Jeg skal gerne erkende, at hvis man fra begge Tings Side finder, at et saadant Aktstykke skal offentliggøres, saa vilde det være mærkeligt af mig at modsætte mig det." Ministeren vil heller ikke blande sig i, hvor meget eller lidt ret KR har i sin kritik og kan derfor ikke give Brandes ret i, at han måske har givet ham mere ret, end han har lyst til.

Problemet er nu, som udvalgets ordfører gør opmærksom på, at dette slet ikke har forhandlet om nogen offentliggørelse, og at Brandes alene har talt på egne vegne. Derfor kommer man ikke videre, og der synes heller ikke at være opbakning til Brandes' ønske.

Fællesstyre og ny direktør

Med den nye styrelseslov af 1908 blev handel og administration adskilt og fik hver sin direktør. Adskillelsen var et længe næret ønske hos den mere radikale fløj af kritikere af den danske grønlandspolitik. KGH

burde ledes uafhængigt af den konservative administrations ønsker og interesser. I 1911 indleder KR fra Thule et samarbejde med KGHs nye direktør Oscar Wesche, som han i forvejen udmærket kender. Wesche ledsagede ham på en del af foredragsrejsen i 1909. I lighed med den radikale fløj vil KR ikke have med administrationen at gøre. Som han skriver i sin handelsberetning til Nyeboe: "For at forebygge Misforstaaelse ønsker jeg udtrykkeligt at betone, at det er 'Handelen' og ikke 'Administrationen', jeg ønsker at samarbejde med."²⁰ Altså, tro ikke, jeg er gået over til fjenden.

Det var ingen hemmelighed, at Daugaard-Jensen ikke syntes, handelsstationen var nogen god idé, og som Nyeboe kan meddele i 1911, venter administrationen kun på, "at I kører fast".²¹ Der foreligger ingen papirer om det, men formentlig har man fra administrationens side regnet med, at KR ville have opgivet at gå videre med ideen om handelsstationen, da indenrigsministeriet sagde nej. Det har så været noget af en streg i regningen, at den alligevel ad privat vej er blevet realiseret, og man er nu nervøs for, at stationen skal bryde KGH's handelsmonopol på pelsvarer. Deraf Wesches interesse i et samarbejde.

Men året efter, i 1912, har meget ændret sig i den politiske og administrative forvaltning af de grønlandske anliggender. Det har vist sig håbløst at opretholde den adskillelse af handel og administration, der blev indført i 1908, og i marts 1912 fremlægger indenrigsminister Jensen-Sønderup et forslag om fællesstyre af de grønlandske anliggender med en direktør i spidsen og handelschefen som underordnet denne. Under direktørens embede lægges tillige kirke- og skolevæsen, der hidtil havde hørt under kultusministeriet. I juni samme år udnævnes Daugaard-Jensen til den yderst magtfulde stilling som direktør for Grønlands Styrelse, som den nye enhed hedder, og Wesche afskediges, uanset at det ifølge *Politiken* er lykkedes ham at vende et underskud til et overskud. Samme kilde kan ikke siges at udtrykke den store begejstring for den nye direktør:

"Handelen bliver atter henlagt under en Embedsmand og Bureaokrat, uddannet mellem Embedsskrivelser, præget af Administrationen og uden Forbindelse med det praktiske Handelsliv, oven i Købet en Mand, der anses for udpræget konservativ og Modstander af moderne Principer i Grønlændernes Styre."²²

²⁰ Beretning af 31.12.1911, Industrimuseet, KRH 6/7.

²¹ Brev af 11.7.1911 fra Marius Ib Nyeboe til KR og Peter Freuchen, Industrimuseet, KRH 5/20.

²² *Politiken* 19.7.1912.

Dermed står KR i en ny situation. Han ønskede som sagt ikke at samarbejde med administrationen, men vil han samarbejde med handelen, kan han fra nu af ikke undgå at samarbejde med administrationen. Og den person, som han har kritiseret skarpt i sin rapport fra foredragsrejsen og ved sin medvirken i *Dannebrogs* pressekampagne mod P. Munch og de grønlandske inspektører, er nu blevet den mest indflydelsesrige person i Grønland, uomgængelig i alle forhandlinger om grønlandske forhold.

Den nye situation betyder givetvis også, at KR – hvad enten han har hørt om Edvard Brandes' indlæg eller ej – opgiver alle tanker om at udgive sin rapport. Efter Daugaard-Jensens udnævnelse vil en evt. udgivelse være en direkte provokation og lægge gift for det nødvendige samarbejde med den nye direktør. KR har nu ikke bare sig selv, men også stationens fremtid at tænke på.

Grønlandskommissionen

I 1920 skal den oprindelige styrelseslov fra 1908 evalueres. I den anledning nedsættes en kommission, og KR inviteres til at deltage i den. I forbindelse hermed skriver han et brev til kommissionens formand, Daugaard-Jensen, hvis centrale afsnit lyder:

“Gennem de forskellige Samtaler, vi har haft med hinanden, vil det ikke være skjult for Dem, at jeg i adskillige Spørgsmaal vedrørende Grønland har en Opfattelse, der ikke falder sammen med Deres, men jeg har paa den anden Side den Tro, at hvor uenige vi end vil kunne være, vil vi altid mødes i fælles Interesse og fælles Kærlighed for og til Grønland og Grønlænderne.

Jeg er aldrig nogensinde offentlig kommet med nogen Udtalelse fra den Dag De blev Direktør og indtil nu, fordi jeg syntes, at det var ret og billigt, at De fik Tid til at klargøre den Kurs, De vilde sejle; jeg er ofte af Bladene blevet opfordret til at fremkomme med mit Syn paa de grønlandske Forhold, og jeg har indtil Dato altid nægtet det. Jeg kan i denne Forbindelse maaske have lov til at sige, at i samme Grad som Deres Direktør-Erfaringer uddybedes gennem de Aar, der gik, voksede ogsaa min Autoritet overfor Offentligheden i Sager vedrørende grønlandske Spørgsmaal.”²³

Trods den fordragelige tone betones samtidig, at Daugaard-Jensen ikke skal føle sig for tryk. Det er vigtigt for KR at undgå konflikter med Daugaard-Jensen, men, betones det, også vigtigt for denne at undgå

²³ Brev af 19.5.1920 fra KR til Jens Daugaard-Jensen, Industrimuseet, KRH 18/30.

konflikter med KR. Det er utvivlsomt sandt, at hans autoritet er vokset i de mellemliggende år, hvor han har haft sit store gennembrud som ekspeditionsleder med først 1. og siden 2. Thuleekspedition. Man lytter til ham og derfor også til hans mening om grønlandspolitiske forhold.

Samtidig har han dog ret i, at han i de mellemliggende år gennemgående har holdt en lav profil. Det skyldes ikke blot hensynet til Daugaard-Jensen, men også det, han fornemmer som en voksende krise i det dansk-grønlandske forhold. Når han udtaler sig, er det først og fremmest med henblik på at forstærke samarbejdet og forståelsen mellem de to parter. F.eks. er han afvisende over for nationalistiske strømninger i Grønland, og samtidig er det ham magtpåliggende at forsvare præsten Mathias Storch, da denne efter en kritisk artikel i et årsskrift fra Det Grønlandske Selskab efterfølgende bliver angrebet af lederen af Arktisk Station på Disko, Morten P. Porsild. I et brev til årsskriftets redaktør begrundes KR sit ønske om et modindlæg på følgende måde:

“Med den store Udvikling, der er foregaaet i Grønland gennem de sidste Aar, er der begyndt at danne sig et vist Modsætningsforhold mellem Danskere og Grønlændere, som vi her hjemme bør staa meget lydhøre overfor. De Danske betragter Grønlænderne som en lavere staaende Race, der er umoden og nærmest maa behandles som Børn; Grønlænderne paa deres Side begynder at forstaa, hvorledes der altid i Grønland gøres Forskel paa en Dansker og en Grønlænder, og dette har medført, at man meget tydeligt har begyndt at spore dansk-fjendtlige Stemninger i Grønland. I denne Sag staaer det til os Danske at komme denne Nytid imøde paa en saadan Maade, at vi kommer til at ende med et virkeligt og alvorligt Samarbejde mellem Grønlændere og Danske; jeg synes derfor, at vi bør være en lille Smule varsomme med den Maade, hvorpaa vi imødegaar en grønlandsk Kritik efter dansk Opfattelse.”²⁴

Det handler altså om brobygning og samarbejde og om ikke at udfordre eller rettere opmuntre dansk-fjendtlige holdninger med overlegen kritik. Med KR's udtryk har Porsild sat grønlænderen Storch “i Gabetokken”. Nu sker så det samme med danskeren Porsild, som enhver kan forvise sig om ved at læse KR's indlæg.²⁵

Som andre også har gjort opmærksom på, er KR alt andet end konfliktsøgende, men det betyder ikke, at han ikke kan sige fra, når det er nødvendigt. Især når det gælder synet på grønlænderne. Over for

²⁴ Brev af 19.5.1920 fra KR til Adolf Jensen, Industrimuseet, KRH 18/43.

²⁵ Knud Rasmussen: Morten P. Porsild contra Mathias Storch, *Det grønlandske Selskabs Aarsskrift 1919*, 1920. Porsilds angreb på Storch indleder samme skrift, mens Storchs oprindelige artikel står i årsskriftet for 1917.

enhver antydning af at se dem som laverestående eller mangle evner til at varetage deres egne anliggender reagerer han meget skarpt.

I mere afdæmpet form gør noget lignende sig gældende i hans korrespondance med Daugaard-Jensen. Efter sine indledende kommentarer i det første brev foreslår han to grønlandske udstedsbestyrere som medlemmer af kommissionen. 3. juni svarer Daugaard-Jensen kort, at det har været overvejet med udstedsbestyrere, men man har anset sprogvanskelighederne for at være for store, en forhindring, KR dagen efter sarkastisk kommenterer i et brev til Nyeboe: "Her synes han dog at indrømme, at den for Grønland nedsatte Kommission hverken er i Stand til at forklare sig på grønlandsk for Grønlænderne eller i Stand til at forstå disses Indlæg på grønlandsk."²⁶ Den 26. juli vender Knud i et nyt brev til Daugaard-Jensen tilbage til sagen. Det fremgår, at han kun selv har villet deltage i kommissionen, hvis de nævnte udstedsbestyrere kom med. Det kan han så nu som et synligt udtryk for sin vundne autoritet konstatere, at de gør.²⁷

*Artiklerne i Danmarksposten*²⁸

Ligeledes i 1920, samtidig med kommissionsarbejdet, får KR trykt tre artikler, der alle bærer titlen "Tanker om Grønland i Fortid og Fremtid", i det nystartede månedsblad *Danmarksposten*, der var henvendt til danskere med bopæl i udlandet. Den sidste af dem ankommer med stor forsinkelse og følgende forklaring:

"Kære Læser!

Da jeg for et Par Numre tilbage, paa Redaktionens Opfordring, paa-begyndte en lille Artikelserie med denne vidtomspændende Overskrift, stod det mig ikke klart, hvor vidt Emnet kunde komme til at føre mig. (...) Og nu, da jeg staar ved Kærnen af det, jeg egentlig vilde sige, slaar det mig pludselig, at dette ikke lader sig gøre i et Tidsskrift som "Danmarksposten", der ifølge hele sit Anlæg kun kan have Plads for enkelte Artikler og ikke for en hel Bog. (...)

Der er saa meget i Grønland, der er anderledes end det, vi ser i andre Lande, og Skildringen af Mødet mellem Naturfolket og de danske Kolonisorer vil ikke kunne gives, uden at man, naar man som jeg har

²⁶ Brev af 4.6.1920 fra KR til Marius Ib Nyeboe, Industrimuseet, KRH 18/30.

²⁷ Industrimuseet, KRH 18/30.

²⁸ Dele af dette afsnit har tidligere været trykt i min artikel: Knud Rasmussen og kulturmødet, tidsskriftet *Grønland*, juni 2011.

saa dyb Part i Sagen, kommer ind paa indre politiske Forhold, som ikke hører hjemme her.”²⁹

Sammen med den åbne tilståelse er der tydeligvis en flugtmekanisme på færde. Emnet, forholdet mellem danskere og grønlandere, er åbenbart på én gang både alt for omfattende og alt for vanskeligt at forholde sig til, ikke så meget når det gælder fortiden, men når det gælder nutid og fremtid. Sin anden artikel sluttede han med at kalde grønlanderne “oprindelig sorgløse Naturmennesker, nu et Blandingsfolk i en vanskelig Brydningstid”,³⁰ og med at love at skildre denne brydningstid. Det er først og fremmest dette løfte, han efter en lang tænkepause ikke kan indfri.

Helt undlader han det dog ikke. Selv om han overvejende hylder de fremskridt, der er sket, får han sagt, at han ser med andre øjne på grønlanderne “end den Styrelse og den Embedsstand, der regerer nu”, at “mange Ting tyder paa, at netop vor Generation vil føres ind i oprørt Vande, hvor det ikke kan undgaas, at det til Tider og paa Steder ret skarpe Modsætningsforhold mellem Grønlanderne og Danske kommer frem i Dagen”, og at det snart er nødvendigt at begynde at åbne Grønland for omverdenen og bryde med monopolhandelen.³¹ Tilsammen summerer udtalelserne sig op til en kritik – om end ret lavmælt – af den paternalistiske politik, der fortsat føres i Grønland. Landet er under en vældig omskabelsesproces, og i den gælder det om at fremme udvikling og personligt initiativ.

Det er naturligvis det samtidige kommissionsarbejde, der gør det vanskeligt for ham at være alt for eksplicit i sine synspunkter. Hertil kommer problemerne i det dansk-grønlandske forhold, som betyder, at KR i mindre grad ser sin opgave i at udfordre administrationen som talsmand for grønlandske synspunkter end i at fungere som brobygger.

Arbejdet i Thuledistriktet

I forbindelse med oprettelsen af handelsstationen i 1910 anførtes som et af de officielle formål: at bevare Nordgrønland for Danmark. Der ligger her en slet skjult brod vendt mod den danske regering. Indirekte står der jo: Hvis den danske stat ikke vil varetage sin interesse i og forpligtelse over for Grønland, må jeg gøre det. Man kan stadig mærke den brod i

²⁹ *Danmarksposten*, 6, 1920, s. 183.

³⁰ *Ibid.*, 2, 1920, s. 52.

³¹ *Ibid.*, 6, 1920, s. 183-84.

en tale, KR holder for den samlede rigsdag i 1925 om erfaringerne fra hans rejse til Canada og især Alaska. Det siges her, at det private initiativ i Grønland ikke bare er nødvendigt, men også mere frugtbart end det statslige. Og han tilføjer:

“I den forbindelse maa jeg maaske ganske en passant have Lov til at nævne, at jeg i 1910 netop som Udslag af et privat Initiativ oprettede Kap York Stationen i Thule paa et Tidspunkt, da andre Nationer tænkte paa at sætte sig fast deroppe, og – hvad der navnlig maa bemærkes – paa et Tidspunkt, da Staten ikke mente at kunne tage denne Opgave op. De Aar der er gaaet, har bevist, at herved blev den nordligste Del af Grønland bevaret som dansk.”³²

Det er sagt i al fredsommelighed, men meningen er ikke til at tage fejl af. Den danske stat forsømte dengang sin forpligtelse. Han tilføjer derfor, at han har den bestemte tro, at stationen vil kunne virke med størst kraft, hvis dens nuværende stilling, som privat, bevares. En offentlig overtagelse skal man altså ikke regne med foreløbig.

Den endelige aftale bliver da også, at staten først kan overtage stationen og administrationen af området efter hans død.

Efter et par travle år efter hjemkomsten fra 5. Thuleekspedition tages der fat på udviklingen af Thule. I 1928 ansættes fast læge og jordemoder, og i 1929 bygges sygehus og kirke. I en grønlandspolitisk sammenhæng er især oprettelsen af fangerrådet i 1927 og udformningen af et særligt sæt love, de såkaldte Thule-love, af interesse. Der opbygges her så at sige fra grunden et politisk system og et retssystem, tilpasset levevilkårene og traditionerne blandt den lokale befolkning, der også selv har bidraget til love og bestemmelser og via fangerrådet deltager i forvaltningen af dem. Samtidig forklares nøje baggrunden for og nødvendigheden af dem. De er på en gang politik, lovgivning og pædagogik, både beregnet til selvstyre og til at kunne fungere inden for kolonitidens rammer. Lovgivningen skulle kunne anerkendes af den danske stat, hvad den også blev i 1931.³³

Der var i sin tid tale om en privat kolonisation i et ubesiddet område, og det foresvævede allerede dengang i 1910 de to landnamsmænd at skabe en anden slags samfund end det, de kendte fra de vestgrønlandske kolonier. I sin første rapport deroppefra overvejer KR, “hvad der kunde

³² Knud Rasmussen: *Foredrag med efterfølgende Lysbilleder i Rigsdagens Fællessal den 12. Februar 1925*, s. 10.

³³ Fangerråd og Thule-love er bl.a. nærmere omtalt i Gert Müntzberg og Peter Simonson: Knud Rasmussen og handelsstationen Thule 1910-1937, *Historie/Jyske Samlinger*, 1996, s. 230ff.

være kommet ud af de danske Grønlændere, såfremt Eskimoerne der fra første Begyndelse af havde set noget andet og noget mere i de danske, der bosatte sig heroppe, end Mennesker, der byggede store Huse, hvortil Adgang var forbudt, levede højt og ellers var unærmelige.”³⁴

Fangerrådet og Thule-lovene er et forsøg på at etablere et styre i øjenhøjde og sammen med de øvrige initiativer udtryk for KR's vilje til at skabe udvikling på *sin* måde. I flere sammenhænge havde han peget på, at polareskimoerne trods en mere primitiv livsform i virkeligheden var bedre stillet end beboerne i dansk Grønland, dels fordi de var mere velhavende, dels fordi de her ikke var underlagt beskyttelse og monopolhandel, der ifølge artiklerne i *Danmarksposten* førte til et hæmmende stavnsbånd. Hans oplevelser i Alaska har senere bekræftet ham i den opfattelse: “Den daarlige Erhverver i Grønland har saa nogenlunde den samme Chance som den flittige og initiativrige, der er ingen Forskel”,³⁵ siger han i rigsdagstalen om situationen i det danske Grønland. I den sammenhæng, men ikke i andre, foretrækker han frihed for ligestilling (eller liberalisme for socialisme).

Dansk suverænitet og processen i Haag

I 1921 havde Danmark proklameret sin overhøjhed over hele Grønland. Som vi ved, var det et mål, KR havde kæmpet for. Det hang sammen med hans ønske om at bevare et stærkt bånd mellem Danmark og Grønland, og en stor del af hans arbejde i Grønland er derfor knyttet til bestræbelser på at bevare hele Grønland som dansk. Det gælder oprettelsen af handelsstationen, og det gælder både 1. og 2. Thuleekspedition, der med deres kortlægninger søger at komme amerikanske ekspeditioner i forkøbet. Senere, efter at Norge på forskellig vis har sat spørgsmålstegn ved Danmarks overhøjhed i Østgrønland, i 1931 med norske fangstmænds okkupation af store områder, henlægger KR sine sidste ekspeditioner, 6. og 7. Thule-ekspedition (1931-33), til Østgrønland for at bidrage til den danske aktivitet og videnskabelige udforskning i området, en vigtig baggrund for anerkendelse af suverænitet.

Det er velkendt, at KR's indlæg under processen i Haag er medvirkende til at Danmark vinder retssagen, om end omdiskuteret, hvor stor en betydning det får. Vi finder ham her igen som grønlændernes talsmand, den rolle, hvor han kan tale med en særlig autoritet. Hele hans

³⁴ Rapport af 6.1.1911 fra KR til Kap York-komiteen, Industrimuseet, KRH 3/16

³⁵ Rasmussen 1925, s. 8.

tale er bygget op om, at det er udtryk for grønlændernes eget ønske helt og fuldt at tilhøre Danmark: "Grønland er for en Grønlander eet og kun eet Land. Her er ingen Plads for splittede Synspunkter saa lidt som for splittede Landsdele under forskellige Magters Suverænitet."³⁶ Til gengæld er det så gået i glemmebogen, at der under retssagen opstår en kritisk situation, fordi nordmændene har fundet belæg for deres påstand om, at Danmark har misrøgtet Grønland – og ikke hos hvem som helst, men hos ingen anden end KR selv.

Det er hans efterhånden gamle rapport fra 1909, der igen bringes frem i lyset. Sidste gang var i 1912, da Edvard Brandes talte for en offentliggørelse, og det er ikke rapporten selv, der fortsat er fortrolig, men Brandes' referat af den, som nordmændene har fået fat i ved at gennemtrawle debatterne om Grønland i *Rigsdagstidende*. Med ét står KR altså i den ejendommelige situation at skulle forsvare sig selv mod sig selv eller bortforklare sine udtalelser fra dengang.

Det norske advokatur har under retssagen udførligt refereret Brandes' tale med vægt på hans signalement af rapporten som indeholdende klager over den danske administration samt eksempler på grønlændernes fattigdom og elendige forhold. KR besvarer indlægget på følgende måde:

"Hensigten med denne Foredragsrejse (...) var den at give et Billede af Forholdene i Grønland, saaledes som de opfattedes og bedømtes af Grønlænderne selv. (...) Saaledes vilde man gennem Grønlændernes egen Kritik faa Lejlighed til under Reformarbejdet at tage Hensyn til deres Ønsker, hvor dette lod sig gøre.

At der her og der var Meningsforskel mellem Danske og Grønlændere, var man i den daværende Administration fuldstændig paa det Rene med; men hvor i Verden er der ikke nogen Uoverensstemmelse mellem indfødte og "hvide Mænd" i et civilisatorisk Arbejde mellem Kulturfolk og en relativ primitiv Befolkning?

Den nævnte Rapport kan da saa langt fra betragtes som et Anklageskrift – saaledes som det antydes i det norske Indlæg – at den tværtimod er at opfatte som et smukt Udtryk for de danske Autoriteters Lydhørhed og Ønske om at trænge tilbunds i alle Detailler oppe ved de grønlandske Bopladses paa en Tid, hvor Reformen forberedes. (...)

Edv. Brandes, der stod i Opposition til Regeringen, har forsætligt i sit Udpluk af min Rapport ret ensidigt opholdt sig ved de Meddelelser, jeg giver om fattige og daarligt stillede Bopladses, som jeg skildrer. Der kunde med lige saa stor Føje omtales de Steder, jeg fremhæver for

³⁶ Cit. fra Bistrup 1936, s. 54.

deres Velstand og lykkelige Forhold. At der paa en saa vældig Kyst som den grønlandske ikke alle Steder kan være lige store Forudsætninger for Velstand, vil dog ikke kunne forbavse. Overordentlig meget er for øvrigt forandret siden da; navnlig Boligforholdene er fuldstændigt revolutionerede, Lefefoden højere og Købeevnen en hel anden. (...) Som Forholdene er nu, har Grønlands Styrelse gennem Kommuneraadene truffet saadanne Forholdsregler til Hjælp for vanskeligt stillede, at *virkelig Nød kun eksisterer selvforskyldt* eller i Undtagelsestilfælde, der skyldes Naturforholdene og *aldeles ikke Efterladenhed fra Styrelsens Side.*³⁷

Man kan ikke sige, at KR på noget tidspunkt direkte lyver i denne kommentar til rapporten, men billedet af den danske administration er unægtelig stærkt besmykket og havde næppe kunnet fastholdes, hvis rapporten i sin helhed havde været tilgængelig. Med god samvittighed kan han dog skrive om “de danske Autoriteters Lydhørhed...”, fordi han hermed sigter til de oprindelige initiativtagere, Klaus Berntsen og Sigurd Berg, og om Styrelsens manglende “Efterladenhed”, fordi der faktisk er sket meget, siden han fremsatte sin kritik. Også en kritik, han i 1925 fremsatte i sin rigsdagstale, og som nordmændene ligeledes henviser til – den handlede om de dårlige priser, fiskerne fik – er nu blevet uaktuel.

Tilnærmelse og splittelse

Dette efterspil i Haag handler ikke blot om, at KR skal redde sig selv og Danmark ud af en drilagtig klemme. Det handler også om, at KR's synspunkter efterhånden har nærmet sig den officielle danske politik. Det skyldes dog ikke, at han har ændret synspunkter, men at det i vidt omfang er hans linje, der er blevet fulgt. Det gælder i spørgsmålet om Danmarks suverænitæt, hvor hans optræden ved domstolen i Haag blot danner kulminationen på en lang og målrettet indsats; det gælder i hans syn på det dansk-grønlandske forhold, hvor danskernes opgave er at muliggøre stadig større selvforsørgelse og uafhængighed, og det gælder i udviklingen af grønlandsk selvstyre, der i 1925 yderligere udvides med oprettelsen af de såkaldte sysselråd, et af de forslag, som KR havde søgt at fremme under Grønlandskommissionens arbejde i 1920.

Særlig betydning i denne proces får uden tvivl det tætte venskabelige forhold mellem KR og Danmarks statsminister fra 1924, Thorvald Stauning, som tidligt havde viet Grønland sin særlige interesse. I 1923

³⁷ Ibid., s. 31-37.

besøger han første gang landet; i 1929 overfører han de grønlandske sager fra indenrigsministeriet til statsministeriet, og i 1930 følger et nyt grønlandsbesøg, som han har fortalt om i bogen *Min Grønlandsfærd* fra 1930.

Om Staunings særlige forhold til KR vidner bl.a., at det er ham, der indleder filmen *Palos Brudfærd*, da den har premiere i 1934, at det er ham, der skriver forordet til mindeudgaven i tre bind fra 1934-35, og at det også er ham, der skriver forord til Bistrups lille bog om KR og grønlandsmonopolet.³⁸ Hensigten med bogen er gennem citater af KR at demonstrere, hvordan denne forholdt sig til monopolsystemet, og derigennem afvise nylige forsøg på at tage ham til indtægt for ophævelsen af monoopolet. I sit forord er Stauning helt enig i forfatterens konklusion, taler om "Fantasterierne om 'Grønlands Aabning'" og skriver sammenfattende om KR's holdning:

"Knud Rasmussen ønskede, som andre forstandige Mennesker, at Grønlænderne skulde føres frem til Forstaaelse og til Samvirken med andre end deres egne Stammefolk, og derfor fremhævede han netop hvor fortrinligt dansk Lovgivning har værnet Befolkningen og muliggjort den Modning, som er en glædelig Kendsgerning og hvis Grundlag vor afdøde Ven særlig fremhæver i sine Indlæg til Haag-Domstolen."³⁹

Sandheden er imidlertid, at begge parter havde ret. Jo, KR støttede monoopolet, men arbejdede i høj grad for en åbning af landet. Bistrup er ikke opmærksom på artiklerne i *Danmarksposten*, hvor der tales om nødvendigheden af at åbne landet mere, og citerer heller ikke følgende formulering fra rigsdagstalen i 1925: "I Alaska søger man paa alle Maaeder at opdrage Eskimoerne til Uafhængighed, medens vi gennem vort hele Kolonisationsprincip med Monoopolet og det lukkede Land holder Grønlænderne i Afhængighed."⁴⁰ Begge dele viser, at forholdet langt fra var entydigt.

Samtidig er bogen et karakteristisk eksempel på, at alle gerne vil tage KR til indtægt. I et foredrag i 1911 om "Uenigheden angaaende Grønlændernes Fremtid"⁴¹ søger lægen Th. Krabbe på lignende måde at tage ham til indtægt for de såkaldte moderates standpunkt i grønlands-

³⁸ Det kan også nævnes, at KR's grav på Vestre Kirkegård i København ikke tilfældigt befinder sig tæt på Staunings og andre socialdemokratiske koryfæers.

³⁹ Bistrup 1936, s. 5-6.

⁴⁰ Rasmussen 1925, s. 8.

⁴¹ Det grønlandske Selskab var oprettet i 1906, til dels som et modstykke til Foreningen De danske Atlanterhavsøer, der blev opfattet som arnested for radikale synspunkter. KR var medlem af begge.

politikken (gradvise reformer, herunder bevarelse af monopolhandel), som modstilles 'de radikales' mere vidtgående ønsker om en hurtigere udvikling og mere selvstyre. Men også de radikale, bl.a. Krabbes modstander, C.W. Lorentzen, tager ham til indtægt og med mindst lige så god grund.

I grønlandspolitikken er KR altså en mand, der bejles til fra alle sider, men hvis standpunkt ingen rigtig kan tage patent på. Det hænger sammen med en klog administration af de roller, som er hans egentlige i grønlandspolitikken: dels at være talsmand for grønlandere og polarskimoer, dels at være brobygger mellem Danmark og Grønland. Som vi har set, har han bestemt sine egne meninger om, hvordan udviklingen bør forme sig, men er her omhyggelig med ikke at blive indfanget i den danske debat og dens mere fastlåste positioner. Kan han f.eks. først stemples som enten moderat eller radikal, er han ikke mere entydigt grønlanderes og eskimoers talsmand. Og støtter han på den anden side f.eks. en nationalistisk politik i Grønland, kan han ikke fungere som brobygger.

Noget andet er så, at de to roller ikke uden videre lader sig forene. Det lykkes f.eks. i forbindelse med Haag-processen, hvor samstemmende erklæringer fra de grønlandske landsråd støtter Danmark, men i andre tilfælde opstår let konflikt. Det er især blevet tydeligt i dag, fordi udviklingen har formet sig anderledes end KR forestillede sig. I et berømt eller snarere berygtet citat fra den første af artiklerne i *Danmarksposten* hedder det:

“Det er ugørligt i vor Tid at udelukke et folk fra Berøring med den øvrige verden. Med den Erobringstrang og Foretagsomhed, som er vor Tidsalders løsen, kan ingen få lov til at leve et stille og ubemærket Liv, selv om han måtte vælge sig Verdens fjerneste Afkroge. (...)

Man har intet Valg. Alle Naturfolks Liv i Fremtiden er kun afhængigt af dets Udviklingsmuligheder under nye Forhold. Vejen frem må gå over deres egen Races Lig. Det som det derfor gælder om, er at give Naturmenneskene i deres Sind og Gemyt en saa skaanselsfuld og varsom Død som muligt. Først da er de modne til den store Verdensnivellering af Individier. Vi må tage deres for Civilisation upraktiske Særpræg fra dem og forsøge at få dem til at ligne os selv. Vi må give dem den hvide Mands Paagaanenhed og nøgterne energi, hans Fremsynthed [dvs. forudseenhed] og hans Frækhed. Kun gennem en sådan Metamorfose vil de kunne komme gennem den dør, der fører til de nye Tider.”⁴²

⁴² *Danmarksposten*, 1, 1920, s. 18f.

Vi har tidligere mødt et meget beslægtet synspunkt. Det var i rapporten, hvor KR mente, at fremtiden lå i udbredelse af meget mere europæisk civilisation, ja han talte også her om, at udviklingen gik over naturmenneskets lig. Men dengang var han langt mere optimistisk og det skyldtes, at han dengang forbandt civilisation med ligestilling og autonomi. Nu i 1920 taler han i stedet om verdensnivellering af individer, altså udslettelse af kulturel selvstændighed, og den hvide mands pågåenhed og frækhed, ikke just noble egenskaber.

Man kan kun gætte på, hvad der ligger bag, måske 1. verdenskrig, der i sig selv satte et stort spørgsmålstejn ved fremskridtet og civilisationens velsignelser. Men allerede i 1909 var der grund til at hæfte sig ved den meget entydige bekendelse til den moderne udvikling og civilisation i lyset af KR's egen optagethed af den oprindelige kultur. Der blev talt om et spændingsforhold. Dette synes nu at ytre sig som en regulær splittelse.⁴³

Når KR i dag ikke mere fremstår som den store foregangsskikkelse i Grønland, har det med denne splittelse at gøre. I hans fremtidsscenerier lykkedes det ham aldrig at give den eksisterende grønlandske kultur en tilstrækkelig stærk placering, ej heller det grønlandske sprog, som han stort set henviste til kirken og hjemmet, mens grønlænderne i øvrigt skulle lære så meget dansk som muligt. I sit arbejde for grønlændernes ligestilling og for at bevare inuits overleverede kultur havde han den politiske udvikling med sig, men på længere sigt fik han den imod sig, fordi afkoloniseringen i Grønland som andre steder styrkede de identitetspolitiske kræfter. Brobyggeren blev derfor ikke tillige nationsbygger.

Gennem alle årene forblev Thule-stationen KR's økonomiske grunde lag, men den var også hans grønlandspolitiske forsøgsbase. Efter hans død i 1933 overtog staten i 1937 handelsstationen. Det var den 1. august, og aftenen forinden havde Danmarks Radio en stor udsendelse der fejrede begivenheden. Stauning meddelte her: "Den danske Rigsdag vil nu vaage over, at den humane Forsorg for det lille Folk, som er betroet os, aldrig maa svigte."⁴⁴ Samtidig havde Stauning sørget for, at den retsorden, der var skabt med fangerråd og Thule-love, kunne fortsætte uændret.

Siden kom det som bekendt til at gå meget anderledes.

⁴³ Synspunktet er uddybet i min bog: *Jeg vil ikke dø for et skuldertræk*, 1999, s. 31ff.

⁴⁴ Citeret fra Kurt A. Frederiksen: *Knud Rasmussen. Kongen af Thule*, 2009, s. 328.

SUMMARY

KNUD MICHELSEN: *Knud Rasmussen and Greenland politics*

It is the general view that the polar explorer Knud Rasmussen (KR) was only involved in Greenland politics to a limited extent, i.e. the policies which Denmark as a colonial power exercised in Greenland. However, in reality, that was not the case at all. The misunderstanding has arisen firstly because the sources have not been studied in sufficient detail, secondly because KR's opinions on Danish policies have not been given the weight they are due, and thirdly because the background for his often unconventional methods of operation has either been overlooked or simply not acknowledged.

KR's political activities manifest themselves in particular in the following contexts: after his return from the Danish Literary Expedition (1902–04), in connection with a lecture tour in West Greenland in 1909, during his participation in the Greenland Commission in 1920, in a series of articles published the same year, in a speech to the assembled Danish parliament in 1925, and during his appearance in connection with the Eastern Greenland Case in The Hague in 1933. All these are mentioned in the article in order to create an overview of how KR's views developed. Throughout is the role which he assumed for himself as spokesman for Greenlanders and polar Eskimos, a role which at the same time prevents a more party-political or ideological involvement. In this role, he often expressed critical views of the colonial administration, largely in relation to both business policies and the lack of progress in introducing autonomy/self-government. After 1918, another political role becomes important: that of acting as a bridge-builder between Denmark and the Greenlanders. This, which partly conflicted with his role as spokesman, is behind the fact that, from the late 1920s, it is possible to observe an approximation between KR's views and official Greenland policy, not least associated with the collaboration with Danish Prime Minister Thorvald Stauning.

In particular, the article refers to a comprehensive report which, on the basis of the lecture tour in 1909, was prepared for the Danish Ministry of the Interior. The report has only recently been found, and contains a long story that looks extensively at KR's highly charged political views, the colonial administration's reaction to them and how some of KR's views could be exploited by others, including the Norwegians in the Eastern Greenland Case in 1933.

As the article shows, many people wanted to cite KR to support their own views. He therefore had to navigate carefully in order not to be caught up in the Danish debate and fail in his role as spokesperson. However, he was not only a spokesman, but nurtured his own vision of how Greenland should develop, linked to his role as a bridge-builder. And it was this which, at the end of the day, was the most important. Therefore, he was not a nation-builder as well.