

*Digitalt særtryk af*

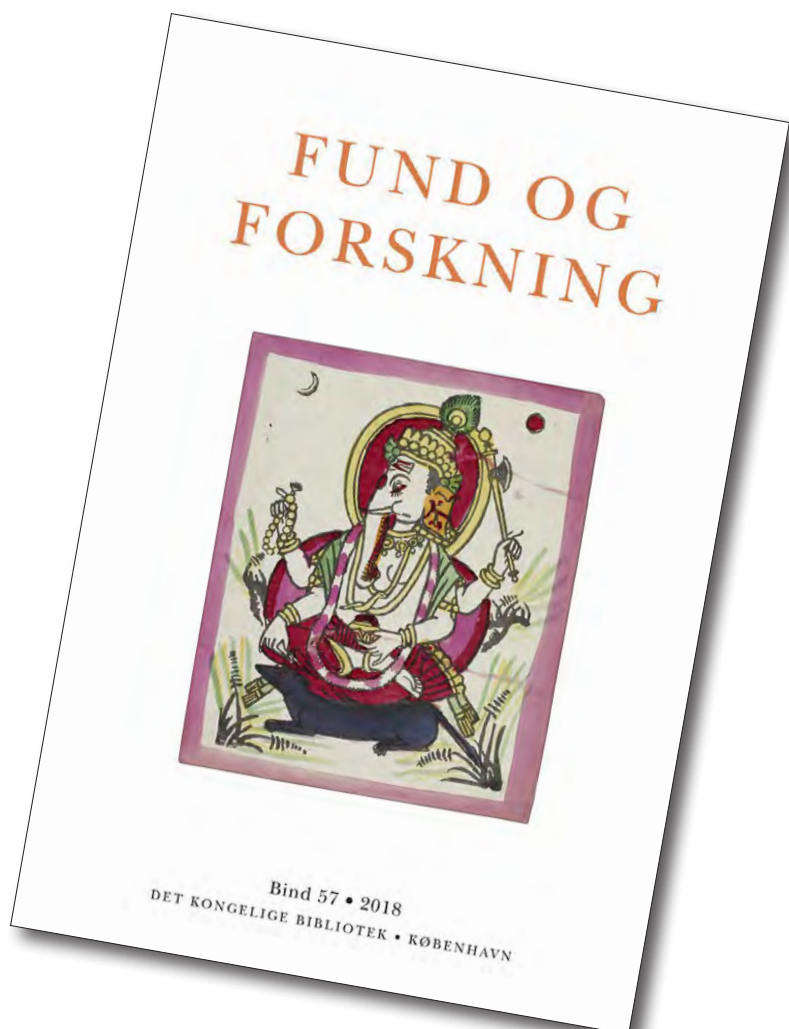
# FUND OG FORSKNING

I DET KONGELIGE BIBLIOTEKS

SAMLINGER

Bind 57

2018



# FUND OG FORSKNING

Bind 57

2018

*Digitalt særtryk af*  
**FUND OG FORSKNING**  
I DET KONGELIGE BIBLIOTEKS  
SAMLINGER

**Bind 57**  
**2018**



*With summaries*

KØBENHAVN 2018  
UDGIVET AF DET KONGELIGE BIBLIOTEK

Om billedet på smudsomslaget se s. 249.

Det kronede monogram på kartonomslaget er tegnet af  
Erik Ellegaard Frederiksen efter et bind fra Frederik 3.s bibliotek

Om titelvignetten se s. 77.

© Forfatterne og Det Kgl. Bibliotek

*Redaktion:*

Jakob K. Meile

Artikler i *Fund og Forskning* gennemgår 'double blinded peer-review' for at kunne antages. Undtaget fra denne norm er dog artiklerne under 'Mindre bidrag', der typisk har debatterende eller samlingsoplysende karakter.

Trykt på Munken Premium Cream 13, 115 g  
Dette papir overholder de i ISO 9706:1998  
fastsatte krav til langtidsholdbart papir.

Grafisk tilrettelæggelse: Jakob K. Meile

Tryk og indbinding: Bording ½  
Printed in Livonia  
Oplag: 200 eks.

ISSN 0069-9896  
ISBN 978-87-7023-150-3

## EN KO, EN DØR OG ET STYKKE PAPIR

Folkelige bloktryk fra Nepal

AF

BENT LERBÆK PEDERSEN

I 1957 ankom arkæologen og etnografen Werner Jacobsen (1914-1979) til Kathmandu i Nepal, hvor han bosatte sig til slutningen af 1959. Han var interesseret i at opkøbe etnografiske genstande og opmåle ældre bygninger og registrere inskriptioner på sten. I 1958 kom han i skriftlig forbindelse med Det Kgl. Bibliotek i København om at erhverve nepalesiske håndskrifter til biblioteket.<sup>1</sup> Werner Jacobsen havde ikke megen viden om skriftkulturen i Nepal, men han kunne let vurdere, om et håndskrift havde særlige kendetegn såsom en fin kalligraferet tekst, illustrationer eller en særlig indbinding. Han talte i forvejen hindi og kunne relativt let forstås af nepaleserne, så han var i stand til at kommunikere med diverse lokale sælgere. Det lykkedes ham at købe omkring 200 håndskrifter til biblioteket – de fleste skrevet på sanskrit eller newari, nogle på nepali og få på tibetansk.

Når Werner Jacobsen færdedes rundt i Kathmandu og i Kathmandudalen, bl.a. i byerne Bhaktapur (Bhadgaon) og Lalitpur (Patan), stødte han på religiøse fester og ceremonier, hvor den lokale befolkning anvendte farverige bloktryk med gudebilleder som en del af ritualerne.<sup>2</sup> Han blev interesseret i disse bloktryk og begyndte at opkøbe dem i forbindelse med forberedelser til ceremonierne.<sup>3</sup> Blandt de udbudte tryk fandtes også nogle akvareller, som kunne have samme form og motiver som trykkene. Werner Jacobsen spekulerede på, om akvarellerne var

<sup>1</sup> Frede Møller Kristensen: "Etnografen Werner Jacobsen og Det Kgl. Bibliotek" i: *Magasin fra Det Kgl. Bibliotek*, 6. årgang nr. 2, 1991 s. 18.

<sup>2</sup> Werner Jacobsen: "Nepalesiske bloktryk": *KUML (Årbog for jysk arkæologisk selskab)* 1959, s.152.

<sup>3</sup> Han undskylder sin iver med at købe bloktrykkene, da han havde en fornemmelse af at han måske forstyrrede de lokales mulighed for at erhverve de ønskede religiøse tryk. Han nøjedes ikke med at købe et tryk af hvert motiv, men erhvervede mange af samme slags, se Werner Jacobsen: *Bloktryk fra Nepal*. København: Rhodos, 1966 s. 27-28.

betragtet som mere værdifulde end trykkene, eller det skyldtes, at man ikke havde trykblokke af disse motiver.<sup>4</sup> Han mente egentlig ikke, at bloktrykkene og akvarellerne havde samme standard som nepalesisk kunsthåndværk generelt,<sup>5</sup> men han kunne dog ikke holde sig fra at erhverve dem og udgive en artikel og en bog om dem senere i Danmark. Denne vurdering af bloktrykkene står han ikke alene med, for trykkene er slet ikke medtaget i en bog om nepalesisk kunst og kultur udgivet i 1991.<sup>6</sup> Dog blev der samme år udgivet en bog om nepalesiske folkeminder, hvor ti forskellige religiøse bloktryk er gengivet. Fem af dem er lig med dem, der er i Det Kgl. Bibliotek, to af dem har næsten den samme udformning, mens tre er forskellige.<sup>7</sup> Men trykkene og akvarellernes status synes at have ændret sig. Fra et ophold i Nepal september-oktober 2017 nævner museumsinspektør Ulrik Høj Johnsen fra Moesgaard Museum, at trykkene nu betragtes som tilhørende "traditionelt maleri", der anvendes ved festivaler.<sup>8</sup>

I 1966 udgav Werner Jacobsen en bog om bloktrykkene: *Bloktryk fra Nepal* på Rhodos i 67 nummererede eksemplarer, alle med 14 indklæbede originale bloktryk, flest med håndlagte farver. Det Kgl. Bibliotek fik to eksemplarer med numrene 1 og 33, hvoraf eksemplar 1 mangler fire tryk. Måske er det første eksemplar ikke med i de 67 nummererede eksemplarer, da der ikke er spor af lim på siderne med de manglende tryk; desuden er der kun skrevet et et-tal i nummerfeltet med en usikker hånd, mens det andet eksemplar har "Nr. 33" skrevet i en klar og smuk kalligrafi i nummerfeltet.

Werner Jacobsen besluttede i 1968 at give *Orientalisk Samling* på Det Kgl. Bibliotek en supplerende samling af nepalesiske bloktryk: 39 bloktryk og 6 akvareller, alle oplæbet på hver deres side i en indbundet bog med samme omslag og titel som værket udgivet af Rhodos i 1966. Bogen består desuden af en sides forord og to sider med korte beskrivelser af bloktrykkene og akvarellerne, alle tre i håndskrift. I forordet nævner Werner Jacobsen, at han har beholdt nogle tryk til senere studiebrug, men når han er færdig med dem, vil han skænke også dem til biblioteket.

<sup>4</sup> Werner Jacobsen: *Bloktryk fra Nepal (supplement)*, 1968, Illustrationsforklaringer til nr. 1-18.

<sup>5</sup> *KUML* 1959, s. 151.

<sup>6</sup> Saphalya Amatya: *Art and culture of Nepal: an attempt towards preservation*. New Delhi: Nirala Publications, 1991.

<sup>7</sup> Kesar Lall: *Gods and mountains. The folk culture of a Himalayan Kingdom: Nepal*. New Delhi: Nirala Publications, 1991, s. 66-70 og s.133-135.

<sup>8</sup> E-mail fra Ulrik Høj Johnsen til forfatteren den 4. okt. 2017.

Dette må være sket, da der findes adskillige løse tryk i samlingen, men det er ikke angivet i Orientalisk Samlings accessionsprotokol, så tidspunktet for indlemmelsen i samlingen er usikker, men formodentlig før hans død i 1979. Et par af trykkene har endda figurnumre, der svarer til illustrationerne i artiklen om trykkene udgivet i årbogen *KUML* i 1959.

I 1968 fik Orientalisk Samling yderligere fem nepalesiske bloktryk, der var erhvervet af geografen Torkil Funder i Bhaktapur i oktober 1967. Til bloktrykkene medfulgte håndskrevne forklaringer om trykkene af Torkil Funder på fem papirlapper. Engang i 1985 mistede en låner en lånt biblioteksbog, og i erstatning for denne fik Orientalisk Samling 14 nepalesiske bloktryk af låneren. Vedkommendes navn blev ikke nævnt i accessionsprotokollen. Disse tryk er de seneste i samlingen og er en smule forskellige i udførelsen af motiverne end dem, som Werner Jacobsen og Torkil Funder indsamlede. Desuden er trykkes papir gulligt og har småskader. Et af trykkene har desuden limrester fra ophæng. Dette kunne tyde på, at trykkene har været anvendt – i modsætning til de tidligere tryk, der blev købt, før ceremonierne blev udført af de lokale.

Hvis man medregner de to sæt af originale bloktryk udgivet af Rhodos i 1966 har Det Kgl. Bibliotek 143 tryk og 21 akvareller. 91 af dem er med forskellige motiver eller udformninger af opsætningen. Nogle af trykkene og akvarellerne har mindre farvevarianter, såsom et tryk af gudinden Durga, hvor der på identiske tryk og almindelig farvelægning nogle gange er angivet flammeter på hendes sværd, andre gange ikke.

Moesgaard Museum i Østjylland har modtaget 10 farvelagte bloktryk af Werner Jacobsen, hvoraf fem af dem er med forskellige motiver, to med varianter af en gud og tre identiske tryk. Alle de ti tryk er identiske med dem, som Werner Jacobsen har skænket Det Kgl. Bibliotek. Museet har ligeledes modtaget fem tryk af Torkil Funder. Begge gaver er skænket i den sidste halvdel af 1960'erne.

Det er ganske rigtigt, at bloktrykkene og akvarellerne ikke er udført som kunstværker, men er typiske for en naiv eller folkelig udformning, hvor man har koncentreret sig om det væsentlige og angivet religiøse udtryk, som er vigtige i netop den ceremoni, man vil udføre. Trykkene og akvarellerne er heller ikke udført som værker, der har blivende værdi, som man ser med skulpturer og malerier i huse og templer, men er brugsgenstande til en bestemt og afgrænset periode. Efter brug vil værkerne blive kasseret. Der ligger også et ønske om, at værkerne er billige, så alle har en mulighed for at erhverve dem til diverse festivaller og religiøse ceremonier. Selve ideen om at have en trykblok eller tryk-

plade, der kan tages frem år for år, så trykkene kan fremstilles billigt til en given lejlighed, understøtter ønsket om, at alle har en mulighed for at anskaffe dem.

Trykkene og akvarellerne er farvelagte med omkring fem til seks forskellige farver, dog undertiden beriget med nogle forskellige farvevarianter. Trykkene er ikke fremstillet som flerfarvetryk men har farverne lagt på i hånden med en pensel inden for det trykte motivs sorte linjer. Undertiden er det trykte motiv ret enkelt, hvor farverne anvendes til at gøre motivet mere detaljeret og udtryksfuldt. Mange af bloktrykkene og alle akvarellerne har en rød eller rød-lilla ramme omkring motivet frembragt af et relativ bredt penselstrøg yderst på papiret. Nogle få har yderligere tilføjet ekstra rammer på indersiden af denne ramme, enten i form af en enkelt sort streg eller af to streger, hvor mellemrummet enten er ufarvet eller dækket af en gul farve. Farvelægninger er som regel gjort hurtigt uden større præcision, og Werner Jacobsen kalder det for samlebandsarbejde.<sup>9</sup>

Jacobsen nævner at trykpladerne næsten alle er fremstillet i træ og blev skåret af håndværkere tilhørende kassen Urār. Men i Kathmandu erhvervede han et eksempel på en ældre trykplade i brændt ler, og den er nu en del af Etnografisk Samling på Nationalmuseet.<sup>10</sup> Medlemmer af kassen Pung står for trykningen og farvelægningen af trykkene og udførelsen af akvarellerne. Lampesod og gummi arabicum blandes med vand og anvendes som tryksvæerte. Farvelægningen foregår med pensel, og farverne består af importerede kemiske farver. Tidligere blev farverne fremstillet af naturlige planter og mineraler.<sup>11</sup> Blandt bloktrykkene er der en lille gruppe med en mere nedtonet farveidentitet. De er måske farvelagt med traditionet fremstillede farver. Werner Jacobsen nævner, at fem tryk måske viser en farvelægning, der er oprindelig: De fremstår ikke så intense i farvespillet som alle de andre tryk.<sup>12</sup> Han udtrykker også bekymring for, om den folkelige bloktrykkunst vil overleve eller blive overtaget af mere mekaniserede trykkeriprocesser, men det ser ikke ud til at være tilfældet; det fremgår af de indsamlede bloktryk i 1967 og den tidlige del af 1980'erne.

I 2017 synes en anden kaste at stå for fremstillingen af bloktryk, i alt fald i forbindelse med "Lysfestivallen" Tihar. Museumsinspektør Ulrik

<sup>9</sup> KUML 1959 s. 161.

<sup>10</sup> Genstandsnummer: D 4282. Pladen er fotografisk gengivet i KUML 1959, s. 160.

<sup>11</sup> KUML 1959, s. 159-161.

<sup>12</sup> Werner Jacobsen: *Bloktryk fra Nepal* (Supplement) (45 originale bloktryk og akvareller) 1968, forklaring til "Lakshmi puja" nr. 3 og 33-36.



Høj Johnsen nævner kastegruppen Chitrakars (blandt newarerne) som de traditionelle fremstillere af trykkene (se note 8). Chitrakars er i dagens Nepal fremstillere af traditionelt maleri på vægge, masker, keramik og papir, og de deltager i produktionen af billeder i forbindelse med festivaller og religiøse ceremonier.<sup>13</sup>

Almindeligvis blev trykkene fremstillet på traditionel vis, hvor blokken blev sværtet med trykfarve, og et stykke papir blev lagt oven på den sværtede blok. I slutningen af 1950'erne var der dog et alternativ til dette, hvor en trykblok blev fæstnet på en trykrulle, der blev drejet rundt, ligesom i en moderne trykkerimaskine. Denne form for tryk-teknik kunne kun fremstille ret små tryk på ca. 12 × 7,5 cm. Trykkenes størrelse ligger normalt fra 21 × 17 cm til ca. 55 × 45 cm. De fleste tryk har en størrelse, der ligger indenfor 21 × 17 cm. Da Werner Jacobsen kom til Nepal var der stadigvæk en lokal produktion af håndlavet papir, men han noterede sig, at importeret maskinfremstillet papir var ved at erstatte dette.<sup>14</sup> Det maskinfremstillede papir var importeret fra Indien, dog havde tre af trykkene det samme vandmærke på papiret: *Real India Bond. Made in Sweden*. Trykkene, henholdsvis fra 1967 og 1985, stammer fra to andre kilder end Werner Jacobsen, og er alle trykt på maskinfremstillet papir. Cirka en trediedel af trykkene, der stammer fra Werner Jacobsen, er gjort på håndlavet papir. Alle akvarellerne er malet på maskingjort papir.

Desværre har Werner Jacobsen ikke været konsekvent med oplysninger om, hvorfra trykkene stammer. Han angiver kun lejlighedsvis oprindelsesstedet. Ved direkte oplysning er elleve stykker fra Kathmandu, tre fra Bhaktapur og et fra Lalitpur. Indirekte kan endnu to regnes som produceret i Kathmandu. De fem tryk købt i Bhaktapur i 1967 er formodentlig også produceret i denne by, hvorimod der ikke angives ophav for de fjorten tryk indlemmet i samlingen i 1985. Durga-trykket indsamlet af Werner Jacobsen i Kathmandu i 1957-1959 er ikke identisk med de to tryk fra Bhaktapur fremstillet i 1967. Der kan selvfølgelig skyldes tidsforskellen, men trykplader kan anvendes i mange år. Desuden vides det ikke, om købsstedet er identisk med fremstillingsstedet, men det er det nok – de ligger i hvert fald ikke så langt fra hinanden. Werner Jacobsen beskriver kort processen med at trykke billederne og salget af dem, hvor han påpeger, at fremstilleren selv solgte trykkene, og at der

<sup>13</sup> Bal Gopal Shrestha: i *The sacred town of Sankhu. The anthropology of Newar ritual, religion and society in Nepal*. Newcastle upon Tyne: Cambridge scholars, 2012, s. 154-156.

<sup>14</sup> KUML 1959, s. 151-152.

blev fremstillet forskellige varianter af tryk, både hvad angår størrelse og i motivernes detaljerigdom. Beskrivelse af trykprocessen og salget af trykkene er sandsynligvis baseret på en familie boende i Kathmandu, hvor Werner Jacobsen havde sin base.<sup>15</sup>

Alle tryk har en religiøs forbindelse og afbilder guder på nær et, der er uden personer: Det viser en dekoreret vase, som kan minde om en urne eller en beholder indeholdende rigdomme. Vasen ligner dog ikke de skåle og beholdere, der sædvanligvis er gengivet i forbindelse med afbildningen af rigdomsgudinden Lakshmi. Vasen er formet med en rund beholder stående på en omvendt skål som fod. Halsen består af otte lag lagt oven på hinanden i pyramideform. Over vasen hænger en nedadbøjet guirlande. Gul, grøn og rød-lilla smykker det sorte tryk. Et andet tryk er usædvanligt i motiv, da det viser gudinden Lakshmi med ledsagere inde i et tempel viet til hende i Kathmandu. Over taget på bygningen flyver to kvinder med blomsterguirlander. De er sandsynligvis *apsaras*, en slags engle. Trykket er desuden ikke farvelagt,<sup>16</sup> og det viser et godt eksempel på et nepalesisk tempel.

Den religiøse baggrund for bloktrykkene er overvejende hinduistisk. Der er to hovedreligioner i Nepal, hinduisme og buddhisme. Det er blevet fremhævet af især vestlige forskere, at de to religioner har indgået en form for synkretisme eller i hvert fald en form for påvirkning af hinanden. Man kan måske kalde det en slags synkretistisk variant forstået på den måde, at de to religioner deler nogle tekster og ideer, som er blandet sammen, og som kan spores i festivaller og kunsthåndværk.<sup>17</sup> Blandt bloktrykkene er der kun et, som kan relateres til buddhismen, og det er et sort/hvidt tryk af gudinden Tārā siddende på den traditionelle lotuskrone med en kropps- og en hovedglorie (fig. 1). Werner Jacobsen noterer, at billedet er skåret i tibetansk Lhasa-stil. Der bor en del tibetanere i Nepal, og de har sikkert haft indflydelse på udførelsen

<sup>15</sup> KUMML 1959, s. 160-161.

<sup>16</sup> Illustreret i Werner Jacobsen: *Bloktryk fra Nepal*. Rhodos, 1966 (forblad). Templet er nær Hanuman dhoka i Kathmandu.

<sup>17</sup> Siegfried Lienhard nævner samspillet mellem hinduismen og buddhismen i kapitlet om nepalesisk buddhisme s. 114 i *World of Buddhism* ed. af Heinz Bechert and Richard Gombrich. London: Thames and Hudson, 1984. I.J.C. Harle: *The art and architecture of the Indian subcontinent*. New Haven: Yale University Press, 1994 kaldes afsnittet om Nepal for 'national synkretisme', s. 436-445. Dina Bangdel sætter dog spørgsmålstegn ved denne opfattelse i sin ph.d. afhandling: *Manifesting the Mandala: Study of the core iconographic program of Newar Buddhist monasteries in Nepal*. Ohio State University 1999, s. 4-5.



Fig. 1: Târâ i Lhasa-stil. Bloktryk på håndgjort papir erhvervet 1957-58 i Kathmandu, 12,8 × 12,5 cm (motiv 11,2 × 9,3 cm). Nepal 185, nr. 45.

af dette tryk.<sup>18</sup> Târâ afbildes i mange former og betragtes generelt som en frelser fra onde indflydelser. I en af de sædvanlige udformninger hviler Târâs højre fod på kanten af lotuskronen, mens den venstre fod peger ned mod hælen på højre fod, hvilket er tilfældet i fig. 1.<sup>19</sup>

<sup>18</sup> Werner Jacobsen: *Bloktryk fra Nepal* (Supplement)(45 originale bloktryk og akvareller)1968, forklaring til nr. 45

<sup>19</sup> Et maleri, hvor Târâ afbildes i centrum omgivet af andre gudeskikkelser blev produceret i Nepal eller Tibet i det 15. årh., og et Târâ-billede i et indisk håndskrift fra det 19. årh. viser netop denne type afbildning. Se pl. 205 og 49 i Pratapaditya Pal: *The arts of Nepal, part II painting*. Leiden: E.J. Brill, 1978.

Da trykkene og akvarellerne blev og stadigvæk bliver anvendt i folkelig sammenhæng, er deres udformning og motivvalg tæt knyttet til de religiøse forestillinger, som den almindelige befolkning relaterer sig til. Udformningen skal være tydelig og let forståelig og være knyttet til den gængse ikonografi og forestillingsverden. Det synes også at være tilfældet i de fleste tilfælde, hvor fortidens religiøse billedverden indenfor skulptur og maleri let kan spores i de folkelige bloktryk og akvareller. Udvalget af motiver afspejles af de festivaller og ceremonier der afholdtes og afholdes i årets løb i Nepal. Derfor findes der relativt få basismotiver, men for nogles vedkommende kan der findes mange variationer.

I sin bog om nepalesiske bloktryk fra 1966 afslutter Werner Jacobsen introduktionen med at nævne, at visdomsguden Ganesha findes alle vegne i Nepal og ses ved alle ceremonier.<sup>20</sup> Ganesha er søn af Shiva, en af de højeste guder i hinduismen, og han påkaldes ofte hver morgen og først ved næsten alle ceremonier i Nepal. Dette skyldes, at han ses som en god hjælp til praktiske gøremål.<sup>21</sup> I samlingen af bloktryk er der fire forskellige motiver af Ganesha plus et ellers identisk tryk, hvor delen med en ledsager er udeladt. Tre af trykkene har standardikonografi: Elefanhoved med stødtand, fire arme, topmave, siddende på en stor hynde placeret på en platform og ledsaget af en mus. Han holder sin afbrækkede stødtand i nedre højre hånd, og i nedre venstre hånd har han en delikatesse. I de øverste hænder holder han en økse i den ene og en løkke i den anden (fig. 2).<sup>22</sup> Et tryk viser Ganesha blandt diverse offergaver, ridende på en løve foran en gemalinde. Ganesha har desuden udskiftet øksen med en pigkæp og stødtanden med en slange. Den sidste variant viser Ganesha gående ude i naturen, holdende en stor hvid radise på skuldrene understøttet af de to øverste arme. Radisen sammen med Ganesha findes kun på Ganesha-afbildninger i Bengal, Nepal og Tibet.<sup>23</sup> Måske symboliserer den rigelighed på føde såsom

<sup>20</sup> Werner Jacobsen: *Bloktryk fra Nepal* af Werner Jacobsen Rhodos, 1966, tekst til første illustration (af Ganesha).

<sup>21</sup> Hutt, Michael og David Gellener: "Religion in Nepal" i: *Nepal, a guide to the art and architecture of the Katmandu valley* af Michael Hutt. Gartmore Stirling: Kiscadale, 1994 s. 34.

<sup>22</sup> Der er mange forbilleder for bloktrykkenes Ganesha i Nepal og en del af dem er af ældre dato som f.eks. et stenrelief fra Mangal Bazaar, Patan dateret til 1438. Se Mary Shepherd Slusser: *Nepal mandala. A cultural study of the Kathmandu valley*, vol. 2. Princeton: Princeton University Press, 1982, pl. 427.

<sup>23</sup> S.K. Ramachandra Rao: *Pratima-kosha. Encyclopaedia of Indian iconography*, vol. 2, Bangalore: Kalpatharu Research Academy, 1989, s. 142.



Fig. 2: Visdomsguden Ganesha i naturen. Bloktryk med håndlagte farver, erhvervet i 1985. På maskinpapir 27,3 × 22,7 cm (motiv 24,9 × 21,8 cm). Nepal 195, nr. 1.

grøntsager og frugt. De to nedre arme holder i hånden dels en delikatesse, dels en løkke. Ganesha er kendt for sin svaghed for søde sager, så derfor afbildes han gerne med forskellige delikatesser. Der findes to farvevarianter af dette motiv, dels en på hvid baggrund, dels en på gul baggrund, hvilket påvirker de andre anvendte farver, så de fremstår

som nuanceforskelle i trykket. På hver side af hovedet ses henholdsvis en halvmåne til venstre og en sol til højre i billedet. Månen og solen repræsenterer kosmos, og de ses ligeledes på et af trykkene med standardikonografi. Et af de andre med standardikonografi viser en sol på hver side af Ganeshas hoved, men mon ikke solene skal repræsenterer en måne og en sol? I trykket hvor Ganesha rider på en løve og er ledsaget af en gemalinde, er en halvmåne afbildet ved siden af Ganeshas hoved. På det identiske tryk uden gemalinden gengives en sol i farvelægningen inde i månens halvcirkel.

Et eksempel på Ganeshas tilstedeværelse i en anden ceremoni er ko-festivallen *Gai jatra*, for ifølge Werner Jacobsen optræder et bloktryk af Ganesha på bagsiden af en kurv, hvor forsiden prydes af et bloktryk med et ko-hoved.<sup>24</sup> Denne kurv kan anvendes som en hat på en dreng, der skal illudere en ko i rituallet, hvor årets afdødes sjæle hjælpes ind i himlens rige. Drengen eller andre, der er i familie med nyligt afdøde personer, deltager i en procession, som ender i et Ganesha tempel nær de afdødes hjem. I templet ofres trykkene til Ganesha. Ifølge Werner Jacobsen er himlens port normalt lukket for de døde, og den står kun på klem en gang om året. På denne dag kan en ko med sine horn skubbe porten en smule op, så de dødes sjæle kan slippe ind i himlen. Det er dødsguden Yama, der tillader åbningen af porten til himlen. *Gai-festivallen*, der falder i august eller september, udføres lidt forskelligt, afhængigt af hvor man er i Kathmandudalen, og hvilken del af samfundet, man tilhører.<sup>25</sup>

Alle bloktrykkene med ko-hoveder er uden en rød ramme omkring motivet. Dette skyldes at trykkene skal anvendes som en rekvisit i *Gai-jatra*-ceremonierne og ikke bare skal hænges op eller placeres mellem andre ceremonielle genstande. For at understrege alvoren i ceremonien har kunsthåndværkerne gjort sig stor umage med at portrættere et ko-hoved i en pragtudsmykning. Motivet består af et hoved af en ko set frontalt. Det viser en mule med næsebord, lidt af munden eller en række af tænder i opadbøjet u-form, en næseryg, to stirrende øjne, et hovedtøj mellem to horn og to ører med lange nedhængende øringer (fig. 3). Koens skind er altid hvidt, og området omkring øjnene er som regel orange pålagt i større eller mindre felter. Hornene er ofte blå, nogle

<sup>24</sup> KUML 1959, s. 155, og i Werner Jacobsen: *Bloktryk fra Nepal* fra 1966, s. 49.

<sup>25</sup> Ko-festivallen omtales i Gregory Price Grieve: *Rethorizing religion in Nepal*. New York: Palgrave Macmillian, 2006 s. 117-120 og i Bal Gopal Shrestha: *The sacred town of Sankhu. The anthropology of Newar ritual, religion and society in Nepal*. Newcastle upon Tyne: Cambridge scholars, 2012, s. 296-299. Se også KUML 1959 s. 155.



Fig. 3: Ko-hoved, type 3. Bloktryk med håndlagte farver erhvervet 1957-59 i Bhaktapur. På maskinfremstillet papir 29 × 22,7 cm (motiv 26,6 × 22,7 cm). Nepal 185, nr. 21.

få er grønne, og mange af dem har tre ringe, der inddeler hornene i fire felter. Ringene kan være enkle i form af tynde streger eller mere voluminøse med tykke, flerfarvede streger. Hovedtøjet er for det meste ornamentet med blomster og tre til fem bredbladede medaljoner. Fra

hovedtøjet hænger et dekoreret næsebånd som et dække for næseryggen. Næsten alle ko-tryk er rigt farvelagt, dog har to af dem kun få farver på udvalgte steder – en med lidt gult og en anden med gult og blå.

I hinduismen er køer vigtige, og køer på jorden forbindes med den øverste gud Indras himmelske køer. Der findes dog ikke en egentlig ko-gud eller ko-gudinde, men måske gennem påvirkning af folkelige forestillinger opstod der en forbindelse til begravelser. I den hellige skrift *Rig Veda* kom en ko til at indgå i begravelsesritualet. Den bærer den døde over floden af blod og snavs (Vaitarani).<sup>26</sup> I Nepal må ko-festivallen ganske givet have været udviklet fra dette ritual. I hvert fald udgør bloktrykkene med ko-hovederne en vigtig del af den årlige festival for de nyligt afdøde mennesker.

I folkeligt omdømme er Lakshmi forbundet med rigdom og held.<sup>27</sup> I Nepal er hun bl.a. en del af lysfestivallen Tihar, der afholdes sent på året.<sup>28</sup> Hun er desuden forbundet til Vishnu, beskytteren af alt, ofte gengivet som hans hustru. En af Vishnus former er i en skikkelse af en skildpadde; derfor indeholder mange af hendes afbildninger en skildpadde. Hun er ligeledes forbundet med elefanter, lotus, slanger, juveler, krukke (beholdere) og en konkylie.<sup>29</sup> Der er omkring 25 forskellige opstillinger med Lakshmi-afbildninger i samlingen. Nogle af motiverne er ganske lig hinanden, men der ses varianter, dels i udkæringerne af trykblokken, dels på farvelægningen i selve trykket. De fleste Lakshmi-afbildninger viser hende sammen med to til fem assistenter, mens fire viser Lakshmi alene. Et af dem er sat sammen med en markering af en mandala, der former et helligt område og refererer til kosmos. I de nepalesiske bloktryk med Lakshmi ses hun ofte forfra siddende på en lotustrone. Hun har fire arme, hvor de forreste viser to forskellige *mudra* (symbolske håndstillinger), hvor den ene hånd er placeret foran brystet for velsignelse og den anden foran højre knæ for formaning, mens de to bagerste holder en juvel og en vase, begge holdt op i hovedhøjde.

<sup>26</sup> Se bl. a. Margaret and James Stutley: *A dictionary of Hinduism. Its Mythology, Folklore and Development 1500 B.C – A.C. 1500*. London: Routledge & Kegan Paul, 1977 s. 100 øverst.

<sup>27</sup> Om Lakshmi se bl.a. Margaret and James Stutley: *A dictionary of Hinduism. Its Mythology, Folklore and Development 1500 B.C – A.C. 1500*. London: Routledge & Kegan Paul, 1977 s. 160.

<sup>28</sup> Tihar-festivallen beskrives i Kesar Lall: *Gods and mountains. The folk culture of a Himalayan Kingdom: Nepal*. New Delhi: Nirala Publications, 1991, s. 101-107.

<sup>29</sup> Forskellige elementer om Lakshmi gennemgås i S.K. Ramachandra Rao: *Pratimakosha. Encyclopaedia of Indian iconography*, vol. 6, Bangalore: Kalpatharu Research Academy, 1992, s. 45-51.





Fig. 4: Lakshmi-afbildning med typiske attributter og håndstillinger fra 1985. Bloktryk med håndlagte farver på maskinfremstillet papir, 25,1 × 25,1 cm (motiv 23,3 × 16,3 cm). Nepal 195, nr. 5.

Sædvanligvis ses en skildpadde under højre knæ og en bog under venstre knæ (fig. 4). På et tryk rider Lakshmi dog alene på en gåselignende fugl. I dette tryk holder hun to genstande op i hovedhøjde, og de ligner en klokke og en skrivepen. I det ene tryk med Lakshmi placeret i en mandala ses hun i den almindelige position uden skildpadden og bogen, og desuden er mandalaen uden den sædvanlige cirkel og kun opbygget af fire trekantede, der udgør en stjerneform.

Da Lakshmi primært ses i forbindelse med at sikre sig rigdom, er gudinden ledsaget af forskellige personer, der holder eller spreder kostbarheder. Der er altid en eller to personer med, som er klædt i en form

for uniform, og de bærer gerne kister, beholdere eller sække (fig. 5). Nogle gange er der en ekstra person inkluderet, enten i form af en kvinde eller en mand, begge klædt i kinesiske embedsmandsdragter. Desuden forstærkes ønsket om rigdom ofte ved at medtage en eller to – i enkelte tilfælde tre – antropomorfe skikkelser, da de holder eller spreder kostbarheder. Werner Jacobsen kalder dem for troldagtige dværge. De benævnes *Kyat* af lokale og fremstår som vildmænd uden tøj.<sup>30</sup> Behåringen kan være hvid med blå, røde og orange hårparter, eller de har glat skind i brune og grå farver. De viser stort set alle deres røde tunge frem, og deres hår er næsten altid krøllet i blå, grå, orange, rosa eller brune nuancer. Et tryk indeholder kun tre vildmænd alene, de støtter hinanden og holder to sække i deres arme, mens et andet tryk til gengæld har de tre vildmænd slynget tæt sammen omkring en lille Lakshmi-afbildning i lotusstilling. Vildmændene deler hoved og lemmer og holder tre sække med rigdomme. En sol og måne øverst oppe i billedfladen er også en del af motivet. Interessant nok kaldes den nepalesiske møntfod passende for *kyat*.

Lakshmi vises forfra, i halv profil eller i profil, altid siddende og i standardposition med fire arme. Hun er enten afbildet i lotusstilling på en lotustrone, siddende på en platform eller i en stol. Nogle gange sidder hun på en lotustrone placeret inde i en mandala med ledsagere enten inden i mandalalen eller uden for mandalaen (fig. 6). Undertiden er der fire ledsagere udenfor og to ved siden af hende inde i mandalaen. På de tryk, hvor Lakshmi sidder på en platform eller i en stol, er det ene eller andet ben nedhængende, og en af fødderne hviler ofte på en skildpadde. Ofte er hun og hendes ledsagere placeret i en sal med draperier hængende ned på bagvæggen. Rigdomssymbolerne ligger spredt omkring hende på gulvet og undertiden supplerer ledsagerne dem yderligere med juveler eller liggende kostbarheder. Mange af trykene med Lakshmi er sat indenfor i et hus. Dette skyldes, at hun på den tredje dag i den nationale festival Tihar inviteres indenfor i folks huse for at sikre familiernes lykke. Et billede med hende findes i huset og indgår i ritualerne.<sup>31</sup>

En del af Lakshmi-afbildningerne med ledsagere og kostbarheder indeholder elementer, der stammer fra den vestlige verden. Ofte er en græsklignende søjle med korinthisk kapitæl eller basis en del af

<sup>30</sup> *KUML* 1959 s. 157.

<sup>31</sup> Bal Gopal Shrestha: *The sacred town of Sankhu. The anthropology of Newar ritual, religion and society in Nepal*. Newcastle upon Tyne: Cambridge scholars, 2012, s 330-333.

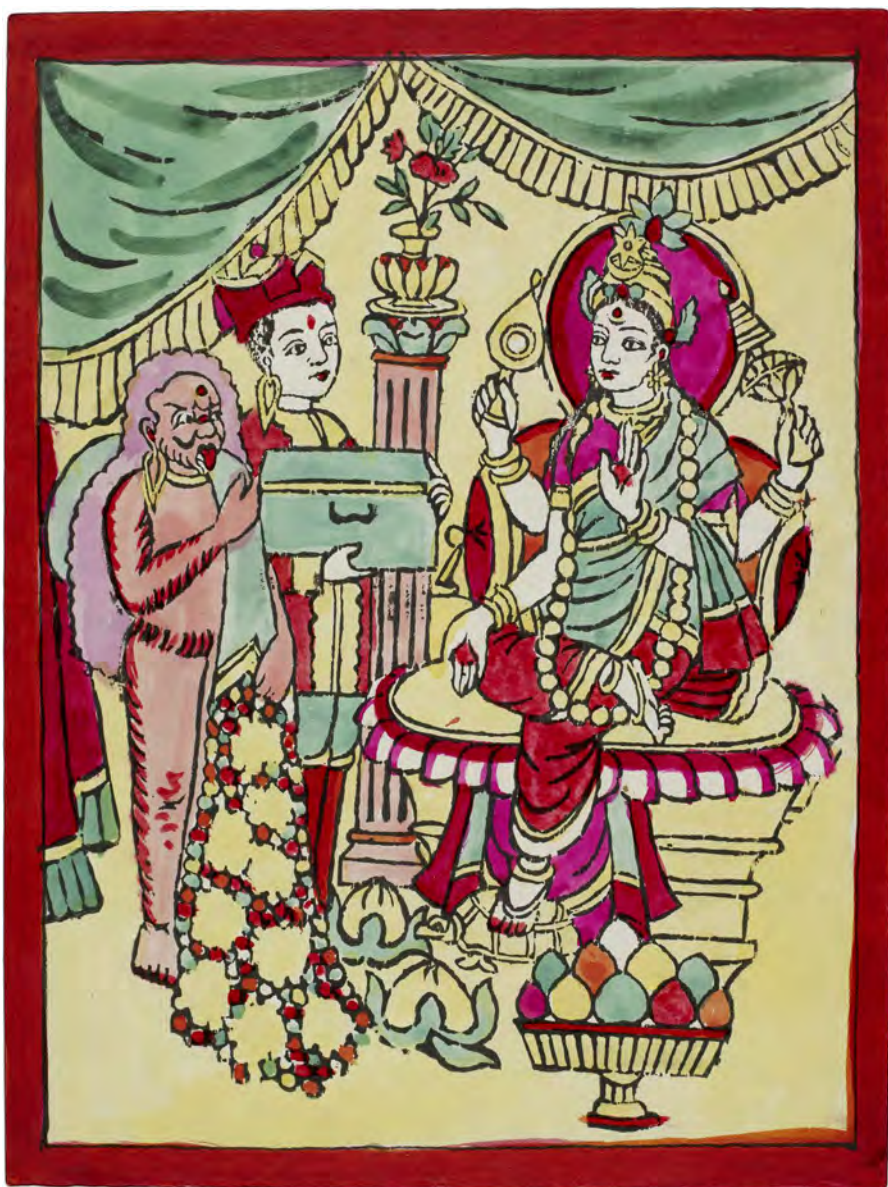


Fig. 5: Rigdomsgudinden Lakshmi med to ledsagere, en kvinde i kinesisk dragt og en Kyat, erhvervet 1957-1959. Bloktryk med håndlagte farver på maskinfremstillet papir 25,4 × 18,9 cm (motiv 23,4 × 17,4 cm). Nepal 186, nr. 5.



Fig. 6: Mandala Lakshmi-afbildning med fire ledsagere uden for mandalaen, erhvervet 1957-1959. Bloktryk på håndlavet papir med håndpåførte farver, 16,2 × 16,6 cm (motiv 14 × 15,4 cm). Nepal 185, nr. 23.

baggrunden i trykkene. Når Lakshmi benytter en stol, er den gerne udformet i en vesterlandsk 1800-tals troneagtig stil med svungent ryglæn og udskårne dekorative elementer, som i et tilfælde er løvehoveder. De soldaterlignende ledsagere kan være klædt i uniformer, der kan minde om engelske eller franske Napoleonsuniformer. Ligesom de kinesiske ledsagere gør det, viser de vestlige elementer også tegn på rigdom (fig. 7). I det nordlige Indien byggede englænderne deres egne vestlige bygningsværker prydet med vesterlandske møbler og kunstværker. Dette blev betragtet som luksus. Det har ganske givet fået en indflydelse på, hvad de lokale i det nordlige Indien og dermed også i Nepal anså som symboler



Fig. 7: Rigdomsgudinden Lakshmi med tre ledsagere, en mand i kinesisk dragt og to Kyat'er, erhvervet 1957-59 i Lalitpur. Bloktryk med håndlagte farver på maskinfremstillet papir, 22 × 17 cm (motiv 19,7 × 15,4 cm). 7f.-66/2, s. [61].

for rigdom. Andre symboler kan ligeledes flettes ind i Lakshmi-billeder som f.eks. drager og dragelignende slanger. Drager opfattes i fjernøstlige



Fig. 8: Naga-konge. Akvarel på maskin-fremstillet papir, erhvervet 1957-1959; 25,3 × 19 cm (motiv 23,2 × 18,9 cm). Nepal 185, nr. 12.

kulturer som positive symboler, de er bl.a. forbundet med at styre regn og dermed frugtbarhed, ligesom slangerne er det i Nepal (se nedenfor).

Et tryk inkluderer to elefanter placeret bag Lakshmi, og de danner en form for en kropsglorie omkring hende. Elefanterne står oprejst mod hinanden, og snablerne holder hver en sæk, hvor penge eller kostbarheder strømmer ud. To soldater flankerer elefanterne og synes at støtte dem eller guide dem. Bag elefanterne og soldaterne ses en cirkel farvet lysegrøn. Foran, nederst på begge sider af lotustronen, sidder en Kyat, der hælder mere rigdom ud af sække. Mellem dem står et serveringsfad med juveller. Dette er det eneste tryk, hvor elefanter er gengivet i samlingen. Elefanter symboliser bl.a. kontrol og magt.

På forsiden af bogen *Bloktryk fra Nepal* fra 1966 er der gengivet et bloktryk af Lakshmi med to ledsagere i en ret enkel stil. Werner Jacobsen angiver i kolofonen, at bloktrykket er det ældst kendte nepalesiske bloktryk, og at det forestiller gudinden Durgas kamp mod tyredæmonen Mahishasura. Det er dog ikke rigtigt, da de to ledsagere er gengivet som henholdsvis en soldat holdende en pengesæk og en Kyat ligeledes med en sæk. Hovedfiguren sidder på en enkel stol med den ene fod på en skildpadde. Hun er gengivet med kun to arme, hvor den ene arm holder en køllelignende genstand. Hånden på den anden arm er skjult. Hun har desuden en lang halskæde, der symboliserer rigdom. Det køllelignende objekt er snarere en sæk, der er ved at blive tømt for juveller,

da kuglelignende genstande er afbildet trillende ud af endestykket på objektet.

I Nepal er landbruget en vigtig kilde til føde og indtjening. Derfor er det af stor værdi at kunne sikre regn til afgrødernes vækst. Til at hjælpe dette har man i Nepal udviklet en kult omkring slanger, som de lokale mener kontrollerer regnen. Dermed opfattes de som et frugtbarhedsymbol. Ifølge en lokal legende var Kathmandudalen oprindelig fyldt med vand og dannede en stor sø, hvor der levede mange slanger. Ved menneskelig hjælp blev søen drænet, og slangerne blev vrede over at deres hjemsted blev spoleret. For ikke at udsætte sig for slangernes hævn, lovede menneskene at tilbede dem og ofre til dem en gang om året. Derved opstod festivalen *Naga (Nag) panchami*, som dog også er en vigtig ceremoni i hele Indien. Festivalen ligger i juli eller august ifølge den nepalesiske månekalender. I forbindelse med festivalen klæbes billeder op over indgangen til boligerne, og de kan erhverves et stykke tid før offerceremonierne finder sted.<sup>32</sup>

I Det Kgl. Biblioteks samling af nepalesiske billeder af slanger findes både bloktryk og akvareller. Det er den eneste festival, hvor akvareller har erstattet bloktryk i denne samling. Udover slangemotivet er der ofte en til to personer og et tekstfelt, der i større eller mindre udstrækning refererer til vigtige skikkelser i slangelegenden. Der kan være en til flere slanger i et tryk eller en akvarel. De er som regel vist i slynget form, og er der mere end én slange, er de som oftest snoet omkring hinanden. Slangerne er altid afbildet i forbindelse med vand, og da de lever i underverdens vandområder, ses de ledsaget af tre insekter: skorpion, tusindben og edderkop, som symbol på giftige elementer, man skal passe på at forstyrre. Insekterne eller nogle af dem kan udelades i slangebillederne og er det ofte i eksempler, hvor kun en eller to slanger er portrætteret.

De fleste billeder med en eller to slanger er relativt enkle i udførelsen, gerne i en S-form eller slynget omkring hinanden.<sup>33</sup> Slangebillederne er ganske farverige for at udtrykke respekt for slangerne, hvorved ønsket om at undgå slangeres vrede kan opfyldes (fig. 8). En akvarel minder

<sup>32</sup> I Kesar Lall: *Gods and mountains. The folk culture of a Himalayan Kingdom: Nepal*. New Delhi: Nirala Publications, 1991, s. 127-135 omtales og illustreres slangekulten i Nepal. Et fotografi af et bloktryk med otte sammenvundne slanger ses klæbet op over indgangen til et hus i Anne Vergati: *Gods, men and territory. Society and culture of the Kathmandu vally*. Manohar: Centre de Sciences Humanines, 1995, plate 3.

<sup>33</sup> Skulpturer med slanger kan ses forskellige steder i Nepal, se f.eks. pl. 579 fra 1688 i Mary Shepherd Slusser: *Nepal mandala. A cultural study of the Kathmandu valley*, vol. 2. Princeton: Princeton University Press, 1982,

dog om et rudimentært maleri med angivelse af skovvækst. Et enkelt tryk har desuden hele otte slanger slynget symmetrisk sammen som et ornament med de tre insekter placeret uden for slangerne. Trykket er ikke farvelagt, men er trykt med en sortblå sværte. Ifølge folketroen fandtes der netop otte slangekonger.<sup>34</sup>

På næsten alle billeder, hvor en eller flere slanger ledsages af en person, er den ene person en kvinde kaldet *Kanya Nagini* (Slangejomfruen) ifølge Werner Jacobsen.<sup>35</sup> Hun vises med slangekrop og ledsages ofte af to til tre slanger, der stiger op fra vand, og billederne medtager næsten altid de tre insekter. I nogle få tryk holder hun om den ene slange, mens hun i andre tryk og akvareller præsenterer en lotus i den ene hånd og ofte en kurv med juveler i den anden hånd. Nogle få tryk indeholder foruden et kort tekstbånd. I en del andre billeder ses slangejomfruen som en assistent til en gud. Denne gud har fire arme og kan minde om en sammensmeltning af Krishna og Lakshmi. De er begge forbundet med Vishnu, henholdsvis som inkarnation og hustru (fig. 9). Undertiden er der en ekstra kvindelig ledsager med i gruppen. Guden sidder på en trone dannet af slanger, der rejser sig op bag ved guden, så der dannes en slags slangeglorie. I et tilfælde står den firearmede, centrale person opret på slanger omgivet af to slangejomfruer. Werner Jacobsen mener, at denne figur kunne være en af de otte slangekonger, *Kartotaka*. Kun to af figurens fire arme er synlige, hvor den øverste holder en krans og den nederste viser mudraen for barmhjertighed/velkommen. Dette gør det vanskeligt at identificere den centrale figur helt nøjagtigt.<sup>36</sup> De tre insekter er altid en del af motiverne med ledsagere til slangerne. Dette viser hvor vigtigt det er også at forholde sig ærbødigt over for de giftige insekter.

En akvarel er mere elaboreret, hvor syv slanger danner en stor platform med en siddende Krishna og en knælende kvindelig ledsager.<sup>37</sup> En lotusblomst, der svæver op i luften, er hæftet til Krishnas lændeparti. Oveni lotusblomsten sidder guden Shiva med fire hoveder (kun de tre kan ses på grund af perspektivet). Omgivelserne antyder, at man befinder sig på en sø i en skov. De tre insekter er placeret i forgrundens søbred

<sup>34</sup> KUML 1959 s. 152.

<sup>35</sup> KUML 1959 s. 152. Deres navne er Ananta, Vasuki, Padma, Mahapadma, Tahshaka, Kulika, Karkotaka og Sankha.

<sup>36</sup> Karkotaka-identifikationen findes i Werner Jacobsen: *Bloktryk fra Nepal*; Rhodos 1966 over for s. 36.

<sup>37</sup> Om Krishna se Mary Shepherd Slusser: *Nepal mandala. A cultural study of the Kathmandu valley*, vol. 1. Princeton: Princeton University Press, 1982, s. 248-250.





Fig. 9: Slangejomfruen (Kanya Nagini) opvarter Vishnu-lignende gud siddende på slanger med kort tekst nederst, erhvervet 1957-1959. Bloktryk med håndlagte farver på håndgjort papir, 27,9 × 22,9 cm (motiv 18,2 × 12,2 cm). Nepal 186, nr. 2.



Fig. 10: Slangejomfruen (Kanya Nagini) opvarter Krishna på en trone formet af slanger. Guden Shiva sidder på en lotusblomst svævende i luften. Akvarel erhvervet 1957-59 på maskinfremstillet papir, 20,2 × 26,6 cm (motiv 18,5 × 25 cm). Nepal 185, nr. 17.

(fig. 10). Ved at inddrage Shiva i denne akvarel har kunsthåndværkeren forsøgt at gøre trykket så kraftfuldt som muligt. Et andet forsøg på at gøre trykkene mere effektfulde ses ved at inddrage Krishna, den ottende inkarnation af Vishnu. En akvarel gengiver en fløjtespillende Krishna dansende på flere slangehoveder. En ung kvinde står bag et slangehoved med hænderne i bedeposition. Slangerne og personerne er placeret i en sø med huse og skov på de bagvedliggende bredder. Et tekstbånd og de tre insekter ses i forgrunden. Krishna er desuden en central del i et tryk, der enten er trykt i sort eller rødt uden senere pålagte farver. Krishna fremstilles dansende og spillende på en fløjte omgivet af otte slanger – de otte naga-konger. De omgives af en flammeglorie og står på en lotustrone. Krishna er bl.a. kendt for at nedkæmpe dæmoner, hvor lyden fra hans fløjte er med til at fortrylle dem.<sup>38</sup>

<sup>38</sup> Krishna bekæmper en slange, dog her med en kølle, se Do. pl. 404-405 fra Hanuman Dhoka, Kathmandu, 7. årh.



Fig. 11: Gudinden Durga jager bøffeldjævelen (Mahishasura). Bloktryk på maskinfremstillet papir med håndlagte farver, trykt fra en gammel trykplade erhvervet i Bhaktapur 1957-1959. 20,1 × 28 cm (motiv 19 × 25,5 cm). Nepal 200, nr. 15.

Blandt de tryk, som Werner Jacobsen gav til biblioteket, var et tryk fra en gammel trykblok, hvor gudinden Durga jager djævletyren Mahishasura i fuld fart. De er afbildet i profil, og der findes flere identiske tryk, hvor nogle er uden farver og andre med håndlagte farver. Durga er en vigtig gudinde i Nepal, bl.a. som en moderfigur og ikke mindst som beskytter mod djævle. Det fører til hendes kamp mod djævlen Mahishasura, der ofte ses i skikkelse af en bøffel eller som en slags kentaure: Hoved og overkrop er i menneskeskikkelse, men skikkelsen har underkrop og ben som en tyr.<sup>39</sup> Durga rider her på en løve og svinger fire af sine seks arme med våbnene chakra (sjælens kraft), sværd, knippel og snare. Bøffeldjævelen rider foran Durga og vender hovedet mod hende og svinger et beskadiget sværd og en kasteskive. Mellem bøflens ben ses et afhugget bøffelhoved (fig. 11). I de farvelagte tryk er en rød farve tilføjet under dette hoved. Festivalen, hvor Durga fejres, falder i september eller oktober. Den er vigtig i Nepal og kaldes Dasain (Dashain), hvilket betyder

<sup>39</sup> Om Durga og bøffeldjævelen se f.eks. Mary Shepherd Slusser: *Nepal mandala. A cultural study of the Kathmandu valley*, vol. 1. Princeton: Princeton University Press, 1982, s. 309-310.

“den tiende” og hentyder til den tiende kampdag, hvor Durga endelig får bugt med bøffeldjævlén.<sup>40</sup>

Selvom Werner Jacobsen omtaler trykket som gammelt, nævner han ikke i artiklen noget nærmere om de andre tryk i samlingen, hvor Durga dræber bøffeldjævlén.<sup>41</sup> Alle de andre tryk i samlingen, inklusive to tryk skænket af Torkil Funder købt i Nepal 1967, viser Durga som den centrale figur med hovedglorie, stående med front ud mod beskuerne, og hendes ridedyr står og snerrer med front mod bøffeldjævlén. Durga vises med fire, otte, seksten eller atten arme fyldt med diverse våben. To af armene holdes op foran maven og bærer et skålformet menneskekranie. En af hendes nedre højre arme holder enten fast i halen på bøffeldjævlén eller i dens hår. Den modsatte arm nederst på Durga holder et spyd (eller en trefork), der gennemborer bøffeldjævléns bryst. Under djævlén ses et afhugget bøffelhoved (fig. 12). To tryk viser kun djævlén i bøffelformen: I det ene af dem holder Durga bøflen i halen, mens en hånd forsvinder ind bag bøflen i det andet. I dette tryk holdes både et sværd og et spyd hen mod bøflens bryst. Begge disse tryk har udeladt hendes ridedyr løven. Et Durga-tryk viser bøffeldjævlén i kentaurog-tig skikkelse, hvor den øvre menneskelige del er klædt som en soldat, der gennembøres af Durgas spyd. På cirka halvdelen af trykkene med Durga og bøffeldjævlén vises en kropsglorie, udformet som stiliserede flammer. Alle figurerne i trykkene står på en lotustrone. Nogle af dem har desuden tilføjet en sol og måne øverst i billedfladen på hver side af Durgas hoved. I et enkelt tryk er der tilføjet en lille parasol øverst oppe på kropsglorien.<sup>42</sup> Durga-trykkene viser mange elementer, der deles med andre gengivelser af guder, såsom kropsglorie, lotustrone og sol og måne, hvilket gør dem genkendelige og attraktive for køberne, da de skal være med til at hjælpe familierne med at undgå ulykke og død.

Farverne virker livlige på Durga-trykkene. Durgas hudfarve er rød, bøffeldjævlén blå i menneskeskikkelse, og hele bøflen eller dele af den

<sup>40</sup> Dasain beskrives i Kesar Lall: *Gods and mountains. The folk culture of a Himalayan Kingdom*. New Delhi: Nirala Publications, 1991, s. 96-100.

<sup>41</sup> I forklaringen til Maha Navami om Durgas kamp med bøffeldjævlén i Werner Jacobsen: *Bloktryk fra Nepal* (Supplement)(45 originale bloktryk og akvareller)1968, nr. 42 nævnes intet om dette tryk.

<sup>42</sup> Durgas kamp med bøffeldjævlén er gennem tiderne i Nepal blevet fremstillet i skulpturform og i malerier, se bl.a. Mary Shepherd Slusser: *Nepal mandala. A cultural study of the Kathmandu valley*, vol. 2. Princeton: Princeton University Press, 1982, pl. 517 Naksal, Kathmandu fra 12-13 årh, pl. 518, Kavache-tol, Bhaktapur, ca. 14 årh. og pl. 520 fra et vægmaleri i Mohan-chok, Hanuman Dhoka sen 19. årh.



Fig. 12: 16-armet Durga. Bloktryk med håndlagte farver erhvervet i Bhaktapur i 1967. Maskinfremstillet papir 22,7 × 18,5 cm (motiv 20,2 × 15,6 cm). Nepal 197, nr. 4.

i gråbrun farve. Løven er farvet orange eller hvid og rød. Kropsglorien står i orange og rød. Grøn ses i detaljer, bl.a. i Durgas tøj og på lotustro-  
nen. Blå kan angive himlen og tøjstykker. Farvelægningen er som regel  
ens i identiske tryk, men på tre identiske tryk er der på to af dem tilføjet  
ildtunger til Durgas sværd, der er løftet op over hendes hovedglorie.



Fig. 13: Sarasvati, gudinden for indlæring og kunst. Bloktryk med håndlagte farver erhvervet i Bhaktapur i 1967. Maskinfremstillet papir 14,1 × 22,7 cm (motiv 13,2 × 21,8 cm). Nepal 197, nr. 5.

Efter Desain-festivallen fortsættes der med ofringer til Lakshmi og Sarasvati, begge meget populære i Nepal.<sup>43</sup> Der er kun et tryk i samlingen, der afbilder Sarasvati, og det er erhvervet i 1967 af Torkil Funder. Han skriver i sine noter til trykket, at det er købt sammen med Durga og Lakshmi-trykkene i forbindelse med Desain-festivallen<sup>44</sup> (fig. 13). Et identisk tryk, men med en lidt varierende farvelægning, kan ses gengivet i en bog publiceret i 1991.<sup>45</sup> Sarasvati er forbundet med Durga og er gudinde for indlæring og kunst. I trykket ses hun stående med en skyttel foran en væv. En assistent sidder og holder på klædet i væven. Tre kurve med juveler eller frugter og en tættekam er placeret øverst i billedfladen flankeret af en måne og en sol. Dette udtryk af Sarasvati er ikke det sædvanlige, for hun ses gerne med fire arme med et håndskrift, en lotus, et musikinstrument og en vandbeholder, men vævescenen her

<sup>43</sup> Om Lakshmi og Sarasvati se Mary Shepherd Slusser: *Nepal mandala. A cultural study of the Kathmandu valley*, vol. 1. Princeton: Princeton University Press, 1982, s. 320-322.

<sup>44</sup> Noterne findes sammen med trykkene i *Orientalisk Samling med opstillingsnummer Nepal 197*.

<sup>45</sup> Kesar Lall: *Gods and mountains. The folk culture of a Himalayan Kingdom: Nepal* af. New Delhi: Nirala Publications, 1991, s. 69



Fig. 14: Kija puja-ceremonien. Bloktryk fra en gammel trykplade formodentlig fra Kathmandu, erhvervet 1957-1959. Delvis farvelagt på håndgjort papir, 22,4 × 29 cm (motiv 17,6 × 26,4 cm). Nepal 185, nr. 43.

passer dog godt sammen med hendes status som gudinde for indlæring og kunst.<sup>46</sup>

Werner Jacobsen omtaler et andet gammelt tryk, som er blevet fremstillet til ham fra en gammel trykblok. Der findes kun dette ene tryk i samlingen, men et andet bloktryk med samme emne er publiceret i en bog om nepalesiske guder og myter fra 1991.<sup>47</sup> Trykket er en del af *Kija puja*, der er forbundet med Tihar-festivallen i oktober. Kija puja fejrer båndet mellem søstre og deres brødre. Søstrene ofrer mad til deres brødre, og på bloktrykket ses en mand i profil, siddende i lotusstilling på en lav platform, og en kvinde, ligeledes i profil, der tilbyder ham diverse sager (fig. 14). Kvinden står til venstre i billedet. Mellem dem svæver en chakraskive, som et symbol på beskyttelse. De to personer er flankeret af to vogterlignende mandspersoner i trekvartprofil udstyret med våben klar til brug. Det er to figurer, der sættes i forbindelse med

<sup>46</sup> En mere almindelig fremtræden ses i en stensulptur fra 15-16 årh. i Tangal-tol, Patan i Mary Shepherd Slusser: *Nepal mandala. A cultural study of the Kathmandu valley*, vol. 2. Princeton: Princeton University Press, 1982, pl. 530.

<sup>47</sup> Kesar Lall: *Gods and mountains. The folk culture of a Himalayan Kingdom: Nepal*. New Delhi: Nirala Publications, 1991, s. 70

dødsguden Yama. Der findes en fortælling, hvor Yamas søster redder Yama fra døden i et komplot mod ham, så døds-guden fejres ligeledes i Kija puja-festivallen.<sup>48</sup> De to figurer vogter således over broder- og søsterforholdet. I samlingen findes fire identiske tryk, tre delvist farvelagt og et uden farver. Det farvelagte bloktryk, udgivet i bogen med nepalesiske guder og myter er opbygget på samme måde som trykket fra den gamle trykblø, bare i en lidt mere naiv stil.

Et tryk fra Werner Jacobsens særligt producerede bog med 45 originale blok og akvareller viser Shiva, guden for død og ødelæggelse. Han kalder det *Shiva-Ratri* (Shivas nat) med forbindelse til det vigtige Pashupatinath-tempel i Kathmandu. Hvert år i februar eller marts holdes *Maha Shiva-ratri*, hvor Shiva fejres med diverse ofringer. Shiva gengives med trehoveder (et fjerde bagved) og står i centrum af en cirkel, flankeret af to ledsagere. Han vises med fire arme, en med en økse og en med en trefork og to med mudra for barmhjertighed/velkommen og for beskyttelse. Over Shivas krone ses et ansigt, formodentlig ansigtet af Shivas hustru Parvati. Inden for cirklen hænger to lys øverst oppe. På ydersiden af cirklen er en rød blomst i hvert verdenshjørne, to flag er anbragt øverst oppe med en måne og sol imellem dem. Uden om hele cirklen er en bort af en blomstrende plante. Trykket er farvelagt med rød, orange, blå, grøn og lilla – de fem farver er forbundet med chakras (menneskenes) energicentre.

To tryk indsamlet af Torkil Funder i forbindelse med Dasain-festivalen oktober 1967 viser en militæragtig gud med en stor kølle. I Nepal er han blevet til beskytteren af købmænd og andre handlende (fig. 17). Denne guddom er Bhimasena – i Nepal kendt som Bhimsen.<sup>49</sup> Ved at tilbede ham forsøger handlende og købmænd at opnå en god profit. Det tryk, der er gengivet i en bog om guddomme i Nepal fra 1991, er i type meget lig med de to tryk fra 1967 skænket af Torkil Funder.<sup>50</sup> Beskytteren ses siddende med spredte ben på en lotustrone omgivet af en kropsglo-

<sup>48</sup> Bal Gopal Shrestha: *The sacred town of Sankhu. The anthropology of Newar ritual, religion and society in Nepal*. Newcastle upon Tyne: Chambridge scholars, 2012, s. 328 og 337-339. Se også *KUML* 1959 s. 158-159.

<sup>49</sup> Omtalt i Mary Shepherd Slusser: *Nepal mandala. A cultural study of the Kathmandu valley*, vol. 1. Princeton: Princeton University Press, 1982 s. 258-259, i vol. 2 pl. 414 ses Bhimsen afbildet i form af et stenrelief i et tempel i Arughat, vest for Nawakot fremstillet i det 18. årh. Også omtalt af Bal Gopal Shrestha: *The sacred town of Sankhu. The anthropology of Newar ritual, religion and society in Nepal*. Newcastle upon Tyne: Chambridge scholars, 2012, s. 237-238.

<sup>50</sup> Ses s. 68 i Kesar Lall: *Gods and mountains. The folk culture of a Himalayan Kingdom: Nepal*. New Delhi: Nirala Publications, 1991.



rie. Han er klædt i en panseragtig dragt, og hans hoved dækkes af en hjelm lignende prydnings. Dragten er ornamenteret med et bølgende sjal omkring hele kroppen. Han er vist med moustache og to arme, hvor hans højre arm holder en stor kølle, der peger ned mellem hans fødder. Bloktrykkene gengiver hans navn over kropsglorien. På det ene tryk i samlingen ses yderligere en måne øverst til venstre i billedet. På det andet tryk er der i stedet anbragt to lotuslignende blomster på hver side af kropsgloriens spids. Dette er også en del af bloktrykket gengivet i bogen af nepalesiske guder og myter. Alle bloktryk med Bhimsen er farvelagt i kraftige farver – rød, rosa, orange, grøn, gul og blå.

I bogen om de nepalesiske bloktryk af Werner Jacobsen gengiver han et sort/hvidt tryk med ni ansigter – otte modergudinder og en beskytter. Det er angiveligt et bloktryk, der skulle have kraft nok til at afværge død i familien. Der eksisterer en festival i februar for de otte modergudinder.<sup>51</sup> Bloktrykket opbygges af ni ansigter, der er tegnet med sorte linjer på hvide felter i en ellers sort baggrund. Personen i midten er ifølge Werner Jacobsen en beskytter, der benævnes Bokhva. Denne figur er måske den skjulte Shiva (Luku-Mahadeva), som er del af moderfestivalen.

Werner Jacobsen nævner selv i forordet til den supplerende samling af originale bloktryk fra Nepal, at den er beskeden, men måske den største eksisterende (i 1968). Med senere tilkomne tryk fra Werner Jacobsen er der 124 i alt, dertil kommer 19 flere, dels fra 1967 og dels fra 1985. Man kan sige at samlingen viser tryk fra de vigtigste religiøse festivaler i Nepal indenfor årene 1957 til 1985. Hvis man skal have en mere komplet samling kræver det, at der foretages en systematisk indsamling over et par år, så man får så mange med som muligt.

Samlingen kan dels give et indtryk af sociologiske religiøse sammenhænge, dels være et eksempel på kunstnerisk udtryk baseret på det nepalesiske samfunds normer. Werner Jacobsen kalder ikke bloktrykkene for kunst, men lavtstående kunsthåndværk.<sup>52</sup> Dog gennemsyrrer hans tekst om bloktrykkene nærmest en stor kærlighed og respekt for dem. Hans bekymring over bloktrykkenes snarlige død har vist at være ubegrundet, dels fordi det har været muligt at erhverve tryk senere i 1967 og 1980'erne, dels fordi senere studier af nepalesisk religion i 1990'erne viser at ceremonierne, hvor trykkene indgik, stadig praktiseres. Desuden

<sup>51</sup> De otte modergudinder omtales i Mary Shepherd Slusser: *Nepal mandala. A cultural study of the Kathmandu valley*, vol. 1. af Mary Shepherd Slusser. Princeton: Princeton University Press, 1982 s. 232-236.

<sup>52</sup> *KUML* 1959, s. 151.

nævner museumsinspektør Ulrik Høj Johnsen fra Moesgaard Museum at bloktryk også i 2017 anvendes i festivalerne i Nepal bl.a. i Tihar, lysfestivalen.

Der er fem tryk, som skiller sig ud fra de andre tryk. Det er dels billedet med gudinden Târâ (fig. 1), dels bloktryk, som Werner Jacobsen benævner gamle tryk. De fem af dem er uden farver, da de ifølge Werner Jacobsen ikke mere er i anvendelse. Et par af dem har Werner Jacobsen fået farvelagt i samtidens tradition. Târâ-trykket er i modsætning til alle de andre tryk af buddhistisk orientering, og i dette tilfælde relaterer det sig til sino-tibetansk stil.

Trykket med rigdoms- og lykkegudinden Lakshmi afbildet inde i et traditionelt nepalesisk tempel er meget forskellig fra alle de andre tryk. Det viser en bygning i en by med Lakshmi og to assistenter indenfor, to vogtere udenfor og to apsares flyvende henover templet. Bygningen og personerne gengives med front ud mod tilskueren. Byggematerialer og enheder, såsom mursten, teglsten, træ, døre og vinduer er tydeligt markeret på templet og på de omkringliggende bygninger. En primitiv perspektivangivelse er tydelig i tempelbygningen (fig. 15).

To af de gamle tryk, det, hvor gudinden Durga jager bøffeldjæven og det, hvor søsteren serverer mad til broderen (Kija puja), viser figurerne i profil, hvilket er mindre hyppigt benyttet i de senere (samtidige) tryk. Personer, vist i trekvartprofil, er undertiden anvendt både hvad angår guden og dennes ledsagere. Stregtegningerne i de to gamle tryk er kraftig, og der er gengivet relativt mange detaljer. Tegningen af delene virker lidt stiv. En bog om guder og myter i Nepal fra 1991 gengiver et farvet tryk i sort/hvid af Kija puja-ceremonien med næsten identisk opstilling af figurerne i trykket indsamlet af Werner Jacobsen i 1957-59 i Kathmandu. Der er dog nogle forskelle: Dels i at det senere tryk medtager kurve med mad og blomster øverst i billedet, hvor den øverste del i det gamle tryk er blank, dels i stregtegningen, der er mere enkel i det senere tryk, således at farvelægningen kommer til at give et livligt indtryk. Udførelsen og stregtegningen og afbildningen af kurve med diverse indhold i det "nye" tryk er meget lig et andet. Det er det farvelagte bloktryk af gudinden for indlæring og kunst, Sarasvati, der vises i færd med at væve. Trykket i samlingen af Sarasvati er indsamlet i 1967 og et identisk tryk er gengivet i bogen om guder og myter i Nepal i 1991. Linjerne i disse senere tryk er i en enkel, men dog kraftfuld stil.

Trykket af Lakshmi med to ledsagere afbildet på bindet af bogen om de nepalesiske bloktryk udgivet i 1966 har ligeledes ret kraftige streger i tegningen af figurerne og deres genstande. Stregerne er trukket i



Fig. 15: Lakshmi-tempel nær Hanuman Dhoka i Kathmandu, erhvervet 1957-1959. Bloktryk på håndfremstillet papir fra ældre trykplade, 22,5 × 18,9 cm (motiv 20 × 17,5 cm). Nepal 7f.-66/2, s. [12].

enkle strøg, og der er kun angivet få detaljer i billedet. Gudinden ses med front mod tilskuerne, mens de to ledsagere er vist i trekvartprofil, hvilket også er benyttet i de senere (samtidige) tryk.

Blandt trykkene er der fire, der synes at være tænkt som klassiske sort/hvide tryk, hvor der balanceres fint og klart mellem de sorte og

hvide flader og streger. Trykket med ansigterne af de otte modergudinder og en djævel lader baggrunden være sort og former ansigterne og deres hovedbeklædning gennem sorte streger på en hvid flade. Disse ni hoveder er en fin måde at fremhæve gudernes kraft, som det tilstræbes at opnå. Et andet tryk har den fløjtespillende Krishna dansende sammen med de otte slangekonger, og her opnås også en fin grafisk effekt mellem de hvide flader og de sorte eller røde linjeføringer. Et lignende samspil mellem hvide flader og sorte eller røde streger ses i to tryk med slangejomfruen og en Vishnu-lignende gud. Dog fremtræder de hvide flader her mere prominent end på de andre sort/hvide/røde tryk. Dette har inviteret til at farvelægge trykket, som det er almindeligt på de fleste andre nepalesiske tryk. I samlingen er et af trykkene med dette motiv repræsenteret, både med et trykt i rød farve og et andet trykt i sort farve med håndlagte farver.

Et tryk af Ganesha i trekvartprofil er nærmest skødesløst i linjerne og viser en Ganesha i afslappet stil. Hans ledsagende dyr er endda vist siddende opret, og det holder en frugt eller en sød kage op mod Ganesha. Trykket er ikke farvelagt, men motivet er blevet indrammet af lige strøg langs de fire kanter, hvilket resulterer i et relativt bredt rødt bånd. Stregtegningen af motivet er ret detaljeret og mangfoldigt i modsætning til hovedparten af trykkene, hvor linjerne er klare og enkle (fig. 16). Dette kan bl.a. ses i et andet tryk af Ganesha i trekvartprofil, hvor motivet har få enkle streger, mens detaljerne ofte er udført gennem de håndlagte farver (fig. 2). Blandt motiverne med Lakshmi, der er omgivet af ledsagere og bygningselementer, ses ligeledes en ret kompliceret stregføring. Det gælder i tegningen af figurerne og de omgivende dele, såsom søjler, kurve, sække og juveler. Et fint udført billede med Lakshmi siddende på en vestligt formet stol omgivet af en kinesisk klædt person og to kyat'er og mange rigdomssymboler, er meget detaljeret. Pålægningen af farverne understreger ligeledes indtrykket af uendelig rigdom og velstand (fig. 7). Andre Lakshmi-tryk med ledsagere har også mange fine dele i udførelsen, men dog med en mere tilbageholden linjeføring i detaljerne. Det er de væsentlige figurer og genstande, der tegnes op i konturer uden mange detaljerede linjer (fig. 18). Lakshmi ses enten med front ud mod beskueren eller i trekvartprofil, mens de ledsagende personer ses i profil eller trekvartprofil.

Mange tryk er udført med ret enkle linjer uden mange detaljer. Konturerne er tydeligt anført, men dog i visse tilfælde noget skødesløst tegnet. Farvelægningen øger rigdommen på detaljer og holdes ganske enkel. Det er vigtigt at vise motivet uden at overdrive budskabet. Enkle



Fig. 16: Visdomsguden Ganesha. Bloktryk med håndpåført rødt kantbånd, erhvervet i 1985. På maskinfremstillet papir, 25,6 × 25,6 cm (motiv 22,5 × 17,2 cm). Nepal 195, nr. 13.

tryk er nærmest abstrakte i deres linjeføring, hvor de vigtigste dele er angivet med ret få detaljer.

Ikke desto mindre er de ganske charmerende, trods de lidt upræcise linjer. Et tryk af otte sammensnoede slanger fremtræder nærmest som et ornament, hvilket bliver understreget af, at trykket er uden pålagte farver.

Trykkene med ko-hovederne udgør en mere speciel type end de andre farvelagte tryk. De fokuserer på at vise et ko-hoved frontalt, da det anvendes som en substitut for et hoved på en levende ko. Linjerne, der tegner de væsentlige dele i ko-hovedet og dets hovedbeklædning

samt dets udsmykning, er markeret i få, væsentlige streger. Farverne anvendes til at live hovederne op, så de udstråler kraftfuldhed, styrke og skønhed. De virker på en gang festlige og levende i deres nærmest abstrakte fremtræden (se f.eks. fig. 3).

Også nogle Naga-tryk har fine detaljerede tegninger lidt i retning af de netop omtalte Lakshmi-tryk. Det drejer sig om tryk med flere slanger, der danner en trone for en gudelignende Vishnu/Krishna og ledsagende slangejomfru. Også her kan tegningen være detaljeret og farverne understrege personernes kraft og styrke. Det viser frem mod en mere enkel, men også kraftfuld streg, der fremhæver motiverne og viser en mere fuldført udgave af slangemotivet end de almindelige bloktryk. På en del tryk kan linjerne, der tegner figurerne og deres klæder, være mange og de er ført i fulde og hele linjer, så de mange kropsdele og klædedele samt eventuelle glorier markeres tydeligt uden at forstyrre indtrykket af en magtfuld gud. Det kan f.eks. ses i bloktrykkene med den mangearmede gudinde Durga (se fig. 12) og ligeledes i den toarmede gud for handel (fig. 17). Generelt er linjerne i bloktrykkene trukket op i tydelige streger, så det er let at genkende motivet, hvilket er væsentlig i deres anvendelse. Nogle af linjerne i kompositionen kan i nogle få tryk virke lidt upræcise, for ligesom at give et indtryk af kraftfulde figurer i bevægelse.

De mere upræcise linjer i nogle af bloktrykkene kan skyldes at trykprocessen ikke har været omhyggelig nok, eller at skæringen har været mindre præcis, men slutresultatet kan være ganske charmerende. Man kan uden problemer se, hvad motivet repræsenterer, og det har været tilstrækkeligt for de lokale brugere af trykkene (fig. 6 og 18).

Det er vanskeligt at udrede noget om udviklingen af stilen i bloktrykkene, da der kun findes meget få eksempler på ældre tryk. De tryk som Werner Jacobsen kalder gamle tryk, der er ude af brug i 1957-59, virker dog i udførelsen lidt mere som sten- eller trærelieffer overført til bloktryk. De kan også minde en del om traditionelle bloktryk fra Tibet og Kina. Et af de såkaldte tryk ude af brug i den sene del af 1950'erne, hvor søster opvarter broder, findes i en nyere udgave fra 1967 og senere, men kompositionen er ikke ændret meget. Linjeføringen i de nyere tryk er tæt på det ældre tryk, men en vis forenkling i tegningen af personerne bevirker, at motivet virker lidt stivere end i et tidligere tryk (fig. 14 gengiver det gamle tryk og fig. 13 gengiver et andet tryk, der i stil og udførelse er lig med det nye tryk af søster og broder).

Der ses ingen større ændringer i trykkene fra 1955-59 og 1967 og senere op til 1991. Desværre er det kun i få af trykblokkene at stederne



Fig. 17: Handelsguden Bhimsen. Bloktryk med håndpåførte farver, erhvervet 1967. På maskinfremstillet papir 22,8 × 18,4 cm (motiv 21,3 × 15,6 cm). Nepal 197, nr. 2.

for fremstillingen er angivet. Der er ingen tvivl om at der var forskellige fremstillere af trykblokke i byer spredt ud over Kathmandudalen. I et studie over samfundet og religionsudøvelsen i en nepalesisk by, Sankhu, angives det, at der i byen i 1997 var en familie, der tog sig af traditionelt maleri (Chitrakar-kasten), mens flere familier af Chitrakar-kasten

fremstillede dem i Kathmandu. Dog udtrykte forfatteren i bogen tvivl om, hvorvidt familien i Sankhu ville fortsætte med at udføre det gamle håndværk, når faderen afgår ved døden.<sup>53</sup> Men indtil videre ser det ikke ud til at der har været markante ændringer i trykpladernes udformning. Trykpladerne bliver anvendt år efter år, så en eventuel nyudvikling af motiverne er ikke sket endnu.

Akvarellerne er ret detaljerede og viser flere omgivelser end det normalt ses på bloktrykkene, gerne med en mere detaljeret baggrund. Ofte er siderne i billedet også integreret i billedet. Træer og huse giver et mere levende indtryk, og f.eks. er en sø en rigtig sø. Det står i modsætning til trykkene, hvor der ofte kun ses de vigtigste elementer såsom slanger og en til tre ledsagende figurer. Penselstrøgene er tydeligt markerede. Farverne er de samme som på trykkene, men de har større nuancerigdom. Et par af akvarellerne har en udførelse, der er en efterligning af miniaturemaleriet i håndskrifter. De males dels med sorte konturstreger, dels med farver for at give motivet et rigt indtryk (fig. 10). De detaljerede motiver har en delikat farvelægning, men udførelsen er enklere og ikke så skarp i penselstrøgene som i miniaturemaleriet.

Werner Jacobsen anfører, at variationen i udbuddet af tryk og akvareller formodentlig skyldes konkurrence mellem fremstillerne og prisen på billederne.<sup>54</sup> Der er ingen tvivl om at trykkene og akvarellerne med gudebilleder traditionelt er fremstillet som brugsgenstande. I dag kan trykkene også sælges til turister, men de indgår stadig som en betydelig del af Nepals religiøse festivaller. Ved at anskaffe sig tryk af guder og anvende dem i ritualer ønsker nepaleserne at opnå belønning for deres fromme handlinger. Dette er et velkendt aspekt i Buddhismen i forbindelse med at erhverve sig en god karma, enten for at blive genfødt som et bedre væsen i næste liv eller helt at undgå genfødselsens byrde.

<sup>53</sup> Bal Gopal Shrestha: *The sacred town of Sankhu. The anthropology of Newar ritual, religion and society in Nepal*. Newcastle upon Tyne, Cambridge scholars, 2012, s. 138 og 154-156.

<sup>54</sup> KUML 1959, s. 161.





Fig. 18: Lakshmi-afbildning med to soldater og to Kyat. Bloktryk på maskingjort papir med håndlagte farver, erhvervet 1957-1959. Linjerne i trykket er af varierende tykkelse og ikke helt præcise i kanterne. 10,4 × 8,6 cm (9,4 × 6,2 cm). Nepal 199, nr. 2.



## OM FORFATTERNE

JESPER BRANDT ANDERSEN, f. 1965, cand.med. 1992. Praktiserende speciallæge i pædiatri i Vordingborg og speciallægekonsulent i astma og allergisygdomme ved lungemedicinsk afdeling på Næstved Sygehus. Forfatter til artikler i danske og udenlandske tidsskrifter og årbøger om pædiatriske, allergologiske, kulturhistoriske og medicinhistoriske emner samt bøgerne *Martin Hammerich. Kunst og dannelse i Guldalderen*, 2011, *Børnelægens store bog om barnets sygdomme*, 2016 og *Thomas Bartholin. Lægen og anatomen. Fra enhjørninger til lymfekar*, 2017.

TRINE BROX, f. 1972, er uddannet i tibetologi (Københavns Universitet, ph.d.) og samfundsvidenskab (Universitetet i Tromsø, cand.mag.) og arbejder nu som lektor med speciale i moderne tibetanske studier ved Institut for Tværkulturelle og Regionale Studier, Københavns Universitet. Driver her *Center for Contemporary Buddhist Studies* og leder det internationale forskningsprojekt *Buddhism, Business and Believers*. Desuden en af initiativtagerne til forskningsfællesskabet *Object Lessons from Tibet & the Himalayas*. Har forfattet en række artikler omhandlende Tibet og det tibetanske eksilsamfund, og har udgivet monografien *Tibetan Democracy: Governance, Leadership and Conflict in Exile* (2016); sammen med Ildikó Bellér-Hann endvidere redigeret bogen *On the Fringes of the Harmonious Society: Tibetans and Uyghurs in Socialist China* (2014).

HARALD ILSØE, f. 1933, cand.mag. 1960 (historie og latin). Fhv. seniorforsker ved Det Kgl. Bibliotek. Har bl.a. skrevet *Udlændinges rejser i Danmark indtil år 1700*, 1963, *555 danske selvbiografier og erindringer*, 1987, *Bogtrykkerne i København ca. 1600-1810*, 1992, *På papir, pergament og palmeblade... Skatte i Det Kgl. Bibliotek*, 1993, *Det Kgl. Bibliotek i støbeskeen*, 1-2, 1999, *Biblioteker til salg. Om danske bogauktioner og kataloger 1661-1811*, 2007, *De gamle bogomslag*, 2013.

TINNE HOFF KJELDSSEN, f. 1961, ph.d., cand.scient. (matematik). Professor ved Københavns Universitet, Institut for Matematiske Fag. Forsker i matematikkens historie og didaktik i nyere tid. Har publiceret en lang række forskningsartikler inden for matematikkens historie og filosofi,

brug af matematikkens historie i matematikundervisning samt matematiske modeller i historisk, filosofisk og didaktisk perspektiv. Har tillige publiceret og redigeret bøger inden for disse områder (inkl. populærvidenskabelige fremstillinger som *Hvad er matematik*, Akademisk Forlag, 2005). Sidder i forskellige tidsskriftsredaktioner, bl.a. *Revue d'histoire des mathématiques*. Nyeste forskningspublikation: 'A multiple perspective approach to history of mathematics: mathematical programming and Rashevsky's early development of mathematical biology in the 20th century', i Gert Schubring (ed.): *Interfaces between mathematical practices and mathematical education*, New York, Springer 2019.

CHRISTIAN KAABER, f. 1960, mag.art. (1988) i litteraturhistorie fra Aarhus Universitet, antikvar, boghistoriker. Souschef i Vangsgaards Antikvariat. Formand for Komitéen for Årets Bedste Bogarbejde. Medlem af hovedbestyrelsen for Forening for Boghaandværk, næstformand for Den Danske Antikvarboghandlerforening. Medlem af bestyrelsen for Dansk Bibliofil Klub og af bestyrelsen for Grosserer Vilhelm Albertsen og Hustrus Fond. Redaktør af *Bogvennen* og *Nyt for Bogvenner*. Har skrevet artikler og redigeret udgivelser om boghistoriske emner samt forestået vurderinger af bogsamlinger og sjældne bøger, herunder flere gamle herregårdsbiblioteker.

LORÁND-LEVENTE PÁLFI, f. 1981, leksikograf, oversætter og forfatter. Har inden for især emneområderne fagleksikografi og leksikografihistorie på dansk, tysk, engelsk og ungarsk skrevet eller været medforfatter til mere end 130 publicerede bidrag i såvel videnskabelige som populærvidenskabelige tidsskrifter – bl.a. *International Journal of Lexicography*, *Lexicographica: Internationales Jahrbuch für Lexikographie*, *LexicoNordica* og *Lexikos* – samt i enkelte bøger, f.eks. Ulrike Haß (Hrsg.): *Große Lexika und Wörterbücher Europas*, Berlin, De Gruyter 2012. Hovedværk: *Leksikon over ordbøger og leksika* (2. udg., Frydenlund 2011). Seneste oversættelse: *Universet i seks dimensioner: magi, mystik og alkymi i videnskabeligt perspektiv* (Rosenkilde & Bahnhof 2015). Seneste skønlitterære værk: *Hels drøm* (Svælg 2017). Seneste faglitterære udgivelse: *Er dit modersmål okay? Sprogpolitik i Danmark – og ude i verden* (Bostrup 2017).

BENT LERBÆK PEDERSEN, f. 1949, mag.art. (kinesisk kultur). Fhv. forskningsbibliotekar på Det Kgl. Bibliotek. Har skrevet artikler om asiatisk bogkunst og kinesisk kultur, bl.a. "Revolutionens morgenrøde. Kinesiske plakater i Det Kgl. Bibliotek", *Fund og Forskning* 51, 2012. Sammen med

Vivi Kjær forfatter til bogen: *Riget i midten. En introduktion til kinesisk kultur*, 2008.

CLAUS RØLLUM-LARSEN, f. 1953, mag.art. og ph.d. (musikvidenskab) fra Københavns Universitet, siden 1997 forskningsbibliotekar og seniorforsker ved Det Kgl. Bibliotek. Har udgivet *Kong Frederik IX og musikken. Musikhistoriske studier i det danske kongehus* (1990), *Impulser i Københavns koncertrepertoire 1900-1935. Studier i præsentationen af ny, især udenlandsk instrumentalmusik* (2002), samt *Knudåge Riisager. Komponist og skribent* (2015).

MARINA VIDAS, PhD, is Senior Research Fellow at the National Gallery of Denmark and Adjunct Associate Professor in the Department of Arts and Cultural Studies at the University of Copenhagen. She has extensively lectured and published on Medieval and Renaissance manuscripts and art.

KARIN WOLGAST, f. 1961, cand.mag. i tysk og filosofi, Odense Universitet 1988, ph.d. i tysk og teatervidenskab, Københavns Universitet 1992; forsknings- og undervisningsstillinger ved universiteterne i Aalborg, København, Odense og Aarhus. Alexander von Humboldt-stipendium til Johann Wolfgang von Goethe-Universität, Frankfurt am Main, 1995; bestyrelsesmedlem af Den danske Humboldt-klub siden 2003, formand 2006-2013. Fellow på Forskerkollegiet, Københavns Universitet, 2006-2007. Medstifter af Influx, Tysk-skandinavisk kulturudveksling omkring 1900, Aarhus Universitet 2010-2012. Forskningsområder: tysk litteratur, teater og filosofi i oplysningstiden, *fin de siècle* og efterkrigstiden. Udvalgte publikationer: *Spil og intrige i Lessings drama*, Odense 1988; *Die Commedia dell'arte im Wiener Drama um 1900*, Frankfurt am Main 1993; *Sinnverlust und Sinnfindung am Anfang des 20. Jahrhunderts*, Würzburg 2011; 'Reinhardt, Ibsen und Munch in Berlin', i *Divinatio*, 34, 2011, s. 7-63.

