

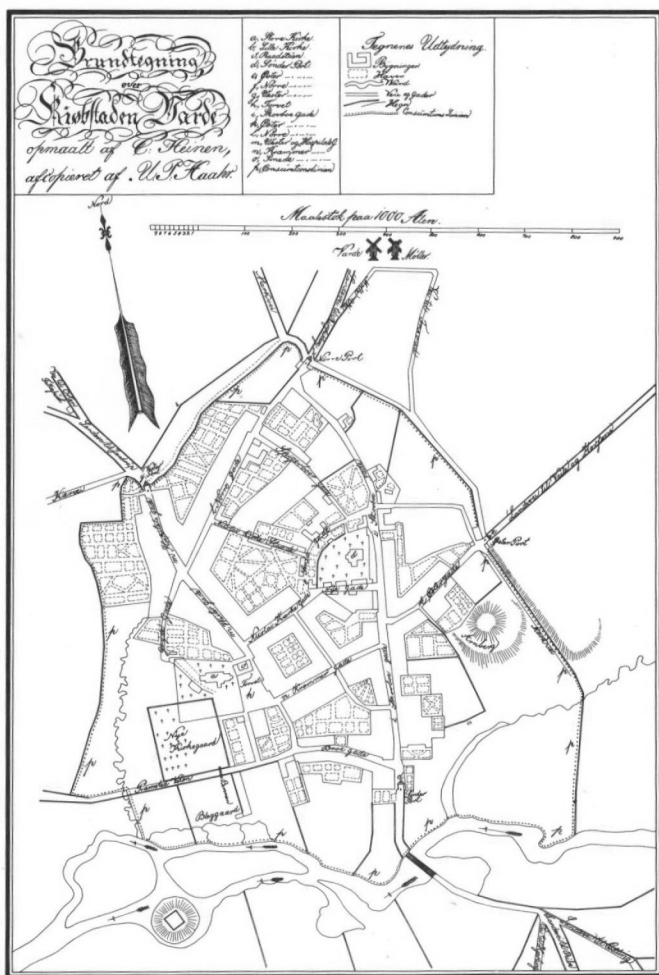
# Den arkæologiske undersøgelse af Sct. Nicolai kirke i Varde

*Af Mogens Vedsø*

I den seneste snes år har arkæologiske undersøgelser i de danske byer taget et stadigt større omfang, hvilket naturligt nok skyldes den øgede anlægsvirksomhed i byerne. Nye gadegennembrud, nedgravninger af kabler og rørledninger samt opførelsen af nye bygninger med deraf følgende dybe grundudgravninger har alle forårsaget alvorlige indgreb i byernes »kulturlag«, de jord- og affaldslag der gennem generationerne er aflejrede i de danske byer og afspejler deres udvikling gennem tiden. Lykkeligvis har denne, i arkæologens øjne destruktive, udvikling været ledsaget af en øget interesse og forståelse for byernes arkæologi, således at museerne har kunnet følge en lang række anlægsarbejder og registrere eventuelle arkæologiske spor. Skal arkæologiske undersøgelser under disse forhold, ofte under stærkt tidspres, blive vellykkede, kræves et godt samarbejde mellem lederne af anlægsarbejderne og arkæologerne. Den arkæologiske undersøgelse af Sct. Nicolai kirkes tomt i Varde er et eksempel på, hvor mange oplysninger der kan fåes af selv et stærkt ødelagt arkæologisk objekt, når et sådant godt samarbejde mellem alle implicerede parter er til stede.

Efter at have erhvervet jord og bygninger midt i det område, der omkranses af gaderne Storegade, Smedegade og Nygade i Varde, planlagde Varde kommune i 1981 at anlægge en parkeringsplads her centralt placeret nær bymidten. Det var i forvejen kendt, at den i 1809 nedrevne Sct. Nicolai kirke med tilhørende kirkegård havde ligget

Den arkæologiske undersøgelse af Sct. Nicolai Kirke i Varde



Grundplan over Varde Købstad ca. år 1830 (C. Heinen). Nicolaj kirke er angivet ved signaturen: b.

netop i dette område, omend kirkens nøjagtige beliggenhed var gået i glemme. Netop denne viden om, at området kunne rumme rester af den nedrevne kirke, bevirkede, at Varde Museum på et meget tidligt tidspunkt blev draget

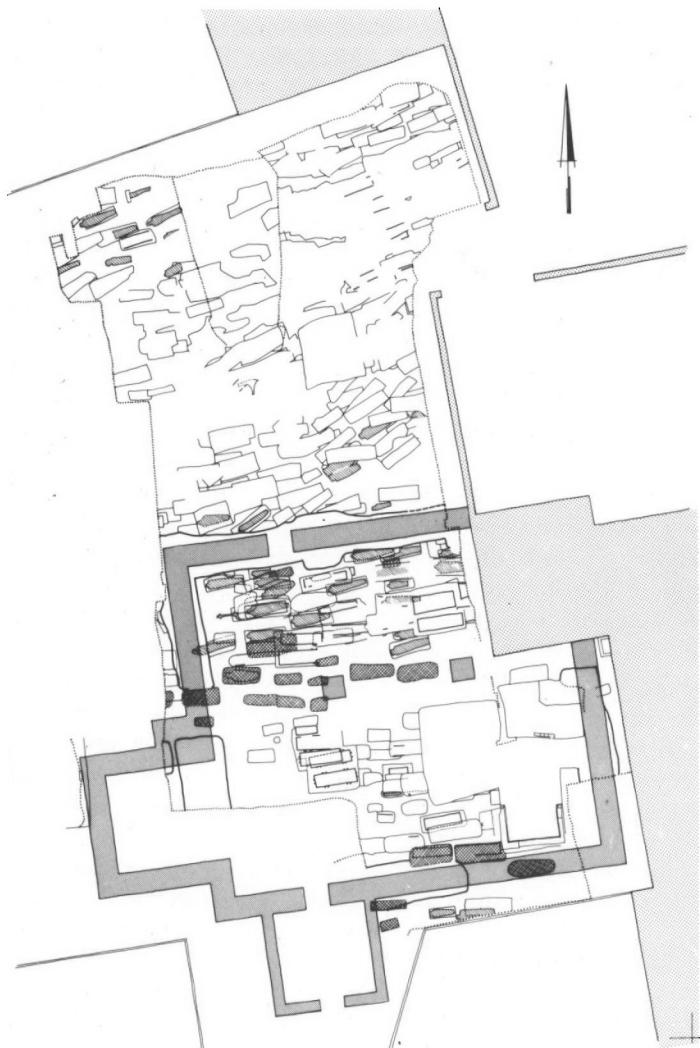
med ind i planlægningen. Ved at gennemføre arkæologiske undersøgelser på stedet umiddelbart efter nedrivningen af de på området stående bygninger opnåedes, at undersøgelserne kunne ske uden at forstyrres af anlægsarbejdet, samt at dette siden kunne finde sted uden at forsinkes af arkæologiske årsager.

Før de arkæologiske undersøgelser var kirkebygningen kun kendt i grove træk, fortrinsvis fra opmålinger udført før en mindre ombygning i 1794 samt fra 16- og 1700'tallets topografiske prospekter. Kendskab til kirkens opførelsestidspunkt var ikke overleveret, og i det hele taget er kilder til kirkens middelalderlige historie kun sparsomt bevaret og omhandler da næsten udelukkende dens personal- og godshistorie<sup>1</sup>. Selvom Varde slipper rimeligt helskindet gennem Grevens fejde og måske endog oplever en blomstringsperiode i første halvdel af 1500'tallet, ansøger byens borgere allerede i 1537, året efter reformationen, om tilladelse til at nedrive kirken, og dette bevilleges 21. marts nævnte år: »Borgemestere, raad och mienige borgere udi Vaarde finge bref, at eftherthi the nu udi thend neste forgangne feigde ere blefvet saa saare forarmet och udblotte, saa the icke formaae at holde vid macht thvinde sogne kiercke ther udi byen eller føde fliere sognepreste ind til et sogen, tha hafver ko. Mat. unt och tillat, at the moge nederbryde S. Nelavs kiercke ther udi byen och legge samme sogen til S. Ibs kiercke ther sammestedts, dog med saa skiel, at ko. Mat. vil beholde half bly och alt thet iern, huggensten och alle klocker, som ther udi findis, underthagen thend store klokke med alle muresten, vindue och alle andre diel, som ther ofver er, skulle the beholde at holle thend broe ved macht med, ther ligger for byen. Datum ut supra. . .«<sup>2</sup>. Disse planer føres dog ikke ud i livet, muligvis har byens borgere syntes, at Chr. III havde tiltaget sig ret til lovlig stor en del af nedbrydningsmaterialerne. I 1551 rammes Varde af katastrofen, idet store dele af byen samt dens to kirker brænder. I den forbindelse skriver Chr. III den 11. juni, at han »tilraader at opbygge S. Ibs Kirke som den største og nedbryde den

anden, saa at Byggematerialierne derfra anvendes til hin Kirke.«<sup>3</sup>. Atter holder forsynet hånden over Sct. Nicolai kirke, idet den genopbygges og tilsyneladende, i modsætning til Sct. Jacobi kirke, endog slipper uskadt gennem den følgende store bybrand i 1590. I de følgende 200 år høres, bortset fra idelige beklagelser over kirkens dårlige vedligeholdelsestilstand, kun lidt til Sct. Nicolai kirke. Endnu i 1794 er troen på, at kirken kan opretholdes, dog tilstede, idet menigheden nævnte år erstatter tårnets seldeltag med et etagespir, blytækt foroven og med tegl forneden. Kirkens levetid forlænges dog kun med godt en snes år, idet det i 1806 endeligt vedtages at nedrive den. Sidste gudstjeneste afholdes nytårsdag 1809, og i tiden derefter påbegyndes nedrivningen, men endnu hen mod århundredets midte er bevaret synlige rester af Sct. Nicolai kirke. Nedbrydningsarbejdet blev overladt til Vardebygmesteren Mikkell Stobberup, der få år senere, i 1812, forestod den af nedrivningen nødvendiggjorte udvidelse af Sct. Jacobi kirke; nogle byggematerialer kan således have fundet vej fra Sct. Nicolai til Sct. Jacobi. Oprindeligt havde Mikkell Stobberup dog andre planer med den ham overdragne kirkebygning, idet der er bevaret et projekt fra hans hånd, der foreslår en ombygning af kirken til tugthus<sup>4</sup>. En sådan profan anvendelse af en kirkebygning kan forekomme besynderlig, men er ingenlunde ukendt. Sct. Ibs kirke i Roskilde indrettedes i 1816 til pakhus, og tårnet fra Sct. Laurentii kirke sammesteds indgik i 1735, med til lejligheden indrettede arrestceller i mellemstokværket, i byens rådhus; i København arbejdede man efter branden i 1795 med planer om at ombygge ruinen af den ligeledes brændte Sct. Nicolai kirke til brandstation<sup>5</sup>. Stobberups planer blev dog aldrig realiserede, og lidt efter lidt forsvandt de sidste rester af kirken.

Allerede sidst i 1700'tallet begyndte bebyggelsen at brede sig langs kanten af kirkegården mod Storegade og Smedegade, enkelte huse kan være ældre, og efter kirkens nedrivning udstykkes hele arealet dels til bebyggelse dels til havejord. Hen over den sydlige del af kirkegården an-

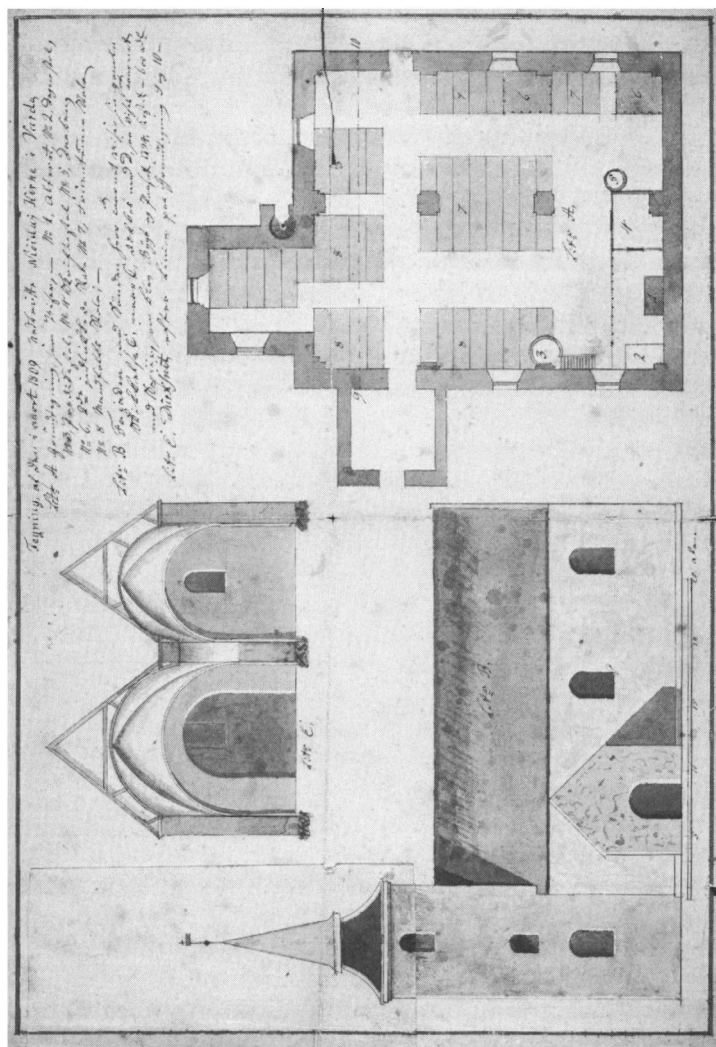




*Oversigtsplan af udgravningsområdet. Kirkens grundplan er vist således, som den i dag fremtræder ved parkeringspladsen. Grave med krydsskravering er ældre end den romanske kirke; enkelt skravering angiver grave med hoveddrum. 1:200 (Tegning: Teknisk Forvaltning, Varde Kommune).*

lægges en ny gade, Nygade, i forlængelse af den vestre del af Smedegade, den del der tidligere bar navnet Nikolajgade. Ved undersøgelsens start forefandt en randbebyggelse langs de tre førnævnte gader, mens områdets midte optoges af bygninger tilhørende et autoværksted og et vaskeri. Det var disse sidstnævnte bygninger, der skulle vige plads for den kommende parkeringsplads. I slutningen af august 1981 påbegyndtes denne nedrivning, ved hvilken alt murværk ned til daværende jordoverflade fjernedes, mens samtlige fundamenter rykkedes op med maskine, under arkæologisk overvågelse, i begyndelsen af september. Det skulle snart vise sig, at hele området var stærkt forstyrret ved opførelsen af de nævnte bygninger samt ved nedgravning af rørledninger, kabler, oliebeholdere etc. På den vestlige del af området var terrænet afgravet til så stor dybde, at stort set intet var bevaret, men længere mod øst var forstyrrelserne noget mindre omfattende og i denne del af arealet udlagdes efterhånden et udgravningsfelt med en længde af ca. 40 meter fra nord til syd og en største bredde af ca. 20 meter fra øst til vest. Udover dette store udgravningsfelt blev der tillige udlagt et mindre ca. 5x7 meter stort prøvelfelt længst mod vest på området. Det skulle hurtigt vise sig, at den sydligste del af det store felt indeholdt adskillige, ofte yderst fragmentarisk bevarede, fundamentsrester af den nedrevne kirke, mens det øvrige udgravede område rummede utallige grave fra kirkens nedlagte kirkegård.

Kirkens grundplan var kendt fra de gamle opmålinger, der viste en toskibet tre fag lang bygning uden særskilt kor. Til det søndre skibs vestligste fag sluttede der sig i syd et våbenhus og i vest et tårn. Da opmålingen synes meget omhyggeligt og rimeligt nøjagtigt udført, kan der ikke herske tvivl om, at kirken i sin sidste tid har haft netop dette udseende, men om dens bygningshistorie gennem tiden kunne ikke udledes meget på dette grundlag. Dog syntes det klart, at kirken ikke fra begyndelsen havde haft dette udseende, idet tårnets placering ud for søndre skib kunne tyde på, at det nordre skib var en senere tilføjelse



Opmåling af Sct. Nicolai kirke foretaget ca. 1794 i forbindelse med projekteringen af kirkens nye spir.

til kirken og yngre end såvel søndre skib som tårnet. Yderligere udredning af bygningshistorien var ikke mulig på grundlag af de gamle opmålinger, vi var således helt ude af stand til at bedømme, hvor gammel den ældste del af kirken egentlig var. Til væsentligt bedre bedømmelse af dette samt til en nøjagtigere udredning af kirkebygningens udvikling var den arkæologiske udgravning af uvurderlig betydning.

De første rester af kirken der erkendtes, var det velbevarede fundament af nordre skibs nordmur, og snart fandt vi også rester af den væsentligt dårligere bevarede syd-  
mur af søndre skib; til gengæld voldte det nogen kval



*Oversigtsfoto af kirkens fundamenter set fra vest inden undersøgelsen af gravene.*

at bestemme den nøjagtige placering af adskillelsen mellem de to skibe. Af tårnet fremdroges kun en yderst minimal fundamentsrest, og våbenhuset havde overhovedet ikke efterladt sig spor i jorden. Den fremgravede del af de to skibe udgjorde de to vestligste fag af den bygning, som vi kendte fra opmålingerne; på et senere tidspunkt af udgravningen lykkedes det at erhverve et par mindre jordstykker øst for udgravningsområdet, hvorved vi fik mulighed for også at afdække det østligste fag af søndre skib. Ved en nærmere undersøgelse af sammenstødet mellem henholdsvis søndre og nordre skibs vestgavl viste det sig, som allerede tidligere formodet, at søndre skib var ældre end det nordre, vi skal derfor i det følgende i første omgang beskæftige os med denne søndre del af kirken.

Det søndre skib havde, ifølge de fremdragne fundamenter, haft en bredde af omkring 10 meter og en længde af 19-20 meter. Fundamenter under middelalderlige bygninger er oftest udført som brede stenfyldte grøfter, der gennembryder de øvre jordlag og føres et stykke ned i undergrunden, den såkaldte »faste bund«. Når vi havde svært ved at erkende den murstrækning, der dannede adskillelse mellem de to skibe og som oprindeligt havde udgjort det ældre søndre skibs nordmur, så hænger dette sammen med fundamentsudformningen. I modsætning til normalt var fundamentet her nemlig ikke gravet ned i undergrunden, der består af fast istidssand med meget markante aldannelser i overfladen. I stedet havde man blot ryddet en stribe i det flyvesandslag, der oprindeligt dækkede undergrunden men som nu stort set var fjernet ved senere anlægsvirksomhed på kirketomten. I denne ryddede stribe var dernæst blevet lagt et enkelt eller et par lag sten til at bære murværket. Man anså altså den hårde undergrunds overflade for tilstrækkelig bæredygtig, således at man kunne spare den tids- og materialekrævende nedgravning i undergrunden. Hovedparten af disse sten var fjernede ved de nævnte senere aktiviteter på området og gav sig kun til kende i form af enkelte spredtliggende »stenpletter«, men murens tidligere tilstedeværelse her



*Plan af de fremdragne fundamenter og fundamentsgrøfter, samt af de grave ældre end den romanske kirke, der har indgået i fundamenterne.*

var tydelig på anden og meget markant vis. Generelt havde man anset undergrunden som tilstrækkelig bæredygtig, men adskillige steder var tidligere foretaget begravelser, og den løse fyld i disse stode man ikke på. Gravene tømtes for deres indhold af løs jordfyld og skeletdele og fyldtes i stedet med sten, skibets nordmur kan således stort set blot erkendes som en række stenfyldte nedgravninger i undergrundssandet. Denne usædvanlige fundamentstype fandtes under hele nordmuren fra nordvesthjørnet og så langt mod øst som udgravningen strakte sig samt tillige under den østligste trediedel af sydmuren. I modsætning hertil var fundamentterne under den resterende del af sydmuren samt vestgavlen udformet på traditionel vis som stenfyldte grøfter i undergrunden, hvor dog de fleste af stenene var fjernede igen ved kirkens nedbrydning og senere. Til gengæld stod selve grøften velbevaret ved den midterste trediedel af sydmuren og det meste af vestgavlen. Hvordan skal denne tydelige forskel i fundamentstype nu forklares? Middelalderens kirkebygninger opførtes ofte i etaper, og ofte udlagdes kun så meget af fundamentet, som var påkrævet til den planlagte etape. Forskellen i fundamentterne kunne da tyde på, at hele skibet ikke er opført samtidigt, men hvilke dele er da ældst? Er det nordmuren og den østligste del af sydmuren, eller er det den øvrige del af sydmuren og vestgavlen? Ved etapevis opførte kirker er de østre bygningsdele næsten uden undtagelse opført først, og alene af denne grund er det sandsynligvis nordmuren og østenden af sydmuren, der er ældst. Men også et par andre træk tyder herpå; skibets nordvesthjørne er tydeligvis fundamenteret og sandsynligvis også opført samtidig med nordmuren. Hvor to ikke lige gamle mure mødes i et hjørne, der er selve hjørnet som hovedregel samtidigt med den ældste mur. Ydermere er der forhold, der tyder på, at de nævnte murstrækninger allerede eksisterede, da grøfterne til vestre del af sydmuren og vestgavlen gravedes. Begge steder, især tydeligt ved sydmuren, stiger grøfternes bund op mod henholdsvis den østlige del af sydmuren og mod

nordvesthjørnet. Dette må skyldes, at da grøfterne grave-des, var der allerede opført murværk på de nævnte funda-mentsdele, og her har man altså ikke turdet grave de nye grøfter ned til fuld dybde.

Intetsteds på de undersøgte fundamenter var der beva-ret rester af murværk, men en række løsfund giver et fin-gerpeg om, hvilke materialer kirken var opført af. Nær skibets sydøsthjørne fandtes en enkelt granitkvader, og i en nærliggende grav, af den tidligere omtalte stenfyldte art, fremdroges i hundredevis af granitskærver, der må stamme fra den rå granitstens tilhugning til kvadre. I et vist mål har der altså indgået granitkvadre i kirkens mure. Det er formentlig disse, der i Chr. III's nedrivningstilladelse fra 1537 kaldes »huggensten«, og denne byggeglade konge har da også adskillige steder anvendt granitkvadre i sine bygninger, alene i soklen under øst- og sydfløjen af Koldinghus er der kvadre nok til flere landsbykirker. Kvadrene har imidlertid ikke været kirkens hovedmate-riale, idet der er fundet en del tufsten i området, bl.a. i den plyndrede fundamentsgrøft fra vestgavlen. Blandt de fundne sten var der flere hele tufkvadre samt en del rester af formsten. Tufstenen er en stenart af vulkansk oprin-delse, idet den består af komprimeret vulkansk aske. De største kendte middelalderlige tufstensbrud er beliggende omkring Andernach ved Rhinen, hvorfra den prammedes til de nederlandske handelsbyer ved flodens delta; herfra foregik den videre transport med skib. Tufstenen træffes i Danmark næsten udelukkende i Sydvestjylland centreret omkring Ribe, hvilket skyldes den netop her udtalte man-gel på natursten, der kunne anvendes som byggemate-riale. I de af tuf opførte kirker findes en række stiltræk, der er særkende for disse kirker, og som har rod i Rhin-landets arkitektur. Karakteristisk er den rigelige anven-delse af blændinger på kirkernes mure; disse inddeles af liséner, der foroven forbindes med buefriser. Om disse karakteristika har været at genfinde på Sct. Nicolai kirke i Varde er selvsagt umuligt at afgøre med sikkerhed, når overhovedet intet af kirkens murværk er bevaret, men



mellem de fundne sten er der flere, der kunne tyde på det. En af stenene, der dog er af al, har indgået i den skrånings-sokkel, der næsten altid afslutter blændingerne forneden; og blandt formstenene af tuf var der flere kileformede sten, der har indgået i murede stik. En enkelt af disse stikken stammer fra en lille bue med en radius på kun ca. 40 cm, hvilket bedst passer til en bue i blændingernes øvre buefrise. Omend tuf har været et af de væsentlige byggematerialer, kan der have indgået andre i kirken; vi har allerede mødt al og granit. Sidstnævnte indgår meget ofte i det nedre led i tufkirkernes sokler, eller den kan indgå som et mere væsentligt byggemateriale, hvilket intet dog tyder på var tilfældet her ved Sct. Nicolai kirke i Varde. Til gengæld kan et andet byggemateriale have udgjort et væsentligt indslag i murværket, nemlig tegl. Kun sjældent optræder tuffen helt alene, ofte er iblandet munkesten; dette kan ske således at tufstenene optræder i murens ydersider og teglen i indersiderne, eller således at de to materialer er blandede mellem hverandre overalt i murværket. Ved udgravningen blev der fundet adskillige rester af munkesten, men det er, klart nok, ikke muligt at afgøre, hvorvidt disse stammer herfra eller fra en af kirkens senere tilbygninger – nordre sideskib, tårn og våbenhus.

Da vi nu har sandsynliggjort, at Sct. Nicolai tilhører den sydvestjyske gruppe af tufstenskirker, er der en ting, der, ved betragtning af grundplanen, straks støder øjet. Kirken har ingen selvstændig korbygning. En sådan mangler ingen af de øvrige tufstenskirker, og de fleste har tillige længst mod øst en halvcirkulær apsis. Men skulle da Sct. Nicolai have en fra de andre så forskellig planløsning? Næppe! Et kor må have eksisteret og kan tillige let være forsvundet uden at have efterladt sig spor. Hovedparten af det område, hvor vi ville vente at finde koret, skjuler sig under bygningen øst for undersøgelsesområdet, og har dets fundamenter været af samme flygtige karakter, som det var tilfældet under skibets ældste del, østre del af syd-muren og hele nordmuren, var chancen for at finde spor

heraf yderst ringe. En ting skal trækkes frem i denne forbindelse, nemlig fundamenteringen af skibets østmur. Dette fundament er, i modsætning til fundamenterne under de tilstødende dele af skibets langmure, udformet som en dyb gravet grøft, hvis oprindelige stenfyld dog nu er forsvundet, altså mere i lighed med skibets sydvestre del og med »normale« fundamenter. Ydermere findes også her den tidligere omtalte hævnning af bundniveauet ved den nordre ende af grøften – dens søndre ende er ikke udgravet. Dette tyder på, at østmuren er opført på et senere tidspunkt som afslutning af kirken mod øst, da koret og den oprindelige korbuemur blev nedrevet. Af de tre hvælvfag, som skibet senere forsynedes med, viser udgravningen, at det østre er smallere end de to andre<sup>6</sup>, hvilket er usædvanligt. Dette kan skyldes, at den nye østmur er opført lidt længere mod vest end den oprindelige; oprindeligt skulle skibet altså have haft en længde af 20-22 meter. Men hvornår skulle koret og den aller østligste del af skibet da være nedrevet? Allerede nedrivningstilladelsen af 1537 antyder, at begge byens kirker kunne trænge til vedligeholdelse, og begge brænder i 1551. Efter branden rådes atter til nedrivning, hvilket som bekendt ikke sker, men koret kan have været den mest medtagne del, som man derfor har valgt at nedrive. Skulle nedrivningen have fundet sted i 1551, da kan nedbrydningsmaterialerne tillige have fundet anvendelse ved genopbygningen af den øvrige del af kirken<sup>7</sup>.

Vil man have et indtryk af, hvorledes kirken har set ud i sin første skikkelse, må man vende blikket mod en af de bevarede tufstenskirker i området; som et enkelt eksempel kan nævnes den blot 10 km vest for Varde liggende Billum kirke, der ydermere har omtrent samme størrelse som Sct. Nicolai oprindeligt må have haft. En nøjagtig datering af kirken har udgravningen ikke givet, men er placeringen blandt tufstenskirkerne korrekt, er der ingen tvivl om, at den er romansk. En nærmere datering er, grundet materialets usikkerheder, vanskelig, men undersøgelsen af de bevarede tufstenskirker tyder på, at disse er opført i slut-

ningen af 1100'tallet og begyndelsen af 1200'tallet, hvilket også gælder Ribe domkirke, der regnes for påbegyndt omkring 1150 og afsluttet omkring 1225<sup>8</sup>.

Inden der fortsættes med kirkens senere tilføjelser, må det være på sin plads at rette blikket bagud, idet det er vigtigt at konstatere, hvorvidt vor tufstenskirke har haft en forgænger. Allerede et af de omtalte fund taler stærkt for dette, nemlig de grave som er ældre end tufstenskirken. Af disse er der afdækket et relativt stort antal. Under kirkens nordmur fremkom ialt 11 grave og under sydmuren 4, heraf to under den letfundamenterede østende. Nord for nordmuren og omkring sydmurens østende er yderligere fremdraget nogle grave, der ikke kan dateres nøjagtigt, men som formentlig er af samme høje alder. Intet tyder på, at gravene ikke skulle tilhøre en kristen gravplads, og en sådan kan næppe tænkes uden en tilhørende kirke. Men hvor skulle den da have ligget? Det seneste kvarte århundredes mange kirkeundersøgelser har vist, at vore stenkirkers forgængere næsten altid har ligget samme sted som de nuværende kirker, oftest under skibet, og at de næsten uden undtagelse har været af træ<sup>9</sup>. Et træk ved Sct. Nicolai kirkes skibs opbygning kunne tyde på, at en tidligere kirke havde været beliggende her, nærmere betegnet under skibets vestre halvdel og en anelse syd for dets midtakse. Hovedindiciet for denne hypotese er kirkens opførelse i to etaper; en sådan etapevis opførelse er ikke usædvanlig, netop ved tufstenskirkerne synes hovedparten af dem at være opførte i to omgange. Til gengæld er fordelingen mellem de to faser usædvanlig ved Sct. Nicolai, det »normale« er, at kor, triumfmur og et ganske kort stykke af skibets langmure tilhører første fase, mens resten af skibet er opført i anden omgang; i modsætning hertil står opdelingen i Varde, hvor hele nordmuren og den østligste del af sydmuren tilhører den ældre fase, mens resten af sydmuren og vestgavlen er en yngre fase<sup>10</sup>. Dette synes kun at kunne tydes på en måde, nemlig at en ældre bygning har stået i vejen for fuldførelsen af skibet, men at man har opført så meget som muligt, således at

dele af den nye kirke kunne tages i brug, før den gamle sløjfedes. En sådan udstrakt hensyntagen til ældre kirkebygninger kendes i adskillige tilfælde; som et nyeligt publiceret og nært liggende eksempel kan nævnes forholdet mellem den såkaldte bisp Thures kirke og domkirken i Ribe<sup>11</sup>. Med en sådan placering ville de omtalte ældste grave gruppere sig på passende vis langs denne ældste kirkes nord- og østvæg; mod syd og vest kunne ikke konstateres grave fra dette ældste gravsæt, idet bevaringsforholdene her var væsentlig ringere. Trods intensiv eftersøgning, i det her foreslåede område, lykkedes det ikke at påvise spor af denne ældste kirke, men da den rimeligvis, som ovenfor antydet, har været af træ, har den let kunnet forsvinde sporløst. Intet umuliggør imidlertid, at den skulle have været her. Når alle de nævnte usikkerheder tages i betragtning, er det klart, at der ikke kan gives oplysninger om detaljerne i denne hypotetiske ældste kirke. Dog kan det fremhæves, at alle kendte danske trækirker, hvor der haves oplysninger om vægmaterialet, har haft vægge af stavplanker, det vil sige lodrette planker, der har været samlet med en eller anden form for fjer og not. En datering af den ældste kirke er, på det foreliggende grundlag, helt umuligt, men der er formentlig ikke opført mange trækirker i Danmark efter 1150<sup>12</sup>. Hvor gammel man så vil anse den for at være, det afhænger nok af, hvor høj en alder man tiltror den omgivende del af byen.

Kirkens første tilbygning er uden tvivl tårnet, hvilket dets placering ude for det søndre skib, hovedskibet, taler for, men den arkæologiske undersøgelse har i øvrigt kun i ringe grad suppleret vort kendskab til dette tårn, da hovedparten af dets fundament var fjernet ved senere meget dybtgående udgravninger til tekniske installationer i de yngre bygninger på stedet. Bevaret var blot en ringe rest af nordmurens sammenstød med skibets vestgavl samt en antydning af vestmuren, sidstnævnte i form af et 0,5 meter langt stykke af fundamentsgrøftens vestside. Nogen nærmere datering udover ovennævnte relative kronologiske placering i bygningshistorien kan ikke gives, men tår-

net er vel, som så mange andre kirketårne, opført engang i senmiddelalderen. Udgravningen viste heller ikke spor af det på tårnets nordside liggende trappehus, men dette er utvivlsomt samtidig med tårnet.

Den største tilbygning, som kirken udstyres med i middelalderens løb, er det tre fag lange nordre sideskib.

Bedst bevaret af dette var fundamentet af nordmuren, hvis stenfyld i stor udstrækning var intakt i de afdækkede to vestre fag; til gengæld var kun yderst få sten tilstede i vestgavlens fundament, men med undtagelse af et parti udfor nordvesthjørnet, stod fundamentsgrøften velbevaret. Midt mellem de to fremgravede fag fandtes på fundamentets inderside et fremspring, der har båret en hvælpille, og resterne af en lignende afdækkedes længst mod øst ved overgangen til det østligste fag. Dette viser, at sideskibet fra begyndelsen var planlagt med hvælv. Sideskibet åbnede sig ind mod søndre skib gennem tre arkader, der var anbragt der, hvor tidligere det romanske skibs nordmur fandtes. Disse arkader kunne være brudt gennem den romanske mur, men de spinkle piller mellem dem tyder snarest på, at arkaderækken er nyopført fra bunden. De rektangulære piller, der havde false i hjørnerne, sporedes ikke ved udgravningen og kendes kun fra de gamle opmålinger; men da intet tyder på, at der er anlagt nye fundamenter til dem, da må de være rejste på det ældre romanske fundament. Pillernes udformning viser, at der samtidig med deres opførelse er indbygget hvælv i det gamle romanske skib. Af disse sporedes kun en sekundær hvælpille ved sydmuren mellem første og andet fag fra øst. Der er næppe tvivl om, at denne omfattende ombygning, med tilføjelse af et nordre sideskib og indbygning af hvælv i både det nye og det gamle skib, har fundet sted på en gang. På ydersiden af sideskibet, ud for den tidligere omtalte hvælpille mellem de to vestre fag, sås et til denne svarende fremspring i fundamentet, der må have båret en lisén. Støttepiller eller liséner mangler sjældent ved bygninger med oprindelige hvælv. En tilsvarende lisén burde da findes et fag længere mod øst samt

ved hjørnerne; førstnævnte sted var fundamentet helt fjernet, og ved nordvesthjørnet var kun fundamentsgrøften bevaret. En mindre uregelmæssighed i dennes nordre kontur nærmest hjørnet kunne dog, med lidt god vilje, tydes som spor af endnu en lisén. Af sideskibets murværk var intet levnet, men der kan næppe herske tvivl om, at hovedmaterialet har været tegl. Hvælvrubber, vinduesåbninger m.m. har næppe været profilerede, idet der overhovedet ikke fandtes rester af formsten til sådanne formål. Ved nedrivningen forefandtes der vinduer i de to østre fags nordmur og det vestres gavlmur, samt en døråbning i sidstnævnte fags nordmur; dette må afspejle de oprindelige forhold, omend åbningerne formentlig er senere ombyggede<sup>13</sup>.

Sideskibets tagform kendes dels fra ældre prospekter, dels fra de omtalte opmålinger i forbindelse med ombygningen i 1794; alle viser de, at sideskibet var forsynet med særskilt sadeltag parallelt med hovedskibets. Denne såvel usædvanlige som upraktiske tagløsning kendes kun fra få danske kirker. Den kirkebygning, der kommer Sct. Nicolai kirke i Varde nærmest, er Drøsselbjerg kirke en halv snes kilometer nordvest for Slagelse. Her er en romansk kirke udvidet mod øst og syd til en stor toskibet gotisk kirke, der forsynedes med to parallelle sadeltage, et over hvert af de to skibe<sup>14</sup>. En lignende tagform kendes fra Toreby kirke på Lolland, hvor en meget stor romansk teglstenskirke formentlig engang i 1400'tallet, efter flere forudgående udvidelser, forsynes med et nordre sideskib med selvstændigt sadeltag<sup>15</sup>. Dette var dog, i modsætning til ved Drøsselbjerg og Sct. Nicolai, væsentlig lavere end hovedskibet. Drøsselbjergs to tage samledes til ét allerede i middelalderen, mens Torebys først forsvandt i nyere tid. Ved Sct. Nicolai bevaredes de to sadeltage, trods stadige problemer med at holde den mellemliggende blyklædte afløbsrende tæt, indtil kirkens nedrivning i 1809.

Endnu et væsentligt problem står tilbage at nævne vedrørende sideskibet, nemlig dettes, såvel som hovedskibets, afslutning mod øst. I 1809 havde kirken en stor vinduesløs

gavl, der spændte over begge skibe; dette kan, men behøver ikke, svare til forholdene ved sideskibets opførelse. Allerede nævnt er en påfaldende størrelsesforskel på hvælvene i østenden i forhold til de øvrige. I nordre sideskib måler de to vestre hvælv ca. 5,75 meter fra øst til vest, mens det østre, hvis østgavlen antages placeret i forlængelse af den, der konstateredes ved søndre skib, næppe kan have oversteget 4,0 meter. Såvidt det kan bedømmes på grundlag af den eneste bevarede hvælvpille ved søndre skibs sydmur, var forholdene i dette skib tilsvarende. En så udtalt størrelsesforskel træffes fortrinsvis i kirkeskibes vestende og skyldes hensyntagen til dørstedernes placering. Når et sådant »anormalt« hvælv er anbragt i østenden, da må årsagen være en anden. Tænkes kunne det, at denne gavl stammede fra en senere total ombygning af kirkens østende, ved hvilken lejlighed langmurene da tillige kunne være afkortede med et par meter<sup>16</sup>. Dette vil selvsagt indebære, at også det østligste hvælv i begge skibe måtte være fornyet. Hypotesens rigtighed forudsat er den tidligere omtalte korbygning sandsynligvis forsvundet på samme tidspunkt, og årsagen skal formentlig søges i en katastrofe, f.eks. en brand, der fortrinsvis har ramt kirkens østre del, der kan være delvis sammenstyrtet. Disse betragtninger kan synes meget hypotetiske, og de modbeviser ikke den andetsteds fremførte mening, at østgavlens udformning er samtidig med nordre skibs opførelse<sup>17</sup>. Her bør det dog påpeges, at det er yderst sjældent, at et romansk kor fjernes ved middelalderlige ombygninger, uden at blive erstattet af en anden og større korbygning. Skulle Sct. Nicolai kirkes romanske kor være fjernet samtidig med eller før nordre skibs opførelse, da ville man forvente det afløst af et større kor i søndre skibs bredde; i nævnte fald har formentlig også nordre skib strakt sig længere mod øst. Indtil eventuelle senere arkæologiske udgravninger måske kan af- eller bekræfte dette, finder forfatteren det dog rimeligst at regne med, at det romanske kor har overlevet middelalderen og altså stået samtidig med nordre sideskib, indtil koret og begge skibes øst-

ligste ende ødelagdes, hvilket kan være sket ved branden i 1551.

Tilbage står at forsøge en datering af nordre skib. At tilbygningen er middelalderlig, kan der ikke herske tvivl om, og da sandsynligst fra middelalderens seneste del, hvor hovedparten af lignende sideskibe tilføjedes de danske kirker. Som et enkelt eksempel af mange på et sideskib med fagdelende liséner kan nævnes nordre sideskib ved Ribe domkirke, der formentligt opførtes engang i sidste halvdel af 1400'tallet<sup>18</sup>. Men alene ved sammenligning med bevarede tilbygninger af denne art gives ikke mulighed for en nærmere datering, her må to andre vidnesbyrd tages under overvejelse. For det første afdækkedes i nordre sideskib en grav, der indeholdt en gejstelig person ved navn Bernhard. På grund af de dårlige bevaringsforhold var det ikke muligt ad arkæologisk vej at afgøre, hvorvidt den begravede var jordfæstet før eller efter sideskibets opførelse, men umiddelbart ville man forvente, at en gejstelig person blev begravet inde i kirken og ikke ude på kirkegården nord for den romanske kirke. Bernhard synes at have været i live endnu i slutningen af 1300'tallet og må formodes død engang i første fjerdedel af 1400'tallet. På den anden side meddeler en desværre kun af en sen kilde overleveret tradition, at udvidelsen blev foretaget af Vardeborgeren Marquard Nielsen, kaldet »den rige«, der begravedes her i 1525<sup>19</sup>. Peder Hansen Resen omtaler imidlertid i forarbejdet til sit store danske atlas i 1670'erne Marquard Niensens indstiftelse af rige gudstjenester i kirken, og det kan være sådanne indstiftelser, som traditionen tillige bringer til at omfatte opførelsen af nye tilbygninger, hvori disse gudstjenester kunne afholdes. Ad denne vej når vi altså næppe heller nærmere til en snæver datering af sideskibet, dog taler sandsynligheden nok nærmest for den sene datering, d.v.s. årene før Marquard Niensens død, når alt tages i betragtning.

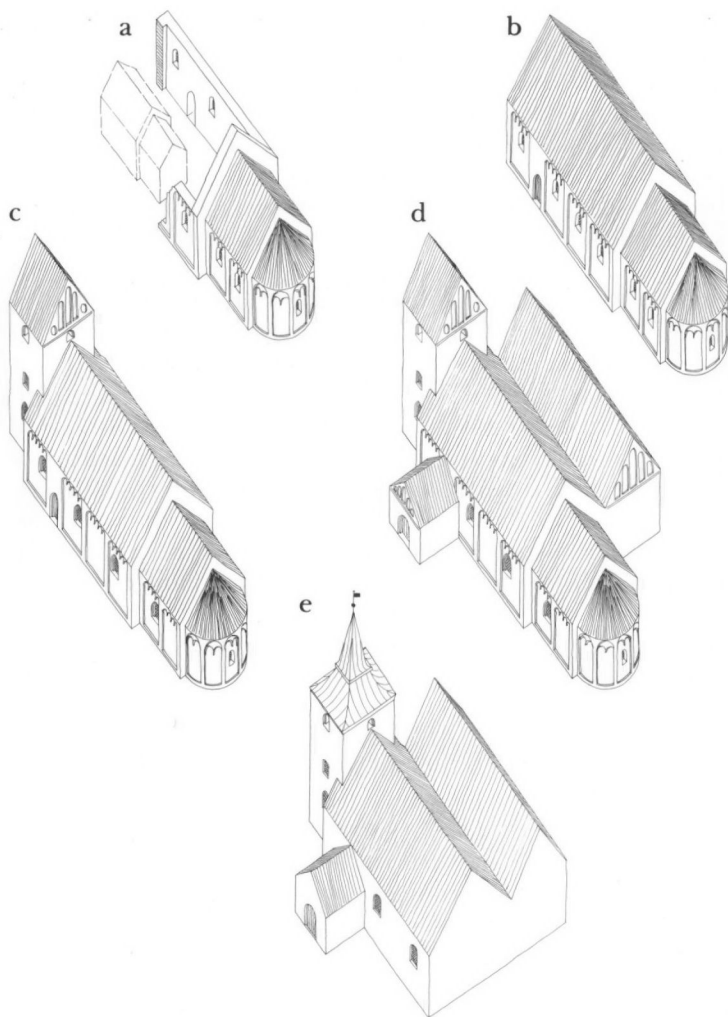
Våbenhuset, der, som nævnt, overhovedet ikke havde efterladt sig spor i jorden, kan af denne årsag selvfølgelig ikke dateres, men næppe mange danske kirker manglede



våbenhus ved middelalderens slutning. I årene fra reformationen til kirkens nedrivning må den have undergået adskillige forandringer. Allerede nævnt er tårnets forandring i 1794 og antydet er den mulige nedrivning af koret i forbindelse med branden i 1551. Men også på en lang række andre punkter må der være foretaget ændringer, hvilket vel oftest er sket i forbindelse med den almindelige vedligeholdelse af bygningen, d.v.s. udskiftning af døre, vinduer etc. Når der tænkes på, at kirken må høre til blandt Sydvestjyllands tufstenskirker, ville man forvente en blændingsdekoration på skibets sydside, den eneste del af den romanske kirke, der i større udstrækning var blevet bevaret. Det kan derfor undre, at der på de ældre tegninger ikke er spor af en sådan; ved undersøgelse af de øvrige tufstenskirker viser det sig imidlertid ofte, at disses sydsider er stærkt forvanskede ved senere skalmuringer, til tider er endog ethvert spor af blændinger udslettet. Når det hovedsagelig er sydsiden, som denne skæbne overgår, da har dette flere årsager; dels forsynes netop denne side ofte i middelalderen med nye store vinduer, især i forbindelse med indbygning af hvælv i kirken, dels har de betydeligt større temperatursvingninger på sydsiden formentlig en stærkt skadelig indflydelse på tufstensmurværket. At der ikke er spor af blændinger på sydmuren på opmålingerne, udelukker altså langt fra, at de oprindeligt har været tilstede. Det kan være lignende, dog formentlig mindre omfattende, skalmuringer og småreparationer, der har forårsaget fjernelsen af nordsidens liséner, hvis oprindelige tilstedeværelse må anses for sikker.

Ved undersøgelser af kirker, såvel bevarede som nedrevne, er gulvlagene næsten uden undtagelse altid den rigeste arkæologiske arbejdsmark; her blev Sct. Nicolai imidlertid en skuffelse, idet de mange og meget omfattende senere aktiviteter på området havde fjernet alle jordlag til så stor dybde, at ingen antydning af kirkens gulve var bevaret. Vi har således ingen viden om, hvorledes den romanske kirkes gulve har set ud. Senere har kirken haft gulve af teglsten og teglfliser, såvel glaserede som

*Den arkæologiske undersøgelse af Sct. Nicolai Kirke i Varde*



*Forsøg til rekonstruktion af kirkens bygningshistorie. a. Den romanske kirkes kor og skibets nordmur opført omkring den hypotetiske trækirke. b. Den romanske kirke. c. Kirken efter tårnets tilføjelse. d. Kirken efter tilføjelsen af våbenhuset og nordre sideskib, ca. 1500. e. Kirken kort før nedrivningen, ca. 1800.*

uglaserede; dette ses af fund i gravene inden for kirkens mure. I en enkelt grav blev fremdraget to hele munkesten, der har indgået i et gulv, men ved begravelsen er havnet på gravens bund. I flere grave samt spredt i senere fyld fremkom adskillige fragmenter af glaserede gulvfli- ser, dels grønne, både lyse og mørke, dels mørkebrune; de fleste har tilsyneladende været kvadratiske med en sidelængde fra 12 til 14,5 cm, en enkelt, muligvis rektangulær, med en sidelængde på 23,5 cm. Tykkelsen varierer fra 2 til 3 cm. I en grav fandtes en hel uglaseret flise på 22,5×22,5 cm og 3 cm tyk, og et par stumper stammer rimeligvis fra lignende fliser. Kirkegulvenes ubetvivleligt vigtigste fundgruppe er mønterne, idet disse er med til at give relativt snævre dateringer på de omgivende jordlag. Der er selvfølgelig ikke fremkommet sådanne mønter »in situ« i Sct. Nicolai, men en del af de mønter, der må have skjult sig i gulvlagene, har fundet vej ned i de grave, der i tidens løb har gennembrudt gulvene. Alle de fundne



*En del af de ved kirkens undersøgelse fundne mønter.*

mønter må være »gulvmønter«, der er ikke tegn på, at nogle af mønterne skulle være anbragt bevist i gravene som såkaldte »karonsmønter«. Der blev fundet ialt 20 mønter, af hvilke de 16 var middelalderlige. I tid spænder disse 16 mønter fra engang i 1100'tallet til slutningen af 1400'tallet. De ældste af de danske mønter er slået for Valdemar II Sejr, konge 1202-41, og Christoffer I, 1252-59. Fra de urolige år i sidste halvdel af 1200'tallet og begyndelsen af 1300'tallet stammer to mønter af den type, der på grund af tidens ugunst og deres ringe værdi, kaldes for »borgerkrigsmønter«; de er slået for henholdsvis Erik V. Klipping (1259-86) og Erik VI Menved (1286-1319). De yngste danske mønter i udgravningen er et par eksemplarer af den hvid, som kong Hans (1481-1513) lod slå i store mængder i Malmø, hvorfra de her aktuelle stammer, samt København og Ålborg. Fra hertugdømmerne kommer en såkaldt dreiling, d.v.s. tre penning, slået i Flensborg mellem 1392 og 1398 for hertug Gerhard Henriksen. Hansetæderne, hvis mønt ellers er næsten enerådende i Danmark i 1300'tallets sidste tre fjerdedele, repræsenteres kun af en enkelt hulpenning fra Hamborg fra omkring 1360. Udgravningens uden tvivl mest spændende mønter er to frisiske mønter fra 1100'tallet; sådanne er meget sjældne i danske kirkegulve. Deres tilstedeværelse må ses som vidnesbyrd om handelssamkvem med Frisland-Utrecht i det nuværende Holland, netop det område hvorfra kirkens byggematerialer, tufstenen, udskibedes i samme periode. Af de fire eftermiddelalderlige mønter er de tre danske, slået for Christian IV og Frederik IV, mens den sidste, en skilling, stammer fra hansestaden Rostock og er slået mellem 1550 og 1565<sup>20</sup>. Det kan vække undren, hvad mønter har at gøre i danske kirkegulve, men det er karakteristisk, at det næsten altid drejer sig om småmønt. Hovedparten af de fundne mønter skulle ofres i kirken, f.eks. ved nedlægning i kirkeblokken, men er altså i stedet tabt på gulvet og dernæst blevet borte i de mange revner og sprækker, som datidens kirkegulve uden tvivl kunne opvise.



*Grav ældre end den romanske kirke, beliggende under den østre ende af skibets sydmur. Gravens forreste vestre ende er tømt for sit indhold af fundamentssten, mens disse endnu er på plads i den østre ende.*

En meget arbejdskrævende del af en større kirkeundersøgelse er udgravningen af de mange grave i kirken og på kirkegården, og det er da også kun sjældent, at alle eller næsten alle grave undersøges. I og omkring Sct. Nicolai kirke i Varde registreredes 347 grave eller gravkomplekser, d.v.s. større ansamlinger af grave, hvoraf den enkelte grav ikke kunne udskilles. Af disse blev 163, fortrinsvis beliggende i kirken, undersøgt; det er imidlertid klart, at det registrerede gravantal kun er en brøkdel af de gennem tiderne foretagne begravelser ved kirken. De ældste grave der konstateredes, var de som dækkedes af funda-

menterne til skibets mure. Enkelte af dem var kistegrave med spor af smalle trækister; to sådanne konstateredes under den midterste del af kirkens sydmur. Størrelsen på kisterne her var henholdsvis ca. 176×40 cm og ca. 204×48 cm. Under omtalen af den romanske kirkes fundamenter blev det beskrevet, hvorledes disse ældste grave blev tømt for jord og skeletdele, hvorefter de fyldtes op med sten, dette var også sket ved disse to grave; bevaret var kun spinkle spor af kisternes nederste del i form af mørke striber i det lyse sand. Endnu et par grave kan have haft samme høje alder, idet de fremviste adskillige lighedspunkter med de to beskrevne. Hovedparten af disse ældste grave var dog simple jordbegravelser i smalle rektangulære nedgravninger. Hjørnerne var, som oftest ved middelalderlige grave, afrundede, i enkelte tilfælde så meget at gravens ender nærmest var halvcirkulære. Af disse jordbegravelser blev påtruffet 11 under nordmuren og en under sydmurens østre del. Også af denne gravtype har der selvfølgelig været adskillige flere, hvoraf imidlertid de fleste må formodes ødelagte ved senere begravelser; tæt udenfor nord- og sydmuren fremkom dog enkelte grave, der kan tilhøre samme gruppe.

Den, i kronologisk henseende, næste store gruppe af grave tilhører en type, der meget betegnende kaldes hovedrumsgrave. Typen kendes generelt fortrinsvis fra murede grave; de ældste af disse er af natursten, flade granitsten, frådsten m.m., senere bliver teglstenen næsten enerådende. Gravene er trapezformede med noget udadbuede langsider, således at siderne fra hovedenden til gravens midte er omtrent parallelle. Denne udadbuening er ofte forklaret som nødvendig, for at gravens sider kan modstå trykket fra den omgivende jord; forklaringen kan dog ligesåvel være et ønske om at gøre graven legemsformet. Gravtypens særkende er et separat rum til ligets hovede i gravens vestende; dette kan være en regulær udbygning på gravens ende, eller det kan fremkomme ved opstabling af sten i gravens indvendige vesthjørner. Grave-nes låg udgøres oftest af flade natursten eller af teglsten,



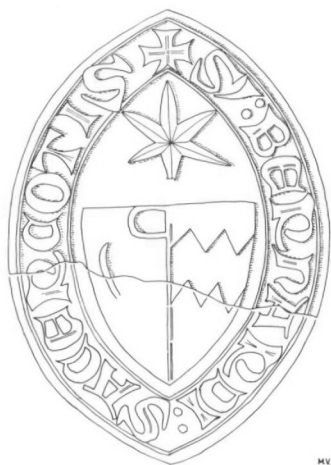
*Grav med hovedrum. (Foto: Vestkysten).*

sidstnævnte opstillede som sadeltaget på et hus; i nogle tilfælde er gravene dog dækkede med et trælåg, dette ses fortrinsvis i Jylland. Typen kendes fra hele 1100'tallet og til et stykke ind i 1200'tallet. Dateringen bygger fortrinsvis på grave tilhørende kendte personer, i første række kongegravene i Ringsted Sct. Bendts kirke. Her er den yngste grav med hovedrum tilhørende kong Valdemar II Sejr, død 1241, mens de ældste uden dette separate rum til hovedet tilhører Valdemar den Unge og dronning Eleonora, begge døde 1231<sup>21</sup>. Ved vore undersøgelser af Sct. Nicolai kirke fremkom mere end 40 grave med de til hovedrumsgravene knyttede karakteristika, blot adskilte de sig på et enkelt væsentligt punkt fra de ovennævnte, idet de ikke var murede. Gravene bestod af en øvre nedgravning, der ikke adskilte sig fra andre middelaldergrave, og i bunden af denne fandtes en mindre trapezformet nedgravning med let buede sider og hovedrum, sidstnævnte oftest med rundede hjørner, tiltider nærmest halvcirkulær og i et enkelt tilfælde trekvartcirkulær. Siderne i denne nedre del af graven var, som nævnt, ikke murede, men udgjordes af det faste istidssand. Alle gravene dækkedes af trælåg, af hvilke der afdækkedes sikre spor i et enkelt tilfælde; lågene havde hvilet i de false, der dannedes af overgangen mellem gravens øvre og nedre del. To af gravene var ældre end stenkirken, men hovedparten må formodes yngre end dennes opførelse; adskillige var delvist bortgravede ved nordre sideskibs opførelse. Hovedrumsgravene fandtes spredte over et meget stort areal i og omkring kirken og så langt mod nord, som udgravningen strakte sig; selv i et mindre prøvehul langt mod vest næsten helt ude ved Smedegade, der hvor Sct. Nikolai Kirkestræde udmunder heri, fremkom flere grave af denne type. Der blev ikke, bortset fra det allerede nævnte, gjort iagttagelser, der kunne hjælpe med en nærmere datering af gravene. Her, hvor vi må regne med at befinde os på et noget lavere trin i kulturhierakiet end i Ringsted, kan gravtypen have overlevet noget længere end ovenfor antydet, men ingen af gravene er formentlig yngre end ca.



1300. Meget passende fandtes i en af hovedrumsgravene en mønt, der henføres til Valdemar II Sejrs senere jyske udmøntninger. Vor variant af hovedrumsgravene fremviser så mange ligheder med de murede grave, at det må dreje sig om forenklede efterligninger af denne attraktive gravform. En så stor samling af hovedrumsgrave må på nuværende tidspunkt siges at være en sjældenhed, og i den ikke-murede udgave kendes de kun ganske få andre steder end i Varde. På en gravplads nær Maribo, der formentlig benyttedes fra det store borganlæg Revshaleborg, kendes et større antal og fra Nysted en enkelt<sup>22</sup>; ved undersøgelsen af det senromanske tårn ved Himmelev fremkom ligeledes et enkelt eksemplar, og på kirkegården omkring en kapelbygning i Stenløse undersøgtes et mindre antal hovedrumsgrave<sup>23</sup>. Det er endnu ikke muligt at afklare, hvorvidt typen har været sjælden i den ældre middelalder, dertil er antallet af større kirkegårdsudgravninger for få.

Yderligere en del af de registrerede grave må regnes for middelalderlige, men kun for ganske fås vedkom-



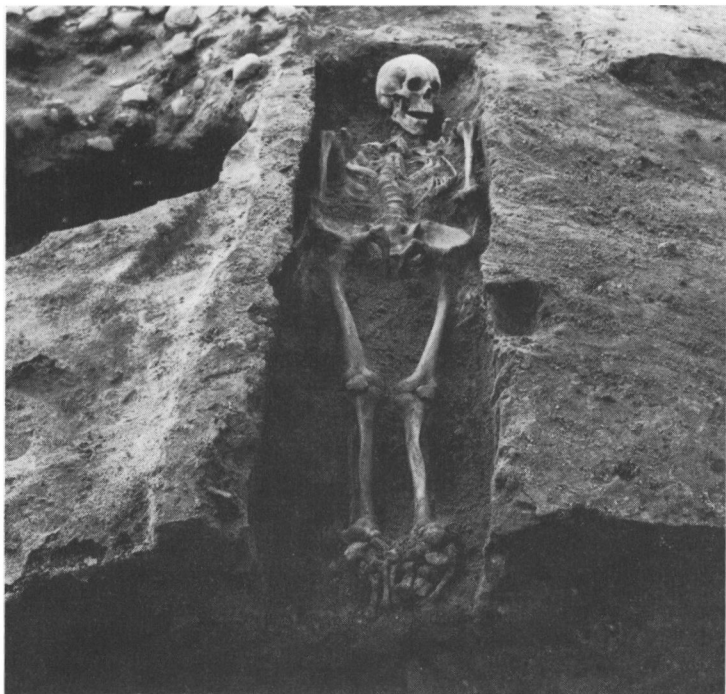
*Tegning af aftryk, delvis rekonstrueret, af sigil tilhørende præsten Bernhard.*



mende kan det afgøres med sikkerhed. Omtrent midt i nordre sideskib blev der fundet en yderst dårlig bevaret grav, der påkaldte sig interesse, ved at indeholde et fragment af en middelalderlig sigilstampe. Af graven var blot bevaret et par brudstykker af søndre langside og af afdøde kun højre lårben. Tæt op af dette lå sigilfragmentet, og trods gravens ringe bevaringstilstand, er der næppe tvivl om, at sigillet blev fundet i den grav, hvori det i sin tid nedkastedes. Det var langt fra ualmindeligt i middelalderen at medgive personer deres sigil i graven, herved vanskeliggjordes senere forsøg på dokumentfalsk; til yderligere sikring blev sigillet som hovedregel først sønderbrudt eller på anden måde makuleret. Også vort sigil var brudt, og ved de senere forstyrrelser af graven er den nederste del af stampen forsvundet. Sigilstampen er af den spidsovale type med en bredde på knap 2,5 cm og en oprindelig højde på ca. 3,5 cm. Langs randen er anbragt en indskrift, af hvilken så meget er bevaret, at den resterende del uden besvær kan rekonstrueres: »S':BERN(ARDI:SACER)DOTIS« – »Bernhard præsts segl«. På stampen er indskriften spejlvendt, således at den fremstod retvendt, når Bernhard anbragte et aftryk heraf i en voksklump under et dokument. I øvrigt er der i indskriftens slutning indløbet en fejl på grund af denne spejlvending, idet »D« i sacerdotis ikke er vendt og således fremtræder som et »C« i aftrykket. Indenfor indskriften ses øverst en seksodded stjerne og derunder et lodret delt våbenskjold, i hvis heraldisk venstre side en vandret takket bjælke, mens motivet i højre side ikke kan identificeres. Indskriften røber, at sigilejeren har været gejstelig, hvilket i øvrigt allerede den spidsovale form afslører, mens bogstavtyperne, skjoldets form m.m. viser, at sigillet må stamme fra slutningen af 1300'tallet. Om gravens forhold til nordre sideskibs opførelse er allerede talt. Sigillet har ikke kunnet genfindes i de store sigilværker, men det kan, ved hjælp af en tegning i Peder Hansens Resens atlas, med rimelig sikkerhed identificeres som tilhørende københavnerkanniken Bernt Boosen, der nævnes i 1389<sup>24</sup>. Endnu et sigil blev fundet i en

grav i søndre skib tæt op ad sydmuren; også denne grav bar præg af senere forstyrrelser, men den var dog væsentlig bedre bevaret end den netop beskrevne, bl.a. var her tydelige spor af en trækiste. Spredt i graven fremkom tre fragmenter af et cirkulært sigil, diameter ca. 2,5 cm, to fragmenter af sigillets plade, sammenlagt knapt det halve af denne, samt hele bagsidens håndtag. Sigillet havde bevaret en rest af en såkaldt peripatetisk indskrift, d.v.s. en indskrift langs randen, men denne kunne ikke tydes. Indskriftens minuskelbogstaver viser, at sigillet stammer fra 1400'tallet.

At udskille andre grave som middelalderlige er vanskeligt, men fire af gravene i nordre sideskib viste spor af



*Middelalderlig grav i nordre sideskib. På liget, der var nedlagt i trækiste, fandtes et lille bæltespænde af bronze.*

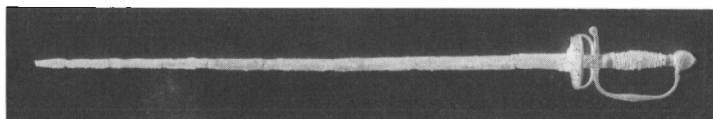
smalle trækister uden jernbeslag og havde, skønsmæssigt set, middelalderkarakter. En af gravene fremviste tillige den karakteristiske afrunding af hjørnerne, således at den bevarede ende af denne grav nærmest var halvcirkulær; i denne grav blev desuden fundet et lille remspænde af bronze. Fund af spænder kendes fra andre middelaldergrave, hvor spændet i forening med en rem har tjent til at fastholde ligklædet omkring den døde; som et enkelt eksempel kan nævnes kirkegården omkring den nedrevne Sct. Mikkels kirke i Viborg, hvor der i 285 undersøgte grave blev fundet 5 spænder<sup>25</sup>.

Ved enhver kirkeundersøgelse er den største gruppe af grave de eftermiddelalderlige. Dette skyldes selvfølgelig, at yngre grave i mindre grad er forstyrrede af senere begravelser end ældre, samt at der med tiden opstod en tendens til at gøre gravene større og dybere. Ofte har disse store begravelser slettet alle spor af ældre grave og andre – ofte meget vigtige – arkæologiske levn. Heldigvis har visse dele af kirkerne dog undgået denne totale omgravning. Efter reformationen blev der hurtigt indsat stolestader i alle kirker, og arealet under disse faste bænkerader har ofte undgået de sene begravelser, idet det var forbundet med meget besvær at flytte bænkerne. Som hovedregel er de eftermiddelalderlige begravelser altså koncentreret til kirkernes gangarealer, og dette gælder også meget tydeligt for Sct. Nicolai kirke, hvor disse grave afspejler en midtergang i både nordre og søndre skib samt en tværgang mellem kirkens to døre i vestre fag. Alle begravelser er foretaget i trækister, der ofte er ødselt udstyrede med jernbeslag og bærehanke af smedejern.

Eftermiddelalderlige er tillige 5 gravkrypter i den østre ende af søndre skib. Ved kirkens nedrivning var disse blevet stærkt ødelagte; af deres indhold var intet bevaret på plads, og af selve krypterne var kun levnet murrester af de to. I det østre fag lå tre ved siden af hinanden; af den nordre var levnet en ubetydelig halvstenstykk murrest af munkesten, mens der af den midterste blot sås den stærkt fornavede nedgravning til krypten. Den søndre krypt,

nær skibets sydøsthjørne, var den bedst bevarede af dem alle; her stod endnu murværk i indtil 45 cm's højde af omfatningsmurene i øst, syd og vest, mens den nordre var sporløst forsvundet. Denne krypt har formentlig været omtrent kvadratisk med en størrelse på 2,35×ca. 2,35 meter. Murenes indersider havde bevaret et centimetertyk pudslag. Af de to krypter vest herfor var kun bevaret nedgravningerne.

Mangler de eftermiddelalderlige grave arkæologisk værdi, kompenseres der ofte herfor med nye personalhistoriske oplysninger; kisteplader, våbenskjolde etc. kan give uvurderlige oplysninger om de i kirkerne begravede. På dette punkt skuffede gravene i Sct. Nicolai kirke dog, idet der intet blev fundet af denne art, men om dette skyldes at kisterne manglede kisteplader og heraldisk udsmykning, eller om dette er forsvundet ved plyndring i forbindelse med kirkens nedrivning, er uvist. Det sidste er dog nok det sandsynligste, da i hvert fald kisterne i krypterne næppe manglede denne pryde. Udgravningens bedst bevarede stykke gravudstyr, en kårde, afdækkedes på låget af en af kisterne i nordre sideskibs østre del. Kården, der var komplet men itubruddet på grund af jordens tryk, havde parérplade og -bøjle støbt i messing og en bevikling om fæstet af messingtråd. På klingens tydelige aftryk af en skede af lærred eller voksdug; kården kan dateres til omkring 1700. Hvem denne kårde har tilhørt kan ikke umiddelbart ses, da der heller ikke på denne kiste var bevaret kisteplade, men vi har mulighed for et kvalificeret gæt. Ifølge kirkebogen begravdes oberstløjtnant Michael Constantin Freiberg i Sct. Nicolai kirke i 1745 ud for borgme-



*Kårde fundet i en af nordre sideskibs grave, ca. 1700.*

ster Øllgaards stol, der vides at have stået ved nordre sideskibs nordmur mellem 1. og 2. fag fra øst. I 1751 begravnes kaptajn Joachim von Schack ved »hovedet af oberstløjtnant Freiberg«. Det er en af disse to personer, mest sandsynlig sidstnævnte, kården har tilhørt, når der tages hensyn til dens findested og de to personers militære status. Endnu en begravelse kan identificeres, nemlig den delvis bevarede krypt i søndre skibs sydøsthjørne. Den tilhørte Peder Nielsen og senere sønnen rådmand Steffen Pedersen, hvis hustru Johane Povels Daatter bisattes her i 1726. Peder Niensens store mindetavle, der tidligere hang på væggen over graven (vel sydvæggen nær hjørnet), findes idag ophængt på nordvæggen i koret i Sct. Jacobi kirke<sup>26</sup>. Løst i en af krypterne fremkom en spore, der også oprindeligt må have indgået i en begravelses udstyr; ikke sjældent tilstodes der ret til at ophænge sporer, kårde, kyrras og lign. af afdødes efterladenskaber over graven.

Tilbage står at omtale et par træk vedrørende kirkegården. At hovedparten af de afdækkede grave i kirken er orienterede efter denne, det er naturligt, men også kirkegårdens grave er i hovedsagen orienterede efter bygningen. Når derfor en mindre gruppe grave umiddelbart nord for nordre sideskib nærmest er orienteret nordøst-sydvest i stedet for øst-vest, da må dette vække nogen undren. Ofte kan dette træk ses som indicium for en ældre kirke på stedet<sup>27</sup>, men dette kan ikke være tilfældet ved Sct. Nicolai, thi her er det helt tydeligt, at de skævt orienterede grave ikke tilhører det ældste gravsæt. 5 á 6 af gravene er hoveddrumsgrave, og intet udelukker at dette også kan være tilfældet med gruppens øvrige ikke undersøgte grave. Det er ikke umiddelbart indlysende, hvad årsagen kan være, men en mulighed er måske, at gravene er orienterede efter en af kirkegårdens stier. Hvis kirkegården i 1200'tallet har haft sine udgange sammesteds som senere, da passer retningen efter en af disse. Kirkegårdens begrænsninger konstateredes ikke ved undersøgelsen, men kendes fra opmålinger umiddelbart før nedlæggelsen<sup>28</sup>. De her viste grænser kan imidlertid ikke svare til de

oprindelige, idet de vestligste af de undersøgte grave da havde ligget udenfor kirkegården. Sandsynligvis afgrænsedes kirkegården oprindeligt af Storegade (Skovbogade) og Smedegade mod øst, nord og vest; senere er der da solgt en række grunde fra langs Smedegade, således som opmålingen viser.

Ved udgravningen fremkom en lang række løsfund, men kun få, udover de allerede nævnte byggematerialer, mønter, sigiller m.m., havde nogen tilknytning til kirken. I fundamentet til hvælpillen mellem 1. og 2. fag fra øst i søndre skib ved sydmuren fremkom et lille cirkulært spænde af snoet sølvtråd samt en hængelås af jern af den type, der kaldes for bulthåse. Hovedparten af de øvrige løsfund stammer fra tiden efter kirkens nedrivning.

Udgravningen er sluttet, parkeringspladsen anlagt og freden har atter sænket sig over det område, der tidligere rummede Sct. Nicolai kirke og kirkegård. Nået så langt har enhver arkæologisk udgravning en tendens til at gå i glemmebogen undtagen for de få indviede. Dette skulle heldigvis ikke blive tilfældet med Sct. Nicolai, idet Varde kommune efter udgravningens afslutning har ladet kirkens grundplan markere på rette sted og vis i terrænet, således at både den travle Varde-borger, der henter eller bringer sit køretøj, såvel som den nysgerrige turist kan blive mindet om, at her lå Sct. Nicolai kirke.

## Noter

1. Vedrørende kirkens almindelige historie, inventar og gravminder henvises til Danmarks Kirker, Ribe amt 2, Kbh. 1984 ff., side 941-963. Denne artikels hensigt, er at meddele en række af de arkæologiske »mellemmregninger«, som Danmarks Kirker af pladshensyn må udelade.
2. Danske Kancelliregistranter 1535-1550 udgivet ved Kr. Erslev og W. Møllerup, Kbh. 1881-82, side 39.
3. Kancelliets Brevbøger 1551-1554, Kbh. 1885-86, side 42.
4. Kirsten Agerbæk: Klassicismen i Sydvestjylland, Kbh. 1970, side 34-36.
5. Danmarks Kirker, Københavns amt 1, Kbh. 1944, side 31-57 og København 1, Kbh. 1945-58, side 513.

6. Dette fremgår ikke af opmålingerne fra 1700'tallets slutning, hvor alle hvælvfag er angivet lige store.
7. Denne tolkning afviger fra den i Danmarks Kirker, Ribe amt 2, Kbh. 1984 ff., side 947-48, fremførte. Problemet uddybes i forbindelse med omtalen af nordre sideskib.
8. Danmarks Kirker, Sønderjylland, Kunsthistorisk oversigt, Kbh. 1963, side 2739, Elna Møller: Er moderen jævngammel med døtrene?, i Strejflys over Danmarks bygningskultur, festskrift til Harald Langberg, Kbh. 1979, side 88 samt Danmarks Kirker, Ribe amt 1, Kbh. 1979, side 88 samt Danmarks Kirker, Ribe amt 1, Kbh. 1979, side 242-245.
9. Se f.eks. Elna Møller og Olaf Olsen: Danske Trækirker, Nationalmuseets Arbejdsmark 1961, side 35-58.
10. Det må her retfærdigvis indrømmes, at vi i Varde i virkeligheden kan have tre faser, hvor den første er kor, evt. apsis og triumfmur, den anden er nordmuren og den nævnte del af sydturen, mens sidste fase er den resterende del af skibet. Da intet imidlertid er bevaret ved overgangen mellem den her skitserede 1. og 2. fase, kan dette hverken be- eller afkræftes; i øvrigt har dette ingen betydning for tolkningen af forholdene i skibets vestende.
11. Danmarks Kirker, Ribe amt 1, Kbh. 1979, side 147 fig. 45 a.
12. Som note 9, side 35 og 39.
13. Placeringen af midterste fags vindue langt mod øst kunne tyde på, at dette tillige var flyttet fra sin oprindelige plads.
14. Arkitekten VIII, 1905-06, side 165 og M. Mackeprang: Vore Landsbykirker, 2. udg. Kbh. 1944, side 116.
15. Danmarks Kirker, Maribo amt 2, Kbh. 1951, side 1008-1009.
16. Den bygning, der i dag dækker det østre fag af nordre skib, er placeret på en sådan måde, at det nordøstre hjørne, ved lejlighed, må kunne lokaliseres ved en begrænset udgravning nord for bygningen.
17. Danmarks Kirker, Ribe amt 2, Kbh. 1984 ff., side 947-48.
18. Danmarks Kirker, Ribe amt 1, Kbh. 1979, side 267-272. Disse liséner ændredes dog ved H. C. Ambergs restaurering 1894 ff. til støttepiller i lighed med dem på det ydre søndre sideskib.
19. Danmarks Kirker, Ribe amt 2, Kbh. 1984 ff., side 948.
20. Mønterne er bestemt af Den Kongelige Mønt- og Medaillesamling, Nationalmuseet; jour. nr. F. P. nr. 3979.
21. I. I. A. Worsaae og C. F. Herbst: Kongegravene i Ringsted Kirke, aabnede, istandsatte og dækkede med nye Mindestene ved Hans Majestæt Kong Frederik den Syvende, Kbh. 1858 og Danmarks Kirker, Sorø amt 1, Kbh. 1936, side 162-68.
22. Lolland-Falster Stiftsmuseums Årsskrift 1970, side 47, ibid. 1971, side 49, ibid. 1973, side 12-24 og ibid. 1980, side 5-12.
23. Hans Stiesdal: Grave i tidlige vesttårne, Kikuin 9, 1983, side 17 og Hans Stiesdal: En middelalderlig gravplads i Stenløse, Antikvariske Studier, Kbh. 1977, side 207.



24. Peter Pentz og Mogens Vedsø: Bernhards Segl, Skalk 1985/1, side 11-15.
25. Jens Vellev: Sct. Mikkel's kirke i Viborg, MIV 8, 1978, side 69.
26. Danmarks Kirker, Ribe amt 2, Kbh. 1984 ff., side 959-61.
27. Som note 25, side 65.
28. Danmarks Kirker, Ribe amt 2, Kbh. 1984 ff., fig. 2.

*Mogens Vedsø, f. 1952, middelalderarkæolog cand. phil., Sønderbækparken 9, Fruering, 8660 Skanderborg.*

*Litterære arbejder: Abbed Søren's våbenrude fra Øm kloster, i Hikuin 6, 1980, s. 39-44. Det middelalderlige Voergaard, i Bygningsarkæologiske Studier 1984, s. 29-40. Bernhards segl (sammen med Peter Pentz), i Skalk 1985/1 s. 11-15. En vinduesflytning på Koldinghus, i Bygningsarkæologiske Studier 1985.*