

Hans Pedersen og tømmerstuen

Af Kim Hildebrandt Hansen

Da jeg i 1979 tilfældigt faldt over resterne af en gammel, grønmalet kiste, blev det indledningen til et langt eftersøgningsarbejde efter en vestjysk gård og dens ejere, og bl.a. til historien om et vestjysk huggehus 1863-1894.¹

Prøver man at overføre begreber fra vore dage som »arbejde« og »fritid«, »hobby« og »professionelt« på ældre tiders landbosamfund, kommer man uhjælpelig til kort. Og det er ikke blot vore dages normer, der er umulige at overføre, – også den enevældige stats forsøg på før næringsfriheden 1857 at forsvare købstædernes og lavenes monopol på håndværk og handel mod ældgamle traditioner for bondehandel, selvforsyning, »fusk« og bierhverv stødte på mange skuffelser. Det gjaldt ikke mindst Vestjylland, hvor de gamle købstæder var få og små. Her var det svært at håndhæve byernes monopol, men hvorledes en mand, der forsøgte sig med handel og søfart uafhængigt af købstæderne, dog løb ind i mange vanskeligheder, ses f.eks. hos bondeskipper Søren N. Rasch fra Ho.²

Det uautoriserede, selvlærte landhåndværk blev i det østlige Danmark tidligt overtaget af den store gruppe af husmænd, inderster og aftægtsfolk, som var vokset frem i løbet af 1700-årene. I Vestjylland var skellet mellem gårdmænd og husmænd endnu et langt stykke op i 1800-årene flydende, og først efter 1850 kom der større grupper af hedehusmænd. Samtidig var der hos de vestjyske bønder gamle traditioner for at få husholdets økonomi til at »nå sammen« ved hjælp af bierhverv til jordbruget som f.eks. studehandel, jydepottehandel, markedshandel m.v.³ Alt i



Fig. 1. Det eneste billede der eksisterer af Hougård før nedbrydning i 1928. Maleri lavet af farende svend ca. 1920.

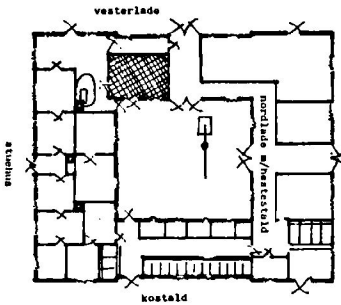


Fig. 2. Tømmerstuen & klynerum. Målestoksforhold 1:100. H81.

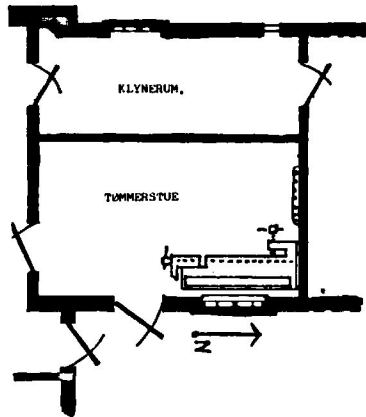


Fig. 3. Hougård 1863-1928. Det skraverede er Tømmerstuen. Målestoksforhold 1:400. H81.

alt må man på den baggrund revidere evt. opfattelser af, at 1800-årenes landhåndværk i Vestjylland alene var noget, som fattigfolk eller aftægtsfolk tog sig af. Nok var der mange eksempler på, at f.eks. husmand Nielsen på over-

drevet tog ud og reparerede kassevogne, eller at gamle moster Sine spandt uld og den blinde onkel Jens flettede halmkurve. Men også en forholdsvis godt stillet gårdejer som Hans Pedersen i Overfidde nordvest for Varde kunne drive en omfattende huggehusvirksomhed, hvor han bl.a. fremstillede de fleste møbler til sit eget hjem. Det er dette eksempel på den lange vedholden ved selvforsyning og bierhverv hos de vestjyske bønder, som i det følgende skal vises. Det var en vedholden, som klarede mange landboøkonomier gennem 30'ernes krise, og som har været overset i et samfund, hvis etablerede samfundsstatistik oftest har målt i penge.

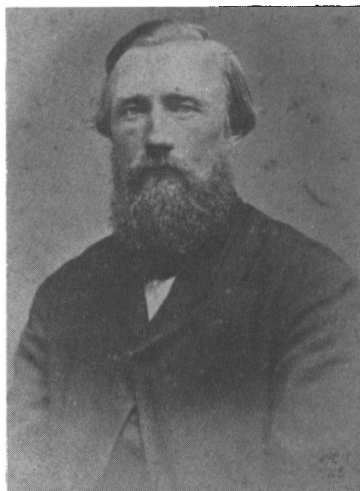
Gården »Hougaard« lå i Overfidde, Henne sogn, Vester Horne herred. Den var o. 1800 blevet flyttet ud af landsbyen sammen med et hus, »Gyldenfelter hus«. I de gode landbrugsår efter 1800 grundmurede gården mellem 1813 og -16, og i 1816 overtoges den af Hans Olesen, søn af Ole Gundesen. I 1833 skødedes gården til næstældste søn, Peder Hansen, som fik 3 børn: 1831 Karen, 1834 Jørgen Christian og 1837 Hans, hvorom denne artikel handler.

Da Peder Hansen døde i 1849, giftede enken sig 2. gang med sønderjyde Cornelius Carstensen, og denne gik på aftægt i 1863. På det tidspunkt havde Peder Hansens ældste søn allerede fået en del af gårdens jord, den ny gård »Storetoft«, så det blev nu Hans, der fik selve den gamle gård. Denne gård sattes i 1900 til 60 tdr. land eller 1-7-2-0 tdr. hartkorn, og blev da vurderet til 9.000 kr. – altså en vestjysk gård af almindelig størrelse. I Cornelius Carstensen's aftægtskontrakt møder vi for første gang håndværk på gården, idet Cornelius udover 4 fag i stuehuset fik 3 fag i vestlængens sydlige del. « hvilke 3 Fag jeg indretter dem en Kammer med Loft og Vinduer til Tømmerværksted etc.«.

Sikre arbejder fra Cornelius' første tid i værkstedet kendes ikke. Men vi ved, at han havde en rigtig høvlebænk, ikke blot en snittestol og det kan deraf måske gættes, at han har villet lave større ting, – for høvlebænke



Fig. 4. Hans og Bodil Pedersen. Foto ca. 1900-10.



*Fig. 5. Cornelius Carstensen.
Foto ca. 1875.*

fandt man ellers mest hos f.eks. sønderjyske møbelsnedkere på landet. At Cornelius gav sig til at snedkerere i sin alderdom var dog ikke noget særligt – overalt i landet var det almindeligt at folk, der gik på aftægt, fik sig en levevej i noget håndværk.⁴ Det var først, da Hans Pedersen som aktiv landmand lærte sig håndværket, at det blev et egentligt »bierhverv« på gården. Sådant bierhverv var ikke ukendt i huset, i 20 år tjente Hans' kone Bodil således pænt på at holde høns og eksportere æg til England via detaillist S. Madsen i Stausø. Blandt andet tjente hun et 12 personers spisestel i engelsk fajance!

Fra tiden omkring 1870-80 kender man bl.a. et lille hjørnehængeskab fra »æ dorns«, dagligstuen, og på et stykke pap er bevaret skitsen til en havelåge. Ellers lavede Hans og Cornelius i fællesskab river, forke og andre små landbrugsredskaber. Da Cornelius døde i foråret 1882 tilfaldt ifølge testamentet bl.a. »Kjøkkentøj og Haandværktøj samt Høvlebænk« Hans Pedersen. Hans fortsatte nu arbejdet, der især foregik om vinteren. Bl.a. lavede han en lille standkiste med karmlåg, som endnu i 1982 fragmentarisk var bevaret (se opmåling og tegning). Da det er det eneste sikre bevarede arbejde fra Hans Pedersens hånd, fortjener den at blive beskrevet nøjere:

Plankerne var af fyrretræ, lidt under 1 tomme tykke og høvlet på begge sider. Dog var undersiden af bunden og

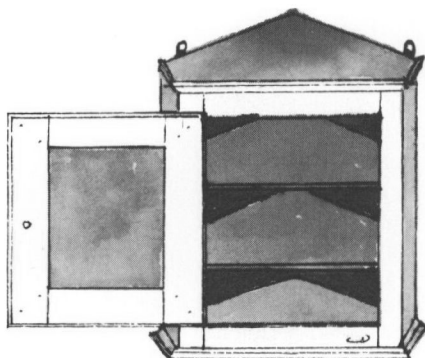


Fig. 6. Hængeskab (hjørne).
Målestoksforhold 1:20 H81.
Intet bevaret.

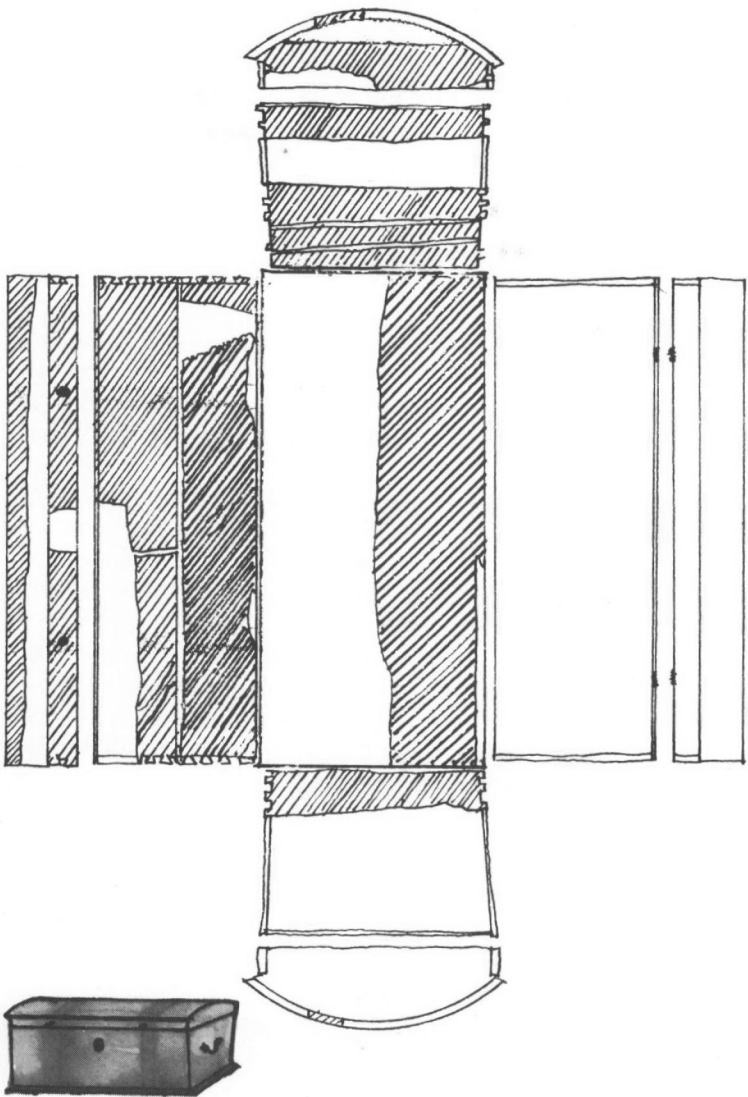


Fig. 7. Karmlægskiste. Tegnet fra udvendig side af bund i målestoksforhold 1:20. På opmålingstidspunktet var det skraverede bevaret. H81.

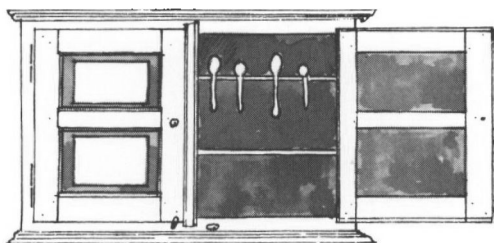


Fig. 8. Kopskab. Var indmuret i vestenden af køkkenet. Tegnet i målestoksforhold 1:20. Intet er bevaret. H81.

bagsidens bagbeklædning som sædvane kun skrubhøvlet. Der var ingen spor af ben, med den nye tids gulvbrædder i stuerne var disse ikke mere så nødvendige. Samlingen af karmlågets hjørner var med fordækte tappe i smig, så man knapt kunne ane den solide konstruktion. Hans Pedersen havde stemt disse tappe meget omhyggeligt, men på selve kistens sider og gavl var der derimod ikke gjort meget for at skjule samlingerne. Brædderne til sider og gavle var samlet med dyvler med ca. 30 cm's afstand, ligesom bunden oprindeligt havde været pådyvlet (senere samlet med søm). De dyvlede brædder i låget så ud til at have slået sig, – måske havde træet ikke været lagret ordentligt eller kisten havde skiftet klima på et tidspunkt. Endelig var bemalingen af kisten koboltgrøn med to 7,5 cm brede borter i sort. – Karmlågs-kister hører ellers til i Sønderjylland⁵, så der er nok ingen tvivl om, at vi her kan spore Cornelius' indflydelse, – ja måske har noget af kisten endda været hans arbejde?

I 1891 døde Hans Pedersens mor, 93 år gammel, og ved denne lejlighed inddroges aftægtslejligheden i stuehuset. I »dorns«et forsvandt nu alkovevæggen med det indbyggede skab og der blev indrettet »pæn stue« med pudset loft, stukroset og kantliste, mens et soveværelse blev indrettet i rummet vest herfor. I dette soveværelse byggede Hans Pedersen en omhængsseng med panelvægge i hoved- og fodende. I de samme år opførte han et aftægtshus til sig selv og Bodil en lille kilometer fra gården, og her ud-

førte han selv alt snedkerarbejde. Af disse kan bl.a. rekonstrueres en nipshylde i stuen.

1894 flyttede de ind i aftægtshuset, og her fortsatte de begge med lidt småhåndværk: Træting og hjemmevævet klæde, der blev brugt som gaver til fattige folk og folk i vanskeligheder. Bodil døde i 1914 i en alder af 75, hvorefter Hans boede alene i huset. I 1922 byggede han så et hus i Henne stationsby og her fortsatte han med sine sysler, snittearbejde og kurvefletning. I 1927 modtog han dannebrogstegnet og endelig i 1931 døde han efter to års svaghed, 94 år gammel.

Hvor træskomænd og træhåndværkere i f.eks. Midtjylland eller Sydsjælland kunne hente råvarer i deres egne skove, var man på Henneegnen henvist til at købe træ hos omrejsende »Skovlovringer« eller til at hente strandings-tømmer ved havet. Flere gange hentede Hans Pedersen træ fra stranden ved Henne Møllestrøm som ægtkørsel for Henne sogneråd, og sammesteds fra har han nok skaffet sig en del af det træ, han selv skulle bruge. Også fra Varde kunne bønderne hente træ, således som de Henne bønder f.eks. gjorde, da de hentede træ til Dyreby skole i 1883.

Til slut vil jeg prøve at placere Hans Pedersen økonomisk og kulturelt. Da Hans fyldte 90 år skrev »en Vestjyde« i avisen . . . »at han har hele sit Liv siddet i særdeles gode økonomiske Kaar« og dette bestyrkes af, at Hans Pedersen f.eks. i 1882 var blandt dem, der betalte mere end 40 kr. i skat, nemlig hele 70 kr. for formue og ejendom.

Årsagerne til, at Hans Pedersen alligevel lavede mange af sine møbler i eget huggehus skal derfor ikke søges i økonomien, men snarere i en god blanding af vestjysk sans for sparsommelighed og konservatisme. Om Hans Pedersen var mere konservativ end andre bønder er svært at sige. I hans boligindretning i 1890'erne var der både gammelt og nyt. Stuehuset fik pæn stue og soveværelse i 1891, men samtidig byggede han altså omhængsseng i soveværelset. Og en sådan seng var på det tidspunkt ved at gå af brug til fordel for de åbne »karlekammersenge«. – Og da han i 1893 byggede aftægtshus, blev det et stråtækt hus i

traditionel vestjysk stil og i køkkenet blev der indrettet åbent ildsted. Det er nok snarere Bodil, der ikke har villet godtage det nymodens ringkomfur. Kort sagt, der er nok et par materielle belæg for det, der blev skrevet i Hans Pedersens nekrolog i 1931: at »han stod undrende over for alt det Nye«.



Fig. 9. Bodil og Hans' aftægts hus fra 1893. Tegning fra omkring 1910.

Noter og henvisninger:

1. Her skal rettes en særlig tak til min gode veninde, Meta Clausen i Henne stationsby samt til fhv. forstander M. Nielsen i Viborg for mange gode oplysninger.
2. H.K. Kristensen: »En dansk bondeskippers historie«, 1977.
3. Om egnen 1800-50 se bl.a. : Hugo Matthiessen: »Den sorte Jyde«, C. Dalgas: »Ribe Amt«, 1830, O. Nielsen: »Nørre og Vester Herreder«, 1866 og T. Klinting: »Vestjyske Skildringer«, 1925.
4. Se f.eks. Bjarne Stoklund: »Huset og skoven«, 1980.
5. Se f.eks. Lars Friis: »Gemmemøbler«, 1978.

Artiklen er gennemset, kritiseret og omskrevet af museumsinspektør Peter laCour Dragsbo, Esbjerg Museum, som hermed skal takkes for sit store bidrag til det trykte resultat.

Kim Hildebrandt Hansen, f. 1954. Lærerstuderende, Frederiksberg 6, 6854 Henne. Artikel i *Fra Ribe Amt* 1980.