

## Gyldent alter, glasmalerier og andre fund fra Malt kirkes kor

*Af Knud J. Krogh.*

Lysende hvidt og umådelig følsomt for dagslysets variationer. Sådan kender vi vore landsbykirkers rum.

Men oprindelig var det anderledes. Først et stykke ind i middelalderen begynder hvidtekalken virkelig at brede sig på kirkevæggene. Der, hvor vi har fundet de oprindelige indvielseskors, er de malet direkte på den blanke stenvæg eller på et af det iblandede sand stærkt tonet kalkpudslag. Og dagslyset, som nu gennem nyere tiders store vinduer behersker kirkerummet, slap næppe med indenfor dengang.

Inde i kirken var man i en anden verden også rumlig set. Selv når sommersolen stod højest på himlen, har de levende lys i kirken kunnet gøre sig gældende, for om de få og små sprækker i de vældige mure, de rundbuede, stærkt smigede vinduer, kan man næsten tillade sig at sige, at de ikke er lavet først og fremmest for at bringe dagslyset ind, men nok så meget for at give plads for de glasmalerier, der sad som farvestrålende smykker i det store, lukkede skrin, som kirkebygningen var.

Ikke blot den totale ændring i rummets belysning og overfladebehandling, men også den umådelig store forskel, der er mellem den gudstjenestelige teologi, og dermed i rummets funktion, nu og den gang kirken blev bygget, har medført så radikale ændringer i kirke-

rummets miljø, dets møblering og udstyr af brugsgenstande fra de største til de allermindste, at det normalt ikke er muligt at gøre sig præcise forestillinger om, hvordan et givet kirkerum så ud i den tidlige middelalder.

Af og til bliver der dog ved arkæologiske undersøgelser i kirker gjort fund og iagttagelser, som giver håndgribelige holdepunkter for at danne sig noget af et billede. Det var tilfældet i Malt kirke, Malt herred, Ribe amt, i 1958, hvor der i fyldjordslagene under gulvet i kirkens kor blandt en iøvrigt righoldig samling løsfund viste sig en række genstande, som bringer os et godt stykke ind på livet af *denne* kirkes kor, som det var en gang i middelalderen.

\*

Spredt rundt om i fyldjorden under det lille kors gulv lå ikke mindre end 398 skår af middelalderlige *glasmalerier*, af hvilke en meget stor del bærer spor af ornamenter eller figurfremstilling malet på glasset med en i hvert fald nu rød eller rødbrun farve. Så godt som alle glasstykkerne er efter det lange ophold i jorden bogstavelig talt uigennemsigtige, så deres oprindelige farver ikke umiddelbart kan erkendes. En teknisk analyse af et udvalg af skårene er i gang og skulle blandt andet kunne give oplysninger om farver og glassets opbygning. Alle glasmalerifragmenterne er af hvad man undertiden kalder den ældre middelaldertype, hvor farven normalt optræder i selve det relativt tykke glasstykke (3-4 mm), mens den motivdannende bemaling er lagt på med ensfarvet emaillefarve og brændt fast; undertiden har man belagt hele glasstykket med farvestoffet og udkradset motivet heri. I løbet af 1400-tallet forlader man denne teknik og går over til at lave glasmalerierne af noget tyndere, klart eller svagt farvet

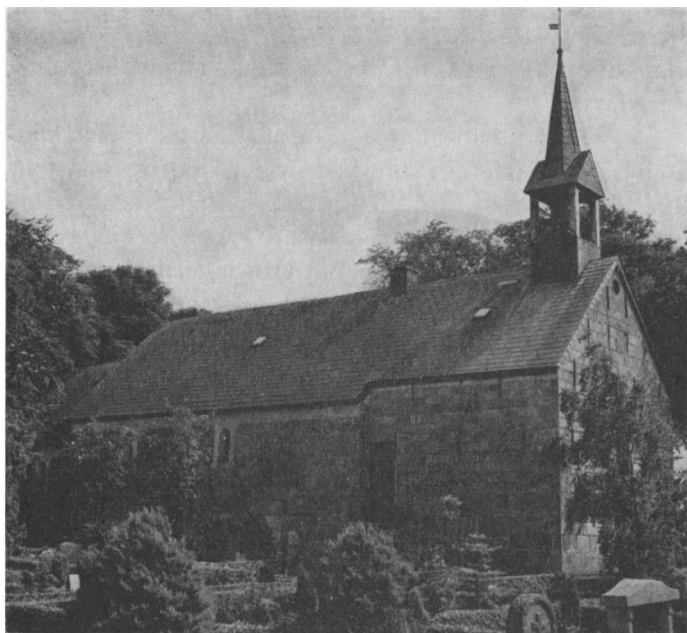


Fig. 1. Malt kirke set fra nord. Den skifertækte kirke, der efter møntfund at dømme er bygget i 1100-tallet (10), består af kor, skib og tårn i vest. Alt af granitkvadre på karnisprofileret sokkel. Udvendig i korets og skibets mure ses de præcist huggede stilladsbomhuller fra kirkens opførelse. I nord er alle oprindelige åbninger bevaret; skibet har foruden den vandret afdækkede dør (som er muret til) to vinduer, koret et. Skibets søjleportal i syd har tympanon med majuskelindskriften: »Pulsate et apperitur vobis« (Banker på, så skal der lukkes op for jer). Korets østvindue er tilmuret i lysningen, men ses som blænding både ude og inde. I øvrigt har såvel kor som skib i nyere tid fået store vinduer i syd. 1686 styrtede en stor del af tårnet, og det blev skåret ned til dets nuværende højde. Det har spor af vestportal. Underrummet, der er forbundet med skibet ved en rundbuet arkade, har nu et pudset hvælv af træ, men rester af et middelalderligt, muret hvælv ses ovenover i tårnets hjørner. Våbenhuset er føjet til sent i middelalderen (ommuret 1896). Klokkespiret vestligst på kirkens tag er rejst i 1880 som afløser for en klokkestabel ved korets østgavl. Skib og kor har bjælkeloft; den flere gange ommurede korbue har profilerede kragbånd (buekvadre fra den oprindelige korbue er benyttet ved tilmuringen af skibets norddør).

glas, hvorpå der så udføres en regulær bemaling med flere farver.

Der er grund til at tro, at de mange glasskår stammer fra glasmalerier, som har siddet i de tre små vinduer, koret havde oprindeligt. Selv om middelalderlige glasmalerier er yderst sjældne nu – kun to er bevaret på plads i Danmark <sup>1)</sup> – så har erfaringerne fra de sidste to årtiers efterhånden talrige undersøgelser af gulvfyld fra kirker bragt så mange fragmenter for dagen, at det forekommer rimeligt at formode, at glasmalerier simpelt hen har været standardudstyr ikke blot i de større kirker, men også i vore landsbykirker.

I området lige under korets østvindue lå op til alterbordets nordside en vældig koncentration af glasskår. 130 stykker var der ialt og en mængde af dem med rester af bemaling. Det er fristende at forestille sig, det er resterne af det glasmaleri, som en gang i middelalderen sad i kirkens fornemste vindue, det højtsiddende korvindue over alterbordet. Desværre er hver af de oprindelige enkeltdele i mosaikken så godt som alle knust i en mængde småstykker, der ikke lader sig samle til en helhed; men at vinduet har haft en figurfremstilling røbes af et lille fragment (Nationalmuseets inv. nr. D 164/1958, fig. 2), på hvilket der er malet et ansigt med rød farve på det desværre nu helt uigennemsigtige glas. Glassets brudflader viser, at det i hvert fald nu er lagdelt. Det består af fem lag. I midten et grønt omgivet af gulhvide lag og yderst et blått lag til begge sider. Forhåbentlig vil den tekniske analyse kunne vise, om denne lagdeling er et resultat af en nedbrydningsproces eller om den stammer fra glassets tilblivelse.

Et andet bemærkelsesværdigt glasstykke fra samme dyng og sandsynligvis fra samme mosaik er langagtigt, trapezformet ( $11,3 \times 4,1$  cm og 4 mm tykt) og

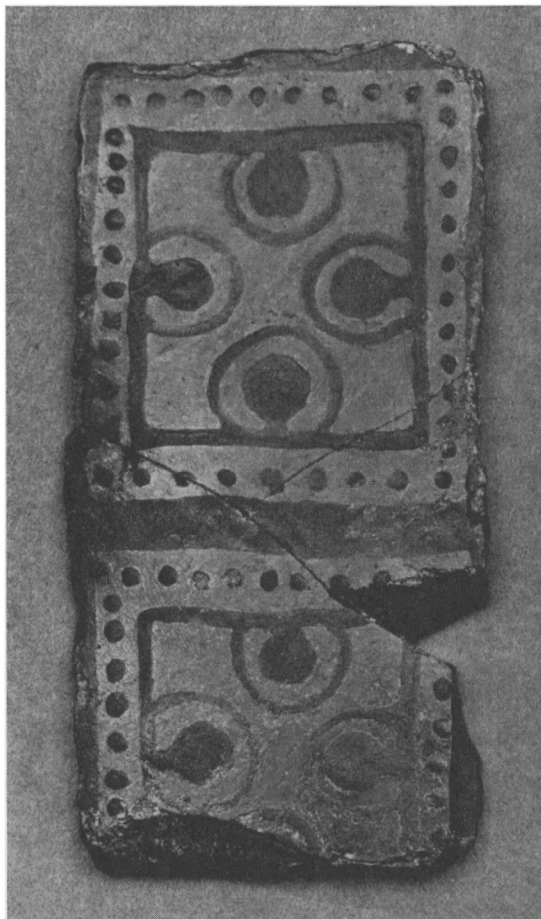




*Fig. 2. Fragment af middelalderligt glasmaleri fundet i umiddelbar nærhed af korets østvindue. D 164/1958. Mål 1:1. Ansigtet, som er forsøgt udtegnat fornedet, er malet med rød farve på det nu uigennemsigtige glas.*



*Fig. 3. Del af middelalderligt glasmaleri fundet i umiddelbar nærhed af korets østvindue. D 160/1958. Mål 1:1. Rankeslynget har stået gennemlyst, idet motivet er skrabet og ridset ud i den rødbrune farve, som hele stykket har været overtrukket med.*



*Fig. 4. Del af middelalderligt glasmaleri fundet i nærheden af korets sydvindue. D 153/1958. Mål 1:1. Ornamentikken er malet på med rødbrun farve.*

smykket med et meget smukt rankeslyng, der har stået gennemlyst, idet motivet er skrabet og ridset ud i den rødbrune farve, som hele stykket har været overtrukket med (D 160/1958, fig. 3). Også dette skår er uigennem-sigtigt. Det er bevaret i sin fulde udstrækning, for alle kanter bærer spor efter tildannelse med krøseljern – »musebidte«, siger man om sådanne kanter.<sup>2)</sup>

Glasstykket med rankeslyng antyder muligheden for, at den glasmosaik, hvortil den har hørt, har haft en omløbende frise med rankeslyng, for det er ret almindeligt, at middelalderlige glasmalerier yderst afsluttes af en frise sammensat netop af sådanne lange, smalle glasstykker. En stilhistorisk vurdering af rankeslynget gør det sandsynligt, at det er blevet til en gang i tidsrummet 1150–1250.

Ved korets sydvæg, i nærheden af det sted, hvor korets oprindelige sydvindue må have haft plads, lå et næsten intakt glasstykke fra en mosaik. (D 153/1958, fig. 4). Det er rektangulært,  $10,5 \times 5,2$  cm, og usædvanlig tykt, 4–7 mm. Ornamentikken er malet med rødbrun farve, og glasstykkets ene rand har selve støbekanten bevaret, mens de andre kanter er tildannet med krøsel.

Sammen med glasskårene lå stykker af *vinduesbly*.<sup>3)</sup> Det er fremstillet med et tværsnitsprofil som et H (D 152/1958, a–g, fig. 5), det vil sige med en 3–4 mm bred og 2–3 mm dyb notrille til hver side, i hvilken de enkelte glasstykker blev holdt på plads i helheden, samtidig med at selve vinduesblyet ved sit forløb dannede et markant grafisk mønster. Et af vinduesblyfragmenterne (D 152/1958, g, fig. 6) giver yderligere en værdifuld oplysning om den håndværksmæssige teknik bag de middelalderlige glasmalerier, idet det ikke blot viser, hvorledes en omtrent vinkelret skæring mellem to stykker vinduesbly er udført, men også røber

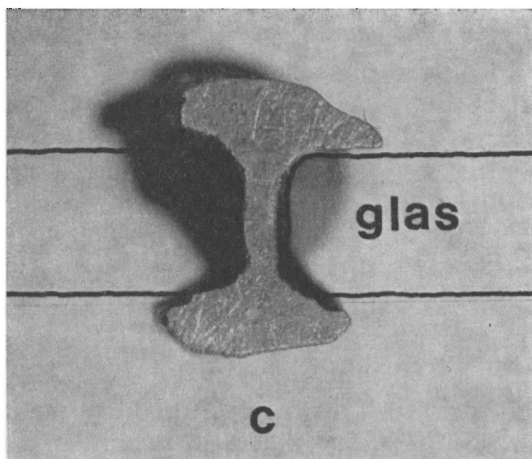


Fig. 5. *Middelalderligt vinduesbly fundet i umiddelbar nærhed af korets østvindue. D 152/1958, a-g. Billedet viser et snit gennem blyet i mål 4:1 og med de tilstødende glasstykker indtegnet.*

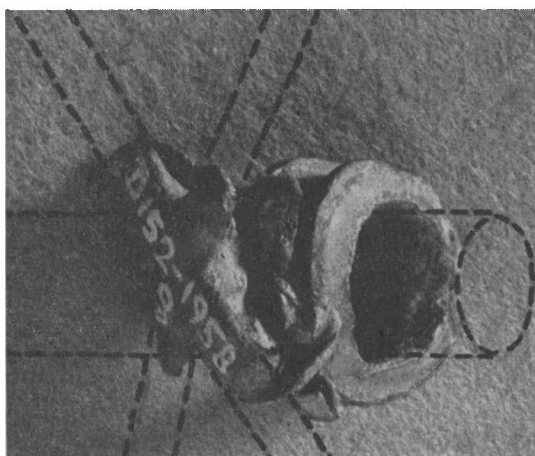


Fig. 6. *Fragment af middelalderligt vinduesbly fundet i umiddelbar nærhed af korets østvindue. D 152/1958, g. Stykket viser udførelsen af en næsten vinkelret skæring mellem to stykker vinduesbly. Endvidere giver det en antydning af, hvorledes glasmosaikkens vindafstivning har været udført, idet den i krydset påloddede ring af vinduesbly må formodes at have holdt det pågældende punkt af vinduet fast til et vandret liggende »vindjern«.*

hvordan vindafstivningen af hele glasmosaikken har været etableret. Netop på det bevarede kryds er loddet en ring dannet af en stump vinduesblyprofil og med en hul-diameter på ca. 1 cm, og efter alt at dømmes har denne ring holdt dette punkt af ruden fast til et vandret liggende stykke rundjern, indmuret i vinduesåbningens lodrette karmsider en anelse foran selve glasmaleriets yderflade. Vindtrykket kan være meget kraftigt, og derfor er vindjernet en absolut nødvendig afstivning af glasmaleriets i sig selv ikke særlig stive flade, der jo var sammensat af så mange små elementer, som indbyrdes kun blev holdt i position af vinduesblyets notriller, der hverken har haft store anlægsflader eller stor stivhed.

\*

Kirkens oprindelige alterbord, der er muret af hele og kløvede marksten som én stor blok op mod korets østvæg, er bevaret i en temmelig miserabel tilstand, idet bordets forreste trediedel er brudt ned (fig. 20).

I nordsiden af koret fandtes i gulvfylden en slebet sten, der utvivlsomt er et fragment af *dækstenen til alterbordets helgengrav*.

Helgenraven udgjorde en erstatning for den martyr- eller helgengrav, som oprindeligt ansås for et nødvendigt grundlag for enhver kirkebygning. Den symbolske grav er almindeligvis placeret midt i bordets overside, og det lille rum, i hvilket relikviet blev anbragt indsvøbt for eksempel i et stykke silketøj og yderligere beskyttet i en lille blyæske, dækkedes med en lille stenflise af porfyr eller en anden stenart. Fragmentet af dækstenen til Maltalterets helgengrav er netop en porfyrsten. Det er dækstenens ene hjørne, der er bevaret (D 150/1958, fig. 7). Stykket måler  $3,3 \times 3,3$  cm og er 1,3 cm tykt. Alle flader er omhyggeligt plan-slebne.

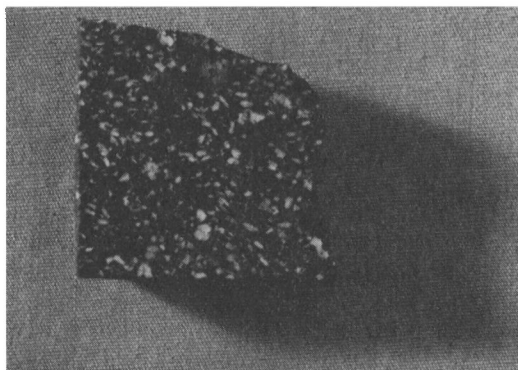


Fig. 7. Fragment af porfyr-dæksten til alterbordets helgengrav.  
D 150/1958. Mål 1:1.

Mellem alterbordet og korets østvæg er der en temmelig bred revne. Ved et tilfælde blev vi opmærksomme på, at der i revnen sad et par stykker kobberblik og lyste os i møde grønne af ir, og efterhånden som undersøgelsen af fyldjordslagene lige omkring alterbordet skred frem, dukkede her yderligere en række kobberblikstykker af tilsvarende karakter op. Men det var dog først efter, at en undersøgelse på Nationalmuseets konserveringsanstalt havde afsløret, at kobberblikket bar rester af forgyldning, det kunne fastslås, at det, vi havde fundet, måtte være intet mindre end resterne af et såkaldt *gyldent alter*, der en gang i middelalderen har prydet Malt kirkes alterbord (jfr. fig. 8).

Ialt blev fundet tretten stykker forgyldt kobberblik, som må formodes at høre til det gyldne alter. Der ud over fandtes yderligere tolv stumper af det samme materiale, men så små og ukarakteristiske, at det sandsynlige tilhørsforhold ikke kan fastslås med sikkerhed. Nedenfor følger en kortfattet oversigt over alterfragmenterne.

(D 141/1958, fig. 10). Tynd forgyldt kobberplade formet som et rundagtigt tårn med stærkt udkraget kegletag. Tårnet, der er 8,8 cm højt, har sandsynligvis haft en kærne af træ, hvortil pladen har været holdt fast med søm. I tårnets nedre del ses nu tre huller, af

→

Fig. 8. Sahl kirkes gyldne alter. Alterprydelserne er fotograferet i Nationalmuseet, hvor den midlertidigt opholdt sig i 1934 i forbindelse med en restaurering. Alteret ses her i den oprindelige opstilling, mens det i kirken er monteret på væggen, hævet helt op over alterbordet.

De gyldne altre er middelalderens prægtigste form for alterudsmykning. I alt er bevaret sytten eksemplarer og heraf ikke mindre end syv i Danmark. To står endnu i kirkerne (Sahl og Stadil kirker i Ringkøbing amt), mens de resterende er i Nationalmuseet.

Hovedværket om de gyldne altre er Poul Nørlund: *Gyldne Altre. Jysk metalkunst fra Valdemarstiden*, 1926. 2. udgave 1968 med et tillæg, i hvilket Tage E. Christiansen giver en oversigt over forskningen vedrørende de gyldne altre i tiden, der er gået, siden Poul Nørlund skrev sin fremstilling. Det er Nørlunds opfattelse, at de bevarede gyldne altre er blevet til indenfor det relativt korte tidsrum fra omkring 1150 til omkring 1235.

Et gyldent alter består af et frontale og et retabel. Frontalet står som en beklædning af det murede alterbords forside. På en bagklædning af træ er monteret tynde, forgyldte kobberplader med billeder af bibelske scener udhamret i relief. Frontalet er opdelt i firkantede felter. Retablet er et lavt, billedprydet sætstykke placeret på alterbordet tæt ved dets bagkant. Det bærer et krucifiks, der kan være omgivet af sidefigurerne Johannes og Maria. Herover hvælver sig en bue, retabelbuen, der af Nørlund er blevet tolket som »en himmelbue, hvis top nåede helt op i den øverste af alle himle. Her øverst oppe i hierarkiet er sædet for treenigheden (jfr. fig. 9) . . .« (11). Også retablet er opbygget af forgyldte kobberplader på en træskabelon.

De gyldne altre er alle prydet med bjergkrystaller placeret på fremtrædende steder som f. eks. i revlekrydsene mellem frontalets billedfelter. Bjergkrystallerne er enten runde eller ovale og har en hvælvet forside.



*Gyldent alter, glasmalerier og andre fund fra Malt kirkes kor*

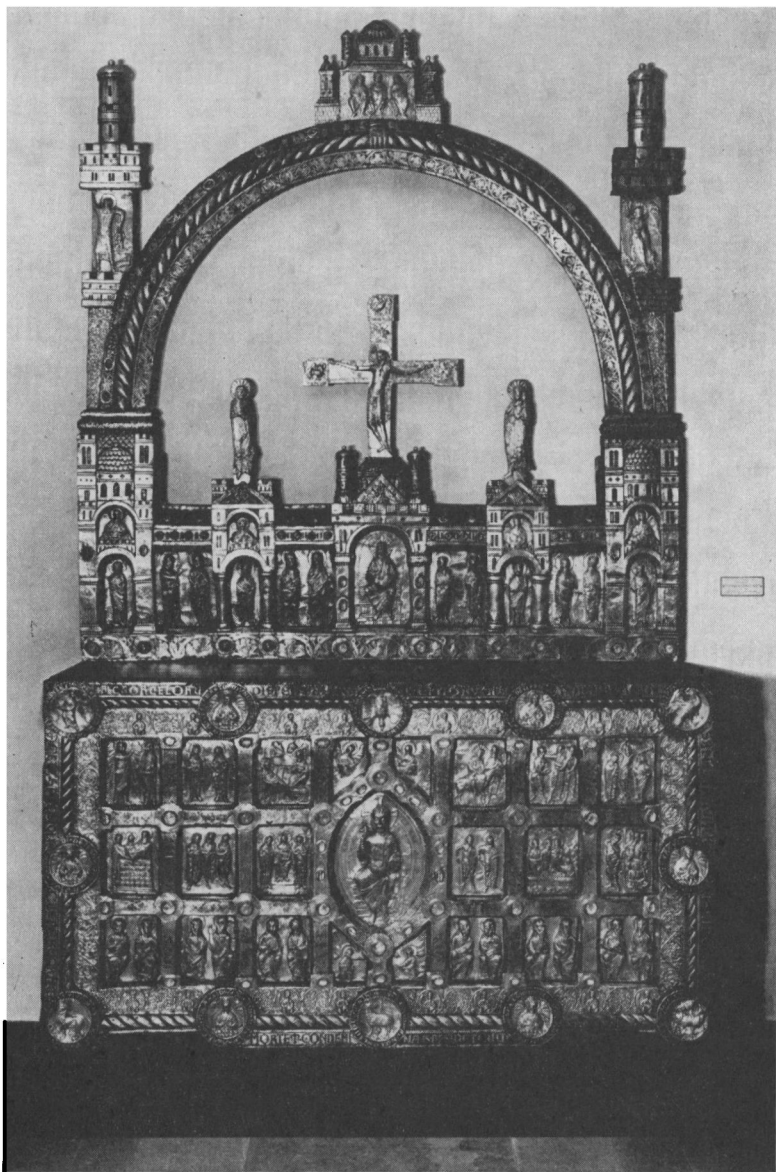


Fig. 8.

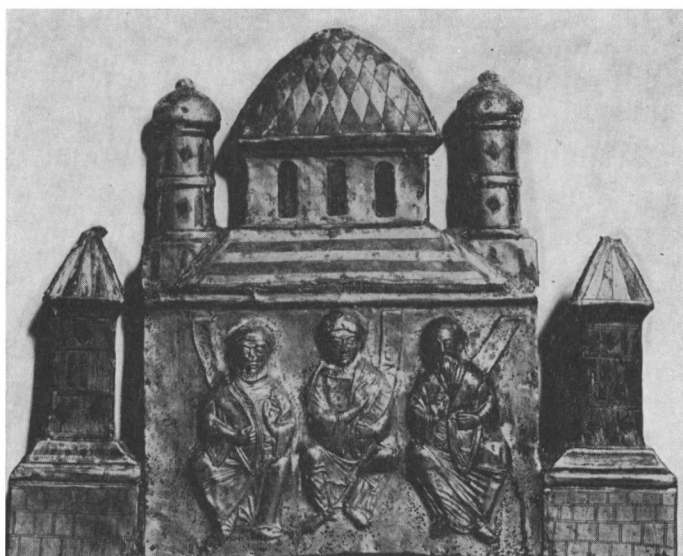


Fig. 9. Sahl kirkes gyldne alter. Bygningen, der udgør retablets topstykke (jfr. fig. 8).

hvilke i hvert fald det venstre af de to huller i nederste højre hjørne er et sømhul, idet der heri endnu sidder et lille søm med forgyldt hoved.

(D 142/1958, fig. 11). Tynd forgyldt kobberplade ombøjet i lighed med et kræmmerhus, 12,6 cm langt og 1,3–2,1 cm bredt. I den smalle ende er det presset fladt og lukket sammen med en nittenagle. På midten to sømhuller, hvor sømmene sidder på plads, fordi der endnu omkring de to søm inde i »kræmmerhuset« er bevaret rester af den trækærne, som oprindeligt må have fyldt »kræmmerhuset« ud. Stykket, der iøvrigt blev fundet i revnen bag alterbordet, er afbrudt i den smalle ende.

(D 143/1958, a-f, fig. 12 og 13). Seks, dels cirkulære, dels ovale, indfatninger af kobber til bjergkrystaller, bestående af en flad bund med en opretstående kant,



Fig. 10. Del af Malt kirkes gyldne alter. Tynd forgyldt kobberplade formet som et rundagtigt tårn med kegletag. D 141/1958. Mål 1:1. Sammenlign tårnet med de yderste sidetårne på bygningen fig 9.

der er loddet fast til bunden. Sammenlodningen er skjult af en kobbertråd, der løber rundt om hele indfatningen. Ydersiden af indfatningens kant er forgyldt. a: cirkulær, diameter 4,7. I bunden fire sømhuller. b: oval, største længde 4,1 cm, største bredde 2,8 cm. I bunden tre sømhuller. c: oval, 4,5 × 2,8 cm. I bunden



Fig. 11. Fragment af Malt kirkes gyldne alter. »Kræmmerhuset« er formet i tynd kobberblik over en kærne af træ og forgyldt. D 142/1958. Mål 1:1. Forside og bagside.

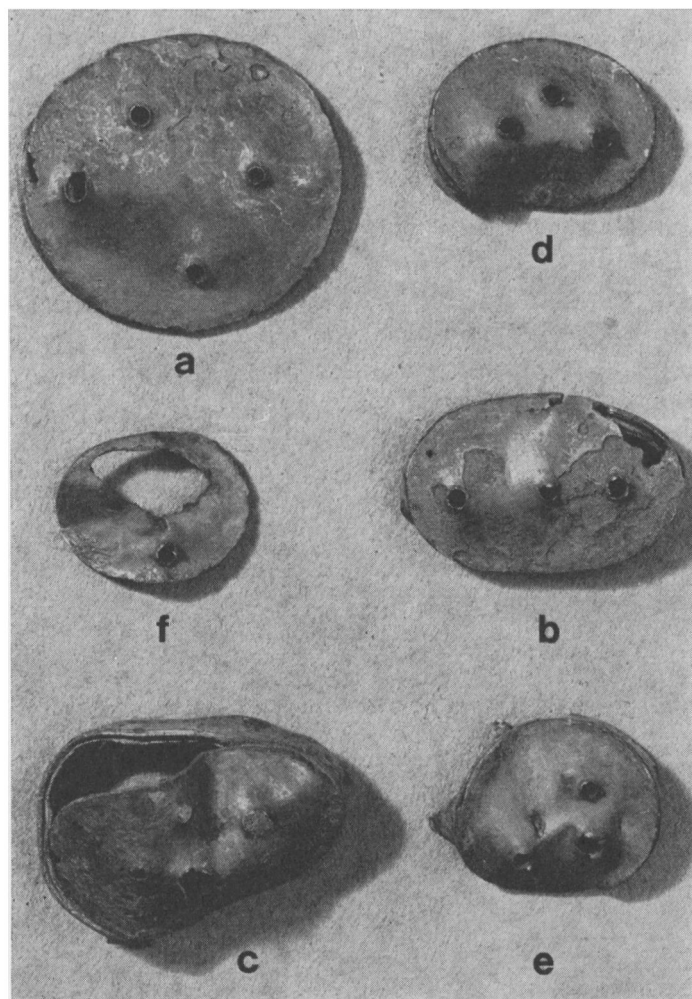


Fig. 12. Indfatninger til bjergkrystaller. Fremstillet af tyndt kobberblik og forgyldt på de flader, som stod synlige. D 143/1958, a-f. Set bagfra. Lidt under naturlig størrelse, jfr. fig. 13.

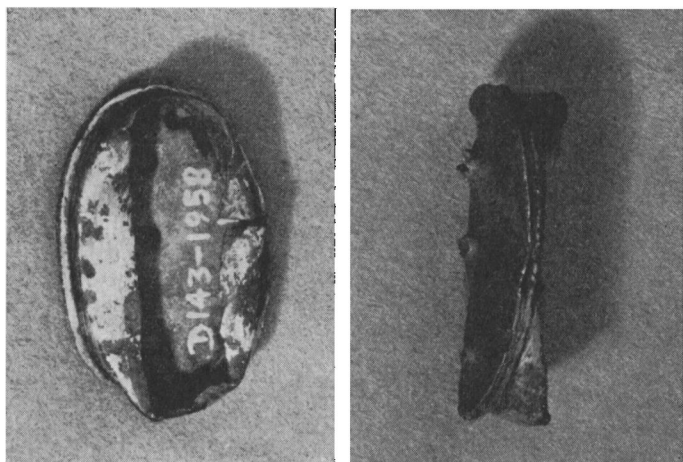


Fig. 13. Indfatning til bjergkrystal. D 143/1958, b. Set forfra og fra siden. Mål 1:1.

fire sømhuller. d: oval,  $3,9 \times 2,5$  cm. I bunden tre sømhuller. e: cirkulær, diameter 3 cm. I bunden tre sømhuller. f: oval,  $2,8 \times 2,2$  cm. I den bevarede del af bunden ses et sømhul.

Alle indfatningerne bærer spor af vold. De forrevne sømhuller synes at fortælle, at indfatningerne er revet af den træflade, de må have været sømmet på. Endvidere er indfatningernes kanter brækket ud eller af, så bjergkrystallerne har kunnet tages ud.

(D 144/1958, a-e). Fem brudstykker af mindst 2 indfatninger til bjergkrystaller, af samme type som de ovennævnte. a: omtrent halvdelen af kanten og en lille del af bunden fra en ret stor oval indfatning. b: del af bund og kant, 2,9 cm langt. c: del af bund, stykket er sammenbøjet. Der er spor efter ét, eventuelt to sømhuller. d: del af kant, 3,9 cm langt. e: del af kant, 2,5 cm langt. Det kan ikke afgøres, om b-e har hørt til cirkulære eller ovale indfatninger.

(D 145/1958, a-1). 12 stumper kobberblik, hvoraf de tre er forgyldte. Stykkerne er af så ubetydelig størrelse og så ukarakteristiske, at deres oprindelige anvendelse ikke kan forklares. Dog kan i hvert fald de tre med forgyldning formodes at have tilhørt det gyldne alter, hvis tilstedeværelse i kirken synes dokumenteret af de ovennævnte fundgenstande.

Indfatningerne til bjergkrystaller er alle så store, at de formentlig kun kan have siddet i et gyldent alter eller i et usædvanlig stort helgenskrin. Det, der gør det overvejende sandsynligt, at fragmenterne virkelig stammer fra et gyldent alter, er det lille tårn (D 141/1958, fig. 10), idet det formentlig kan opfattes som et tårn svarende til dem, som findes i »himmelborgen« på retabelbuen på Sahl kirkes gyldne alter (fig. 8 og fig. 9). Der må i så fald have hørt et *retabel* til Maltalteret.

Ud over den værdifulde oplysning om, at der har stået et gyldent alter i Malt kirke, er fundet betydningsfuldt ved, at det er med til at rejse spørgsmålet, om ikke de gyldne altre har været mere almindelige, end hidtil antaget. Det forekommer i hvert fald vanskeligt at opretholde den opfattelse, som har været fremherskende, at de bevarede gyldne altre med enkelte undtagelser oprindeligt stod i mere betydningsfulde kirker og først på et relativ sent tidspunkt er kommet til de små landsbykirker, hvor de er fundet. For som det fremgår nedenfor, ser det ud til, at Malt kirke har haft sit gyldne alter i hvert fald forholdsvis tidligt i middelalderen.

•

I enhver middelalderkirkes kor var der en lang række af liturgiske brugsgenstande. Blandt andet kalcken, patenen, monstransen og røgelseskarret. Eftersom olien spillede en stor rolle til såvel sakramental brug

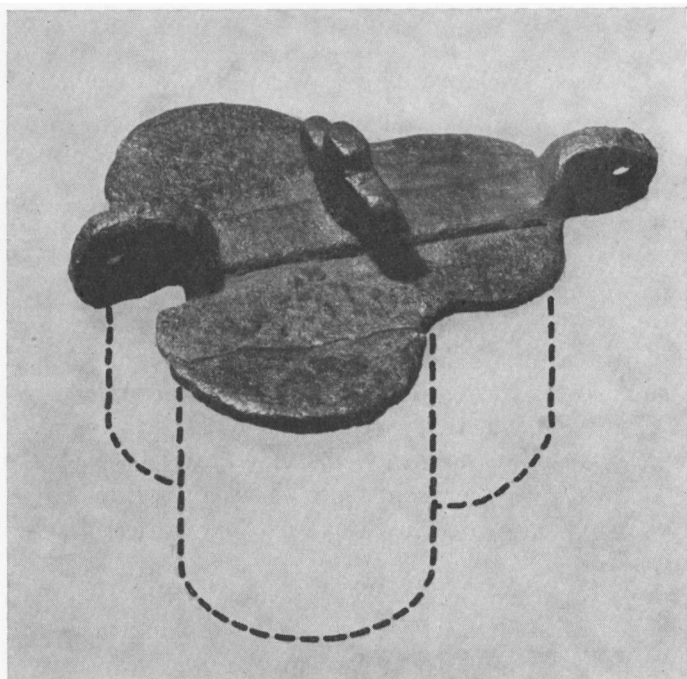


Fig. 14. Låg til chrismatorium. D 112/1958. Med punkteret linie er chrismekarrets beholdere søgt rekonstrueret.

som til vielses- og indvielseshandlinger, var også beholderen til de hellige olier et vigtigt liturgisk kar. Karret kaldes et *chrismatorium*, og et låg til et sådant kar lå i fylden lige neden for alterbordet ved dettes nordside. Bronzelåget er trekløverformet (D 112/1958, fig. 14), største mål  $7,9 \times 6,6$  cm, og på baggrund af kendskabet til lignende kar kan Maltkarret rekonstrueres som vist på billedet, hvor det består af tre sammenstillede cylindre. Låget er forsynet med to modsatte siddende øskener til henholdsvis hængsel og lukketøj. Midt på låget et opretstående kors. På lågets underside er på hver af kløverbladene indridset et bogstav for let-



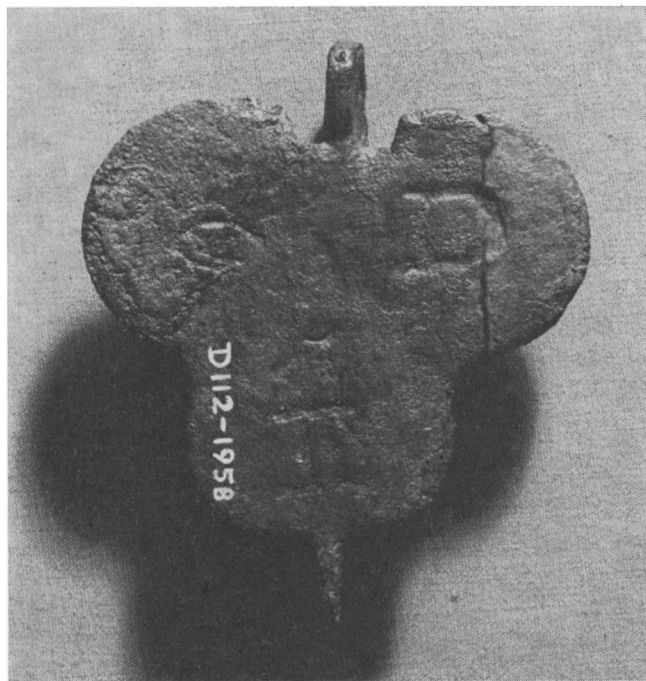


Fig. 15. Underside af låg til chrismatorium. D 112/1958. Bemærk bogstaverne I, C og S på hver sit kløverblad.

tere at kunne skelne mellem de tre slags olier, som var i brug (fig. 15). Bogstavet I står for: oleum infirmorum, salve til syge eller døende. Bogstavet C for: oleum catechumenorum, salve til dåb og konfirmation. Og endelig bogstavet S for: oleum sanctum, salve til indvielse af personer eller genstande. Denne olie anvendtes f. eks. til indvielse af præster og til indvielse af kirker, altre, kirkeklokker, alterkalke m. v. Også ved påskens indvielse af dåbsvandet anvendtes olien.

Det var biskoppen, der sørgede for indvielsen af olien, som måtte afhentes af sognepræsten og opbevares omhyggeligt i sognekirken. Chrismekarrene skulle

vogtes, siges det i en opfordring til præsteskabet, så »hverken mus eller hund eller andet urent kan komme nær til disse hellige kar«.4)

\*

Endnu en af Malt præsternes liturgiske brugsgenstande var havnet i jorden. Lige neden for alterbordets sydside lå en lille bronzeklokke, som må være trillet ned fra alterbordet. Klokkeren (D 110/1958, fig. 16) er kun 5 cm høj, og dens diameter er ved munden 4,5 cm. Foroven har den en øske, som er støbt i et med klokken. Kneblen er ophængt i en halvcirkelformet bøjle, der er nittet fast på klokkens yderside på hver side af øskenet. Bøjlen og kneblen er af jern.

Det må være en *messekløkke* (sanctusklokke). Formentlig fra begyndelsen af 1200-tallet kommer messekløkken i brug i alle kirker, idet man ved ringning med denne overfor menigheden markerede messens højdepunkt, konsekrationen.

\*

Samtlige omtalte fund er, hvor ikke nyere gravninger har grebet forstyrrende ind i jordlagene, gjort i eller på et mørkt, humøst sandlag, som synes at knytte sig til et middelalderligt gulv, muligvis kirkens oprindelige, bestående af mindre marksten. Kun lige omkring alterbordet var der bevaret en smule af dette gulv, men det mørke sandlag kan følges over store dele af koret, hvor det overalt hviler direkte på det byggeaffaldslag af små granitkvaderafslag og kalkmørtel, som hidrerer fra kirkens opførelse.

En indkredsning af tidspunktet for fundgenstandenes optagelse i jordlaget kan muligvis fås gennem en vurdering af en lille række usædvanlig heldige møntfund gjort henholdsvis lige over og lige under den ovennævnte messekløkke. Det skal bemærkes, at de pågældende mønter alle er fundet in situ.

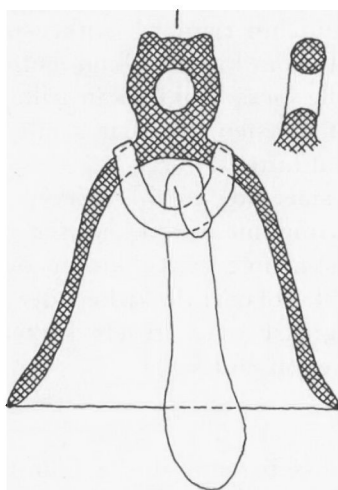
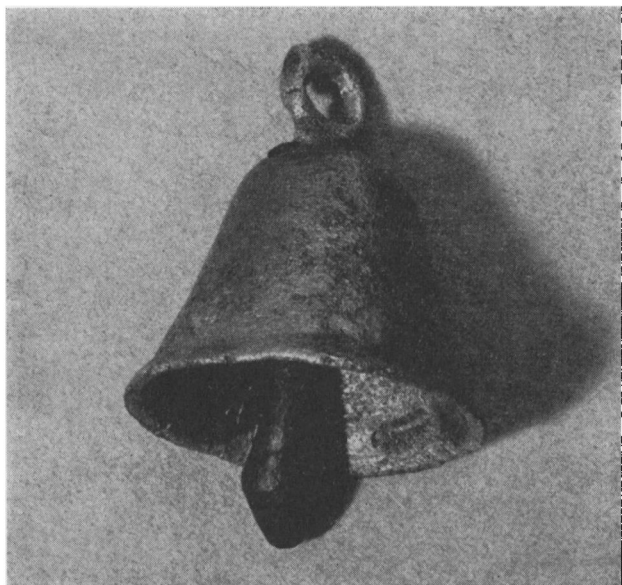


Fig. 16. Middelalderlig messekløkke fundet ved foden af kirkens alterbord. D 110/1958. Tværsnittet i mål 1:1. Selve klokken er støbt af bronze, knebelen er af jern.

Allernederst i det mørke sandlag lå lige under klokken to mønter slået under Valdemar I (1157-82) (F. P. 2608/1 og 2), og en anelse højere, men stadig omtrent lige under klokken, lå i det samme mørke sandlag en mønt fremstillet under Christoffer 2. (1320-26 og 1330-32) (F. P. 2608/19). Herover fulgte messeklodden, liggende klemt ned mellem et par af gulvets marksten. Og endelig fandtes i et svært, leret sandlag (formentlig afretningslag for et senere gulv), som løb hen over messeklodden, omtrent lodret over denne, en Meklenborg hulpenning fra omkring år 1400 (F. P. 2608/58) (jfr. fig. 17, hvor der er givet en skematisk fremstilling af fundforholdene).

Fundforholdene kan måske tolkes derhen, at klokken er faldet ned en gang i det tidsrum, der groft kan indkredses af de to sidstnævnte mønter.

Hvorfor er mon alle disse fornemme ting havnet i gulvet – tilsyneladende allerede i middelalderen. Hvorfor har man voldeligt fjernet bjergkrystallerne fra det gyldne alter? Derom kan man kun gætte. Det er til at forstå, at en lille messeklodde kan trille ned fra alterbordet, men at præsten ikke har samlet den op igen, det er ikke let at fatte.

Har kirken stået øde en tid? Netop i det tidsrum, mønterne omkring messeklodden ser ud til at indkredse, lægges mange jyske kirker øde, men Malt kirke er dog ikke blandt de kirker, der i »Ribe Oldemoders« fortegnelse over stiftets kirker i 1300-tallet har fået betegnelsen »øde«. <sup>5)</sup>

\*

Det var en hovedstandsættelse, blandt andet omfattende en udskiftning af korets gulvbelægning, der gav anledning til undersøgelsen i Malt. Forfatteren gennemførte undersøgelsen i samarbejde med Elisabeth

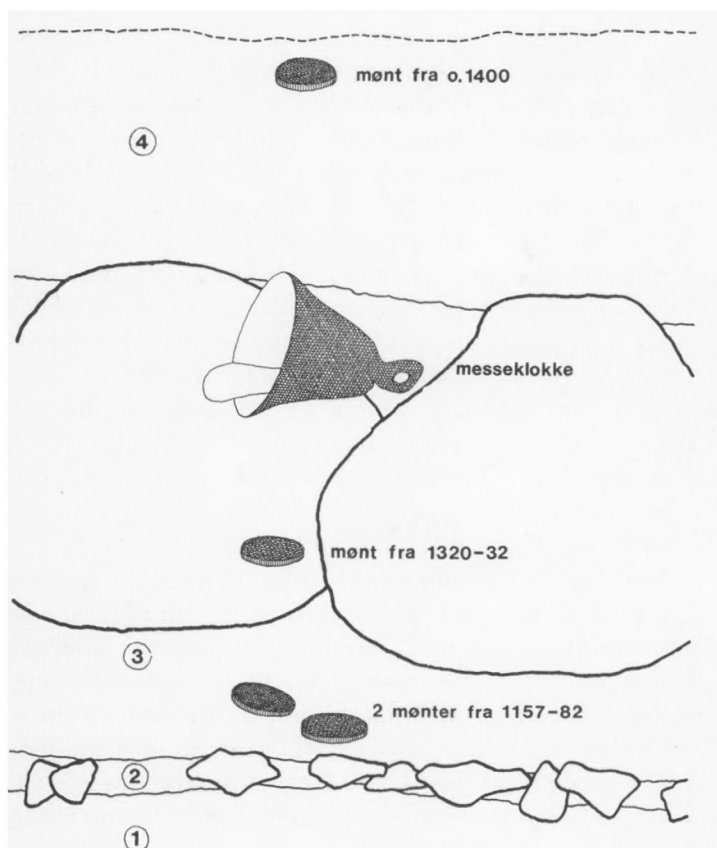


Fig. 17. Skematisk fremstilling af fundforholdene omkring messe-klokken. 1. Afretningslag udlagt før det egentlige byggeri sættes i gang. 2. Byggeaffaldslag hidrørende fra kirkens opførelse. Består af granitkvaderafslag og kalkmørtel. 3. Mørk humøst sand med rester af markstensgulv. 4. Lag af leret sand; muligvis afretning for gulv.

Beyerholm og Frank Nielsen. Birgitte Wählin Andersen har på Nationalmuseet bearbejdet det store fundmateriale og udarbejdet en forbilledlig fundfortegnelse, som de foranstående beskrivelser bygger på.<sup>6)</sup> Kun

jordlag hørende til den nuværende kirke er undersøgt. I forbindelse med kirkens opførelse er lagt et afretningslag på det skrånende terræn, og det gav en klar grænse nedentil. Kun enkelte steder er dette afretningslag gennembrudt ved denne undersøgelse. Blandt andet fandtes heri en frisisk mønt slået under Bruno III, greve af Frisland (1038–57) (F. P. 2608/77). Undersøgelsen gav desuden anledning til en række bygningsarkæologiske iagttagelser, blandt andet med hensyn til processen ved kirkens opførelse. I »Årbøger for Nordisk Oldkyndighed og Historie«, 1959, s. 201–213, er dette materiale fremlagt under titlen »Stilladser til et kirkebyggeri i 1100-tallet«.

#### *Efterskrift.<sup>7)</sup>*

Som fortalt blev et par af fragmenterne af det gyldne alter fundet yderst i revnen mellem alterbordet og korets østvæg. Disse irrede og iøvrigt medtagne kobberblikstumper forekom unægtelig ikke i første omgang særlig bemærkelsesværdige. Først da de sammen med de øvrige fund blev rensat på konserveringsanstalten, blev det klart, at også disse fragmenter var fra et gyldent alter, og da meldte sig tanken om at undersøge hele det vanskeligt tilgængelige mellemrum mellem alterbord og østvæg for at se, om der eventuelt skulle gemme sig flere dele af det gyldne alter derinde.

I februar 1971, da kirken skulle kalkes indvendig, var der lejlighed til at foretage undersøgelsen. Da en usædvanlig kraftig mørtelfugning var fjernet fra revnen mellem alterbordet og korets østvæg, viste den sig at være mere end en tilfældig revne. Fra første færd har alterbordet været placeret en anelse fri af østvæggen med et mellemrum på 6–10 cm bredde (jfr. fig. 20).

Ved hjælp af blandt andet et tyndt metalrør lykke-

des det at tømme det næsten fuldstændig udfyldte mellemrum. Brokker af kalkmørtel og teglsten, småsten og jord udgjorde hovedparten af fyldemassen, men arbejdet var ulejligheden værd, for ud over tre mønter fra nyere tid og en del skår af middelalderligt glasmaleri fandtes yderligere fem dele af kirkens gyldne alter. På fig. 18 er de foreløbig betegnet A, B, C, D og E.

Endelig lå der et lille forgyldt bronzekors bag alterbordet (fig. 18, F).

De nye fund er endnu ikke behandlet på museets konserveringsanstalt, og de kan derfor kun beskrives foreløbigt.<sup>8)</sup>

Fragmenterne A og B er meget lig det ovenfor beskrevne fragment D 142/1958. Ligesom det, består de af en tynd, forgyldt kobberplade formet som et »kræmmerhus« over en trækærne. På den side, som må formodes at være bagsiden, når »kræmmerhusenes« krumme flader ikke helt sammen, men har en større, spidsvinklet åbning (jfr. fig. 11).

A synes næsten intakt og derfor mest fortællende (fig. 19). I den smalle ende er monteret et bjergkrystal i en indfatning af forgyldt kobberblik. »Kræmmerhusets« smalle ende er klemt helt flad – ligesom den smalle ende på D 142/1958 – og ført op bag indfatningen, der er fastholdt til det udfladede parti af to nagler ført gennem indfatningens bund. Bjergkrystalindfatningen svarer i opbygning nøje til de ovenfor beskrevne indfatninger. Den er rund med en diameter på 2,8–2,9 cm. Det runde krystal har hvælvet forside og en største tykkelse på 1,1 cm. Indfatningen adskiller sig fra de ovenfor beskrevne ved, at der i bunden er et rundagtigt, omtrent centralt placeret hul – diameter ca. 1,1 cm – som tillader lyset at gennemskinne krystallet. A's totalhøjde er 14,6 cm, og selve »kræmmerhuset«, der måler 12,9

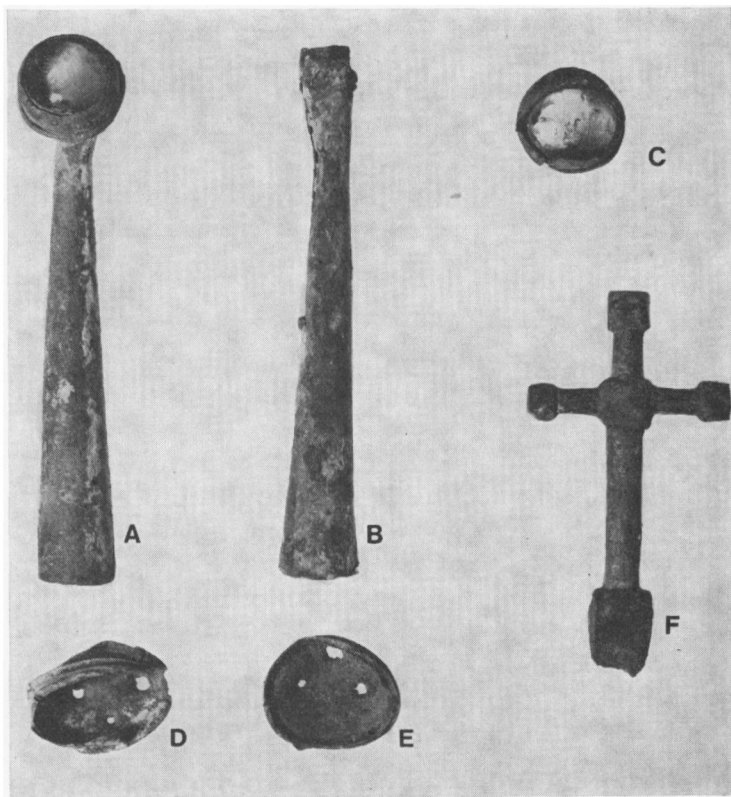


Fig. 18. Fragmenter af gyldent alter og et forgyldt, støbt bronzekors fundet i det smalle mellemrum mellem alterbordet og korets østvæg ved en supplerende undersøgelse 1971. Bogstavbetegnelserne er foreløbige. Mål 1:2.

→  
Fig. 19. Fragment af kirkens gyldne alter, foreløbig betegnet A. Mål 1:1. »Kræmmerhuset«, der har bevaret rester af sin trækærne, og bjergkrystallets indfatning er lavet af tyndt kobberblik, som er forgyldt.



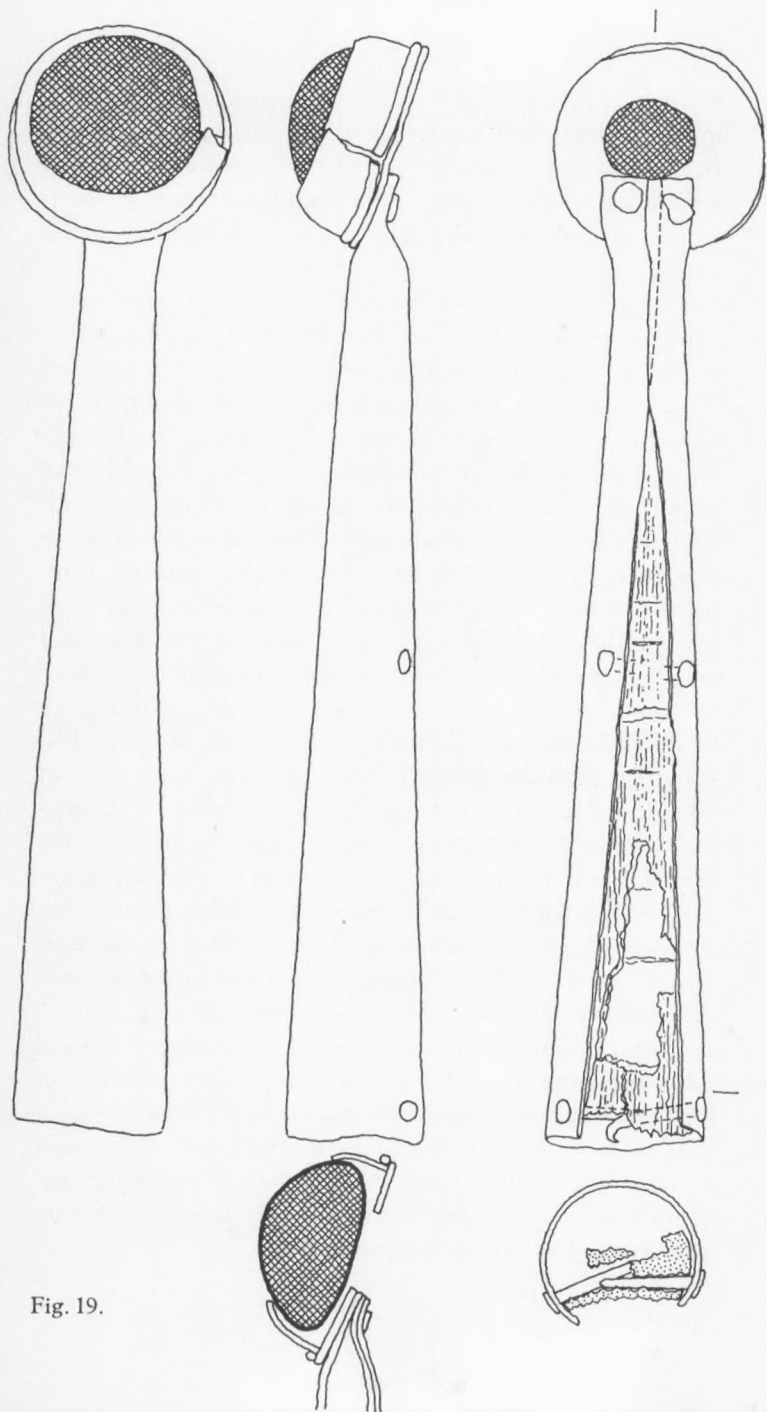


Fig. 19.

cm, er set frontalt 1,0 til 2,0 cm bredt. Bag på »kræmmerhuset« ses ved kanten af den spidsvinklede åbning fire søm, som fastholder kobberpladen til den velbevarede trækærne. Sømmene er anbragt parvis; et på hver side af åbningen, dels på midten og dels ved den brede ende.

Fragmentet C er et bjergkrystal i indfatning. Det runde krystal har hvælvet forside og en maksimal tykkelse på 1,2 cm. Indfatningen har en diameter på 2,7–2,9 cm og er iøvrigt opbygget som de tidligere beskrevne indfatninger. Ligesom indfatningen på fragmentet A har den en rundagtig åbning i bundfladen, som er 1,2–1,4 cm i diameter og forskudt lidt fra bundfladens midte. På indfatningens bagside fastholder to nagler et firesidet kobberblikfragment, formet, sammenbøjet og udfladet akkurat som den øvre, smalle del af A's »kræmmerhus«, til indfatningens bund, og det er nærliggende at antage, at indfatningen oprindelig har været monteret på et »kræmmerhus« og indgået i en helhed svarende til A. På det firesidede kobberblikfragment på indfatningens bagside synes de tre sider at være intakte, mens den fjerde, som er placeret diametralt modsat åbningen i bunden, har en brudkontur der, selv om afrensning af et tykt lag af ir m. m. endnu ikke er foretaget, synes at svare til brudkonturen i den smalle ende af fragmentet D 142/1958. Det kunne således se ud til, at disse to dele er sammenhørende, men den endelige afgørelse må dog afvente rensningen af C.

Indfatningens kant er i et punkt voldeligt brækket udad med et eller andet spidst redskab, formentlig i et forsøg på at frigøre bjergkrystallet. Imidlertid har man derved beskadiget krystallets kontur samt forårsaget en revnedannelse gennem størstedelen af krystallet udgående fra samme punkt og som en følge heraf formentlig opgivet at tage krystallet ud.

Kræmmerhuset B, der har en totalhøjde på 14,0 cm og som således er lidt større end de to andre, er målt frontalt fra 1,0 til 2,1 cm bredt. Det adskiller sig i den smalle ende i udformningen fra A – og i givet fald fra den tilsvarende formodede helhed bestående af D 142/1958 og C – idet den ikke ser ud til at have været fladet ud sådan som A's smalle ende. Ved B er kobberfladen spaltet op, så »kræmmerhuset« danner en gaffel, i hvilken et eller andet har været holdt fast. I hver af gaffelens to flige, der i hvert fald nu har en indbyrdes afstand på 1,0 cm, ses tre sømhuller korresponderende indbyrdes. Svarende til A har også B været fæstnet til sin trækærne med fire søm på bagsiden. Sømmene har været placeret som på A. I de tre af hullerne er kobbersømmene endnu på plads.

De tre »kræmmerhuse«, der, som det er fremgået, alle er fundet bag alterbordet, har ikke egentlige paralleller i nogle af de bevarede gyldne altre. Det er en mulighed blandt mange andre, at de har stået som »spir« på retabelbuen. I givet fald er gennemhulningen af bunden i »kræmmerhusenes« bjergkrystalindfatninger forståelig, idet det farvede lys fra det bagved liggende vindues glasmosaik da har kunnet gennemskinne krystallerne (fig. 20). De hidtil kendte bjergkrystaller på gyldne altre sidder på en bagklædning (jfr. fig. 8) og er udelukkende baseret på at skulle reflektere lyset – undertiden farvet ved hjælp af kulørte pergamentstykker indlagt bag krystallerne – men her i Malt-alteret møder vi altså en variant, hvor man tillige udnytter effekten fra det gennemstrømmende lys.

Fragmenterne D og E er af indfatninger til bjergkrystaller, som i opbygning nøje svarer til de tidligere beskrevne, D 143/1958, a-f. Og ligesom det formodentlig gælder for disse, synes også D's og E's maltrakterede, delvis sammenbøjede tilstand og sømhullernes for-

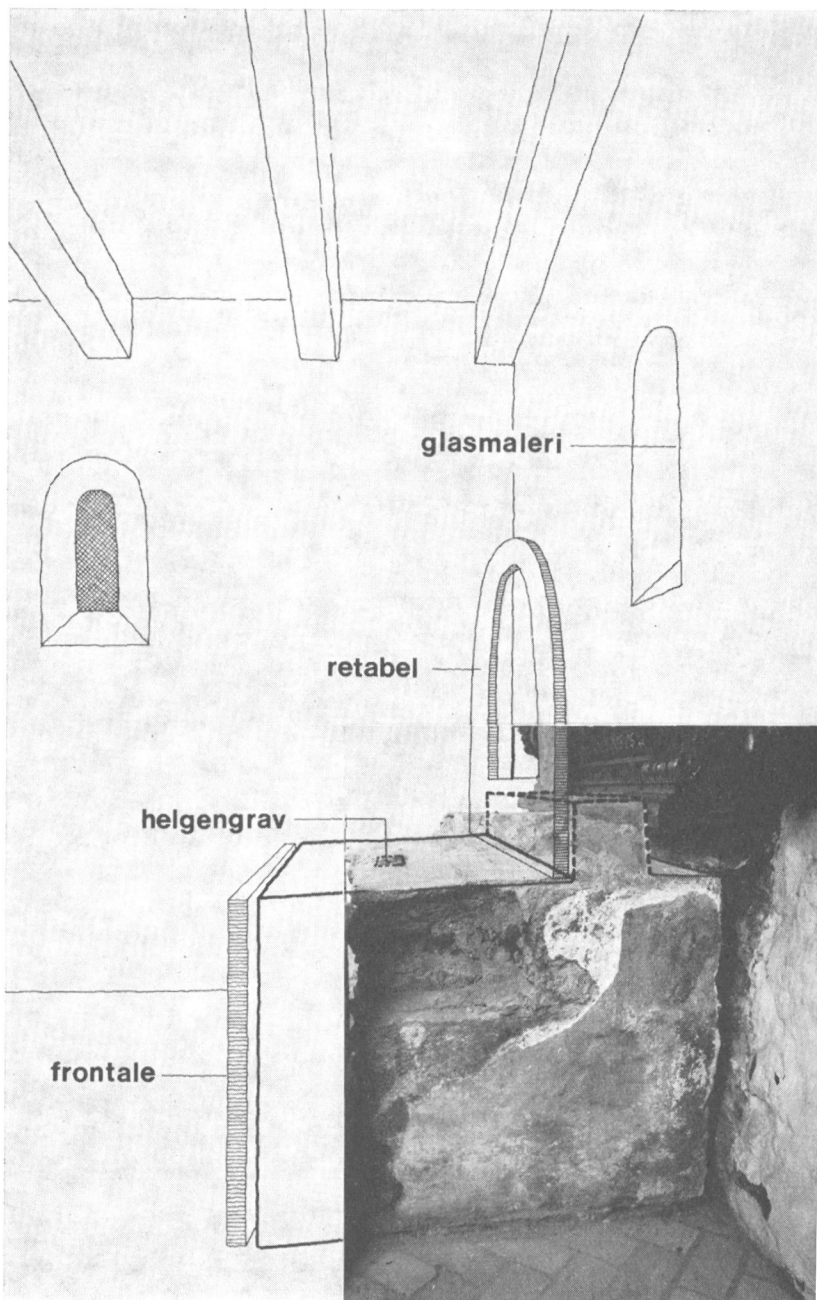


Fig. 20.

revne kanter at fortælle, at de med vold er brækket af den træflade, de har været sømmet på.

Det lille massive og forgyldte bronzekors E stammer formodentlig ikke fra kirkens gyldne alter. Forneden er det forsynet med en fod formet som en mejselspids, tilsyneladende uden forgyldning, og velegnet til indføjelse og fastgørelse i en spalte i enden af f. eks. en træstav. Muligvis er det kirkens middelalderlige *processionskors*. Totalhøjden er 10,5 cm. Selve korset er 8,0 cm højt og 5,5 cm bredt. Diameteren på det runde tværsnit er fra 1,0 cm (forneden på den lodrette del) og til 0,7 cm (den vandrette arm).

I forbindelse med undersøgelsen af mellemrummet mellem alterbordet og korets østgavl var der anledning til at se lidt nærmere på selve alterbordet. Ved delvis at fjerne en nyere, forhøjende påmuring af tegl- og marksten afdækkedes dele af bordets oprindelige, glatpudsede kalkmørteloverflade, i hvilken den østre kontur af *helgengravens* lille fordybning netop giver sig til kende midt for den brudlinje, som nu danner forkant på alterbordsresten (fig. 20). På bordets søndre halvdel var det muligt at fjerne påmuringen i et 30–40 cm bredt bælte helt til bordets bagkant uden at underminere altertavlen urimeligt, og det viste sig da, at pudslaget hører op efter en nord-syd gående ret linie og med en svag, men klart opadbøjende tendens ca. 35 cm fra alterbordets bagkant. Ca. 20 cm fra bagkanten kommer det glatte mørtellag igen. Det samme forhold kan iagttages ved alterbordets gavle. Den mest sandsynlige forkla-

←

Fig. 20. Malt kirkes alterbord set fra syd. Med stregkontur er alterbordets oprindelige udformning søgt rekonstrueret, ligesom det formodede gyldne alters frontale og retabel er indtegnet skematisk. Alterbordet er ca. 1 m højt, 1,4 m bredt og har været ca. 1,2 m dybt (12).

ring på dette forhold er formentlig, at alterbordet fra første færd har haft en ca. 15 cm bred nord-syd gående opmuring på det sted, hvor mørtellaget ikke findes. (Den formodede mur er søgt rekonstrueret på fig. 20).

På baggrund af vor viden om at kirken har haft et gyldent alter, ligger det nær at formode, at denne opmuring har haft til formål at yde støtte til et foranstående retabel.

Holder det stik, giver det os tillige den væsentlige oplysning, at det gyldne alter har været i Malt kirke fra allerførste færd.<sup>9)</sup>

*Noter:* 1) De to glasmalerier fra middelalderen, som er bevaret på plads i kirkerne, er i h. h. v. Roager kirke, Tønder amt og Viring kirke, Randers amt. 2) Krøsel, et jernredskab med et hak (som i en nøglekam) til at afbrække småfliser af glasset ved til-dannelse af et glasstykkets kanter. 3) Vinduesbly benævnes undertiden indfatningsbly. 4) Kulturhistorisk leksikon for nordisk Mid-delalder, bind 10, sp. 625-626. 5) Ribe Oldemoder er en samling af adkomster, indtægtsangivelser og kirkelige vedtægter for Ribe domkapitel og bispestol nedskrevet 1290-1518. Udg. O. Nielsen, 1869; CCDVIII, 1967, facs. udg. med indledning af E. Buus. 6) Kun et mindretal af fundene, nemlig de, der kan fortælle noget om Malt kirkes kor i middelalderen, er omtalt her. Fundmaterialet har Nationalmuseets inv. nr. D 110-199/1958. 7) Den supplerende undersøgelse, som omtales i efterskriften, blev foretaget efter at ovenstående artikel var indleveret til årbogens redaktion. 8) Frag-menterne af Malt kirkes gyldne alter vil blive publiceret i en større sammenhæng af Tage E. Christiansen i Årbøger for nor-disk Oldkyndighed og Historie. Undersøgelsen i februar 1971 blev foretaget i samarbejde med Tage E. Christiansen. 9) De stratigrafiske forhold ved alterbordets fod fortæller, at det virkelig er kirkens oprindelige alterbord. Således løber det ovenfor om-talte byggeaffaldslag fra kirkens opførelse ubrudt ind under alter-bordet, som er rejst direkte på dette. 10) Ved undersøgelsen af korets gulvfyld blev fundet ialt 73 mønter, Nationalmuseet F. P. 2608, hvoraf de 55 er middelalderlige. Bortset fra den side 538 omtalte frisiske mønt, må det formodes, at de fundne mønter i tidens løb er tabt af de mennesker, der færdedes i kirkens kor. Ældst er to mønter slået under Valdemar I (1157-82). Derefter følger fem mønter fra Valdemar II's regeringstid. De to ældste mønter er fundet i et lag, som må formodes at være en rest af kirkens ældste gulv. Under dette lag ligger et afretningslag, som er kommet til i forbindelse med opførelsen af kirken og som der-for i stor udstrækning er dækket af affald fra selve byggeproces-sen. Dette afretningslag ligger som et klart grænselag, der udeluk-

ker, at mønterne kan hidrøre fra en aktivitet på stedet ældre end den nuværende kirke. Alt tyder derfor på, at kirken har været i brug — og mønter har kunnet tabes i den — i hvert fald allerede i Valdemar I's regeringstid. 11) Poul Nørlund: *Ældre Middelalder*, i *Danmarks Billedhuggerkunst*, 1950, s. 50. 12) Alterbordets omtrentlige udstrækning i øst-vest blev angivet af de ældste fydlags forløb ved alterbordets fod.



*Fig. 21. Mønt slået i Ribe under Valdemar I (1157-82) (F. P. 2608/1, G. Hauberg 55, variant) og fundet lige ved alterbordets sydside i kirkens formodentlig ældste gulvlag, jfr. note 10. Mål 2:1.*