

# Eggen omkring Villebøl i Kalvs- lund Sogn for godt 100 år siden

*Af N. Jensen Dam.*

Fra min fader Kristen Dam, Tobøl i Føvling sogn, som døde den 26. oktober 1946, 88 år gammel, har jeg gjort efternævnte optegnelser, som han har fortalt mig i mine ferier, henholdsvis i 1928 og 1943, og han havde forudsætning for at kunne give meget fyldige oplysninger om eggen og dens beboere, da hans barndomshjem har været Villebøl Kro, og han havde boet der indtil ca. 1881.

Han selv var født i Spandet sogn i 1858, men da han var  $\frac{1}{2}$  år gammel, flyttede mine bedsteforældre, Niels Christensen og Karen Eline, f. Dam, ind i kroen, og alle min faders søskende er født der.

Eggen har været meget interessant på den tid, og i særdeleshed omkring grænsedragningen, og med indførelse af grænsebevogtning, både på dansk og tysk side af den endelige fastlagte grænse efter krigen i 1864.

Grænsegendarmerne og tolderne blev indkvarteret ved beboerne langs grænsen, indtil de enten fik lejet eller selv bygget hus.

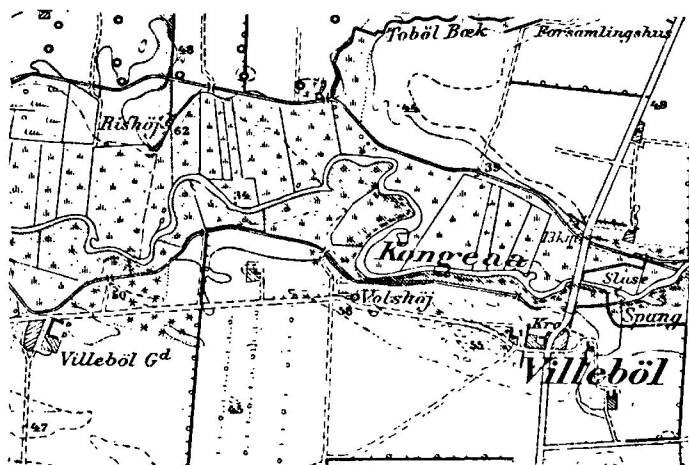
Der har i årene siden også været stor interesse omkring smuglerierne, som foregik langs med grænsen, både ind i landet, men også ind i Tyskland, men derom har jeg ikke samlet særlige oplysninger.

\* \* \*

*Eggen omkring Villebøl i Kalvslund Sogn for godt 100 år siden*

I året 1858 ejedes Villebøl Kro med tilliggende areal — al jord til Johan Nissens gård — af Nis Christensen, Johan Nissens fader. Denne Nis Christensen havde to søskende nemlig Peder Christensen (kaldet Peder Refle efter erhverv som rebslager), Tobøl, og Karen Aabølling, der var gift med Jens Aabølling, som ejede Hans Broks gård. De havde en datter, Ane Marie, der blev gift med Hans Brok, der senere fik gården.

Den 1. november 1858 overtog bedstefader Niels Christensen kroen i forpagtning med 9 td. land, og et år efter købte han kroen. Til kroen hørte dengang landevejen fra den nordre engside i Tobøl til Kalvslund skel, samt broen over Kongeåen ved Villebøl. Broen var blevet slået af Nis Christensen omkring 1854-1855, og han anlagde vejen over engene og påtog sig vedligeholdelse af vejen, og samtidig søgte han og fik kgl. bevilling til krohold og ret til at kræve afgifter



*Eggen omkring Villebøl.*

— bropenge — for færdsel over broen. Der havde ikke tidligere været krohold i Villebøl.

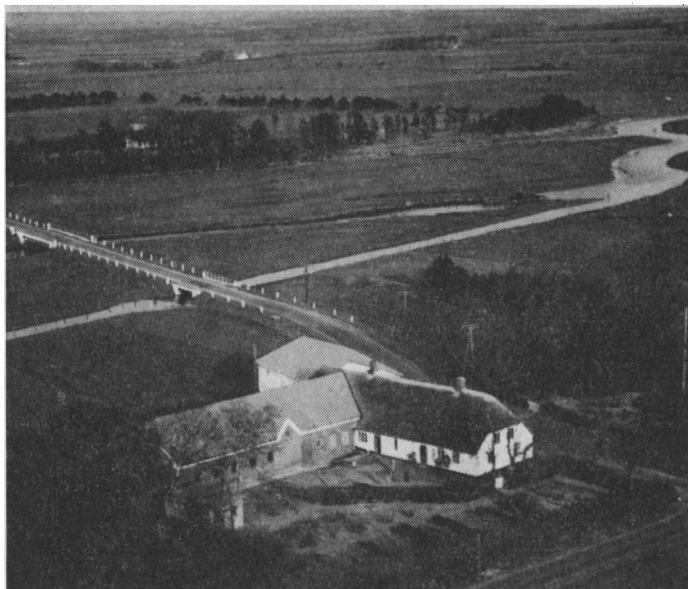
Til kontrol med færdselen over broen var der ved kørestaldens sydende opsat en bom over vejen, og denne var låset om natten. Vejfarende skulle så kalde på bedstefader og betale bropenge for at komme igennem. Vejen var kun en sandet sporvej, og den gik tæt østom kroen på samme sted, som amtsvejen senere blev anlagt.

Taksterne for at passere broen var følgende: En lukket vogn eller wienvogn 8 sk. (16 øre), en fjedervogn 4 sk. (8 øre), en bondevogn 3 sk. (6 øre), en ridende eller trækkende med kreaturer 1 sk. (2 øre). En fodgænger betalte ikke bropenge, og det forstod Kristen Andersen at udnytte; når han skulle til smeden i Tobøl med sin plov, bar han den til smeden, så var han fri for at betale bropenge. Gamle Muhm havde fri færdselsret over broen, for bedstefader havde fri »lyngslet« i hans hede.

Selve kroen bestod dengang af den nuværende skænkestue, den lille stue, to bossekamre og kørestalden, og der var butik i kælderstuen, d. v. s. i rummet over kælderen.

Gården lå vestfor og fulgte det søndre havedige omtrent til skellet indtil gl. Poul Andersens — senere Muhms — gård, derfra en fløj i nord og een i øst, og beboelsen var der, hvor der nu er kostald.

Omkring 1864 foretog Johan Nissen — Nis Christensens søn — flytning af gården til dens nuværende plads, og han brugte som syldsten under gården bl. a. nogle store kløvede sten, der havde stået på begge vejsider over engene, for at vise vejens omfang ved højvande. Vejen var dengang lavere, og broen meget lavere end den nuværende. Bedstefader var dengang utilfreds med flytningen af disse sten.



*Broen over Kongeåen i Villebøl. Udløbet til begge kanaler og slusen ses til højre i billedet. I forgrunden Villebøl Kro.*

Den eneste fjernforbindelse med omverdenen dengang var postvognen fra Ribe-Kolding over Baungaard, der var gruset amtsvej. Postvognen udgik fra Ribe den ene dag, og den kom tilbage den næste fra Kolding.

Det var en lukket vogn med en kusk og en postfører, sommetider var der en bivogn med, dersom der var mange passagerer. Kusken og postføreren sad foran på bukken, mens passagererne sad inde i vognen. Der blev skiftet heste i Skodborghus Kro, og postføreren blæste i posthornet, når de passerede Baungaard.

Omkring 1870 kom der en ugentlig postrute, en fragtmand mellem Holsted og Ribe, og denne gik forbi kroen. Med denne fik bedstefader aviser, som



blev samlet af tobaksspinder Clausen, Ribe. Når posten var kommet med aviserne, samledes alle naboerne på kroen og fik der nyhederne fra de sidste 8 dage i »Ribe Stiftstidende«.

Omkring 1877-1878 solgte bedstefader vejen og broen til Ribe amt, og han fik, såvidt huskes, 1.000 daler derfor. Vejen blev nu forhøjet og anlagt med gruset vejbane, og broen blev erstattet med en jernbro — 1881 — stod der på den.

Før den forannævnte bro — træbroen — blev slået, var overfartsstedet ved skellet mellem gl. Poul Andersens og Nis Christensens gårde, der var et vadested og en spang, og for dem, der ikke var dristige ved at gå over spangen, var der også en færgemand — æ gammel smed — han boede i nordfløjen på gl. Pouls gård. Vejfarende nordfra skulle så råbe på færgemanden, når de ville sættes over åen, og han kom ned og sejlede dem over. Betalingen var 1 søsling = 4 øre.

Færgestedet kunne kun benyttes ved lavvande, ellers skulle færdselen foregå over Foldingbro eller Gredstedbro. Fra færgestedet gik vejen imellem de to forannævnte gårde og udgjorde derefter skråvejen mod Ribe, denne mandede ud i amtsvejen ved Kalvslund Kro.

Efter krigen i 1864 var der toldsted i kroen. Der var kontrollør Møller, Peder Møllers fader, tolder, og han boede i nordfløjen i den tidligere Nis Christensens lejlighed, og han havde sit kontor ind til bedstefaders soveværelse, det samme som er nu, og kontoret alene kunne betale hele huslejen.

Der var også dengang toldsted i Kalvslund Kro, medens der kun var et skilderhus, der hvor Kalvslund Toldsted senere blev bygget.

Lige straks efter krigen var toldstedet i Jens Damkjærs gård i Tobøl, da var Kongeåen grænsen helt til

Stens, og der var da en tysk gendarm indkvarteret i kroen, indtil forhandlingerne om den endelige grænse blev afsluttet mellem Tyskland og England, og grænsen endelig blev fastlagt. Ribe fik derved et opland på 7 sogne mod øst, medens der længere østpå måtte afstås nogle danske sogne til Tyskland.

Villebøl havde oprindelig kun været 4 gårde: Poul Andersens gård, der stadig ligger som tilforn, Johan Nissens, som er flyttet ud fra kroen, Hans Broks gård, der lå i den østlige ende af kroens østerhave, og ca. 200 alen østfor lå Kristen Andersens gård, der havde været en gård ligesom de andre, og det var da alle fire betydelige gårde med ret store tilliggender, hvoraf en udstrakt del har været hede. De lå på en lige linie øst-vest, og der var kun ca. 1.000 alen fra den østlige til den vestlige udkant.

På det her nævnte tidspunkt var Kristen Andersens gård udstykket, idet en mand ved navn Jens Spang, der tidligere havde været ejer af gården, havde solgt et stykke eng og ager til Nicolaj Pedersen, Baungård, og på selve østmarken opførte han Spanggården, navngivet efter hans efternavn, og han havde også, forinden han solgte til Kristen Andersen, solgt jorderne til Niels Nielsen (Garder). Han flyttede selv til Spanggården. Denne gård kom efter krigen under Tyskland, da grænsen kom til at gå vest for denne.

Der skete efter krigen en del udstykninger til mindre ejendomme og huse, ligesom befolkningstallet voksede ved nye tilflytninger, men herom et særligt afsnit.

\* \* \*

Jeg lader her min fader selv fortælle:

Kroens ejer Niels Christensen og hustru Karen havde 7 børn, foruden fortælleren, Kristian, Ingeborg

— der døde omkring 1870 — Marie, Ingvart, Kjerstine og Carl.

Toldkontrollør Møller og hustru, der også boede i kroen, havde 8 børn: Peder, Thora, Ida og Emma (tvillinger), Laurids, Kristian og Laura (tvillinger). Laurids blev senere toldforvalter i København.

Til kroen var der så meget landbrug, at der holdtes et par heste og 4 køer, desuden var der også købmandshandel i kroen.

Da det var før den jyske tværbane blev anlagt, og bønderne dengang for en stor del levede af kornhandel, var der megen færdsel nordfra, helt fra Holsted og Brørup sogne, idet man derfra solgte korn til Ribe; til forårs- og efterårsmarkederne i Ribe var der særlig livlig færdsel. Jeg har talt ialt 20 vogne holdende ved kroen en markedsaften, hvor man skulle have den sidste hjertestyrkning.

Skolen lå dengang i det sydøstlige hjørne i kroens have, det var et lille hus, 3 fag, 7 alen vid. Det østlige fag var forstue med dør ind til skolestuen og en dør ind til den åbne skorsten, hvorfra der fyredes i bilæggerovnen, og der var opgang til loftet, som var stuvet fuld af hedetørv, der brugtes som vinterbrændsel i bilæggerovnen.

I skolestuen var et vinkelbord af sammenslåede brædder, lagt på pæle, der var rammet ned i jorden. Gulvet skulle være røde mursten, men det var nærmest murbrokker og jord.

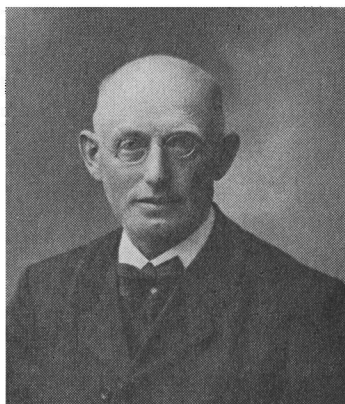
Der var kun skole om vinteren, og til lærer blev lejet en nogenlunde begavet ung karl eller en ældre mand, som så skulle have kosten ved at gå rundt i »mading« (have kosten på ejendommene visse dage efter ejendommenes størrelse).

Der blev ved den tid bygget 2 fag til den vestlige ende af skolen ind i kroens have, da der nu var til-

flyttet en del grænsetjenestemænd, der havde flere børn, og disse nødvendiggjorde udvidelsen.

Nu blev lærerkræfterne også forbedret; der blev nu altid lejet en seminarist, i reglen en ung mand, der lige var udgået fra seminariet, og de havde arbejdslyst, der snart satte sit præg på børnene. Hvor usle og ringe skolelokalet end var, så var det, som om de nybagte seminarister kunne få skoletimerne til at gå som en leg. Der var ikke nær så megen tvang, nu skulle bibelhistorien ikke læres udenad, men nu skulle vi læse den og fortælle, hvad vi havde læst.

Jeg husker engang, vi havde visitat af stiftsprovst Claudi fra Ribe — det var i middags-



*Afdøde Kristen Dam, Tobøl.*

stunden under lærerens fraværelse. — Provsten gennemgik de forskellige fag med os, og da vi var færdige, spurgte han, om vi kunne synge *Dejlig er Jorden*? Han sang selv 2. stemme, det lød smukt i den simple skolestue. Provsten bød os takkende farvel med et smil. Da han kom op i kroen, udtalte han til min fader, at det var den bedste skole, han havde været i på landet, men der var frygtelig beskidt.

Fra denne skole, i al sin lidenhed, er der udgået mænd, som er endt i betydelige stillinger nemlig: Albert Sønderøkse, som kommandant i København. Peder Møller — nævnt foran — generalmajor over Jylland, og Johan Olesen — faderen var gendarm

Olesen — som oberst i Ålborg (senere navneforandring til Oksfeldt).

Kristen Andersen og hustru Bodil Marie, hvis ejendom lå ca. 200 alen østfor skolen, havde to børn Rasmus og Maren. Ejendommen var en vinkelbygning, hvorpå der holdtes 1 hest, 4 køer og et par ungkreaturer. Bodil Marie døde i slutningen af 1860'erne. Kristen Andersen blev derefter ene med datteren Maren som husbestyrerinde i mange år.

Det var et sted, hvor de levede af deres egne produkter, det eneste, der blev købt til husholdningen, var  $\frac{1}{2}$  kd. brændevin, 1 pund kaffe, 1 pund cikorie og 1 pund brun sukker (kandis), og det skulle holde ud med hinanden, og der gik lang tid mellem købene. Om morgenen til davre fik de altid hyldete og smørrebrød. De havde mange hyldetræer, hvoraf de plukkede blomsterne, tørrede dem i vinduerne, og de blev hængt til årets forbrug. Om middagen til eftermad fik de altid nykogt boghvedegrød, og om aftenen til nadder altid mælk og boghvedegrød. De slagtede årligt et svin på ca. 300 pund. Indtægterne var ikke store, det meste var salg af boghvede, lidt rug og smør, men udgifterne svarede jo dertil, af kommunale skatter var så godt som ingen, da kommunens arbejde blev udført som pligtarbejde.

Alligevel havde Kristen Andersen altid specier i chatollet. Jeg husker, min far kunne en enkelt gang låne nogle specier af ham; kom han så og betalte dem tilbage i sedler, sagde han gerne: »Kan Du ikke gi' mig specier, Niels?« Han kunne huske statsbanke-rotten.

Niels Jensen (smed) og hustru Stine havde 2 børn, Martha og Bodil. Deres ejendom lå lidt sydøst for Kristen Andersens, der holdtes 1 hest og ca. 10 kreaturer. Der lå en smedie lidt nord for gården, hvor

Niels drev håndværket indtil sidst i 1860'erne, da blev smedien nedbrudt og solgt til Hjortvad. Han var en dygtig smed, der lavede solidt og smukt arbejde, således kan nævnes, at han leverede al smedearbejde til Ploustrup Mølle, da den blev bygget. Efter salget af smedien slog han sig udelukkende på landbruget. Han havde en efter den tid første klasses besætning, som han plejede med omhu og akkuratesse.

Omtrent 200 alen vest for Niels Jensens gård lå et hus, som beboedes af en ungkarl ved navn Peder Christensen (eller Pe' Skipper), han fik lidt aftægt fra Niels Jensens gård, som han engang havde ejet. Hans virksomhed var mest at gå omkring og besøge slægt og venner. En mand, som havde kendt Pe' Skipper i mange år, udtalte engang, at han aldrig havde hørt Pe' Skipper laste eller tale ondt om nogen, derimod når han hørte sådanne udtalelser, så bedrede han altid på det.

Det skete for det meste, når læreren var fraværende, at Pe Skipper vikarierede, og det kunne vi børn nok lide, det gav gerne et langt frikvarter, og disciplinen var heller ikke så stram.

Hans første spørgsmål til vi børn var gerne, om vi kunne vor ein mal ein, og det kneb med at forstå, at det skulle være den lille tabel, men så meget tysk lærte vi dog snart.

Der sad til leje ved Pe'Skipper en gammel enkekone Doret Træskomands, hendes mand var bleven kaldt Poul Træskomand (efter hans håndværk). Hun havde 4 børn, den ældste søn var møller og havde drevet en stor forretning som sådan. Han døde i 1927 i Bramminge, og møller Poulsen var godt kendt her på vesteregnet som en solid og energisk mand. Desuden var der en datter, der hed Stine og 2 yngre sønner, Asmus og Kristian, de foer begge til søs. Asmus drev

det så vidt, at han blev kaptajn og besejlede verdenshavene med eget skib. Han blev gift med en australierinde, men de forliste og druknede begge ved en fremmed kyst. Derimod blev det fortalt, at et barn, de havde, blev reddet og skulle være kommet til farbroderen møller Poulsen i Bramminge i pleje.

Kristian Poulsen sejlede i mange år, men bosatte sig derefter på Ny Zealand.

Sydvest for Pe' Skippers hus og lige østfor landevejen ligger Johan Nissens gård på stedet, hvortil den blev flyttet fra kroen.

Han levede i nogle år som ugift, men han havde en søster Kjersten som husholderske. Hun blev imidlertid gift med en karl, der tjente hos dem, Jens Sønderup, og de bosatte sig i Stausø nord for Varde. Johan Nissen fik da en husbestyrerinde, Magdalene, med hvem han siden giftede sig. De havde i ægteskabet 5 børn: Nis, Elise, Karoline, Amalie og Niels Peder Nissen, sidstnævnte fik gården efter faderen.

Johan Nissen efterlod sig ved flid og sparsommelighed en god arv til sine børn, han var en god nabo, hvorhen ingen gik forgæves om hjælp vel at mærke, når han kunne se, hjælpen kunne gavne.

Der er bleven fortalt, at han havde fået bud, at hans søster Kjersten i Stausø var bleven meget syg. Det var en forårsdag, og efter at have sået en tønde boghvede (pløjejorden måtte ikke ligge middagstunden over) tog han støvlerne på nakken og spadserede fra Villebøl til Stausø, ca. 8 mil. En mellemmad, han havde i lommen, spiste han om natten, da han gik gennem Varde, og han nåede Stausø i morgenstunden den følgende dag.

Til leje hos Johan Nissen boede i mange år oversergent Sønderøkse og hustru, de havde 3 børn: Albert, der er nævnt foran, Vilhelmine, der blev gift med en

tysk toldkontrollør og Erik, som udvandrede til Ny Zealand.

Oversergenten var bereden og havde bl. a. det hverv at passere grænsen og inspicere de patrouillerende gendarmer, udbetale lønninger m. v.

Syd for Johan Nissens gård, oppe på marken, lå et hus, hvor Johan Nissens stedmoder, gamle Trine, boede, hun fik aftægt fra gården. Hun havde hjemme 2 døtre Elise og Kjerstine (halvsøskende til Johan Nissen). Elise blev gift med lærer P. Ulrik Hansen i Tobøl, Kjerstine med en grænsegendarm Andresen, der senere blev politibetjent i Kalundborg.

Lidt vest for gamle Trines hus, ved den gamle landevej, lå et hus, hvor der boede en gammel enke, Bodil Tyskers. Hendes mand var blevet kaldt Henrik Tysker. Hun sad og ernærede sig ved at spinde og strikke for folk. Hun havde en dreng i pleje for sognet, Frederik, der i mange år gik under navnet »Tumbe Frederik«. Han havde gået i skole, men han kunne ikke lære bogstaverne. Han kom så i nogle år, da han var blevet voksen, hos Johan Nissen, der fik han føden og klæderne. Han døde i 1927 på åndssvageanstalten i Ribe, og han var da ca. 70 år.

Ca. 1 km vest for Bodils hus, ovre på heden, boede Jacob Andersen (kaldet Store Jacob). Han havde 4 børn: Hans, Anders, Anne og Hanne Marie, sidstnævnte var åndssvag.

Lidt sydvest for Jacob Andersen boede Hans Lyst. Han var vejmand på chauseen efter Ribe. Af børn havde han kun døtre, nemlig Petrea, Stine, Marie, Ane Marie samt en datter gift med en senere vejmand Peder Lyst.

Allerlængst til vest i Villebøl lå Hans Broks gård, hvis jorder grænser ind til Stens (eller Bæk). Hans Brok og hustru havde 5 børn. Niels, som døde ved



konfirmationsalderen, Kristen og Jens, sidstnævnte fik senere gården, Marie, som blev gift med kromand Hans Holm, Kalvslund Kro, han var enkemand, samt Karen, der blev gift med redaktør Poulsen. Han havde været lærer i Villebøl og stammede fra Stepping. Desuden var der på gården hustruen Ane Maries forældre, Jens Aabølling og hustru Karen, de fik aftægt fra gården (de er nævnt tidligere).

Lige vest for Johan Nissens gård lå Niels Garders ejendom, han og hustruen Ane Marie havde 8 børn: Magdalene, Marie, Kathrine, Niels, Peder, Bertel, Mathias og Johannes, sidstnævnte fik ejendommen. Magdalene blev gift med sognefoged Hans Thøgersen, Kalvslund. Marie blev gift i Lindknud. Kathrine med en lærer Henneberg, der blev lærer på Vejleegnen. Niels, Peder og Bertel døde i ungdomsalderen, Mathias rejste til Amerika, og Johannes blev gift med Karoline Nissen, datter af Johan Nissen. På ejendommen holdtes der dengang 1 hest og 4 køer, men Niels Garder ernærede sig mest ved grusharpning, der sled han fra tidlig morgen til sen aften, når hans tid tillod det for landbruget. Det viste sig også, da han afstod ejendommen, at han sad i gode økonomiske forhold, endskønt der havde været den store børneflokk at opdrage.

Lige vest for kroen boede dengang (1870) en tysker Henrik Muhm, han var kommen oppe fra Østprøjsen nærved Königsberg, hvor han havde været mejeribødder på en større herregård, og hans hustru havde været mejerske. De var kommet til byen og forpagtede gården af proprietær Godtfredsen, Lundgård ved Ribe. Der var også på gården en gammel aftægtsmand Poul Andersen (tidligere nævnt), og af ham havde Godtfredsen købt gården.

Henrik Muhm og hustru Kathrine havde 10 børn:

5 sønner og 5 døtre: Kristian, der havde benskade, August, Godtfred, Johan, Hans, Emma, Augusta, Lise, Line og Kjerstine, sidstnævnte døde som ung. Kristian lærte bødkerhåndværket, men drog senere ud at tjene ved landbrug, og han fik tilsidst gården hjemme, men han solgte den igen til Asmus Hansen og flyttede til Spandet og derfra igen til Tinglev, hvor han døde i 1928. August kom efter soldatertjenesten i Grænsegendarmeriet, hvorfra han blev politibetjent i København. Godtfred lærte snedkerhåndværket, blev gift og bosatte sig i Ulfborg, men er senere flyttet til Bøvling. Augusta, Johan, Line og Hans rejste til Amerika. Emma tjente i flere år, men blev senere gift og bosat i Bobøl. Lise lærte som mejerske og kom ned på Koldingegnen og blev gift der.

Omtrent midtvejs mellem Muhms gård og Hans Broks gård købte Oluf Lyst, til daglig kaldet Wolle Lyst, et stykke jord, som hørte til Kalvslund Kro. Han byggede sig der et hus og levede som arbejdsmand, særlig ved eng anlæg, men da han blev ældre, holdt han sig til grusharpen. Hans hustru, Stine Lyst, var datter af forannævnte vejmand Hans Lyst. De havde 2 sønner, Peder og Hans Peder Lyst. Wolle ville godt snakke om drengene, da de var kommet ud at tjene, og om Peder sagde han: »Han fo'er tow gång' do'ver, men den si'est er da a et stø'k dov'elt ref'«!

Efter Olufs død overgik ejendommen til Peder Lyst og senere til broderen Hans Peder Lyst.

I det sydvestlige hjørne af Johan Nissens mark købte korporal Kristensen et par skæpper land, hvorpå han opførte et hus. Han blev der dog ikke længe, men solgte huset til sergent Hansen, der senere solgte det til sergent Nielsen, og dennes hustru boede der endnu i 1928 som enke.

\* \* \*



*Stemmeværket ved Villebøl.*

I 1873 blev der af lodsejere på begge sider af Kongeåren rettet henvendelse til Hedeselskabet om bistand til oprettelse af et fælles kanalanlæg for ådalen fra Villebøl til Gredstedbro, og det gik Hedeselskabet med til, og forarbejdet blev ledet af ingeniør Brøndsted.

På strækningen mellem Villebøl og Gredstedbro har åen et fald på ca. 20 fod, den fører tilstrækkeligt vand til overrisling af disse arealer. Ved Villebøl er dens vandmængde ved lav sommervandstand omtrent 65 kubikfod i sekundet, medens den om efteråret almindelig er 120-150 kubikfod.

Kongeåen agtedes opstemt omtrent 1.000 alen øst for Villebøl Bro og med en samlet længde af 12.070 alen til udmålingstuden foran Gredsted Enge. Vandet deles i  $46\frac{1}{2}$  parter, og der vandes omtrent 350 td. land fra den nordre kanal.

Stemme højden i Villebøl blev  $2\frac{1}{4}$  fod over almindelig sommervandstand. Stemmeværkets bredde er 32

fod, og bundbjælken skulle ligge mindst 1 alen under sommervandstand, og dæmningerne ved åen, foran slusen, 6 tommer over stemmehøjden.

Stemmeværket ved Villebøl kostede 9.000 kr. og øvrige fællesudgifter til dæmninger, afledninger og broer m. m. 9.600 kr. eller 9.300 kr. til hvert kanalselskab syd og nord for åen. Nogle af udgifterne var således fælles for de to kanalselskaber, medens hver af selskaberne selv skulle afholde udgifterne til deres respektive kanal.

Kanalernes gravning, jorderstatning o. s. v. beløb sig dog til lidt over 1.000 kr. pr. part vand, og de skulle betales i 4 terminer: august-november 1875 og marts-maj 1876. Møller Fogh, Jedsted Mølle, fik en erstatning på 2.000 kr., men hermed også forpligtelse til at sætte slusen ved møllen gradvis i løbet af 8 dage og trække slusen over et helt døgn.

Interessenterne betalte de årlige afgifter i form af fod vand, idet hver af dem havde en firkantet tud på f. eks.  $\frac{1}{4}$  -  $\frac{1}{2}$  eller 1 fod i kvadrat til udledning af vandmængden til det pågældende areal, og selskabets udgifter blev så årlig udlignet på hver forbruger efter tudstørrelse.

Begge kanaler er blevet benyttet uændret indtil slutningen af 1950, og i 1960 var slusen helt fjernet, og kanalerne delvis opfyldte.

\* \* \*

Til det forannævnte kan jeg oplyse, at jeg til stadighed bevarer forbindelsen med den her beskrevne eg, da det også er min fødeegn. De omtalte ejendomme har nu i slutningen af 1967 stadig samme beliggenhed som i 1870, et par stykker er dog nedlagt. Der er foretaget ombygninger af nogle og tilbygninger til andre, og der er også opført nogle enkelte helt nye beboelses-

huse, men i det store og hele er bebyggelsen bevaret uændret.

Hvad opdyrkningen angår, da er al hede nu opdyrket. I begyndelsen af 1900-tallet henlå store, øde strækninger af hede helt fra Villebøl gennem Kalvs-lund og til Hvide Bro, men det er nu velopdyrket agerland.

Flere af beboerne i Villebøl er efterslægt af de beskrevne, og navnene som Garder, Lyst og Brok var oprindelig »kaldenavne«, men efter navneloven i 1904 har alle tre familier antaget navnene som slægtsnavne ved navnebevis, og derefter kan slægterne nu følges.