

# Fontehimmel og kirkevæрге

*Af H. K. Kristensen.*

Himle eller baldakiner over prædikestole, troner og »himmelsenge« er velkendte. Men de kunne også anbringes andetsteds, således ved indgangsdøre, over helgenfigurer og over altre og døbefonte. Ved kroningsfester, indtog og andre højtideligt-festlige lejligheder blev de båret over hovedet på fyrsten eller den, der skulle hædres. De var da forfærdiget af kostbare baldyrede stoffer, oprindelig guldbrokade fra Bagdad. Da kunne de tjene som solskærme. Men deres vigtigste opgave var dog at pynte, gøre det festligt og ærefuldt.

I reformationstiden stod døbefontene tæt ved kirkens indgangsdør og kunne minde om, at dåben er indgangen til Guds rige. Nogle årtier senere hed det: »Fonten skal op!« op til koret eller i koret, og mange blev flyttet. Ved samme tid, fra 1580, blev det almindeligt med dåbsfade. Det er vel denne forøgede interesse for fontene, der gjorde, at man begyndte at forsyne dem med en himmel eller sine steder med et fontelåg, der kunne gøres festligt som i Vodder, hvor det har 4 høje, udsvejfede bøjler, der for oven mødes i en drejet knop. Det kunne foruden at pynte beskytte mod smuds og nedfaldende insekter.

På Varde museum findes en fontehimmel, deponeret fra *Lunde kirke*. Indtil for nogle år siden lå den adskilt i flere stykker på kirkeloftet. Den nævnes ikke i inventarlisten i kirkens protokol fra 1862. Da var den sikkert på loftet, antagelig bragt derop ved en eller anden

kirkeistandsættelse, måske i 1840'erne, da kirkeinventaret blev malet, og da der skete andre arbejder i kirken. Oprindeligt har den hængt over den gamle romanske granitdøbefont, thi her hang den 1766, da sognepræsten *Johan Herman Brorson* beskriver den således: »Funten er af en udhuggen sten, oven over hænger en stor krone af udarbejdet træ, smuk af maling og forgyldning, hvorpå står I T 1638«.1)

Det var nogenlunde almindeligt, at fontehimlene var indrettede således, at de kunne hejses op og ned, så de tjente som et låg over dåbsfadet, når det ikke brugtes, men hejstes op under dåben. I *Visby kirke* i Sønderjylland er der endnu på loftet bevaret en vippe med kontravægt, og i *Brøns kirke* er der ligeledes et hejseværk på loftet.2) De kunne dog også være ophængt således, at de kunne svinges til siden. Som vi senere skal se, er det tilfældet i Ølgod og Darum.

Lunde fontehimmel er et typisk renæssancearbejde, men desværre temmelig medtaget og noget defekt. Den bærer endnu sin oprindelige staffing, der dog er ret stærkt krakkeleret og afskallet. Den har åbenbart til tider været udsat for en ublid behandling på kirke-loftet. Fjernvarmen på museet er heller ikke gavnlig.

Det er en bøjlefontehimmel af egetræ, opbygget om en 8 cm tyk sekskantet stolpe, 1,62 cm lang, hvilket også angiver højden på himlen. 30 cm over stolpens nederste ende er der vinkelret ud fra stolpen fastgjort en sekskantet bund. Hvilende på denne bund og fast forbundet med stolpen findes 6 grønmalede brædder med svajet profil. Foroven slutter de til stolpen med en skrå spids, medens de forneden breder sig ud, til de hver især når en ydre træbøjle. De 6 træbøjler er oven over brædderne fastgjort ind til stolpen, og hver ender øverst i en lille volut eller krølle umiddelbart neden under en krone. Bøjlerne er blå på de i midten for-



*Fontehimmel fra Lunde kirke.*

dybede sider, der har en række forgyldte knopper, medens kanten ud mod beskueren er profileret og malet i et mønster med serier af hvid, rød, hvid, blå farve. Kronens øverste del er en sekskantet træplade med rød kant og blåmalet underside. Dens nederste del er en kredsround plade, hvis profil har hvidrandede, halvcirkelformede blågrønne indskæringer med en forgyldt knop i midten.

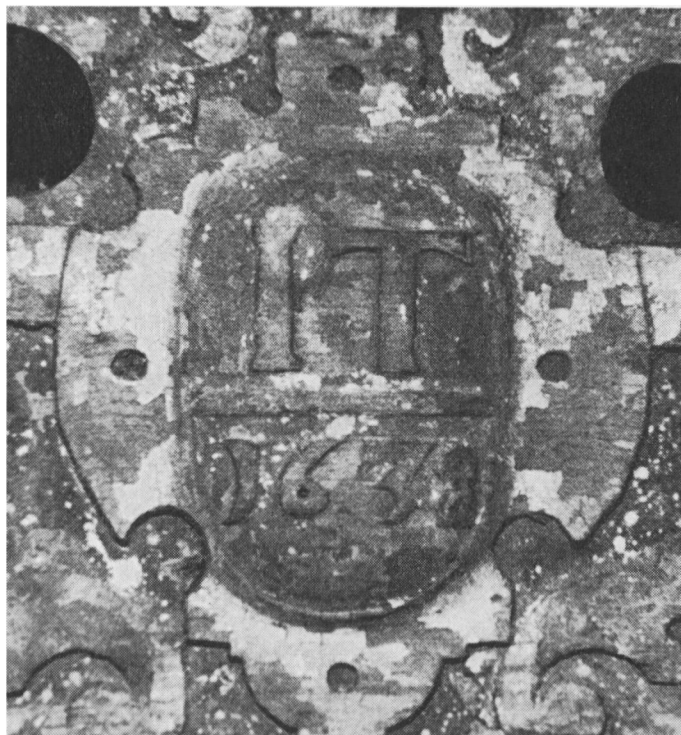
Op gennem kronen stikker midterstolpen, bærende en jernbøjle til ophængning og fastgjort til stolpen med en jernring.

Bøjlerne slutter forneden til den fornævnte sekskantede bund. Under denne er der en sekssidet kasse. En af siderne mangler helt, og en anden mangler nederste halvdel. Siderne har forneden båret en nu forsvundet liste, der må have dækket kanten af det ligeledes forsvundne bræt, der har været den egentlige, sikkert blåmalede himmel.

Kassens sider bærer beslagværksprydede kassetter, renæssancens yndlingsmotiv for billedsnidere, når det gjaldt om et fladesnitsornament. Mønstrene er forskellige fra bræt til bræt. Bunden i de forsænkede felter er vekselvis rød og blå, ellers er fladen hvid, men mønstrene har gyldne kanter. Foroven har hvert bræt også en liste, rød på sin opadvendende fordybede del, men hvid i dens nedre del, der har blåmalede ovale indskæringer, i hvis midte en guldbelagt knop rager frem. Oven over denne liste følger en anden, udskåret med en art tandsnit med de lodrette lister guldbelagte, de skrå sorte og bunden rød. Herover rager det øverste af den sekskantede bund ud med en grøn kant og på denne atter en smal rød liste.

Over hver af de 6 sidebrædder er der anbragt en kartouche, hvis øvre indrullede kant er forgyldt. En rød rulle i hver side har enten forgyldte kannelurer





*Inskription på Lunde fontehimmel.*

eller tre vandrette bølgede furer. En nedre rulle har også riller og guld og stærke farver. Pladens fire ruller er korsvis forbundet med hvide bånd med et stort felt i midten, hvori der i de tre plader er anbragt englehoveder med hår og krave forgyldt. Pladerne har haft hvide kanter, mens bunden oprindeligt var dybt mørkeblå. I en plade findes der i stedet for englehoveder et udskåret ornament og i en anden et rødt skjold med gylden kant og tværlinie, der deler skjoldet i to halvdele. I øverste felt står udskåret i relief I T og i den nederste 1638, begge dele guldbelagt.

Himlen i sig selv virker tung og massiv. Men renæssancens lyse, brogede og gyldne farvevrimmel har sikkert, da farverne strålede i al deres friske glans, skjult indtrykket af tyngde og kunnet virke lettende og befriende.

Årstallet 1638 i det røde skjold fortæller naturligvis, når himlen er lavet. Dens hele stil og brogede farver hører denne og den forudgående tid til. Men hvad betyder bogstaverne I T? Vi må erindre os, at I og J dengang brugtes i flæng. Er det giverens, sognepræstens eller snedkerens initialer?

Ingen af delene! Som det senere skal vises, er vi her i det heldige tilfælde, at vi ved, at den Lunde kirkeværge på den tid hed Jes Tygesen, og der kan ikke være tvivl om, at han har benyttet lejligheden til at få sine navnebogstaver forevigt. Sognepræstens navn kan bogstaverne nemlig ikke hentyde til, da han hed C. C. Høst, heller ikke til en kirkepatron, da kirken endnu var selvejende, først 1687 blev den overladt til vedligeholdelsen af bisperesidensen i Ribe. Det kan heller ikke dreje sig om sognets herremand, der hed Mogens Kaas, og hvis initialer forøvrigt findes på herregårdsstolen.

Jes Tygesen, så lidt som adskillige andre kirkeværger, oplyser ikke, om det er en gave, de selv giver privat, eller om genstanden er anskaffet for offentlige midler. Han er altså ikke så åbenhjertig som Cneius Melissæus i oldtidens Pompeji, der forsynede en af byens badeanstalter med et marmorbadekar og i kanten af dette med bronzebogstaver forkyndte, at han Cneius »lod dette badekar gøre på offentlig bekostning efter dekurionernes beslutning«.³) Der er nu ingen tvivl om, at Jes Tygesen har anskaffet himlen for kirkens penge. Havde han givet den, skulle det nok have stået der. Kirkens prædikestol er en gave, og det med-

deles i indskriften: »Den predicstol gaf Søren Moritsen til kirken . . .«

I den første lutherske tid, inden regeringen fandt på at sælge kirkerne (patronatssalget), da kirkernes midler næsten helt anvendtes til kirkernes eget bedste, blev de udstyret med meget rigt og smukt kirkeinventar som prædikestol og stolestader, men også med mere »unødvendige ting«, der tjente en kunstnerisk udsmykning mere end egentlig at være til nytte. Vi kan nævne modernisering i renæssancens ånd af altertavler og anskaffelse af himmel over prædikestol og døbefont.

Den drivende kraft bag denne udsmykning var netop kirkeværgerne. Man blev ligefrem betænkelig ved deres flothed, da det gik ud over »kirkens nødtørft«, d. v. s. nødvendige vedligeholdelse. Også adelige kunne benytte lejligheden til at lade deres våben og navn prange på nyanskaffelsen, som da biskop Jacob Madsen skrev om en fynsk altertavle: »Christen Qvitzov og fru Margrethes våben ved siderne, skønt hun gav ikke een skilling dertil!« Der var adskillige fromme givere, men det meste inventar blev anskaffet for kirkernes egne midler.<sup>4)</sup>

På et landemøde 1559 blev det foreskrevet, at kirkeværgerne ikke ene, »hemmeligen«, måtte ordne kirkens bygning og forbedring, men det skulle ske med sognepræstens og nogle af de bedste sognemænds råd. Fra 1592 skulle præsten også være kirkeværge. I forvejen skulle der være to.<sup>5)</sup> Her ser det ud til, at Jes Tygesen har været den alt dominerende.

Som kirkeværge skulle han opkræve kirkens tiende, landgilden af dens jorder eller som det hed i et kongebrev: tiendekorn, kirkekorn, subsidium og andet. Han skulle sørge for altertilbehør og prydelser, holde bygningen vedlige og kirkegården godt hegned og i det

hele taget vogte kirkens økonomi, hvorfor det også påhvilede ham at »afstene« kirkens jorder, så de ikke frapløjedes — og lad os tilføje: for at det ikke skulle glemmes, hvor de lå. På dette punkt viste det sig senere, at Jes Tygesen havde været forsømmelig. Og det var desværre såre almindeligt blandt kirkeværgerne. Da Varde syssels kirkestol affattedes 1608, er der ikke alle steder gjort klart rede for, hvor ager- og engstykkerne lå.<sup>6</sup> Men sløseriet tiltager, og i matriklen 1688 står der gang på gang om et stykke kirkejord, at det hører ind under en eller anden gård, men det bliver ikke særskilt matrikuleret, og afgiften får tilføjelsen: »Der ejendom ej vides«. På den måde går selve jorden fra kirken og forvandler sig til en forstenet afgift, der slet ikke følger med konjunkturerne, og hvoraf kirken tillige mister sin indfæstning. Ikke uden grund hedder det i et kongebrev til de vestjyske herreder allerede 1547, at »mange af kirkernes jorder ere borttagne og franrygt fran kirkerne, saa at mange vore undersaatte dem bruge og holde for deres ejendom og giver ikke deraf den aarlige skellig skyld, som kirken bør og plejer deraf fange;« kirkeværgerne skal sørge for at få jorderne tilbage. Der er også eksempler på, at de har forsøgt det, men mere og mere forsvinder.<sup>7</sup>)

Ifølge recessen skulle kirkeværgen også tage sig af fattigplejen og lede kirkestævnet (sognestævnet), og ved forordningen af 27. marts 1629 gjordes kirkeværgerne til præstens medhjælper, et forhold, der dog udviklede sig til en særlig medhjælperinstitution.

Som »regnskabskyndig« har Jes Tygesen vist haft med flere regnskaber at gøre, således skatteregnskaberne for sognet under Wallensteinskrigens udskrivninger. Regnskabet har nok ikke været særlig klart, ialt fald viser tingbogen, at *Eske Lauridsen i Lunde* og Jes (Jens) Tygesen 1631 voldgav deres trætte om ret

penge- og kejserens skat til hr. Chr. Høst\*) og Peder Staal, og hvad de siger, vil de på begge sider være fornøjet med. Samme år opsagde Jes Tygesen »den tingsel« (akkord), han havde med Laurids Christensen i Frøstrup angående tiendekorn.<sup>8)</sup> Jes Tygesen var kronbonde, d. v. s. fæster af en af kronens gårde i Søndertarp i Lunde sogn.\*\*)

Det gik imidlertid stærkt tilbage for den fordum ansete mand, muligvis har Torstenssonskrigens 1643-45 nogen skyld heri. Året efter krigens ophør går det galt. Niels Krag til Agerkrog, landsdommer i Viborg, var dekan eller sysselprovst i Varde syssel og havde som sådan tilsyn med kirkernes regnskaber og forsvar.<sup>9)</sup> Han anlægger nu sag mod Jes Tygesen og kræver ham dømt til at betale 112 sldl. 2 mark 12 sk., som han skylder Lunde kirke. Sagen blev udsat, men 13. februar 1647 var den atter for. Det var Jes Tygesens nabo, herredsfoged Chr. Madsen, der førte sagen for Niels Krag og nu fik Jes dømt til at betale beløbet inden 15 dage eller derfor lide udpantning. Jes Tygesen var ikke mødt, ej heller nogen på hans vegne. Antagelig har han ligget syg hjemme.

Udsætningen skete dog ikke lige straks. Et års tid efter domsafsigelsen blev der taget syn over kirken, blyet var blæst af taget. Jes Tygesen blev nemlig atter stævnet for sin gæld, for »efterstandendes hovedstol med rente efter restancers indhold«. Hans søn Th. Jensen mødte på faderens vegne og fremlagde synsvidnet over kirkens bygfæld og begærede, at omkost-

---

\*) Chr. Christensen Høst var sognepræst i Lunde-Ovtrup 1631-45. Peder Staal (Stall) herredsskriver ca. 1600-41; han var fæstebonde, først i Kvong og senere i Rottarp.

\*\*\*) Gården deltes senere i to lige store gårde, den ene af disse, matr. nr. 9, ejes nu af Manfred Christiansen.

ningerne ved istandsættelsen måtte godtgøres faderen, og han lovede at betale en eventuel rest. Dette forsøg på udsættelse glippede. Den nye dom kom til at lyde på, at Jes Tygesen skulle betale efter kirkens regnskab. Og så skete udsættelsen af boet til Lunde kirke d. 26. juli 1648.<sup>10)</sup>

Der blev udsat en sort egekiste med lås, men uden nøgle til 6 mark, 1 lang fyrskive (bord) med skab under og egeunderdel 2 sldl., et nyt skab med 5 rum og 3 låse 7 sldl., en sort egekiste med nøgle og lås 10 slmk., en gammel liden fyrskab 1 slmk., en liden egeskrin med lås 20 sk., en liden kobberkedel, vejede  $2\frac{1}{2}$  skålpd., 3 slmk., 1 gammel messingkedel  $2\frac{1}{2}$  slmk., 2 messing bekkener 5 slmk., 6 gamle tinfade 2 sldl., en halv tinkrus, en gammel tintallerken 1 slmk., en gammel messingbordkrans 8 sk., en gammel tinfad 8 sk. og to stolehynder 7 slmk. Af rugsæden udsatte man 13 agre i 2. kærsv på Neder Røgelagre, i Gejlen (der dengang var ubebygget), på Liltøft, i Driften og i Dal; det skulle udgøre  $33\frac{1}{2}$  skp. à 3 slmk. Af mønt rug (1. kærsv) 5 agre i Groeager, Nørtang og Gejlen til  $4\frac{1}{2}$  skp. à 1 sldl. (med denne pris forstår man nok, hvorfor 1. kærsv kaldes møntrug). Af 3. kærsv udsatte man 6 agre på Røgelager, anslået til 14 skp. à  $\frac{1}{2}$  sldl. Af bygsæden udsattes 19 skp. for ialt 19 sldl. Endelig udsatte man 3 køer for 21 sldl., 2 får og 3 lam for 5 sldl.  $2\frac{1}{2}$  mk., 1 gammel hvid hoppe  $2\frac{1}{2}$  sldl., 2 små sorte ungnød og 2 ungnødsstude 16 sldl. 2 slmk. 2 sk.

Det blev ialt 62 skp. rug og 19 skp. bygsæd, et slemt skår i gårdens høst. Ved matrikuleringen 1661 opgives i hvert fald en betydelig mindre udsæd. Da der opgives  $25\frac{1}{2}$  skp. korn til tiendeafgift, må man af de 81 skp. udsæd have regnet med ca. 3 fold i udbytte.

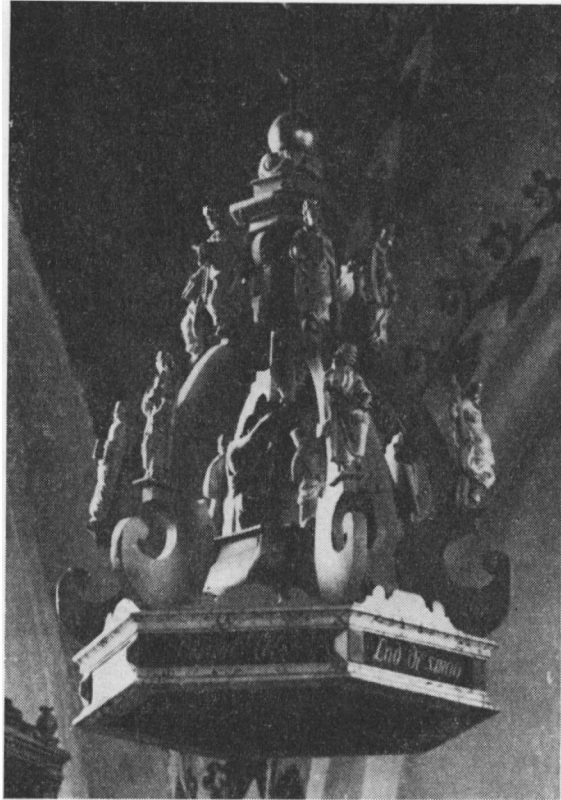
Efter denne udlevering af kornet, husdyr og indbo, kan det ikke tænkes, at Jes Tygesen har kunnet fort-

sætte bedriften. Det gjorde han da heller ikke, for han døde. Samme år den 16. dcbr. frasagde hans enke Jehan Jenskone og 9 børn arv og gæld efter deres salig fader og husbond.<sup>11)</sup>

Jes Tygesen måtte forøvrigt tømme endnu en bitter skål, inden han lukkede sine øjne. Netop ved den tid mageskiftede kronen hans gård til Frøstrupgård, og fæsterne blev ugedagstjenere (hovbønder). Efter Jes Tygesens død og familiens frasigelse af arv og gæld fik gården to fæstere. Den ene, *Niels Sørensen*, var vistnok en svigersøn, gift med datteren Maren. At Niels Sørensen ikke så venligt til hoveriet, viste sig 1652, da *Frands Jensen* fra Frøstrup tilsagde ham til hovgerning efter husbonds befaling. Niels Sørensen sagde nej, han ville ikke. Manden sagde da, at han ville pine ham til det. Niels Sørensen sprang da hen efter en fork og slog Frands med den, »bandede og lod ilde«, så folk i byen kunne høre det.<sup>12)</sup>

Sagen om kirkens regnskab var ikke forbi med den gamle kirkeværges død. 1649 stævnes brugerne af kirkejorden, fordi de ikke havde ydet deres sædvanlige skyld til kirken. Nogle svarede, at de havde betalt sognepræsten *Niels Lauridsen* 4 rdl., og Jes Thygesens datter havde hentet 1 rdl. til sin fader. Tre af dem mente, det burde bevises, at de havde kirkens jord i brug (den var altså ikke afstenet). De dømtes til at betale. Hvor forsømmelig Jes Tygesen havde været i sine senere år, ses også af en dom fra 1650, hvoraf det fremgår, at en mand i Refsgård i mange år havde brugt kirkejord uden at betale landgilde deraf.<sup>13)</sup>

Gik det således sørgeligt til sidst for Jes Tygesen, havde han dog i sine velmagtsdage arbejdet alvorligt for at udsmykke den kirke, hvis væрге han var. Den bevarede fontehimmel er beviset herfor.

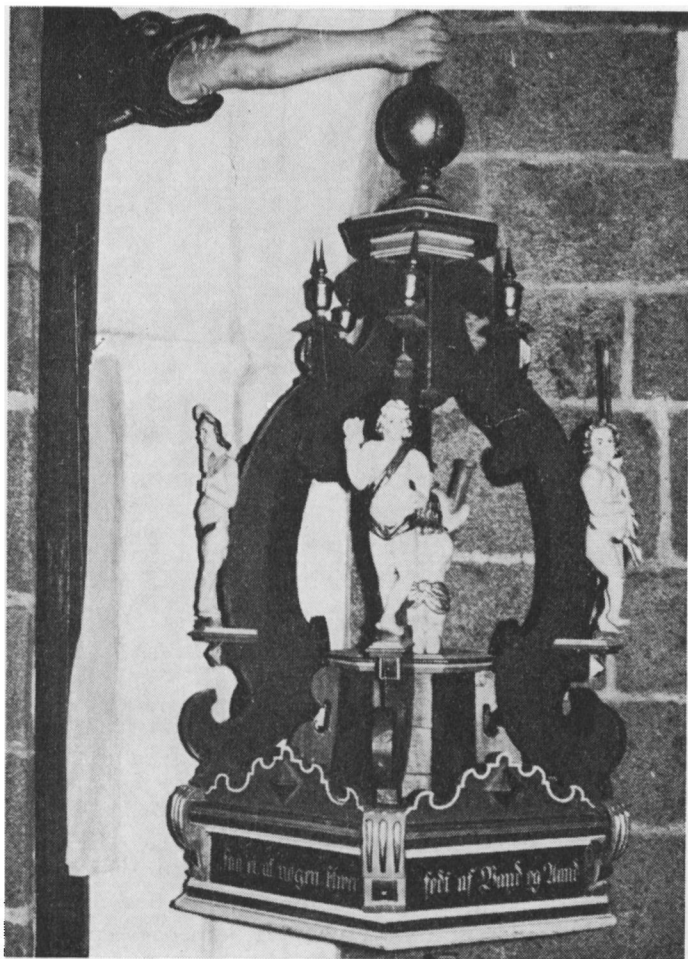


*Fontehimmel fra Janderup.*

I *Janderup kirke* hænger himlen endnu over fonten. Den er ligeledes en 6 kantet bøjlehimmel, men mindre, ca.  $1\frac{1}{2}$  m høj. Der findes ingen gennemløbende midterstolpe. Foroven, hvor bøjlerne samles, findes en udskåret forgyldt kugle. Forneden er bøjlerne fastgjort til selve den blåmalede himmel, der er omgivet af en ramme, hvori hvert af de 6 stykker er 52 cm langt. Rammen bærer nu indskriften: *Lader de smaa Børn komme til mig. Guds Rige hører saadanne til.*

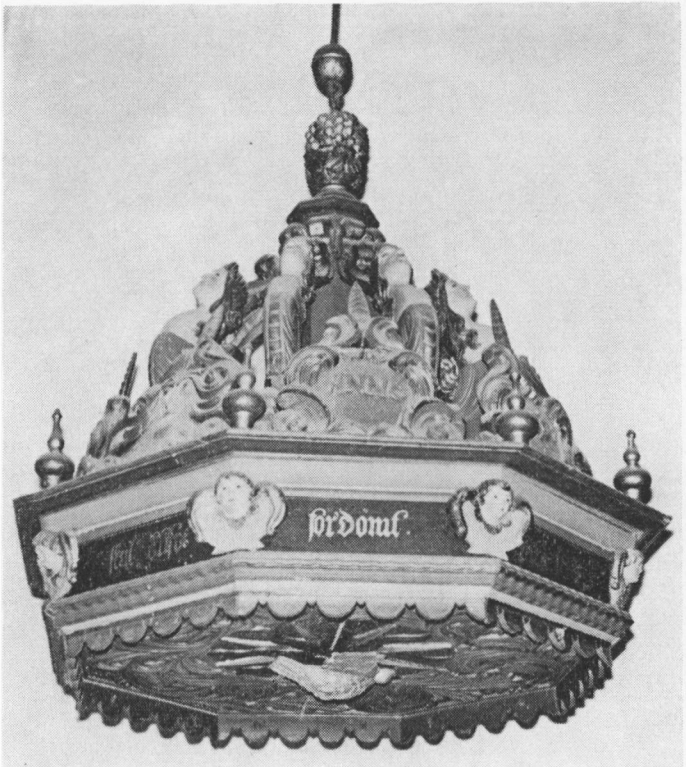


## Fontehimmel og kirkevæрге



Fontehimmel fra Darum.

Oven på himlen, i midten mellem bøjlerne, findes to udkårne figurer: Johannes Døber og Jesus, forestilende Jesu dåb. Udvendig på bøjlerne er anbragt de tolv apostle med deres attributter, to på hver bøjle, den

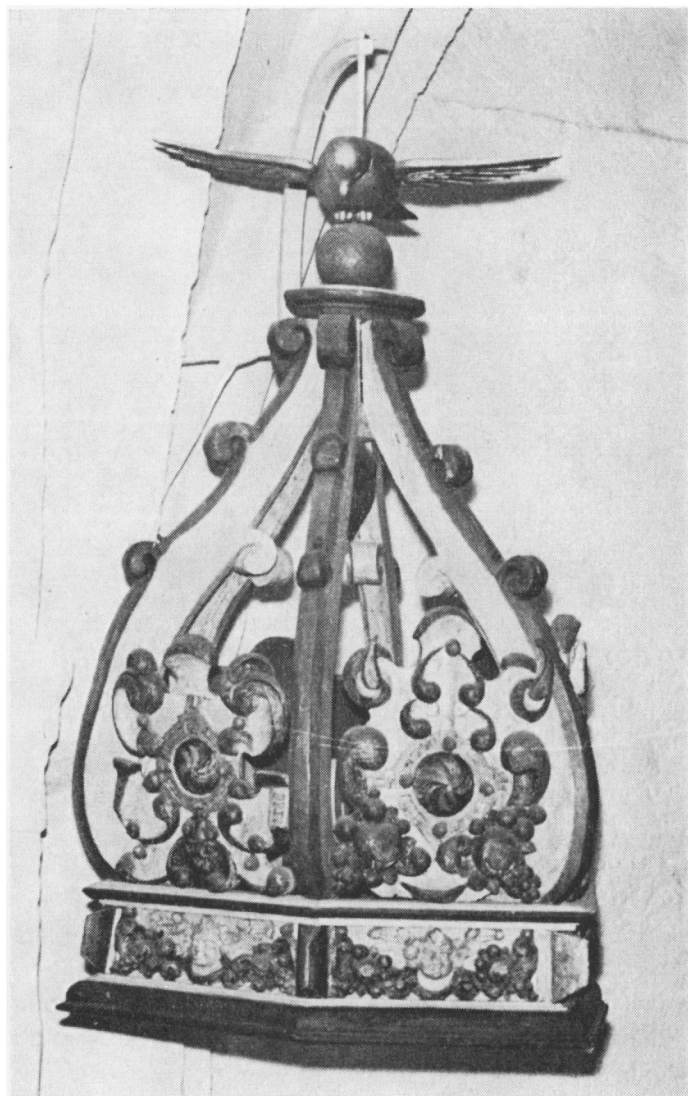


Fontehimmel fra Farup.

ene lige over nederste indskæring i bøjlen, den anden foroven ved bøjleens afslutning. Himlen har tidligere båret årstallet 1652, hvilket år godt kan passe på dens tilblivelsestid.

I *Darum kirke* findes en mærkelig fontehimmel fra samme år. Fonten står tæt ved nordvæggen, hvor der er fastgjort en 2,80 m høj drejelig stolpe og øverst på denne et grønmalet dragehoved, af hvis gab en arm er strakt frem, som i sin kraftige hånd løfter hele fontehimlen, der altså ikke hejses op og ned, men svinges

*Fontehimmel og kirkevæрге*



*Fontehimmel fra Ølgod.*



*Fontehimmel i Kalvslund kirke med ordet fra Peters  
1. brev 3,21 om dåben. (Nationalmuseet fot.)*

til side under dåben. Himlen er 1,55 m høj. Øverst under hånden er der en forgyldt kugle. Iøvrigt er det en 6-kantet bøjlehimmel med åben midte, hvori to udskårne figurer viser Jesu dåb. På bøjlerne er der anbragt »nærmest tvekønnede« dydefigurer, der dog er noget medtagne, så de næsten alle har mistet attributterne. Det påmalede skriftsted er taget fra Jesu samtale med Nicodemus: »Sandelig, sandelig siger jeg dig, uden nogen saa er, at nogen bliver født af vand og aand, da kan han ikke komme i Guds rige.« Derefter følger årstallet 1652.

I *Farup kirke* findes en smuk barok fontehimmel fra 1695 med Kristian V's kronede initialer. Den hang oprindeligt i Hygum kirke i Frøs herred, hvor kirken siden 1580 ejedes af kongen. Derfor de kongelige initialer. 1843 blev himlen overdraget Farup kirke og istandsat. Den hænger ned fra loftet og er en 8-kantet bøjlefontehimmel, hvor bøjlerne er formet som i overkroppen bagudbøjede kvindefigurer, en art hermer. På hver af himlens 8 hjørner er der vingede englehoveder og på dens underside en due, billede på Helligånden. Det påmalede skriftsted er ordet fra Markus evangeliet: »Hvo som tror og bliver døbt, han skal blive salig, og hvo, som ikke tror, skal blive fordømt.«

*Ølgod kirke* har ligeledes en barok, men 6-kantet fontehimmel, ca. 1,15 m høj. Den har kartouchetopstykker og øverst en forgyldt due. I den udskårne rammes tre sider er der vingede englehoveder og i de andre to fugle og et løbende dyr. Den er fastgjort til nordvæggen med jernstænger og kan drejes.

I *Kalvslund kirke* er der en fontehimmel med ud-savede bøjler, vist fra 1700-årene, og den er således amtets yngste.

*Guldager kirke* har været forsynet med en fontehimmel fra 1600-tallet, men den er nu forsvundet.<sup>14)</sup>

Så vidt vides er der ikke bevaret flere fontehimle i Ribe amt.

---

Noter: 1) L. P. Fabricius: Danmarks Kirkehist. II, 346. Præstendberetn. t. biskop Bloch 1766. Ribe bispearkiv. Landsarkivet. 2) Danmarks kirker, udg. af Nationalmuseet, Tønder amt, 1360, 1232. 3) C. Bruun: Pompeji, 140 f. 4) Fabricius, anf. skr., 348. 5) P. Severinsen: Folkekirkens Ejendoms Hist., 45. 6) Arb. Ribe 1940-41, 78-117, 228-46. 7) H. K. Kristensen: Ovtrup Sogn. 50-55. 8) V. Horne herreds tb. 1631 8/10. 9) Arb. Ribe 1940, 89 ff. 10) V. Horne herreds tb. 1648 19/2, 11/3. 11) do. 1648 16/12. 12) do. 1652 10/7. 13) do. 1649 17/2, 1650 2/3. 14) Trap: Danmark, sidste udg.