

Fig. 2. Høj 1. Plan og snit af højen.

af en undergrav (grav A – fig. .2). Graven var orienteret NØtØ-SVtV. På den oprindelige jordoverflade, tegnede gravens omrids sig tydeligt som en oval: 2,70 m lang, 2,15 m bred. Yderst i fyldskiftet sås rødgult undergrunds-sand, midt over graven var fylden blandet, væsentligt blegfarvet sand. Graven indsnævredes stærkt nedefter, i hvert fald på langsiderne. Gravens bund lå 0,47 m under den oprindelige jordoverflade.

Ved gravens nordøstre hjørne fandtes en enkelt sten, hvis underside lå ca. 0,30 m over

gravbunden. I gravfylden kunne lidt under den oprindelige jordoverflade spores to grålige striber på langs ad graven. De forløb næsten parallelt med gravens langsider og stammer måske fra forrådnede træ; evt. planker, der har ligget som dække over graven eller var indstukne sideplanker. Ellers fandtes ikke sikre spor af træ, ligesom graven heller ikke indeholdt kul-lag.

På gravens bund kunne iagttages et skelet-spor. Det opløste skelet sås som en grågrønlig affarvning i jorden. Det var tydelig forskellig fra den øvrige gravfyld. Der sås aftryk af hovedet; det ene eller begge lårben samt det ene eller begge skinneben. Rørknoglerne tegnede sig som striber; hovedet som en rund plet. Den døde har – som det er almindeligt i mandsgrave – ligget på højre side med hovedet i vest, ansigtet mod syd og med optrukne ben.

Lige nord for hovedet fandtes en stridsøkse (fig. 17,6). Ved gravens nordside og ud for den dødes underliv fandtes en tyknakket flintøkse (fig. 16,7). Endelig fandtes en flække (fig. 17, 19). Den lå på langs af graven og nærmest ved gravens sydside.

Stridsøkseen daterer både undergraven og hele gravhøjen. Den er af en type (type C), som var almindelig i stridsøksetidens start, ca. 2800 f. Kr.

## Høj 2

Højen var noget udjævnet ved pløjning og toppen hævede sig kun 0,87 m over den tilstødende markoverflade.

Der undersøgtes et 5 m x 5 m stort stort udgravningsfelt (fig. 3). Højen var bygget af blandet, overvejende rødgult sand uden regelmæssig aflejring. Den oprindelige jordoverflade sås som et få cm. tykt, gråligt lag med blegsand derunder. Også denne høj er bygget på hede. Undergrunden bestod af rødgult sand, øverst en del grus-

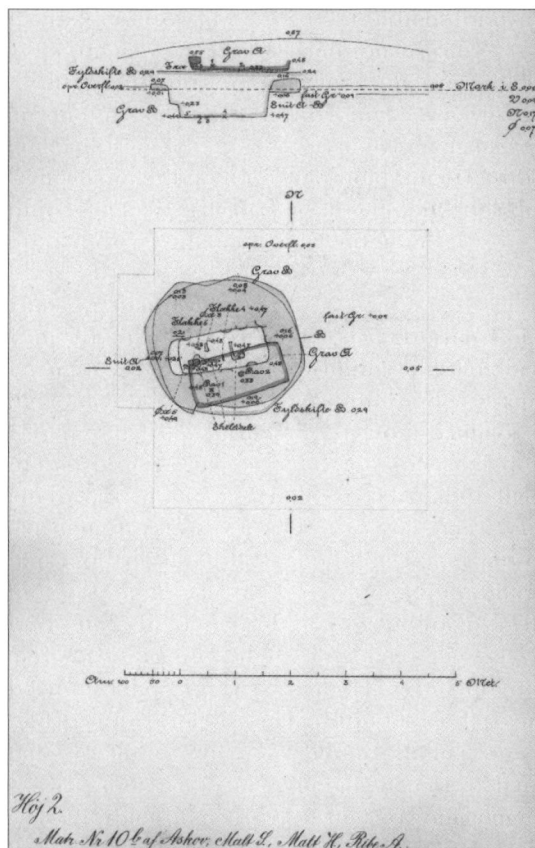


Fig. 3. Høj 2. Plan og snit af højen.

blandet og mørkt rødbrunt; dybere nede lyst gulligt.

Allerede ca. 0,40 m under højtoppen viste der sig en aflang plet (grav A). Den havde regelmæssig aflang form; var 1,80 m lang i retningen VSV-ØNØ og 0,72 m bred. Gravfylden var overvejende grålig, meget forskellig fra den omgivende, mere blandede højfyld. Langs fyldskiftets nordside sås en tynd, grågrøn stribe, vistnok forrådnede træ af gravens nordlige sidevæg. Ved gravens nordvestlige hjørne lå en enkelt, ca. 0,2 m stor sten. Gravens bund lå kun

lidt dybere. Den sås som et ca. 3 mm tykt grågrønt lag, vistnok opløste organiske stoffer (kistebunden?).

På gravbunden og hele vejen rundt iagttag udgraveren et lag løs, mørk grålig fyld. Det dannede en 5-10 cm bred og ca. 5 cm dyb rende. Grænserne var ret diffuse, så den blev ikke opmålt. Den angav utvivlsomt pladsen for en sidebeklædning af træ omkring gravrummet

På gravens bund fandtes 5 ravhængesmykker, som lå sammen i en hob. Derved lå en flad, gennemboret ravskive (fig.17,8).

Straks under grav A såt et stort, lidt rundt fyldskifte (grav B – fig. 4). Det var 2,65 m langt i retningen ØNØ-VSV og 2,65 m bredt. Fylden var mere grålig end den omgivende højfyld, og næsten hele vejen rundt stod fyldskiftet meget skarpt. Ved den fortsatte gravning afdækkedes en stenslægning, hvis ydre omkreds nogenlunde



Fig. 4. Høj 2. Grav B, set fra ØtN

fandt sammen med fyldskiftet. Stenlægningen var 2,70 m lang og 2,35 m bred og havde samme længderetning som graven. I midten viste sig et regelmæssigt, stenfrit rum: det egentlig gravrum.

Graven var gravet ned i undergrunden. Gravens fyld var stærkt blandet sand. I selve gravrummets sider mod Ø, S og N sad 10-15 cm store sten, som dannende en nogenlunde tæt beklædning af sidevæggene. De kunne iagttages i uforstyrret leje helt ned til gravbunden, men om der indenfor dem har været bygget en trævæg, som de har afstivet, kunne ikke ses.

I gravens vestlige ende sås ingen stenforing som på de andre sider, men en afsats som ca. 22 cm over gravens bund muligvis har tjent til støtte for det trædække, som sandsynligvis har ligget over graven.

Udenom gravrummet bestod stenlægningen mest af 10-15 cm store sten. Yderst lå stenene i et enkelt lag, indad mod graven i to-tre lag.

Gravens bund lå ca. 0,5 m under den oprindelige jordoverflade. Graven var her ca. 1,58 m lang i ØtN-VtS og 0,65 m bred. Der var hverken spor af en trækiste eller træbeklædning af gravrummets vægge.

På gravens bund, som var det urørte gule undergrundssand, fremkom et skeletspor. Den døde har ligget på højre side med hovedet mod vest, ansigtet mod syd og med stærkt optrukne ben. Sporene af selve kraniet med underkæbe sås i den vestlige del af graven. En ca. 22 cm lang rørknogle lå langs gravens sydside tæt op til hovedet. Sporene efter venstre lårben og skinneben lå bøjede i en spids vinkel.

I nærheden af den dodes venstre skulder fandtes en tyknakket flintøkse (fig. 16,8). En stridsøkse (fig. 17,24) lå på siden lige vest for kraniet. Ved bæltstedet fandtes en flække (fig. 17,7). En anden, spids flække (fig. 17,5) lå lidt nord for hovedet (tilfældigt indblandet?).

Grav A har været anlagt delvis ind over den ældre grav B. Der må være gået så lang tid mellem de to gravlæggelser, at grav B var sunken fuldstændig sammen, for ellers kunne bundlaget (det tynde, mørke lag) i grav A ikke have været så regelmæssigt og uforstyrret. Grav B kan dateres af stridsøkseen (type C), til samme tid som høj 1, eller ca 2800 f. Kr.

### Høj 3

Højen var stærkt udjævnet af pløjning, men hævede sig dog stadig indtil 1,32 m høj over den omgivende markflade. Højen var bygget på en mod syd nedad skrånende flade.

Der blev undersøgt et 5 x 5 m stort udgravningsfelt omkring højmidten (fig. 5). Højen var bygget af stærkt blandet sandjord med forskellige farver (rødlig, gullig, grålig, hvidlig). Den indeholdende en del grus og var pletvis noget kulblandet. Den oprindelige markoverflade sås som et gråsort lag og et underliggende, tyndt lag blegsand; sandsynligvis en gammel lyngflade. Derunder sås et tyndt lag blegsand. Undergrunden bestod af sand, som øverst var mørkt rødbrunt og gruset, dybere nede gulligt og mere stenfrit.

Der fandtes en stridsøkse (type I) i pløjelaget (fig. 16,3). Den stammer sandsynligvis fra en af ploven ødelagt grav.

Allerede i den øvre højfyld sås fyldskiftet af en undergrav (grav A), nedgravet i undergrunden. 0,83 m under højtoppen tegnede den sig skarpt som et aflangt fyldskifte 2,84 m langt og 0,85 m bredt. Graven, som var gravet ca 1/2 m ned i undergrunden har nok været noget større.

I højde med den oprindelige jordoverflade kom en stensætning om graven til syne. Ved den fortsatte udgravning viste det sig, at graven var omsat med en ramme af temmelig store sten (indtil 0,60 m store). Den havde retningen

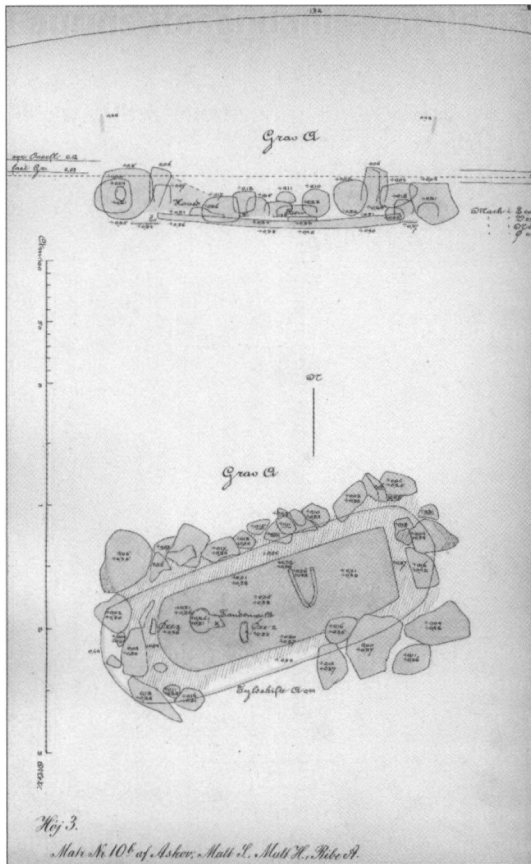


Fig. 5. Høj 3. Plan og snit af højen.

ØtN-VtS; var udvendigt 3,0 m lang og indtil 1,8 m bred. Stenrammen dannede et tæt og sammenhængende stenramme langs gravens nordside, i den vestlige ende samt i dele af sydsiden. Her manglede den dog i ca.  $\frac{1}{3}$  af sydsiden. I østenden lå fire sten som en lille, samlet stenlægning, der ved et åbent rum var adskilt fra stenrammen i begge gravens langsider. Indenfor rammen fandtes om hele graven en stenfri rende 0,1-0,2 m bred. Fylden i renden var løs, mørkebrun, og stammer sandsynligvis fra formuldet træ. Indenfor den nævnte rende var

gravbunden tæt belagt med småsten; ca. 6-8 cm store. Den stenlagte gravbund var 2,0 m lang og 0,8 m bred.

Graven må være anlagt på denne måde: en større nedgravning, hvis nøjagtige udstrækning ikke kunne ses, var langs begge langsider sat to svære planker på højkant. De vendte en nogenlunde jævn side ind mod gravrummet, mens deres yderside synes at have været mere ujævn. Muligvis har det været en kløvet træstamme. Udadtil har plankerne været afstivet af store sten, som er stukket ned mellem træets yderside og nedgravningens inderside. Mellem disse planker og noget indenfor enderne er stillet kortere planker på højkant, som gravrummets østlige og vestlige afslutning. Også disse planker er udadtil afstivet af 4-5 sten for hver ende. Det kunne ikke ses, at de har været sat ind i en fals i langsidernes planker. Derefter er gravrummet indenfor plankerne blevet brolagt med småsten, som dannede et nogenlunde jævnt leje. Stenene var overtrukket med et tyndt, noget fedtet lag. Graven har sandsynligvis været dækket af planker, men det har ikke efterladt sig spor.

På bundbrolægningen iagttoges et skeletspor, bestående af hoved, et lårben og et skinneben. Lår- og skinneben lå bøjede sammen i en spids vinkel. Skeletsporet var helt blødt og havde overvejende en grågrønlig farve dog med nogle gullige pletter. Der sås dele af tandemaljen fra underkæben.

Den døde har været nedlagt på sin højre side med ansigtet mod syd, hovedet i vest og med stærkt optrukne ben.

Lige syd for liget og omtrent ud for brystet fandtes en stridsøkse (fig. 16,5). Den lå på siden med æggen mod nord. En tyknakket flintøkse (fig. 17,12) lå tæt udenfor brolægningens vestende; over renden og der hvor den vestlige endeplanke har haft plads.

Stridsøksens fra grav B er af samme design, som stridsøkserne i høj 1 og 2 (type C). Den daterer gravhøjen til begyndelsen af stridsøksetid eller ca. 2800 f. Kr. Den i pløjelaget fundne stridsøkse tilhører yngre stridsøksetid; ca 2500 f. Kr.

#### Høj 4.

Højen var en lille, udjævnet højning, som hævede sig ca. ½ m over den omstødende mark.

Der undersøgtes et 5 x 5 m stort udgravningsfelt (fig. 6). Højen var bygget af blandet, noget gruset sand, som nogle steder var regelmæssig flammert (sort og hvid). Sandsynligvis fordi højen i hvert fald delvis var bygget af lyngtørv. Den oprindelige jordoverflade viste sig som et tyndt, mørkt lag ovenpå et lag gråhvidt blegsand. Det må være en gammel hede-flade. Undergrunden bestod af gult, øverst rødt eller brunt sand.

I den oprindelige jordoverflade sås meget klart et ovalt fyldskifte (grav A). Det var 3,30 m langt i retningen SVtV-NØtØ og 1,75 m bredt. Yderst sås hele vejen rundt en mørkegrå stribe. I midten var der mere blandet fyld. Graven indsnævredes nedefter og antog 0,43 m dybere en regelmæssig, rektangulær form. Den var 2,30 m lang i ØNØ-VSV og 0,85 m bred.

Gravbunden, der nåedes knap 10 cm dybere, havde nærmest samme form og udtrækning. Den fremtrådte som et 1-2 mm tykt lag forrådet træ, som viste sig hist og her og uden at dets grænser klart kunne erkendes. Langs gravens sydside sås i fylden en fem cm bred, brun stribe, som var tydeligst i gravens østlige del. Det er sandsynligvis spor efter en forrådet, kantstillet planke. Nær gravens vestende fremkom en kuldækket plet, som måske er resterne af en lille æske af træ.

Åf skelettet fandtes ikke sikre spor. På grav-

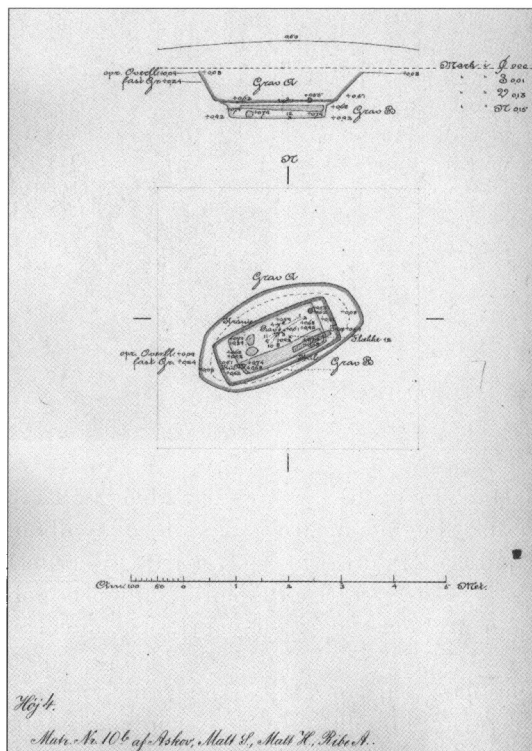


Fig. 6. Høj 4. Plan og snit af højen.

bunden fandtes derimod 11 ravperler (fig. 7 – fig. 17,1), nemlig seks hængesmykker; et uregelmæssigt, ravstykke samt fire små, rørformede ravperler. De rørformede perler lå tæt sammen med hullet vandret, som havde de har været trukket på en snor. De øvrige stykker lå alle på siden med gennemboringen lodret.

Umiddelbart under grav A sås den blandede fyld af en undergrav (grav B), hvis omrids faldt nøjagtig sammen med grav A. Nedadtil aftog nedgravningen stærkt i udstrækning, så den 0,6 m under den oprindelige jordoverflade var 1,75 m langt og 0,75 m bredt. Det havde nøjagtig rektangulær form.

I denne dybde sås i næsten hele gravens

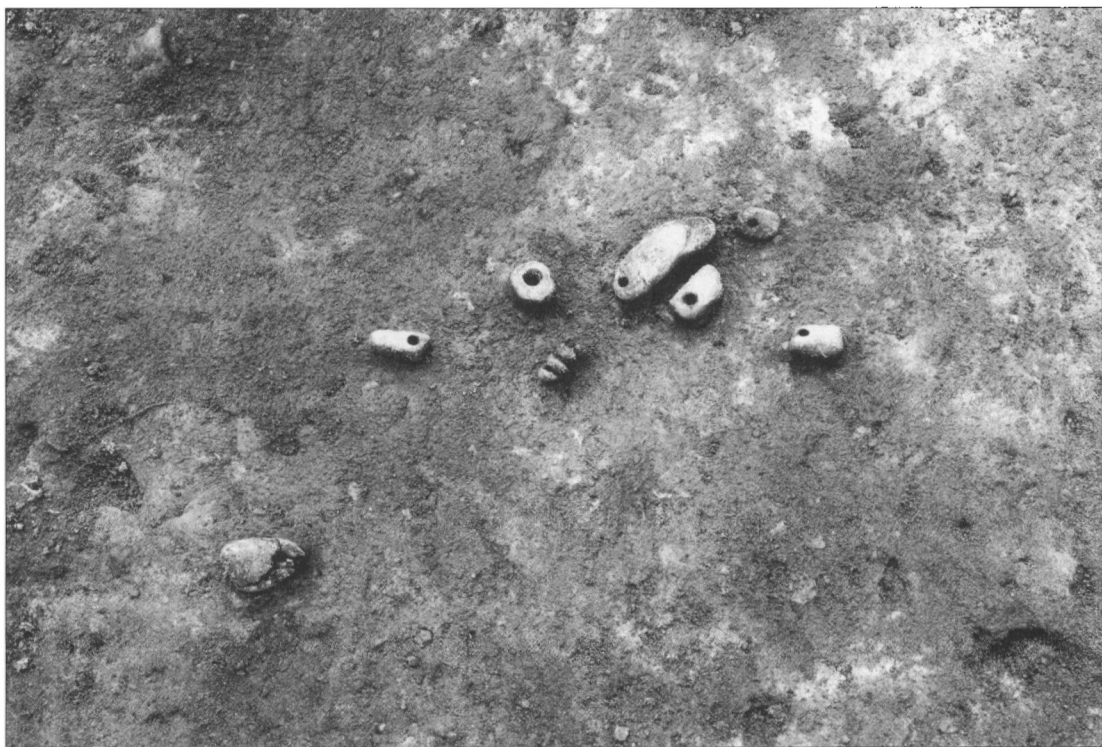


Fig. 7. Høj 4. Grav A, ravets placering i graven.

længde et sammenhængende lag egekul med årenerne i gravens retning. Det var 1,67 m langt, 0,25-0,30 m bredt og ca. 0,5 cm tykt. Begge trælagets sidekanter, der løb parallelt med graven, lå i samme højde, mens kullaget ved midten var noget mere nedtrykt. Det må stamme fra et svedet trædække. Nord for kullaget fandtes forrådnede trærester, ligeledes på langs af graven men gående noget dybere ned i gravfylden. Utvivlsomt har dækket over graven bestået af 2-3 planker eller stammer lagt på langs.

Bunden af graven var i hele sin udtrækning dækket af et tyndt, gråt lag, vistnok opløst træ. Ved den østre ende fandtes kulsmuler indenfor et ca. 0,2 x 0,2 m stort område. Måske skyldes

det, at bundbrættet var blevet noget svedent af ild.

Omtrent midt i graven fandtes en flække (fig. 17,2). Ved gravens vestende sås en ubestemt grøngrå plet. Striber af samme farve sås også andet steds i graven. Det er sandsynligvis spor efter det helt opløste lig, som lå med hovedet i vest.

Grav A er anlagt så nøjagtig over grav B, at udgraveren opfatter det som bevidst. Ingen af højens grave kan dateres nærmere. Grav A er sandsynligvis en kvindegrav, mens grav B er en ældre mandsgrav.

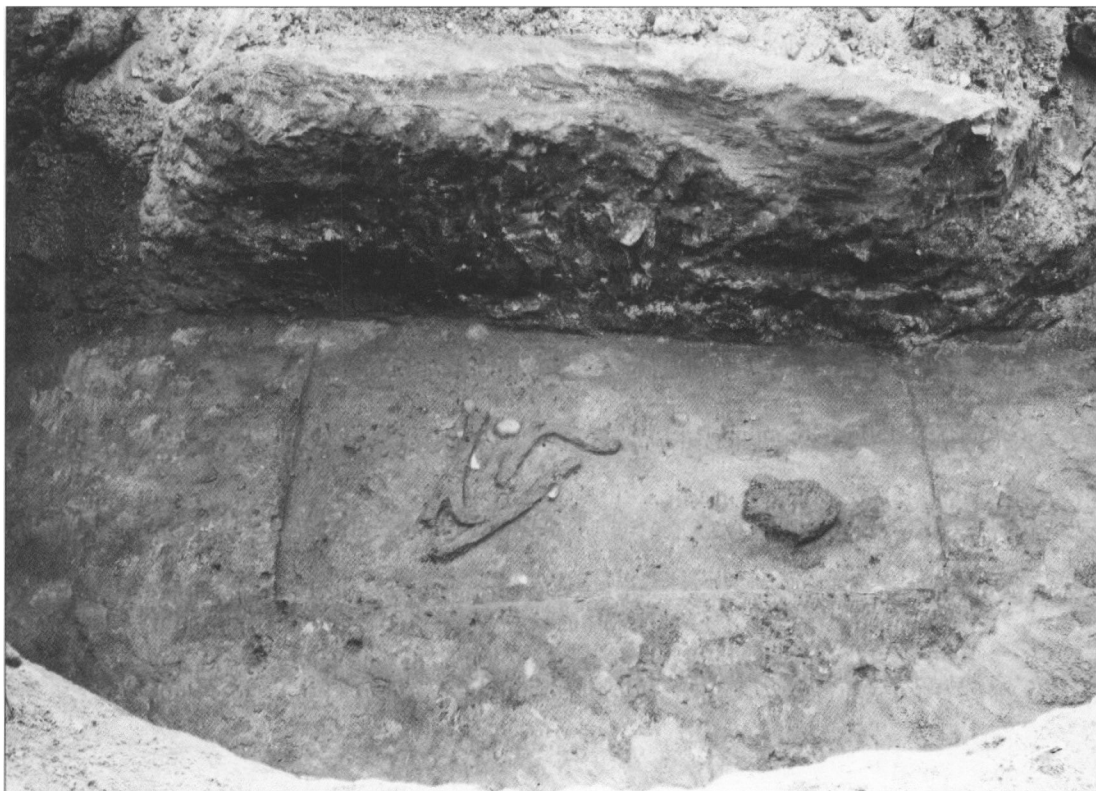


Fig. 8. Høj 5. Grav B, set fra SØ.

### Høj 5

Højen var noget udjævnet ved pløjning, men hævede sig dog stadig 1,20 m høj over den omgivende mark. Lodsejeren fortalte, at der fra pløjelaget i tidens løb var fjernet en mængde håndstore sten, efterhånden som han pløjede til dem. Der var ingen tilbage ved undersøgelsen.

Der undersøgtes et 5 m x 5 m stort udgravningsfelt omkring højmidten. Højen var øverst bygget af rødbrunt, gruset undergrundssand, dybere nede mere blandet sand, bl.a. en del blegsand. Grænsen mellem de to fyldlag stod i udgravningens sidevægge for det meste skarpt,

da de også var adskilte ved et ca. to cm tykt muldlag (gråsort lag). Højen er utvivlsomt opført i to omgange, og der er hengået så lang tid inden det øvre fyldlag påførtes den oprindelige høj, at der har kunnet danne sig et tyndt lag muld oven på denne.

I udgravningens sidevægge lå den oprindelige højs overflade ca. 0,5 m over den gamle markflade, hvorpå højen er bygget. Den øvre og den nedre højfyld svarer utvivlsomt til henholdsvis grav A og grav B nedenfor, således at den oprindelige, lave høj er opført over grav B, og den øvre højfyld påført ved anlægget af grav A.



Lidt syd for højens midte og 0,58 m under højtoppens niveau sås et aflangt fyldskifte. Det var 2,20 m langt i retningen ØtN-VtS og 0,76-0,85 m bred. Gravfylden bestod af det mørkerøde, grusede sand, der også udgjorde det øvre fyldlag i højen. Det tegnede sig over størstedelen af gravens omkreds skarpt mod den omgivende højfyld, dvs. den fyld, som den oprindelige høj var bygget af.

Det var tydeligt, at grav A var nedgravet i den oprindelige højs top, hvorefter højen er udvidet med den mørkerøde, grusede fyld, som ved gravens sammensynkning er sunket ned i gravrummet. Ved forsigtig afskrabning af gravens fyld afdækkedes ca 15-20 cm nede en trækulsflage i hele sin udstrækning. Den var den sydligste planke af et trædække, der har ligget på langs af graven. Der kunne ikke ses spor af den øvrige del af dette trædække, som sandsynligvis har bestået af to-tre længdeplanker.

Oven på nordsiden af ovennævnte planke lå nær gravens østende en lille, uregelmæssig flække (fig. 17,4) som må være tilfældig indblandet. Under den sydlige planke i gravens dække, nær gravens vestende og ved dens sydlige side lå en fint formet stridsøkse (fig. 16,4). Den lå på gravens bund, som var et ganske tyndt, gråbrunt lag; utvivlsomt opløst organisk stof; sandsynligvis en hud.

Sandet under graven var stedvis rødbrændt og på gravbunden lå en masse små trækulsstykker. Sandsynligvis er det spor efter et bål af kvas, der har været tændt på gravbunden.

Langs begge gravens langsider fandtes fylden brunfarvet i en bredde af 5-10 cm. Disse brune fyldstriber var meget løsere end den øvrige fyld. De var utvivlsomt spor efter to på højkant stillede sideplanker, som var stukket noget dybere ned end gravrummet indenfor. En tilsvarende afslutning af gravrummet kunne ikke ses for enderne.

Da grav A var gravet væk, viste der sig i den nedre højfyld et fyldskifte fra en dyb undergrav (grav B – fig. 8). Ca. 1 m under højtoppens niveau tegnede fyldskiftet sig som en bred oval, 2,75 m lang i retningen NØ-SV og 2,50 m bred. Fylden indenfor kredsen var overvejende gulligt, gruset undergrundssand, der var tydelig forskellig fra den omgivende, brunlige og grålige højfyld. Midt i dette ovale fyldskifte tegnede sig et indre fyldskifte, af form som en noget uregelmæssig, aflang rektangel. Den var 2,05 m lang i retningen NØ-SV og på midten 0,90 m bred.

Ca. 1,48-1,79 m under højtoppens niveau afdækkedes langs nedgravningens nordøstside en sammenhængende flage egekul ( indtil ca. 1 cm tyk), som skrånede nedad mod gravrummet, og hvis årer løb i dettes længderetning. Ubetydelige, forkullede rester iagttoges i højde med kulflagen ved gravens sydlige hjørne. Her sås også i samme dybde to større sten. Alt dette har utvivlsomt hørt til gravens dække, der har bestået af planker eller flager, delvis forkullede og lagte på langs over graven. Ved den fortsatte udgravning viste sig, i en dybde af 2,05 m under højtoppens niveau, brune striber, indtil 4 cm brede, i gravens omrids (fig. 11a). Den brune masse var løsere end den omgivende fyld og er utvivlsomt opløst træ.

På gravens bund sås et skeletspor. Det fremtrådte som en grågrønlig aftegnning i den nedre gravfyld. Der blev iagttaget spor efter hovedet (bl.a. en hel række tandemalje); sandsynligvis dele af bækkenet, venstre og sandsynligvis også højre lårben, venstre skinneben. Skelettet har ligget med hovedet mod øst og ansigtet mod syd.

Ved nakken og ind under den nedre del af hovedet fandtes ni spredtliggende, små ravperler, bl.a. et hængesmykke og fem rørformede perler. Over og under skeletsporet fandtes nog-

le steder et mørkebrunt pulver, som udgrave-  
ren opfatter som opløst tøj eller dyrehud.

Graven må være anlagt sådan: Der er gravet  
et større, ovalt hul i undergrunden. I dette hul  
er gravrummet dannet ved planker stillet på  
højkant i langsiderne og kortere planker, lige-  
ledes på højkant for gravrummets ender men  
noget indenfor sideplankernes ender. Denne  
trækonstruktion har man bragt til at ligge fast  
ved udenom den at udfylde den ovale nedgrav-  
ning med faststampet fyld. Her har man brugt  
det opgravede, gule undergrundssand hvori  
dog er indkommet en del af det mørkere brun-  
røde, grusede lag, som på stedet fandtes aflej-  
ret som det øverste lag af undergrunden.

Indtil syv cm under gravbunden fandtes  
spredte kulstykker. Så dybt må nedgravningen  
altså have været.

Højuddvidelsen og den øvre grav kan date-  
res af den fundne stridsøkse. Den tilhører en  
type (type H), som var almindelig midt i strids-  
øksetid eller ca 2600 f.Kr. Den underliggende  
kvindegrav må være en del ældre; måske fra tid-  
lig stridsøksetid eller ca 28-2700 f. Kr.

### Høj 6

Højen lå kun 34 m fra høj 3. Den var en næsten  
helt udjævnet ved pløjning, som kun hævede  
sig 8-38 cm over den omgivende mark. Ejeren  
fortalte, at den tidligere havde været meget  
større.

Der undersøgte et ca. 5 x 5 m stort felt om-  
kring højmidten. Tæt under pløjelaget sås et af-  
langt, rektangulært fyldskifte. Det repræsenterede  
en bundgrav, der efter sit niveau må være anlagt  
på den oprindelige jordoverflade. Graven var  
2,20 m lang i retningen Ø-V og ca. 0,40 m bred.  
Tæt op til gravens nordside og 0,4 m fra vesten-  
den, fandtes en meget forvitret og dårligt for-  
met stridsøkse (fig. 16,1). Den lå på siden med æggen  
skråt nedad mod syd og skaftsiden mod øst.

Der fandtes hverken kiste- eller skeletspor.  
Under graven var urørt undergrundssand. Så  
der har heller ikke været en undergrav i højen.  
Både graven og højen dateres derfor af strids-  
øksen. Den tilhører en type (type K), som hen-  
fører anlægget til sen stridsøksetid eller ca  
2500 f. kr.

### Høj 7

Højen var udjævnet ved pløjning, men hævede  
sig dog stadig 1,09 m over den tilstødende  
mark.

Der undersøgte et 5 x 5 m stort udgrav-  
ningsfelt omkring højmidten (fig. 9). Højen var  
bygget af blandet, overvejende gråligt og brun-

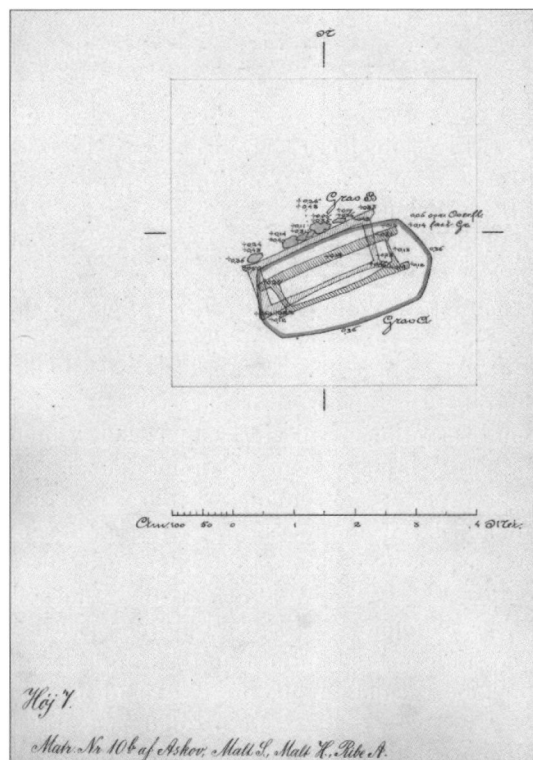


Fig. 9. Høj 7. Plan og snit af højen.

ligt sand, men også lysegult undergrundssand i ringe mængde. Den oprindelige jordoverflade, hvorpå højen var bygget, viste sig som et mørkegråt lag med et underliggende lag lysere gråt eller hvidligt sand (blegsand). Sandsynligvis er højen bygget på en gammel lyngflade. Den oprindelige overflade lå 1,03 m under højtoppens niveau. Undergrunden bestod øverst af mørkt, rødbrunt noget gruset sand; dybere nede af lysere gulligt, svagt leret sand.

Allerede under pløjelaget kom et fyldskiftet til syne (grav A). Ca. 0,73 m under højtoppen var fyldskiftet ca. 3 m langt i retningen ØNØ-VSV og 1,55 m bredt. Den vestlige ende var dog ødelagt af en rævegrav. Gravfylden bestod af gråligt, hvidligt og gulligt sand, uregelmæssigt fordelt i striber og pletter. Graven indsnævredes nedefter.

Gravens bund lå 1,22-1,34 under højtoppens niveau. På den nordlige langside og i enderne af den sydlige langside sås en indtil 10 cm bred, løs, brun fyldstribе, i hvis rande sås en tynd sort stribе (fig. 11, b – den fremhævede streg). Det stammer utvivlsomt fra forrådnе træ. I en del af sydsiden bemærkedes alene den tynde, sorte stribе. Ved gravens ender sås lidt indenfor længdestribernes ender, lignende lidt bredere, brune fyldstriber på tværs. Graven har altså været lavet af en trækonstruktion bestående af længdeplanker, stillet på højkant som sidevægge i gravrummet og forbundne nær enderne med kortere tværplanker.

Ind over gravrummet lå i hele dets længde et få mm tykt, sort lag, som var nedbuet langs ad midten. Det er utvivlsomt det forrådnе træ af det nedsunkne dække over graven. Det lå således henover den nedenfor nævnte stridsøkse, og der var gravfyld under det ved gravens langsider. Trækonstruktionen var udvendigt 2,30-2,45 m lang i retningen ØNØ-VSV og 0,70 m bred. Gravrummet var indvendig ca. 1,75 m langt og 0,55 m bredt.

Ved gravens vestende og ved den sydlige side

lå en stærkt opløst stridsøkse (fig. 16,2). Den lå på siden med æggen i syd og skaftsiden mod øst. Der kunne ikke iagttages noget skeletspor så lidt som et bunddække.

Grav A, hvis bund lå 0,29 m under den oprindelige jordoverflade, viste sig at være anlagt ind over en ældre grav (grav B – fig. 10), som var gravet ned i undergrunden. Ved anlægget af grav A har man således gravet ned i den høj, der er opført over den ældre undegrav B og har tilfældigt eller forsætligt truffet pladsen lige over denne. Det kunne ikke ses, om der samtidig var sket en højjudviddelse.

Allerede under afdækning af grav A sås toppen af nogle sten, som viste sig at høre til nordsiden af grav B. Da grav A var gravet væk, fremtrådte undergraven som et rektangulært fyldskifte med samme længderetning som denne. Lidt dybere viste sig brune fyldstriber. De var 10-15 cm brede og stammede fra en trækonstruktion af samme form og indretning som den, der fandtes i grav A. I det spor, som træet i undergraven har efterladt, sås dog ikke

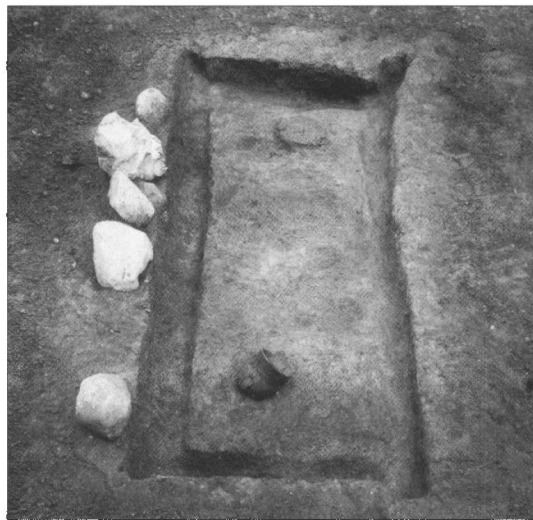


Fig. 10. Høj 7. Grav B, set fra VSV.



Fig. 11. Skitse af trækonstruktionerne i høj 5, grav B og høj 7, grav A.

den tynde, sorte stribe, men kun den lyse, brune fyldmasse. Der var heller ingen rester af noget trædække, så lidt som et trælag i gravens bund. Ved gravens nordside var anbragt 6 større sten tæt opad tværvæggens yderside. De har utvivlsomt skulle afstive træplanken.

Trækonstruktionen var udvendigt 2,35-2,40 m lang i retningen ØNØ-VSV og indtil 0,95 m bred. Gravrummet var indvendig 1,80 m langt og 0,60 m bredt. Træet gik indtil 10 cm dybere ned i undergrunden end gravbunden.

I gravens vestende fandtes et ornamenteret lerkar, liggende på siden med munden mod SØ. Karret har jævn S-formet profil, lille bund og er på oversiden ornamenteret med vandrette fiskebensmønstre. Det er kun ca 14 cm højt (fig. 17,11). I gravens østende sås nær sydsiden en rundagtig, grågrøn plet. Det er sandsynligvis de dodes opløste hoved, men andre skeletspor kunne ikke iagttages. Ved gravens midten iagttoges et tyndt, fedtet, brunligt lag, ca. 10 cm stort. Den kan være sporene efter en læderpung.

I undergraven (grav B) har sandsynligvis været begravet en kvinde. Med sig i graven fik hun et lerkar (med øl?). Karret tilhører en type (type IC), som daterer graven til en ældre del af stridsøksetid (1). Stridsøksetid i den øvre grav

er af en type (type H), som daterer denne grav til midten af stridsøksetiden eller ca 2600 f. Kr.

### Høj 8

Højen lå kun 23 m fra høj 7. Den var stærkt udjævnet ved pløjning, men hævede sig 0,45 m over den tilstødende mark.

Der undersøgtes et 5 x 5 m stort udgravningsfelt omkring højmidten (fig. 12). Højen var bygget af blandet sand uden regelmæssig afstriking. Den oprindelige jordoverflade tegnede sig som et sortgråt lag, hvorunder fremkom et tyndt lag lysere, gråt blegsand. Den er altså bygget på en gammel hedeblade.

Tæt under pløjelaget og 0,28 m under højtoppens niveau, sås noget nord for højens midte et noget usikkert fyldskifte (grav A). Det var 1,90 m langt i retningen NØØ-SVtV og 0,85 m bredt. Gravfylden var mere ensartet brungrå end den omgivende fyldjord.

Nærmest gravens nordside og lidt nærmere ved vestenden end ved østenden, fandtes ca. 112 små ravperler fordelt i tre hobe. Den ene hob (fig. 12, nr.1) bestod af 89 ganske små ravperler, hvoraf 20 endnu lå på række, således som de i stridsøksetid har været trukket på en snor. 11 af perlerne lå markant dybere end de andre. Den anden hob (fig.12, nr. 2) består af 10, gennemgående lidt

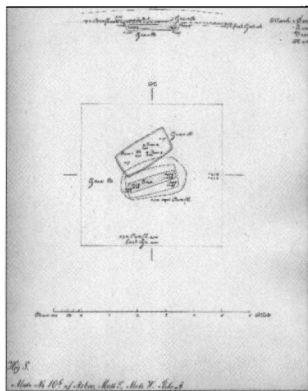


Fig. 12. Høj 8.  
Plan og snit af højen.

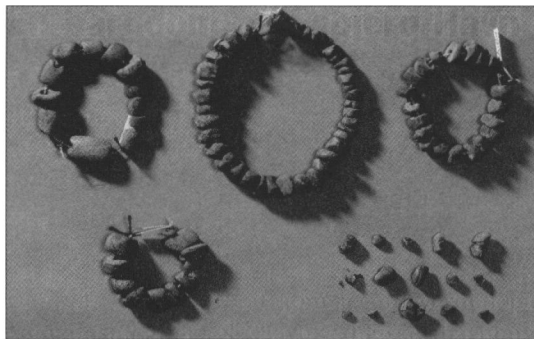


Fig. 13. Høj 8. Grav A. Ravperlerne. Nationalmuseet foto.

større. Den sidste hob (fig. 12, nr.3) bestod af 13 ligeledes noget større perler. Næsten alle ravperlerne er simple, rørformede perler (fig. 13).

Der sås ikke noget bundlag. Grav A må være dannet ved nedgravning i den høj, der er opført om den oprindelige grav.

Tæt syd for grav A tegnede sig i den oprindelige jordoverflade et aflangt, firsidet fyldskifte (grav B). Det var 2,45 m langt i retningen ØN-VtS og 1,39 m bredt. For enderne buede fyldskiftet noget ud. Ca. 10 cm dybere iagttoges hen over gravens midte et ca. 30 cm bredt, løst brunt lag, som udgraveren opfattede som stammende fra en opløst, svær planke eller stamme, der har ligget som dække på langs ad graven.

Gravens bund lå 0,72-0,74 m under højtoppens niveau. Den dannedes af undergrundens grågule, lerede sand.

I gravens østlige ende fandtes i fylden en mørk plet af ubestemt omrids. Det kunne ligne sporene af et hoved. I den vestlige del af graven sås nogle mørke striber, der nok kunne svare til benene. Der fandtes intet gravgods.

Begge højens grave har sandsynligvis rummet kvinder. De kan ikke dateres særlig præcist.

### Høj 9.

Højen, der var stærk udjævnet ved pløjning, må

have været ganske stor. Den er bygget på en skrånende flade. Toppen hævede sig endnu 1,13 m over den tilstødende markflade. Ejeren fortalte, at der for mange år siden til forskellig tid var oppløjet to stridsøkser og en flintøkse af højen.

De undersøgte et 6,00 x 6,00 m stort udgravningsfelt. Fylden var meget løsere end i de andre høje og bestod af næsten ensartet grårødt sand. Hist og her fandtes kulsmuler.

Den oprindelige overflade dannedes af et tyndt, formuldet lag og – nogle steder – et tyndt lag blegsand. Undergrunden bestod af gulligt sand; øverst mere rødtligt stenfrit og meget fast.

Over størstedelen af udgravningsfeltet og tæt under muldlaget fandtes større sten liggende spredt. Der var ingen sammenhængende stenlægning tilbage, og der var øjensynlig i tidens løb ved markarbejde fjernet mange sten, som ploven efterhånden var stødt på. Sandsynligvis har der lige under den nuværende højtop været anlagt en eller flere, nu ødelagte grave.

I den løse højfyld kunne ikke ses noget fyldskifte. Ved forsigtigt afgravningen fremkom imidlertid to oldsager, som må have været gravgods i en bundgrav; orienteret omtrent øst-

vest. Det drejer sig om en tyknakket flintøkse (fig. 17,13), som lå skråt nedad med æggen mod syd, samt et stort ravstykke med gennem-boring i den ene ende. Det lå ca. 1 m øst for flintøkse. Flintøkse (type IA) er forholdvis stor (17 cm lang) og viser prikflugning på store dele af navnlig sidekanterne.

I den nedre højfyld; på den oprindelige jordoverflade eller lidt nedtrykt i blegsandet fandtes resterne af en boplads fra tidlige-neolitisk tid. Fundene (fig. 17,3) omfatter lerkarskår, bl.a. rand- og hals/bugskår af dragtbægre; flækker og skiver, bl.a. af en sleben økse, samt flintaffald. Højen er således bygget på en tidlige-neolitisk boplads.

Det er ikke muligt at datere denne gravhøj nøjere indenfor stridsøksetiden.

### Høj 10

Højen lå i nærheden af høj 9 og på sammen mod syd skrånende bakkeside. Det var en mindre, ved pløjning stærkt udjævnet højning. Højtoppen hævede sig 0,67 m over den omgivende mark.

Der undersøgtes et 5 x 5 m stort udgravningsfelt omkring højmidten (fig. 14). Højen var bygget af blandet sand uden regelmæssig aflejring. Den oprindelige jordoverflade, hvor-på højen var opført, sås ikke. Undergrunden havde samme sammensætning som under nabohøjen (nr. 9).

Umiddelbart under pløjelaget fandtes midt i højen en stenlægning (grav A - fig.15), hvis sten nåede helt op i pløjelaget, til dels endog op til selve overfladen. Det er således sandsynligt, at der ved markarbejde er bortført nogle af stenene, som har hørt til stenlægningen. De resterende sten lå dog for størstedelens vedkommende sandsynligvis i urørt leje. Stenlægningen var 1,92 m lang i retningen Ø-V og indtil 0,67 m bred. Den bestod af et enkelt lag 10-

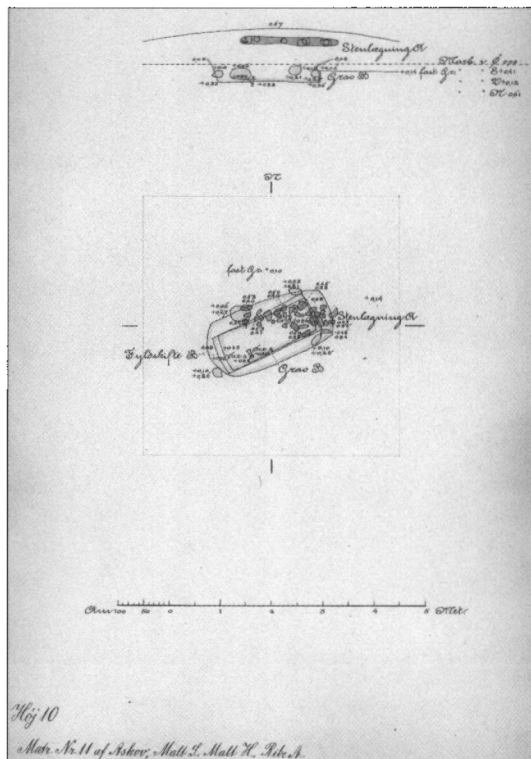


Fig. 14. Høj 10. Plan og snit af højen.

30 cm store sten, for det meste liggende tæt sammen. Udgraveren anser det for sandsynligt, at stenlægningen har været dække eller tyngde over en grav (grav A) som ikke kunne erkendes. Umiddelbart under stenene var jorden flere steder kulpletet, men der fandtes ingen sammenhængende striber eller flager af kul.

Ved stenlægningens vestende fandtes et lille, uornamenteret lerkar (fig. 17,10) liggende på siden med munden i SØ. Det stammer fra dolktiden.

Ved den fortsatte udgravning tegnede sig lidt over højbunden tydeligt et aflangt fyldskifte (grav B). Det var 2,55 m langt i retningen VSV-ØNØ og 1,20 m bred. Fylden indenfor



Fig. 15. Høj 10. Grav A, set fra S.

fyldskiftet var mere grålig (med brune pletter) end den omgivende mere rødlige højfyld.

Noget dybere, omtrent i niveau med undergrunden, viste sig midt i fyldskiftet en rektangulær gråliggyldfyldplet. Den var 1,92 m lang og 0,77 m bred. Den til graven foretagne nedgravning i undergrunden har i det væsentlige haft denne form og størrelse.

Omtrent ved gravens bund, som nåedes i en dybde af ca. 1 m under højtoppens niveau, fandtes 4 større sten liggende udenom og tæt opad det rektangulære gravrum. De er sandsynligvis anbragte i den ovale nedgravning til afstivning af gravens trækonstruktion. Af denne fandtes dog intet spor. Der iagttoges heller ikke noget skeletspor.

Nær gravens vestende og ved sydsiden lå en flintøkse (fig. 17,9) på siden med æggen mod nord. Umiddelbart op ad flintøksens nakke fandtes en stærkt opløst stridsøkse. Den stod lodret med nakken nedad og skaftsiden mod øst. Gravfylden var på dette sted særlig hård (næsten som al), og den grågrønne stenart, hvoraf øksen var dannet, var så opløst, at den smuldrede ved mindste berøring. Den lod sig således ikke optage.

Høj 10 er utvivlsomt bygget i stridsøksetiden. Grav B med både en flintøkse og en stridsøkse må være en mandsgrav fra den tid. Den øverste grav er derimod anlagt i dolktiden eller i slutningen af 3. årtusind f. Kr.

### Diskussion

Højgruppen på Askov Mark er som nævnt en typisk lille højgruppe fra stridsøksetiden. De 10 undersøgte gravhøje indeholdt mindst 17 grave, hvoraf en enkelt grav (høj 10, grav A) dog tilhører den efterfølgende dolktid. Blandt de andre grave er ni mandsgrave og seks kvindegrave. Mandsgravene er kendetegnet ved, at de døde har fået en stridsøkse med i graven og ligger med hovedet mod vest. Kvinderne ligger med hovedet mod øst og er gravlagt med raverler. Hertil kommer enkelte flækker (alle fra mandsgrave), et par flintøkser (fra både mands- og kvindegrave) samt et svejet lerkar fra en kvindegrav.

Højgruppen og gravene dækker hele stridsøksetiden, måske med undtagelse af periodens allertidligste del. Det kan ses af stridsøkserne, hvoraf tre tilhører type C; to er af type H; én er af type I mens én er af type K. Der er således en

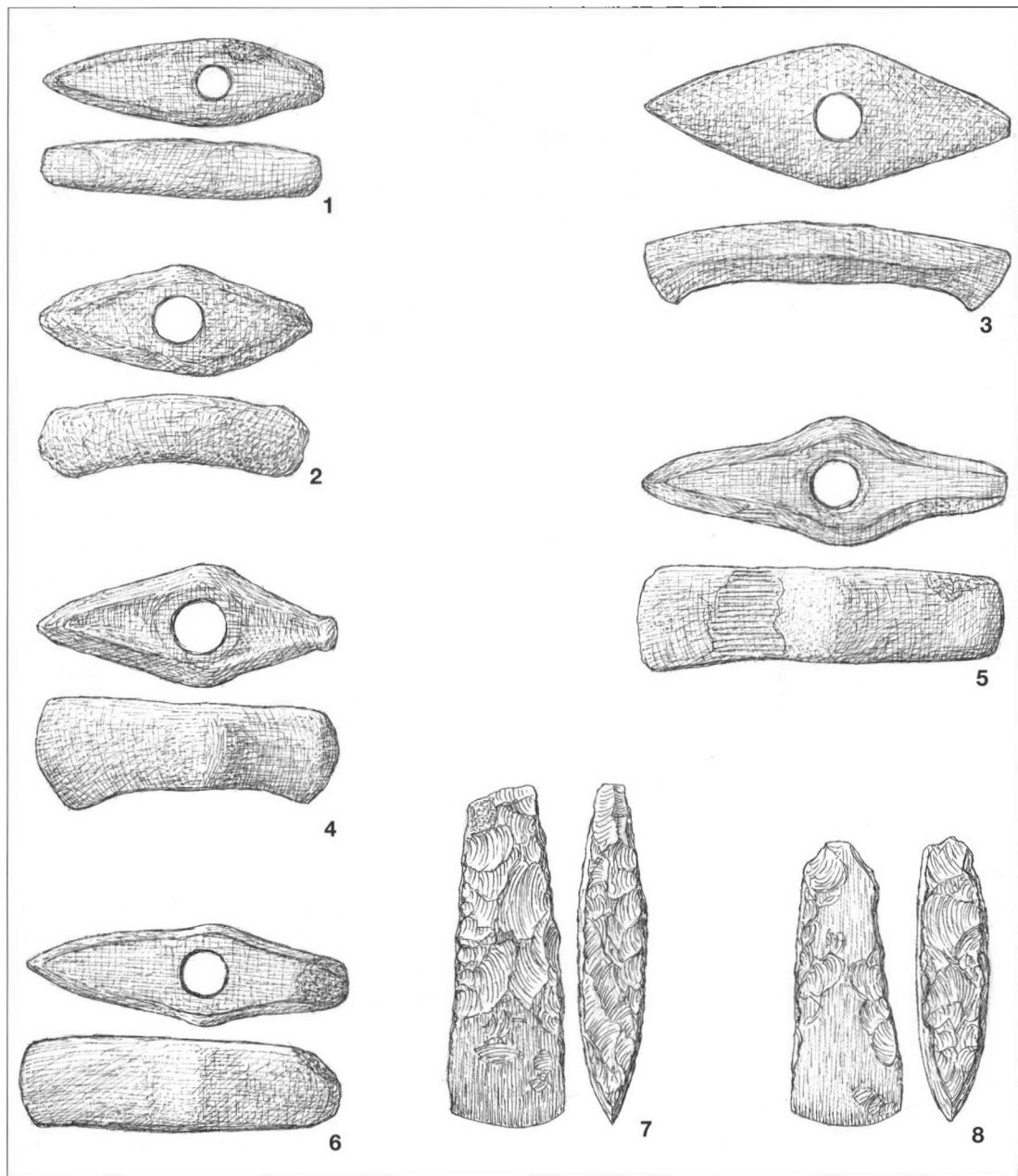


Fig. 16. Gravgaverne. (H. Ørsnes del.) 1:3.



overvægt af mandsgrave fra ældre stridsøksetid (fase YN I). Det bekræftes af det svejdede bæger fra høj 7 grav B, som ligeledes tilhører ældre stridsøksetid.

Det er karakteristisk, at højgruppen er bygget på en allerede eksisterende hedeblade.

Pollendiagrammerne fra hele Midt- og Vestjylland viser nemlig, at lyngheden i tidlig stridsøksetid bred sig over store arealer, hvor den afløste skoven. Det er en rydningsfase, hvor skoven bliver trængt tilbage med økse og ild. Samtidig med skovrydningen bliver der anlagt små bygmarker. Byggen voksede på markerne sammen med rødknæ, den lancetbladede vejbred og andet ukrudt.

Hedens bratte fremrykning i tidlig stridsøksetid skyldes hverken en klimændring eller andre naturlige forklaringer. Den jyske hedes opståen skyldes en bevidst, menneskelig indsats. Stenalderbønderne har skabt den lyngdominerede hede og de har aktivt vedligeholdt den. Lyngheden var ikke en fjende, som Hedeselskabet med Enrico Dalgas i spidsen propagerede i midten af 1800-tallet, men derimod en vigtig ernæringskilde.

Selv om det lyder overraskende i vor tid med meget effektivt landbrug, så er hedelyng i det tørre og sandede Vestjylland den mest givtige græsningssafgrøde, man kan dyrke. Kvæg og får æder meget gerne de friske, næringsrige årsskud af lyng, ja synes at foretrække dem for de fattige hede græsser. På en lynghede kan man desuden indsamle store mængder vinterfoder til husdyrene eller i varme vintre lade dyrene selv finde føden.

Men heden kan i den frie konkurrence ikke holde stand mod skoven. Fra de nuværende hedeområder ved vi, at buske og træer vil vandre ind, og at området vil springe i skov igen. I stridsøksetid er skoven kunstigt holdt væk og hedelyngen er blevet fremelsket. Sandsynligvis

er det sket ved, at stenalderbønderne med mellemrum brændte hederne af. Det tåler træer og buske ikke. Lyngen derimod spirer særdeles rigeligt efter en afbrænding og vil efter få år fuldstændig dække området.

Ved stridsøksetidens start omskaber stenalderbønderne dele af den jyske halvø til et hedelandskab, som de udnytter i en slags hede-kultur. Den form for landbrug kræver store arealer, så i løbet af perioden fik visse strøg af Sydvestjylland præget af et åbent, næsten skovløst hedelandskab.

Samtidig med heden dukker også de nye enkeltgravshøje op ligesom et helt nyt, arkæologisk kompleks ser dagens lys. Det som i gamle dage kaldtes enkeltgravskultur, og som i dag hedder stridsøksetid.

I store dele af Jylland fremstår der ved stridsøksetidens begyndelse et klart skel i kultur- og samfundsudviklingen. Enkeltgravene repræsenterer en ny gravskik. Samtidig sker der ændringer i udformningen af stridsøkser, lerkar og ravperler – altså alle de ting, som man lægger mærke til.

Ved stridsøksetidens start ca. 2800 f.Kr. fremtræder i enkeltgravens jyske område pludselig et nyt, anderledes samfund. Ændringerne foregår meget hurtigt, sandsynligvis inden for kun 50 år.

På den jyske halvø er det lykkedes at isolere en ældste fase af stridsøksetiden. Den kaldes ældre undergravstid, fordi gravene var gravet ned i jorden, ganske som de fleste grave i højgruppen på Askov Mark.

Fasen kan indtil videre kun erkendes i de stridsøkseførende mandsgrave, men man har svært ved at forestille sig, at der ikke også er kvinde- og barnegrave fra den tid. De ældste enkeltgrave er karakteriseret ved stridsøkser af typerne A og B samt delvis også type C<sup>1</sup>. Alle typer buer efter længden. De har rektangulært

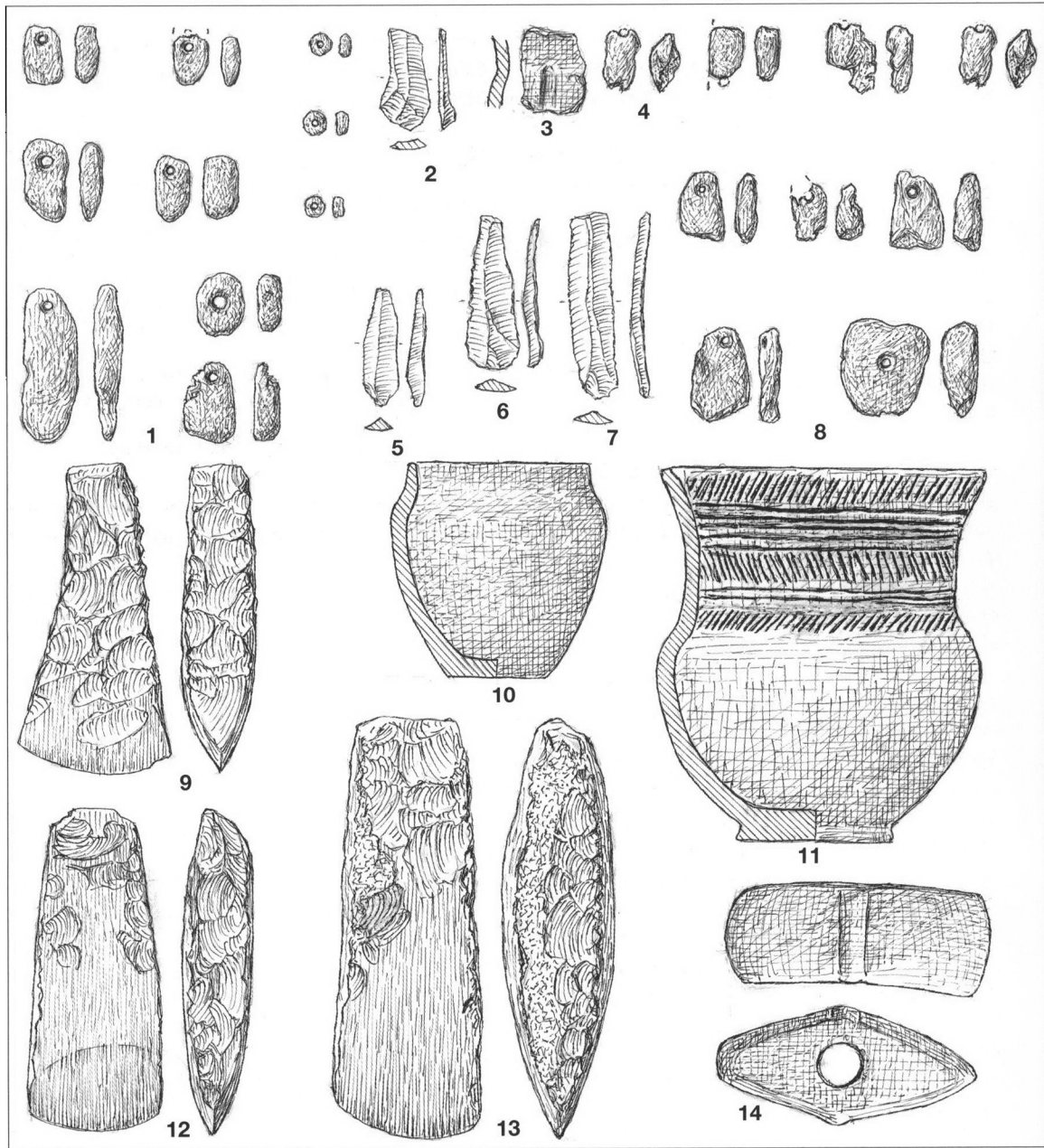


Fig. 17. Gravgavere. (H. Ørsnes del.). 1:3.

eller afrundet tværsnit og hængende æg. Fundene viser, at type A og type B er samtidige. I Nordtyskland er det tydeligt, at de såkaldte type B-økser har en mere vestlig udbredelse end A-økser. Forskellen mellem dem er således geografisk. Forskellen til type C er fortrinsvis håndværksmæssig, da type C er mindre fint udformede økser.

I hele Europa kendes kun 137 mandsgrave med stridsøkser af denne tidlige slags. 83 % er undersøgt på den jyske halvø og 60% i det midtjyske område omkring Ribe- og Skjernåernes vandsystemer. Som det eneste sted i Europa dækker de tidlige stridsøksegrave her et sammenhængende, geografisk område. Andre steder på den jyske halvø ligger gravene spredt i grupper og det er karakteristisk, at de helt mangler på øerne i Vadehavet. Uden for den jyske halvø kendes der også en del enkeltgrave med stridsøkser af type A/B i det vestlige Niedersachsen og i Holland. I resten af Europa er disse økser så sjældne, at de må opfattes som eksportstykker.

Der kan kun drages én – til gengæld meget sikker konklusion heraf, nemlig at det arkæologiske fundkompleks, som højgruppen på Askov Mark og de tidlige enkeltgrave repræsenterer, er udviklet ved begyndelsen af stridsøksetid i området omkring Ribe- og Skjernåens vandsystemer. Eller sagt på en anden måde: Enkeltgravskulturen i gammeldags forstand er opstået i det sydlige Midt- og Vestjylland. Det sker samtidig med, at pollendiagrammerne fra Midt- og Vestjylland viser en landnamsfase, hvor resterne af den gamle urskov fældes for at give plads til lyngheden, som stenalderbønderne udnyttede i en slags hedekultur.

Ideen med den ændrede erhvervsstrategi opstod i området ved Ribe og Skjern Å, men tankerne blev hurtigt taget op rundt omkring på den jyske halvøes sandede jorder samt i

områder med tilsvarende jordbund i Nordvesttyskland og Holland. En ny tid: Stridsøksetiden var indvarslet. Den dækker hele Nord-Midt og Østeuropa.

### Noter

1. Se Klaus Ebbesen, *The Battle Axe Period – Stridsøksetid*. København 2006.
2. Fundet med tilhørende udgravningsberetning opbevares på Nationalmuseet (NM A 24.517-78). Hele højgruppen ligger i Malt sogn. I Det kulturhistoriske Centralregister har højene følgende numre: høj 1 = sb. 39; høj 2 = sb. 42; høj 3 = sb. 40; høj 4 = sb. 30; høj 5 = sb. 43; høj 7 = så. 45; høj 9 = sb. 48; høj 10 = sb 49.
3. Se P.V. Glob, *Studier over den jyske Enkeltgravskultur*. København 1945. (Gælder alle typebestemmelser og dateringer af stridsøkserne).
4. Se Klaus Ebbesen, Oprindelsen. *Skalk* 2006,1.

*Klaus Henrik Ebbesen, født 1946. Direktør. Slotsdalen 99, 2970 Hørsholm. Tidligere udgivelser se: [www.Klaus-ebbesen.dk](http://www.Klaus-ebbesen.dk)*