

# Erindringer om Lydum Mølle og dens beboere

Af Evald Brønd

I forbindelse med de aktuelle bestræbelser for at bevare Lydum Mølle som et funktionsdygtigt elværk<sup>1</sup>, dukkede der nogle erindringer op i min hukommelse. Det skyldes, at Rasmus Peter Jakobsen, der fra 1917 var ejer af vandmøllen

og det senere ret omfattende jævnstrømselectricitetsværk, var min onkel, gift med min mors ældre søster, Kathrine. Jeg har både som barn og senere flere gange været på besøg i Lydum, dels sammen med min familie, og dels selv på



*Lydum Mølle fra omkring den tid, hvor Rasmus Peter Jakobsen købte den i 1917. I midten ses den gamle møllebygning med dynamoen og til højre herfor stuehuset med to skorstene; begge dele spejler sig i den opstemmede store mølledam. Ad en ret enkel træbro med et rækværk fører en vej over åen ved sluseværket og møllehuset. Bag manden til højre ses lidt af en lav træbygning, der må have rummet det såkaldte rygfaldshjul, som indtil min onkel købte Lydum Mølle leverede kraften til mølleriet. Møllehuset med halvvalmet bliktag, en høj rampe under en stor port i gavlen og et kraftigt hejseværk over porten, har formentlig rummet kværne og andre møllerimaskiner. Fotoet er muligvis taget af min onkel Rasmus Peter; de to små piger er næppe hans døtre, idet den yngste af dem var meget krølhåret. Af de to mænd kunne den venstre være møllersvend efter påklædningen at dømme.*



*Lydum Mølle efter 1920. Den hvide bygning til venstre er sandsynligvis det nye turbinehus, som min onkel byggede omkring 1920, da han udvidede elproduktionen. Til højre for møllehuset ses et halvtag med en rampe i et lavere niveau end rampen til møllehuset; her er nok adgangen til mølleriet. De to børn, der står foran huset, kunne være min moster og onkels ældste børn, Ivan og Dagny.*

ferie hos min moster og onkel. Dertil kommer, at jeg fra mine forældres fotoalbum har arvet en del fotos fra Lydum Mølle og af familien. Disse fotos styrker selvfølgelig min hukommelse, og – ja kort sagt – så fik jeg lyst til at skrive lidt om dette spændende sted og dets beboere.

### **Bygningerne og virksomheden**

Den mølle og det daværende mindre elektricitetsværk, min onkel Rasmus Peter Jakobsen i 1917 købte, var baseret på en vandmølle ved en opstemning af Lydum Å. Åen har sit udspring i et engområde syd for vejen fra Ølgod til

Strellev. Efter Lydum løber åen længere vestpå for i nærheden af landevejen fra Nr. Bork til Nr. Nebel at løbe sammen med Falen Å; herfra løber åen nordpå for at løbe ud i Falen Dyb i Ringkøbing Fjords sydlige del.

I de første årtier af 1900-tallet opstod der mange steder i landet små jævnstrømsværker, hvor enten vandkraft eller dieselmotorer var drivmidlet til elproduktionen; mange af disse elværker blev ret store og fik en betydelig levetid trods de begrænsninger, der rent fysisk er for et jævnstrømsværk, fordi jævnstrøm ikke som vekselstrøm kan transformeres op til høje-



*Møllens gårdsplads omkring 1930 at dømme efter den bil af ældre model, der ses længst til højre. Stuehuset, der ifølge en indskriftstavle oprindeligt er fra 1809, ser ud til at have fået nye vinduer, ligesom der også er sket ændringer med dets tag; en del er muligvis blevet malet. Indgangen til mølleriet er nu ændret; i stedet for halvtaget er der kommet en mur med tre vinduer og en port med skydedør; endelig er rampen blevet større og en trappe fører op til den. I det rum, hvis vindue ses til venstre for stuehusets hoveddør, var "møllestuen", hvor møllegæsterne fik serveret "små sorte". I dette rum havde min onkel – og senere min sætter Ivan – kontor med reoler og skabe til protokoller mm. Møllehuset har fået en stor port med træfløjet dør i jordniveau; bygningen rummer det udvidede elektricitetsværks maskinsal med dieselmotordrevne dynamoer. Fotoet viser også en del af den store gårdsplads, der var øst for bygningerne; på nord- og østsiden af pladsen var der flere bygninger, der ud over beboelse bl.a. rummede et ægpakkeri og en købmand. Mod syd var pladsen åben hen mod mølledammen, der på dette tidspunkt må være betydeligt mindre end det ses på det første foto.*

re spændingsniveauer. Strømmen fra et jævnstrømselværk bliver produceret, fordelt og brugt ved samme spændingsniveau, som regel 220-30 Volt, som er dynamoens klemspænding. Jo længere forsyningsledningerne bliver, jo større spændingsfald og strømvarmetab opstår der, hvilket sætter naturlige grænser for, hvor lange forsyningsledninger et jævnstrømselværk teknisk og økonomisk set kan have.

Da min onkel købte møllen i 1917, bestod den af stuehuset og den gamle møllebygning, hvori der i 1903 var blevet installeret en dynamo til produktion af el. Jeg har ikke kend-

skab til, hvor stor elproduktionen var dengang, men indtil ca. 1920 blev der kun leveret strøm til eget brug, til forbrugerne omkring møllegården og til de nærmeste i Lydum By.<sup>2</sup> Omkring den tid byggede min onkel et nyt turbinhus og udvidede dermed elproduktionen, så et større område kunne forsynes med strøm.

I årenes løb udvidedes elproduktionen på »Lydum Mølle og Elektricitetsværk«, som min onkels virksomhed kom til at hedde. I 1930'erne havde værket omkring 250 forbrugere og ca. 250 km luftledninger. Da produktionen var størst, havde man omkring 500 forbru-



*Bygningskomplekset set fra sydvest formentlig sidst i 1930'erne. Billedet er sandsynligvis taget fra broen, der fra byen fører sydpå over åen. I forgrunden ses åen, efter at den har passeret vandmøllen. Med lidt god vilje kan man se åens friløb mellem det store træ i billedets midte og bygningerne til højre. Bag træet skjuler den store maskinsal sig. Det ses også, at stuehuset har en mindre udbygning med halvvalmet tag mod vest. Her var garage, bryggers og gennemgang under møllet til akkumulatortrum og maskinsal. I huset til højre for turbinehuset var der i 1940'erne en meget stor langsomtgående motor med et stort svinghjul og en dynamo; denne maskine var ret sjældent i brug og fungerede som reserve.*

gere i en afstand på op til ca. 10 km. Fra omkring 1950 begyndte dele af nettet at blive omlagt til vekselstrøm, der blev leveret af elforsyningselskabet SAEF med hovedsæde i Sig. Levering af el til nettet ophørte helt i slutningen af 1960'erne. I de seneste år oprettede min fætter Ivan, der da havde overtaget elværket, nogle ensretterstationer, som i en overgangsperiode forsynede forbrugerne i et område med jævnstrøm. Pudsigt nok har jeg i min tid som ansat hos Dansk Siemens været sagsansvarlig

for levering af et sådant ensretteranlæg til Lydum Mølle, altså min fætter, i begyndelsen af 1960'erne.

Da vi fra midten af 1930'erne – længere tilbage strækker min erindring sig ikke – kom på besøg hos familien i Lydum, bestod elproduktionsanlægget ud over vandturbinen af et par dieselmotoranlæg i maskinsalen, der på nordvæggen havde en flot fordelingstavle fra udvidelsen i 1920, samt en langsomtgående dieselmotor med et stort svinghjul. Under maskin-

salen og tavlen var der et større akkumulatorrum, hvor man måtte holde sig for næsen, når man gik igennem; der lugtede fælt af akkumulatorsyre. Indtil besættelsen i 1940, og formentlig også i de fem år, den varede, kunne vandturbinens dynamo og akkumulatorerne klare forsyningen om søndagen og om natten.

Endnu i 1940'erne og 1950'erne var der arbejde for mølleriet, men efterhånden som bønderne fik egne elmotorer stoppede denne del af aktiviteterne.

### Familien Jakobsen

Min onkel Rasmus Peter Jakobsen var født 1885 i Sdr. Vissing i Midtjylland som søn af træskomand og vejmand Anders Jakobsen. Min moster var født i 1889 i Gandrup, et nabosogn til Sdr. Vissing på østsiden af Gudenåen, som den næstældste af en søskendeflok på syv; faderen, Iver Iversen var landsbysmed. Hendes pigenavn var Anna Kathrine Iversen, og hun blev af alle kaldt Kathrine. Rasmus Peter Jakobsen var udlært murer og havde bygget flere huse i Sdr. Vissing, bl.a. i 1914 det hus, hvori han og min moster boede efter de var blevet gift og indtil de i 1917 flyttede til Lydum Mølle. De fik fire børn: Ivan, Dagny, Erna og Jakob.

Virksomheden »Lydum Mølle og Elektricitetsværk« blev med tiden et familieforetagende. Den ældste søn, Ivan, blev udlært elektriker og autoriseret elinstallatør, så han forestod sammen med en svend eller to alt installationsarbejde såvel på elværket som på det store fordelingsnet og hos forbrugerne. Han blev i 1943 gift med Laura og overtog virksomhedens stuehus i sidste halvdel af 1940'erne. Deres ældste søn, Benny, er også elinstallatør og fører denne del af virksomheden videre. Ivan døde i 2002, 89 år gammel; Laura lever endnu.

Den ældste datter, Dagny, blev gift med Herman Andersen, der var møllersvend og pas-

sede mølleriet, så længe det eksisterede, og samtidig var »maskinpasser« på elværket. Til dem byggede min onkel Rasmus Peter en bungalow på en lille trekantet »mark« nord for Lydum Mølle. Huset blev bygget med høj kælder, fordi man der havde lager af installationsmateriel, og Ivan havde – indtil han flyttede ind i det gamle stuehus – også sit kontor her i kælderen. Fra Lydum by, hvor de fleste huse ligger langs en øst-vest gående vej, har der fra gammel tid gået en nord-sydgående vej med kirken på det sydøstre hjørne. Denne vej har – formentlig til omkring 1910-1915 – gået ned gennem møllegården og over åen ad den træbro, der ses på det første foto. Omkring 1920 er vejen så blevet omlagt, så den førte over åen ad en ny bro lidt vest for møllegården; herved er den nævnte trekantede mark opstået. I min barndom kunne man fra nord komme til møllegården enten ad resten af den »gamle« vej eller ad en ny sidevej, som gik lige nord for stuehuset.

På den samme trekantede mark, nord for Dagny og Hermans hus, byggede min onkel senere endnu et hus, som han og min moster flyttede ind i, da Ivan og Laura flyttede ind i møllens stuehus. Min onkel kom ikke til at bo mange år i dette hus, idet han døde i 1953, kun 68 år gammel. Han havde haft adskillige tillidshverv, bl.a. i mange år medlem af sognerådet og i en periode formand for dette. Min moster Kathrine blev boende i huset til hun døde i 1975, knapt 86 år gammel.

Erna, den yngste datter, blev gift med en slagter, Jens Nielsen. De havde i flere år i 1940'erne en slagterforretning i Gedved, nord for Horsens, og senere forretning i Vejle. Den yngste søn, Jakob, der er den eneste levende af de fire børn, blev ingeniør og var i mange år ansat hos Jysk Telefon.

Det skete kun sjældent, at vi besøgte famili-

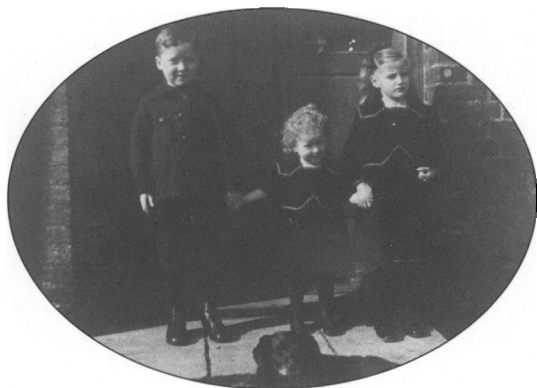


*Min moster og onkel samt de tre ældste af deres børn fotograferet på trappestenen til stuehuset 1920 eller 1921. Længst til venstre står min onkel med sit murertøj på, og efter de tre børn står min moster. Personen længst til højre er min mor, der da tjente som pige hos min moster i et årstid. Omkring halvdelen af dette år var min far ansat som møllersvend på Lydum Mølle. Min far og mor havde et årstid før tjent sammen på en større gård, Kroggård på deres hjemegn og »fundet sammen«; de blev gift kort tid efter opholdet i Lydum. De tre børn er fra venstre: Ivan, født i 1913, Dagny, født et par år senere, og Erna, der er meget krølhåret og ser ud til at være 2-3 år gammel, altså født på Lydum Mølle.*

en i Lydum før 1940, men jeg har en vag erindring om nogle af gangene. Som en naturlig del af besøget var vi dels rundt på det for en dreng så spændende sted med både mølleri og elektricitetsværk, og dels skulle vi ud til Vesterhavet ved Nymindegab for at se på den storslåede natur. Min far kørte lillebil, så vi havde gode muligheder for at køre på besøg hos familien dengang, mest ad ikke-asfalterede veje. I besættelsesårene 1940-1945 kom vi ikke

på besøg i Lydum. Der var ingen benzin til privat kørsel, og det var meget besværligt, hvis vi skulle derud med offentlige transportmidler.

Mine bedste erindringer om Lydum Mølle og familien dér stammer fra ferieophold i 1945 og 1946. I disse to år cyklede jeg de ca. 100 km fra Sdr. Vissing til Lydum og opholdt mig en uges tid hos familien på møllen; min moster og onkel boede da stadig på møllen. Sammen med min fætter Jakob sov jeg på et værelse i



*Ivan, Erna og Dagny fotograferet ved samme tid.*

stuehusets nordgavl; for at komme derop skulle man op gennem møllet og hen over loftet med korn- og melsække; her var mange vilde katte, hvilket nok skyldtes, at der var masser af mus. Opholdet i begyndelsen af august 1945 husker jeg især tydeligt, hvilket skyldes to ting. Den ene var, at det her kort efter befrielsen var spændende at komme ud til Vesterhavet ved Nymindegab for at se de mange store bunkers, som tyskerne havde opført som led i deres »Atlantvold««. Den anden, og uforglemmelige, oplevelse var meddelelsen om atombomberne over Hiroshima og Nagasaki i Japan. Det bekymrede min onkel meget, at så mange mennesker kunne dræbes af en enkelt bombe. Han var til daglig en ret stille person, der ikke »forsnakkede« sig, men var god til at fortælle, når han først kom i gang. Min bedste, og meget tiltalende, erindring om ham, knytter sig til om morgenen eller først på dagen; da kunne han – især i smukt vejr – stå længe helt stille i maskinsalens port mod øst, som om han mediterede samtidigt med, at han så på det smukke åndskab.

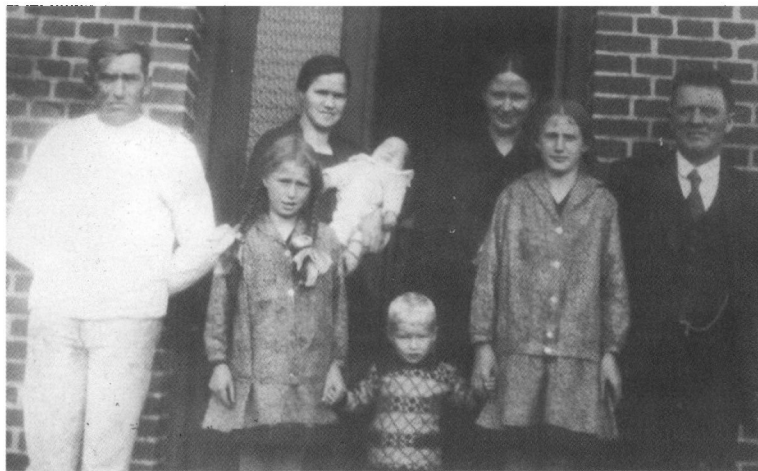
Begge de gange, jeg ferierede hos min mos-

ter og onkel, blev den af min onkel ejede virksomhed med elproduktion, elinstallationsforretning og mølleri, drevet af familien, altså min onkel Rasmus Peter selv, hans søn Ivan og hans svigersøn Herman. Af og til må der – ud over montører o.lign. til reparation af dieselmotorer – have været andre ansatte, f.eks. i forbindelse med måler aflæsninger, udskrivning af elregninger m.m.

Efter 1946, hvor jeg rejste fra Sdr. Vissing til København for at studere, har jeg kun været i



*Familien på udflugt. Min moster og onkel har ligesom børnene »stadstøjet« på.*



*Familien Jakobsen på besøg hos mine forældre i Sdr. Vissing i 1928. Længst til højre står min onkel Rasmus Peter og til højre i dørbåbningen min moster Kathrine; mellem dem deres ældste datter Dagny, som holder lillebror Jakob, født ca. 1925, i hånden sammen med sin søster Erna, der her har fået fletninger. Bag Erna står min mor, søster til moster Kathrine, med mig, født 1928, som spæd på armen. Længst til venstre står min far i arbejdstøj; han var murer og havde selv bygget det meste af huset i 1926-1927. Billedet er formentlig taget af min sætter Ivan, der ikke er med på fotoet.*

Lydum og besøgt familien to gange. Første gang var i 1956, hvor jeg efter at have afsluttet studierne som indkaldt gjorde tjeneste som løjtnant ved Artilleriskydeskolen og et par uger var udstationeret i Nymindegablejren i forbindelse med nogle skydeøvelser. En aften fik jeg lov til at låne en af militærets jeeps og kunne så køre de få kilometer til Lydum for at besøge familien. Ved denne lejlighed var der endnu fuld gang i elproduktionen.

Mit sidste besøg var i juli 1978, tre år efter at min moster døde. Da gjorde jeg sammen med min kone og vores yngste søn, dengang ti år gammel, en ferietur i Nord- og Vestjylland på en god uges tid. Efter at have set på mange seværdigheder »nordenfjords«, kørte vi ned langs Vestkysten og overnattede på Nymindegab Kro. Den næste dag besøgte vi Ivan og Laura på Lydum Mølle og var der det meste af dagen, før vi kørte til mine forældre i Sdr. Vissing ad den vej, jeg som dreng havde cyklet.

Elproduktionen var i mellemtiden ophørt, og i min dagbog fra ferieturen har jeg skrevet, at den tyste og helt stille maskinsal var en ejendommeligt oplevelse som kontrast til min erindring af støjen fra de snurrende maskiner, da jeg var på ferie der.

#### Noter

1. Møllen blev den 3. april 2004 overdraget foreningen Lydum Mølle. Se også Mette Guldborg: Lydum Mølle – et vestjysk elværk. Land og By 59, september 2003, 21-23.
2. Vanddrevne elværker. Danmark 1890-1940. Temagenangang 2000. Skov- og Naturstyrelsen, Miljø- og Energi ministeriet 2000, s. 34.

*Evald Brønd, født 1928. Værebrovej 109, 2880 Bagsværd. Civilingeniør. Har bl.a. skrevet flere erindringsartikler i Brædstrupegnens Hjemstavnssforenings årsskrift, samt en lokalhistorisk krønneke om perioden 1940 til 1945 i en bog om Sdr. Vissing Sogn, der udkom i foråret 2004.*