

# Det vigtigste fra Kjærgård

En vestjysk herregårdsauktion 1828

## Af Carsten Teilman Hald

Hvad blev der af indboet fra Kjærgård, der i 1700-årene var Ribe Amts største herresæde? På baggrund af en herregårdsauktion i 1828 redegøres der for de møbler, malerier mv., som endnu kan spores tilbage til geheimeråd Frederik v. Gersdorffs tid, og som er eller hovedsagelig har været i den Teilmanske efterslægts eje.

### Et ukendt auktionskatalog

I 1828 afholdtes på Endrupholm i boet efter godsejer Tøger de Teilman (1776-1827) en løsrøreaktion. Til brug for denne blev der hos bogtrykker Niels S. Hyphoff<sup>1</sup> i Ribe trykt et auktionskatalog, hvoraf der i dag kun kendes to eksemplarer. Det ene har tilhørt Tøger Teilmans søn, kaptajn Tøger Reenberg de Teilman (1805-1852) og det andet svigersønnen, pastor Hans Nicolaj Tranberg Friis (1800-1886).<sup>2</sup>

### Specielle jyske udtryk

Rent sprogligt er kataloget specielt interessant ved at benytte en lang række dialektbetegnelser på inventargenstande, såsom bøyeklammer, gragonger, hagelform, hærdetøj, ostkop, pomp-hage, qualmåler, speigbore, streppe, vandmåde m.fl.

Blandt de sidste numre i kataloget nævnes otte »abelplanker«. Da denne betegnelse for planker af sølv- eller gråpoppel ikke vides at have været anvendt i det sydvestlige Jylland, men alene på Als og i egnen omkring Sundev giver dette et fingerpeg om, at kataloget

forfatter er den afdøde godsejers svoger, pastor Peter Petersen fra Varnæs (1779-1849), der som søn af slotsgartneren på Augustenborg har kendt og brugt denne sønderjyske dialektbetegnelse.<sup>3</sup>

### Katalogets titelblad er misvisende

Kataloget består af 45 sider og omfatter i alt 1.378 forskellige numre, bestående af indbo, arbejdsredskaber og ting og sager af enhver art spændende fra to diamanter til to postvogne. Det er mangelfuldt udarbejdet og uden systematik. Umiddelbart virker det som om, der er tale om en auktion, hvor en gård skal totalt ryddes for inventar af enhver art – selv tjærespanden sælges. Dette forbløffer, når man véd, dels at Endrupholm forblev i Teilman familiens eje, dels at hovedparten af inventaret herfra senere fandtes på Gjellerupholm<sup>4</sup> ved Varde. Men forklaringen findes bag på det ene katalog, hvor en blyantspåskrift oplyser: »Det vigtigste fra Kjærgaard«!

### Katalogets indhold.

Kataloget første 226 numre fremtræder som en kaotisk registrering dels af den nylig afdøde kunstner Jeppe Stavns (1747-1826)<sup>5</sup> atelier dels af en række effekter fra pulterkamret på Endrupholm: Bl.a. 1 barometer, 2 kompas, 1 kasse med forstørrelsesglas, 5 kikkerter, 1 elektrisermaskine, 1 himmelkugle, 3 astrolabier (måleinstrument til at måle solens og stjernes

højde på himlen), 1 kårde, 2 hirschfængere, 1 pallask (ryttersabel) mv., alt sammen ting og sager som man behændigt benytter lejligheden til at komme af med, nu da man alligevel holder auktion. Fra nr. 227 er der ligesom lidt bedre systematik, og de næste 1.152 genstande må være inventaret fra Kjærgård. Og hermed bliver kataloget interessant, fordi det giver os mulighed for at for at ane konturerne af Kjærgårds tidligere så rige indbo og inventar.

### Kjærgård

Kjærgård<sup>6</sup> blev i 1662 erhvervet af geheimeråd Erik Krag (1630-1672) til Bramminge. Efter hans død drev sønnen, baron Frederik Krag gården, indtil søsteren Edel Margrethe Krag (1665-1739) og svogeren generalløjtnant, geheimeråd Frederik v. Gersdorff (1651-1724) til Bramstrup fik skøde på gården i 1687.<sup>7</sup> Og hermed indledtes Kjærgårds storhedstid, der kom til at strække sig over 100 år. Godset omfattede alt jordegods mellem Kongeåen og Sneum Å på omkring 11.000 tdr. land fordelt på ca. 200 fæstegårde og huse. På Kjærgård blev de gamle fra middelalderen og renæssancen stammende bygninger nedrevet og i 1695 erstattet af det i dag eksisterende 3-fløjede barokanlæg med lange sidefløje åbnet mod adgangen. Midterfløjen fik to stokværk, sidefløjene var et stokværk lavere.<sup>8</sup> Vinduerne er placeret i streng symmetri. Hertil sluttede sig et pragtfuldt haveanlæg og en staldgård, der lå lidt bort fra hovedbygningen. Bygmesteren er Ernst Brandenburger, der udover at arbejde for kong Frederik IV også benyttedes af svogeren, baron Frederik Krag på Stensballegård, og af storkansler, greve Conrad Reventlow på Clausholm (1644-1708).<sup>9</sup>

Den eneste beskrivelse, der i dag kendes af geheimerådens Kjærgård, stammer fra pastor Knud Lang (1718-1781) til Hunderup og Vil-

slev menigheder. Han omtaler, at Frederik Gersdorff »førte en stor og prægtig Stat frem for de fleste andre kommanderende Generaler i hans Tid«.

Frederik Gersdorffs nære tilknytningsforhold til Frederik IV, til greve Christian Gyldenløve (1674-1703), Conrad Reventlow og til så kendte udenlandske statsmænd som prins Eugen af Savoyen og hertugen af Malborough giver i al fald en vis forventning om, at gårdens interiør formentlig har hørt til blandt tidens bedste. Hertil kommer, at Frederik Gersdorff formentlig af sin svigerfader, generaladmiral, baron Jens Juel til Juellinge (1631-1700) modtog et flot udstyr. Man véd i al fald, at der hos Christian Gyldenløve både på Gisselfeld og i palæet på Kongens Nytorv hverken savnedes kostbare gobeliner, silketapeter eller møbler, alt sammen ting som Gyldenløve fik i forbindelse med sit ægteskab med Jens Juels enke »hendes høje nåde« Dorte Krag (1675-1754).

Endvidere har Frederik Gersdorff gennem datidens store internationale handelsdynasti Marselis<sup>10</sup> haft mulighed for at købe tidens bedste møbler og indbo. Endelig har han øjensynlig altid benyttede gode håndværkere, hvilket bl.a. kan ses af de smukt udskårne døre til det Gersdorffske gravkapel i Hunderup kirke.<sup>11</sup>

Men kvalitet og store forhold forudsætter en god økonomi, hvorfor Frederik Gersdorff i forbindelse med et taffel – vist mere i alvor end i spøg – foreslog Frederik IV, at der blev givet tre nye privilegier: Ét til ham selv til udgivelse af en ny katekismus, ét til Conrad Reventlow på en ABC og ét til Christian Gyldenløve på en ny udgave af Davids Salmer, for så ville de alle tre snart være ude af deres gæld.<sup>12</sup>

### Oberstinde Margrethe v. Rosenørn og kammerjunker Frederik v. Gersdorff

I 1731 overtog sønnen, oberstløjtnant Chri-

stoffer Frederik Gersdorff, Kjærgård, (1699-1748) og ved hans tidlige død blev enken, Margrethe Rosenørn (1715-1786), gårdens ejer. Allerede i 1757 påbegyndte hun en total udskiftning af det gamle landbofællesskab, der senere blev fulgt af en hoveriafløsning. Ved hendes død blev 461 tdr. hartkorn udbudt til salg til selveje. Margrethe Rosenørns søn, kammerjunker Frederik Gersdorff (1736-1824) købte hovedparcellen af boet. Men Kjærgård viste sig efter frasalget af fæstegodset og efter at have mistet sine skatteprivilegier totalt urentabelt, idet driften af gården fortsat forudsatte et stort folkehold på 30 personer.<sup>13</sup> Allerede i 1790 udparcellerede og videresolgte kammerjunkerens gården.

#### **Etatsrådinde Sophie Amalie v. Gersdorff og hofjægmester A.C. de Teilman**

I anden halvdel af 1790'erne generhvervedes det stærk reducerede gods med et jordareal på nu kun 122 tdl. af Margrethe Rosenørns datter, Sophie Amalie v. Gersdorff (1743-1801), der var gift med etatsråd Tøger Reenberg de Teilman til Endrupholm (1721-1788). Ved hendes død tilfaldt Kjærgård hendes yngste søn, kammerjunker og kgl. jægmester Andreas Charles de Teilman (1786-1852).<sup>14</sup> Jægmesteren blev i 1808 gift med Elisabeth v. Wedelsparre (1784-1823). Parret tog ophold på Kjærgård, og i denne anledning blev hovedparten af det af gårdens gamle inventar, der fandtes på Endrupholm, tilbageført og samtidig suppleret med et efter sigende rigt bohove, ligesom selve hovedbygningen blev underkastet en gennemgribende indvendig istandsættelse.<sup>15</sup>

Men Kjærgård var og blev urentabel, hvorfor jægmesteren allerede et par år efter indledte forhandlinger om køb af Gram Gods i Sønderjylland.<sup>16</sup> Statsbankerotten i 1813 ødelagde imidlertid jægmesterens hidtidige gode øko-

nomi, hvorfor forhandlingerne om køb måtte opgives. Jægmesterparret flyttede herefter ind på Endrupholm, og med dem fulgte også hendes broder, kaptajn Magnus Frederik v. Wedelsparre (1781-1839).

Befriet for at føre selvstændig husholdning og overladende administrationen af Kjærgård til broderen Tøger Teilman havde jægmesteren nu de bedste betingelser for udelukkende at beskæftige sig med sine omfattende ornitologiske og naturvidenskabelige studier. I 1823 udgav han »Forsøg til en Beskrivelse af Danmarks og Islands Fugle«, der er den første danske bog om fugle. Da denne ikke indeholder en eneste ornitologisk iagttagelse fra Kjærgård,<sup>17</sup> men derimod en lang række fra Endrupholm, bekræftes det herved indirekte, at jægmesteren på et ret tidligt tidspunkt har fraflyttet Kjærgård, hvis bygninger herefter henstod ubeboet og tømt for inventar. I 1824 i forbindelse med sit andet ægteskab med Sophie Bardenfleth (1803-1826) besluttede A.C. Teilman at afhænde Kjærgård, men salget blev først gennemført i 1828 i forbindelse med Tøger Teilmans død.

#### **Auktionen 1828**

Auktionen blev ret naturligt afholdt på Endrupholm, hvor inventaret fra Kjærgård allerede befandt sig, og hvor det også var lettere at få en god pris, da salget skete fra en gård, der var i drift med nyopførte, moderne bygninger, og hvor løsøret officielt fremtrådte som tilhørende boet efter en velrenommeret godsejer.

Ved sædvanlig skifterregistrering kan man som regel følge inventaret stue for stue, men det giver nærværende kataloget ikke mulighed for. Inventaret er totalt revet ud af den oprindelige sammenhæng, således at man ikke får nogen fornemmelse af, hvor i bygningen de enkelte møbler oprindeligt har stået.

### Inventar, der vides udtaget fra Kjærgård i 1786-1790.

Margrethe Rosenørns børn og arvinger vides ved hendes død at have udtaget malerier, møbler, sølv og pretiosa, der var af værdi eller af særlig affektionsværdi. Datteren på Endrupholm, Sophie Amalie Gersdorff, udtog hovedparten af det indbo, som hendes søskende var uinteresserede i og dette blev som ovenfor nævnt igen tilbageført til Kjærgården, da hun overtog gården. På Endrupholm forblev dog Andreas Brünniches portræt af Margrethe Rosenørn, rigsadmiral Ove Gjeddes skibskiste og nogle ostindiske kopper som admiralen havde medbragt hjem fra Trankebar. Rigsadmiralen var Frederik Gersdorffs morfader. Endvidere en stor brilliantring, der var gammelt arvegods fra Gersdorffs slægten, samt et etui med elfenbensblade til at bruge som notesbog, som Margrethe Rosenørn havde fået af sin datterdatter, Margrethe Mette de Teilman (1757-1837) fra Ristrup, der blev opdraget hos hende på Kjærgård. Det pågældende etui stammer fra Granada i Spanien, og er et tidligt eksempel på turistsouvenir fra 1700-årene. De pågældende effekter faldt i arv til hendes ældste søn, Tøger Teilman (1776-1827).

Margrethe Rosenørns søn, major Poul Gersdorff, Hanstedgård (1737-1822), udtog bl.a. en række portrætmalerier,<sup>18</sup> heriblandt Abraham Wuchters portrætter af geheimeråd Erik Krag (1620-1672) og Vibeke Rosenkrantz (levede endnu 1688), Jacob Conincks billeder af geheimeråd Frederik Gersdorff og Edel Margrethe Krag, maleriet af Christen Krag (1595-1645) til Lydum, der står sammen med sønnen, ovennævnte Erik Krag. Herudover 3 sølvspyd og 2 snustobaksdåser i perlemor, samt fra arkivet på Kjærgård en lang række dokumenter såsom oldefaderen Christoffer Gersdorffs naturalisationspatent fra 1662, diverse

udnævnelser, der relaterer sig til Frederik Gersdorffs militære karriere, hans udnævnelse til »Hvid Ridder«<sup>19</sup> samt den Gersdorffske anetavle.<sup>20</sup>

### Andet inventar, der er udtaget før auktionen i 1828

Herudover véd man, at jægermesteren selv udover møbler, sølvstøj, pretiosa, signeter og bøger sikrede sig en række familie billeder, der udover portrætter af familierne Reenberg og Teilman også omfattede nogle miniaturer, bl.a. af svigermoderen, Christine Elisabeth v. Wedelsparre, f. Paulsen (1722-1808) og af generalmajor Johan v. Ewald (1744-1813). Af mere kuriøse ting bevarede han endvidere to kunstnerisk set ubetydelige små porcelænsfigurer af en stående kavalier og en liggende dame. Disse havde tilhørt hans 1. kones farfader, den fra Struenses tid berygtede kammerherre Magnus v. Beringskjold (1721-1804).<sup>21</sup> Figurerne var blevet fjernet fra dronning Caroline Mathildes natbord, da hun natten mellem den 16. og 17. januar 1772 blev arresteret. Endelig har man en fornemmelse af, at arvingen til Endrupholm, Tøger Reenberg Teilman, ret naturligt også forlods havde udtaget de effekter, som han selv måtte være interesseret i. Men disse er i dag umulige at udskille i sønnen, cand.agro. Tøger de Teilmans (1850-1936) bohav på Gjellerupholm, da de i hans registratur fra år 1900 kan skjule sig under betegnelsen fra »Endrupholm«.

Blandt auktionskøberne var pastor Hans Nicolaj Tranberg Friis (1800-1886), der i 1826 blevet gift med godsejer Tøger Teilmans datter, Sophie Amalie de Teilman (1803-1877).<sup>22</sup>

### Senge, linned og linnedskabe

Kataloget nævner ikke færre end tre linnedskabe – et blåt og to store – samt en servietpresse.



*Figur 1: Renaissance egetræsskab fra Kjærgård. Fotografi fra ca. 1910, da skabet stod på Nykjøbing Mors Apotek hos A.C. Teilman-Friis.*

På auktionen blev der endvidere udbudt 8 himmelsenge og 7 senge uden omhæng, 42 dyner, 68 puder, men kun en krølhårsmadras. Til disse mængder af senge og sengeudstyr kunne man forvente, at der også var blevet udbudt en stor mængde sengelinned, men i kataloget er kun anført 4 pudevår, 1 par fine kramlærredslagener, 2 par hørgarnslagener samt 20 blågarnslagener. Af dækketøj sælges kun 1 damaskdug med 10 servietter, 8 fine hørgarnsduge med tilsammen 80 servietter, og 15 blågarnsduge med 48 servietter. Enkelte servi-

etter eksisterer stadig fra Edel Margrethe Kragts tid. De er vævet i 1712 hos det bekendte linnedvæveri i Courtrai i Holland. I servietten er indvævet det Gersdorffske-Kragske alliancevåben under en fælles adelskrone. Det Gersdorffske våben er belagt med Dannebrogsgordens kæde og i hjørnerne ses ægtefællernes monogrammer.<sup>23</sup>

### Skabe

Kataloget nævner lakonisk 3 skabe og 1 klædeskab. De to skabe blev erhvervet af pastor H.N.T. Friis, det tredje efter alt at dømme af Kjærgårds nye ejer, prokurator Søren Sørensen fra Løvlund.

Klædeskabets senere skæbne er ukendt, hvorimod de 3 andre skabes kan følges.

Det første skab var af egetræ og ibenholt med 2 dørpartier fra 1600-tallets midte. Skabet et eksempel på den rige udformning som møblerne fik især i den sydlige del af Flandern med den stærke markering af de lodrette og vandrette led. Skabe af denne type var stærk efterspurgt i datiden, men hvorvidt den konkrete skab har været importeret eller lavet af en hjemlig snedker lader sig ikke vurdere. Skabet ejedes senere af pastor Friis's søn, apoteker A.C. Teilman-Friis, Nykjøbing Mors, der solgte det omkring 1910, da han flyttede til København (figur 1).

Det næste skab pastor Friis købte var et kabinetskab udført i skildpadde, ibenholt og palisander. Disse kaldes almindeligvis for »el vargueño« eller »el borgueño«, og brugtes oprindeligt af det spanske diplomati og senere af det europæiske aristokrati som »rejssekister«. De blev medbragt på rejser til opbevaring af dokumenter og kostbarheder – samt som en slags statussymbol for at vise for omverdenen deres rigdom og økonomiske formåen. Disse pragtfulde skabe blev i årene efter 1650 bl.a. frem-



*Figur 2: "Skildpaddeskab" nr. 1 fra Kjærgård: Fotografi ca. 1895, da skabet stod i Tønder hos læge, dr.phil. G.M. Friis, hvis datter generalinde Sophie Kühnel sidder ved siden af skabet.*

stillet i Antwerpen af snedkerfirmaet Fouchoudt.

Af et fotografi fra omkring år 1890 (figur 2) ses, at skabet er fremstillet i 2. halvdel af 1600 årene.<sup>24</sup> Udvendigt er det forsynet med to store hanke i siden og lukket med to låger med et kraftigt låsetøj. Åbnes skabet, er dets forside opdelt i tre felter af fire kraftige pilastre, hvoraf første og tredje felt består af fem aflange skuffer af ibenholt og skildpadder, midterfelter består af

et skab med en skuffe både over og under. Dørenes indersider er udsmykkede med kraftige frontoner af ibenholt. Af fotografiet fremgår endvidere, at man på et senere tidspunkt har forsynet skabet med en balustrade og inden for denne igen konstrueret en ejendommelig størekasselignende opbygning. Disse tvivlsomme »forbedringer« blev senere fjernet.

Et tilsvarende, lidt mindre kabinetsskab (figur 3) fandtes også hos pastorindens bror-

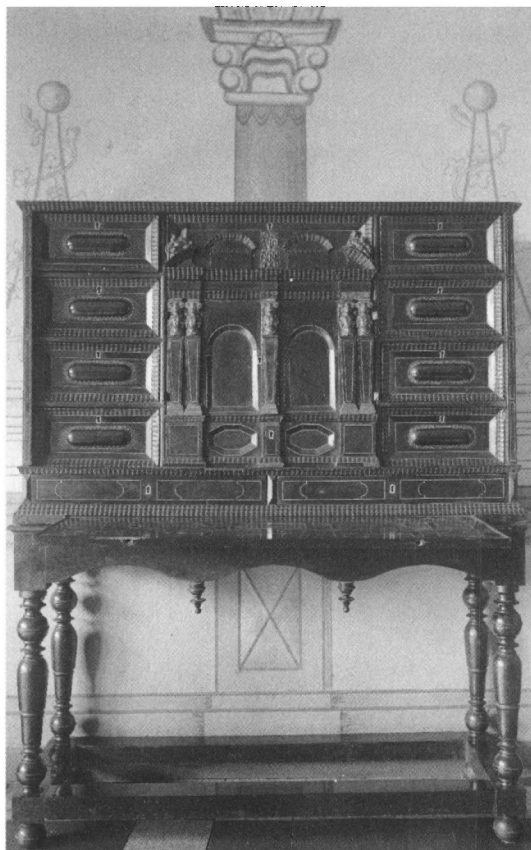
søn, Tøger Teilman på Gjellerupholm.<sup>25</sup> Han havde arvet sit skab efter sin morfader, proprietær Knud Andersen til St. Hebo (1795-1862), der i mange år havde det stående i Gryd vad Mølle, hvor de mange små skuffer blev brugt til opbevaring af kornprøver. Som tidligere ejer af dette skab anføres ovennævnte prokurator Søren Sørensen. Gjellerupholmskabet står i dag i baroksalen i Borgmestergården i »Den Gamle By« i Århus.

Det vil være nærliggende at antage, at også Gjellerupholmskabe stammer fra auktionen i 1828. Da Frederik Gersdorff i 1720 efter sin svigersøn, baron Jørgen Gyldercrone (1682-1714), der tilhørte Marselis slægten, så sig nødsaget til at overtage herregården Urup i Østbirk sogn, kan det ene af de to skabe hermed være kommet i hans eje.

#### Øvrige møbler

Kataloget opregner 3 ottedags stueure, 2 chatoler, det ene med to spejle, 26 borde, hvoraf 4 med marmorplader, samt 2 skriveborde, 1 kiste, 1 dragkiste, 66 stole, 2 lænestole og 2 sofaer.

Disse ret intetsigende beskrivelser viser kun, at mængden af stole og borde har været stor, men om møblernes typer og alder kan intet siges. I den Teilmanske efterslægt er der imidlertid bevaret en kanapé med dobbeltbøjler og svajede ben i bøg (figur 4) samt en tilsvarende stol fra ca. 1740-1770. Disse to møbler kan stamme fra Margrethe Rosenørns møblering på Kjærgård og viser således typen på nogle af de stole, der i al fald i hendes tid har fandtes på gården. De pågældende møbler blev i 1786 arvet af datteren, Margrethe v. Gersdorff (1744-1794), der var gift med etatsråd Axel Rosenkrantz de Lassen (1740-1813) til Astrup. Blandt de øvrige solgte møbler kan nævnes noget så specielt som en tallerkenvarmer, 1 bil-lard med tilbehør, 2 servanter, 2 natstole, 3 fod-



Figur 3: Seglkapsen med det Habsburgske kejsersvåben. Fra arkivet på Kjærgård.

skamler, 4 stovleknægte og endelig en stor broderiramme og en garnvinde.

Der udbydes ikke færre end 11 spejle. Da Frederik Gersdorffs søster, Anna Maria v. Gersdorff, der var gift med venetiansk feltmarskal, baron Hannibal v. Degenfeld (1648-1691), ville det være nærliggende, hvis en eller flere af disse har været af italiensk oprindelse.

At man har forsøgt at gøre det hyggeligt



Figur 4: En rokoko kanapé fra 1760.

indendørs vidner de 8 lærreds- og 3 uldne rullegardiner om. Herudover udbydes 13 fag gardiner til vinduer samt 4 enkelte gardiner.

### Belysning

Oberstløjtnant Christoffer Frederik Gersdorff var efter traditionen mørkeræd som følge af en ubehagelig oplevelse ved hans fader, Frederik Gersdorffs begravelse, hvorfor Kjærgård i hans tid om natten henlå fuldt oplyst. Denne tradition kan i al fald ikke bekræftes på baggrund af kataloget, der kun anfører 2 lysekroner, 2 lysearme, 7 messinglysestager, 8 lakerede lysestager, 2 stager af kobber, 2 af glas, 1 lakeret nat-

lampe og 2 lygter. Hertil kommer 4 lysebakker og 4 lysesakse.

Den ene af de to lysekroner, der er en 6 arms malmkrone (figur 5) fra 1600-tallet, blev købt af pastor H.N.T. Friis sammen med i al fald én af 7 messingstager, en lille kammerstage, der skulle have stået fast på Margrethe Rosenørns natbord (figur 6).

### Billeder

Kataloget opremser 32 oliemalerier og 22 malerier med vandfarve. De sidstnævnte kan være arbejder af Jeppe Staun, der især arbejdede med papir og vandfarve. Om motiverne for





Figur 5: Barok malmlysekrone, ca. 1680 fra Kjærgård.



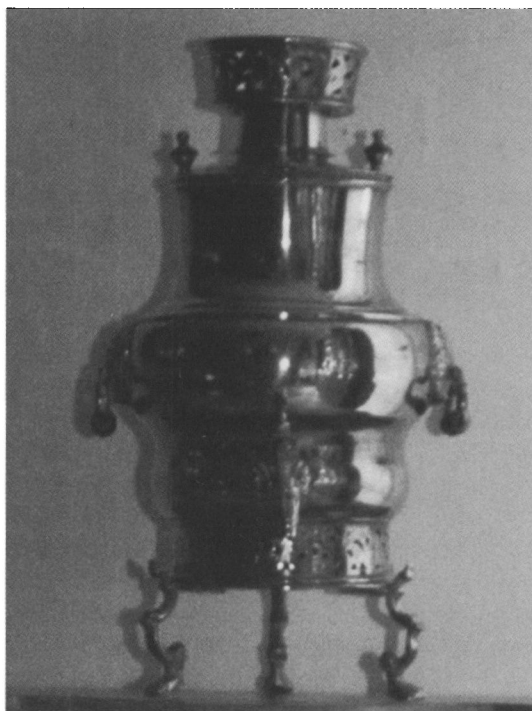
Figur 6: Margrethe Rosenørns kammerstage fra Kjærgård.

de pågældende billeder har man ingen viden om, kun at det ikke kan være hans bekendte samling af danske fugle, idet denne forblev i jægermesterens eje så længe han levede, hvorefter de på en efterfølgende auktion blev købt af pastor Friis. Interessen samler sig derimod om de 32 oliemalerier. Blandt disse skal man formentlig søge portrætterne af lensmand Palle Rosenkrantz til Sønderkov (1588-1651), og den ene af hans to hustruer, der vides at have hængt på Kjærgård. Han var morfader til Edel Margrethe Krag.<sup>26</sup> Disse portrætters senere skæbne kendes ikke.

### Glas og porcelæn

På Frederiksborg findes en glaspokal<sup>27</sup> med Frederik Gersdorff og Edel Margrethe Krag's våben. Den tilhørte senere deres sønneatter Anna Antoinette v. Gersdorff (1738-1803), der ejede gården Nygårdsholm i Nr. Farup. Den giver med hele sin pragt en svag aflagens af geheimerådens Kjærgård.

Kataloget udbyder 24 store vinglas og 16 små, hvorimod kun 6 ølglas, 4 brændevinsglas og 2 slebne snapsglas. Sammenholder man



Figur 7: En kobber temaskine fra Kjærgård. Udført i København 1757.

dette med udbudet af øl- og vintønderne i kælderen, hvor der stilles 6 øltønder og 5 vinankre til salg, ja så er der noget der kunne tyde på, at i al fald jægermesteren har foretrukket den udenlandske vin frem for den danske øl.

At drikke te har været foretrukket frem for kaffe. Der udbydes således 7 par tekopper, 3 porcelæns tepotter, 2 porcelæns tedåser, 1 tedåse i messing, 3 kobbertemaskiner, 7 kobbertekedler og 2 store blik tedåser mod kun 2 par kontorkopper, 1 porcelæns kaffekande og 2 kobberkaffekander samt 2 kaffemøller.

Den ene af de 3 kobbertemaskiner fandt vej til Vilslev præstegård sammen med den ene af kedlerne til te i kobber med et gennembrudt fyrfad. Temaskinen er stemplet København 1757 og er et tidstypisk rokokoarbejde (figur 7).

Glas og porcelæns afdelingen bærer præg af at være et tilfældigt skrabsammen efter at jægermesteren og familien har udtaget, hvad man selv havde lyst til at beholde. Der udbydes 2 chokoladekander, 30 flade og 22 dybe tallerkener, 10 fade, 2 sukkerskåle, 3 smørkander, 3 terriner. Herudover 2 spølskåle, 6 vandskåle, 3 servanteskåle – hvor det oplyses, at de er af blå porcelæn med flaske – 3 vandkander og 6 kammerpotter.

### Messing

I pastor Hans N.T. Friis' eje var der en række messingting, som har relation til Kjærgård, men som ikke er nævnt i kataloget, således f.eks. et stort 1600 tals messingfad med Krag slægtens våben. Dette fandtes senere hos sønnen på Nykjøbing Mors Apotek, hvorfra det blev solgt omkring 1910. Endvidere en stor messing seglkapsel, der har indeholdt det kejserlige Habsburgske våben, og som typisk må have siddet under et dokument, der stammede fra de Gersdorffske arkivalier.

### Køkkenudstyr

Mængder af køkkenudstyr i kobber, tin, messing og jern er enormt og om ikke andetsteds, så røbes her de store forhold. Gryder, potter og pander er til åbent ildsted. Men ejendommelig nok udbydes noget så moderne som et jern komfur, der ellers først bliver almindelige på Ribe enen omkring 1850.

Af kobbertøjet kan nævnes: 1 melonkageform, 1 sneglekageform, 14 små kageforme, hvoraf nogle kom til Vilslev præstegård. Blandt køkkentøjet i øvrigt kan nævnes 1 vaffeljern og 1 krumkagejern.

### Kælder

Ud over de ovenfor anførte tønder til øl og vin bestod kælderudstyret af en mængde malt- og klynkasser, salttønder, meltønder, bøtter, kar og baljer samt dejtrug. Endvidere vaskebakker og baljer samt huggeblokke i lange baner.

### Jagtudstyr

Da Teilman familien på Endrupholm var kendte som lidenskabelige jægere har formentlig mange af auktionskøberne regnet med at kunne gøre fine køb af jagtudstyr og andet jagttilbehør. Men her blev de skuffede. A.C. Teilmans eget jagtudstyr blev først udbudt til salg ved hans død i 1852. Det der blev udbudt ved auktionen i 1828 indskrænkede sig til et bøsseskab, 1 kugleriffel, 5 fuglebøsser, 1 krudthornslås, 1 krudtprøver, 1 rævesaks, 1 oddersaks, 1 høgebur samt en lås til en bøsse. Blandt pastor Friis' efterladenskaber findes en lås til en 1700 tals bøsse, men om det er den, der blev udbudt, vides ikke.

### Afslutning

For at forvinde sorgen over både hustruens og broderens død samt i et forsøg på at samle kræfter til at afvikle sit embede på Sct. Croix

tilbragte A.C. Teilman foråret 1828 med en rejse gennem Europa. Her fordybede han sig i både kunst og naturvidenskab. Under et langt ophold i Paris lod han sig endvidere portrættere af Eckersbergs derværende elev, den senere i Hamburg så anerkendte portrætmaler, Louis August Aumont (1805-1879), og resultatet en smuk pastel blev sendt hjem til søsteren Ingeborg Christiane i Varnæs Præstegård. Selv nåede han efter mange udsættelser atter til Sect. Croix, som han igen hurtigt forlod. Frederik VI var ham nådig og udnævnte ham i 1829 – på prins Frederik (VII's) varme anbefaling – til hofjægermester, samtidig med, at man lod ham beholde lønnen som toldinspektør indtil 1833.

Den nye titel havde baggrund i et muntert væddemål mellem to venner – prinsen og jægermesteren – om, hvem der kunne skaffe den tykkeste amme til brug på Amalienborg. Teilman vandt – derfor titlen! Efter salget af Kjærgård beboede jægermesteren i lange perioder herregården Kørup ved Kerteminde, som han overtog efter fætterten, kammerherre Poul Rosenørn (1756-1829), der på linie med familien på Kjærgård havde fået sin økonomi ødelagt ved at afvikle fæstegodset på Ulriksholm på overdrevent favorable vilkår.

## Noter

1. Auktionen har formentlig været omtalt i Ribe Stiftstidende. Et eksemplar af årgang 1828 er ikke længere bevaret.
2. Sidstnævnte katalog blev fundet i en kulsband blandt optændingspapir hos sønnesønnen H.C.A. Friis (1870-1933) på Varde Apotek. Tilhører nu Ebba M.M. Hald, København.
3. Institutet for Jysk Sprog- og Kulturforskning, v/ Inger Schoonderbeek Hansen, Ph.D., takkes for hjælp ved oversættelsen. Bøyeklammer (muligvis en hage eller klemme til en bøje – dvs en tønne eller lignende til at afmærke fiskegarn); cragonger (ubekendt begreb); hagelform (støbeform til hagl); hærdeøj (redskab til at

- hærde metal med, fx leer); ostkop (osteform); pompha-ge (formentlig en krog eller hægte til en pumpe); qualmåler (kvalermåler?): Ordet har måske noget med fiskesprog at gøre); speigbore (et større bor eller et bor, hvormed der bores huler til spigere (håndsmedede søm); streppe (lille kal/øser) og vandmåde (vaterpas).
4. Carsten Teilman Hald: Vestjyske Adelsfolk. Den Teilmanske Portrætsamling på Gjellerupholm. Varde 1966.
  5. Carsten Teilman Hald: Fra Ribe Amt 1975, s. 62-96.
  6. J.B.Høyer: Jysk Historie og Topografi 3. Rk, IV. 1904-05. Sognepræst Knud Langs optegnelser om Vilslev og Hunderup sogne. Erik Jensen: Kjærgård 1986, s. 53-77. Træk fra Vilslev og Hunderup sogns historie, 1976, s. 42-50. Hassø: Danske Slotte og Herregårde Ny Saml. III, s. 524-534. Danmarks Adels Årbog 1932 II, s. 147-50 og 1943 II, 50-54.
  7. J.F. Jahn: De danske Auxilær Tropper. Kbh. 1841.
  8. I den ældste beskrivelse af gården i Supplementet til Hofmans Foundationer, s. 582 note b) beskrives bygningen med grave omkring bestående af tre »grundmurede to Etager høje«. Af Pontoppidans Atlas VII, s.709-10 fremgår derimod: »Har en anseelig bygning på Borgegaarden af 3 grundmurede Huse, hvoraf det ene er to Etager højt med hvalvede Kieldere samt Grave omkring og Vindbroc«.
  9. V. Lorenzen: Dansk Herregårds arkitektur fra Baroktiden s. 104-122. København 1928.
  10. Frederik Gersdorffs yngre kusine, Regitze Sophie Vind (1660-1692), var gift med Wilhelm Marselis baron Gyldenkrone (1645-1683), ligesom senere hans egen datter, Ide Sophie, blev indgift i denne familie.
  11. Danmarks Kirker, Ribe Amt, s. 3294. Grandjean: Pers. Tidsskr. 1. bind, 31. årgang, s.115-146, 1911. Carsten Teilman Hald: Pers. Tidsskr. Nr. 1967/68, 219-225.
  12. Petersen: Litteratur Historie, 2. udg. 1868, III s. 487.
  13. Folketællingen 1787.
  14. J. Richter: Jægermesteren på Kjærgård, Fra Ribe Amt, VI, 1927, s. 603-24.
  15. Da Kjærgård i 2. halvdel af det 19. århundrede indrettedes til fattiggård, solgtes fløjddørenes Louis XVI låseskilte. De stammede fra jægermesterens istandsættelse og blev senere erhvervet af pastor H.N.T. Friis.
  16. Oplysning meddelt af fuldmægtig Holger Lerche Teilmann (1893-1970) i et brev til kgl. translator Asger Teilman-Friis, Herschendsgave (1880-1962). Begge var oldebørn af Tøger Teilman, Endrupholm, (1776-1827).
  17. En enkelt ornitologisk iagttagelse stammer dog fra Vilslev enge.

18. Carsten Teilman Hald: Vestjyske Adelsfolk, Varde 1966.
19. Disse dokumenter opbevares på Varde Museum. Naturalisationspatentet er fortsat i den Teilmanske efterslægtens eje.
20. Carsten Teilman Hald: Mark og Montre 1975, s. 43-50.
21. Aug. Fjelstrup: Statsfangen Magnus Beringskjold, København 1913.
22. Carsten Teilman Hald: Vilslev Præstegård. Fra Ribe Amt 2002, s. 14-34.
23. Charlotte Palludan og Bodil With-Knudsen: Damask og drejfl. Dækketøjets historie i Danmark.: s.54-55, hvor en af de bevarede servietter er gengivet.
24. Skabet tilhørte senere sønnen, læge, dr.phil. Gabriel Michael Friis i Tønder (1832-1900). Herefter sønnesøn, cand.pharm. Axel Friis i København (1880-1964), der i 1951 solgte det til antikvitethandler Holger Ferlov i København.
25. Hans Lassen: Den Gamle By, 1976, Den Gamle By's skildpaddeskab, s 97-104.
26. O. Nielsen, Malt Herred, s. 38, 1870.
27. Carsten Teilman Hald: Arv og Eje, 1986-87, s.147.

*Carsten Michaël de Teilman Hald, Sct. Marcus Plads 10, 1921 Frederiksberg C, født 1941. Cand. jur.*

*Vedrørende tidligere litterære arbejder henvises bl.a. til de i noterne anførte arbejder.*