

De arkæologiske undersøgelser på Danish Crown-grunden ved Nørre Holsted

Af Lars Grundvad & Martin Egelund

Forud for byggeriet af det nye kreaturslagteri nord for Holsted ved E20 motorvejen mellem Vejen og Esbjerg, udgravede 17 arkæologer fra Museet på Sønderkov et i alt 65.000 m² stort areal. De samlede arkæologiske undersøgelser startede i oktober 2011 og blev afsluttet ved udgangen af juli 2012. Undersøgelsen fremdrog blandt andet 44 huse, seks grave, fire teglovne og mindst tre offergruber.

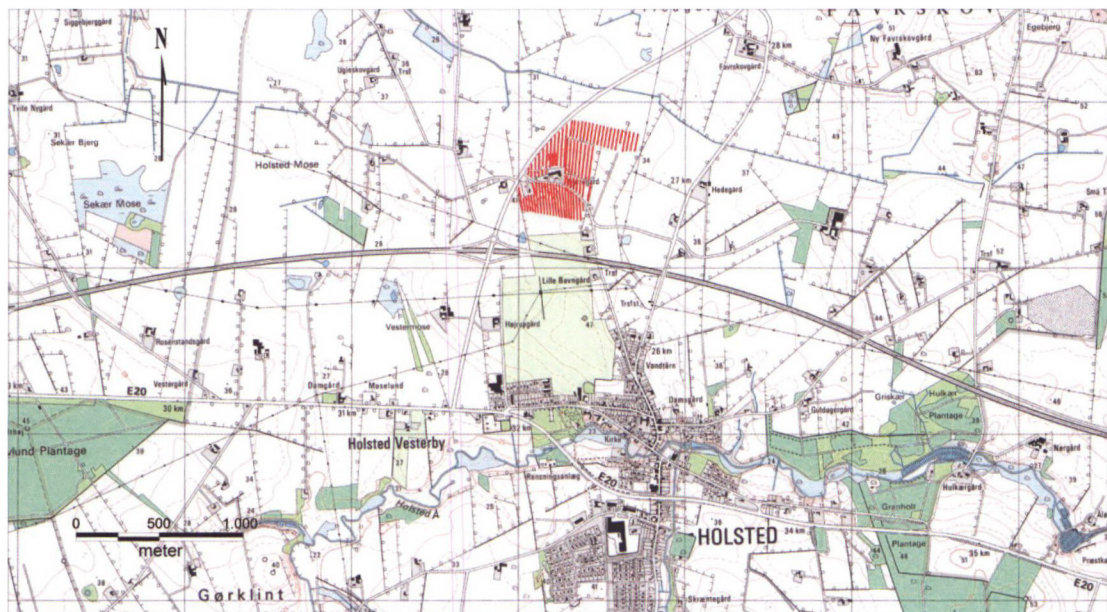
Ved projektets start var der store forventninger til arealet. Dette skyldtes områdets undergrundsforhold samt landskabets generelle udformning. Undersøgelsen tog sit udgangspunkt i en markant bakkeø, hvis højeste punkt var beliggende ca. 41 m over Dansk Normal Nul. Undergrunden bestod primært af fint sand, hvilket øgede chancen for at erkende bopladsspor fra sten- og bronzealder. Også ældre udgravningsresultater på særligt matriklerne mod syd og vest var med til at øge forventningerne. Således undersøgte Museet et større areal i forbindelse med anlæggelsen af motorvejsstrækningen E20 i 1993 og dertil kom undersøgelserne forud for etableringen af Holsted Vandværks pumpehus, som bød på jordfæste grave fra bondestenalder og en meget stor hustomt fra ældre bronzealder.

De arkæologiske forundersøgelser havde vist spor efter næsten alle danmarkshistori-

ens perioder, men levnene fra bondestenalder og ældre bronzealder syntes, arkæologisk set, mest opsigtsvækkende. Således blev der i forundersøgelsen fundet mindst to velbevarede huse fra ældre bronzealder og et lille hus fra sen bondestenalder, hvor der i et af stolpehullerne blev fundet seks hele kar, som var sat oveni hinanden som en russisk Babushka-dukke. Dertil blev der fundet mindst to grave og en ringgrøft, som med al sandsynlighed havde afgrænset en gravhøj, samt to teglovne, flere hegnsforløb, huse fra jernalderen og keramik fra yngre bronzealder.

Med udgangspunkt i forundersøgelserne blev det besluttet at lave to udgravningsfelter – et lille isoleret felt mod nord og et meget stort felt mod syd, som inkluderede arealerne under Mariegård og naboen mod vest. Det blev besluttet, i samarbejde med Vejen Kommune og Arkæologiske Råd, at starte mod syd og arbejde sig nordover for at afslutte med det lille felt, som lå umiddelbart nord for Mariegård. Museets faste arkæologiske stab forestod den daglige ledelse af undersøgelserne, mens et stort hold studerende fra Århus Universitet leverede en uvurderlig arbejdsindsats under hele forløbet.

I det følgende ønsker undertegnede at præsentere resultaterne fra de bedst repræ-



Figur 1. Forundersøgelsens grøfter ses her markeret med rødt. Samlet viser de det totale undersøgelsesareal, som Vejen Kommune ønskede undersøgt. I alt blev der forundersøgt 25 hektar. Grafik: Museet på Sønderkov.

senterede perioder ved nærværende undersøgelse.

Langhuse, grave og kult fra sen bondestenalder (2800-1700 f.Kr.)

Blandt undersøgelsens mest opsigtsvækkende opdagelser var en række meget velbevarede hustomter fra sen bondestenalder. I alt blev der udgravet 11 huse fra denne periode, hvoraf fem var overraskende intakte. Der var næppe tale om en decideret landsby, men derimod om spredtliggende gårde. Husenes indbyrdes kronologiske datering kunne desværre ikke udredes i felten. De lå placeret nede ad bakkedragets syd- og østlige sider, og havde derved formentligt opnå-

et læ for vind og vejr. Desuden kunne det ses, at bygmestrene havde valgt kun at bygge på ren sandundergrund. De udgravede huse viste sig alle i undergrunden i form af gråbrune, markante stolpehuller. Bondestenalderens huse var af den toskibede type. Centralt langs husenes midterakse lå den stolperække, som havde båret rygåsen. Denne var flankeret af endnu to parallelle stolperækker, som angav husets vægforløb. Især ét af disse stolpebyggede huse bør fremhæves; nemlig et 32 x 6,5 m stort langhus med rette sider, en svagt rundet østgavl og en åben vestgavl (fig. 2). Dette hus er på nuværende tidspunkt det største af sin type syd for Horsens Fjord og ned til Ejderen.



Figur 2. Undersøgelsens største bondestenalderhus ses her markeret vha. mel og undersøgelsens arkæologer. I baggrunden ses det store vådområde, som i dag er drænet. Muligvis havde dette vådområde fungeret som adgangsgivende transportvej til lokalitetens bondestenaldermiljø. Foto: Museet på Sønderkov.

Det var placeret på højdedragets østlige rand med sigt ud over det store vådområde, som endnu afgrænser pladsen mod øst og nord. I huset blev der undersøgt en række gruber, hvoraf især én var interessant, da der blev fundet store mængder agern og nøddeskaller, som på sigt kan berette om bondestenalderens madvaner.

To af pladsens øvrige hustomter havde haft nedgravede gulve i deres østre halvdele. I fylden, som var endt i disse forsænkninger, blev der fundet relativt store af mængder keramik og flintaffald, som kunne fortælle om livet på pladsen.

Foruden de meget velbevarede hustomter blev der udgravet fire enkeltgrave, som alle

udmærkede sig ved fornemt gravgods. I de to mest simple grave var hver af de gravlagte blevet givet en flintøkse med til efterlivet, og dertil havde den ene også fået en flintkniv. De to øvrige grave var mere fornemme og repræsenterede muligvis bondestenalderens aristokrati. I begge grave var afdøde blevet lagt på omhyggeligt dannede, rektangulære stenlejer, og ved den ene grav kunne et kistespor endnu ses aftegnet i undergrunden rundt om stenlejet. Den ene grav var tydeligvis en mandsgrav, hvilket kunne ses ved gravens fineste genstand, som var en nydeligt tildannet stridsøkse i grønlig bjergart (fig. 3). Den anden grav tilhørte en kvinde, som var blevet stedt til hvile med en



Figur 3. Den meget fornemme mandsgrav ses her med gravgaverne og stenlejet blottagt. Alle sten var knyttnævestore og omhyggeligt nedlagt. Centralt i gravens stenleje ses den grågrønne stridsøkse og længst til højre et lertfad. Foto: Museet på Sønderskov.

voluminøs ravperlekæde, som indeholdt mindst 90 perler i forskellige størrelser og former samt to ravskiver. De to fine grave var så ensartede i karakteren, at de med stor sandsynlighed var næsten samtidige, og de lå så nær hinanden, at de må have tilhørt samme gravfelt, som muligvis repræsenterede én familie.

Ud over disse fire grave, blev der undersøgt endnu én grav som var blevet totalt nedpløjet og en anden som sandsynligvis var plyndret. Desuden fremkom der, som nævnt, en ringgrøft, som med al sandsynlighed havde omkranset endnu en enkeltgrav. Desværre var Mariegårdsvej placeret midt igennem den centrale del af højtomten i starten af 1970'erne, hvilket betød, at selve graven aldrig blev genfundet. Gravhøjen var ikke tidligere kendt, og opdagelsen må

siges at være meget interessant set i lyset af den nærliggende samtidige boplads og de samtidige jordfæstegrave.

Endnu et spektakulært fund blev gjort sydligst i undersøgelsesarealet. I hvad der lignede blot endnu en almindelig kogestensgrube, blev der fundet to hele retvægede bægre. I bunden lå en stor sten, som viste sig at være en stor kværnsten, der var lagt med brugsfladen nedad i gruben. Under kværnstenen dukkede en løber op. Der var herved tale om et komplet kværnstensæt – vel nok det ældste registrerede komplette sæt i Danmark (fig. 4). Gruben måtte givetvist betragtes som et udtryk for et frugtbarhedsritual, som fremstår uforståeligt for nutidens mennesker. Karrene var således placeret intakte ved siden af kværnstenssættet, hvorefter der sandsynligvis hav-

Figur 4. Det komplette kværnstenssæt ses her totalt udgravet. De omtalte kar var hér blevet taget op. Bemærk de mørkere ildpåvirkede lag omkring stenene. Afbrændingen i kultgruben havde været så varme-dannende, at undergrundssandet omkring gruben var delvist smeltet.

Foto: Museet på Sønderkov.



de fundet en rituel afbrænding sted i gruben.

Tømmerkrævende huse fra ældre bronzealder (1700-1100 f.Kr.)

Fordelt over de syd- og østlige dele af undersøgelsesarealet, placeret på bakkedragets svage skråninger, blev der afdækket fem hustomter fra den ældre bronzealder. Tre af husene var ca. seks m brede og mellem 11 og 17 m lange. De resterende to huse var derimod størrelsesmæssigt anselige. Det ene målte 35x8 m og det andet 37x8 m (fig. 5). I alle huse var der flere kogestensgruber til stede. De repræsenterede mest sandsynligt gruber brugt i forbindelse med tilberedning af måltider.

Treskibede huse af denne type blev bygget af egetømmer med vægge i bulværks-

konstruktion – en konstruktionsmetode, som var enormt ressourcekrævende. Gavlene var svagt rundede, og vægstolperne stod regelmæssigt placeret i to rette, parallelle forløb. Stolpehullerne var så velbevarede, at det i flere tilfælde endnu var muligt at se spor efter de formuldede stolper.

Pollendiagrammer viser, at egeskovene var svundet kraftigt ind mod slutningen af ældre bronzealder. Det er sandsynligt, at egeskovene blev ryddet med det formål at skaffe tømmer til netop den hustype, som her er beskrevet.

De her udgravede ældre bronzealderhuse er endnu en vigtig brik til forståelsen af byggeskik, husindretning og bosættelsesmønstre. Resultaterne kan på regionalt niveau sammenlignes med de meget omfattende undersøgelser ved eksempelvis Mannehøj/



Figur 5. Det ene af de to meget store ældre bronzealderhuse ses her optegnet med mel. Bemærk at huset fortsætter ind i den endnu stående have i baggrunden af billedet. Den resterende del af huset blev dog fundet umiddelbart bag den tværgående bøjehæk. Foto: Museet på Sønderkov.

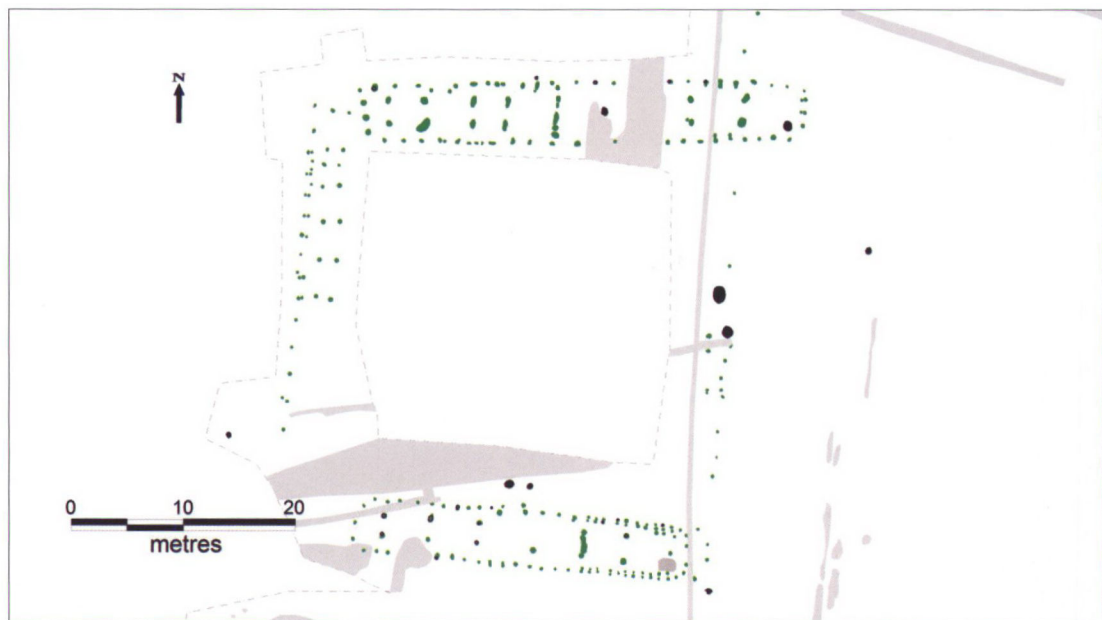
Kongehøj og Stavnsbjerg ved Vejen, de lidt mindre undersøgelser ved Kamp og Roved samt med udgravningerne på nabomatriklen mod vest.

En storgård fra germansk jernalder (ca. 550-750 e.Kr.)

Ved et lykketræf blev der påtruffet dele af et hus langs en af undersøgelsens vestlige feltgrænser. Forundersøgelsen havde ikke umiddelbart påvist anlægsspor, som indikerede, at der hér skulle være en hustomt placeret. Det var imidlertid tydeligt, at der var tale om en gavl med et indgangsparti. Da huset »forsvandt« ud af undersøgelsesarea-

let, blev det aftalt med Vejen Kommune og Kulturstyrelsen, at det måtte følges ud af feltet, men ikke længere. Resultatet af denne aftale skulle vise sig heldigt disponeret – et 40x5,8 m stort hus fremkom, og ikke nok med det, så fremkom der også et tilhørende tagdækket hegnsløb, som var orienteret fra husets vestgavl mod syd og tilbage ind i undersøgelsesarealet.

Præcis der, hvor hegnet sluttede, fremkom et nyt meget velbevaret hus. Dette var heldigvis beliggende i det oprindeligt udvalgte undersøgelsesareal. Også denne hustomt havde mægtige dimensioner; 32x5 m målte den. Begge hustomter og det omtalte



Figur 6. Den germanske jernalders storgård ved nærværende undersøgelse ses her digitalt rentegnet. Hver grøn markering repræsenterer et stolpehul, sort er madlavningsgruber og grå er moderne forstyrrelser. Mod nord ses den meget store hustomt, som må betragtes som en af undersøgelsens store overraskelser. Grafik: Museet på Sønderskov.

hegn var meget tydelige, og undersøgelsen af huset var meget grundig. Eksempelvis var vægforløbene endnu fuldt tydelige, og der kunne udskilles skillevægge og indgangs-partier. Dertil var der i mange stolpehuller tydelige stolpespor.

Ruminddelingerne var interessante, da navnlig det mindste af de to langhuse, havde tydelige spor efter stald i husets østende, hvilket implicit sandsynliggjorde, at beboelsesafdelingerne havde ligget mod vest.

Husene og hegnet udgjorde tilsammen en relativt stor gårdsenhed. Sådanne isole-rede enkeltgårde er relativt sjældne. Gårdens beliggenhed er interessant, set i for-

hold til den meget store og velbevarede samtidige landsby, som blev delvist udgravet af Museet på Sønderskov syd for Holsted Å og Holsted Kirkegård i sommeren 2012.

Teglproduktion ved Mariegården

Som nævnt indledningsvist, blev der under forundersøgelsen erkendt mindst to formodede teglovne. Fylden havde i den ene teglovn frembragt et stykke senmiddelalderligt keramik, hvilket betød, at disse ovne muligvis kunne dateres til denne periode. Dette øgede interessen betragteligt.

Teglovnene blev alle udgravet på samme måde. Vi ønskede blandt andet at dokumen-



Figur 7. En af undersøgelsens arkæologer ses her under udgravningen af den ene teglovn. Midt i fyldlaget blev et hundeskelet udgravet og nænsomt optaget. Hunden var blevet kulet med ned, da man genopfyldte den kollapsede teglovn. Foto: Museet på Sønderkov.

tere den sidste teglstensbrænding og antallet af ovnenes anvendelsesfaser. I alt blev der undersøgt fire teglovne – to syd for Mariegård og to nord herfor. Der var stor forskel på ovnkamrenes størrelse, men selve opbygningen var ens. Hver ovn bestod således af to kamre; et fyrkammer og et ovnkammer, hvori teglstenene havde ligget opstablet under brændingen. Mellem de to rum, havde der i hver ovn været placeret en tegl-

mur med to til fire fyråbninger. Ved undersøgelserne af hver enkelt ovn kunne det påvises, at fyråbningerne havde været tilmuret under stenbrændingen.

Ovnene var gravet mellem 50 og 100 cm ned i undergrundssandet, hvilket formentligt skyldtes et ønske om en isolerende effekt. Som brændsel var der anvendt store mængder tørv, og det kunne konkluderes at hver ovn var blevet fyret ad flere omgange.



Figur 8. En fejlbrænding ses her blotlagt i en af ovnene. Stenene var aldrig blevet færdigbrændt og særligt stenene langs ovnens yderkanter var endnu helt bløde. Under denne portion teglsten lå de sidste levn af en tidligere fejlbrænding. Bemærk de fire åbninger i den tværgående teglmur. Øverst i billedet ses fyrområdet, hvor man har fyret med tørv. Foto: Museet på Sønderkov.

Desværre blev der ikke fundet daterende materiale i ovnene, så derfor måtte en datering søges i typologiske studier af teglsten og ovnenes udformning. Efter samtale med teglovnskyndige kunne det med største rimelig påvises, at ovnene hørte til 1700-tallets sidste halvdel. Dette var interessant, da ovnene herved kunne knyttes til Nørregård, som Mariegårds forgængere tilsyneladende hed på det historiske kortmateriale. Herved

kunne en gårdsenhed knyttes til et sæsonmæssigt erhverv, som givetvist supplerede til gårdens økonomi.

Et af undersøgelsens delmål blev at udrede, hvorfra de store mængder materiale til teglstensproduktionen kom. Der skulle bruges store mængder tørv til brændingen og naturligvis ler til selve stenene. Svarene kunne findes ved en analyse af det historiske kortmateriale. På original 1 kortene

kunne det ses, at Holsted landsby både havde en fælles lergrav og fælles tørvemose. Disse fælledejer var begge beliggende nær 1700-tallets Nørregård, og det må antages, at råmateriale kom derfra.

Herved slutter præsentationen af op mod 5000 års historie på bakkedraget ved Nørre Holsted. Resultaterne har været enormt betydningsfulde, og de vil samlet indgå i den fremtidige forskning om boplads- og bebyggelsesmønstre gennem hele Danmarkshistorien.

Udvalgte fund kan ses på Museet på Sønderkov, hvor de indgår i udstillingen »Aktuel Arkæologi«.

Lars Grundvad, født 1983, Cand.mag. i Middelalder- og renæssancearkæologi, museumsinspektør ved Museet på Sønderkov. Har skrevet en række artikler om bl.a. middelalderlig landbebyggelse.

Martin Egelund Poulsen, født 1975, mag. art. i forhistorisk arkæologi, museumsinspektør ved Museet på Sønderkov. Har skrevet en række artikler om bebyggelsen i sen bondestenalder og ældre bronzealder.