

Hovederne med tre ansigter fra Glejbjerg og Bramming

Er de et symbol på den keltiske lysgud, Lugh ?

Af Birthe Høgsbro Østergaard med appendiks af Gunnar Iversen

Overskriften er valgt ud fra de artikler, som Knud Høgsbro Østergaard (KHØ) har skrevet, hvoraf de to er publiceret:

- »En trehovedet gud? To mærkelige stensculpturer fra Glejbjerg og Bramming« 1954.¹
- »Hovederne med tre ansigter fra Glejbjerg og Bramming. Den der finder, han søger ! ----«, 1972.²
- »The Celtic problem in Denmark« 1977. (ikke publiceret).³

Den første overskrift stiller spørgsmålstejn ved ordet gud? Den næste angiver, at forfatteren ikke har opgivet at løse gåden og den tredje viser, at han søger efter svar i studiet af den keltiske kultur og gudeverden.

Lige siden KHØ omkring 1936 blev gjort opmærksom på Glejbjerghovedet og senere Bramminghovedet, arbejdede han med at undersøge disse stensculpturers historie. Han døde i 1987, 87 år gammel.

Det følgende indlæg er et sammendrag, som bygger på disse artikler og slutter med fokus på den konklusion, som forfatteren nåede frem til gennem mange års studier under mottoet - »Den der finder, han søger!« Et appendiks, skrevet af Gunnar Iversen, Thy, er tilføjet med fokus på keltisk mytologi og dens mulige forklaring på den symbolik, som er knyttet til de to trehoveder.

På min reol står en gipsafstøbning af trehovedet fra Glejbjerg, hvis gådefulde historie jeg som datter af forfatteren har levet med og interesseret mig for gennem mange år. I håb om at denne artikel kan forny interessen for de to mærkelige hoveder og bidrage til yderligere forskning, har jeg valgt at følge op på min fars artikler.

Min far, nu afdøde Knud Høgsbro Østergaard (KHØ) var sognepræst i Aastrup og Vester Starup Sogne fra 1936 til 1972 og blev i 1938 formand for Historisk Udvalg i Aastrup Sogn, Ribe Amt.

Da folk i sognet efterhånden kendte til præstens historiske interesse, blev han ved en fest i sognet gjort opmærksom på et underligt stenhovede, som stod på en stor trekantet sten i haven på »Glejbjerggaard« i Grene, og efter nogle år begyndte han at udforske historien om denne stensculptur.

Den daværende ejer af gården, Niels Peder Nielsen, havde overtaget gården i 1918. I handelsaftalen om gården blev der udtrykkeligt gjort opmærksom på, at stenhovedet fulgte med i handelen, men det var en betingelse, at det aldrig måtte blive fjernet fra gården eller lide nogen overlast. (Fig. 1 og 2).

På den trekantede sten var der også udhugget et hovede, og der var knyttet sagn og overtro til dem begge. Det fortælles, at da

manden på gården i fjern fortid engang døde, mente man, at konen havde forgiven ham. Da han lå lig i den østre del af gården, havde man en nat set en hvid skikkelse gå tværs over gårdspladsen. Ansigtet på den trekantede sten skulle forestille manden og de tre ansigter konen. Man vidste også at fortælle, at da hovedet og den trekantede sten engang havde stået oppe på loftet over kostalden, var der død en ko i besætningen. Da man gik op på loftet, så man, at hovedet var trillet ned fra den trekantede sten. Man skulle derfor altid passe på, at hovedet stod på sin plads på underliggeren, ellers ville der ske uheld i besætningen.

Ved at kontakte de mennesker, der havde relationer til gården, fik han nogle oplysninger om hovedet. I mange år havde det siddet indmuret i gavlen på staldbygningen ud mod vejen, men i 1908 blev stalden bygget om og datteren af den daværende ejer, Kathrine Nørskov, Glejbjerg, kunne huske, at alle blev meget forbavsede, da hovedet blev taget ud af muren og de så, at det havde tre ansigter.

Hun var selv med til at tage stenen ned og fortalte, at den store trekantede sten også sad i muren. De to staldlænger var opført af kløvede kampesten. Efter at hovedet var taget ned, blev det stillet på en stenhøj i havens sydøstre hjørne, men man har nu for at skåne det for nedbrydning af vind og vejr flyttet det til en plads inde i huset i et dertil fremstillet stativ.

Hovedet er af finkornet granit og måler ca. 27 cm i diameter, altså noget over naturlig størrelse. De to af ansigterne er meget veludførte, hvorimod det tredje er enten ufuldendt eller har lidt overlast .



Fig. 1 Trehovedet i Glejbjerggaards have.
Foto: Sørine Andersen



Fig. 2. Trehovedet i haven på Glejbjerggård 2008.
Foto BHØ.



Fig. 3 og 4. Glejbjerghovedets to ansigter.

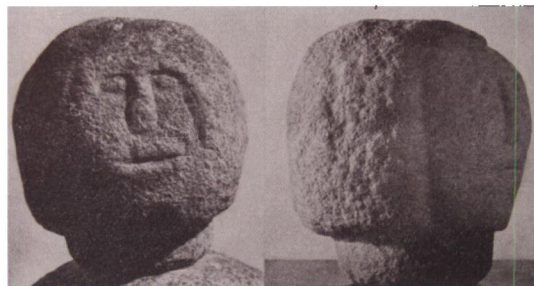


Fig. 5 og 6. Glejbjerghovedets tredje ansigt.

De to bedst udførte ansigter har stærkt fremtrædende øjenbuer og halvkugleformede, fremtrædende øjne. Næserne er lige og kraftige uden antydning af næsebor. Læberne er meget store og svulstige. Hagepartiet er tydeligt udformet på begge ansigter, men noget mere markeret på det ene end på det andet. Der er ingen antydning af ører på nogen af ansigterne og ingen skæg. Hårfladen er nobret på en sådan måde, at det synes at skyldes bevidst hugning og ikke en forvitring. Hovedet er jævnt hvælvet foroven, og der er ingenting, der tyder på, at det har siddet i en eller anden bygning og båret noget. Det korte runde halsstykke er uden udsmykning, afsluttes forneden af en plan flade uden taphul eller lignende og giver ikke nogen antydning af, hvordan det kan have været anbragt. Det mest ejendommelige og karakteristiske træk ved hovedet er de ornamenter, som findes i panden på de to af ansigterne. De to ornamenter, som ses tydeligst på fig. 3 og 4 er indbyrdes forskellige. På det ene ansigt er det en lille trekant, hvor spidsen peger ned mod næsen og på det andet er det en trekant med en knop i midten. Endvidere er det ene ansigt omgivet af en

svulst, der når helt ned under hagen. På fig. 5 og 6 ses det tredje ansigt på hovedet.

På et tidligt tidspunkt, i 1939, blev KHØ klar over, at der fandtes et lignende hoved på Bramminge Hovedgaard ca. 15 km. sydvest for Glejbjerg (Brammingehovedet fig 7 a,b,c.). Da han så det første gang, stod det på en romansk granitsøjle ude i haven, og sådan havde det stået lige så længe, folk kunne huske.

Hovedet er lige som Glejbjerghovedet af finkornet granit. Det måler 31 cm i diameter, og er således en del større end Glejbjerghovedet. De tre ansigter, som alle er veludførte, sidder ved siden af hinanden men i lidt forskellig højde. Det mest iøjnefaldende fællestræk er, at der på to af ansigterne findes ganske de samme ornamenter i panden, som på Glejbjerghovedet. På det lavest siddende ansigt findes den trekantformede figur med perlen, fig. 7a. Her er den blot endnu mere fremhævet. På et andet ansigt findes ligesom på Glejbjerghovedet en lille trekant (Fig 7c). Omkring dette ansigt findes også en vulst som på Glejbjerghovedet, og på dette ansigt går den også helt ned omkring hagen. På det ansigt, som ingen ornamenter har i panden, er der også



Brammingehovedets tre ansigter.



Fig 7a.



Fig 7b.

en vulst, men her går den ikke ned under hagen. Næserne på to af ansigterne er slået af, enten med vilje eller ved et uheld. Et særligt træk ved Brammingehovedet er den ring, der findes på halsen, et typisk keltisk træk, som ses på den keltiske gud Cerrunos og mange af de andre gudebilleder på Gundestrupkarret. (Fig. 15, se også s. 54.)

I mellemrummene mellem ansigterne er der indhugget forskellige tal og bogstaver, der tydes som Anno 1795 ISS., men det var ikke muligt at relatere disse bogstaver og tal til gårdens bygningshistorie eller gårdens ejere. Stenen blev i 1953 undersøgt af direktøren for Danmarks Geologiske Museum, Hilmar Ødum, som meddelte skriftligt, at » – de nævnte karakterforskelle i stenens overfladepartier er ikke stærkt udtalte, men de kunne tyde på en senere indhugning af tal og bogstaver.«

Ligesom ved Glejbjerg hovedet er der knyttet sagn til dette hoved. Formen og indhold i disse sagn adskiller sig ikke væsentligt fra de sagn og den overtro, som er knyttet til Glejbjerg hovedet, og som er nøje beskrevet i artiklen i KUML.

Det blev nu en udfordring for KHØ at undersøge de mange uopklarede spørgsmål

1. Hvor var disse hoveder fundet, og hvordan var de havnet der, hvor de nu befandt sig?
2. Hvornår var de fremstillet, og hvordan kunne de dateres?
3. Var der paralleller til stiltrækkene? Hvad betød symbolerne?
4. Hvilken funktion havde de haft?

Fig 7c.

5. Kunne de have relation til keltisk kultur og gudedyrkelse?

Fundsteder

Glejbjerghovedet blev efter oplysninger fra det ældste, levende menneske med relation til gården, Marie Thorøe, født på gården i 1871, fundet i en grusgrav overfor Glejbjerggaard omkring 1880. Hun huskede, at hendes far havde sagt, at børnene ikke måtte lege med hovedet, da han syntes, at »det så originalt ud«, og det blev derefter indmuret i gavlen på laden. Der blev af KHØ foretaget en prøvegravning lige nord for vejen, men der fandtes ingen kampesten og ingen trækul eller potteskår, der kunne tyde på ældre kulturlag. Stedet var stærkt omrodet og gav ikke meget håb om, at en nærmere undersøgelse kunne give noget bidrag til en belysning af fundforholdene.

Få meter øst for dette sted stod der en brøndring, hvori der løb vand fra et drænrør, der kom inde fra marken øst for vejen. Før denne brøndring havde der været en brønd sat af røde sten. På dette sted har der åbenbart tidligere været en kilde. En svigersøn til Anders Thorøe, den daværende ejer af gården, fortæller, at hans svigerfader købte gården i sin tid, netop fordi der var denne kilde ved gården. Marie Thorøe fortæller i sit sidste brev: »Angående kilden, da var den der, for far lagde en rørledning ned til gården, så der var vand både i ko- og hestestalden. Der stod altid vand i trugene, og der var en vandhane i vaskehuset.« (s. 60).

Kilden var meget vandførende, indtil marken omkring 1950 blev drænet. Den dannede en hel lille sø nord for vejen, hvor

der voksede tagrør. På generalstabens farve-lagte målebordsblad fra 1869 ses søen som en lille, blå plet. Marken var endnu omkring 1950 stærkt vandlidende og bevokset med kogleaks, skønt den skrånede jævnt mod syd ned mod Terpling Å. På Videnskabernes Selskabs kort fra ca. 1800 er gården vist og betegnet som »Damberggaard«, et navn, som senere ikke brugtes, efter at den lille sø var forsvundet. Også her foretog KHØ en prøvegravning, men fandt ved denne gravning heller ingen potteskår. Ind mod den asfalterede vej, lidt længere mod øst, var der en halv meter muld, hvilket han tydede som tegn på, at det var her, den lille sø havde været. Terrænet viste nu ikke mere nogen særlig tydelig lavning, som kunne angive søens beliggenhed.

Navnet Glejbjerg, som siden 1916 blev anvendt som betegnelse for den opståede stationsby, var ifølge indberetning til Biskop Bloch i Ribe 1768 navnet på en typisk vestjysk såkaldt »Enestegaard«, som lå der, hvor det senere Glejbjerg Mejeri kom til at ligge. Ifølge hartkornsspecifikationen af 1789 var den en fæstegård under Endrupholm i Vester Nykirke Sogn i Skads Herred. Den var nu delt i to gårde og den ene er så efter at være købt til selveje, flyttet ud til den lille sø og har fået navnet »Damberggaard«. Den sidste af den gamle slægt, som flyttede gården ud, Niels Rasmussen, som solgte gården til Anders Thorøe, kendte intet til hovedet, sagde Anders Thorøes svigersøn, B. Schnell Hasle, Ballerup. Han havde tit talt med sin svigerfar om kilden og hovedet, og i et brev skriver han, »min svigerfar, som ejede gården i 1890 sagde, at hans mening var, at der havde været en hellig kilde på



Fig. 8. Glejbjerghovedets fundsted markeret med en pil fornedet på midten af et udsnit af Videnskabernes selskabs kort ca. 1800 (1. s. 62).

den anden side af vejen, som gik forbi gården, med stensætning og disse to hoveder.« Kilden synes senere at være brudt igennem højere oppe på marken. Den nævnes ikke i Nissen Ramtens optegnelser om kilder, som findes i Nationalmuseets arkiv, og heller ikke i den før omtalte indberetning til Biskop Bloch.

Resultatet af undersøgelserne blev da, at hovedet var fundet i en grusgrav af legende børn i nærheden af en kilde (Fig. 8). Den store trekantede sten med ansigtet på er antagelig fundet samme sted, da det blev indmuret i gavlen på den nærliggende gård sammen med hovedet kort tid efter, at det blev fundet, men stilmæssigt er denne sten vurderet som typisk romansk og derfor således fra 1000-1100 tallet. Senere, da gavlen blev revet ned i 1906, blev begge sten stillet op på en stenhøj i haven. Her stod de, indtil de for nogle år siden blev taget ind og stillet i et dertil indrettet stativ for at beskytte dem mod erosioner af vejr og vind.

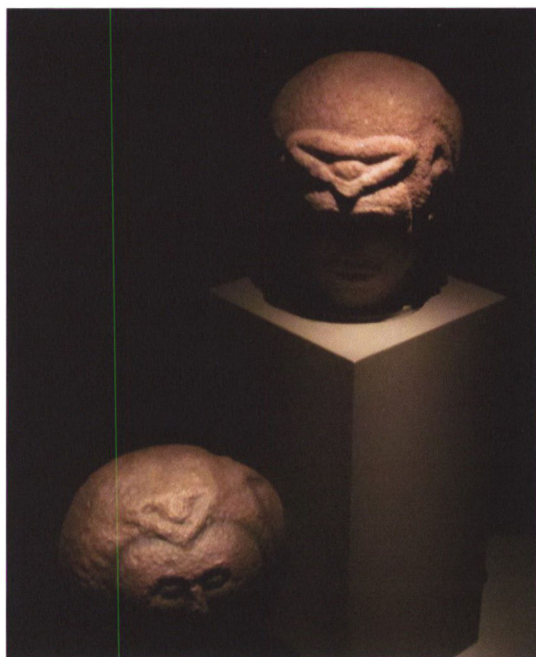


Fig. 9. De to trehoveder på Esbjerg Museum.
Foto Steen Frydenlund Jensen, Sydvestjyske Museer.

Brammingehovedet

Dette hoved stod oprindeligt på en romansk granitstøje i haven på Bramming Hovedgård. Under en storm blæste søjlen omkuld og hovedet fik en plads indenfor. I 1981 blev det købt af Esbjerg Museum og fik en fremtrædende plads i museets særudstilling om keltisk jernalder. Det står nu sammen med en kopi af Glejbjerghovedet. (fig 9.).

Hovedet er ikke nævnt i indberetningen til Ole Worm i 1638 for Bramming Sogn,⁴ og heller ikke i indberetninger til Biskop Bloch (ca.1768) om Bramming Hovedgaard, så dette hoveds historie og fundsted fortaber sig i det ukendte. Det senere indhugge-

de årstal 1795, kan måske angive fundåret. Når hovedet er endt på Bramminge Hovedgaard, er det en mulighed, at det er fundet et eller andet sted på gårdens jorder eller én af fæstegårdene og så blevet afleveret til herremanden på Bramminge Hovedgård. De meget markante ligheder mellem de to hoveder gør det alligevel oplagt at betragte dem som paralleller.

2. Hvornår er de fremstillet, og hvordan kan de dateres?

Dateringen af hovederne er stadig et uløst spørgsmål blandt forskere, men man kan forsøge en datering ved at analysere teknik, stil og symbolik. I sine undersøgelser af dateringen blev KHØ gennem mange år mødt med skepsis overfor den formodning, han meget tidligt havde om, at det drejede sig om stenhoveder fra keltisk jernalder.

Efter at have opsøgt flere specialister på Nationalmuseet og Glyptoteket gennem årene måtte KHØ erkende, at det ikke med de nuværende metoder var muligt at sandsynliggøre en datering til keltisk jernalder. Artiklen blev alligevel skrevet, museumsdirektør Mackeprang støttede ham i udarbejdelsen af denne første publikation og Rigsarkivar prof. P.V. Glob sørgede for, at artiklen fra 1954 blev trykt i KUML.

Ved et stort arbejde gennem mange år, fik han derefter kontakt til udenlandske arkæologer, og i artiklen fra 1972 gør han udførligt rede for, hvordan disse kontakter førte ham på sporet af forskere, som kunne sandsynliggøre en keltisk forbindelse (professor Herbert Jankuhn, Göttingen, professor Unversagt fra Berlins forhistoriske Museum og professor Kirfel i Bonn). De

erklærede, at de to hoveder ikke havde noget at gøre med slavisk kunst. En af de indvendinger, han altid mødte, var, at man ikke herhjemme kunne hugge i granit før de romanske kirkebygningers periode 1100-1250. Også Asger Jorn mødte denne indvending og skriver i en artikel, hvor trehovederne fra Glejbjerg og Bramming omtales⁵ ... »*Det er dog desværre den almindelige opfattelse indenfor fagkredse, at rundskulpturer i granit først forekommer i Norden tidligst i det tolvte århundrede, indført sammen med katolicismen. Dette fremkalder et dilemma, for det er umuligt at placere de to figurer) inden for kristen ikonografi, og figurerne har nok aldrig været tilknyttet en kirke. Enten må de være fra vikingetiden, hvorved en del ældre nordisk stensulptur da må dateres ældre end det gøres, eller også må de være sene hedenske gengivelser, der har bevaret vikingetidens kultiske tradition ind i kristen tid - .«*

Både i Tyskland og Frankrig var man på dette tidspunkt meget skeptiske overfor tanken om, at kelterne havde gudebilleder. Man mente, at de kun havde skabt ornamenter i bronze og aldrig havde frembragt monumenter i sten eller bronze.

Offentliggørelsen af artiklen i 1954 faldt nok sammen med, at der ude i verden var en øget interesse for keltisk kunst. I 1957 bragte det amerikanske tidsskrift »Life« i sin europæiske udgave en lang serie om kelterne, »Europas gamle kulturfolk« og ved at kontakte idémændene til denne artikel kom han i forbindelse med arkæologer i Edinburgh, Stuart Pigott og Anne Ross. Anne Ross udgav sit store værk »Pagan Celtic Britain« i 1967⁶ og i kapitlet om »The Cult of the Head« medtager hun trehovedet fra Glejbjerg. (s. 117 med billede pl. 41 a).

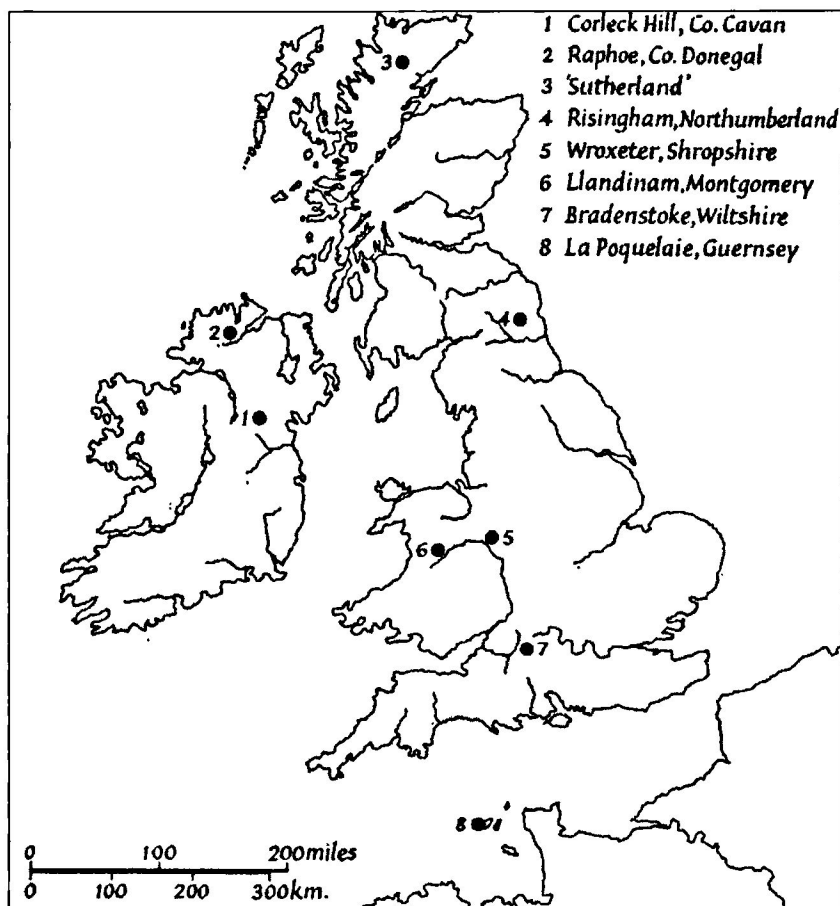


Fig. 10. Oversigtskort over fundsteder i Irland, Skotland og England for stenhoveder med tre ansigter.⁷

Der er på dette tidspunkt fundet ialt otte stenhoveder med tre ansigter i Irland, Skotland, England og Guernsey. (Fig. 10).

Det irske hovede, fundet i Corleck, County Cavan, har også interesseret KHØ, men det medtages ikke her, da det ganske vist har tre ansigter, men stilmæssigt er forskelligt fra de andre to (se dog s.56, hvor Gunnar Iversen har nævnt det). Anne Ross noterer om de danske hoveder, at de er lige

så vanskelige at datere, som de irske hoveder og skriver i oversættelse: ((6) s. 118) »Der er en del keltisk materiale i Danmark, enten af keltisk oprindelse eller vidnesbyrd om keltisk indflydelse, og mellem dette er også det menneskelige hoved. Men som i Irland er der ikke nogen romersk besættelse, som kan danne grænsen for, hvad der er før-romersk og hvad der er efter-romersk, og den samme arkaiske brug af hovedet og den stædighed, hvormed det anvendes som

ondt-afværgende symbol, findes i Danmark så vel som i Irland. Denne skik har efterladt mange vidnesbyrd, der er indlysende middelalderlige. Hoveder af forskellig slags og sandsynligvis fra jernalderen er fundet og hoveder med tre ansigter er sat under debat af pastor K. Høgsbro Østergaard i en artikel i »KUML« i 1954. Bortset fra hoveder, der er uimodsigeligt tidlige, finder vi den samme kontinuitet i anvendelsen af hovedet, såvel i profane som i religiøse sammenhænge, hvor det må have været anset som et middel mod det onde. Ligheden mellem den danske og den irske ikonografi og det ejendommelige forhold, man står overfor i begge lande i forsøget på at finde frem til en tilfredsstillende kronologi, er noget som kræver et særligt studium, hvilket nødvendigvis må medføre, at spørgsmålet om arten og varigheden af den keltiske indflydelse i Danmark må blive taget op til overvejelse.«

Et problem for de arkæologer, der afviser, at det kan være forhistorisk er, at der heller ikke i historisk tid (altså efter vikingetid og frem) findes nogen paralleller til den stil og den symbolik, der er anvendt i hovederne.

Stillistiske træk

Man kan altså hverken ud fra fundhistorien eller overvejelser over datidens teknik sikkert datere hovederne, men stilmæssigt ligner ansigterne dog utvivlsomt den stil, der findes i keltisk kunst i Europa. Så en hjælp til datering kunne være både *stil* og *symbolik*, herunder trekanten med perlen på det ene ansigt, både i Bramming og Glejbjerg.

Egentlige paralleller lykkedes det ikke KHØ at finde. Han var i de senere år optaget af at finde symbolet på smykker og brak-teater fra folkevandringstiden og fandt den triangelformede figur med prikken i mid-

ten som stempelmærke på flere guldbrak-teater.⁸

I det omfattende, upublicerede manuskript på engelsk med et stort billedmateriale fra 1977, »The Celtic Problem in Denmark,« altså det sidste om dette emne inden hans død i 1987, gennemgår han et antal vidt forskellige stensulpturer rundt omkring i Danmark, som alle må antages at være fra før-kristen tid eller fra overgangen mellem hedenskab og kristendom. Det gælder således nogle fritstående stensulpturer, hvoraf nogle må antages at være fallosfigurer fra en hedensk kult. Han søgte og fandt mange paralleller til disse stenarbejder, ikke bare i Irland og Skotland, men også i andre tidligere keltiske områder i Europa. Disse fællestræk i stil og symbolik, som internationale forskere også har beskrevet og anerkendt som keltiske, mente han kunne være et udtryk for, at der havde været en keltisk påvirkning i store dele af Jylland. Omtalen af de udvalgte stenfigurer gengives her i en meget kort oversigt:

- a. *Stenhoved øverst på søjle fra Over Lerte ved Jels.* Dette hoved omtales af Anne Ross ((6) p. 90), som mener, at det har flere paralleller, bl.a. en klar parallel i et hoved fra Heston Woods, Yorkshire og påviser, at denne kombination af hoved og søjle er et keltisk symbol med fallisk betydning.
- b. *En søjle i Rørkær nær Tønder.* Udover beskrivelsen af søjlen, som har hoved nederst på søjlen, opstilles her en teori om sammenhæng med en helligkilde på stedet, den eneste helligkilde i Tønder Amt, som i øvrigt ligger tæt ved Guldhornenes fundsted. Sammenhængen mellem en helligkilde og keltiske kult-



Fig. 11. Tête Coupées fra Entremont, Provence.

objekter demonstreres af Anne Ross i kapitlet om »Heads and sacred waters« ((6)p. 104) og note 2 på side 21.) En helligkilde og fund af et hoved, som tyder på et keltisk kultsted ved Brønderslev får fyldig omtale af Anne Ross. s. ((6) note 24). Potteskår fundet på samme sted som hovedet dateres til 2. årh. f.Kr.

- c. Relief på kirketårnet i Holsted med kvindeskikkelse, hvis fødder er gengivet i profil, et typisk keltisk træk ((6)p. 48)
- d. Relief i Måbjerg ved Holstebro. De keltiske træk, som KHØ finder ved denne figur, »Maabjerg-trolden« kunne indikere, at figuren på Måbjerg Kirke er ældre end den romanske kirke, måske går tilbage til

keltisk jernalder og er sat ind i kirkemuren for at den kunne afværge det onde.

e. Relief i kirken i Hvidbjerg, Thyholm. En lille nøgen mandsfigur med klart falliske træk. Også her nævnes en helligkilde i nærheden.

- f. Relief på Vestervig Kirke, en kvadersten med fire hoveder, nu placeret inde i kirken over indgangen til koret og tre andre relieffer på kirkens apsis med forskellige motiver, hoveder og dyr.

Beliggenheden af Vestervig Kirke ved den tidligere udsejling fra Limfjorden, en vigtig handelsrute til England understreges. Den gamle sognekirke, som gik forud for denne, var nærmest ruin i 1600-tallet. Dens kirkegård bruges dog stadig. En helligkilde øst for korets fundament kan stadig ses. Den benævnes Sct.



Fig. 12. Relief i muren i Vestervig med fire hoveder.

Thøgers Kilde. Mange ting peger på, at stedet med de to kirker her i Vestervig har været et vigtigt religiøst center langt tilbage i forhistorisk tid, og selvom dets historie er gået tabt, vover KHØ at sammenligne ansigtet med de fire hoveder fra Entremont i Provence, hvor der har været en keltisk helligdom. fig. 11((6) p. 65, fig 26) med kvaderstensrelieffet på muren i Vestervig Kirke (Fig.12).

Selvom de to relieffer (fig. 11 og 12) er forskellige i stil og mange detaljer, kan de sammenlignes i symbolikken. Båndene, som ender i kløverblad, svækker ikke argumentet for, at figuren er forhistorisk, men dokumenterer det snarere. Der findes tre andre relieffer med motiver, som heller ikke synes at indeholde nogen kristen symbolik, og de har ingen kendte paralleller i romansk kunst.

- g. *De to opretstående gravsten i Tømmerby Kirkes våbenhus*, hvoraf den ene har tydelige faldiske træk. Mange forskere mener, at også begge disse sten har keltiske træk. På kirkens apsis (fig 13) ses flere stenrelieffer, som har givet anledning til meget forskellige tolkninger, og ved flere af disse beskrivelser refererer han udover til Anne Ross til værker af tyske og franske arkæologer bl.a. Paul Jacobsthal »Early Celtic Art«, Oxford 1944.

1. Et dyr med menneskehoved (fig. 14 a)
2. En jæger med en hund og stav med draghoved (14 b)
3. En basilisk (et fabeldyr – var i øvrigt forlæg for bagsidemotiv på 100- kronesedlen 1997) (fig. 14 c)
4. En hjort forfulgt af en hund. Dette motiv



Fig. 13. Apsis på Tømmerby Kirke. Foto Annemari Øllgaard Kjær.

5. To menneskehoveder.
- KHØ mente, at så vidt man kunne vurdere dem på det tidspunkt, er der ingen af dem, der synes at have relation til kristen symbolik, mens det er mere sandsynligt, at de er samtidige med de to gravsten inde i kirken.



Fig. 14 a. Dyr med menneskehoved.



Fig. 14 b. Jæger med horn.



Fig. 14 c. Basilisk .



Fig. 14 d. Hjort forfulgt af hund
Fotos a,b,c,d Annemari Øllgaard Kjær.

Konklusionen på denne afhandling var følgende

Spørgsmålet, som blev stillet i begyndelsen af artiklen var: »Har kelterne bredt sig til den danske halvø Jylland?« Med henvisning til beskrivelserne af de forskellige genstande må svaret blive bekræftende. Det synes at være den eneste mulige forklaring på disse gådefulde granitskulpturer. Sammenlignet med lignende symboler fra Tyskland og England, som utvivlsomt tilhører keltiske områder, må de være keltiske. Det er den samme blanding af forskellige skulpturer, der repræsenterer de keltiske trosforestillinger og hovedkulten kombineret med frugtbarhedssymboler, hornede guder og nøgne, falliske krigere. Religiøse monumenter af denne art og denne størrelse er ikke og kan ikke være importeret, men må have rod i en keltisk befolkning.

Anne Ross ville gerne hjælpe med offentliggørelsen af denne afhandling, men pga. sygdom nåede hun kun mundtligt at gøre nogle tilføjelser, for det første at KHØ kunne tilføje fundet af hovedet på Mors, som viser

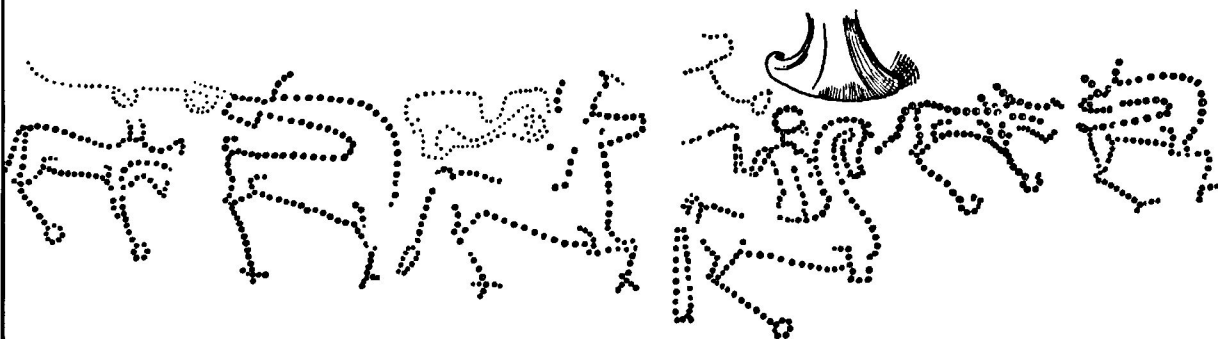


Fig. 14 e. Ornamenteringen på karret s. 62 fra Kraghede: Rytter med hunde (eller jagtleoparder) jager hjorte og oxer (tyr). Under hanken ses rytteren, foran ham hund efter hjort, bag ham ox, bag den atter hund efter hjort. 1:5

sig at være et stenhoved fundet ved restaureringen af Outrup Kirke, Mors i 1975. (10) og for det andet at han i konklusionen skulle pege på en mulig keltisk indvandring over Oderflodens munding til Østdanmark.

Symbolikken

I sin artikel fra 1972 stiller KHØ spørgsmålet »Hvis de (trehovederne) nu er så gamle, som det tyder på, at de er, altså keltiske, hvad har de så symboliseret?»

I de islandske sagaer finder han ikke svar på dette, men mener, at den walisiske og irske litteratur kommer ham til hjælp. Herefter søger han svar i »Celtic Mythologi« af Proinsias MacCana fra 1969¹¹. Heri gøres der opmærksom på, at selvom tretallet og tredelingen træffes alle vegne, så synes det dog at have haft særlig betydning for de indoeuropæiske stammer og navnlig for kelterne, som var én af de sidste forgreninger af disse stammer. MacCana mener, at det kan skyldes, at hos indoeuropæerne har samfundet hvilet på en tredeling i klasser. Endvidere er der i Irland og Wales mange aforismer, som er tre-

delte og man anvendte tredelingen til at indprente det traditionelle lærestof, der skulle læres udenad (kelterne havde ikke noget skriftsprog, kun symboler). Af større interesse i denne sammenhæng, hvor det drejer sig om trehovedede gudebilleder, er det værd at lægge mærke til, at når kelterne vil skildre en tredobling af en enkelt karakter, så skildrer man dette ved at gengive tre personer. Hvis personerne er af samme navn, så skelner man imellem dem ved at give dem forskellige øgenavne eller forskellige attributter. Hvis de derimod har hver sit navn, så har de en fælles funktion. I denne spidsfindige fortællestil finder MacCana en klar overensstemmelse mellem den litterære overlevering og hovederne med de tre ansigter. I denne forklaring skal vi da søge at forstå vore danske hoveder med de tre ansigter. Det kan forklare det mærkelige, at ansigterne i en vis forstand er ens og dog på andre måder forskellige. Det gælder både Glejbjerghovedet og Bramminghovedet og de tre ansigter på Gundestrupkarret, det velkendte keltiske bronzekar. (Fig. 15. Tekst til fig. forfattet af KHØ)).



Fig. 15. Gundestrupkedlen. Bemærk halsring på to ansigter, afvigelse i pandehåret på de to ansigter samt vulsten på panden i det store ansigt.

KHØ blev ved med at finde nye spor til sin død, men hvor megen forskning, der ellers er foregået siden 1977 er uvist.

Det hellige keltiske tretal

Af Gunnar Iversen

Det gav unægtelig et gib i mig, da jeg for år tilbage i en bog af den engelske religionsforsker Anne Ross – *Pagan Celtic Britain*, 1967 – så en henvisning til en dansk pastor Østergaard! Det drejede sig om den trehovedede stengud fra Glejbjerg, som jeg havde mistænkt for at være den keltiske lysgud, Lugh.

At KHØ var optaget af symbolikken om tretal og tredeling fører mig over i at fortælle om de tanker Gunnar Iversen, Sindrup Thy, forfatter, fortæller og dramatiker, har gjort sig om trehovedet i Glejbjerg.

I 2008 fik jeg (BHØ) kontakt med ham via en udsendelsesrække, som han var hovedansvarlig for, og som han kaldte »Den glemte sandhed« bragt i TV- Midt- Vest 2007-2009. Jeg blev klar over, at han var meget vidende om keltisk kultur og religion, og ved et besøg i hans udstilling »Danas have« i Sindrup i Thy blev jeg meget overrasket over her at finde en planche med billeder og hans forklaring til trehovedet fra Glejbjerg. Da jeg skulle skrive denne opdatering om trehovedet, ville jeg gerne inddrage hans teori om tolkningen af symbolikken på hovedet, og jeg gengiver her, hvad han selv skriver, og som jeg med hans tilladelse har fået lov at medtage som et appendiks til denne artikel.

Af den eventyrlige samling myter om Lugh fremgår det, at Lugh havde ikke færre end tre mødre – den tredje Tailltiu var dog hans plejemor. Nogle af legenderne nævner to brødre til Lugh. De bærer dog det samme navn alle tre, et fænomen, der også kendes blandt irske gudinder, f.eks. Irlands skytshelgeninde, Skt. Brigid, der i sin oprin-

delige, hedenske udgave fremtrådte i tre skikkelser, alle benævnt Brigid, men med hver sit område at tage hånd om, nemlig kunsthåndværket, lægekunsten og poesien, ejendommeligt nok tre fag, som også Lugh udøvede og tog vare på. Selv skal Lugh have fået tre sønner, hvoraf en hed Ainnli, et navn som jeg ifølge min gæliske ordbog vover at tolke som Juvelringen eller Lykke-cirklen, et smukt navn for den afrunding, som tre tallet bl.a. står for. Helt så lykkelig blev Lugh's egen livsafrunding ikke, idet han ifølge én af myterne blev slået ihjel af nogle unge mænd – tre i tallet! Som en fremtrædende irsk myteforsker, R.A. Stewart Macalister har sagt det.¹² »Om ikke andet siger det dog noget om Lughs flerhed.«

Lughs alsidige kunnen dækkede – som rigtigt bemærket af den franske kelteforsker Jean Markale¹³ – hele tre samfundsklasser: præsterne, håndværkerne og krigerne. Apropos krig, så rådede Lugh engang under en udmattelseskrig sin søn CuChullain til at tage en på øjet i tre dage og tre nætter – Lugh ville så overvåge fjenden så længe.

Tretallet optræder også i myterne om Llew, den walisiske udgave af irenes Lugh. I forholdet til sin mor, Arianrhod, gennemlever han i en af fortællingerne den unge keltiske mands tre udviklingsstadier: navngivning, udrustning med våben samt indgåelse af ægteskab. Når han som ganske ung skomager fremstiller hele tre par sko til sin mor, er det måske ikke så underligt: Arianrhod var den walisiske månegudinde, og som bekendt fremtræder månen i tre gestalter(former), nymåne, fuldmåne og aftagende måne. Llew havde med andre ord ikke sin trehed fra fremmede.

Den nedadvendte triangel, der ses på Glejbjerghovedet, er ifølge lunarforskningen et lunarsymbol med relation til månen, i øvrigt også i relation til elementet vand. I myten om Arianrhod, Lughs mor, hedder det at hendes slot roterer over tre elementer, der kan tænkes gengivet af Glejbjerghovedets tre ansigter. Vandet synes at være det første element i den walisiske myte, idet Arianrhod først føder Llew i skikkelse af Dylan, der straks efter fødslen forsvinder som en fisk i vandet. Jord-elementet fremtræder, da Llew forvandler sig til en hvid hjort i skoven. Endelig dukker luft-elementet frem ved Llews død, da han dræbes af sin tvillingbror Gronw og forvandles til en ørn, der flyver op.

Solguden

Men hvor har vi så det fjerde element, ilden, – i myten såvel som på Glejbjergstenen? Svaret er: ilden er Llew, alias Lugh selv. Han var solguden, på Glejbjergstenen repræsenteret ved den runde kugle i midten af triangelen.

Det irske ord »lugh« betyder »den skinnende«, ligesom det walisiske ord llew betyder »lys«. Ordet lugh udtales i øvrigt lu – vel svarende til dansk lue.

Det var som lysets og solens gud, han blev dyrket ved Lughnasa mindefesten den 1. august, en fest der først og fremmest synes at have været landmændenes høstfest. Den blev ikke kun fejret i Irland men også på fastlandet, først og fremmest i det keltisk prægede Gallien i Frankrig, især omkring Reims. I Lyon, der er opkaldt efter Lugh, indrettede kejser Augustus sit hovedkvarter og overtog frejdigt Lugh-festivitassen fra kelterne.



Fig. 16. Trehovede fra Corleck, County Cavan.

Her i Gallien, hvor man har registreret omkring tredive eksemplarer af en trehovedet gud, blev guden af romerne kaldt Merkur, men han opfattes af de fleste forskere som Lugh/Llew.

I Nordirland har man fejret Lughnasa fest ved et stenhoved med tre ansigter på Corleck Hill, et hoved der nu findes på nationalmuseet i Dublin. (Fig. 16) (også kendt og beskrevet af KHØ. forf.).

Maire MacNeill, der i 1962 på Oxford University Press udgav et digert værk¹⁴ om sin udforskning af folketroen omkring Lughnasa, er af den antagelse, at trehovedguden portrætteret her i Corleck, er en ældre korn gud, Crom Dubh, »Den krumme mørke«, som lysets gud senere har overvundet.

Når jeg vover at tro, at Glejbjergguden ikke er Crom Dubh, men solguden Lugh alias walisernes Llew, skyldes det ikke mindst, at Llew på walisisk udtales Glej!

Ikke nok med det. Af H.F. Feilbergs ordbog over jyske almuesmål fremgår det, at når solen skinner, står fjorden »i glej«, dvs. den ligger spejlblank og skinnende – og hvem må så ikke sende Lugh alias Llew en taknemmelig hilsen!

Solgudens skygge

Nu ville en ren solstrålehistorie være ret så u-keltisk. I keltiske myter er der både lys og skygge, tilmed i stadig forvandling – i smuk overensstemmelse med årets gang i naturen.

Den engelske forfatter og religionsforsker Robert Graves¹⁵ har fremsat den teori, at Solguden Llew om efteråret forvandler sig til Gwyn, af irerne kaldet Guion. Navnet Gwyn betyder »den hvide.« Gwyn, siger Graves, er måneguden, udrustet med tre ansigter! – hvorved vel menes den tiltagende måne, fuldmånen og den aftagende måne.

Gwyn siger om sig selv, at han har hjemme i »Sommerstjernernes egn« – dvs. i astronomernes »Sommertrekant« (Fig. 17), dvs. mellem stjernerne Vega, Deneb og Altair. Her har vi altså endnu en mulig forklaring på trekanten i trehovedgudens pande!

Waliserne har vel ikke kunnet forene sig med den forestilling, at deres sommergud, Llew alias irernes Lugh, ved efterårstid skulle afgå ved døden – uden på en eller anden måde at leve videre, for så at komme igen sidst på foråret. Men at solen forsvinder, kunne de naturligvis ikke nægte. Derfor lod de i en anden walisisk myte Llew blive dræbt af sin rival, Gronw, der havde forelsket sig i Llew's hustru. Ved en mægler – og magikers – mellemkomst går Gronw dog med til at lade sig blive dræbt af Llew til gengæld – nemlig på det tidspunkt, hvor året skifter fra vinter – den årstid, Gronw har rådet over – til solgudens sommer. Gronw er med andre ord Llews mørke tvilling, hans mørke skygge.

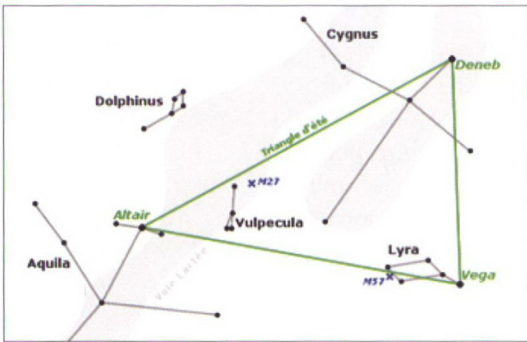


Fig. 17. Sommertrekanten med stjernerne Altair, Deneb og Vega. Kilde Wikipedia.

En seværdighed fra keltisk jernalder?

Hvordan er det så gået til, at disse keltiske årtidsmyter er dukket op i det vestjyske og har fået sit unikke fysiske udtryk i trehovedguden i Glejbjerg?

Er der tale om ren import af et fremmed kulturprodukt i lighed med det udpræget keltiske Gundestrupkar, der oftest er blevet opfattet som en gave eller som tyvegods?

Eller boede der keltere i Jylland, som kunne deres kunsthåndværk? Det tror jeg, der gjorde.

Vi ved, at en græsk handels- og opdagelsesrejsende ved navn Pytheas omkring år 350 f. Kr. rejste fra den dengang græske handelsby Marseille til Cornwall og derfra over Nordsøen til »Guionernes rav-øer« yderst ude mod oceanet. Guionerne indsamlede rav på deres kyst og solgte det til deres naboer, Teutonerne.¹⁶ (Fig. 18.)

Vi er med andre ord på den jyske vestkyst, hvor Teutonernes hjemstavn – også ifølge et sprænglærd værk, Germanische Altertums-kunde fra 1951¹⁷ – skal søges, »hvor landskabet Thy i den vestlige ende af Limfjorden



Fig. 18. Pytheas rejse fra Marseille til Nordvesteuropa. Kilde Wikipedia.

den dag i dag betegner den nordligste del af deres territorium.«

Teutonerne anses idag i lighed med Kimbrerne fra Himmerland af mange forskere, inklusive undertegnede, for at have været keltere.

Gunnar Iversen, Sindrup, Thy,
januar 2013

På et udateret senere notat, som ligger sammen med artiklen fra 1977, har KHØ noteret ordene »Lugh« og »Merkur« og fæstnet sig ved steder i Anne Ross' bog, som omhandler denne gud, »the brilliant, many-skilled Lugh« ((6) s. 154) og andet i den keltiske mytologi, hvoraf jeg slutter, at han i forbindelse med sin artikel har været opmærksom på denne tanke.

Med dette resume af min fars arbejder og disse betragtninger af Gunnar Iversen, som min far ikke har kendt, håber jeg at have inspireret andre til at fortsætte med at udforske de gådefulde trehoveder.

At KHØ i sine sidste leveår ikke var i tvivl om, at han ville placere hovedet i forhisto-

risk tid, understøttes af hans udtalelse i en video fra 1986¹⁸ »Den der finder, han søger!« hvor han omtaler Trehovedet sådan: »Det er forhistorisk, et gudebillede fra keltisk jernalder.«

Noter:

1. K.Høgsgbro Østergaard: En trehovedet gud? To mærkelige stensulpturer fra *Glejbjerg og Bramminge. Årbog for Jysk Arkæologisk Selskab*, KUML 1954 s. 55-77
2. K.Høgsgbro Østergaard: Hovederne med tre ansigter fra Glejbjerg og Bramminge. Den der finder, han søger s. 17-36, *Dansk Hjemstavns nr. 26-27*, Udgivet af Landsforeningen for Hjemstavnskultur
3. K.Høgsgbro Østergaard: The Celtic Problem in Denmark, 1977, upubliceret (i privat eje)
4. *Danske Samlinger* 2. rk. IV S 108 flg
5. Asger Jorn: *Demokraten* 16. maj 1971 Tidens tre ansigter og deres forekomst i nordisk kunst.
6. Anne Ross: »*Pagan Celtic Britain*« *Library of Congress Catalog Card Number* 67-16099. Second impression 1968
7. Anne Ross: A Celtic three-faced head from Wiltshire. *Antiquity*, march 1967. s. 55
8. Mackeprang: De nordiske guldrakteater *Jysk Arkæologisk Selskabs skrifter, Bind II*, planche 4,8
9. Johannes Brøndsted: *Danmarks Oldtid, Bind 3*, 2. edit. p. 63
10. Per Noe, *Museerne i Viborg Amt*, 1976 nr. 6 s. 62
11. *Proinsias MacCana, Celtic Mythology*, Littlehampton Book Services Ltd; First Edition (October 1969)
12. R.A. Stewart Macalister (ed.) *Lebor Gabala Erenn*. Dublin 1938 s.102
13. Jean Markale. *Die Druiden – Gesellschaft und Götter der Kelten*. Weltbild Verlag, Augsburg 1996, s. 75
14. Máire MacNeill: *The festival of the Lughnasa*. Oxford University Press, 1962, s. 426
15. Robert Graves: *The White Goddess*. Farrar, Straus and Giroux, New York 1966, s. 321
16. H.P.Steensby: Pytheas fra Massilia og Jyllands Vestkyst, *Geografisk Tidsskrift* (1918), bind 24 s. 30.
17. Hermann Schneider: *Germanische Altertumskunde*. Beck'ske Verlagsbuchhandlung, München 1951, s. 7 f
18. Marie-Louise Bordinggaard, Søren Bang og Anders Østergaard: *Den der finder, han søger*, video vist i TV-lyd (1986)

Ældre stenalder	10.000- 5000 f.Kr.
Yngre stenalder	5000-1200 f.Kr.
Bronzealder	1200-400 f.Kr.
Keltisk jernalder	400-0
Romersk jernalder	0-400 e.Kr.
Germansk jernalder	400-793 e.Kr.
Vikingetid	793-1066 e.Kr.

Birthe Høgsgbro Østergaard, Klokkerbakken 27, 8210 Århus V. Født 1946. Afdelingstandlæge. e-mail: birtheostergaard@gmail.com. Har skrevet tandlægefaglige artikler i danske og internationale tidsskrifter. Undervisning og kurser om tandlægefaglige emner. Medudgiver af bogen »Linoleumstryk« af K. Høgsgbro Østergaard.

Gunnar Iversen, Sindrupvej 5, Sindrup, 7760 Hurup, Thy. Født 1938. Forfatter til en lang række egnsspil med udgangspunkt i nordisk mytologi og folkesagn. Har endvidere et socialpsykologisk og religionshistorisk forfatterskab bag sig og er foredragsholder og forelæser ved Folkeuniversitetet. Har været freelancemedarbejder ved Danmarks Radio og ved Radio Midt/Vest, hjemmeside <http://www.gunnariversen.dk>.