

# Lydum Mølle

Af Benny E. Jakobsen

Lydum Mølle, der tilhørte Ribe Bispesæde, nævnes første gang i 1347. Den ejedes af bispesædet indtil reformationen i 1536. Derefter var der forskellige ejere. I 1660 blev den, under svenskekrigene, lagt øde. I 1765 hørte den under Lydumgård. I 1768 blev den solgt til Chr. Bech, hvis søn overtog møllen 12. december 1807.

1809 byggede han et efter den tids byggeskik, anseeligt stuehus, som stadig står. I husets nordgavl sidder en marmortavle med følgende inskription: "Ulrich Adolph Bech, Barbara Marie Bech, Vort Hus og hvad der er i, O Herre fra Ulykke fri. Bygt Attenhundrede og Ni". Lydum Mølle var i Bech Hansen familiens eje i ca. 100 år.

## Det første lysanlæg

Den 20. november 1903 skulle Bech Hansen have en datter gift, og til den lejlighed blev der opstillet et telt i møllegården, hvor en pære forsynet med elektrisk strøm tændes for første gang midt under bryllupsfesten. Der gik et gib gennem gæsterne, som ikke tidligere havde set "det hvide lys", dvs. elektrisk lys. Men inden dette kunne lade sig gøre, var der selvfølgelig installeret elektricitet i møllen, et 65 volt anlæg med dynamo og batterianlæg. Anlægget installeredes af Gudmund Bentsen,

der var født i Vallekilde i 1881.

Elinstallationer er en historie for sig selv. I Askov ved Vejen var opført en Forsøgsmølle, hvor professor Poul la Cour underviste. Her deltog Gudmund Bentsen i et kursus for ejere og passere af små elværker. Kurserne havde, som regel 10-12 deltagere, der enten selv ville anlægge et lille elværk, eller som skulle passe et sådant. Således var der f.eks. en møllersvend fra Lydum Vandmølle ved Nr. Nebel, som skulle passe det el-lysværk der skulle installeres på møllen. La Cour underviste i elementær elektricitetslære, Ohms lov, forholdet mellem strøm, spænding og modstand, de kemiske processer ved ladning og afladning af en akkumulatorcelle, princippet i en dynamo – altså elektricitetslære, der skulle sætte eleverne i stand til at forstå, hvad der foregår, når man sætter et elværk i gang og skal holde det i drift.

Ved kursets slutning spurgte professor la Cour Gudmund Bentsen, om han ikke ville installere det lille lysanlæg på Lydum Mølle for Møller Tue Bech Hansen, for som han sagde: "Nu er De er jo maskinsvend og kan lave de nødvendige transmissioner i møllen, og De har været hjælpemontør ved elværket i Vallekilde, så De



Lydum Mølle fra 1916, hvor R.P. Jakobsen købte den.

kan nok klare dette. De nødvendige materialer til installation, dynamo og akkumulator vil være til stede i tilstrækkeligt omfang, så det er bare at montere det hele og sætte det i gang, så klarer Jens Møllersvend resten.”

All rigt, Gudmund Bentsen gik i gang som installatør af Lydum Møllens elværk med møllersvend Jens Hansen som hjælpe-montør, for så vidt hans tid rakte til det. Anlægget skulle være i drift inden brylluppet for Tue Beck Hansens ældste datter, og den dag skulle der altså være lys på møllen og i gildeteltet i gården.

Lydum Mølle var dengang en større landbrugsejendom med tilhørende købmandshandel og mølleri. Der skulle foruden dynamo, transmissioner med vippeforlag og

la Cour Nøgle, akkumulator og strømtavle installeres ca. 60 lampesteder, nemlig:

Mølle, batterirum og udendørs, syv lamper, i Tue Hansens lejlighed 25, i staldene otte, i købmandshandelen ni, i købmandens lejlighed syv og i møllersvendens lejlighed fem lamper, Altså i alt 61 lamper

*”Det var altså midt første elværk, selv om jeg ikke var entreprenør, hvilede arbejdet og dets udførelse, færdiggørelse, og driftsmæssig fuldt på mig. Det var et meget fornøjelig og interessant stykke arbejde. Og samtidig en oplevelse af rent menneskelig art. Jeg kom i livlig forbindelse med egnens befolkning, fra møllersvenden Jens, landposten Jens Høj, snedker Weis, møllersfamilien, nabofolkene på Lydumgård, degnen i Lydum, og sogne-*

*præsten i Nr. Nebel-Lydum, pastor Moes, og da bryllupsdagen oprandt d. 20. november, for øvrigt med de fleste af Lydum sogns beboere, da næsten alle var med til brylluppet, der stod på i samfulde 2 døgn. Et rigtig gammeldags bondebryllup med spillemænd i gården fra morgenstunden.”* Skrev Gudmund Bentsen senere.

Til brylluppet var der altså sat et stort telt op på Lydum Mølles gårdsplads. Der var musik med viol, klarinet, basviol og fløjte på gårdspladsen, med et friskt nummer for hver vogn med bryllupsgæster, der kom til den store frokost om formiddagen. Kl. halv to var der opstilling til kirkemarch: først kom musikken, dernæst ungdommen par ved par, så brudeparret, og endelig de ældre parvis i march fra Møllen til Kirken. Ankommet til kirkegårdsparken gik musikken til side, men fortsatte med at spille. Ungdommen dannede espalier fra kirkegårdsporten til kirkedøren, og brudeparret fortsatte, sammen med de ældre ind i kirken. Ungdommen fulgte efter, og kirken fyldtes til sidste plads.

Efter vielsen var der ofring i koret til præst og degn. Bruden sad på øverste kirkestol med et silkeklæde i skødet, og modtog heri offer af hele følget. Det blev en god klat penge i klingende mønt. Hjemad gik det ligeledes i flok og følge, først brudeparret, så de ældre, og så ungdommen alle par om par. Bryllupsmiddagen indtog man i teltet, kaffen i hjemmet, og derefter var der dans i teltet til den lyse morgen.

Og elektrisk lys over det hele, ude som inde, og det var aldrig set før i Vestjylland.

Lydum Mølles elværk blev bygget som et 60 volts anlæg, med transmission med remtræk fra møllens store stjernehjul, med trækamme til vippeforlag og dynamo – denne var en tre hestkræfters (HK) T.B.T. dynamo. (Thomas B. Trige, fabrik for elektromotorer i Odense) I 1920 var elværket udbygget med turbine, som havde afløst det gamle underfaldshjul, og hele anlægget var udvidet, også med luftledningsnet til nærmeste opland.

### **R.P. Jakobsens køb af møllen**

Bech Hansen besluttede i 1913, at møllen skulle sælges, men selve gården og købmandsforretningen beholdt han. Møllen fremstod som meget velholdt, og den blev solgt til en mand ved navn Andersen, som kun ejede den nogle få år, hvorefter han solgte den igen til en Bendix Jensen, som ligeledes kun ejede den i få år.

Møllen havde ikke godt af de to ejerforhold, den blev misligholdt og lignede nærmest en ruin, der nu blev sat til salg gennem en annonce i avisen. Annoncen blev læst af muremester R. P. Jakobsen fra Sønder Vissing i Skanderborg Amt. Han drev en murerforretning med 10-12 ansatte, men på grund af Første Verdenskrig kunne han ikke engang skaffe arbejde til forretningen. Depressionen tegnede ikke til, at der ville blive noget arbejde inden



Lydum Mølle efter 1920. Den hvide bygning til venstre er sandsynligvis det nye turbinehus, som blev bygget omkring 1920, da elproduktionen blev udvidet. Til højre for møllehuset ses et halvtag med rampe i et lavere niveau end rampen til møllehuset; her er nok adgangen til mølleriet. De to børn, der står foran huset, kunne være Katrine og R.P.Jakobsen's ældste børn, Ivan og Dagny.

for murerfaget i de nærmeste år.

R. P. Jakobsen tog kontakt med sælgeren om besigtigelse af møllen, og tog med toget ud til det barske vesten. Og hvad så han her? En gammel, forfalden og knapt beboelig vandmølle med en rigelighed af rotter og mus. Men han så også mulighederne i vandkraften, og at man kunne starte med det gamle vandhjul og med de gamle næsten udtjente maskiner. Det næsten nybyggede hus i Sønder Vissing blev solgt, og de penge han fik for dette ud-

mærkede hus, som stadig kan ses, skulle være startkapital i Lydum.

For anden gang rejste R.P. Jakobsen med toget fra Sønder Vissing til Lydum, denne gang havde han familien med. Nu skulle man ud til eventyret og til arbejdet. Om det blev til et eventyr, er der nok forskellige meninger om, men det blev i hvert fald til arbejde, ja meget arbejde.

R.P. Jakobsens kone Katrine blev meget ked af det, da hun så møllen første gang. Midt i vinterens kulde kom hun med to

små børn, Dagny på to, og Ivan på tre år, til et hus, hvor kun et rum var beboeligt. Men Katrine besluttede sig for at blive i Lydum Mølle, og det sparsomme bohavet blev i en kraftig snestorm, og med gammeldags hestevogn, hentet på Sønder Vi-um station.

Vinteren fortsatte med uformindsket styrke. Vandhjulet frøs fast hver nat, hvorfor man om morgenen måtte rokke hjulet løs med en gammel elmast, mens det iskolde vand løb ned ad armene. Men hjulet kom i gang, og på kværnene maledes korn til føde for dyrene hos omegnens bønder, samtidig med at man sigtede mel til bagning af brød i mange hjem. Der blev også lavet elektricitet til møllen og de omkringliggende huse og gårde. Den før omtalte professor la Cour fra Askov, førte tilsyn med den del af arbejdet.

Endelig blev det forår og sommer, R.P. Jakobsen fik en aftale med Nørre Nebel elværk, om levering af elektricitet, fordi man ikke kunne få olie til maskinerne på grund af krigen. Det blev en leveringskontrakt, der foreløbig varede i fem år. Da det efter kontraktens udløb stadig kneb med brændstof, fortsatte man leverancen i endnu nogle år. Det blev nu klart, at man ikke kunne bruge det gamle vandhjul en vinter mere, det var for besværligt og upålideligt. En vandturbine blev indkøbt i Vejle hos firmaet Mahler, og samtidig gik man i gang med det store arbejde, at støbe

turbinekamre i beton, efter at det hele var blevet funderet med nedrammede egestammer. Dynamoer, drivremme m.m. blev indkøbt, og akkumulatorbatteri blev monteret, således at en produktion af elektricitet med vandkraft var klar til efteråret 1917.

R.P. Jakobsens mureruddannelse kom ham nu til gode, for samtidig med at produktionsapparatet blev total ombygget, gik han i gang med at gøre det næsten ubeboelige stuehus i stand, så familien fik bedre forhold. Især Katrine, der havde forladt et næsten nyt hus for at bo i noget, der på det nærmeste lignede en ruin, havde en svær tid. Afstanden til forældre og søskende føltes stor, på grund af krigen og de dårlige transportmidler. Familien var rejst fra den frodige egn omkring Sønder Vissing, hvor der var bakker og dale med skove, og var kommet til det flade forblæste Vestjylland, hvor der i hvert fald ikke på den tid var overflod af træer. Katrine fortalte senere, hvorledes hun til tider gik ud til husgavlen og kneb en tåre over alt det, hun var rejst fra.

Næsten alt i huset blev skiftet ud med nyt, men ydermurene, som var massive, over en halv meter tykke og gode og sunde, blev kun repareret, men nye vinduer og døre blev sat i. Derimod blev alle indendørs skillevægge, gulve og lofter udskiftet. Kun væggen i den gamle møllestue blev skånet. I denne væg var det skab, hvori mølleren opbevarede brændevin til de

”små sorte”, bønderne fik serveret, mens deres korn blev malet. Som betaling for maling af korn og for brændevin, toldede mølleren en bestemt del af bondens korn. Skillevæggen blev stående, fordi man gerne ville bevare lidt fra den gamle mølle, og den findes den dag i dag.

Der gik endnu et par krigsår med rigtig meget arbejde. På møllen blev der malet korn og sigtet mel, og man havde statslæger, det vil sige, at man købte, solgte og opbevarede korn for staten. Vandturbinen blev passet, så den kunne levere kraft til både møllen, og til fremstilling af elektricitet. Samtidig med alt dette blev arbejdet med ombygningen og reparation af bygninger fortsat, både ude og inde. R.P. Jakobsen fik hjælp af et antal af egnens meget dygtige håndværkere, og der opstod et livslangt venskab.

Da Første Verdenskrig var til ende, vendte man tilbage til mere ordnede forhold. Nørre Nebel Elværk fik igen mulighed for at købe olie, og man behøvede således ikke længere leverancerne fra Lydum Mølle. Men til gengæld ønskede flere af beboerne omkring Lydum Mølle at få elektricitet herfra. R. P. Jakobsen så nu, at tiden var inde til at etablere et rigtigt elektricitetsværk, hvor forsyningen skulle være med 1 x 220 volt. Men da der skulle skrives kontrakter om levering af elektricitet, kom forsyningsområdet til, ud over Lydum Sogn, også at omfatte Sønder Vium og dele af Lunde sogne, nemlig Frøstrup-

området, Sønder. Tarp og Nørre Tarp, samt Åsted ved Kvong. Det stod derfor snart klart, at den planlagte forsynings-spænding var utilstrækkelig, og beslutningen om de 1 x 220 volt blev ændret til 2 x 220 volt jævnstrøm. Den før nævnte vandturbin, kunne nu ikke klare at producere både elektricitet og levere drivkraft til møllen, selv om man ofte tog natten til hjælp, når der også skulle males korn på møllen. Derfor blev der indkøbt en brugt Callesen glødehovedmotor fra Aabenraa. Motoren blev opstillet i et lokale i forbindelse med vandturbinen.

Selv om Callesen-motoren var en trofast slider, når den først var blevet varmet op med en meget stor blæselampe, kunne den dog ikke blive ved med at klare det stigende elforbrug. Det blev derfor besluttet, at der skulle indkøbes en ny stor dieselmotor. Der skulle imidlertid først skaffes plads til en så stor maskine, og det gjorde man på følgende måde: Bygningen til stuehuset var meget stor, og der var kun restaureret den del, som man havde behov for til boligen, der omfattede to stuer, køkken, soveværelse, kontor samt diverse gange og værelser. Den del af bygningen, som var tilbage, kunne derfor indrettes til mølleri. Et stort bygningsarbejde blev gennemført, og alle møllerimaskiner, transmission m.m. blev flyttet til de nye lokaler. Derefter kunne man gå i gang med at ombygge de gamle forladte møllerilokaler til brug for det kommende elektrici-



Katrine og R.P. Jakobsen samt de tre ældste børn fotograferet på trappestenen til stuehuset 1920 eller 1921. Længst til venstre står R.P. Jakobsen med sit murertøj på, og af derefter de tre børn Ivan, Dagny og Erna. Personen længst til højre er Katrines søster Everine.

tetsværk. Skillerum og etageadskillelser blev fjernet, så man fik et stort rum. Det blev udstyret med fliser på væggene, samt en fordelingstavle så flot, at den ofte er beundret for godt og solidt håndværk. Snedkerarbejdet var udført af tømrer Niels Clausen, Nørre Nebel, som i perioder boede på Lydum Mølle. Tavlen var i brug, lige til elværket stoppede sin produktion af jævnstrøm i 1972, og den kan stadig beundres i møllens maskinsal.

Der blev indkøbt en ny Deutz diesel på 50

HK, to-cylindret, to-takt diesel, som kun gik 450 omdrejninger i minuttet, altså en stor og kraftig maskine. Den ankom til møllen i en meget stor trækasse som et udtryk for tysk grundighed. Den ene side af denne trækasse findes stadig på møllen. Det var nu ikke en fuldstændig dieselmaskine, for den skulle forvarmes en smule, men det indskrænkede sig til, at den skulle have en tændt startpatron ind i forbrændingskammeret før hver start. Disse startpatroner fremstillede man selv på værket

af trækpapir og nogle kemikalier. Ved de lejligheder lignede elværket et bedre trykkeri med papirer til tørre over alt. Den nye Deutz blev monteret, drivremmen til dynamoen blev lagt om svinghjulet, og så startede man. Det gik hurtigt op for omgivelserne, at den nye motor var sat i drift, for den rystede så meget, at alt porcelæn i skabe og skuffer i hele møllen klirrede og raslede. Købmanden havde, som det var skik og brug dengang, en del spande og kander og mange andre blikting til at hænge under loftet, og alt lavede nu en liflig musik, når Deutz var i gang. Flere sagde, nu var der igen kommet rigtig liv i møllen. Når man stod ved selve motoren, følte det som en blød rulning, det var, som om man var om bord på et større skib, på vej ud i den store verden.

Behovet for mere elektricitet steg hurtigt, landbruget udskiftede de gamle petroleumsmotorer med elektromotorer, og flere og flere fik elektrisk lys. Samtidig ønskede R.P. Jakobsen at få større sikkerhed, med hensyn til levering af elektricitet, og det kunne man kun opnå ved at anskaffe en motor mere. Der indkøbtes endnu en maskine, en ny Mias diesel hos Møller og Jokumsen i Horsens. Det var en trecylindret, to-takt motor på 60 HK, den gik 500 omdrejninger i minuttet, og med remtrukket dynamo udgjorde det hele et meget kompakt anlæg, uden at den rystede hele møllen. Med sit imponerende smøreapparat på forsiden, tiltrak den sig alles

opmærksomhed, når oliedråberne steg op igennem glassene. Den havde nogle kraftige smæld i indsugningen, men var en god lille maskine, som i en del år udførte et godt arbejde på værket.

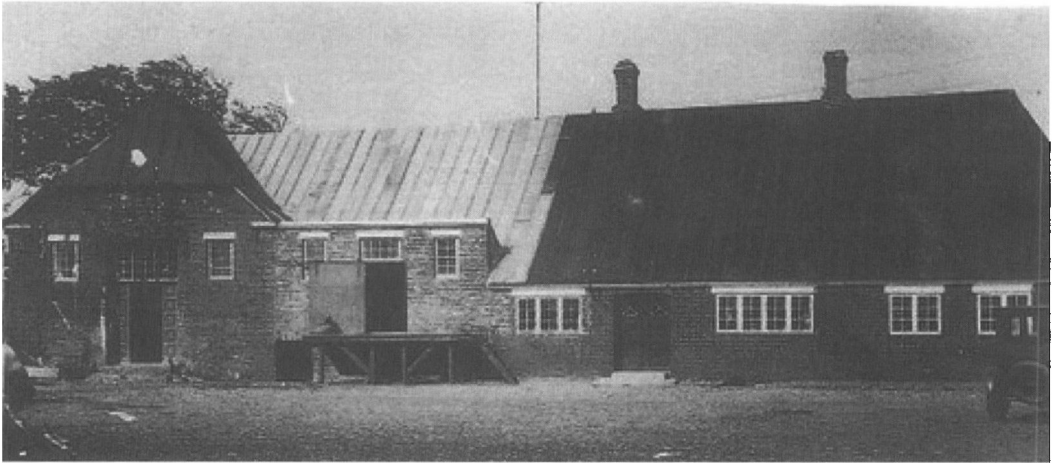
Det var nu småt med pladsen i lokalet, hvorfor det blev besluttet, at der skulle bygges et indgangsparti til elværket. Dette indgangsparti skulle også tjene til fastgørelse af luftledningerne, som var blevet flere og flere i årenes løb. Indgangspartiet blev derfor bygget i jernbeton og beklædt med mursten, så det så ud som den øvrige del af bygningen. Alt blev malet og pudset, og med fliser på vægge og gulv var det et virkelig flot elektricitetsværk. Det hele blev holdt så rent, som var det den pæne stue hos bønderne. Jo det var et elektricitetsværk, som gerne skulle kunne køre i mange, mange år. Men helt sådan gik det ikke.

Katrines indsats i forbindelse med arbejdet i Lydum Mølle, var enormt stort. De første år havde hun næsten ingen plads i huset, som hele tiden var under ombygning. Når man så ved, at hun havde alle de ansatte og håndværkere på kost, og flere af dem endog boende, så forstår man godt, at Katrine havde en meget travl dag. Under disse krævende forhold, fødte Katrine en pige, Erna, i 1918 og en dreng, Jakob, i 1926.

El installationsforretning

Det var indtil nu en elektriker fra Nørre





Møllens gårdsplads først i 1930. Stuehuset, der ifølge en indskriftstavle oprindeligt er fra 1809, ser ud til at have fået nye vinduer, ligesom der også er sket ændringer med dets tag; Indgangen til mølleriet er nu ændret: i stedet for halvtaget er der kommet en mur med tre vinduer og en port med skydedør; endelig er rampen blevet større og en trappe fører op til den. I det rum, hvis vindue ses til venstre for stuehusets hoveddør, var "møllestuen", hvor møllegæsterne fik serveret "små Sorte". I dette rum havde R.P. Jakobsen og senere Ivan Jakobsen kontor. Møllehuset har fået en stor port med trefløjet dør i jordniveau; bygningen rummer det udvidede elektricitetsværks maskinsal med dieselmotordrevne dynamoer. Fotoet viser også en del af den store gårdsplads, der var øst for bygningerne; på nord- og østsiden af pladsen var der flere bygninger, der ud over bebolse bl.a rummede et ægpakkeri og en købmand. Mod syd var pladsen åben hen mod mølledammen.

Nebel, som havde udført alt installationsarbejdet hos elforbrugerne. Det mente R. P. Jakobsen, at der kunne laves om på, for de fleste ringede først på elværket, når der var noget i vejen med elektriciteten. En elektrikersvend blev derfor ansat, og så var udviklingen startet for elinstallationsforretningen på Lydum Mølle.

Vandturbinen, som kun gik ca. 110 omdrejninger i minuttet, skulle have en udveksling i forbindelse med den tilhørende dynamo, som gik flere omdrejninger i mi-

nuttet. Denne udveksling bestod af et lille og et stort tandhjul. Hjulene var af jern, men tænderne var af hårdt træ. Det krævede stor nøjagtighed, at lave disse træ-tænder, og arbejdet blev altid udført af en bestemt møllebygger. Engang var han imidlertid optaget, og en anden måtte udføre arbejdet. Da maskineriet blev sat i gang, lød der en forfærdelig larm, men tandkonstruktørens kommentar var bare, at de skulle lære, at holde af hinanden. R. P. Jakobsen sagde senere, at nogen bryllup

mellem disse tænder blev det nu ikke til, for der måtte hurtig laves nogle nye. Han ville gerne være fri for disse tandhjul og fik derfor det hele bygget om. De to vandturbiner, som havde været placeret lodret, blev nu anbragt vandret og på samme aksel. En meget stor, langsomtgående dynamo blev monteret i et stort hul ved siden af turbinen, således at akslen fra turbinen gik lige gennem muren, og trak direkte på den store dynamo. Der var ingen larm og vedligeholdelse, den var den ikke økonomisk i drift, men kørte trods det i flere år uden fejl.

Mølleriet stagnerede lidt efter lidt, de store gårde fik egen kværn, så de selv kunne male korn, og spare turen til møllen. R. P. Jakobsen sagde hertil blot: *"Lad dem købe kværne, vi sælger jo strømmen til dem, og så laver de selv arbejdet, med at få kornet malet."*

Han begyndte i stedet at købe foderstoffer, og der blev på møllen oprettet en lokalforening af Jydsk Andels Foderstofforening, hvor R. P. Jakobsen blev uddeler. Mange billæs foderstoffer blev af vognmand Johs. Jakobsen, en bror til R. P. Jakobsen, hentet i Esbjerg, og fordelt fra møllen. Vognmanden havde i øvrigt også læs på retur til Esbjerg. Noget af Thue Hansens familie havde i en anden del af møllegården, oprettet et ægpakkeri, og herfra gik adskillige læs æg om ugen til Esbjerg Havn, hvor de kom om bord i Englandsbåden.

Stigningen i elforbruget overgik langt forventningerne, hvorfor man i 1935 kunne se, at de to motorer Deutz og Mias samt vandkraften, ikke kunne klare forsyningen. Derfor blev der igen købt en ny motor hos Møller og Jokumsen i Horsens. Denne M & J-motor, der blev sat i drift året efter, i 1936, var af en ny type. Det var en to-takt, tre-cylindret motor på 135 HK, 500 omdrejninger i minuttet, og udviklet efter et nyt system med topventiler for understødning og skyllepumpe i indsugningen. På den måde kunne man lave motoren tryksmurt, således at god smøring gjorde motoren driftsikker og nem at passe. 110 liter olie i bundkarret så var den gode M og J-motor smurt i det næste halve år. Som noget nyt var anlægget forsynet med kileremtræk mellem motor og dynamo. Forud for idriftsættelsen, var der gået et stort arbejde med ombygning og tilbygning af maskinsalen. Man ville beholde de to gamle motorer, så der måtte bygges et stort stykke til. Først måtte man dog brække det solide indgangsparti, som var opført i jernbeton få år i forvejen ned, og luftledningerne blev flyttet til et par kviste, som den nye bygning blev forsynet med. Alt blev igen malet og pudset, og der kom fliser på vægge og gulv, så det udgjorde et flot samlet hele. Akkumulatorbatteriet var gennem årene flere gange blevet udvidet og fornyet af firmaet Andersen og Sønner i Nørre Åby.

Alt var nu bragt i fineste orden, både ude

og inde. Bygningerne var i fin stand, og der var anlagt en have med springvand og træer, som var så smuk og hyggelig, at den blev beundret af mange. Det var især Katrines fortjeneste, at en så smuk have kunne pryde det barske Vestjylland. I dette paradis holdt Katrine og R. P. Jakobsen i 1937 deres sølvbryllup. Fra nær og fjern kom gode venner til fest. Fra Sønder Vissing og omegn kom både familie og venner. Katrine og R.P. Jakobsen havde mindst en gang om året, taget turen fra Lydum til Sønder Vissing, for at besøge familie og venner. Det var ofte en barsk tur i de gamle biler, man havde dengang, men glæderne ved besøgene var så stor, at de overskyggede besværet.

### Anden Verdenskrig

Men det gode får en ende. Besættelsen i 1940 betød, at det var slut med olie til maskinerne, hvorfor man måtte se sig om efter anden drivkraft, til at lave elektricitet med.

R. P. Jakobsen havde en forhandling med den lokale vekselstrømsforsyning om levering af elektricitet, men de havde ikke noget at byde på, nu hvor de skulle gå fra udenlandsk brændsel til danske tørv. Lydum Mølle måtte klare sig selv. Der var kun en måde at klare problemerne på, det var ved at få fat på et gasværk og ombygge motorerne til gas. Det var bare det uheldige ved denne løsning, at man kun havde to-takt motorer, og de kunne ikke ombyg-

ges til gas. Der måtte altså anskaffes en fire-takt motor. Elværket i Sønder Hygum ved Ribe skulle nedlægges, og her havde man en gammel gasmotor med tilhørende kulgasværk til salg. Hele anlægget var sidst blevet brugt under Første Verdenskrig. R.P. Jakobsen tog derned og købte hele anlægget for 2200 kr., mod at han selv fjernede det hele. For de penge fik han en gammel en-cylindret gasmotor med liggende cylinder, og et mægtigt svinghjul. Den skulle kunne udvikle 45 HK, når den fik noget gas. Der hørte også et komplet gasværk til udstyret, og alt var af tysk fabrikat mærket Bentz. Det var ikke nogen stor maskine, men bare man kom over vinteren, så var krigen nok forbi, mente man, og så var der olie igen. Akkumulatorbatteriet blev udvidet til den dobbelte kapacitet, det var til 90 ampere afladning i tre timer. Planen var herefter, at den gamle gasmotor skulle køre om dagen og om aftenen, og så skulle vandturbinen lade batteriet op om natten, hvor der ikke var noget nævneværdigt elforbrug. Når der startedes om morgenen, havde man således et opladet batteri, vandkraften samt en gammel gasmotor, som blev fodret med tørv, til at klare elforsyningen fra Lydum Mølle med. I løbet af sommeren blev der leveret ca. 80 tons lette tørv, som blev opbevaret i en gammel stald, der hørte til møllen. Katrine og sønnen Ivan havde i mange år haft lidt dyrehold i denne stald, i form af to køer, grise og undertiden en

kalv eller to. Der hørte fire-fem tønder land jord til møllen, hvoraf det meste var eng, og herfra fik dyrene foder sammen med det, som blev ”fejlet” op i møllen. Nu blev den sidste ko solgt, og så blev hele stalden og loftet brugt til at opbevare tørv i.

Gasmotoren skulle ikke ind på det fine værk, så den blev opstillet i et lokale i forbindelse med vandturbinen, hvor den gamle Callesen havde stået. Lokalet var i mellemtiden blevet brugt til værksted af elektrikerne, så de fik i stedet værksted i et par kælderrum i et nyopført hus, som hørte til møllen, og hvor Dagny og Herman Andersen boede. Uden for det lokale, som gasmotoren stod i, blev der bygget et skur til gasværket, og efter nogle måneder meldte den kloge gasmand alt klar til start. I tørvene var der – til forskel fra kullene – en del tjære, som skulle vaskes fra, før man kunne bruge gassen i motoren, og til det formål blev der fremstillet en tjæreudskiller.

Den store dag oprandt, hvor gasmotoren skulle startes. Dynamoen, som var lånt fra Deutz motoren, blev trukket af gasmotoren med en rem over det store svinghjul. Luftbeholderen var fyldt op med trykluft, og en åben prøvehane viste, at gassen kunne brænde med en rolig flamme. Der blev forsøgt start et par gange, men så var trykluftbeholderen tom, og den gamle gasmotor faldt til ro igen.

Den udmærkede gasmand erklærede her-

efter, at der skulle skaffes kul, så skulle han nok få motoren i gang. Alle var jo klar over, at det var komplet umuligt at skaffe kul under krigen, så man blev enig med manden om, at han ikke var til mere hjælp, og at han hellere måtte rejse hjem til Fyn.

Stemningen i Lydum Mølle var på nul-punktet. Der stod man med 80 tons tørv, koen var solgt, og den sidste dieselolie var brugt. Det blev nu besluttet, at dynamoen skulle prøve at trække den gamle gasmotor i gang. En stor igangsætter blev fremskaffet, og dynamoen blev koblet om, så den kunne trække som elektromotor. Dagen oprandt hvor startforsøget igen skulle gøres. Remmen blev gjort slap, således at den gled på remskiven, og fire mand fik hver sin opgave i håb om, at motoren ville gå i gang: En mand skulle betjene igangsætteren, en anden mand skulle langsomt stramme remmen ved at skubbe dynamoen, en tredje skulle med en stang forhindre, at remmen løb af remskive og svinghjul, og den fjerde skulle regulere gas og luftblanding. Undret skete, den gamle Bentz gik i gang og begyndte at lave elektricitet af gode jyske tørv. Den blev beundret af alle, og stemningen steg til uanede højder, men efter ca. 20 minutter fik den gamle motor åndenød, og gik langsomt i stå igen. Det blev dog hurtigt klart, at det kun var tændingen, som havde svigtet, og nye dele blev hurtigt skaffet frem. Startproceduren blev gentaget, og den gamle

Bentz begyndte nu virkelig, at producere elektricitet. Siden blev arbejdet rationaliseret, så to mand kunne starte motoren.

Vinteren 1940/1941 blev meget kold med kraftig frost og sne. Planen med at vandkraften skulle lade akkumulatorbatteriet op om natten, blev ikke til noget fordi åen frøs til, og den elektricitet, der kunne laves med vand, var næsten ingenting. Det blev så besluttet, at den gamle gasmotor skulle lade batteriet op om natten, hvilket medførte, at den kørte hele døgnet igennem. Den blev kun stoppet et par timer hver søndag, hvor gasværket blev rensed for slagger, og alt blev efterset. Det var som regel sønnen Ivan, der passede motoren om natten. Han havde i mellemtiden fået en svend til at hjælpe sig i installationsforretningen, hvor der var en del arbejde, fordi de sidste forbrugere fik elektricitet nu, hvor de ikke kunne få petroleum. Men vandkraften manglede om dagen, derfor måtte Mias-dieselmaskinen i gang nogle timer hver dag. Det var nemlig sådan, at tjæren, som blev i overskud ved gasfremstillingen, blev solgt og raffineret, hvorefter den kunne købes tilbage som en meget dyr tjæreolie. Denne tjæreolie brugtes så i Mias'en, men det var en dårlig olie, som sled meget på motoren, således at den blandt andet måtte have nye brændstofpumper flere gange.

Deutz-motoren stod nu alene tilbage uden

dynamo, som jo var brugt ved gasmotoren. Da motoren ville være for lille, når den igen kom olie, solgte R. P. Jakobsen den til det firma, han i sin tid havde købt den af. Den blev senere opstillet i en bunker på den af tyskerne anlagte flyveplads ved Ry, og her har den sikkert endt sine dage.

Med hensyn til vandturbinerne havde man ikke altid været utilfreds med den store dynamos virkningsgrad, så R.P. Jakobsen besluttede at vende den lille turbine om, så den igen kom til at stå lodret. Til at overføre kraften fra turbine til dynamo ville man bruge en gearkasse, men da en ny gearkasse fra fabrik var meget dyr, lavede man selv en. Bagtøjet fra en gammel lastbil blev brugt som indmad i en hjemmelavet gearkasse, og en hurtiggående dynamo blev trukket af en rem fra gearkassen. Det var en løsning, der kørte i flere år. Nogle år senere blev også den store vandturbine vendt, således at den også stod lodret. Trækket blev nu lavet på en ny måde: Man fik en specialbygget dynamo med lodret aksel, og så klarede man sig ganske enkelt med en stor remskive på vandturbinen, og en normal skive på dynamoen. Remmen blev holdt stram med en stramrulle. Senere blev også den lille vandturbine ombygget på denne måde, og den fine gearkasse blev, som så meget andet, til skrot. Bortset fra at den ældste af vandturbinerne blev skiftet ud med en ny ca. 1965, så kørte dette anlæg indtil produktionen af jævn-

strøm blev indstillet i 1972. Efter nogle år blev dynamoerne afmonteret og en asynkronmotor på 11 KW monteret på hver turbine, der producerede strøm som solgtes til S.A.E.F, denne gang vekselstrøm. Denne produktion fortsatte til 2003, og Lydum Mølle nåede således at producere strøm i 100 år.

Krigen trak ud, den havde nu varet i to år, og der var ikke udsigt til en snarlig afslutning. R. P. Jacobsen købte en gammel Burmeister og Wain diesel. En gammel svend fra 1912, der kun gik med 200 omdrejninger i minuttet, og motoren skulle ombygges til gas.

De to gasmotorer lavede sammen med vandkraften og lidt hjælp fra Miasén den strøm forbrugerne aftog. En ventil udløstes en gang imellem, når gassen var for kraftig, og så lød et brag, som kunne høres over hele møllen.

Det var ikke muligt, at skaffe tilstrækkeligt med tørv i de to sidste krigsår, hvor der kørt med gas. Derfor gik man over til udelukkende at fyre med brunkul. Ca. 500 kg brunkul måtte hver dag håndteres op i tre meters højde. Det var både våde og usorterede kul, som kom direkte fra brunkulslejerne i Midtjylland. Der var meget svovl i gassen, hvorfor den angreb alt metal, og det var uheldigt for både dynamoer og instrumenter m.m.

### Efter krigen

Krigen sluttede i 1945, og der kunne skaffes olie igen, men hvad var der at køre med? M & J-maskinen med sine 135 HK, var en god hjælp, Mias'en var på det nærmeste opslidt af tjæreolie, den gamle B & W, som havde kørt godt på gas, var jo oprindeligt bygget til olie, og alle delene til oliedrift var på elværket, så den blev hurtigt ændret tilbage til olie. Den gik virkelig godt på olie, måske krævede den lidt mere pasning, fordi den kørte med luftforstøvning, hvor olien med 60 atmosfæres tryk bliver blæst ind i cylindrene, og samtidig skulle alle smøreglas passes med smøreolie. Derfor skulle der hele tiden holdes øje med lufttrykket, samtidig med at man løb rundt med smørekanden.

Et par år efter krigens afslutning fik R.P. Jacobsen oplyst, at der i Risskov var en gammel svensk motor til salg. Det var en motor af navnet Polar på 150 HK, gammel åben type med luftforstøvning, ca. 200 omdrejninger i minuttet, tre cylindre og direkte koblet dynamo. Dette anlæg blev købt, og ud måtte B & W maskinen. Den var for lille til det stadigt større elforbrug, og så skulle pladsen bruges til den ny maskine. Dette anlæg fyldte ikke så meget, og det kunne lige være på den nu ledige plads. Dansk Diesel Service i Odense flyttede maskinen til Lydum Mølle, og ændrede samtidig motoren fra luftforstøvning til trykforstøvning af dieselolien efter et system, som anvendes den dag i dag.

Denne maskine arbejdede en del år på elværket, og den skulle også passes med smørelolie ved hjælp af en smørekande.

Forbruget af elektricitet steg stadig omkring 1950, og da Lydum Mølle producerede jævnstrøm, var der vanskeligheder med at få elektriciteten ud til de fjernest liggende forbrugere. Luftledningsnettet var nu næsten 100 km langt, og var blevet forstærket flere gange.

Det lokale vekselstrømsforsyningsselskab SAEF ville gerne sælge strøm til Lydum Mølle, og da de nye ensrettere, som skulle være driftsikre, og med god virkningsgrad, var kommet på markedet, blev der købt en sådan hos Wullenveber i Sønderborg. Lydum Mølle blev på den måde ved med at forsyne området med jævnstrøm, således at forbrugerne ikke skulle have ændret installationer, og hvad der dermed fulgte.

Dieselmotorerne på elværket var her i begyndelsen af 1950'erne: Mias på 60 HK opslidt af tjæreolie. M & J på 135 HK, i god stand, men for lille. Polar på 150 HK god stand, men for gammel. Der måtte altså snarest muligt gøres noget for at skaffe mere maskinkraft. At købe fabriksny dieselmotor kunne der ikke blive tale om, for her var leveringstiden mindst to år. At købe en brugt maskine var meget vanskeligt, fordi elforbruget stegvoldsomt, hvilket havde til følge, at der næsten ikke var nogen gode brugte dieselmotorer til salg. Igen gik turen til Tandrup Christensen, Fredensvang, for at se, hvad der var

på lager. Det var ikke noget opløftende syn, men der var en enkelt ukendt motor, der måske kunne være interessant. Det var en La Meuse motor af belgisk fabrikat, ca. 120 HK, 750 omdrejninger i minuttet fire cylindre, tryksmurt og moderne kompakt udførelse. Den havde ligget i et tysk krigsskib og havde været en tur på havbunden. I mangel af bedre blev denne motor købt, og den gamle Mias blev leveret i bytte. Det nye anlæg blev ret hurtigt sat i gang, og det var en nogenlunde maskine. Det blev opdaget ved opstillingen, at La Meuse var en forkammerdiesel, det vil sige, at den havde et kammer hvor dieselolien blev sprøjtet ind i, og hvor forbrændingen startede i. Dieselolien ramte en såkaldt vableplade, som var meget varm, og således startede forbrændingen. Der var altså ikke noget stort tryk i cylindrene. Desværre gik dette system ud over økonomien, da maskinen derved skulle bruge mere dieselolie.

#### **Fra jævnstrøm til vekselstrøm**

I 1954 døde R.P. Jakobsen efter længere tid sygdom. Hans søn Ivan Jakobsen og svigersøn Herman Andersen, købte i fællesskab hele Lydum Mølle. Katrine og R.P. Jakobsen var kort efter krigens afslutning flyttet ind i et dengang nyopført hus. Her boede Katrine til sin død i 1975. De fleste kunne se, at flere af aktiverne i Lydum Mølle ikke var fremtidssikret. Elværkets fremtid som jævnstrømsværk var meget usikker. Dels ville tabet i luftledningsnettet

ved det voksende elforbrug blive for stort, og dels ville de fleste brugsapparater fremover kun blive fremstillet til tilslutning af vekselstrøm. I mølleriet malede man mindre og mindre korn, fordi de fleste landmænd efterhånden selv havde en kværn. Salg af foderstoffer ændrede sig med de ændrede strukturer i landbruget, hvor de små landbrug blev samlet til større enheder, som fik foderstoffer leveret direkte fra større lagre. Tilbage var der elinstallationsforretningen, som var en god sund forretning med fremtid i, og som man med fornuft kunne satse på.

Selv om der var sorte udsigter for en fremtidig produktion af jævnstrøm, gik Ivan og Herman i gang med en tiltrængt udvidelse af elværket. Der blev omkring 1954 indkøbt en stor Holeby diesel fra Ikast el.-værk, tryksmurt og langsomtgående maskine fra 1927, 180 HK 200 omdrejninger i minuttet, der var direkte kobling til dynamo, men der hørte ingen dynamo med i købet. Man skulle således ud at købe en sådan som passede til maskinen, det var en større opgave, der blev løst derved at man købte en dynamo på Horsens ilt og gasfabrik.

La Meuse'en fungerede ikke godt længere, og i 1956 blev der fra Vemmelev Elværk, købt en brugt B & W-dieselmotor i en moderne tryksmurt udgave på 100 HK, med fire cylindre. Denne maskine blev opstillet i det lokale som La Meuse'en havde stået i. Det gamle fundament skulle

fjernes, før der kunne støbes et nyt, der passede til den nyindkøbte maskine. Nu mente entreprenøren, at der skulle prøves noget nyt, så han sprængte det hele bort, og så måtte man renovere hele lokalet bagefter. Anlægget kan ses den dag i dag på Lydum Mølle.

Kontrakterne på leverancer af elektricitet fra Lydum Mølle løb fra 1922 til 1972, så der var endnu flere års løbetid, og forbruget af elektricitet steg stadigvæk kraftigt. Man ønskede derfor at udskifte den gamle Polar diesel med en nyere og større motor. Dansk Diesel Service leverede en moderne tryksmurt fire-cylindret B & W diesel med tilhørende dobbeltdynamo og ca. 500 omdrejninger i minuttet, et helt moderne anlæg. Motoren fik dog ikke nogen lang tid i Lydum Mølle, fordi man nu begyndte at omlægge forbrugerne til vekselstrøm.

Omlægning fra jævnstrøm til vekselstrøm og dermed forsyning fra SAEF (Sydvestjysk Andels Elektricitets Forsyning) begyndte i Frøstrup-området. Dieselmotorerne blev aflastet af ensretteren, samtidig med at man begyndte en total omlægning fra jævnstrøm til vekselstrøm område for område. Da Tarp, Sønder Vium, Vejrup, Rærup og Lydum var omlagt i 1972, troede man at Lydum Mølle var færdig med at producere elektricitet, men Ivan Jakobsen fik en aftale med SAEF, således at vandturbinerne skulle producere vekselstrøm ind på SAEF's forsyningsnet. Begge



vandturbiner blev forsynet med vekselstrømsgeneratorer og produktionsmålerne snurrede igen i Lydum Mølle.

Omlægningen fra jævnstrøm til vekselstrøm, der var begyndt i Frøstrup i 1961, gav en hel del arbejde til elinstallationsafdelingen. Hele elinstallationen skulle ændres med alt, herunder nyt målerkabel eller stikledning fra masten ind på gavlen. Der arbejdede typisk to mand fast på dette

stykke arbejde, en svend og en lærling, de blev kørt ud på arbejdsstedet om morgenen, og hentet hjem ved arbejdstidsophør. Det tog normalt to-tre uger at omlægge en gård til "ny strøm", som landmanden udtrykte det, og i den tid der arbejdedes på gården, blev man næsten en del af familien og deltog i mærkedage, hvis der var sådanne, mens arbejdet stod på. Der skulle leveres motorer til malkemaskine, roeskærer og til kværn, og disse mo-

Ifølge udskrift om oplysninger til elektricitetsrådet for året 1951.

1. Værkets ejer: R.P.Jakobsen

2. Normal spænding på fordelingsledninger :

3 leder > 2 x 220 volt

Kraftmaskiner

Art	HK	Volt	Amp	KW	Elektriske maskiner
Dieselmotor	150	440			
Dieselmotor	135	440	122	61	
Dieselmotor	120	440	130	65	
Vandturbin	22	440	28	14	
Vandturbin	12,5	440	18	9	
Akkumulatorbatteriet : Type I 8, afladestrøm ved 3 timers afladning					72 amp
Antal tilsluttede lampesteder:					5092
Antal tilsluttede HK motorer:					2010
Antal tilsluttede varme og kogeinstallationer: 1 stk					3 Kw
Antal målere for lys					416
Antal målere for kraft:					224
Antal målere for varme alene og fælles, lys, varme, kraft,:					0
Afstand i lige linje fra værk til den fjernest boende forbruger					7800 meter
Samlet længde af gade og vej forsyningsnet med fordelingsledninger:					60000 meter
Strømpris pr, 1/7 1951 ved Lys				50 øre pr. Kwh	
Salg til alm. Forbrugere:					
				Kraft	30 øre pr. Kwh
				Fælles m.m.	20 øre pr. Kwh

torer blev gjort klar nogle dage inden omkoblingen, så remskiver m.m. var klar, for alt skulle køre til aften så malkningen kunne komme i gang.

Også luftledningsanlægget blev udført af installationsforretningen, hvilket nogle gange var et hårdt arbejde. Maste huller skulle graves med skovl, masten rejses med håndkraft, og der skulle føres mange kilometer luftledning. Denne omlægning af Lydum Møllens forsyningsområde stod på i ca. 12 år. Imens skulle jævnstrømsanlægget vedligeholdes, og på det tidspunkt begyndte husholdningsapparaterne at blive hver mands eje. Køleskabe, frysebokse og oliefyrr holdt deres indtog, og det var en udfordring at få dem til at fungere. De blev ombygget, der blev sat en omformer til at ændre jævnspændingen til vekselspænding, og så måtte forbrugeren finde sig i den støj det gav, og det strømforbrug som fulgte med.

Der var på møllen et mindre motorværksted med drejebænk. Her blev repareret elektromotorer, udskiftet kuglelejer, drejet kommutatorer af og repareret vandpumper, og det gav arbejde til et par mand. Der blev foretaget mange "opfindelser", da det var rigtig vanskeligt at følge med udviklingen. Havde en landmand købt en mælkekøletank, som ikke kunne ændres til jævnstrøm, og vekselstrømnettet endnu ikke var nået ud til området, ja, så måtte der findes en løsning: En trefaset omformer blev skaffet, denne blev trukket af en

stor jævnstrømsmotor alt sammen monteret i et træstativ, og det virkede, men det var ikke en holdbar løsning. Mon ikke Storm P. ville have været misundelig, hvis han havde set denne maskine?

Omlægningen var færdig i 1972 hvor den sidste forbruger blev koblet på vekselstrøm. Elværket, som trods omlægningen var vedligeholdt til det sidste, stod nu tavst, maskinerne var stoppet, alt var stille. Der kom så gang i turbinerne igen med vekselstrømsgeneratorerne, der kørte frem til 2003.

### **Foreningen Lydum Mølle**

Kompagniskabet Jakobsen & Andersen ophørte i 1972, da sønnen Benny Jakobsen, gik i kompagni sin far, Ivan Jakobsen. Benny var i 1970 netop færdig på Installatørskolen i Århus, og kom tilbage i firmaet, bosatte sig i Hemmet med sin kone Anna. Her blev der i 1972 udvidet med en afdeling. Bogholderiet blev styret fra Hemmet af Anna. Forretningen A.I. Jakobsen & Søn udviklede sig kraftigt i disse år, havde op til 18 ansatte og påtog sig såvel store som små opgaver. Samtidig begyndte sommerhusbyggeriet at udvikle sig. Der blev udført elarbejde for typehusfirmaer i nærområdet og for forsyningselskabet SAEF udførtes kabelanlæg i store dele af sommerhusområdet ved Bork Havn, som var i rivende udvikling op gennem 1970'erne. Men da 10 til 12 år var gået, måtte firmaet ændres, og Anna og

Benny Jakobsen købte hele firmaet med vandmølle og det hele. Selve vandmøllen var der ikke rigtigt brug for i virksomheden, så den lå ubrugt hen, bortset fra beboelsen, hvor Laura og Ivan Jakobsen havde fri bolig, så længe de ville og kunne bo der.

Da Ivan Jakobsen døde i september 2002, ønskede Laura ikke at bo i møllen alene, og hun fik derfor en bolig på Baunebo i Lunde. Nu stod møllen tom, og hvad skulle man så? En ejendomsmægler undersøgte muligheden for salg, men han var ikke helt på det rene med, hvad man stiller op med en vandmølle. Med til møllen hørte også en ret til opstemning af åen samt vandindvindingsret. I de seneste år havde der været skærpede krav med hensyn til disse rettigheder, og det førte til besøg af både fiskerikontrol og folk fra Ribe Amt. Der var forskellige opfattelser af, hvordan reglerne skulle fortolkes. Fiskerikontrollen forlangte ny indløbsgitter til turbinerne, hvilket ville betyde, at indløbet hele tiden ville stoppe til, og det lykkedes at få en dispensation fra dette krav. Åløbet, som var underlagt Ribe Amt, blev ikke rensat op som før, og det indebar at strømproduktionen faldt meget.

Der var altså ikke umiddelbart udsigt til salg, så Anna og Benny talte om, hvad møllen kunne bruges til. En overgang var udlejningslejligheder på tale, men det var

der nok ikke fremtid i.

De ville gerne bevare den gamle mølle for eftertiden, og blev enige om, at løsningen måtte være at sælge den til amtet.

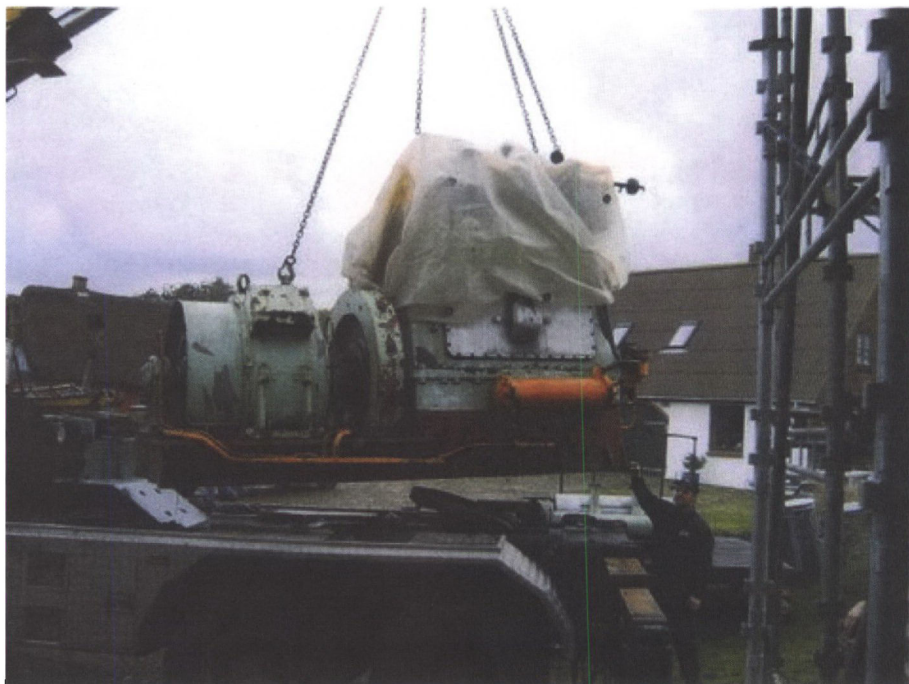
Da amtet ikke måtte eje bygninger af en sådan karakter, blev der taget kontakt til Varde Museum og også Ribe Amts Kulturmiljøråd blev kontaktet, og rådet herfra var at møllen på én eller anden måde skulle bevares.

Der blev på denne baggrund gennem det daværende Blåbjerg Kommune taget initiativ til nedsættelse af en arbejdsgruppe, der havde til opgave et arbejde med "sagen".

Denne gruppe kom til at bestå af Herman Christiansen, Søren Bak, Søren Mikkelsen, Ivan Thomsen og Benny Jacobsen.

Der blev holdt mange møder på kommunekontoret i Nørre Nebel, og der blev inviteret til møde i Lydum Forsamlingshus, så interesserede kunne blive orienteret. Det hele mandede ud i at "Foreningen Lydum Mølle" blev dannet, med den førnævnte arbejdsgruppe som bestyrelse, og med det formål at "eje og sikre Lydum Mølle som omdrejningspunkt for historiefremstilling, kulturmiljø og naturoplevelser".

Der forestod nu et stort arbejde med at skaffe penge til foreningens køb af møllen. Ribe Amt gennemførte et projekt, hvorved åen blev lagt i det åløb, som den havde for 700 år siden. Det medførte en er-



B&W-maskinen ankommer og læsses af.

statning på 50.000 kr., som tilfaldt Foreningen Lydum Mølle.

Det blev indgået en aftale om, at vandet fra "Møllesøen" oven for møllen måtte bruges til demonstration af turbinerne, uden der skulle forandres ved riste m.m. Der blev tilbudt medlemskab af "Foreningen Lydum Mølle" til et kontingentet på 100 kr. årligt, og mange tegnede medlemskab, men der var langt til købssummen på 250.000 kr.

Hans Rødsgård, Nørre Nebel, kom med en ide om at sælge folkeaktier til 500 kr. stykket, mod at indehaveren af disse hvert år den sidste lørdag i august, kunne kom-

me og deltage i en møllefrokost og samtidig betale sit kontingent. Bestyrelsen besluttede at gå fra dør til dør i Lydum Sogn og Nørre Nebel By, samt at sende materiale ud til de andre nærliggende sogne.

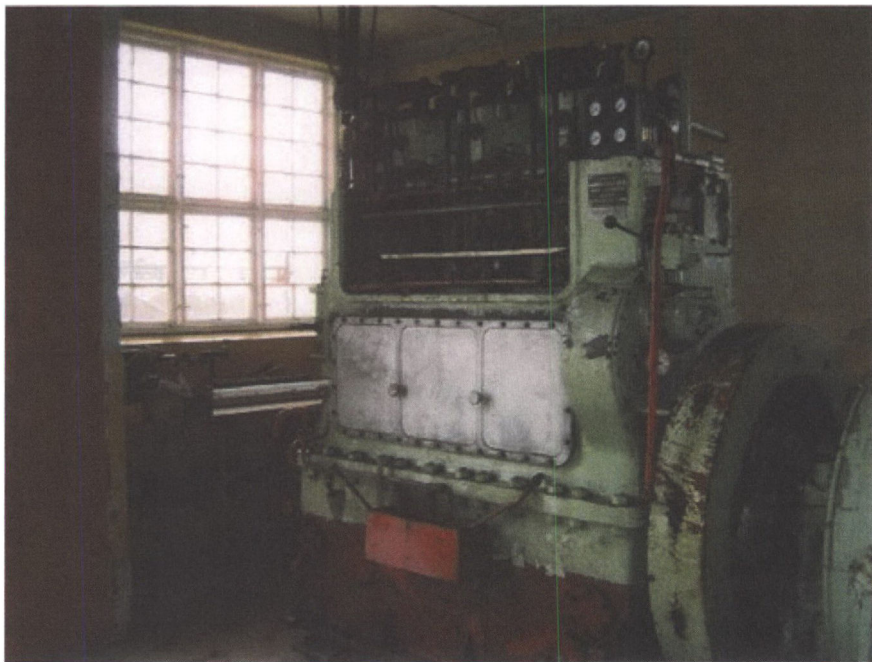
Den første aften blev der ikke solgt mange folkeaktier, og humøret var ikke særlig højt, men næste aften gik det rigtig godt. Samtidig tegnede mange virksomheder sig som medlemmer til et kontingent på 5000 kr. mod at få en messingplade på et synligt sted på møllen. Stort set lykkedes det at skaffe købssummen på denne måde. I dag er der ca. 360 medlemmer af foreningen. Blåbjerg Kommune gav et årligt tilskud på

30.000 kr., hvilket lige kunne betale de faste udgifter.

Nu skulle planerne for møllen føres ud i livet. Første sted man prøvede at få midler, var Friluftsrådet, herfra kom 250.000 kr. som blev brugt til at anlægge Lydum Havn, samt madpakkehus og shelters med toilet. Arbejdet med havn og madpakkehus blev udført med frivillig arbejdskraft, og hele bestyrelsen deltog i arbejdet. Bestyrelsen blev enige om at søge fonde om midler til istandsættelse af møllen, men hvordan gør man lige det? Der blev skabt kontakt til Jørgen Nielbæk, Blåbjerg Kommune, som udførte et meget stort arbejde med ansøgning sammen med formanden Herman Christiansen. Det blev Realdania, der skulle forsøges først, men en rigtig ansøgning var vigtig, og der var sandsynligvis kun et forsøg, så der blev gjort mange forberedelser. En ansøgning blev sendt af sted, og stor var glæden da svaret kom, for Realdania, var villig til at betale 500.000 kr. til forundersøgelser og tilstandsvurdering af møllen. Det var da en begyndelse. Arkitektfirmaet Exners tegnestue i Århus blev valgt som arkitekt, og undersøgelser iværksattes. Der blev udarbejdet tre forslag til, hvordan møllen skulle gøres i stand. Bestyrelsen gennemgik forslagene og blev enige om et af dem. Hele istandsættelsen ville beløbe sig til 12 mil. kr.

Selve istandsættelsen blev delt op i etaper. Det man først og fremmest ønskede var at sikre klimaskærmen, altså tag, murværk, og vinduer. Så der blev søgt igen, og der blev givet et gavebrev fra Realdania på 4.000.000 kr. som strakte til istandsættelse af tag og murværk, måske også nye vinduer. Dette arbejde gik i gang august måned 2008 med tømremester Vagn Larsen, Vejrup, samt Murerfirmaet Vagn Henriksen, Skjern, som håndværkere. Hele dette arbejde strakte sig over et år.

Der stod en af maskinerne tilbage på møllen, en B & W bygget på Holeby motorfabrik i 1937, men den var frostsprængt, og ingen troede den nogensinde ville komme til af løbe rundt igen. I bestyrelsen var man enige om, at det ville være rigtig godt, hvis denne maskine kom i gang igen. Der var en mulighed i Augustinus Fonden, der støtter sådanne sager, og den blev søgt om 62.500 kr., hvoraf de 32.500 kr. blev bevilget. Man gik så i gang med istandsættelsen, den ene side var helt væk (frostsprængt), der blev passet en kobberplade til, og den var tæt første gang der blev fyldt vand på, værre var det med forsiden, den var meget utæt, men efter nogle forsøg blev en kobberplade passet til og så blev det tæt, og maskinen har kørt adskillige timer siden, men arbejdet tog også ca. 1000 frivillige timer.



B&W-maskinen på sin plads i Lydum Mølle.

Bestyrelsen blev enige om at ansøge Augustinus Fonden om midler til en maskine, som kunne overtages fra Dansk Maskinsamling i Grenå, en B & W tre-cylindret 185 HK med jævnstrømsdynamo fra 1955. Den havde ligget i et ØK skib ved navn *Sinalora*, en af de fire lysmaskiner som havde været om bord. Denne maskine ville være rar at få til Lydum Mølle, og skulle stå der hvor den gamle Holeby havde stået, denne var også en tre-cylindret 185 HK, dog meget større, men alligevel en udmærket erstatning. Ansøgningen blev afsendt, og igen var Augustinus Fon-

den velvillig og bevilgede penge til købet og opstilling. Maskinen ankom til Lydum Mølle den 20. oktober 2008 på en stor sættevogn, og Henrik Højer, samt en medhjælper fra Dansk Maskinsamling hjalp til med aflæsningen. Selvom maskinen vejer 15 ton, gik aflæsningen meget fint, og i løbet af ca. to timer stod den på sin plads. Siden er maskinen adskilt, sandblæst og malet i de originale Lydum Mølle farver, rød blok og sorte topstykker, "Lydum Møllerød", specialfremstillet på Esbjerg Lakfabrik. Istandsættelsen af maskinen har indtil nu taget godt og vel et år.

Maskinen blev prøvestartet den 8. december 2009. Det er så håbet at istandsættelsen af Lydum Mølle må gå godt fremover og at huset må blive slidt, for det er tegn på det bruges. Det, R.P. Jakobsen satte i gang en kold vinterdag i januar måned 1916 med købet af Lydum Mølle, havde han nok ikke regnet med ville eksistere næsten 100 år senere. Møllen består – og elforretningen videreføres af fjerde generation, Henrik Jakobsen.

Benny Jacobsen, født 1944. Elinstallatør i Hemmet.

#### Kilder

Jeg har forsøgt at fortælle om oplevelser, jeg har haft gennem min opvækst, arbejde, og ejerskab af Lydum Mølle. Derudover har jeg hentet oplysninger og fortællinger følgende steder:

”En lille historisk beretning”, skrevet af Ingeniør Jakob E. Jakobsen, søn af R. P. Jakobsen.

”Erindringer om Lydum Mølle og dens beboere” i Historisk Samfunds årbog ”Fra Ribe Amt” 2004 af civilingeniør Evald Brønd, som er søn af Katrines søster Everine.

”Bryllup på Lydum Mølle” er hentet fra Gudmund Bentsens fortællinger. Privat eje.

Fortælling skrevet af elmontør Kaj Rasmussen, som var ansat på Lydum Mølle fra 1. Maj 1953 frem til midt i 1970'erne.



B&W-maskinen efter maling og istandsættelse