

# Ovnplade fra 1600 tallet, fundet på Grindstedegnen

**Af: Mogens Hansen**

Fundet af en sjældne ovnplade fra Loft, Grindsted bringer os i det følgende vidt omkring i tid og rum. Fra produktionsstedet Hassel Verk i Norge omkring 1680 til den klassisk græske mytologi og et maleri af den store Hollandske kunstmaler Rembrandt over en dramatisk politisk intrige i 1600-tallets Dansk-Norske rige.

Pladens egen historie har også været vidtløftig. Først har den formentlig været en del af en ovn i et velstående hjem i 16-1700-tallet. Derefter formoder jeg, at den har fungeret som en gammel (slidt) ovn i et jævnt bonde-hjem i Loft inden den samme sted endte som kloakdæksel i stalden. Til sidst kom den dog til ære og værdighed igen, renoveret og placeret som indmuret vægdekoration i en moderne virksomhed

Ovnpladen er fundet på en nedlagt landbrugsejendom, »Elisesminde«, Mosbøl Skolevej 1, Grindsted. Ovnpladen blev rensat og efter en grundig oliebehandlet blev den muret i ind i en væg.

Fundet er gjort af Gunnar Schmidt Hansen i 2003 i forbindelse med en omfattende restaurering af bygningerne. Pladen lå, dækket af et lag jord, som dæksel over en gammel brønd i staldbygningen.

Skønt hverken fundomstændigheder eller andre oplysninger vedrørende ejendommen positivt kan bidrage til at belyse noget om, hvordan ovnpladen er havnet på gården, er det dog ikke usandsynligt, at den har været en del af en ovn, der har været i funktion på gården på et tidspunkt.

Denne tidligere landbrugsejendom er nedlagt, jorden tilskødet nabogården og bygningerne købt af Lili Hansen og Gunnar Schmidt Hansen i 2003. I 2004 åbnede de virksomhed og butik under navnet »HAPA« i nyrestaurerede bygninger.

## **Ovnplade fra Loft**

Pladen er fremstillet i støbejern og måler 62x48 cm. Se fig. 1 og 2. Der er tale om en sideplade til en forholdsvis lille bilægger- eller vindovn. Se fig 3. Motivet inden for rammen måler 56x40,5 cm. På den øverste 2/3-dele af pladen findes billedet af en ørn, der flyver op fra jorden med et næsten nøgent spædbarn i sine klør. Omkring barnet flagrer et klæde. Herunder deles pladen af en bladstav, hvorpå der sidder et blad til venstre og en blomst til højre. Under bladstaven står et firstrofet vers. Pladens opdeling i et stort billedfelt og et mindre tekstfelt herunder, er karakteristisk for renæssancens ovnplader. Ovnpladen er støbt på Hassel Verk i Norge i 1680.

Der kendes ni tilsvarende plader fra Danmark, hvoraf kun to indgår i hele ovne. De to hele ovne befinder sig i dag på magasinerne på henholdsvis Købstadsmuseet Den Gamle By i Århus og Vendsyssel Historiske Museum i Hjørring. Fra Norge kendes otte eksemplarer af denne ovnplade, hvoraf ingen indgår i hele ovne<sup>1</sup>.

Vi ved stort set intet om disse 17 renæssanceovnes individuelle historie og således heller



Ovnpladen fra loft. Foto: Mogens Hansen 2005.



Tegning af en plade, svarende til pladen i Loft. Efter Benzon 1980.

ikke, hvor de har stået i de første mange år efter at de er fremstillet. De fleste af dem er kun bevaret for eftertiden, fordi motivet fangede interessen hos ansatte på støberier, hvor pladerne var indkommet som skrot med henblik på at skulle omsmeltes og dermed genbruges. Kun om to ved vi at de er endte deres funktionstid på henholdsvis en gård i Vendsyssel og i et byhus i Århus omkring 1900. Men hvor længe de har stået på disse to lokaliteter foreligger der ingen oplysninger om

Det er i øvrigt interessant at bemærke at det i forbindelse med at to ovnplader (med helt andre motiver) fra Læsø, der overdrages til Nationalmuseet i 1965 oplyses at »de stammer

fra gamle ovne på gården, men blev brugt til dæksler over kloaker mm.« Funktionen som kloakdæksel er således ikke enestående for pladen fra Loft.

### Ganymedes og ørnen

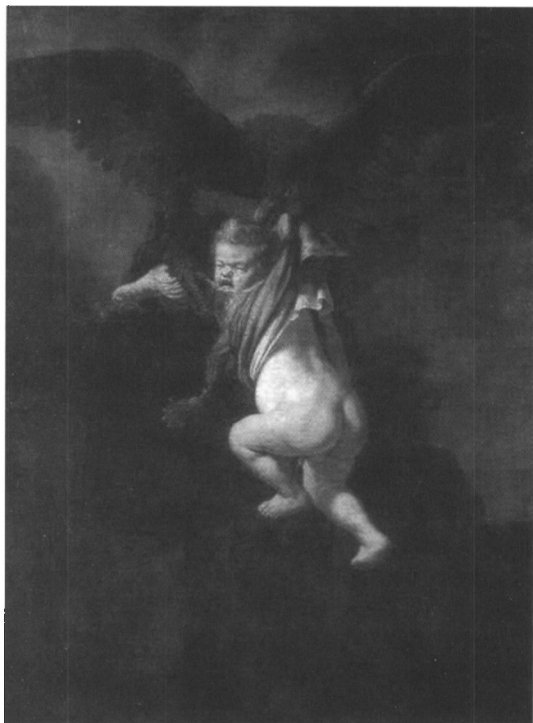
Motivet på ovnpladen fra Loft er den græske myte, Ganymedes og ørnen. Det fortælles hos den græske forfatter Homer, at Zeus, den mægtigste blandt de klassiske græske guder, engang bliver forblændet af en smuk yngling, »den smukkeste af alle unge drenge«, kongesønnen Ganymedes. Zeus forvandlede sig til en ørn og fløj ned til jorden, hvor han hentede Ganymedes på bjerget Ida i Frygien. Zeus gjorde

ham til sin mundskænk og elsker. Homoseksualitet, var fuldt accepteret blandt både mennesker og guder i det klassiske grækenland.

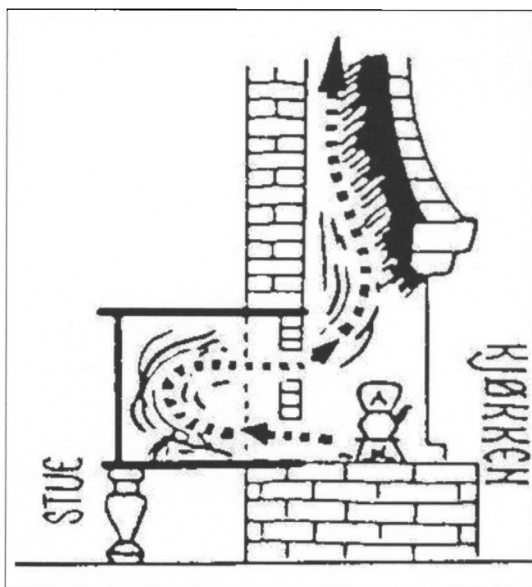
Ganymedes blev udødeliggjort ved, at Zeus placerede ham på himlen som stjernebilledet Vandbæreren, i dag ofte kaldet Vandmanden. Ganymedes var søn af kong Tros af Frygien, der er et område i det nuværende Tyrkiet.

### Forbilledet

Motivet på ovnpladen er formentlig skåret af snedker og billedskærer Hans Reinholt. Det er komponeret frit efter et maleri fra 1635 af Rembrandt (1606-1669), »Ganymedes og ørnen«, hvor Ganymedes dog afbildes som et buttet spædbarn, der skriger og tisser af skræk. Den sidstnævnte detalje er dog udeladt på ovn-



Rembrandts maleri »Ganymedes og ørnen« fra 1635. Efter Nygård-Nilssen 1944



Bilæggerovns funktionsprincipper. Den forudsætter et åbent ildsted i et tilstødende rum – ofte køkkenet. Efter Hamran 1989 s 17.

pladen. Det originale maleriet er udført i olie på lærred og måler 1,72x1,30 m. Det er udført til en calvinistisk, Hollandsk adelsmand.

I dag befinder maleriet sig på Staatsliche Kunstsammlung i Dresden, Tyskland.

Rembrandt har, som den første, gjort Gynamedes til et barn, uden at der formentlig skal lægges noget pædofil-motiv i det. På ældre malerier, bl.a. af Rubens, gengives det samme motiv med Ganymedes som en fuldvoksen yngling i overensstemmelse med den gamle græske myte. Motivet har desuden haft en videre udbredelse, idet det bl.a. findes på et bemalt loft på Møntmestergården i København fra

1683. Denne bygning er for nylig genopført i Den Gamle By i Århus, hvor motivet er ved at blive genetableret på loftet. Motivet fra Møntergårdens loft kan ses på forsiden af Den Gamle Bys Årbog 1995<sup>2</sup>.

### Griffenfelds fald

Teksten under motivet hentyder til Griffenfelds fald i 1676. Den satiriske tekst på pladen lyder:

Da ieg greeb offermand ved fod,  
Togg hand mig bort med sig  
Thi raader ieg min ven saa god,  
hand speile sig i mig.

Det er formentlig verdens første satiriske ovnplade<sup>3</sup>.

### Peder Griffenfeld

Griffenfeld (1635-98) var en dansk statsmand. Han var borgerlig af fødsel, 2. generations-indvandrer og søn af en tyskfødt vinhandler i København ved navn Schumacher.

Han var ansat fra 1662 under Frederik d. III. først som arkivar, siden som kammersekretær og fra 1666 som kancellisekretær.

Under Christian d. V., der overtog tronen i 1670 blev Griffenfeld rigskansler i 1673. I den stilling havde han meget stor indflydelse på den svage konge.

I nogle historiebøger hævdes det ligefrem, at det reelt var Griffenfeld, der regerede landet. Han arbejdede på at modernisere samfundet og ansatte embedsmænd af borgerlig fødsel i vigtige stillinger i statsadministrationen og forbigik dermed adelen, der traditionelt havde monopol på disse embeder. Da han i 1671 var blevet adlet med navnet Griffenfeld, mistede han gode kontakter til det borgerlige samfund. Derved skaffede han sig mange fjender og få venner.

Han prøvede at hindre Kong Christian V i at

gå i krig med Sverige i 1675. Det lykkedes ikke og da han i 1676 blev afsløret i at arbejde for at afslutte krigen hurtigst muligt, gennem en kontakt til Sveriges allierede, Frankrig, blev han dømt til døden for landsforræderi. Han blev dog benådet på skafottet af kongen og sad resten af sit liv fængslet på fæstningen Munkholm, der ligger på en ø ud for Trondheim i Norge. Her døde han i 1698. Norge var som bekendt en del af det danske kongerige på den tid.

Det er muligt, at det var den norske Statholder Ulrik Frederik Gyldenløve, der udfærdigede det satiriske vers og foranledigede at ovnpladen blev fremstillet, idet han var gift ind i adelslægten Ahlefeldt, hvis mægtigste mand, Frederik Ahlefeldt, var en af Griffenfelds fjender<sup>4</sup>.

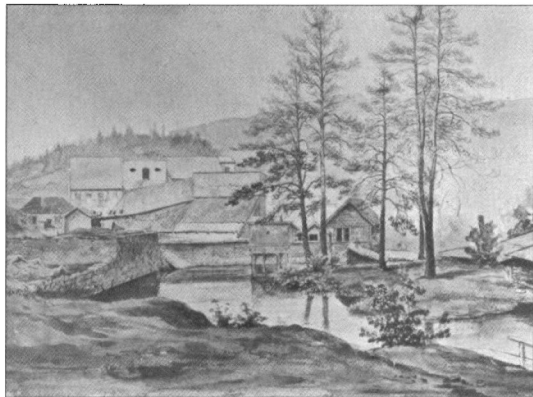
### Hassel Værk

Ovnpladen fra Loft er fremstillet på Hassel Værk i Norge omkring 1680<sup>5</sup>.

Hassel Værk blev oprettet i 1649 som et interessentselskab bestående af fire personer bl.a. Frederik III's rentemester Peder Wibe i København. Værket blev placeret i Eiker, men fik navn efter det sted i Modum, hvor malmgruberne lå. Værket oplevede nu en ca. 100-årig storhedstid. Fra midten af 1700-tallet oplevede det som andre norske jernværker en jævn tilbagegang. I 1837 kom værket på tyske hænder. I 1854 måtte ejeren holde auktion over værkets ejendomme, der blev solgt til 18 forskellige købere. Jernværkets drift fortsatte i lille målestok og måtte helt stoppes i 1870'erne. Et forsøg på at genoptage driften i 1908 mislykkedes. Det var således i værkets storheds, under Conrad Biermann von Ehrenschilds ejerskab (ca 1672-90) at pladen blev fremstillet.

Jernværket lå vest for Drammen, sydvest for Oslo, ved Skotselv Stasjon på gården Daler i





*Hassel Verk 1840 akvarel efter Nygård-Nilssen 1944.*

blev solgt videre fulgte bøndernes forpligtigelser med. Først da værkerne blev solgt til private blev bønderne betalt for deres arbejde for værkerne.

Der foreligger desværre ingen undersøgelser af hvor udbredte ovnene var blandt de norske bønder.

Støbningen foregik i en åben rektangulær sandform af størrelse som den ønskede plade. Billede, mønstre og eventuelt tekst er fremstillet som træsnit, en matrix, der presses ned i sandet og frembringer motivet. Derefter hældes den flydende jernmasse forsigtigt i. Derved fremkommer en plade med motiv på forsiden og en glat bagside. Den original matrix til motivet på pladen i Loft fandtes i 1944 i privat eje i Oslo<sup>7</sup>.

#### »Elisesminde«

Gården på Morsbøl Skolevej 1 i Loft har matrikel nr 2 og var den vestligste af de tre gårde i 1844-matriklen i ejerlavet Loftgaard. I begyndelsen af 1900-tallet fik gården navnet »Elisesminde« efter hustruen til ejeren i perioden 1901-1922.

Omkring 1600 fandtes der kun én gård i Loft. Den blev delt i to omkring 1650. I 1688 opdeles disse 2 gårde i 3, som er dem, der matrikuleres i 1844. Skønt vi kender de fleste beboerne i Loft ved navn fra 1688 og frem til ca. 1750 fra kirkebøger og tingbøger mv. er det indtil videre ikke lykket at koble disse beboeres bosteder og den kortlagte matrikel sammen. Det skyldes bl.a. at, der sker fuldstændig udskiftninger af alle beboerne inde for nogle få år først omkring 1715 og siden omkring 1750.

Først fra 1747 og frem til i dag er det muligt at etablere en ubrudt ejerrække for ejendommen matr. 2<sup>a</sup>. Der er desværre ikke bevaret skifter eller andre kilder der fortæller om inventaret på gården. Gården ligger lidt nord for sin oprindelige plads<sup>8</sup>. Eksisterende stald- og ladebygninger er opført i 1948 efter en brand, mens stuehuset er fra 1913. Den ældre bygningsmasse er dokumenteret i brandtaksationerne tilbage til 1899.

Det er derfor ikke muligt ved hjælp af disse kilder at forbinde bestemte gårdejere med den jernovn, hvorfra pladen stammer. Ligesom der selvfølgelig er usikkerhed om, hvorvidt ovnen overhovedet har været i brug på gården i Loft og i givet fald hvornår. Det kan selvfølgelig ikke helt udelukkes at pladen er havnet i Loft som tilfældig skrot.

Hvis ovnen har fungeret på gården, er den antagelig først opstillet adskillige årtier efter fremstillingen i sidste halvdel af 1600-tallet.

Skulle ovnens oprindelige opstilling i 1680'erne søges her på egnen, falder tanken på herregårdene: Donslund, Urup og Juelingsholm. De to førstnævnte er små og økonomisk svagt funderede og nedlægges i 1600-tallet, hvilket selvfølgelig ikke helt udelukker tilstedeværelsen af en jernovn<sup>10</sup>.

Juelingsholm Herregård nedlægges 1758, den gamle hovedbygning nedbrydes og Juel-

lingsholm Vandmølle skilles fra gården i 1759.

I 1771 købes møllen af Niels Hansen Lindberg fra Lindberggaard i Ølgod sogn (1738-1820). Han var gift med Johanne Marie Johnsdatter (1750-1829). Lindberggård var en herregård, hvor faderen Hans Nielsen var forvalter<sup>11</sup>.

I 1766 beskrives herregården Juellingsholm som »gammel, forældet og næsten ganske forfalden«<sup>12</sup>. Hovedbygningen på Juellingsholm Mølle synes derimod at være præget af en vis velstand i en længere årrække frem<sup>13</sup>. Muligvis kan en af herregårdens gamle bilæggerovne være fulgt med ved møllens udskillelse

Det forhold er interessant fordi sønnen på gården i Loft, Christen Sørensen i 1799 overtager gården efter sine forældre og giftede sig med Kirsten Nielsdatter, datter af møller Niels Hansen Lindberg fra Juellingsholm Mølle<sup>14</sup>.

Det er jo nærliggende at forestille sig, at der måske kunne have været en gammel jernovn som medgift herfra, en ovn fra det gamle Juellingsholm. I 1826 fremgår det af skiftet efter Niels Nielsen Lindbjerg, der var bror til Kirsten Nielsdatter at der på Juellingsholm Mølle fandtes hele 3 kakkellovn, hvoraf mindst de to var af jern<sup>15</sup>.

### Jernovne

Ovne i form af vind- og bilæggerovne er velkendte i Danmark og Norge fra 1500-tallet til nogle årtier ind i 1900-tallet. Skønt de jævnlig omtales i faglitteraturen savnes der stadig en systematisk analyse af deres udbredelse gennem tid og rum<sup>16</sup>. På grundlag af en gennemgang af 237 skifter med inventarlistes i de sogne, der i dag udgør Grindsted og Billund Kommuner, en undersøgelse fra Skast Herred 1636-1760, samt spredte oplysninger i litteraturen kan der tegnes følgende billede af disse jernovnes kulturhistorie i Jylland i almindelighed

og Grindsted-Billund-området i særdeleshed.

Fra 1500-tallets midte kendes bilægger- og vindovne i det dansk-norske rige, men kun på kongelige slotte. Jernovnenes indførelse i skyldes tysk indflydelse og afspejler en tradition fra det sene romerrige og middelalderen. Ovnens udbredelse er udtryk for at brændsel blev en knap ressource specielt i byerne. Den situation var tidligere indtruffet i Sydeuropa, mens den i Nordeuropa først indtræder i løbet af den nordiske middelalder. De ældste er ovne bygget af lersten og kakkelpotter.

### 1600-tallet

I dette århundrede optræder de første jernovne i dansk-norske rige på herregårde og hos de højst rangerende embedsmænd i byerne samt hos nogle velhavende bønder specielt i Thy og Vendsyssel samt på Sjælland<sup>17</sup>. Fra kystsognene i Skast herred kendes ni ovne fra perioden 1650-90, mens der ikke kendes ovne fra Slaugs Herred

### 1710-1759

I 1700-tallet bliver jernovne i form af bilægger- og vindovne i stigende grad udbredt blandt almindelige borgere og bønder, først på Sjælland og i Nordjylland og senest i det indre Vestjylland.

Hyppest er oplysninger om kakkelpotteovne og ovne af lersten<sup>18</sup>.

På »Bakgaarden« i Tæbring sogn, Mors Sønder Herred fandtes i 1750 kun én jernkakkellovn, der tillige med var den eneste i sognet<sup>19</sup>.

I Skast Herred kendes der 35 jernovne fra perioden 1721-1760, hvor de er koncentreret i kystsognene, mens de østligste sogne har få eller ingen jernovne. Over denne 40-årige periode er der dog kun påvist 35 jernovne i kilderne. Det fremgår dog ikke fra hvor mange gårde, der er oplysninger om inventar i denne periode<sup>20</sup>.

I Slavs Herred kendes der fire eksempler på jernovne i 33 skifter fra perioden 1710-1759. Det vil sige i 13% af skifterne. De ældste ovn er fra 1716 i henholdsvis Sønder Omme og Grindsted sogn. De sidste fordeler sig med en fra Sønder Omme og to fra Grindsted Sogne. Tre af ovnene forekommer i skifter, hvor der også findes økonomiske opgørelser. Skifterne deler sig økonomisk i to grupper. 26 skifter falder i en gruppe mellem ÷100 rdl og 299 rdl. Blandt disse er kun seks dvs. 23 % selvejere. syv skifter falder i en gruppe mellem 300 rdl og 599 rdl. De tre jernovne falder i den velhavende gruppe, hvor alle er selvejere, hvor således 43 % af skifterne nævner jernovne.

### 1760-1810

Jernovne nævnes i forbindelse med inventaret hos »kartoffeltyskern« på de jyske hedekolonier. fra omkring 1760. I december 1761 nævnes i en rapport ... »den største del [af familierne har] Jærnbilæggere«<sup>21</sup>. Ifølge Jeppe Aarkjær fik kolonisterne jernovne fra staten som en del af aftalen for at koloniser dele af de jyske heder i 1760'erne. Nogle af disse ovne blev ulovligt solgt til egnens indfødte bønder<sup>22</sup>. Dette underbygges af at der i de 11 kendte skifter fra kolonigårdene i Slavs Herred, Frederiksnåde og Molktenberg i perioden 1790-1826 ikke optræder en eneste jernovn.

Endnu i begyndelsen af 1800-årene var det, ifølge H.P. Hansen, tegn på velstand i Vestjylland, hvis man havde en jernbilægger.

I Slaugs Herred er der registreret 36 jernovne i perioden 1760-1809 i 143 skifter. Det vil sige at der er jernovne i 25 % af skifterne. De fordeler sig med en ovn fra Vorbasse, to fra Grene, tre fra Hejnsvig, 13 fra Sønder Omme og 13 fra Grindsted Sogn. Skifterne med økonomiske opgørelser falder som i foregående perioden i to grupper. 46 falder i en gruppe

mellem ÷ 200 rdl og 299 rdl og rummer 37 selvejere og 7 jernovne, det vil sige at 19 % indeholder ovne. Den velhavende gruppe rummer 10 skifter, hvor alle er selvejere med fem jernovne, det vil sige at 50 % indeholde ovne.

### 1810-34

Så sent som i 1819 skriver sognepræsen Frost om opvarmning hos bønderne i Hejnsvig og Vorbasse sogne: » ... De fleste Gaardmænd af de mere velhavende have i deres Storstue en jernkakkellovn ... i deres daglige Værelse havde de åbne Kakkellovne (caminer), hvori maden også tillaves ... «. Dvs. at jernovne stadig er beholdt de velhavende bønder.

I Slaugs Herred kendes der 11 jernovn i perioden 1810-1835 i 42 skifter. Det vil sige i 26 % af skifterne. De fordeler sig med tre fra Grene, fire fra Grindsted og 1 fra Sønder Omme.

Skifterne med økonomisk opgørelser falder som i den foregående periode i to økonomiske grupper med det samme skel, men med meget større spredning. I den velhavende gruppe har 9 ud af 15 jernovne. Det vil sige 60 %. I den fattige gruppe har 1 ud af 21. Det vil sige kun 5 % jernovne.

Flere forfattere hævder at jernovne blev almindelige på landet i Jylland fra omkring år 1800. Det må på baggrund af undersøgelsen af skifterne siges at være en sandhed med modifikationer for Slavs herreds vedkommende.

Ser vi generelt på udviklingen tegner der sig et billede af forholdene i Slaugs Herred, hvor der ingen ovne kendes fra 1600-tallet, mens der i første halvdel af 1700-tallet er jernovne i ca 12-14 % af skifterne, et tal, der frem til 1785 stiger til 20 % og derefter ligger på 25-30 %.

Der er dog store forskelle sognene i mellem. I de vestlige sogne Sønder Omme og Grindsted er der for hele perioden mellem 64 og 24 % jernovne. I skifterne for de øvrige sogne ligger



tallet mellem 0 og 19 %. Det skal ses på baggrund af at skifterne fra Grindsted og Sønder omme i gennemsnit er henholdsvis 237 og 270 rdl, mens de øvrige sognes gennemsnit ligger fra 83-160 rdl.

Denne undersøgelse af skifterne dokumenterer for første gang den sene forekomst og langsomme spredning af jernovne i det indre Vestjylland og at jernovnene er forbeholdt de rigeste selvejerebønder

Bilæggeren holder sig desuden i brug ind i 1900-tallets begyndelse, men afløses gradvis i løbet af sidste halvdel af 1800-tallet af helstøbte kakkelovne .

Når de gamle caminer i form af åbne ildsteder kun langsomt fortrænges af jernovnene kan det skyldes at jernovnene skulle fyres med klyne (mosetørv) eller træ, mens der i de åbne ildsteder kunne fyres med tørv (lyngtørv). Sidstnævnte var mere udbredt og mindre arbejdskrævende at tilvejebringe.

Importen af jernovne ad søvejen til området har ikke sat sig mange spor, selvom Henrik Vensilds opgørelse af ovnenes forekomst i perioden 1636-1760 i Skast Herred viser at jernovnene overvejende forekommer i de kystnære sogn og er sjældne eller fraværende i indlandssognene .

Som et enkeltstående tilfælde fra 1731, nævnes det at der ankommer en smakke fra Hjerting til Ribe og den medbringer en last fra Ø. Risør i Norge. Skibet føres af Jens Jepsen og medfører 12 læster, bestående af tømmer, stangjern, kakkelovne og tre favne birkeved. Måske er ovnene kun i begrænset omfang kommet til Sydvestjylland ad denne vej i 1700-tallet<sup>26</sup>.

Endelig skal man være opmærksom på at disse jernovne også kunne være lejet ud af folk, der kunne eje et antal ovne. Fra Kolding kendes et eksempel på en auktion i 1793 over 40 kakkelovne, hvoraf 19 var udlejede<sup>27</sup>.



*En hel bilæggerovn med motivet Ganymeds og ørnen på Vendsysselhistoriske Museum.*

*Foto: Vendsysselhistoriske Museum 1985.*

Det er dog påfaldende, at udlejede jernovne ikke optræder i nogen form for tvister i kilderne. Det kunne tyde på at fænomenet med at udleje jernovn i Grindsted-Billund-området ikke er særlig udbredt.

### **Afsluttende betragtninger**

Sammenfattende kan det siges, at den sjældne ovnplade fra Loft i Grindsted sogn peger på muligheden af, at der, formentlig i 17-1800-tallet, har stået en antik jernovn på gården. Ovnene er næppe handlet direkte til en fæstegård i Vestjylland kort efter fremstillingstids-

punktet i 1600-tallet. Det må formodes at den først er anvendt på en herregård. Er dette tilfældet er Juellingsholm sandsynlig. Ovnens kan tænkes at være nået til gården i Loft via Juellingsholm Mølle, som var udskilt fra den nedlagte herregård af samme navn i 1759. Forbindelsen mellem møllen og gården i Loft kan være etableret via et bryllup i 1799.

Om pladen ved vi, at den er fremstillet på Hassel Verk i Syd Norge omkring 1680 med motivet Ganymedes og ørnen, der referer til den klassisk græske mytologi. Forlægget er et maleri af den Hollandske kunstmaler Rembrandt. Verset er satirisk og referer til Griffenfelds fald i 1676 som resultat af en dramatisk politisk intrige i det Dansk-Norske rige.

Flere ovnplader på museerne er blevet reddet inden de skulle have endt som genbrug på et støberi. Om andre plader ved vi, at de blev anvendt som kloakdæksler, inden blev erhvervet til et museum.

Ovnpladen i Loft er som den eneste kommet til ære og værdighed ved at blive indmuret i en væg på den gård, hvor den er fundet.

En undersøgelse af et stort antal skifter dokumenterer jernovnenes gradvise og langsomme udbredelse i Grindsted-Billundområdet gennem 1700-tallet. Jernovnene er dog overvejende koncentreret hos de rigeste selvejerbønder.

### Katalog over tilsvarende plader med Ganymedes og ørnen

*Nationalmuseet, København:*

1. NAT nr. D 4898 (Nygård-Nilssen 1944. 546Ac) og – en henvendelse til Nationalmuseet har endnu ikke resulteret i oplysninger om pladen

*Frilandsmuseet (oprindelig Dansk Folkemuseum):*

2. NTN nr. H.333a, 1 sideplade til en vindovn. Modtaget som gave i 1896 fra jernvarefabrikant Anker Heegaard, Frederiksværk. Pladen måler 65x50 cm.

Iflg NM protokol er den norsk og fremstillet »på Fritsø

Jernverk i Ulrik Frederik Gyldenløves tid«. Der henvises til Fett 1905 kat.nr 292 samt en lignende plade på Hjørring Museum (se nr 8 nedenfor), som er afbildet hos Jørgensen 1894. (Nygård-Nilssen 1944. 546Ab).

3. NTN nr. H.333b, 1 sideplade til en bilæggerovn med samme motiv. Indgæet som gave fra cand. philol. V. Kanarisklein, Silkeborg Jernstøberi. Gengivet som fig 27 i Olrik 1912 s.18 (Nygård-Nilssen 1944. 546Ab)

4. NTN nr H 333c, 1 sideplade til en bilægger skænket 1914 af Aktieselskabet Burmeister og Wain v. formand Carlson.

5. NNTN nr H 333d, 1 sideplade til en bilægger skænket af jernvarefabrikant Anker Heegaard, Frederiksværk. Pladen måler 63 x 27 cm. Der henvises til Fett 1905 nr 292.

Oplysningerne fra Nationalmuseet (Frilandsmuseet) er venligst meddelt af Karen Munk-Nielsen

*Den Gamle By, Århus:*

7. GBÅ 91:16. En komplet vindovn med motivet Nygård-Nilssen 1944, 546, indkommet til museet i 1916, men uden yderligere oplysninger.

8. GBÅ 267:36. En ovnplade. Fundet indmuret i forretningsjendommen Søndergade 72, Århus og indkommet til museet i 1936.

Oplysningerne fra Den Gamle By er venligst meddelt af museumsinspektør Jens Ingvordsen, Den Gamle By *Vendsyssel Historiske Museum, Hjørring*

9. VHM nr. 3725. En komplet bilæggerovn. Købt af museet hos en gårdejer i Saltum i 1893. Afbildet hos Jørgensen 1895 bd II, s. 450 og Friis 1905.

Museet i Hjørring ejer desuden plader fra 4 andre ovne, fremstillet på Hassel Verk, nemlig to plader fra en ovn dateret 1690 og købt i Jetsmark 1907 (VHM 8463A-G), en bilæggerovn dateret 1747 og købt i Jerslev 1899 (VHM 5602 A-F) afbildet Simonsen 1996 fig 13, Vindovn i 2 etager dateret 1763. Stammer fra Vrejlev Kloster samt bilæggerovn dateret 1788 fundet i 1773 i et røgeri, Rådhusstræde 9, Hjørring (VHM 1937747 A-C). Oplysningerne er venligst meddelt af Helle Thrane, Vendsyssel Historiske Museum

### Anvendt Litteratur

**Aakjær, Jeppe:**

1931 Gammel Brug og Gammel Brøde – Studier fra Hjemstavnen s 216 f

**Balle, Bent: Ovn og arnested.**

1976 Historisk årbog for Thy, Mors og Hanherred. s. 46-58

**Bent, E.K.**

2000 Hassel: et privilegeret jernverk på Eike

**Benzon, Gorm:**

1980 Gamle ovne i Danmark. s 80 og s. 89

**Bøcher, Steen A.:**

1946 Vandmøller og andre vandkraftudnyttelser i Vejle Amt. i Vejle Amts Aarbøger 1946 s141-144

**Dejgaard Pedersen, Ole:**

1970 Sønder Omme Sogn

**Friis, Lønborg, J.J.**

1905 Vore gamle Bilæggerovne. I Vendsyssel Tidende 25/10-1905

**Fett, Harry:**

1904 Kakealovn, jernovn. i Foreningen til norske fortidsminnesmerkers bevaring. Årbok 1904, s154-161

**Fett, Harry:**

1905 Gamle norske ovne. Norsk Folkemuseums særudstilling nr.3. Katalog. Kristiania.1904.

**Frost, Peter Nicolai:**

1819 Statistisk-oekonomisk beskrivelse over Vaarbasse og Heinsvig sogne i Slaugs herred i Ribe Amt.

**Hamran, Ulf:**

1996 Gamle ovner i Norge.

**Hansen, H.P.:**

1959 Hedeboender i tre slægtled

**Hansen, S. Karl:**

1925 To gamle skifter fra Urupgaard i Grindsted sogn. Fra Ribe Amt 1925 s 292-308

**Henningsen, Peter:**

1995 Hedens Hemmeligheder.

**Johnsen, Nils:**

1914 Eker. Kristianina (Oslo) 1914

**Johannsen, Ebbe:**

1980 Kakkalovn og jernovn.

**Johannsen, Ebbe:**

1982 Danske antikviteter af støbejern – og andet gammelt støbegods

**Jørgensen, A.D.:**

1893-94 Peter Schumacher Griffenfeld. Bd. I-II.

**Knudsen, Hans:**

1924 En kakkalovnsudlejer. Samling til Jysk historie og topografi. 4 rk. 4. bd. s. 303-304

**Kristensen, Evald Tang:**

1893 Det jyske Almueliv. Bd III s 34 og 36).

**Kristensen, H.K.:**

1974, 1976 og 1977 Skibsfart fra Ribe-Varde-Blåvandshuk-områder i gammel tid. Fra Ribe Amt.

**Lerche, Grith:**

1969 Bøndernes Boliger. i Steensberg1969 s.551-584

**Madsen, Jens:**

1995 Et bidrag til Grindsted gård- og beboerhistorie. Modvig, Loft, Jerrig og Eg.

**Michelsen, Peter:**

1978 I by og gård. I det yderste Jylland. s. 45-52. Turistår-bogen 1978.

**Michelsen, Peter**

1969 Ildsteder og opvarmning på Frilandsmuseet

**Mortensen, Rasmus:**

1931 Randbøl Hede II. statens opdykningsforsøg. I Vejle Amts Aarbøger1931 s. 46-81

**Møller, John M.**

1914 Historiske oplysninger om SLAUGS HERRED.

**Nielsen, J.K.:**

1933 Træk af Grindsted sogns historie. Vejle Amts Folkeblad. Udgivet som et samlet afskrift i 1979

**Nygaard-Nilssen, Arne:**

1944 Norsk Jernskulptur. Bd. 1-2. Oslo

**Olesen, Tage**

1988 Ølgod sogns gård- og slægtshistorie

**Olrik, Jørgen:**

1912 Gamlejernovne fra Tiden 1550-1800. – Tyske og norske støbearbejder i Danmark. (særtryk af tidsskrift for Industri)

**Pedersen, Henrik:**

1927 De danske Landbrug. (genoptryk 1975)

**Scocozza, Benito:**

1989 Ved afgrundens rand 1600-1700. Gyldendals og Politikens Danmarkshistorie bd.8 s 292-301.

**Simonsen, Herik Bredmose:**

1996 Gamle norske jernovne og hvad de kan fortælle om et dansk-norsk kulturfællesskab. Vendsyssel NU & DA 1996 s. 32-55

**Steensberg, Axel:**

1963 Dagligliv i Danmark i det nittende og det tyvende århundrede. Bd. I

**Steensberg, Axel:**

1964 Dagligliv i Danmark i det nittende og det tyvende århundrede. Bd. II

**Steensberg, Axel (red):**

1969 Dagligliv i Danmark i det syttende og attende århundrede. 1620-1720

**Steensberg, Axel (red):**

1971 Dagligliv i Danmark i det syttende og attende århundrede. 1720-1790

**Vensild, Henrik:**

2004 Bondegårde i Skat Herred 1636-1760, deres bygge-måde og indretning.

**Windfeld, Niels J. Lund:**

1975 Kartoffeltyskerne. Livsvilkår i de jyske hedekolonier i det 18. århundrede. Folk og kultur1975

**Wolf, C.J.:**

1951 Kakkellovn og stil. Udgivet af C.M. Hess' Fabrikker. Vejle

**Yde-Andersen, D.:**

1963 Bøndergårde og huse i Steensberg 1963 s. 471-492

**Noter**

- 1 Nygård-Nilssen 1944 Kat. nr 546, II s262 og s 166 ff
- 2 Venligst oplyst af Museumsinspektør Jens Ingvordsen, Den Gamle By, Århus
- 3 Nygård-Nilssen bd I 1944 s.128.
- 4 Scocozza 1989
- 5 Nygård-Nilssen bd II 1944 s.261-69. På grund af referencen til Griffenfelds fald kan den ikke være ældre end 1676. Men kan godt være fremstillet op i begyndelsen af 1680'erne. På Nationalmuseet i København har man dog tilbage i 1896 fejlagtigt antaget at de er fremstillet på Fritsø Verk og som baserer sig på Fett 1905 s73 ff.
- 6 (Nygård-Nilssen bd I 194 s 33, 38 og 54. Akvarel gengivet på side 41. Desuden Johnsen 1914 s 270-275).
- 7 Træmodel til kortsider med nyere ramme (0,63x0,27 m). 546D Ejer G. Skamarken, Oslo - købt direkte fra Hassel Verk. Henvisning: Fett nr 237 Norske ovner i 300 år. Utstilling 1924 nr 113, Norsk Folkemuseums billedkatalog 1913
- 8 Dette materiale bygger på oplysninger fra Pedersen 1927, Madsen 1995, materiale fra Lokalhistorisk Arkiv, Grindsted og i væsentlig grad suppleret med oplysninger fra arkivleder Jens Erik Starup. Mange Tak for det.
- 9 Nr 1, »Loftgård« (Varde Landevej 19) ligger også tæt nord for sin oprindelige plads, mens nr. 3, der har ligget mellem de to andre er udflyttet i 1789 til sin nuværende placering (Varde Landevej 27).
- 10 Donslund nedlægges som hovedgård 1679 og overtages af kronen 1687 på grund af skatterestancer og Urup nedlægges 1689.
- 11 Olesen 1988, 22 ff.
- 12 Henningsen 1995 s. 243 og note 8
- 13 Jf. Henningsen 1995, 19; Böcher 1946, 141 ff
- 14 Madsen 1995 s 9 og Dejgaard Pedersen 1970 s. 54f og 59.; Et sølvbæger, der muligvis har tilhørt slægten Lindberg kendes fra »Østergård« Varde Landevej 41, matr. nr 4 i Jerrig (GRM 789) (oplyst af Jens Erik Starup, Lokalhistorisk Arkiv Grindsted).
- 15 Brandholm Skifteprotokol 1780-1826. Landsarkivet for Nørrejylland C.382- nr 1 p.101.Skiftedato. 21/1 1826.
- 16 Fett 1904 og 1905, Hamran 1996, Johannsen 1980, 1982, Michelsen 1969, Nygård-Nilssen 1944, Olrik 1912, Simonsen 1996 og Wolf 1951
- 17 Lerche 1969 s 580, Balle 1976, Friis 1905, Michelsen 1978 og Simonsen 1996
- 18 Tang Kristensen 1893 afd. III s.33 ff.
- 19 Evald Tang Kristensen 1893 afd. III s 36.
- 20 Vendsild 2004 s. 104-114
- 21 Mortensen 1931 s.50
- 22 Aakjær 1931 s. 214 ff. og Windfeldt Lund 1975 s 42
- 23 Peter Henningsen 1995,133f.; Yde-Andersen 1963 s. 490; Aakjær 1931,216-219
- 24 Hansen 1959 s. 53. I Vendsyssel sker overgangen senere end det øvrige Jylland, se Simon 1996 s. 53 og Michelsen 1978
- 25 Vensild 2004.
- 26 Kristensen 1976 s 87ff og s.104
- 27 Vensild 2004, Knudsen 1924, s 303-04, Simonsen 1996