

Varde på tinge

Af Verner Bruhn

I nedenstående artikel behandles folketingsvalgene i Ribe Amts 1. kreds Varde. Verner Bruhn har i Fra Ribe Amt 1977 side 456-88 skrevet om Ribe Amts 2. kreds - Esbjerg, og det er hensigten at behandle de øvrige valgkredse i Ribe Amt i de følgende årbøger.

Folkestyret i Danmark tog sin begyndelse i 1848, og vælgerne i Ribe Amt kaldtes første gang til valg den 5. oktober for at vælge medlemmer til den grundlovgivende forsamling. Hvis man skal være meget nøjeregnende, havde der dog været offentligt valg allerede i 1834 til den rådgivende stænderforsamling i Viborg. Ved dette valg omfattede kreds 21 en landkreds bestående af Nørre Herred i Ringkøbing Amt og Øster-Vester Herred i Ribe Amt samt en bykreds i Ribe og Varde.¹ Men det var før Grundlovens vedtagelse, og vælgerskaren var så lille at vi her vil lade valget til den grundlovgivende forsamling være det første egentlige valg. Også i 1848 og de næste mange år var antallet af vælgere begrænset fordi hverken kvinder eller tyende havde valgret. Først ved grundlovsændringen i 1915 fik disse grupper ret til at stemme ved rigsdagsvalg og først da kan man sige at den almindelige valgret var gennemført.

Da Grundloven var blevet vedtaget, blev det første rigsdagsvalg udskrevet til afholdelse i december 1849. Rigsdagen bestod fra 1849 til

1953 af et folketing og et landsting. Til landstingsvalg udgjorde Ribe Amt samt en del af Ringkøbing Amt én landstingskreds, og valgene skete indirekte gennem valgmænd. Til Folketinget har der altid været direkte valg, og derfor behandles i det følgende kun disse valg.

Valgordningen

Valgloven inddelte Danmark i 101 valgkredse hvoraf Ribe Amt fik tildelt fem. Vardekredsen udgjorde amtets 1. kreds og omfattede Vester og Øster Horne Herred minus Ansager Sogn med valgsted i Varde. De andre kredse var 2. kreds som omfattede Skads Herred og Ansager med valgsted i Hjerting, fra 1876 i Esbjerg,² 3. kreds bestod af Gørding Herred og Ribe By med valgsted i Ribe, amtets 4. kreds af Malt, Anst og Slaugs Herred med valgsted i Brørup, og endelig en 5. kreds der omfattede de danske enklaver i Sønderjylland. Den bortfaldt imidlertid efter krigen i 1864 da Sønderjylland blev afstået til Tyskland. Senere reguleringer af valgkredsene har ikke ændret ved Vardekredsens geografiske grænser.³ Først ved folketingsvalget i 1972, det første efter kommunalreformen, blev Ansager lagt til Vardekredsen sammen med Alslev og Strellev sogne. Kredsens vælgerantal lå i 1800-årene omkring 2.100-2.400 stemmeberettigede. Flest vælgere var der i Ølgod og Varde med 350-400 vælgere, de mindste var Varde Landsogn og Kvong med kun omkring et halvt hundrede.



Valgdag foran det gamle rådhus på Torvet. Vælgerne - kun mænd - flokkes foran den flagsmykkede tribune, hvorfra kandidaterne blev præsenteret. Nederst i billedet til venstre en flok interesserede drenge der i hvert fald ikke havde stemmeret. Billedet fra omkring århundredskiftet. Foto: Varde Lokalhistoriske Arkiv.

Der kunne kun stemmes ét sted - på valgstedet i Varde, så hertil måtte vælgerne fra hele området møde op for at afgive deres stemme. Valgene fandt sted på Torvet, hvor valgbestyrelsen og kandidaterne samledes på en tribune, der de første år var opstillet foran skolen, fra 1873 ved trappen til det gamle Rådhus. Efter at kandidaterne var blevet præsenteret og eventuelt anbefalet af nogle af deres stillere, foregik stemmeafgivningen ved håndsoprækning. Herefter skønnede valgbestyrelsen hvem af kandidaterne der havde fået flest stemmer. Hvis en kandidat eller mindst 50 vælgere men-

te der var tvivl om resultatet, kunne der foretages »navnlig afstemning«. Det betød at hver enkelt vælger skulle meddele valgbestyrelsen hvilken kandidat de ville støtte, hvorefter valgbestyrelsens sekretær satte krydset i valgbogen. Hvis der kun var opstillet én kandidat til valget, var den pågældende »kåret« hvis valgbestyrelsen skønnede at halvdelen af de fremmødte støttede ham. Kåring var meget udbredt i folkestyrets barndom. I Esbjergkredsen var der således fra 1849 til 1869 kåring ved ti af 15 valg, og den kendte politiker N. J. Termansen blev i Bækkekredsen valgt 11 gange, heraf de syv ved

kåring.⁴ I Vardekredsen var kåring derimod mere sjælden - kun ved syv af 31 valg blev kandidaten kåret. I 1901 blev valgordningen ændret så håndsoprækning og kåring blev afskaffet, og der indførtes hemmelig afstemning som vi siden har kendt det.

Vælgerforeninger

Folkestyrets første snes år var ikke præget af stor folkelig aktivitet eller interesse, selv ikke 1860'ernes røre, der førte til den reviderede grundlov af 1866, appellerede til mange vælgeres engagement. De vælgerforeninger og den politiske presse der kunne skabe rammer for en politisk debat var endnu ikke etableret, og de politiske partier tog først endelig form i løbet af 1870'erne. De partibetegnelser som såvel kandidater som vælgere benyttede de første år, er da også meget usikre. F.eks. betegnedes J. Nielsen Uhre, Tistrup, som »nærmest Venstre«, Bollerup Andersen for national-liberal, landinspektør C. Riis for Højremand, og Vandborg som »Højremand dog med et demokratisk tilsnit«.⁵

Selv om egentlige partiforeninger eller vælgerforeninger først dukkede op i 1870'erne, var der dog tilløb til foreninger med politisk sigte. I Varde eksisterede der således i 1861 en klub med navnet Enighed hvis medlemmer sympatiserede med Bondevennerne. Hvor politisk klubben var og om den var aktiv ved valgene er svært at afgøre, men modstandere af klubben hævdede at den blev støttet af Højremanden E. E. Rosenørn.⁶ I 1865 oprettede Bollerup Andersen fra Ølgod en slags vælgerforening forud for valget, men der var mere tale om en form for organisering af vælgerne ved dette ene valg end en egentlig politisk forening.⁷

I 1877 blev der imidlertid dannet en regulær vælgerforening i Varde under navnet Grund-

lovsværnforeningen. Initiativtageren var redaktøren af Ribe Amtstidende-Varde Avis, A. Bølling, som i øvrigt senere blev medlem af Varde Byråd.⁸ I 1885 blev denne forening omdannet til Venstrevælgerforeningen, og frisindede kvinder skænkede foreningen en smuk fane. Året efter blev der afholdt et møde hos konditor Kaas i Varde med repræsentanter fra andre kredse i amtet, og dette møde førte til oprettelsen af Ribe Amts Venstre.⁹

I 1890 stiftedes en socialdemokratisk vælgerforening i Varde, og den begyndte et slidsomt agitationsarbejde for socialismens ideer. »Den socialdemokratiske bevægelse gik ikke frem med stormskridt i Vestjylland«, skriver Claus Friisberg i sin skildring af partiforeningens historie.¹⁰ Det tør siges med rette. Socialdemokratiet vandt ikke et folketingsmandat i Vardekredsen før 1971 hvor det lidt overraskende fik et enligt tillægsmandat, og først i 1981 fik partiet et kredsmandat. I provisorieårene i 1890'erne arbejdede Socialdemokratiet og Venstre sammen i kampen mod Højre, og de holdt f.eks. fælles grundlovs møder. De to partier havde en samarbejdsaftale ved folketingsvalg så de ikke opstillede kandidater mod hinanden, og Socialdemokratiet støttede derfor Venstres Søren Sørensen ved valgene frem til 1903. Dette år opstillede partiet for første gang sin egen lokale kandidat, værtshusholder J. P. Justesen, som samlede 174 stemmer. Partiet opstillede igen ved valgene 1909 og 1913, og fra 1918 har partiet stillet op ved alle valg.

I midten af 1880'erne fandtes en Konservativ Klub i Varde, og den var repræsenteret ved et landsmøde for konservative klubber i København 1885.¹¹ Drivkraften i klubben var redaktør N. P. Kjelst der også var medlem af Højres repræsentantskab 1885-94.¹² På trods af navnet satte klubben sig ikke mange spor i daltidens politiske liv, og dens aktiviteter var i lige



Den politiske presse var en vigtig forudsætning for den politiske debat, og Varde Avis var det vigtigste organ. Som det ses af bladets hoved havde det i perioder skiftende navn.

så høj grad selskabelige som politiske. Der holdtes »assambleer med en entré af 50 øre, hvor man kunne tage damer med« og »klubben (havde) små gemytlige punchesold«. ¹³ Først efter grundlovsændringen i 1915 dannedes en Konservativ Vælgerforening, og fra 1918 har partiet opstillet deres egen kandidat i kredsen, dog ofte fælles med andre kredse i amtet.

Det Radikale Venstre blev på landsplan stiftet i 1905, og blandt deltagerne i det stiftende møde var landbrugslærer Jens Johansen, Ladelund. ¹⁴ På hans initiativ blev der hurtigt oprettet radikale vælgerforeninger rundt om i amtet, således også i Varde. Partiet har ved folketingsvalg været for lille til at kunne hævde sig, men har på kommunalt plan haft en del indflydelse. En enkelt gang - i 1918 - er et tillægsmandat faldet på Vardekredsens radikale kandidat, førstelærer Valdemar Nielsen, Bryndum.

Den politiske presse

I de samme årtier hvor vælgerforeningerne blev stiftet, oprettedes også en politisk presse som sammen med foreningerne kunne bidrage til den politiske debat. I 1866 havde redak-

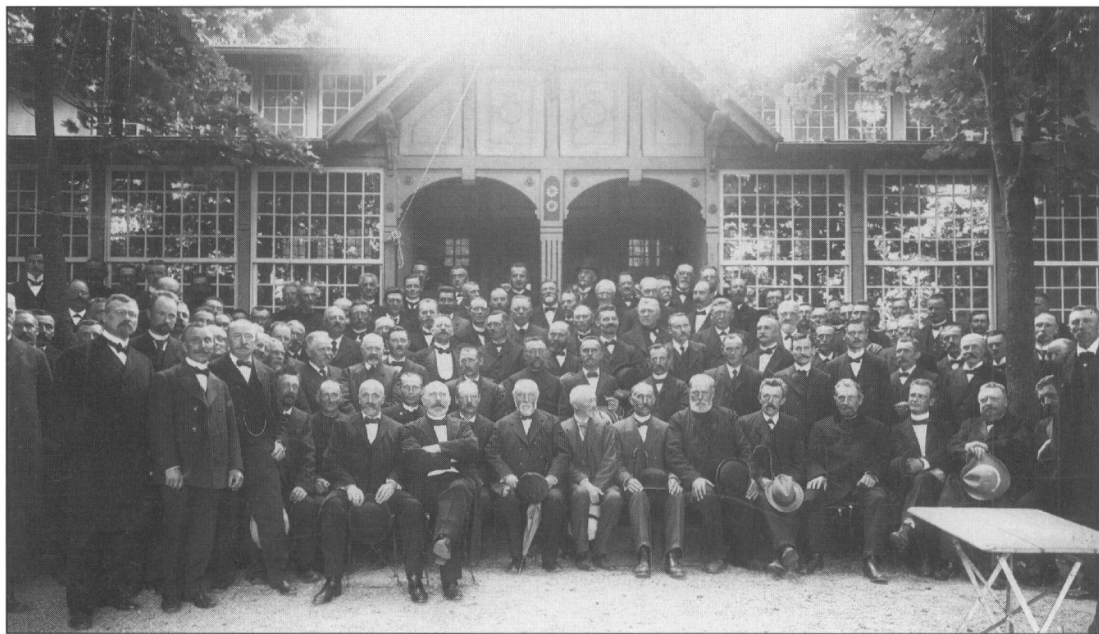
tør Rudolf Helms stiftet Ribe Amtstidende-Varde Avis, og fra 1871 erklærede bladet sig for »bergsk«, dvs. tilhænger af Venstres magtfulde C. Berg, og blev således et udpræget Venstreblad.

Vestjyllands Socialdemokrat blev grundlagt i 1898 i Esbjerg og fik året efter en lokalredaktion i Varde. Fra 1911 til 1971 hvor avisen gik ind, havde bladet en fast redaktør i byen dengang under navnet Vestjysk Aktuelt.

I 1866 havde en kreds af forretningsfolk i Varde stiftet et Højreblad under navnet Vardeposten som få år senere blev overtaget af lærer N. P. Kjelst. Bladet fik aldrig mange læsere, og i 1907 blev det solgt, ironisk nok til radikale vælgere i Vardekredsen ¹⁵ og skiftede derefter navn til Varde Folkeblad.

Valgdeltagelse

Valgdeltagelsen til den grundlovgivende forsamling i 1848 var usædvanlig stor. I Københavnsområdet og i nogle sjællandske og østjyske amter nåede stemmeprocenten op mellem 86 og 91%, i Vardekredsen var stemmeprocenten 76,3. Bortset fra dette første valg var valg-



Deltagere i måske et valg møde, men snarere i et møde i Ribe Amts Venstre, fotograferet foran den gamle pavillion i Arnbjerg. Billedet er ikke dateret, men er fra før 1915, hvor kvinderne fik valget. Foto: Varde Lokalhistoriske Arkiv.

deltagelsen de første mange år meget beskedent. Et af de første valg hvor der foreligger rimeligt sikre tal fra de enkelte sogne, er fra 1861 hvor godsejer E. Rosenørn valgtes med 355 stemmer mod gårdejer M. Andersen, Kolle, der fik 211.¹⁶ Da antallet af vælgere var 2.259 svarer de afgivne stemmer til en valgprocent på 25. Flittigst til at stemme var vælgerne i Varde By hvor 73% afgav deres stemme, medens kun lidt over 4% stemte i sogne som Nørre Nebel, Ho-Oksby og Hodde-Tistrup. Den høje stemmeprocent i byen skal naturligvis ses i forhold til, at der kun kunne stemmes i Varde, og for vælgerne i landsognene kunne valgdeltagelsen derfor være besværlig nok, afhængig af dårligt vejr og dårlige veje. Det har næppe heller gavnnet landsognenes stemmeafgivning, at valget

dette år faldt tidligt i juni, hvor bønderne havde travlt med markarbejdet. Alligevel kan det ikke helt forklare at over 20% af vælgerne i Ølgod begav sig til Varde, mens vælgerne i Janderup-Billum kun kunne mønstre knap 3%. Valgprocenten i kredsen som helhed svingede mellem 20 og 25% frem til omkring 1870, herefter steg den, efterhånden som det politiske system med aviser og vælgerforeninger udbyggedes. I 1860'erne hvor en ny grundlov var til debat, var stemmeprocenten ikke synderlig høj - mellem 21 og 25%. I 1872 hvor Det Forenede Venstre var blevet dannet og kampen stod mellem J. J. Christensen og Niels Møller, nåede deltagelsen op på næsten 45%. Året efter hvor en ny kandidat, Th. Kruse, skulle vælges, nåede den for første gang op over halvdelen af stemmerne -

51,9%. Da Haastrup som ny mand valgtes, faldt procenten en smule, men steg så i 1880'erne hvor kampen mellem Højre og Venstre var hestet. Da Søren Sørensen som ny kandidat stillede op i 1890, nærmeste stemmeprocenten sig 60.¹⁷

De første kandidater

Det første medlem Vardekredsen sendte til Hovedstaden i 1848 var Christoffer L. Tobiesen, sognepræst i Hodde-Tistrup og provst siden 1845. Der var opstillet fire kandidater til valghandlingen på Torvet, foruden provsten var det toldinspektør N. C. Groos, Middelfart, men med en fortid i Hjørring, samt to gårdmænd fra oplandet. Der var dog ingen spænding om udfaldet, for Tobiesen fik 449 stemmer, Groos 297 og de to gårdmænd tilsammen 9 stemmer. Tobiesens politiske karriere var kort - han deltog i det grundlovgivende arbejde, men opstillede ikke siden. Heller ikke Groos havde nogen politisk fremtid - han stillede sig igen i Varde i 1852, men blev ikke valgt. Det lykkedes ham senere at blive indvalgt i Landstinget i 1855, men kun for en enkelt periode.¹⁸

Efter Opfordring af et stort Antal Bølgere i Ribe Amts 1ste Valgfreds, agter jeg at stille mig i Kredsen til det nu snart forestaaende Folketingsvalg.

Letbæk Mølle, den 6te September 1872.

N. Møller.

*Annoncen fra Niels Møller, Letbæk Mølle, hvori han meddeler at han »efter opfordring« opstiller til valget i 1872 - det valg han tabte med en enkelt stemme.
Varde Avis 12. september 1872.*

Valget i 1852 var det første hvor der var tale om en egentlig valgkamp, ikke så meget mellem partier som mellem land og by. I Varde By samlede vælgerne sig om Groos, mens omegnens bønder gik ind for Jens Nielsen Uhre fra Tistrup. De holdt forud for valget møde i Outrup, og både sognefogeden og sognepræsten i Ølgod talte varmt for Nielsen Uhre. I Varde gik alle stemmer til Groos, men Nielsen Uhre fik landsognenes opbakning og i Ølgod endog samtlige stemmer.¹⁹ Modsætningen mellem de mere konservative borgere i købstaden og bønderne i oplandet holdt sig ved de følgende valg, især mellem Varde og vælgerne i Ølgod og Hodde-Tistrup. Modsætningen mellem by og land var i disse år mindst lige så stor som diskussionerne om en kandidats politiske holdning.

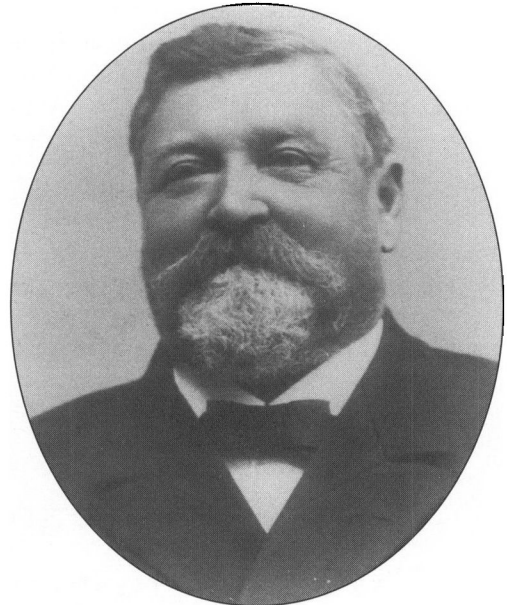
Også kandidatens hjemsted spillede en rolle - var han lokal eller kom han udefra. Fra 1848 til 1994 har kredsen haft 16 repræsentanter på tinge, heraf var kun fire hentet uden for amtet, i næsten hundrede år, fra 1848 til 1935, var kun to hentet uden for Ribe Amt. Hvis en kandidat uden for lokalområdet blev opstillet, var det oftest vælgerne i Varde der stod bag, og hver gang opstillede landboerne en lokal modkandidat. Sognefoged S. Olsen i Henne, gårdejer M. Andersen, Kolle, den kendte landbrugspioner Chr. Mathiesen, Outrup, lærer Niels Hansen, Oksbøl, er blot nogle af de lokale mænd, der har stillet op, når Varde by ville hente en måske mere kendt udefra. Efter 1935 kom ingen lokale kandidater til før Laurits Tørnæs i 1981, men det er til gengæld også den periode hvor Erik Eriksen i en menneskealder sad på mandatet.

De første ti år blev kredsen repræsenteret af fem forskellige rigsdagsmænd, de sad altså ganske kort i tinget, og ingen af dem gjorde politisk karriere. Mest kendt var, i hvert fald lokalt

J. M. Bollerup Andersen der var medlem af Folketinget 1853-55 og af Landstinget 1866-68. Han var født i Gammelgård i Ølgod Sogn, overtog faderens gård og fik hurtigt en række lokale tillidshverv - sognefoged, sognerådsformand, medlem af Ribe Amtsråd og tillidsmand i en række andelsforetagender. Han var stærkt engageret i det folkelige arbejde og var bl.a. medstifter af Vestkær Højskole ved Ølgod. Han var også højt respekteret på tinge, men sygdom forhindrede ham i et længere politisk virke.²⁰

Vardekredsens rigsdagsmænd var de første år nationalliberale eller moderate Højremænd. Valget 1872 må betragtes som det første valg hvor Venstre som parti stillede med en kandidat. Opstillet var gårdejer J. J. Christensen, Heager, der nogle år havde været valgt i Ringkøbing Amt og senere blev opstillet i Varde. Han havde i 1866 stemt for den reviderede grundlov og havde erklæret sig som modstander af parlamentarismen, og han blev af mange betragtet som »nærmest Højre«.²¹ Han blev derfor stærkt angrebet i Varde Avis af Venstrefolk der i et længere indlæg underskrev sig som »menneskevenner«.²² Disse kritikere overtalte Niels Møller, Letbæk Mølle, til at stille op, og Møller meddelte at han »efter opfordring fra et stort antal vælgere« havde accepteret at stille sig.²³ Selv om de to grupper vidste, at der burde arbejdes »i enighed og kraft, hvis det skal lykkes en Venstremand at sætte sig igennem« førtes en hidsig debat i Varde Avis.²⁴ Valget fandt som sædvanlig sted på pladsen mellem kirken og skolen, og valgbestyrelsen erklærede efter valget ved håndsoprækning at Christensen havde vundet. Niels Møller forlangte imidlertid som han havde ret til »navnlig afstemning«. Det var der god grund til, for den skriftlige runde viste at stemmetallet var 615 for Niels Møller og 616 for Christensen. Niels Møllers opstilling gav sig bl.a. udslag i at stemme-

procenten i Hodde-Tistrup denne gang var over 60, mens Varde By kun kunne mønstre 54%. Varde Avis lagde ikke skjul på at den helst havde set Møller valgt. Naturligvis måtte man acceptere valget, men avisen opfordrede vælgere til at »holde øje« med Christensens indsats.²⁵ Om samme Christensen hed det, at han var en meget velbegavet mand som »kunne hele finansloven udenad«, og han var vist den første der holdt egentlige vælgermøder.²⁶ Niels Møller kom senere i Folketinget i 1888 ved et suppleringsvalg efter Jens A. Haastrups død, hvor kredsen stod uden kandidat, og denne gang blev Møller kåret. Han sad dog kun i knap to år, men blev siden landstingsmedlem 1894-1902.²⁷



Det første af tre store navne i Vardekredsen var lærer og gårdmand Søren Sørensen, Nr. Nebel, der i 28 år suverænt vandt valg efter valg. Han døde i 1923 og meningsfæller rejste en mindesten med et bronzerelef på hans grav. Foto: Blåbjerg Lokalhistoriske Arkiv.

Venstre erobrer kredsen

Den første erklærede tilhænger af Det forenede Venstre var Th. Kruse, lærer i Greve på Sjælland. Han havde taget langt tilløb, idet han i næsten 20 år havde stillet sig til valg forskellige steder i landet, inden han i 1873 blev valgt i Varde og repræsenterede kredsen 1873 -79. Han efterfulgtes af Jens A. Haastrup, en tidligere gårdejer fra Koldingkanten, senere bosat i København, der vandt stort over den lokale kandidat, forpagter V. Beyer, Søvigård. Ved det næste valg blev Haastrup kåret uden modkandidat, og han vandt overlegent de følgende valg. Redaktør N. P. Kjelst forsøgte sig uden held som modkandidat i 1884, og i 1887 fik en modkandidat kun 11 stemmer mod Haastrups over 1700. Det er fra denne tid Vardekredsen fik ry for at være en sikker Venstrekreds, en position som kredsen beholdt de næste hundrede år.

Vardekredsen blev ikke blot Venstres kreds, men var de følgende år præget af en usædvan-

lig stabilitet. De første 40 år havde kredsen været repræsenteret af ti forskellige repræsentanter. I de næste 75 år fra 1890 til 1968 af tre: Lærer Søren Sørensen fra 1890 til 1918, derefter af klitinspektør V. Pinholt til 1935, og som den længstsiddende Erik Eriksen fra 1935 til 1968. Der kan derfor være grund til at se nærmere på disse tre markante profiler i kredsens historie.

Der var ved valget i 1890 flere modstridende fløje inden for Venstre, men vælgerforeningen enedes efter nogen diskussion om at opstille redaktør K. Rasmussen Stenbæk fra Nyborg. Han havde tidligere været valgt på Fyn, men var trods flere forsøg ikke blevet genvalgt der, og han var således ledig på markedet. Han kom imidlertid ikke til opstillingsmødet i Varde »på grund af et fejlstudium af køreplanen«. ²⁸ Om det nu var på grund af fejllæsningen, eller fordi hans modstandere i Varde benyttede lejligheden til at opstille en lokal kandidat, er usikkert. I hvert fald opstilledes Søren Sørensen, Nørre Nebel, som »det rene Venstres mand«

Den borgerlige Folkepolitik, som Vælgerne i 1926 havde betroet Ministeriet Madsen-Mygdal at føre, er dermed udsat for at blive afbrudt. Store Opgaver har denne Politik haft Lykke til at løse. Men i Stedet for at viderføre den i Troskab mod Vælgermandatet af 2. Decbr. 1926 har det konservative Parti standset Arbejdet og givet Socialdemokratiet en Chance for atter at komme til Magten.

Stem i Vardekredsen paa Folketingsmand **Pinholt.**

Uddrag af valgbrochure forud for valget i april 1929, hvor statsministerkandidaterne var Venstres Madsen-Mygdal og Socialdemokraten Th. Stauning. Pinholt blev valgt i Varde, men Socialdemokratiet vandt valget og Stauning blev statsminister. Original valgbrochure i Varde Lokalhistoriske Arkiv.



Mindesten for Vilhelm Pinholt, der var en anerkendt politiker, men også højt respekteret for sit arbejde som klitinspektør. Mindestenen for ham, opstillet ved Plantørgården i Vejers i 1951, rejst af Foreningen af Statens Klitinspektører. Foto: Blåvandshuk Lokalhistoriske Arkiv.

og han vandt valget selv om Stenbæk med nogen forsinkelse også blev opstillet.

Søren Sørensen havde været vinterlærer i Hodde og blev senere lærer i Nørre Nebel. Han havde haft mange lokale tillidshverv, og han interesserede sig i særlig grad for jernbanesagen. Han var medlem af flere jernbanekommissioner og var formand for bestyrelsen for Varde-Nørre Nebel jernbane som blev anlagt 1903. Også social lovgivning optog ham, og

han var f.eks. medlem af Rigsdagens Børnekommission. Han sluttede sig til Chr. Bergs fløj, gik i 1895 med over i Venstrereformpartiet, og blev genvalgt med stort flertal ved de efterfølgende valg. I 1906 opstillede det nystiftede Radikale Venstre for første gang en modkandidat, og ved valget i 1909 den kendte landbrugslærer Jens Johansen, Ladelund. Selv om der var en del radikale vælgere i kredsen fik Søren Sørensen dog dobbelt så mange stemmer som Johansen.²⁹ Forud for valget i 1915 blev Sørensen udsat for en del kritik fra sine egne vælgere, men han blev alligevel genvalgt ved det efterfølgende valg uden modkandidat.³⁰

Hans efterfølger blev Vilhelm Pinholt, lærersøn fra Husby, elev på Askov Højskole 1891-92 inden han begyndte sin uddannelse på Lyngby Landboskole. I 1894 blev han plantør i Vejers og avancerede efterhånden til overklitfoged og klitinspektør. Han var i ti år medlem af sognerådet i Ho-Oksby og nogle år medlem af Ribe Amtsråd. I 1910 blev han opstillet i Holstebro uden at opnå valg, men i 1918 afløste han Søren Sørensen i Vardekredsen. Han markerede sig stærkt i Venstres folketingsgruppe og var i flere år medlem af finansudvalget, dets formand 1927-29. Han var medlem af flere udvalg vedrørende hedeopdyrking og grundforbedringsarbejder og spillede en betydelig rolle i Statens Planteavlssudvalg.³¹

Erik Eriksen

Vardekredsen største navn er Erik Eriksen der valgtes i 1935, og med ham kom en ny slags politiker ind. Tidligere havde kandidaterne typisk en karriere der begyndte med tillidsposter i det lokale foreningsliv, fortsatte gennem medlemskab af lokale råd og sluttede på tinge. Hastrup havde f.eks. været formand for den lokale skytteforening og en nystartet foredragsforening, medlem af sognerådet, formand for den



Anker Hoffmanns buste af Erik Eriksen, opstillet på Varde gamle rådhus den 19. november 1972, dagen før han ville være fyldt 70 år. Erik Eriksens højdepunkt som politiker var hans tid som statsminister 1950-53. Han gennemførte og underskrev som statsminister den nuværende grundlov. Han kunne være blevet statsminister igen i 1957, men afsløgte at danne en ren Venstre-regering af hensyn til forholdet til Det Konservative Folkeparti.

Foto: Varde Lokalhistoriske Arkiv

lokale brandforsikring og sparekasse. Søren Sørensen havde ligeledes haft tillidshverv i foredragsforening, brandkasse og den lokale hesteforsikring samt været formand for Nørre Nebel Plantage. Også Pinholt havde sådanne tillidshverv, f.eks. som formand for Ribe Amts Vestre Landboforening, inden vejen gik over sogneråd og amtsråd til Folketinget. Erik Eriksen havde nok tilknytning til det folkelige arbejde, til valgmenighed og friskolebevægelse, men hans vej til Folketinget gik gennem det politiske system. Som ung blev han formand for Venstres Ungdom på Midtfyn, derefter for VU i Fyns Stift og endelig formand for Venstres Ungdoms landsorganisation. På Christiansborg blev han hurtigt medlem af rigsdagsgruppens bestyrelse, næstformand i 1941 og formand for Venstre fra 1950.

Der var ikke enighed i Vardekredsens bestyrelse om Eriksens opstilling. Pinholt, der ellers havde lovet at holde sig uden for diskussionen om sin efterfølger, gav tydeligt til kende at han foretrak en lokal kandidat, og han fik medhold af flere, der ikke forstod hvorfor man »skulle have en fynbo som folketingsmand«. ³² Opstillet blev Erik Eriksen dog især med støtte fra yngre medlemmer, der kendte ham fra Venstres Ungdom, men han blev ikke modtaget med åbne arme. ³³

Erik Eriksen har, bortset fra en mindre artikel ikke skrevet sine erindringer, men der er beretninger nok om, hvor hårdt han måtte arbejde for at vinde tillid i kredsen. ³⁴ En del af hans modstandere sympatiserede mere eller mindre med LS-bevægelsen som Erik Eriksen kraftigt tog afstand fra. Til gengæld blev han med årene virkelig kredsens mand, og hans vælgere fulgte ham med tillid, og efterhånden som han steg i graderne fra landbrugsminister til statsminister, med stolthed. Ved samtlige valg 1935-66 blev Erik Eriksen valgt på det før-

ste mandat i Ribe Amt. Hans popularitet illustreres også af det væld af anekdoter om ham fra de mange besøg, han aflagde i kredsen ved politiske møder eller private mærkedage. Historien om at han ved det afgørende opstillingsmøde måtte demonstrere at han kunne slå kraftspring, kan dog ikke stå for en nærmere prøve. Det krav blev trods alt ikke stillet. Det berømte kraftspring fandt sted langt senere ved et besøg hos Erik Geil i Outrup, der selv var flittig gymnast.³⁵

Erik Eriksens position i Vardekredsen forblev urørt, men hans politik blev mere omdiskuteret efter bruddet med Thorkil Kristensen i 1955 og efter at han i slutningen af 1950'erne knyttede sig stærkere til de Konservative. I 1965 gik han af som formand for folketingsgruppen og partiet, og i 1967 meddelte han kredsbestyrelsen i Varde at han ikke ønskede at blive genopstillet.³⁶

De seneste år

Erik Eriksens efterfølger blev Nathalie Lind, også denne gang efter lang diskussion i kredsens bestyrelse: »En del medlemmer havde hellere ønsket en mand fra egnen i stedet for en kvinde fra København«. ³⁷ Hun var den første kvindelige kandidat i kredsen og bortset fra provst Tobiesen i 1848 den første akademiker, cand. jur. og så var hun københavner. Hun havde tidligere været valgt i Roskildekredsen, men var ikke blevet genvalgt i 1966. Hun fik aldrig samme folkelige placering som sine forgængere, og skiftet i 1981 skete efter begge parters ønske.

Også om opstillingen af hendes efterfølger var der uenighed i bestyrelsen. En del ønskede en lokal kandidat opstillet, men havde svært ved at finde den rette, mens en fortrinvis yngre gruppe pegede på Laurits Tørnæs. Han var om ikke lokal, så dog fra amtet, og når der nu

ikke var en landmand i sigte var en fisker acceptabel. Efter sigende var hovedproblemet at han var fra Esbjerg. Man havde kunnet acceptere en fra Fyn og en fra København, men esbjergenser var for ældre Venstremedlemmer svær at sluge. Dertil havde modsætningsforholdet mellem den gamle købstad og den nye opkomling gennem et århundrede været for stærkt. Stadig efter sigende blev opstillingen gjort spiselig da det viste sig, at han var gift med fru Katty der havde slægtskabsforbindelser til Varde.³⁸ Da Tørnæs i 1994 forlod Folketinget for at blive amtsborgmester, vendte kredsen tilbage til landbruget og det lokale med gårdejer Henning Urup fra Ansager.

De andre partier

Valgene var til 1915 valg i enkeltmandskredse, og det siger sig selv at andre partier ikke havde



Socialdemokratiet havde svært ved at trænge igennem ved folketingsvalg i Varde, og måtte nøjes med at spille en større rolle ved kommunale valg. Billedet er fra arbejderbevægelsens 1. maj-procession 1982.

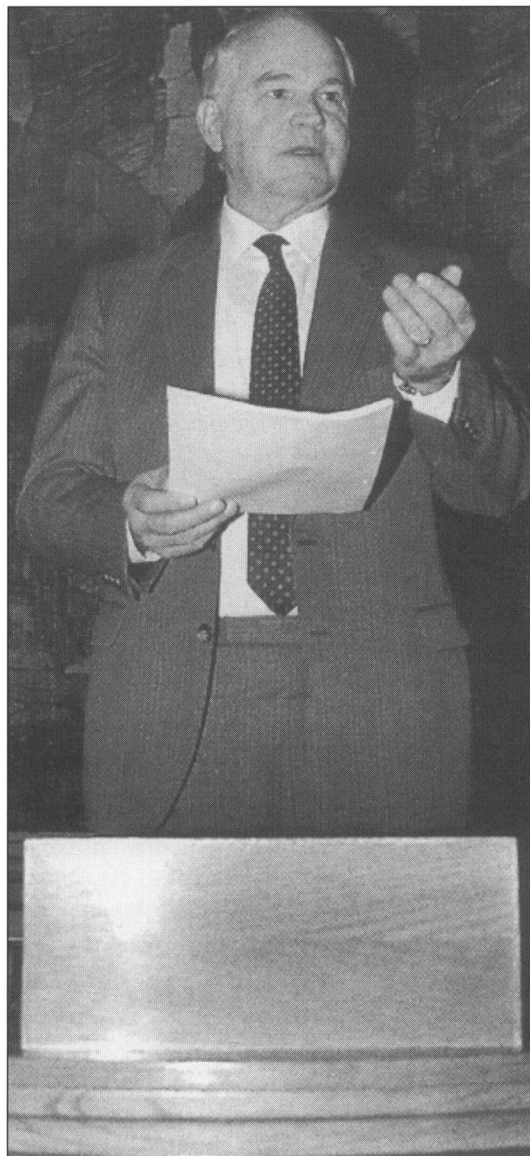
Foto: Varde Lokalhistoriske Arkiv.

chance for gevinst i den venstredominerede Vardekreds. Med valglovene 1918 og 1920 blev amtet den egentlige valgkreds mens de gamle kredses funktion ændredes til opstillingskredse.³⁹ Med forholdstalsvalgmåden fik andre partier derfor mulighed for at opnå valg i form af tillægsmandater - Venstre beholdt fortsat kredsmandatet. Det første tillægsmandat i Vardekredsen tilfaldt som nævnt Det Radikale Venstre i 1918. Socialdemokratiet erobrede for første gang et kredsmandat i Varde i 1981, hvor den tidligere, meget populære borgmester i Esbjerg, Henning Rasmussen, samlede stemmer både fra Varde og Esbjerg. Henning Rasmussen fik næsten 11.000 socialdemokratiske stemmer i Esbjergkredsen, dobbelt så mange som i Vardekredsen, og resultatet betød at Esbjerg for første siden 1918 gang ikke var repræsenteret i Folketinget. Henning Rasmussen blev valgt i Varde til han i 1994 trak sig tilbage fra det politiske arbejde. Fra 1981 var Vardekredsen således magtfuldt repræsenteret på tinge med kredsmandater til både Laurits Tørnæs og Henning Rasmussen. Bortset fra Henning Rasmussens mandat har kun Fremskridtspartiet en kortere periode vundet et mandat i Vardekredsen ved Ernst B. Schmidt.

Afslutning

Vardekredsen kan hævde sig ved at have fostret adskillige ministre. Tilbage i folkestyrets første år var Rosenørn kirke- og undervisningsminister, Erik Eriksen var landbrugsminister og senere statsminister, Nathalie Zahle først socialminister, senere justitsminister, og Laurits Tørnæs landbrugs- og fiskeriminister. Socialdemokraten Henning Rasmussen var justits- og indenrigsminister og endte sin karriere som Folketingets formand.

Ved det senest afholdte valg i 1998 måtte Varde for første gang i den parlamentariske



Socialdemokratiets eneste navn i Vardekredsen er Henning Rasmussen, der fra 1981 repræsenterede kredsen - med god hjælp af stemmer fra Esbjerg. Billedet viser Henning Rasmussen på Folketingets talerstol 1990.

Foto efter »Streger til et portræt«, 1991.

historie opleve at ingen af kredsens kandidater opnåede valg, alle mandater gik til andre opstillingskredse. Ivar Hansen sad sikkert i Grindstedkredsen, de to andre Venstremandater gik til Ulla Tørnæs og Preben Rudiensgaard, opstillet i henholdsvis Esbjerg- og Ribekredsen. I de samme tre kredse hentede Socialdemokratiet dette partis mandater hjem. Det der engang var Venstres højborg, den »sikre Venstrekreds« var som så meget andet i politik ikke sikkert mere.

Vardekredsens folketingsmænd

Medlemmer med skiftende partibetegnelser:

1848-48 Provst C. L. Tobiesen, Tistrup. Højre

1849-52 Amtsforvalter Lorens Hansen, Varde.

Højre

1852-53 Gårdejer Jens Nielsen Uhre, Tistrup.

Venstre

1853-55 Gårdejer J. M. Bollerup Andersen, Ølgod. Nat.liberal

1855-64 Godsejer Ernst Emil Rosenørn, Voergård. Højre

1864-66 Landinspektør C. F. Riis, Varde. Højre

1866-69 Gårdejer Jens A. Vandborg. Højre

1869-73 Gårdejer J. J. Christensen, Heager.

Nærmest Højre

Valgt af Venstre

1873-79 Lærer Th. Kruse, Greve

1879-88 Gårdejer J. A. Haastrup, Ågård

1888-90 Gårdejer Niels Møller, Letbæk

1890-1918 Lærer Søren Sørensen, Nr. Nebel

1918-35 Klitplantør Vilhelm Pinholt, Vejers

1935-68 Gårdejer Erik Eriksen, Ringe

1968-81 Ekspeditionssekretær Nathalie Lind, København

1981-94 Fiskeskipper Laurits Tørnæs, Esbjerg

1994-98 Gårdejer Henning Urup, Ansager

Valgt af Fremskridtspartiet

1977-81, 1988-80 Kartoffelavlør Ernst B.

Schmidt, Lyhne

Valgt af Socialdemokratiet

1981-94 Fhv. borgmester Henning Rasmussen,

Esbjerg

Noter

1. Se Atlas over Danmarks administrative inddeling, 1984.
2. Valglovene af 12/7 1867 og 17/3 1876
3. Den første reform kom i valgkredsordningen af 24/12 1894. Senere ændringer skete i 1920, 1953 og 1972
4. Se Verner Bruhn: En højborg for Venstre, 1986, s.9f.
5. Se Elberling: Rigsdagens medlemmer.
6. Vestjyllands Socialdemokrat 14/3 1909.
7. Som note 5
8. Nekrolog i Varde Avis 13/12 1886.
9. Mødet er refereret i protokollen for Bækkekredsen - se Verner Bruhn: En højborg for Venstre s. 25ff
10. Friisberg: Soc.dem. Vælgerforening i Varde s.3
11. Vagn Dybdahl: Partier og erhverv, bd. 1, 1969, s. 94
12. Dybdahl II, s. 114
13. Dansk social historie, bd. 5, s.168f
14. Erik Rasmussen og Roar Skovmand: Det Radikale Venstre, 1955, s.49
15. Pressens udvikling i Ribe Amt, s.54
16. Tallene er fra A. Hviids: Alle folketingsvalg 1848-1892, side 41
17. Tallene fra Hviid: Alle folketingsvalg...
18. Personoplysninger fra Elberling: Rigsdagens medlemmer
19. Vardekredsen historie i Vestjyllands Socialdemokrat 14/3 1909
20. Om Bollerup Andersen se D.E. Rugaard: Fremragende danske bønder før og nu, 1871, s.471 samt Poul Bjerger: Jens Mathias Bollerup Andersen i Samlinger til jydsk historie og topografi 3. rk. bd. 5, s. 485-506
21. Elberling: Rigsdagens medlemmer
22. Varde Avis 1.-20. september 1872
23. Varde Avis 7.9. 1872
24. Varde Avis 13/8 1872
25. 21/9 1872
26. Se note 4
27. Hviid: Alle folketingsvalg ... s.196
28. Varde Avis 6/1 1890

29. Ved valget i 1910: 1685 stemmer mod 769 - Stat. Medd. IV, bd. 35, hft. 2
30. Om kritikken af ham, se bl.a. Varde Avis 21. og 22. januar 1915.
31. Nekrolog over Pinholt i Vestkysten 9/5 1940
32. Hartling: Erik Eriksen, 23
33. Se f.eks. Bogen om Erik Eriksen, s.32
34. En mindre artikel i Vestjyder fortæller 1971, s. 13
35. Ibid. s. 35
36. Se Dansk Biografisk Leksikon og om den politiske udvikling i øvrigt generelt Danmarks Historie. Nekrolog i Vestkysten 7/10 1972
37. Janderup og Billum sogne, I, 1979, s.276
38. Mundtlige oplysninger til forfatteren
39. I 1918 blev forholdstalmåden benyttet første gang, den endelige valglov er fra 11/4 1920
- Verner Bruhn, født 1928, Darumvej 16, 6700 Esbjerg. Fhv. seminarielektor, lokalhistoriker og forfatter til flere bøger om Esbjerg, samt adskillige artikler bl.a. i Fra Ribe Amt.*