

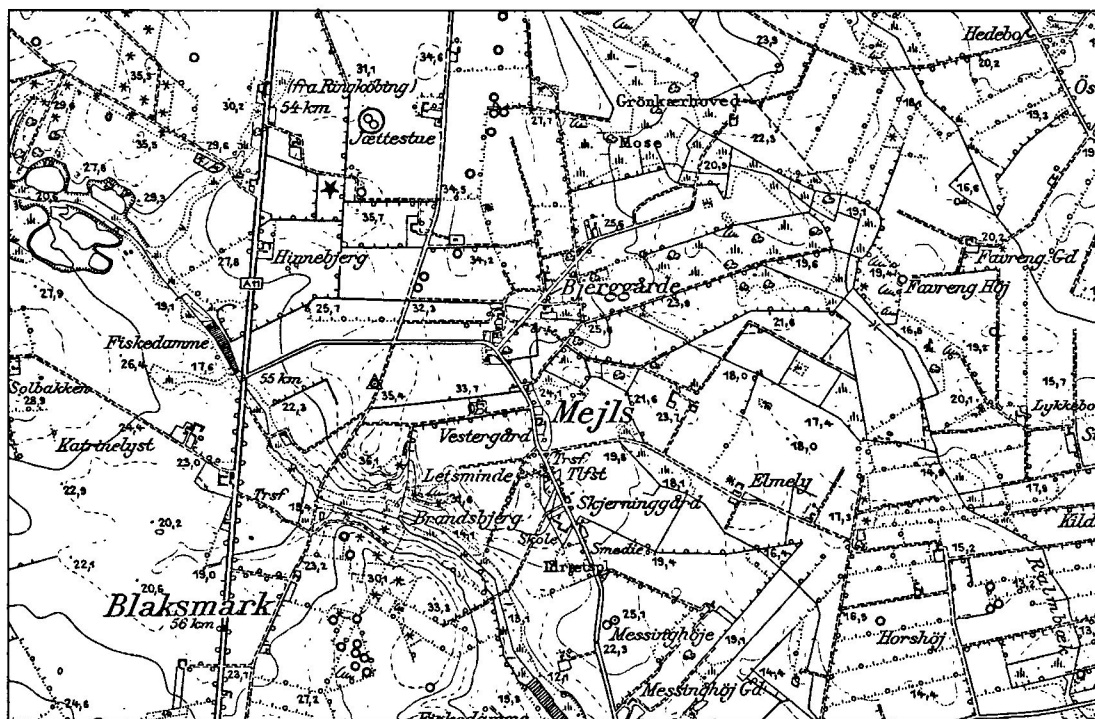
Reddet fra ploven - to jernaldergrave fra Mejls

Af Lene B. Frandsen

I slutningen af september 1996 modtog Museet for Varde By og Omegn en meddelelse fra Hedeselskabet om, at der skulle rejses skov og dybdepløjes på et areal ved Hinnebjerg i nærheden af Mejls, nord for Varde.

En dybdepløjning betyder, at jorden vendes helt ned til en dybde af 90 cm, hvorved grave

og bopladser fra oldtiden forstyrres voldsomt eller udslettes helt. En gennemgang af museets kortmateriale viste, at der ingen kendte fortidsminder var på området, men ikke så langt derfra, lå en gruppe fredede gravhøje, heriblandt den kendte jættestue i Mejls. For en sikkerheds skyld blev arealet rekonosceret - der var abso-



Geodætisk Instituts kort der viser Himmelbjerg ved Mejls.



Lerkarret, en næsten intakt urne. (Foto: Varde Museum).

lut intet at se, en flad stubmark uden antydning af forhøjninger, og bortset fra et enkelt flintafslag blev der heller ikke gjort noget fund. Hedeselskabet fik tilladelse til at pløje, men også besked på at være opmærksomme og stoppe op, hvis der dukkede noget op i forbindelse med pløjningen.

Urnen

Et par dage senere blev museet ringet op af Søren Stilling fra Hedeselskabet. Han fortalte, at der var dukket et lerkar op, og at man indtil videre havde indstillet pløjningen.

Vi var netop i gang med en stor udgravning ved Billum, men smed hvad vi havde i hænderne og skyndte os til Mejls. Af en eller anden grund havde den vældige plov ikke smadret lerkarret, men bare vendt det op til overfladen. Traktorfører Poul Nielsen havde øjeblikkelig stoppet pløjningen og forsigtigt flyttet lerkarret over til et nærliggende hegn. Fundstedet havde han markeret med en sten. Lerkarret viste sig ved nærmere eftersyn at være en næsten intakt urne. Randkanten var noget fragmenteret, og et par skår var faldet ud. Her kunne man se, at urnen var tæt pakket med brændte ben, og at der øverst lå en forrustet jerngenstand. Der var tale om et gravfund. Urnen kunne ud fra formen dateres til ældre romersk jernalder, 0-200 år e. Kr. f. På selve fundstedet var der ikke noget at se, men fem-seks steder rundt omkring i det reolpløjede område sås mørkfarvninger.

Disse pletter blev undersøgt, men der fandtes ingen skår i dem.

Vi besluttede os for at lave en prøvegravning¹, hvor urnen var fundet nær fundstedet på den del af marken, som endnu ikke var pløjet. Vi fjernede overjorden med maskine i et område på ca. 250 m².

Der hvor urnen var fundet, havde dybdepløjningen ødelagt spor i undergrunden, så det ikke var muligt at sige, hvilket anlæg det stammede fra. Ca. 4 meter nord for urnens fundsted uden for det pløjede område fremkom en oval mørkfarvning, hvis form og farve godt kunne minde om en grav. I området nord for det, der senere ganske rigtigt skulle vise sig at være en grav, fandtes en del flintafslag og småskår.

De fleste fund blev gjort i et gråsort, muldet kulturlag lige over undergrunden. Der er efter al sandsynlighed tale om udpløjet højfyld, som er aflejret her ved slutningen af marken, hvor ploven har vendt.



Urnens findested, ødelagt af dybdepløjning. (Foto: Varde Museum).

Urnens blev sendt til konservering, hvor den først blev røntgenfotograferet. Her kunne man se, at den indeholdt flere metalgenstande. Ved tømningen af urnen blev det klart, at de forskellige gravgaver havde været med på ligbålet og derfor var meget medtaget.

Ud over de brændte ben fandtes en jernkam, en kniv, brækket i to, en ubestemmelig jerngenstand, en jernnål i en nåleholder af bronze, et stykke bronzefibula (en sikkerhedsnål-lignende broche), to klumper smeltet glas. Genstandene var som sagt deformerede af turen på ligbålet, så der var ikke muligt at typebe-

stemme dem yderligere, men glasset, der kan stamme fra en perlekæde og nålen, sandsynliggør at der er tale om en kvindegrav.

Jordfæstegraven

Graven sås som et rektangulært til ovalt fyldskifte, orienteret ØNØ-VSV, 2,7 meter langt og 1,0 meter bredt. Vi gravede os forsigtigt nedad, og ca. 1 meter under jordoverfalden lå de formuldede rester af en lang og smal stammekiste. I kistens vestende dukkede snart et hankekar op, og det gav os en fornemmelse af gravens datering, yngre romersk jernalder, 200-400 e. Kr.



Graven fra yngre romersk jernalder. (Foto: Vande Museum).

f. Et lille stykke fra lerkarret kunne anes nogle glasperler og toppen af en bronzefibula. Selv om det kløede i fingrene efter at fortsætte og frilægge gravgaverne, blev Konserveringscenteret hidkaldt, og området blev taget op i præparat, for senere at blive udgravet indendørs under mere gunstige betingelser. Også i gravens østende var der spor af metal, som blev taget op i en klump og bragt til konservering. Vi fandt ingen spor af den døde, men efter oldsagerens placering at dømme har hun ligget med hovedet mod vest. At der virkelig var tale om en kvinde, sandsynliggør smykkesættet, der bestod af fire bronzefibulaer, og 34 rav- og glasperler. Desværre var en del af glasperlerne knust, og

bronzerne var meget nedbrudte af det lange ophold i jorden. Metallet i gravens fodende viste sig at være en kam og en nål. Kammen, der var af jern, var omgivet af organisk materiale, tilsyneladende med læder på undersiden og med stof henover. Sandsynligvis har kammen ligget i en lille takse eller pose. Nålen, der lå sammen med kammen, gav konservatorerne en del hovedbrud. Den var af et porøst hvidt materiale, der mest af alt lignede ben, men da den kunne ses på røntgenbilledet af præparatet, mens alle andre organiske genstande var usynlige, måtte der være tale om en metalnål. Konklusionen blev, at der var tale om en bronzesnål, hvor kobberionerne var vasket ud, så der



Konserveringsfolkene i arbejde. (Foto: Varde Museum).

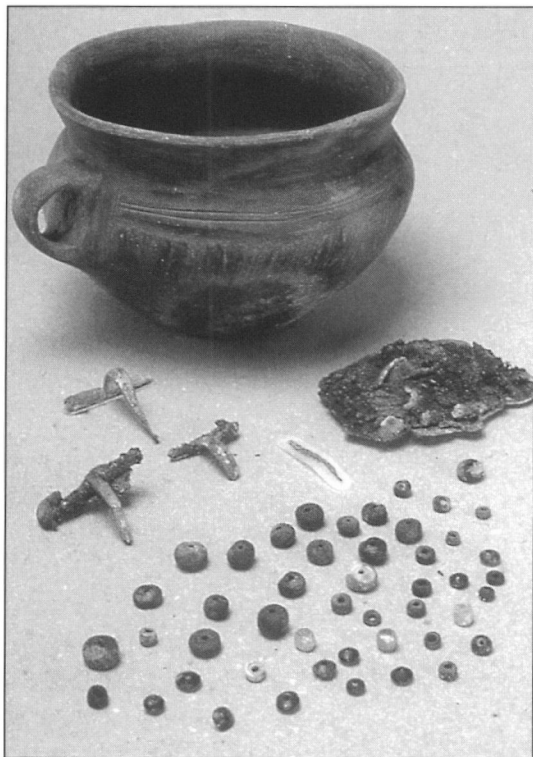
kun var tindioxyd tilbage. Derved fik den et udseende, der lignede ben².

Resultatet af vore undersøgelser i Mejls blev en urnegrav fra ældre romersk jernalder og en jordfæstegrav fra yngre romersk jernalder³. Det er ikke muligt at sige med sikkerhed, om der har været en høj på stedet. Nord for graven var der et tyndt lag mellem pløjelaget og undergrunden, som kunne minde om højfyld. Fundene herfra, flintaflslag og griftnagret keramik, antyder måske, at der har været en stenalderhøj i nærheden. Den er i så fald forlængst udpløjet. Eventuelt har jernaldergravene været sekundærbegravelser i højen eller orienteret sig i forhold til den.

Dybdepløjningens konsekvenser

Man kan selvfølgelig glæde sig over, at det lykkedes at udgrave så fine fund som disse grave fra Mejls, men det er primært takket være en villig og opmærksom traktorfører, at de overhovedet blev reddet. Hvor mange ville egentlig have bemærket noget usædvanligt, endsige stige ned af traktoren og undersøge sagen?

Arkæologerne føler sig i disse år mere og mere afnægtige over for de skovrejsninger der foregår. Vi kan studere vores kort, tage ud og rekognoscere, og hvis midlerne tillader det, somme tider lave en prøvegravning, men bopladserne og gravene kan lige såvel ligge 50 meter ved siden af vores prøvehuller. Nogle gange er



Smykkesættet, fire bronzefibulaer og 34 rav- og glasperler.
(Foto: Varde Museum)

der tale om 50 ha, der skal tilplantes på en gang, og det er umuligt at dække så store arealer med søgegrøfter.

Det er tanken, at mere end 10% af det åbne land skal tilplantes i løbet af det næste århundrede. I øjeblikket omfatter skovrejsningen ca. 2.600 ha om året, og desuden anslås det, at 500 ha dybdepløjes hver år i forbindelse med etableringen af læhegn. Vi er alle glade for træer. Skove er til glæde for både mennesker og dyr. De beskytter grundvandet og skaber biotoper i landskabet, men når de rejses på bekostning af vore fortidsminder svinder glæden. Man dyb-

depløjer for at få ukrudtet væk og vende muldlaget ned til træernes rødder, men samtidig fjerner man kulturhistorien med samme hastighed som en traktor kører. Det kan også bekymre, at det muldlag – madjorden, som langsomt er dannet siden istiden, altså over et tidsrum på mere end 10.000 år – nu anbringes 50 cm nede i jorden. Hvad nu hvis vi igen ønsker at dyrke korn på de områder, hvor vi i dag rejser skov?

Det ville være lykkeligt, om der kunne findes nye metoder forud for skovrejsning, så dybdepløjningen kunne undgås. Indtil dette bliver muligt, er den næstbedste løsning, at der bevilges midler til museerne, så de kan redde flest mulige af de oldtidsminder, der i disse år pløjes i stumper og stykker.

Noter

1. Udgravningens data: Udgravningen har J.nr. VAM 1297. Undersøgelsen blev forestået af Lene B. Frandsen. Endvidere deltog stud. mag. Sisse Kristensen. En del af oldsagerne er udstillet på Ravnemuseet i Oksbøl.
2. Konserveringen er forestået af Aurélie Vigneron, Frances Roberts og Lotte Thorbjørk, Konserveringscentret for museerne i Ribe, Ringkøbing og Sønderjyllands amter.
3. Jordfæstegravens oldsager. Lerkarret kan dateres til C1b. Fiblerne tilhører Almgren gruppe VII og en enkelt kan nærmere bestemmes som en type 4f. Ethelberg, P. 1990. Dvs. en datering til C1b1-C1b2. Graven kan ud fra oldsagerne dateres til begyndelse af yngre romersk jernalder ca. 220-250 e.Kr. f.

Litteratur

- Rigsantikvaren 2, Rigsantikvarens Sekretariat, januar 1999.
- Ethelberg, P.: Hjemsted 2 - tre gravpladser fra 3 & 4 årh. E. Kr. Haderslev 1990.
- Almgren, O.: Studien über Nordeuropäische Fibel formen, Leipzig 1923.
- Fidel, R.: KHM 1055 Eskilsagre. Randers 1998.

Lene B. Frandsen, født 1959, museumsinspektør. Museet for Varde by og omegn. Artikler i Mark og Monte, Fra Ribe Amt og andre faglige tidsskrifter.