

Børnehjemmet i Bramming 1913-1975

Af Olaf Bak

I daglig tale kaldte man det Børnehjemmet, men faktisk hed det Optagelseshjemmet (Ribe Amts Plejehjemsforenings Optagelseshjem), og det er dette hjemms historie, denne artikel handler om.

Bag børnehjemmet, dets oprettelse og drift stod fra begyndelse til slutning plejehjemsforeningen. Hjemmets funktion var at være et midlertidigt opholdssted i uger, måneder eller år, for børn, der ved børneværns eller socialudvalgs indgriben og mellemkomst var blevet fjernet fra deres hjem.

Der kunne være forskellige årsager til dette. Forældres dødsfald, sygdom eller skilsmisse førte til indgriben fra det offentlige side.

Plejehjemsforeninger

Inspireret af oprettelse af plejehjemsforeninger andre steder i landet var der i slutningen af forrige århundrede også i den sydvestlige del af Danmark en del mennesker, hvem børns forhold lå stærkt på sinde. Allerede i 1890 var der et møde i Esbjerg angående oprettelse af en plejehjemsforening. Initiativet blev her taget af pastor Bruun.

Hurtigt efter opstod et fællesskab og pastor E. K. Thygesen, Sønder Omme, arrangerede den 14. december 1891 et møde i Varde.

Mødet resulterede i, at der blev nedsat følgende udvalg, der fik til opgave at arbejde videre med sagen: Forstander Ludvig Schrøder, Askov, gårdejer Jes Schmidt, Mejls, pastor J. An-

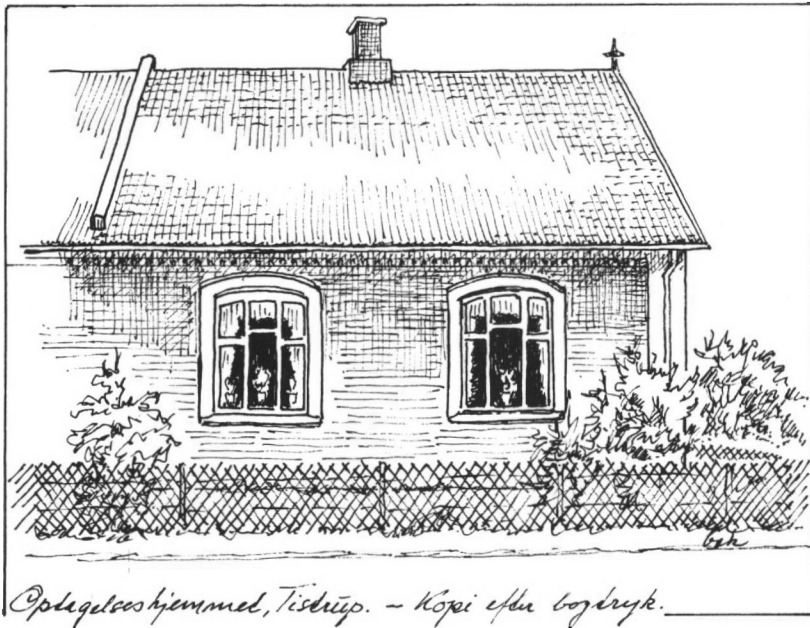
dersen, Jerne, som var med i et lignende arbejde i Jerne-Skads, pastor Krog Meyer, Fåborg, gårdejer N. Nielsen, Haragergård, Endrup og gårdejer S. Simonsen, Jensgård, Lunderskov.

Stiftende generalforsamling

I udvalgets anbefaling af sagen indgik bl.a. dette at skrive til amtets kommuner og fortælle om emnet. Disse var derfor orienterede, da man den 3. maj 1892 holdt stiftende generalforsamling i Esbjerg.

På dette tidspunkt var der tegnet hele 1.094 medlemmer, og ca. 100 stemmeberettigede ankom til mødet, på hvilket det oplystes, at tre femtedele af de kommuner, udvalget havde henvendt sig til, havde svaret, at de anså en plejehjemsforening for Ribe Amt af betydning, og at de ville benytte den.

Arbejdsudvalget blev nu udnævnt til at være bestyrelse for den nystiftede forening. Yderligere to medlemmer, nemlig lærer J. Kristensen, Skovlund, og gårdejer Lambert Hansen, Darum, fik sæde i bestyrelsen, der valgte Ludvig Schrøder som formand. Inden udgangen af det første år havde plejehjemsforeningen 14 børn tilmeldt, og man fandt plejehjem til dem forskellige steder i amtet. Skønt man i bestyrelsen var klar over, og betænkelig ved omkostningerne, blev det dog hurtigt klart, at et egentligt optagelseshjem var påkrævet, og på et møde i Askov den 2. januar 1906 drøftedes mulighederne for et sådant.



Huset i Tistrup, hvor Plejehjemsforeningen lejede lokaler og havde sit optagelseshjem under ledelse af frøken Maria Blanck indtil 1913. (Kopi efter bogtryk)

Begyndelse i Horne

Et udvalg blev herefter nedsat til at arbejde med denne tanke og henvendte sig til frøken Maria Blanck, Horne. Hun havde her, på privat basis, etableret et børnehjem, og udvalget spurgte hende, om hun ville fortsætte sin gerning i Plejehjemsforeningen.

Hertil svarede hun ja, og i en lejet treværelses lejlighed i Tistrup blev det første optagelseshjem etableret, men rammerne var dog for små. Allerede året efter kneb det med pladsen i lejligheden, og foreningen måtte tænke i nye baner. Dens overvejelser førte til, at der blev taget beslutning om nybyggeri.

Nybyggeri i Bramming

Bramming var på det tidspunkt en nybyggerby. Kun 38 år efter tværbanens gennemførelse var der opført en del huse og forretninger, og det

blev her foreningen i 1912 købte en passende grund til opførelse af et optagelseshjem, på hjørnet af Plantagevej-Tværsigvej. Der blev udarbejdet et byggeoverslag, og arbejdet med byggeriet blev overdraget bygmester Edvard Køhler, Bramming, der opførte et hus for en pris af 7.150 kr. Et beløb, foreningen ikke rådede over, men der optoges et lån i Bramming-Ribe Landbosparekasse på 6.500 kr.

Grunden, hvorpå huset opførtes, blev i 1918 udvidet, så foreningen nu ejede hele hjørnegrunden.

Det nye hus stod klar til brug den 8. september 1913, og Maria Blanck flyttede til Bramming med de ni børn, der hidtil havde boet i lejligheden i Tistrup. Det kneb dog fortsat med plads i huset og i 1922 foretog man en mindre udvidelse. Den kostede 9.400 kr., og derefter var foreningens kasse meget slunken. Ja, vist-

nok næsten tom, hvorfor der arrangeredes en børnehjælpsdag over hele Ribe Amt. Den indbragte et overskud på ca. 5.000 kr. Det lignede.

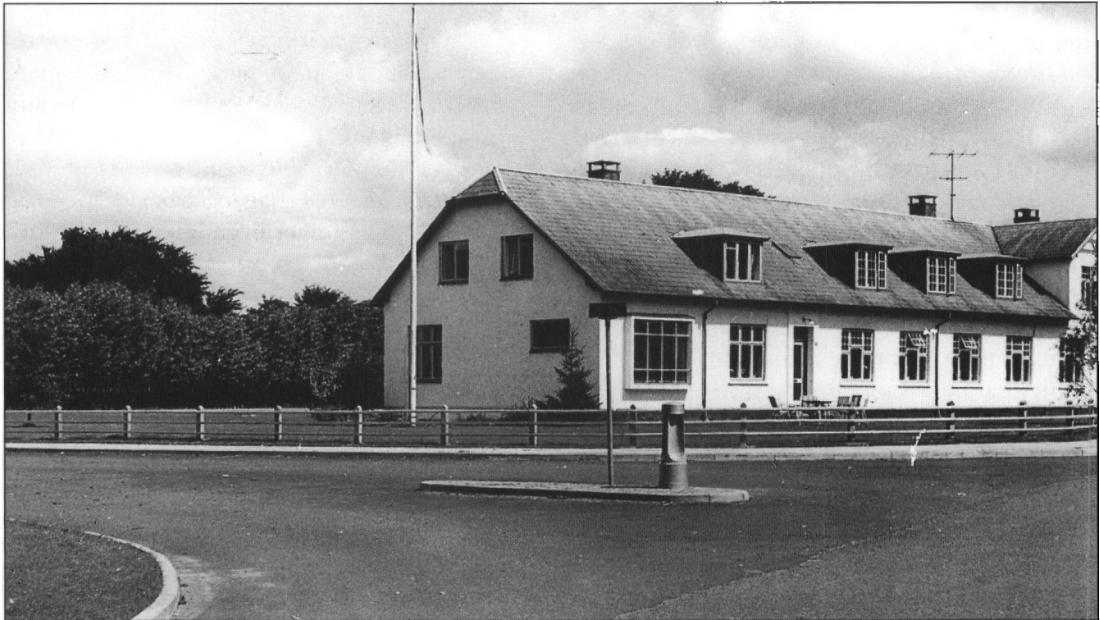
I 1935 ændredes kælderregionen, og man installerede centralvarme for i alt 6.300 kr. Økonomien ved denne forbedring klaredes ved bidrag fra institutioner, amt, stat, venner og medlemmer. Hjemmet havde nu plads til 20 børn. Alt blev ordnet på fornuftig, vestjysk måde uden de store armbevægelser, og det understreges da også direkte eller indirekte i bevarede arkivalier, at »det er de danske plejehjemsforeningers kald, ikke at bygge store børnehjem eller opdragelsesanstalter, selv om der i børneforsorgen er brug for dette, men derimod at få de små anbragt i gode, kærlige og forstående hjem.« Her tænkes formentlig primært på private hjem.

Nye udvidelser

Under besættelsen (1940 - 1945) hvor materialemangelen var stor, blev Optagelseshjemmet nedslidt, og bestyrelsen begyndte at arbejde med planer om modernisering og udvidelse.

Til dette formål udarbejdede arkitekt Reinholdt Jepsen, Bramming, et forslag, men der opstod imidlertid så mange forhindringer, at det først blev i begyndelsen af 1950'erne, der kom gang i arbejdet.

Ved en tilbygning fik man etableret en egentlig forstanderbolig, sløjdlokale, garderobe, tørrestue og en del smårum. Forstanderparrets hidtidige lejlighed blev indrettet til læsesal, toiletforholdene udbedredes, og der installeredes oliefyr. Kapaciteten på maksimalt 20 børn blev bibeholdt. Med disse faciliteter kørte hjemmet i fin form videre indtil 1973. Så trak



Optagelseshjemmet som det så ud i 1965 – efter udvidelsen og som det så ud før opdelingen til to huse. (Foto: Bramming Byhistoriske Arkiv).



Forstanderparret Anna og Niels Juhl Kusk, der stod for Optagelseshjemets ledelse fra 1949 til nedlæggelsen i 1975. (Foto: Bramming Byhistoriske Arkiv).

Ledere på Bramming Optagelseshjem i de 62 år var:

Frøken Maria Blanck (1913-1928)
Frøken Margrethe Dons (1928-1949)
Anna og Niels Juhl Kusk (1949-1975)

Formænd for Plejehjemsforeningen var:

Ludvig Schrøder, Askov (1892-1908)
Lambert Hansen, Darum (1908-1935)
H.P. Hansen, Darum (1935-1965)
Frode Paabøl, Rindby (1965-1975)

der uvejrsskyer op. På generalforsamlingen det år kunne formanden, førstelærer Frode Paabøl, Rindby, meddele, at Socialministeriet med virkning fra 1. april 1974 havde kaldt anerkendelsen af Bramming Optagelseshjem tilbage. En af hovedårsagerne til ministeriets beslutning om at nedlægge optagelseshjemmet var en omstrukturering af børneforsorgen.

»Vi er bitre over, at et hjem med så godt et miljø skal udslættes, men i Socialministeriet er det ikke miljø, der tæller, men penge.«

Hjemmet kørte derefter videre et års tid på dispensation, men den 1. juni 1975 var det definitivt slut.

Der findes ikke nogen nøjagtig opgørelse over, hvor mange børn, der er passeret igen-

nem Optagelseshjemmet i dets 62-årige historie, men tallet ligger i al fald over 1500. Mange af dem holdt i årene efter deres ophold forbindelsen ved lige.

Der har gennem alle årene hersket et godt forhold imellem plejehjemsforeningens bestyrelse og optagelseshjemmets forstandere. Der har derfor aldrig været udarbejdet strenge spis- eller ordensregler, ligesom det altid har været tilladt børnene at tage kammerater med hjem til leg og samvær.

Olaf Bak, Sportsvej 7, 6740 Bramming. Født 1922. Fhv. redaktør af Vestkysten, Bramming. Leder af Bramming Byhistoriske Arkiv.