

Dalgas og Grindsteds første engvandingskanaler 1868-1869

Af Hans Erik Eriksen

Engvanding

Engvanding vil sige kunstig vanding af enge med det formål at forøge produktionen af græs og hø. Vandet tages fra eksisterende vandløb. Ved at bygge "stemmeværk" på tværs i bække og åer tvinges vandet ud til siderne, hvor det gennem render, grøfter og kanaler fordeles ud over så stort et areal som muligt.

Ved de vestjyske åer med stort fald var der mulighed for at opnå særlig gode resultater. Ved at lede vandet ind i kanaler med mindre fald kunne man komme meget langt ud i landskabet og vande ikke blot enge, men også ager og hedejord.

Eng føder ager, hedder et gammelt mundheld. Mere konkret udtrykkes det i Danmarks statistik, 1885. Hver tønde land mere vandet betød så meget større kreaturhold og så meget mere staldgødning, at der kunne holdes fem tønder land nyopdyrket hede i rimelig gødningskraft. Det satte skub i hedeopdyrkningen på et tidspunkt, hvor brugen af mergel og kunstgødning endnu ikke var slået igennem.¹

Enrico Mylius Dalgas (1828- 1894), Det danske Hedeselskabs meget virksomme stifter og førstemand, planlagde efter selskabets start i 1866, udgivelsen af en »Hedegeografi«, et værk, der skulle rumme alle oplysninger om hedens naturlige og befolkningsmæssige tilstand. Han havde allerede skrevet to mindre bøger om engvanding og om træplantning, nu gjaldt det om at vise mulighederne for virkeliggørelse af disse programskrifters anvisninger.

Grundlaget for denne hedegeografi var Dalgas' egne rejser og iagttagelser. I 1867 udkom første hefte af »Geographiske Billeder fra Heden«, der omfattede området mellem

Viborg og Herning og vestpå. Andet hefte, der udkom vinteren 1868, beskæftigede sig med egnen vest og syd for Herning. Et tredje hefte, der skulle beskrive Ribe amt, blev til sidst opgivet. Andre opgaver ansås for vigtigere. Alligevel regnes det udkomne for hørende til dansk topografisk litteraturs klassiske værker.

Sydpå nåede Dalgas kun til Svollibjerg nord for Sønderomme, hvorfra der var udsyn over den store hedeslette, som han kaldte Sønderomme-fladen. Han skrev: »...*Fra dette Bjerg, der hæver sig 1000 Fod over Midten af den store Flade overskuer man denne i sin Helhed, naar man har staaet her, og paa eengang*

seet ud over 15½ □ Miil af sit Fædreland, Alt fladt som et Stuegulv. Næsten Alt sort og øde, saa har man seet Danmarks sørgeligste Hedeegn, saa har man seet en ahlførende Hedeslette i hele dens frygtelige Tomhed.«² Det fortælles, at Dalgas skulle have udtalt, at han vanskelig kunne tænke sig mennesker bo i denne ørken (se omslagets forside og s. 341).

Sydligst på Sønderomme-fladen ligger Grindsted sogn, og en kendsgerning er det, at netop dette område i første omgang ikke var med i Hedeselskabets planlægning. Men når redaktør Har. Skodshøj (1903-1989), der har skrevet flere bøger om Dalgas, i et foredrag på Grindsted bibliotek i 1981 kunne give det udseende af, at Dalgas ikke havde interesseret sig for Grindsted-egnen, da er det en sandhed med modifikationer.³

Allerede året efter hint udsyn fra Svollibjerg gik han helt ind for de første afvandingskanaler i Grindsted. Det skal dog tilføjes, at initiativet da allerede var taget af folk i Grindsted.

Derom skulle denne artikel handle.

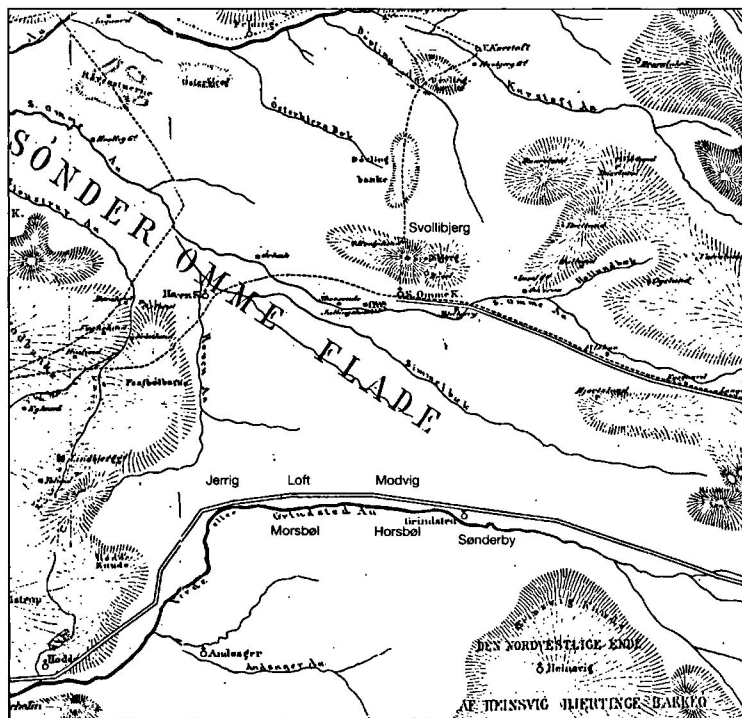
Forhistorien

Besyderligt om ikke Dalgas skulle have mærket sig, hvad farbroderen Carl Dalgas (1827-1883), landvæsenskommissær i Vejle amt, skrev om Grindsted-Grene sogn i amtsbeskrivelsen: Ribe Amt, 1830. Han skrev: »... Imidlertid have disse to Sogne dog en Deel god Engbund langs med den store Aae, der løber her forbi, og høist roesværdig er den Flid, med hvilken man søger af forøge Hæproduktionen. Hiin Aae med dertil stødende Enge, der ere omgivne af velbyggede Gaarde og af opdyrkede Marker frembyde et ret behageligt Syn, som ikke lidet formilder det Indtryk de store Heder,

man har passeret, have efterladt sig. Men Engene ere desværre ikke af saadan Betydenhed, at de synderlig kunne ophjælpe den magre Jordbund, der omgiver dem; thi Engstrimmelen er smal. Til de opdyrkede Marker langs Aaen eller Engene slutte sig de store Heder, hvorpaa disse og tilgrænsende Sogne ere saa rige«.⁴

Det skal tilføjes, at Dalgas satte stor pris på sin farbroder, både som menneske og som faglig rådgiver.

Igennem århundreder har der ligget gårde langs de vestjyske åer, og takket være engene, hvor man næsten altid kunne forvente en sikker græs- og høafgrøde, har der været mulighed for at opretholde en rimelig eksistens. Således også ved Grindsted å. Også her - og forøvrigt i hele sognet ved mindre vandløb - søgte man at »forbedre« engene ved at lave »stivninger« i åen og derved lede vandet ud over de tilstødende enge. Så tidligt som i 1802 findes i »Andst- Slaugs Herreders Skjøde og Pantebog« en »Contract - oprettet imellem os, Christen Pedersen i Synderby og Morten Pedersen i Dahl, angående en Vandstemning i Aaen imellem vore Enge....« Samme kontrakt indeholdt tillige - hvilket ikke var ualmindeligt - bestemmelser om udnyttelsen af et åefang indrettet sammesteds. Skøder og gamle kort viser, at der efterhånden har været ikke så få af sådanne anlæg. Var de i begyndelsen ret primitive, så har der fundet en hastig udvikling sted. Bl.a. som resultat af de mange oplysningsbestræbelser, der i disse år også nåede ud på heden. Nævnes kan en bog: »Vejledning ved en Gaards Drift i Hedeegne« skrevet af sognepræst Knud Aagaard i 1811⁵ på opfordring af »Det kongelige Danske Landhusholdningsselskab«. Denne bog var tilgængelig i egnens lånebogsamlinger.



Udsnit af kortet »Vestjyllands Midterparti« udgivet af Det Danske Hedeselskab ved E. Dalgas 1868. Målestok i 1:160.000 (A1en). På autoriserede kort benævnes Sønderommeftaden i dag Grindsted hedeslette (jvf. Geologiske kort over Danmark. Kortbladet Bække. 1925, side 93).

Endnu i 1830 nævnte Carl Dalgas ikke større engvandingsanlæg, men derefter er det gået rask fremad. Ved udnyttelsen af de større vandløbs stærke fald kunne man, ved at lave »stemmeværker« og lede vandet ud i grøfter med mindre fald, ikke alene nå ud i højereliggende enge, men også ud i ager- og hedejord. Det lød godt, men i praksis var det forbundet med mange problemer, hvoraf det største nok var grøfterne. Jo længere man ville nå ud, jo flere lodsejere kom det til at berøre. Her gjaldt det først og fremmest om at indgå overenskomster lodsejerne imellem. Et andet stort problem var fordelingen af vandet fra grøfterne. Ingen måtte føle sig forfordelt. Her krævedes betydelig teknisk indsigt.

Et stort skridt på vejen mod en løsning af disse problemer blev taget den 20. Maj 1852, hvor syv lodsejere øst for Grindsted stiftede en forening med engvanding som formål: »Vi underskrevne Beboere have anlagt en Vandstivning i Eskild Eskildsens Eng paa den ene Side og Hans Peder Hansens paa den anden Side, begge her af Hinnum By, Grindsted Sogn. Denne Vandstivning, som er anlagt og betalt af os Alle bliver for Fremtiden at vedligeholde af os Alle uden Hensyn til Engloddernes størrelse... »

Herefter fulgte beskrivelser af, hvilke grøfter der skulle udgå fra stivningen samt regler for vandets fordeling og benyttelse.

Der var flere tilløb til foreninger med det

overordnede formål at finde frem til et nødvendigt, rimeligt samarbejde, men det voldte fremdeles store vanskeligheder at blive enige. Og var man endelig nået så vidt, kneb det ofte med den rent tekniske kunnen ved projekteringen og anlæggelsen. Og så kunne man begynde forfra.

Til belysning af hele denne periode af engvandingens historie findes et stort, men for en stor del uoverskueligt materiale i form af kontrakter og indførelser i skøder samt i Landvæsenskommissionens arkiver i Landsarkivet i Viborg.

Landvæsenskommissionen var en amtslig institution, der i forlængelse af landboreformerne skulle træffe afgørelser i sager vedrørende udskiftning, udstykning, vandløb, hegn m.v.

Grindsted å rummede større muligheder end lodsejerne kunne magte. Tiden var inde til at gå nye veje.

Det danske Hedeselskab

Den 28 marts 1866 stiftedes Det danske Hedeselskab med det formål at fremme hederens frugtbargørelse i retning af plantning, engvanding og mosekulturer. I bestræbelserne på at udbrede kendskab til virksomheden udnævntes »forretningsførere« (tillidsmænd ville man vel sige i dag). For Ribe Amt blev det landvæsenskommissær N. C. Simonsen (1827- 1883), Trøllundgaard, Hejnsvig. Med et brev fra Dalgas, dateret d. 8. Maj 1868, modtog han 30 eksemplarer af Hedeselskabets årsberetning for 1867. Den indeholdt gode beskrivelser af selskabets engvandingforetagender, specielt ved Karup å.

I embeds medfør var Simonsen blevet kendt med mange vandingsinteresserede

lodsejere i Grindsted sogn, med en enkelt, sognefoged og gårdejer Jens Andersen, (1815- 1879) Morsbøl, var han desuden personlig ven, så her er uden tvivl talt Hedeselskab i de følgende uger.

Deltager i debatten har givetvis også været A. Chr. Andersen, (1825-1920), der nylig var flyttet til Grindsted sogn fra Vorgod, hvor Hedeselskabet allerede var langt fremme med et engvandingssprojekt. A. Chr. Andersen blev senere valgt til bestyrelsen. Forhandlingerne endte med, at man ved en skriftlig overenskomst stiftede et interessentskab med det formål at udnytte Grindsted ås vand så godt som muligt og at søge Hedeselskabets støtte hertil.

Denne skriftlige overenskomst eksisterer næppe mere. Det gør til gengæld hele den efterfølgende brevveksling mellem Hedeselskabet og Grindsted. (Brevkopibøger og indgåede breve i Hedeselskabets arkiv. Erhvervsarkivet i Århus)

I skrivelse dateret 4. Juni 1868 anmodede N.C.Simonsen på sognefoged og gårdejer Jens Andersen, Morsbøl og kroejer og gårdmand Thomas Poulsen, Grindsted, samt 18 andre beboeres vegne Hedeselskabet om støtte til et engvandingssprojekt ved Grindsted å i lighed med anlægget ved Karup å.

Dette brev gengives i sin helhed, da det, foruden at være en god situationsbeskrivelse, også er et aktstykke, der betegner en milepæl i hedeopdyrkningsens historie på Grindstedegnen.

»Da Sognefogden for Grindsted Sogn, Gaardejer Jens Andersen af Morsbøl og Gaard- og Kroejer Th. Poulsen i Grindsted samt 18 andre Lodsejere i dette Sogn med en skriftlig Overenskomst have dannet et Interessentskab med det

vigtige Formaal at gjøre, hvad der staar i deres Magt for snaarest muligt at faa deres ved Hovedvandløbet i Grindsted Aa beliggende Enge frugtbargjorte ved paa en hensigtsmæssig Maa- de at benytte dette Vandløb til Engvanding, og da dette Interessentskab tillige er bygget paa den sikre Forhaabning, at det danske Hedeselskab vil støtte dette med Bistand og Vejledning i Lighed med hvad der er sket andetsteds, saa tillader jeg mig, ifølge Anmodning, i denne Anledning ærbødigst at udtale Følgende: Naar der i hofølgende Andragende for bemeldte Interessentskab anføres, at Agerbruget i Grindsted Sogn i dette sidste halve Aarhundrede snarere har været i Aftagende end i Tiltagende da er dette vist nok fuldkommen sandt, og Rigtigheden heraf bestyrkes derved, at Folkemængden i dette Sogn ikke er væsentlig forøget i dette anførte Tidsrum. Vist er det i alt Fald, at man ikke ser Spor af dette Fremskridt i Agerbruget, som derimod er saa øjensynlig i det øvrige Land. Hovedgrunden hertil er dels saavel Muldjordens som Undergrundens store Sandholdighed baade paa Ager- og Hedelandet, og dels dette, at den flade Slette som Grindsted Sogn og den største Del af Grene Sogn indtager, mangler aldeles Mergel og Leer. Da nu de herværende Veies længde og øvrige Beskaffenhed forhindrer Grindsted sogns Beboere i at forbedre og udvide deres Agerland ved at købe Mergel og Kalkjord i Nabosognene, saalænge en Jernbane fra Vejle til Varde ikke eksisterer, saa er det naturligt, at de nu for Alvor søge hen til den Hjælp som Grindsted Aaes frugtbare Vand kan yde dem. Denne rige Hjælpkilde har, skjønt den bestandig flød forbi deres Dør, dog hidtil været utilgængelig for disse Beboere, dels fordi den første Bekostning ved et hensigtsmæssigt Engvandingсанlæg syntes dem uoverkommelig,



Vildvanding i Sdr. Omme på Grindsted museums engvandingssdag 1977. (Foto: Dorte Haahr Carlsen)

dels fordi Enighed om en fælles lovlig Benyttelse af Vandet ikke kunne tilvejebringes.

Nu er det endelig lykkedes nogle energiske Mænd at tilvejebringe en saadan Enighed begrundet paa haabet om det danske Hedeselskabs velvillige og virksomme Understøttelse. Man er nemlig enige om med Selskabets Hjælp at ville optage Vandet af Grindsted Aa i en længde af 8.300 Alen af dens Løb fra Grindsted By mod vest, og man haaber at blive enige om at optage et lige saa langt Stykke af Aaen umiddelbart nedenfor Eeg Bys Jorder.

Under mit Tilsyn med den aarlige Oprensning af dette Vandløb har jeg, i Betragtning af dette Vands Frugtbarhed og dette raske Fald forbi de store, men lidetbærende Engstrækninger, ofte tilskyndet de mødte Lodsejere at danne slige Engvandingsforeninger.

Det er mig derfor ogsaa en kær pligt at anbefale herfølgende Andragende paa det allerbedste til det danske Hedeselskabs gunstige Imødekommen og virksomme Hjælp, saa at det dels stiller sig i Spidsen for Ordningen af hele dette Foretagende og snarest muligt hertil foretager et forberedende Skridt og straks foranstalter at et i Forhold til Omfang og Egnens Fattigdom passende Pengetilskud, nemlig af det Classenske Fideicommisfond maatte blive anvendt til Foretagendet i Lighed med hvad der f. Aa. blev ydet til Interessenterne i Kanalaneløget ved Karup Aa«.

Trøllund den 4. Juni 1868. N.C. Simonsen. Tillidsmand for Ribe Amts Hovedvandløbsdistrikt.

Hvordan anmodningen fra Grindsted om støtte er forhandlet, kan ikke siges, da Hedeselskabets ældste forhandlingsprotokoller åbenbart ikke findes mere, men svaret lod ikke vente på sig. Allerede den 12. juni meddelte Dalgas, at der fra Hedeselskabets side ville blive sendt en teknisk kyndig mand, som i løbet af sommeren ville projektere kanalaneløget på Hedeselskabets bekostning på den betingelse, at Interessentskabet ville stille nødvendigt mandskab og befordring til rådighed. Endvidere bad Dalgas om at måtte få opgivet navnene på to kontaktpersoner, som Hedeselskabets mand kunne henvende sig til.

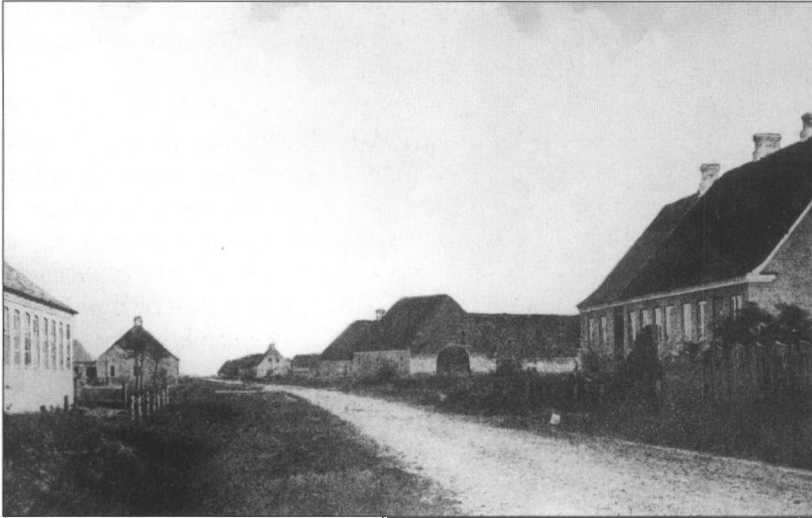
Også dette brev gengives i sin helhed, da det er et interessant eksempel på, hvordan

Hedeselskabet reagerer på en henvendelse fra et interessentskab, det ikke selv havde stået fadder til.

»I Anledning af Deres ærede Skrivelse af 4. Juni og vedlagte Andragende fra og Overenskomst imellem en del Beboere langs Grindsted Aa angaaende Engvandingskanaler ved Hedeselskabets Medvirken undlader vi undertegnede Bestyrere af Hedeselskabet ikke at meddele, at der herfra skal blive sendt en teknisk kyndig Mand, som i løbet af denne Sommer vil projektere Kanalaneløget saaledes, at udgifterne ved Projektets affattelse vil blive afholdt af Hedeselskabet, men dog paa den Betingelse, at Interessenterne i Kanalaneløget leverer de fornødne Daglejere til Nivellering og Opmaaling og præstere den nødvendige Kjørsel, som Projecteringsarbejdet giver Anledning til. Ligeledes udbeder vi os opgivet tvende af Interessenterne til hvem vedkommende Ingeniør kan henvende sig med Rekvisition af Mandskab og Vogn, og som tillige kunne være Mellemand mellem Selskabets Bestyrelse og de øvrige Interessenter navnlig i anledning af de endelige Overenskomsters Affattelse og Generalforsamlings Afholdelse. Saasnt Projectet er fuldført og en Overenskomst affattet paa Basis heraf, vil Projektet og denne Overenskomst blive fremsendt til Indenrigsministeriet, der har Dispositionsret, det Classenske Fideicommisfonds, og der skal da fra Selskabets Side blive gjort Indstilling om et passende Tilskud til Kanalaneløget.

Deres ærede Svar paa om Beboerne ville gaa ind paa at levere Mandskab og Befordring ved Projektets Affattelse udbedes. Forsaavidt Matrikelskort haves over de Ejendomme, der ville blive berørte af Kanalaneløget, bedes de snarest muligt sendte til Hovedkontoret i Aarhus«.

F. Mourier-Petersen, E.M. Dalgas. G. Morville



Grindsted 1876 set fra nuværende Vestergade mod øst. Midt i billedet kroen og kredslægeboligen fra 1840'erne - i dag Grindsteds ældste hus indrettet til museum.

Hr. Gaardejer N.C.Simonsen, Trøllund, pr. Heinsvig/pr. Kolding

N.C.Simonsen kunne den 22 juni svare, at interessentskabet var villig til at gå ind på de stillede betingelser. Til mellemmand blev udpeget sognefoged og gårdejer Jens Andersen, Morsbøl og kromand og gårdejer Th. Poulsen, Grindsted.

Projektet

Foruden det tekniske engvandingsprojekt fik Hedeselskabets folk tillige til opgave sammen med interessenterne at udarbejde forslag til kontrakt for Interessentskabet. Dette arbejde tilligemed forslag til erstatninger, udgiftsfordelinger m.v. blev afsluttet 26 august og underskrevet af 24 interessenter sendt til herredsfogeden, justitsråd Saxild med anmodning om godkendelse på et landvæsenskommissionsmøde. Enighed om disse indstillinger blev af mange betegnet som intet

mindre end en bedrift - langt større end den tekniske projektering.

Den 16. September rykkede Dalgas for indkaldelse til dette møde og understregede »... at det er af Vigtighed for Interessenterne i Kanal anlægget, at Mødet afholdes saa snart som muligt.«

Herredsfogeden, justitsråd Saxild, indkaldte saa i skrivelse af 14. Oktober 1868 ... enhver som har nogensomhelst Interesse i det paatænkte og projekterede Kanal anlæg... » til Landvæsenskommissionsmøde tirsdag den 6. November 1868, Formiddag kl. 11 i Grindsted Kro«.

Jens Andersen, der blev Interessentskabets talsmand, lå heller ikke på den lade side. I et brev til Dalgas dateret den 20. oktober, altså inden projektet var godkendt, oplyste han, at arbejdet med kanalgravningen var »bortliciteret under Haanden, og De behøver altså ikke sende de omtalte Conditioner... Kanalgravningen er flere steder i fuld Gang«



Grindsted skole. Opført 1835. Her holdt Det danske Hedeselskab sit 4. årsmøde i 1869.

skrev han videre, »og hvis Vinteren vil blive nogenlunde er der Haab om, at Anlægget kan blive færdig til Juni næste Aar. Dog tror jeg det ville fremme Arbejdet betydeligt dersom Hedeselskabet kunne finde en kyndig Mand til at have det nødvendige Opsyn.«

I et brev til Landvæsenkommissionen oplyste Jens Andersen at indkaldelse til mødet var bekendtgjort på kirkestævne ved Grindsted kirke den 23. oktober og 1. november.

Kommissionsmødet

Det med spænding og forventning imødesete landvæsenskommissionsmøde fandt så sted som indvarslet den 6. november 1868 under herredsfoged justitsråd G. Saxilds forsæde.

Punkt 1 på den iøvrigt meget lange og omstændelige dagsorden, som der ikke er grund til at gå i detaljer med her, angav formløbet med mødet: »Bedømmelse og Afgørel-

se af alle Tvilsspørgsmål, der muligen maatte rejse sig i Anledning af et paatænkt Kanal-anlæg til Vanding af Arealer ved Grindsted Aa.«

Punkt 5 på dagsordenen var: »Forslag til Kontrakt med de Beboere, som lide Skade ved Kanal-anlægget...«

Syv lodsejere »...erklærer herved, at vi tillade Anlægget af ovennævnte Kanalstrækning gennem vor Ejendom mod at erholde Erstatning for den derved tilføjede Skade, hvilken Erstatning, forsaavidt almindelig Overenskomst ikke kan opnaas, vil være at fastsætte paa lovlig Maade ved Taxationsmænd udmeldt af Retten«.

Fire lodsejere »som lide Skade ved Opstemning af Vandet bag begge Stemmeværker« forbeholdt sig, at Interessentskabet sørgede for bortledning af det skadelige vand. Derudover var der flere mindre betydende sager.

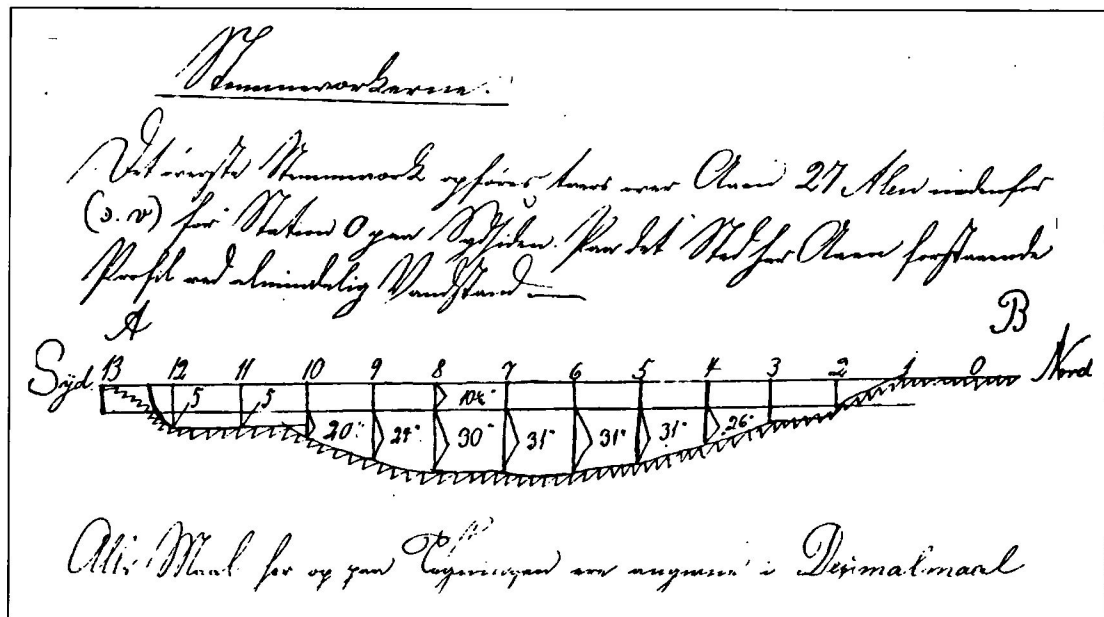


Udsnit af målebordsblad U 8 Grindsted/V 8 Eg. Målt 1870. 1:20.000 (alen). 1. Øverste stemmeværk ved Vesterbrogade. 2. Nederste stemmeværk, hvor åen støder til nuværende Engsa.

Punkt 6 drejede sig om godkendelse af forslag til kontrakt mellem interessenterne. Det lød i uddrag:

»Vi undertegnede Grundejere i Grindsted Sogn, Slaugs Herred Ribe Amt, erklærer herved, at vi paa egen Bekostning ville udføre og i Fremtiden vedligeholde de af Hedeselskabet projekterede fire Vandingskanaler langs Grindsted Aa mellem Præstegaardens Jord og Gaardmand Chr. Jacobsens Jord, og alle i Forening danne et Vandingsinteressentskab,

dog saaledes, at Udgifterne til de tvende Kananlæg Nord for Aaen saavel ved deres Anlæg som ved den fremtidige Vedligeholdelse fordeles paa Interessenter der erholde Vanding Nord for Aaen, og Udgifterne til Kanalerne Syd for Aaen fordeles paa Interessenterne Syd for samme. Udgifterne een Gang for alle og i Fremtiden ved de to projekterede Stemmeværker fordeles mellem Interessenterne Nord og Syd for Aaen i samme Forhold som Vandet.



Målene på øverste stemmeværk. Fotokopi efter anlægsbeskrivelsen. Decimalmål = 1 alen = 2 fod = 20 tommer. 1 tomme = 3,137 cm.

Vandfordelingen udføres i Forhold til Vandingsarealet saaledes, at hver Tønde Land af Vandingsarealet erholder lige meget Vand. Denne Vandfordeling udføres ved Hjælp af Tude, som er anskaffet for egen Regning, men som nedlægges for fælles.

Vi Interessenter sammenkaldes en gang om Aaret til en Generalforsamling og vælger hvert tredie Aar en Bestyrelse....

Bestyrelsen vælges ved simpel Majoritetsbeslutning og skal bestaa af tre, hvoraf en kan være uden for Interessentskabet. Bestyrelsen vælger sin egen Formand. En trediedel af Interessenterne eller fler er berettiget til at forlange en extraordinær Generalforsamling sammenkaldt. Bestyrelsen bemyndiges til ifølge denne vor Underskrift, efter deres bed-

ste Skjøn, at lade det af Hedeselskabet projekterede Anlæg udføre paa vor Regning efter Omstændighederne ved Licitation eller Bortlicitering eller Bortakkordering underhaanden, saa at Kanalerne kunne være fuldført 1. Maj og Stemmeværkerne inden 1. Juni 1869. Til Dækning af de hertil hørte Udgifter forpligte vi os til at indbetale Halvparten af vor Anpart i Anlægsudgifterne inden 31 December dette Aar og resten inden 1. Maj 1869, medmindre det skulle lykkes Bestyrelsen at tilvejebringe et Laan, i hvilket Tilfælde Bestyrelsen bemyndiges til efter bedste Tykke at formindske vor Indbetaling.

Vi bemyndiger dernæst Bestyrelsen til paa vore Vegne at tilvejebringe flere Laan, hvis samlede Størrelse dog ikke maa overstige



Stemmeværk under bygning øst for Grindsted. Foto 1913. Fremgangsmåder den samme som i 1869

2.500 Rigsdaler og forpligte vi os til at udstede Obligationer, hvorved vi Alle for Een og Een for Alle indestaar for Laanets Tilbagebetaling inden to Aar fra 11 December Termin dette Aar at regne mod 4 indtil 5% i Rente.

Endelig bemyndige vi Bestyrelsen til for Ribe Amt at begjære en Landvæsenskommission nedsat til Afgørelse af alle Stridsspørgsmaal i Anledning af Kanalernes Anlæg ligesom vi bemyndiger Bestyrelsen paa vore Vegne at afslutte retsgyldige Forlig ved Landvæsenskommissionsmødet.«

Underskrevet af 24 lodsejere Grindsted d. 26. august 1868.

Til sidst hedder det i protokollen for mødet: »Paa Hedeselskabets Vegne mødte Ingeniørkaptajn Dalgas, Landvæsenskommissær Simonsen, Trøllund og Requirenterne. Pastor Schierne mødte paa Præsteembedets Vegne....«

»Iøvrigt meldte Ingen sig som havde Indvendinger at gøre imod Udførelsen af det omhandlede Kanalanlæg.

Efterat Kommissionens Medlemmer havde gjort sig bekendt med de fremlagte Planer, Kontrakter og Kort, og efter at have besejret de stedlige Forhold, saavidt fornødent gjordes, samt selv Intet havde at erindre



Det færdige stemmeværk – Et stighord mindre end på tegningen.



Sønderby kanal. Et stykke udgør i dag kanalen, der leder vand ud til Grindsted Engsø.

imod det hele Anlæg, fandt Kommissionen ingen Betænkelighed ved, især da ingen indenfor Interessentskabet staaende Lodsejer har fremsat nogen Indvending, at meddele sin Stadfæstelse paa det hele Anlæg«.

Thi eragtes: Det omhandlede Kanalanlæg, saaledes som det betegnes i de fremlagte Kontrakter, Arbejdsplaner og Kort bør nyde Fremme.«

Saxild, H. Adolph, Styrup/ Dalgas, N.C. Simonsen, Jens Andersen, Chr. Jacobsen, A.Chr. Andersen.

Sidst udbad Dalgas sig paa Hedeselskabets vegne de fremlagte kort og tegninger.

En fuldstændig afskrift af mødereferatet i Slaugs Herreds Landvæsenskommissions-protokol indleder forhandlingsprotokollen for Sønderby, Horsbøl, Grindsted og Modvig Engvandingskanaler, der findes i Lokalhistorisk Arkiv, Grindsted bibliotek.

Virkeliggørelsen

Efter Landvæsenskommissionens anbefaling af projektet forestod nu virkeliggørelsen. Men snart opstod økonomiske problemer, som den 15. november 1868 fik Jens Andersen til, på bestyrelsens vegne at minde Hedeselskabet om det tilskud, man havde stillet i udsigt fra Det Classenske Fideicommis.

Forventningerne om dette tilskud var i høj grad medvirkende til enighed om starten af interessentskabet.

Uden denne støtte ville udgifterne til kanal-anlægget blive endog meget byrdefulde for lodsejerne, ikke mindst når man tog i betragtning, at årets høstudbytte havde været usædvanlig ringe.

Igen den 15. november skrev Jens Andersen til Hedeselskabet. Nu med et andragende om økonomisk hjælp - til trods for, at der allerede var opnået henstand med betaling for arbejdet til 1. april 1869. De fire broer over kanalerne under sognevejen fra Loft til Morsbøl var blevet meget dyrere end beregnet, og beboerne havde intet, de kunne sælge. Til sidst

bad Jens Andersen om en udskrift af Hedeselskabets udgiftsberegning af jordarbejdet, for at få et bedre overblik over situationen.

På dette svarede Dalgas meget kort den 24. november: »den forlangte Liste følger hermed. Andragendet om Støtte skal en af Dage-
ne afgaa til Ministeren.«

Der findes ingen samlede regnskaber bevaret fra projektets udførelse. Til gengæld findes de meget udførlige arbejdsbeskrivelser forsynede med detaljerede prisoverslag, som de var fremlagt ved kommissionsmødet den 6. november. Disse, der er indført i de nævnte forhandlingsprotokoller, giver gode muligheder for indsigt i den tekniske side af anlægget.

Selve projektet bestod af to afsnit: Stemmeværkerne, der skulle »stemme« vandet op så det løb ud i de højereliggende kanaler, og kanalerne, som skulle lede vandet videre til interessenterne.

Stemmeværkerne

Stemmeværkerne bygges fra bred til bred i åløbet med et bundstykke af træ og en overligger ligeledes af træ med en gangbro, hvorfra man kunne håndtere »stigbordene«, der skulle sættes i åen. Disse må ikke være bredere, end at de selv under hårdt pres kunne betjenes med håndkraft (se s. 347 ff).

Det øverste stemmeværk, der skulle betjene Sønderby og Grindsted kanaler, skulle bygges i Grindsted (ca 20 meter øst for nuværende Vesterbrogade). Overslagsberegningerne viste, at der skulle bruges materialer for 230 Rigsdaler, og at arbejdslønnen ville beløbe sig til 50 Rigsdaler, i alt 280 Rigsdaler.

Det nederste stemmeværk skulle bygges ved Modvig (hvor Grindsted å i dag støder til

Engsøen) og forsyne Horsbøl og Modvig kanaler. Dette ville koste 300 Rigsdaler.

Kanalerne syd for Åen

Sønderby kanal skulle gå fra øverste stemmeværk til Jens Andersens gård i Morsbøl (nu Museumsgården Karensminde)

Længde: 6.107 alen.

Bredde: Fra 4½ fod til 1 fod og 8 tommer.

Dybde: Fra 2 fod til 1 fod og 8 tommer.

Fald: Fra 1:3.000 til 1:1.500.

Vandføring. 24 Kubikfod i sekundet fra begyndelsen.

Vandingsareal: 71 tdr. land eng og ager.

Overslagsberegning: 633 Rigsdaler og 24 Skilling.

I 1870 blev der gravet en ny kanal med mindre fald. Derved forøgedes vandingsarealet med 21 tdr. land.

Horsbøl kanal skulle gå fra nederste stemmeværk ligeledes til Jens Andersens gård.

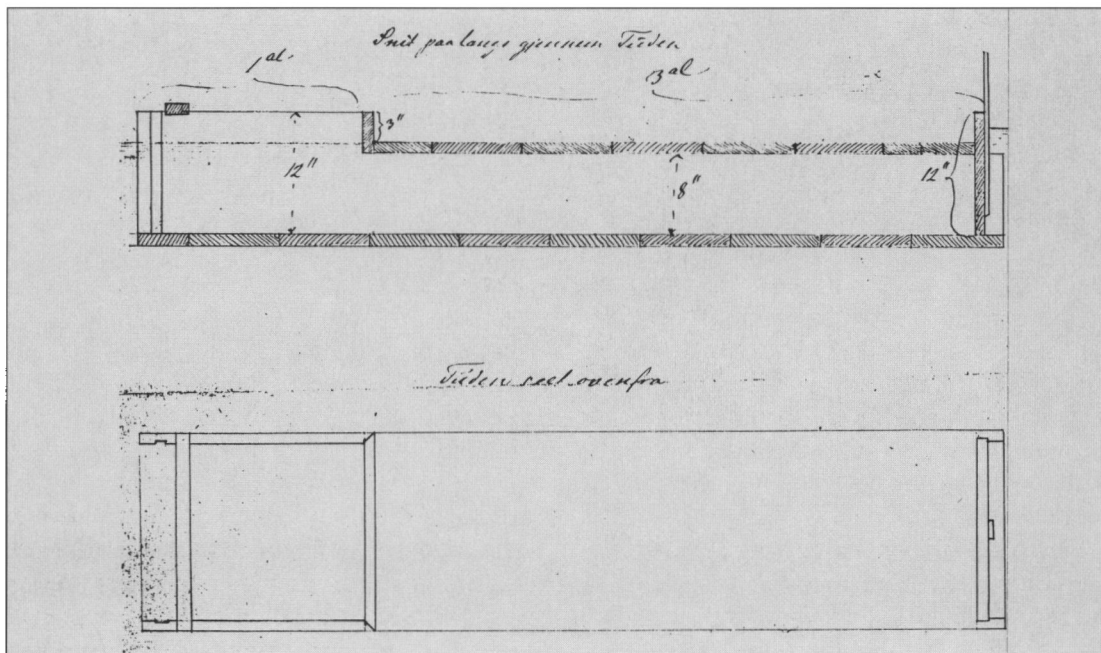
Længde: 3.407 alen.

Bredde: fra 4 fod og 3 tommer til 1 fod og 8 tommer.

Dybde: Fra 2 fod og 2 tommer til 1 fod og 8 tommer.



Render af træ måtte ofte tages i brug ved overførsel af vand fra en parcel til en anden. Evt. også over åen som vist på billedet.



Tud til vandfordeling tegnet af ingeniør Brønsted. Ved vending flyttes skodden hen i kassen til venstre, så vandet ikke løber lige igennem, men ovenud.

Fald: Fra 1:2.500 til 1:1.600.

Vandføring: 14 kubikfod i sekundet.

Vandingsareal: 34 tdr. land eng og ager.

Skal ikke vande de første 5-600 alen, da engen her skal vandes fra øvre kanal. Vandet føres over nedre kanal i trærender som lodsejerne selv skal bekoste og vedligeholde (se billede s. 351).

Overslagsberegning: 366 rigsdaler og 32 skilling.

Kanalerne nord for åen

Grindsted kanal fra øverste stemmeværk til Jerrig

Længde: 6.575 alen.

Bredde: Fra 7 fod og 6 tommer til 1 fod.

Dybde: Fra 2 fod og 4 tommer til 1 fod og 8 tommer.

Fald: Fra 1:3.000 til 1:1.500.

Vandføring: 21 kubikfod i sekundet.

Vandingsareal: 53 tdr. land eng og ager.

Overslagsberegning: 964 rigsdaler.

Modvig (Møvig) kanal fra nederste stemmeværk til forbi Jerrig

Længde: 3.400 alen.

Bredde: Fra 4 fod og 6 tommer til 3 fod og 3 tommer.

Dybde: Fra 2 fod og 2 tommer til 1 fod og 8 tommer.



Tud konstrueret af ingeniør Brønsted. Har i følge stadsingeniør Kai Jacobsen stået ved Ådalen 1, Grindsted. Foto ca. 1915.

Fald: Fra 1:2.500 til 1:1.600.

Vandføring: 14 kubikfod i sekundet.

Vandingsareal: 46 tdr. land eng og ager.

Overslagsberegning: 567 rigsdaler og 64 skilling.

Grindsted ås fald fra øverste stemmeværk til Eg bro er i dag 1:930 eller netop 10 meter på de 9,3 kilometer. Menneskelig aktivitet har ødelagt det naturlige fald på de første kilometer, men for 130 år siden har de øverste kanaler ved opstemning allerede efter den første kilometer ligget 1,5 meter over åens vandspejl og dermed på vej ud i det omgivne land. Til sammenligning er faldet fra Morsbøl bro til Eg bro 1:913.⁶

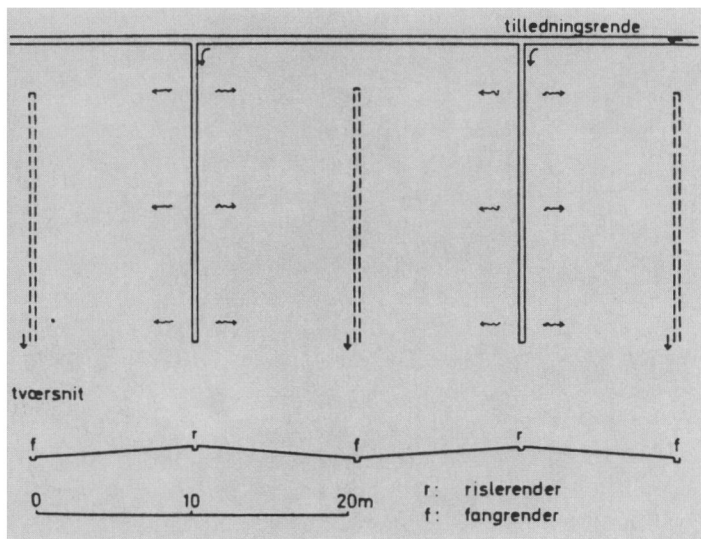
De nævnte overslagsberegninger byggede på »tabeller« inddelt i »stationer«, hvor der for hver kanal alen for alen blev givet instruktioner vedrørende anlæggelsen. Foruden selve jordarbejdet tunneller, sluser, broer og eksisterende gamle anlæg, som der skulle tages hensyn til, men ikke tuder.

Tunnellerne skulle lede tværgående, min-

dre vandløb under kanalen ud i åen. Grindsted var i den henseende meget heldigt stillet, idet der i hele projektet kun var få ubetydelige tilløb til åen. Udløbssluserne skulle virke dels som sikkerhedsventil under voldsomme regnskyl, dels muliggøre kanalens tømnings ved rensning eller udbedring af skader.

For gravning af grøfter til tunneller og udløbssluser blev beregnet et tillæg på 68 rigsdaler og 32 skilling for kanalerne nord for åen og 46 rigsdaler og 40 skilling for kanalerne syd for åen. Stemmeværker, kanaler og dertil hørende grøfter skulle som nævnt, bekostes af interessenterne selv i forhold til vandingsarealet.

Jordarbejdet blev for størstedelen udført af lodsejernes egne folk. Nogle daglejere var der dog. Således skrev Peter Kristensen (1848-1937) i sin dagbog 1868: »Da jeg kom hjem til November kom Far og jeg til at arbejde i Vandingskanalerne først i Horsbøl og derefter i Sønderby. Vi fik kun 24 Skilling for 1 kubikfavn Jord at opgrave. Det kneb med at tjene til Føden.«⁷



Tegning af del af tildannet ryganlæg. Fra rislerenderne løber overskudsvand til de stiplede fangrender og derfra videre til andre anlæg eller til åen. Efter Søren Rasmussen: Store Skjernå kanal. 1985.

Tuderne

Tuderne, der skulle fordele vandet fra kanalerne ud til lodsejerne, var for egen regning. Ikke destomindre var det der, hele anlægget skulle stå sin prøve. Der skulle være vand til alle - ingen måtte føle sig forfordelt, og derfor var Hedeselskabet altid behjælpelig med råd og kontrol. Til at begynde med blev der eksperimenteret en del med disse tuder på Grindstedegnen, men omsider blev en konstruktion udviklet af ingeniør Brønsted, ansat ved Hedeselskabet fra 1869, den almindeligste. Og den 30. maj 1874 vedtog Interessentskabet da også, at alle tuder skulle omdannes og nedlægges under Brønsteds vejledning, og for de »Interessenter som ikke har Tuderne istandgjort til den 20 juni er Bestyrelsen berettiget til at lade dem gøre i Stand på Vedkommendes Regning...«.

Det nye var, at vandet skulle strømme ovenud af tuden, som var gravet ned i kanal-

dæmningen. Senere foretrak Brønsted en konstruktion med lige gennemløb, beretter tømrer Kjær Olesen (1888-1976), der i en menneskealder var manden, der tog sig af Grindstedegnens stemmeværker og tuder, men i kanalerne øst for Grindsted holdt man længe fast ved den her viste konstruktion⁸ (se s. 352 ff).

Vandforbrug og Vanding

Vandet (Vandføringen pr. sekund) fordeltes mellem interessenterne i forhold til det areal, der skulle vandes. Bredden af tuden skulle være proportional med den vandmængde, der skulle ledes igennem. 1 (vand)part = 1 kubikfod vand (ca. 30 liter) krævede en 12 tommer bred tud.

Ved at dividere kanalens vandføring med det samlede beregnede vandingsareal fik man det kvantum vand, som interessenterne havde ret til pr. tdr. land. Ved at gange dette



Vandingsanlæg i engen ved Grindsted. Foto fra 1930'erne. I forgrunden Grindsted friluftsbad.

fordelingstal med det areal, der skulle vandes, fik man den enkelte lodsejers vandpart. Man regnede med, at 1 kubikfod vand i sekundet kunne vande 4 tdr. land - engjord lidt mere, agerjord lidt mindre. Det er vanskeligt at sige noget helt konkret om vandforbruget, især på grund af jordbundsforholdene. På sandjord kunne udsivning betyde et stort vandtab.

Forskere fra Geologisk institut, Århus universitet, har ved Store Skjernå kanal fundet ud af, at vanding af 4 tdr. land med 1 kubikfod vand i sekundet i sammenlagt 2 døgn svarer til en nedbørsmængde på 85 mm. Det giver et svind på 50%.⁹

Selve vandingen måtte interessenterne i de første år selv finde ud af. Hedeselskabets folk var fuldt optaget af at medvirke ved anlæg af kanaler, men man kunne altid få råd og vejledning. Forøvrigt udgav Dalgas i 1877 en håndbog på 160 sider »Om Engvanding«. Foruden praktiske anvisninger opholdt han sig en del ved vandets gødningsværdi. Et område, det ville have ført alt for vidt at komme ind på her.

Såvidt det har kunnet fastslås, er vandingen lige fra begyndelsen foretaget som overrisling. Først som »vildvanding«. Det vil sige, man gravede eller pløjede render i jorden, idet man stadig sørgede for, at vandet fik et



Vandingsanlæg ved Loft-Morsbølvejen. Foto fra ca. 1930. Til venstre i billedet museumsgården Karensminde.

naturligt fald. Ændringer kunne man let foretage ved med en skovl at stoppe en rende og grave en ny. Denne form for vanding krævede dog stadig overvågning (se s. 342).

Den overvejende vandingsmåde ved de fire kanaler har dog uden tvivl været »ryganlæg«. Det vil sige, at arealet var reguleret, så det dannede tagformede bede. I toppen af disse bede lavede man så rislerender, hvorfra vandet kunne løbe til begge sider ned i afløbsrender og videre til andre bede eller til åen (se s. 354 ff).

Vandingsarealet var som regel delt i parceller, som blev vandet på skift i vækstperioden

med undtagelse af nogle uger i juli måned, hvor hø høsten fandt sted.

Fordelingen af vandet fra en enkelt tud til anlæg over flere tdr. land kunne volde problemer. Det krævede planlægning af et til tider meget indviklet system af grøfter og render. Ryganlæg havde den højeste udnyttelsesgrad af vandet, men til gengæld var anlæggelses- og vedligeholdelsesarbejdet meget stort.

På engene nord for museumsgården Karensminde kan endnu ses ret velbevarede ryganlæg.

Repræsentantskabsmøde i Grindsted

Det har ikke været muligt at finde ud af, hvilken dato, vandingen er påbegyndt, men sandsynligvis er de fastsatte terminer overholdt.

Derimod ved vi, at Hedeselskabet har fulgt arbejdet med stor interesse. Allerede på selskabets 3. repræsentantskabsmøde i Herning den 2. juli 1868 besluttede man at henlægge næste års repræsentantskabsmøde til Grindsted for at se, hvad man havde nået. Og den 17. marts 1869 skrev Dalgas til Simonsen i Trøllund for at bede ham være selskabet behjælpelig med at arrangere dette møde.

Højstærede Hr. Simonsen. Trøllund

Tør jeg bede Dem vise Hedeselskabet en ikke ubetydelig Tjeneste. Bestyrelsen kunne meget ønske at holde Repræsentantskabsmødet i aar i Grindsted. Vi har tænkt at afholde det i Juni (først i Måneden), at bruge den første Dag til Forhandlingerne og til Besigtelse af Kanalanelæggene, og på den næste Dag at tage over til Hovborg (hvor Plantagen beses) til Holsted (Ålykke Planteskole, Lindknud, Hundsbækkrat)

Spørgsmaalet er nu, om denne Plan ogsaa lader sig realisere, og dette tager jeg mig den Frihed at bede Dem besvare.

Repræsentanternes Antal er med Bestyrelsen 23. Heraf plejer at møde Halvdelen; af tilreisende Medlemmer plejer at komme en Snes Stykker. Tror De, at Grindsted kan huse for to Nætter ca. 30 Mennesker. Kromanden kan jo nok forsyne os med Spisning, saa at der forsaa vidt ingen Vanskeligheder er.

Nogle Senge kan vel faaes i Kroen. Lokaler til Forhandlingerne kan vel erholdes i Skolen.

Dernæst ville det være ønskeligt, om Beboerne kunne stille deres Befordring til Disposition



Mindesten for E. M. Dalgas med portrætmedaljon af billedhuggeren A. Bundgaard. Rejst ved Grindsted bane-gård i 1919 i 50-året for de første vandingskanaler. Ingen afsløring på grund af uenighed i indsamlingskomiteen. I 1953 placeret ved Vestre Boulevard i Grindsted med fin udsigt over »de blomstrende enge«. I 1992 flyttet ud på en hede ved omfartsvejen vest for Grindsted.

paa den anden Dag, for at føre Forsamlingen til Hovborg og Holsted. En del Befordringer medtager de Rejsende vel nok, men nogle kommer jo med Posten, og jeg antager, at der maa gøres Udveje for Syv til Otte Vogne. Endelig er det et Spørgsmaal, om de Rejsende kunne i Holsted dels faa Logi for en Nat, dels faa Befordring til Kolding eller Varde m.m. Skulle det ikke være muligt at arrangere sig med en Vognmand saaledes, at han paa den ene Dag havde tre a'fire Befordringer disponible i Holsted for,

mod Betaling, at bringe de Rejsende videre, ellers er det maaske muligt at organisere Befordringen i Holsted eller maaske i Brørup.

Det er en Selvfølge, at Beboerne ikke skulle have nogen Udgift ved hele dette besøg; kun Logi i Grindsted for to Nætter og Befordring fra Grindsted til Holsted beder vi om.

Tør jeg nu bede Dem godhedsfuldt at tage denne Sag i Deres Haand og give mig et godt Raad, saa snart De kan.

Deres hengivne E.M. Dalgas

Mødet fandt, som planlagt, sted i Grindsted skole den 4. juni 1869. Det var næsten på årsdagen for Grindstedegnens første henvendelse til Hedeselskabet, og selv om anlægget ikke var så omfattende som de tilsvarende ved Karup og Vorgod Å, så var Grindstedkanaler-



Stemmeværket ved Vesterbrogade i Grindsted som mange i dag husker det.

ne så meget mere bemærkelsesværdige derved, at de slet ikke havde været med i Hedeselskabets første planlægninger. Både Hedeselskabet og Interessentskabet i Grindsted havde i det forløbne år præsteret en imponerende indsats.

Et fyldigt udtog af forhandlingerne fra repræsentantskabets møde i Grindsted findes i »Beretning om Det danske Hedeselskabs Foretagender i 1869 samt Arbejdsplan for 1870. Aarhus 1870.«

I sin beretning beskæftigede Dalgas sig især med engvanding og det betydningsfulde i at få de store vandløb udnyttet fuldt ud. »Agerbrug på Hedefladerne er næsten umuligt, når det ikke kan støtte sig til Høproduktion. Derfor er nye Engvandingsanlæg en Hovedbetingelse for disse Egnes Opkomst.«

I omtalen af Grindsted å, nævnte han, at den i lige så høj grad som de andre store åer ville egne sig til store og fortrinlige vandingsanlæg, hvis blot den havde »været mindre belæret med Vandmøller«.

»Desuagtet,« fortsatte Dalgas »er der i Grindsted i 1868 blevet udført fire vigtige Kanaler fra Grindsted mod vest og disse udmærker sig ved, med en forholdsvis ringe Bekostning at have udrettet megen Nytte, idet de overalt vander gamle Engkroge eller opdyrket Agerland. Disse Kanaler, navnlig de to vestligste, ville kunne forlænges en Del, og dernæst vil det, saavidt kan skjønnes være muligt at anlægge ikke saa faa billige og nyttige Kanaler vest for det nuværende Anlæg.«

Endelig oplyste Dalgas, at projekteringsarbejdet med Grindstedkanalerne var udført af kandidaterne Dorph-Petersen, Ølgaard og Brønsted, samt at der var givet et tilskud på 300 rigsdaler til interessenterne. Til mødet

var, foruden bestyrelsen, kun mødt 6 repræsentanter.

Hele kanalprojektet blev »fremlagt og læst« i Andst-Slaugs Herreds Ret den 5. April 1870 og indført i pantebogen med interessenterne navne og matrikelnummer.

Indførslerne gengives her tilføjet vandingsareal i tdr. land - nogle arealer mangler.

Forkortelser: S= Sønderby kanal, H= Horsbøl K, G= Grindsted K og M= Modvig kanal. SII= Tillæg ved Sønderby kanals flytning.

Afskrift efter forhandlingsprotokollen.

1. Hans Ottesen, 4a Grindsted
2. I. Chr. Hansen, 4c Grindsted, G 2 3/14
3. Th. Poulsen, 3a Grindsted, G 7
4. Th. Chr. Thomsen, 5b Grindsted, G 7/14
5. Poul Thomsen, 5a Grindsted,
6. Mads Clausen, 1a St. Modvig
7. Niels Nielsen, 2a St. Modvig, G 4 1/14, M 8 1/14
8. A. Chr. Andersen, 1 Loft,
9. H. Chr. Hansen, 2 Loft, G 5 4/14, M 11 9/14
10. Jens Andersen, 3c Loft, G 5 4/14, M 1 9/14
11. N. Chr. Jensen 3b Loft, G. 7 9/14
12. Søren Iversen, 5 Jerrig, G 2, M 1 3/14
13. Chresten Hansen, 4 Jerrig, M 5 12/14
14. Christian Jacobsen, 3 Jerrig, M 7 12/14
15. Jens Jensen, 3a Sønderby
16. Chr. Johansen, 4a Sønderby, S 1
17. Niels Thuesen, 5 Sønderby, S 1 2/14
18. Hans Nielsen, 4a Sønderby, S 8
19. Chr. Engelbrecht Sørensen, 3b Sønderby, S 2 11/14
20. Jørgen Poulsen, 5a sønderby, S 9 9/14
21. N. Chr. Jensen, 1a Horsbøl, S 5 12/14, H 3, SII 6/14
22. Laust Andersen, 2 Horsbøl, S 6, M 11 13/14, SII 1
23. Niels Nielsen, 1b Horsbøl, S 1 10/14, H 2 4/14 SII 6/14
24. A. Chr. Andersen, 1a Morsbøl, s 8 2/14, H 13/14, SII 1
25. Knud Nielsen, 2a Morsbøl, S 8 2/14, H 3 1/14, SII 2
26. Jens Andersen, 3 Morsbøl, S 9 2/14, H 12 3/14 SII 16.

Til nærmere granskning kan henvises til »Grindsted sogns gård- og beboerhistorie« udarbejdet af Jens Madsen og udgivet af Grindsted lokalhistoriske Arkiv, 1994 ff.

De senere år og nedlæggelsen

Først et par sager, der har direkte tilknytning til det foregående.

Den 10. februar 1870 vedtoges på en generalforsamling regler for ændringer i kontrakten af 26. August 1868.

De nye regler skulle inden tre måneder vedtages på en ekstraordinær generalforsamling, hvor mindst 3/4 dele af medlemmerne skulle være tilstede og stemme for forslag til ændringer.

Allerede den 19. november samme år blev det nødvendigt at foretage en ændring af kontrakten. Lodsejerne langs Sønderby kanal mente ikke, de fik det kvantum vand, de havde krav på og foreslog derfor, at der gravedes en ny kanal, hvor faldet ændredes fra 1 tomme til ½ tomme pr. 100 alen. (Fra 1:1980 til 1:3960)

Det bestemtes, at betalingen for dette arbejde skulle betales af lodsejerne i Horsbøl og Morsbøl i forhold til det areal, som hver især indvandt ved kanalens flytning. Det samlede vandingsareal blev øget med 21 6/14 tdr. land. Tinglysningen fandt sted den 22. november 1870.

Ligeledes vedtoges en regulering af Grindsted kanal den 26. februar 1872. Tinglyst den 18. marts 1873.

Derefter fungerede de fire kanaler, ifølge forhandlingsprotokollen, uden større ændringer, indtil 1950'erne, hvor interessen af forskellige grunde, som ikke skal uddybes her, var stærkt aftagende.

På et landvæsenskommissionsmøde den 5 oktober 1954 bestemtes da, at Grindsted, Modvig og Horsbøl kanaler samt Horsbøl (det nederste) stemmeværk, skulle nedlægges.

Sønderby kanal samt Grindsted (det øverste) stemmeværk blev først nedlagt (delvist) på generalforsamling den 27. februar 1968. Grindsted Kommune overtog stemmeværket og den øverste del af kanalen indtil Niels Kroghs jord - i tilknytning til det etablerede søanlæg. Selve stemmeværket blev fjernet i foråret 1989. På den vestligste del af kanalernes vandingsområde er den 35 ha. store kunstige Grindsted Engsø etableret i 1972.

På det førømtalte repræsentantskabsmøde i Grindsted i 1869 anbefalede E.M.Dalgas udvidelse og anlæg af flere kanaler i Grindsted. I de følgende år anlagdes følgende kanaler:

Eg nordre kanal.....	1872 4.300 alen.
Eg søndre kanal.....	1872 1.500 alen.
Plagborg- Sønderby kanal.....	1875 3.200 alen.
Plagborg Grindsted kanal.....	1875 4.500 alen.
Jerrig- Eg kanal.....	1875 5.200 alen.
Morsbøl- Eg kanal.....	1875 4.700 alen.

De er nu alle nedlagt. Forhandlingsprotokoller og en del regnskaber findes i Lokalhistorisk arkiv. Grindsted bibliotek.

Slutning

Grindsted har to mindestene. Een for folketingsmand Laust Rasmussen, manden bag Grindsteds jernbaner. Og een for Enrico Mylius Dalgas, Det danske Hedeselskabs førstemand, der skaffede engvandingskanalerne til byen. Tiden taget i betragtning har Dalgas' indsats måske været lige så betydningsfuld som Laust Rasmussens 50 år senere.

Resultaterne af samspillet mellem Dalgas og den lokale befolkning kom på forskellig vis til at danne afsæt for udviklingen i forrige

århundrede i Grindsted. Først og fremmest satte det skub i hedeopdyrkningen, som på grund af ændrede samfunds og markedsforhold var blevet højaktuel. De smalle enge langs Grindsted å slog ikke længere til. Der var virkelig behov for at tage nye jorder ind.

Hvad det i første omgang resulterede i, kan man læse om i gårdejer Chr. Mathiesens bog »Landbrugets Historie« fra 1881¹⁰. Heri skrev han om Grindsted:«.....Nabosognet Grindsted, hvor der for mange Aar siden blev udført et større Vandingsanlæg, hvor ikke alene Engene vandes, men ogsaa Marken med Befugtningsanlæg. Det forbavsede mig, da jeg sidste Sommer havde Lejlighed til at se det, at se udmærkede Korn- og Græsafgrøder paa deres usle Sandjorder, navnlig stod der Bygafgrøder, som Mænd, der dyrkede Landets bedste Jorder, ikke ville skamme sig ved. Før de fik Vandet op uden om Markerne, kunne man næppe om Sommeren se et grønt Græsstraa, og Byg og Havre var der ikke Tale om at saa«¹⁰.

Hedens opdyrkning blev grundlaget for det nye bysamfund, der voksede op i Grindsted sogn, og her kom for alvor den holdning til samarbejde, som var indledt ved etableringen af de første engvandingskanaler til at spille ind. Man kunne nævne Grindsted mergelbane (1886) Andelsklædefabrikken (1889), og hvad andelsbevægelsen ellers førte med sig.

Også for Hedeselskabet som sådan var kanalerne i Grindsted et vellykket initiativ. Engvandingsens resultater, der hurtigt kunne ses, skabte tillid i befolkningen, og det virkede fremmende på det mere langsigtede, og i omfang langt større plantningsprogram.

I det foregående er forsøgt beskrevet, hvordan det hele startede i 1868/69. Men engvandingens videre udvikling og landøkonomiske betydning for Grindstedegnen kan og bør der skrives flere historier om. Og ikke at forglemme - hvis det er muligt - om den daglige praksis og om, hvordan befolkningen »levede« med engvandingskanalerne.

Noter:

1. Falbe Hansen og Scharling: Danmarks Statistik 1885. Bd. 1.s. 197f.
2. E. Dalgas: Geographiske Billeder fra Heden. 1867, s.57
3. Lydbånd i Grindsted Lokalhistoriske arkiv. Grindsted bibliotek.
4. C. Dalgas: Ribe Amt. (Amtsbeskrivelsen) 1830, s. 36
5. Knud Aagaard: Veiledning ved en Gaards Drift i Hedeegne. 1811. Nyudgivet af Grindsted bibliotek 1988. S. 48ff.
6. Oplysning ved cand scient. Ove Kann. Ribe Amt.
7. Meddelt af skoleinspektør Sv. E. Thygesen, Vorbasse.
8. Båndoptagelse i Grindsted lokalhistoriske arkiv.
9. Store Skjernå kanal- og de tilhørende Engvandings anlæg. Ringkøbing amtsråd 1985.s 24ff
10. Chr. Mathiesen (Outrup ved Varde): Landbrugets Historie, 1881 s. 72.

Grindsted sogn:

Trapp: Danmark. 1. udgave, 1860 ff. har følgende oplysninger: Areal: 23.943 Tdr. land. Hartkorn: 197 $\frac{1}{2}$ Tdr. Ager og Eng og 2 $\frac{1}{2}$ Tdr. Mose. I alt i sognet 78 Gaarde og 17 Huse, hvoraf 62 Gaarde og 11 Huse udenfor Byerne. Indvaanere: 593. Arealet »er ikkun opdyrket langs med den midt igennem hele Sognet fra Øst til Vest løbende Grindsted Aa...« Her har man overset bebyggelse som Urup og Nollund m.fl.

Gamle mål:

- 1 favn= 3 alen= 1.88 meter
- 1 alen= 2 fod= 62.75 meter
- 1 fod= 12 tommer= 31,37 cm= 10 decimaltommer
- 1 tomme= 2.61 cm
- 1 hektar (ha) land = 10.000 kvm
- 1 tønde land = 8 skæpper land = 14.000 kvadratalen = 5.516 Kvm.

Trykte kilder:

- C. Dalgas: Ribe amt. Beskrevet efter opfordring fra det kongelige Landhusholdningsselskab 1830.
- E.Dalgas: Engvanding i de Jyske Heder. 1866

- E. Dalgas: Geographiske Billeder fra Heden. Hft. 1-2 1867-68
- E.Dalgas: Om Engvanding 1877.
- Beretning om Det Danske Hedeselskabs Foretagender i 1869. 1870

Utrykte kilder:

- Lokalhistorisk Arkiv, Grindsted bibliotek:
- Forhandlingsprotokol for Sønderby, Horsbøl, Grindsted og Modvig kanaler 1873-1968 m.m
- Erhvervsarkivet i Århus: Hedeselskabets arkiv. Indkomne breve og brevkopibøger m.m.
- Hedeselskabet i Viborg: Diverse arbejds papirer.
- Landsarkivet i Viborg: Ribe Amts landvæsenkommissions arkiv m.m.
- Båndoptagelser i Grindsted lokalhistoriske arkiv.
- Tømmer M.Kjær-Olesen (1888-1976)
- Gårdejer A. Lindhart Jensen (1896-1976)
- Gårdejer Holger Petersen (1910-1988)
- Bankdirektør Julius Plagborg (1902- 1983)

Billeder:

Hvor intet andet er opgivet stammer alle billeder fra Lokalhistorisk arkiv. Grindsted bibliotek.

Litteratur:

- Knud Aagaard: Veiledning ved en Gaards Drift i Hedeegne. 1811. Genudgivet af Grindsted bibliotek 1988.
- J.B.Krarup: Beskrivelse af Landbrugets Udvikling i Danmark fra 1835 indtil Nutiden. Bd.3. Det sydvestlige Jylland 1899.
- Fridlev Skrubbeltrang: Det indvundne Danmark. 1966
- Peter Michelsen: Vand til tørstig jord. 1995
- Peter Henningsen: Hedens hemmeligheder. Livsvilkår i Vestjylland 1750 - 1900. 1995

Artikler:

- Viggo Hansen: Grindsted fra Hedesamfund til Industriby. Bygd 1972. Nr. 3 og 1990 nr. 1
- Søren Rasmussen: Studier over Engvandingen i Danmark. Geografisk Tidsskrift bd. 63. (1976) side 146-192. Forskningsprojekt.
- Søren Rasmussen: Store Skjernå kanal. Ringkøbing amtsråd 1985 (a jourføring af foranstående)
- Nielsen, J.K: Om Engvanding. Utrykt manuskript i Grindsted lokalarkiv.
- Benyttet af H.C. Larsen: Af Grindsted Sogns historie. Engvandingen der blev sat i system for 100 år siden. 1-2. Vestkysten 25-26/8 1955 og A.Chr. Andersen: Engvandingens historie. I: Egnsbogen. Grindsted og Billund 1984. S. 25-30. Sidstnævnte med en indledning og efterskrift.
- Hans Erik Eriksen. Født 1919. Fhv. Overbibliotekar, arkiv- og museumsleder i Grindsted.